

Číslo smlouvy CETIN: VPIC/MS/2020/00125  
Číslo smlouvy Stavebníka:

SAP S/4 Hana: 8030001555  
Registr smluv: ANO

CETIN a.s.

Českomoravská 2510/19, LIDSKÁ  
190 03 Praha 9

DIC: ( 204084063

238

---

**SMLOUVA O REALIZACI PŘEKLÁDKY  
SÍŤE ELEKTRONICKÝCH KOMUNIKACÍ  
č. VPIC/MS/2020/00125**

---

mezi

**CETIN a.s.**

a

**Město Rýmařov**

Číslo smlouvy CETIN: VPIC/MS/2020/00125  
Číslo smlouvy Stavebníka:

SAP S/4 Hana: 8030001555  
Registr smluv: ANO

**CETIN a.s.**

se sídlem Českomoravská 2510/19, Libeň, 190 00 Praha 9

IČO: 04084063

DIČ: CZ04084063

zapsaná v obchodním rejstříku vedeném u Městského soudu v Praze pod sp. zn. B 20623  
zastoupená [REDAKCE], supervizorem pro výstavbu sítě

bankovní spojení: PPF banka a.s.

číslo účtu: 2019160003/6000

(dále jen „**CETIN**“)

a

**Město Rýmařov**

se sídlem náměstí Míru 230/1, Rýmařov 795 01

IČO: 00296317

DIČ: CZ0029317

Zastoupená: Ing. Luděk Šimko, starostou

(dále jen „**Stavebník**“)

CETIN a Stavebník dále společně označováni jako „**Smluvní strany**“ a jednotlivě jako „**Smluvní strana**“,

uzavřely níže uvedeného dne, měsíce a roku dle ustanovení § 1746 odst. 2 zákona č. 89/2012 Sb., občanský zákoník, v účinném znění (dále jen „**občanský zákoník**“) a dle ustanovení § 104 odst. 17 zákona č. 127/2005 Sb., o elektronických komunikacích a o změně některých souvisejících zákonů, v účinném znění (dále jen „**Zákon o elektronických komunikacích**“) tuto

Smlouvu o realizaci překládky sítě elektronických komunikací  
(dále jen „**Smlouva**“)

**DEFINICE**

Výrazy označené ve Smlouvě počátečním velkým písmenem mají pro účely Smlouvy níže uvedený význam, není-li Smlouvou výslovně stanoveno jinak:

**CTN** je cenový a technický návrh, který je Přílohou č. 1 Smlouvy;

**Překládka** je stavba v k. ú. Rýmařov spočívající ve změně trasy komunikačního vedení SEK ve vlastnictví společnosti CETIN, jejíž rozsah je specifikován v CTN;

**Projekt** je realizační projektová dokumentace Překládky;

**Příprava Překládky** jsou přípravné činnosti s Překládkou související, nezbytné pro vlastní realizaci Překládky, a to zpracování CTN, zpracování Projektu a další činnosti uvedené v odst. 4.1 písmeno (a) Smlouvy;

**Předpoklady pro realizaci Překládky** mají význam uvedený v odst. 3.2 Smlouvy;

**SEK** je síť elektronických komunikací, kterou se rozumí přenosové systémy, popřípadě spojovací nebo směrovací zařízení a jiné prostředky, včetně prvků sítě, které nejsou aktivní, které umožňují přenos signálů po vedení, rádiovými, optickými nebo jinými

elektromagnetickými prostředky, včetně družicových sítí, pevných sítí s komutací okruhů nebo paketů a mobilních zemských sítí, sítí pro rozvod elektrické energie v rozsahu, v jakém jsou používány pro přenos signálů, sítí pro rozhlasové a televizní vysílání a sítí kabelové televize, bez ohledu na druh přenášené informace;

**Vyjádření o existenci SEK** je „*Vyjádření o existenci sítě elektronických komunikací společnosti Česká telekomunikační infrastruktura a.s.*“ ze dne 4.7.2019 vydané pod čj. 683679/19, jehož nedílnou součástí jsou Všeobecné podmínky ochrany SEK společnosti CETIN, které si vyžádal a obdržel Stavebník;

„**Zákon o vyvlastnění**“ je zákon č. 184/2006 Sb., o odnětí nebo omezení vlastnického práva k pozemku nebo ke stavbě, v účinném znění.

## 1. ÚVODNÍ USTANOVENÍ

- 1.1 CETIN je vlastníkem SEK, jež má být přeložena na základě Smlouvy.
- 1.2 Stavebník dle Vyjádření o existenci SEK vyvolává Překládku dotčené části SEK dle ustanovení § 104 odst. 17 Zákona o elektronických komunikacích.
- 1.3 Překládka dle Smlouvy je vedena u společnosti CETIN pod označením „**VPIC Rýmařov, Husova, oprava MK, SO402**“.

## 2. PŘEDMĚT SMLOUVY

- 2.1 Předmětem Smlouvy je závazek společnosti CETIN zajistit Překládku a s ní související záležitosti v rozsahu Projektu a za podmínek stanovených Smlouvou a závazek Stavebníka, který Překládku vyvolal, společnosti CETIN uhradit všechny nezbytné náklady spojené s Překládkou, které by společnosti CETIN nevznikly, kdyby Překládka nebyla Stavebníkem vyvolána.

## 3. PŘEKLÁDKA A JEJÍ PODMÍNKY

- 3.1 Překládka bude realizována v rozsahu (územním a stavebnětechnickým) a na nemovitostech specifikovaných v CTN.
- 3.2 Předpoklady (podmínky) pro realizaci Překládky jsou:
  - (a) zajištění pravomocného územního rozhodnutí – rozhodnutí o umístění stavby Překládky,
  - (b) zajištění práv k užívání Překládkou dotčených nemovitostí, a to uzavření smlouvy o smlouvě budoucí o zřízení služebnosti s vlastníky Překládkou dotčených nemovitostí nebo vyvlastnění takového práva.(vše dále jen „**Předpoklady pro realizaci Překládky**“).
- 3.3 Společnost CETIN není povinna zahájit realizaci Překládky dříve, než jsou zajištěny Předpoklady pro realizaci Překládky; bez zajištění Předpokladů pro realizaci Překládky nebude Překládka realizována.
- 3.4 Vlastníkem SEK, přeložené na základě Smlouvy, zůstává společnost CETIN.

- 3.5 Společnost CETIN je oprávněna realizaci Překládky pověřit jinou osobu. Je-li realizací Překládky a/nebo jednotlivými úkony Překládky pověřena jiná osoba, odpovídá společnost CETIN Stavebníkovi tak, jako by Překládku realizovala sama.

#### 4. ZÁVAZKY SMLUVNÍCH STRAN

##### 4.1 Společnost CETIN se zavazuje

(a) před realizací Překládky:

- (i) zajistit zpracování Projektu,
- (ii) pokusit se uzavřít smlouvu o smlouvě budoucí o zřízení služebnosti a/nebo jinou smlouvu s vlastníky Překládkou dotčených nemovitostí, tzn. prokazatelně učinit vlastníkům Překládkou dotčených nemovitostí návrh takové smlouvy.

(b) po realizaci Překládky:

- (i) zajistit pro své potřeby dokumentaci skutečného provedení Překládky; dokumentace skutečného provedení Překládky nebude dokumentací skutečného provedení s náležitostmi dle vyhlášky č. 499/2006 Sb., o dokumentaci staveb, v účinném znění;
- (ii) zajistit vyhotovení geometrického plánu s vyznačením rozsahu služebnosti k Překládkou dotčeným nemovitostem;
- (iii) zajistit uzavření smluv o zřízení služebnosti s vlastníky Překládkou dotčených nemovitostí a vklad služebnosti dle smluv o zřízení služebnosti s vlastníky Překládkou dotčených nemovitostí do katastru nemovitostí.

##### 4.2 Stavebník se zavazuje, před realizací Překládky:

- (i) zajistit územní rozhodnutí – rozhodnutí o umístění stavby Překládky;
- (ii) zajistit geodetické vytýčení hranic pozemků související s Překládkou;
- (iii) po splnění Předpokladů pro realizaci Překládky, nejdříve však sedm (7) měsíců od uzavření Smlouvy, vyzvat písemně společnost CETIN k realizaci Překládky a oznámit společnosti CETIN stavební připravenost (dále jen „**Kvalifikovaná výzva**“).

Stavebník se zavazuje, nejpozději do třiceti (30) dnů od nabytí právní moci územního rozhodnutí – rozhodnutí o umístění stavby Překládky uzavřít se společností CETIN Dohodu o převodu některých práv a povinností ze správního rozhodnutí, jejíž vzor je uveden v Příloze č. 2 Smlouvy a převést na společnost CETIN práva a povinnosti z územního rozhodnutí – rozhodnutí o umístění stavby Překládky. Ve lhůtě dle předchozího odstavce je Stavebník povinen předat společnosti CETIN územní rozhodnutí – rozhodnutí o umístění stavby Překládky.

##### 4.3 Společnost CETIN se zavazuje zajistit realizaci Překládky do tří (3) měsíců ode dne, kdy bude splněna poslední z následujících podmínek:

- (a) společnosti CETIN je doručena Kvalifikovaná výzva;
- (b) Stavebník uhradil náklady na Přípravu Překládky dle odst. 6.1 písm. (a) Smlouvy;
- (c) Stavebník splnil povinnosti dle odst. 4.2 Smlouvy, bod (i) a (ii);
- (d) na společnost CETIN jsou převedena práva a povinnosti z územního rozhodnutí – rozhodnutí o umístění stavby (Překládky).

##### 4.4 Stavebník bere na vědomí, že mezi společností CETIN a vlastníky Překládkou dotčených nemovitostí musí dojít s ohledem na ustanovení § 104 Zákona o elektronických komunikacích k úpravě vzájemných právních vztahů v podobě uzavření písemné smlouvy o budoucí smlouvě o zřízení služebnosti a po realizaci Překládky k uzavření

smlouvy o zřízení služebnosti případně ke zřízení takového práva ve vyvlastňovacím řízení. Náhrady za zřízení služebností, které společnost CETIN vlastníkům Překládkou dotčených nemovitostí uhradí, bude Stavebník s ohledem na ustanovení § 104 odst. 17 Zákona o elektronických komunikacích povinen uhradit společnosti CETIN jako náklady vzniklé společnosti CETIN v souvislosti s Překládkou. Stejně tak bude Stavebník povinen uhradit společnosti CETIN náklady za uhrazení správních poplatků za vklad služebností do katastru nemovitostí, případně náklady vzniklé společnosti CETIN v souvislosti s vyvlastňovacím řízením.

- 4.5 Stavebník se zavazuje poskytnout společnosti CETIN při uzavírání smluv o budoucí smlouvě o zřízení služebnosti a po realizaci Překládky při uzavírání smluv o zřízení služebnosti potřebnou součinnost.
- 4.6 Jakákoliv lhůta dle odst. 4.3 Smlouvy sjednaná k realizaci Překládky a/nebo sjednaná Smluvními stranami na základě Smlouvy se prodlužuje o dobu, po kterou je v prodlení Stavebník s plněním povinnosti dle Smlouvy a/nebo po kterou byla realizace Překládky přerušena nebo nemohla být zahájena z důvodu nikoliv na straně společnosti CETIN, a o další dobu, o kterou je lhůta k realizaci Překládky třeba prodloužit v důsledku prodlení Stavebníka.
- 4.7 Dnem ukončení realizace Překládky je den, kdy je Stavebníkovi doručeno na adresu uvedenou v hlavičce Smlouvy nebo na adresu elektronické pošty uvedenou v čl. 8 Smlouvy oznámení o ukončení realizace Překládky. Smluvní strany ujednaly a souhlasí, že oznámení dle předchozí věty budou považovat za doručené pátým (5.) dnem od odeslání oznámení na adresu uvedenou v hlavičce Smlouvy nebo na adresu elektronické pošty uvedenou v čl. 8 Smlouvy.

## 5. NÁKLADY SPOJENÉ S PŘEKLÁDKOU

- 5.1 Stavebník je dle ustanovení § 104 odst. 17 Zákona o elektronických komunikacích povinen nést náklady Překládky dotčeného úseku SEK, přičemž takovými náklady jsou všechny nezbytné náklady vlastníka SEK, které by mu nevznikly, kdyby Překládka nebyla Stavebníkem vyvolána.
- 5.2 Výše nákladů Překládky stanovených na základě CTN činí ke dni uzavření Smlouvy **218.553,- Kč** (slovy: dvě stě osmnáct tisíc pět set padesát tři korun českých). Specifikace těchto nákladů je uvedena v CTN. Stavebník bere na vědomí, že tato výše nákladů byla stanovena před vyhotovením Projektu na základě měrných nákladů společnosti CETIN (tj. je pouze orientační). Překládka dle Zákona o elektronických komunikacích je mimo předmět daně z přidané hodnoty.
- 5.3 Výše nákladů Překládky bude stanovena po vyhotovení Projektu, na jeho základě (dále jen „**Náklady Překládky stanovené na základě Projektu**“). Společnost CETIN do šesti (6) měsíců od uzavření Smlouvy písemně oznámí Stavebníkovi výši Nákladů Překládky stanovených na základě Projektu a ve stejné lhůtě předloží Stavebníkovi Projekt.
- 5.4 V případě, že v souvislosti s realizací Překládky společnosti CETIN vzniknou další nezbytné náklady na Překládku, které nejsou vyčísleny v odst. 5.2 Smlouvy, Stavebník se zavazuje je společnosti CETIN uhradit, za předpokladu, že nebudou zahrnuty v Nákladech Překládky stanovených na základě Projektu.

Může se jednat zejména, nikoliv však výlučně o:

- (a) náklady na náhrady za omezení vlastnického práva vlastníkům Překládkou dotčených nemovitostí dle uzavřených smluv o služebnosti a/nebo dle

pravomocného rozhodnutí příslušného vyvlastňovacího úřadu o omezení vlastnického práva zřízením služebnosti rozhodnutím,

- (b) náklady související se zrušením a následným výmazem služebnosti (vážnoucí na nemovitostech dotčených původní, překládanou SEK) z katastru nemovitostí,
- (c) náklady na náhrady za omezené užívání lesního a půdního fondu včetně nákladů na vypracování výpočtu,
- (d) hydrogeologický, geologický, dendrologický a ostatní odborné posudky zpracované subjekty k tomu určenými,
- (e) náklady na koordinační výkresy, povodňové plány a zaměření, vyžadované dotčenými subjekty,
- (f) náklady na identifikaci parcel,
- (g) náklady na správní poplatky dle zákona č. 634/2004 Sb. o správních poplatcích, v účinném znění, které vzniknou společnosti CETIN v důsledku získávání potřebných správních rozhodnutí – povolení, které jsou nezbytné k realizaci Překládky,
- (h) náklady související se zvláštním užíváním veřejného prostranství, vyměřené v souvislosti s realizací Překládky podle zákona č. 565/1990 Sb., o místních poplatcích v účinném znění,
- (i) náklady související se zvláštním užíváním dle ustanovení § 25 zákona č. 13/1997 Sb., o pozemních komunikacích, v účinném znění,
- (j) náklady na peněžité plnění plynoucí z nájemních smluv, jejichž uzavření je nutné pro realizaci Překládky,
- (k) náklady související s majetkovými újmami, způsobenými na zemědělských plodinách v souvislosti s realizací Překládky,
- (l) náklady na ochranu komunikačních vedení a zařízení před přepětím a nadproudem, včetně odborného výpočtu a návrhu,
- (m) náklady související se záchranným archeologickým dohledem.

5.5 Výše nákladů na Překládku, bez ohledu na to, zda se jedná o náklady Překládky stanovené na základě CTN nebo o Náklady Překládky stanovené na základě Projektu se změní písemným oznámením společnosti CETIN o změně výše nákladů na Překládku doručeným Stavebníkovi (dále jen „**Oznámení o změně výše nákladů**“). Společnost CETIN je oprávněna Oznámení o změně výše nákladů učinit v každém kalendářním roce, ve kterém je Smlouva účinná, vždy však pouze jednou (1) za příslušný kalendářní rok. Společnost CETIN není povinna za trvání účinnosti Smlouvy učinit žádné Oznámení o změně výše nákladů.

## 6. PLATEBNÍ PODMÍNKY

6.1 Náklady spojené s Překládkou ve výši skutečně provedených prací a skutečně vynaložených nákladů dle odst. 5.3 a/nebo odst. 5.5 Smlouvy je Stavebník povinen uhradit na základě jednotlivých daňových dokladů (dále jen „**Faktura**“). Faktury budou společností CETIN vystaveny takto:

- (a) Faktura za Přípravu Překládky ve výši **23.016,- Kč** (slovy: dvacet tři tisíc šestnáct korun českých) bude společností CETIN vystavena do patnácti (15) dnů od předložení Projektu Stavebníkovi dle odst. 5.3 Smlouvy,
- (b) Faktura na doplatek nákladů souvisejících s Překládkou do patnácti (15) dnů od ukončení realizace Překládky dle odst. 4.7 Smlouvy.

6.2 Náklady společnosti CETIN uvedené v odst. 5.4 Smlouvy budou hrazeny Stavebníkem odděleně na základě samostatných Faktur vystavených společností CETIN.

- 6.3 Jakoukoliv Fakturu vystavenou společností CETIN dle Smlouvy a v souladu se Smlouvou je Stavebník povinen uhradit ve lhůtě třiceti (30) dnů ode dne doručení Faktury.
- 6.4 Faktury budou Stavebníkovi zasílány na adresu uvedenou v hlavičce Smlouvy.
- 6.5 Náklady dle Smlouvy budou Stavebníkem hrazeny na účet společnosti CETIN uvedený v hlavičce Smlouvy, pokud nebude Fakturou vystavenou společností CETIN stanoveno jinak.
- 6.6 Stavebník se dostane do prodlení s uhrazením Faktury, pokud řádně a v souladu se Smlouvou účtovaná částka nebude nejpozději poslední den splatnosti Faktury připsána ve prospěch účtu společnosti CETIN.

## 7. SANKCE

- 7.1 Pro případ, že Stavebník bude v prodlení s úhradou některé částky, k jejíž úhradě je dle Smlouvy povinen, je povinen uhradit společnosti CETIN smluvní pokutu ve výši 0,3 % z dlužné částky za každý započatý den prodlení.
- 7.2 Smluvní pokuta je splatná do deseti (10) dnů ode dne doručení písemné výzvy příslušné Smluvní straně k její úhradě.
- 7.3 Zaplacením smluvní pokuty dle Smlouvy není dotčen nárok společnosti CETIN na náhradu skutečné škody a ušlého zisku v celém rozsahu způsobené škody.

## 8. KONTAKTNÍ A ODPOVĚDNÉ OSOBY SMLUVNÍCH STRAN

### 8.1 Za společnost CETIN:

ve věcech smluvních: [REDACTED]

funkce: [REDACTED]

e-mail: [REDACTED]

ve věcech technických: [REDACTED]

funkce: [REDACTED]

e-mail: [REDACTED]

### 8.2 Za Stavebníka:

ve věcech smluvních: Ing. Luděk Šimko

funkce: starosta

e-mail: [REDACTED]

ve věcech technických: [REDACTED]

funkce: [REDACTED]

e-mail: [REDACTED]

## 9. ODSTOUPENÍ OD SMLOUVY

- 9.1 Společnost CETIN je oprávněna, aniž by tím omezila jakákoli svá jiná práva nebo možnosti nápravy dle Smlouvy, odstoupit od Smlouvy v případech stanovených v odst. 9.2 Smlouvy tím, že doručí Stavebníkovi písemné oznámení o odstoupení. Odstoupení je účinné okamžikem jeho doručení Stavebníkovi, není-li v odstoupení stanoveno pozdější datum jeho účinnosti.

- 9.2 Dostane-li se Stavebník do prodlení s úhradou jakékoliv platby dle Smlouvy a toto prodlení trvá déle než třicet (30) dnů, je společnost CETIN oprávněna od Smlouvy odstoupit.
- 9.3 Odstoupí-li společnost CETIN dle odst. 9.2 Smlouvy, je Stavebník povinen uhradit společnosti CETIN veškeré náklady společnosti CETIN již vzniklé v souvislosti s plněním ze Smlouvy.
- 9.4 Stavebník je oprávněn od Smlouvy odstoupit v případě, že výše Nákladů Překládky stanovených na základě Projektu bude vyšší o více jak 10 % než výše nákladů Překládky stanovených na základě CTN.
- 9.5 Odstoupí-li Stavebník od Smlouvy dle odst. 9.4 Smlouvy, je Stavebník povinen uhradit společnosti CETIN veškeré náklady společnosti CETIN již vzniklé v souvislosti s plněním ze Smlouvy.
- 9.6 Pokud ve Smlouvě není výslovně stanoveno jinak, Smluvní strany sjednávají, že odstoupit od Smlouvy lze pouze způsobem a z důvodů stanovených ve Smlouvě, čímž Smluvní strany výslovně vylučují příslušná ustanovení občanského zákoníku, která upravují možnosti odstoupení od Smlouvy.
- 9.7 Odstoupením od Smlouvy nezanikají zejména případné nároky Smluvních stran na zaplacení úroků z prodlení, smluvních pokut, náhradu škody a dalších nákladů vzniklých na základě Smlouvy či v souvislosti s ní; dále nezanikají ustanovení Smlouvy, která vzhledem ke své povaze mají trvat i po ukončení Smlouvy.

## 10. ROZVAZOVACÍ PODMÍNKA

- 10.1 Kvalifikovaná výzva musí být doručena společnosti CETIN nejpozději do dvou (2) let od uzavření Smlouvy. Marré uplynutí této lhůty je rozvazovací podmínkou platnosti a účinnosti Smlouvy dle ustanovení § 548 odst. 2 občanského zákoníku.
- 10.2 Smlouva zanikne prvním dnem následujícím po uplynutí dvou (2) let od uzavření Smlouvy, aniž by v této lhůtě byla společnosti CETIN doručena řádná Kvalifikovaná výzva učiněná za splnění podmínek uvedených v odst. 4.2 Smlouvy.
- 10.3 Zanikne-li Smlouva rozvazovací podmínkou, je Stavebník povinen uhradit společnosti CETIN veškeré náklady společnosti CETIN již vzniklé v souvislosti s plněním Smlouvy do doby zániku Smlouvy rozvazovací podmínkou.
- 10.4 Zánikem Smlouvy touto rozvazovací podmínkou nezanikají případné nároky Smluvních stran na zaplacení úroků z prodlení, smluvních pokut, náhradu škody a dalších nákladů vzniklých na základě Smlouvy či v souvislosti s ní; dále nezanikají ustanovení Smlouvy, která vzhledem ke své povaze mají trvat i po zániku Smlouvy.

## 11. OCHRANA OSOBNÍCH ÚDAJŮ

- 11.1 Za účelem plnění práv a povinností vyplývajících ze Smlouvy nebo vzniklých v souvislosti se Smlouvou si Smluvní strany navzájem předávají nebo mohou předávat osobní údaje (dále jen „Osobní údaje“) ve smyslu čl. 4 odst. 1 Nařízení Evropského parlamentu a Rady (EU) č. 2016/679 ze dne 27. dubna 2016, o ochraně fyzických osob v souvislosti se zpracováním osobních údajů a o volném pohybu těchto údajů a o zrušení směrnice 95/46/ES (obecné nařízení o ochraně osobních údajů) (dále jen „GDPR“) subjektů údajů, kterými jsou zejména zástupci, zaměstnanci nebo zákazníci druhé Smluvní strany či jiné



osoby pověřené druhou Smluvní stranou k výkonu či plnění práv a povinností vyplývajících ze Smlouvy nebo vzniklých v souvislosti se Smlouvou. Přejímající Smluvní strana je tak vzhledem k předávaným Osobním údajům v pozici správce.

- 11.2 Účelem předání Osobních údajů je plnění Smlouvy. Smluvní strany prohlašují, že předávané Osobní údaje budou zpracovávat pouze k naplnění tohoto účelu, a to v souladu s platnými právními předpisy, zejména v souladu s GDPR.
- 11.3 Smluvní strany prohlašují, že pro předání Osobních údajů druhé Smluvní straně disponují platným právním titulem v souladu s čl. 6 odst. 1 GDPR.
- 11.4 Smluvní strany berou na vědomí, že za účelem plnění Smlouvy může docházet k předání Osobních údajů z přejímající Smluvní strany třetí osobě, zejména osobě, prostřednictvím které přejímající Smluvní strana vykonává či plní práva a povinnosti vyplývající ze Smlouvy nebo vzniklá v souvislosti se Smlouvou. Za plnění povinností ze Smlouvy se považuje zejména provádění Překládky a s ní souvisejících záležitostí v rozsahu a za podmínek stanovených Smlouvou.
- 11.5 Předávající Smluvní strana zajistila nebo zajistí splnění veškerých zákonných podmínek nezbytných pro předání Osobních údajů vůči subjektům údajů, zejména informuje subjekty údajů o skutečnosti, že došlo k předání konkrétních Osobních údajů přejímající Smluvní straně, a to za účelem plnění Smlouvy. V případě, že přejímající Smluvní stranou je společnost CETIN, předávající Smluvní strana seznámí subjekty údajů rovněž i s podmínkami zpracování Osobních údajů, včetně rozsahu zvláštních práv subjektu údajů, které jsou uvedeny v Zásadách zpracování osobních údajů dostupných na adrese <https://www.cetin.cz/zasady-ochrany-osobnich-udaju>. Splnění povinností uvedené v tomto odstavci je předávající Smluvní strana povinna přejímající Smluvní straně na výzvu písemně doložit.

## 12. ZÁVĚREČNÁ USTANOVENÍ

- 12.1 Smlouva nabývá platnosti dnem podpisu oběma Smluvními stranami a účinnosti dnem následujícím po dni jejího uveřejnění dle zákona č. 340/2015 Sb., o zvláštních podmínkách účinnosti některých smluv, uveřejňování těchto smluv a o registru smluv (zákon o registru smluv), v účinném znění (dále jen „**Zákon o registru smluv**“). Stavebník se zavazuje nejpozději do dvaceti (20) dnů od uzavření Smlouvy uveřejnit její obsah a tzv. metadata a splnit další povinnosti v souladu se Zákonem o registru smluv. Stavebník se zavazuje doručit společnosti CETIN potvrzení o uveřejnění Smlouvy dle Zákonu o registru smluv vydané správcem registru smluv nejpozději následující den po jeho obdržení. Nebude-li Smlouva uveřejněna v souladu se Zákonem o registru smluv ani do tří (3) měsíců od jejího uzavření, zavazuje se Stavebník uzavřít se společností CETIN novou smlouvu, která svým obsahem bude hospodářsky odpovídat znění Smlouvy (příčemž určení lhůt, dob a termínů bude odpovídat tomuto principu a časovému posunu), a to do sedmi (7) dnů od doručení výzvy společností CETIN Stavebníkovi. Ujednání tohoto odstavce nabývá účinnosti dnem uzavření Smlouvy.
- 12.2 Vztahy ze Smlouvy vyplývající i vztahy Smlouvou neupravené se řídí právním řádem České republiky, zejména občanským zákoníkem.
- 12.3 Písemným stykem či pojmem „**písemně**“ se pro účely Smlouvy rozumí předání zpráv jedním z těchto způsobů:
- (a) v listinné podobě;
  - (b) e-mailovou zprávou s uznávaným elektronickým podpisem dle zák. č. 297/2016 Sb., o službách vytvářejících důvěru pro elektronické transakce, v účinném znění;

(c) e-mailovou zprávou zaslanou na adresu kontaktních osob, tak jak jsou specifikovány v čl. 8 Smlouvy.

Smluvní strany ujednaly, že pro případ změny Smlouvy dle odst. 12.6 Smlouvy, věta první a pro případ odstoupení od Smlouvy se nepoužije způsob uvedený pod písmenem (b) a (c).

- 12.4 Smluvní strany se zavazují vyvinout maximální úsilí k odstranění vzájemných sporů, vzniklých na základě Smlouvy nebo v souvislosti se Smlouvou, a k jejich vyřešení zejména prostřednictvím jednání odpovědných osob nebo jiných pověřených subjektů. Nedohodnou-li se Smluvní strany na způsobu řešení vzájemného sporu, má každá ze Smluvních stran právo uplatnit svůj nárok u příslušného soudu České republiky.
- 12.5 Smluvní strany si nepřejí, aby nad rámec ustanovení Smlouvy byla jakákoliv práva a povinnosti dovozovány z dosavadní či budoucí praxe zavedené mezi Smluvními stranami či zvyklostí zachovávaných obecně či v odvětví týkajícím se předmětu plnění Smlouvy, ledaže je ve Smlouvě výslovně sjednáno jinak. Vedle shora uvedeného si Smluvní strany potvrzují, že si nejsou vědomy žádných dosud mezi nimi zavedených obchodních zvyklostí či praxe.
- 12.6 Smlouva může být měněna pouze písemně, a to právními jednáními Smluvních stran výslovně označenými za dodatky ke Smlouvě s podpisy osob oprávněných jednat za Smluvní strany na téže listině; změna jinou formou je vyloučena. Smluvní strany ujednaly a souhlasí, že ujednání věty předchozí, část za středníkem se neuplatní pro případ Oznámení o změně výše nákladů dle odst. 5.5 Smlouvy.
- 12.7 Smluvní strany se dohodly na vyloučení aplikace následujících ustanovení občanského zákoníku:
- § 557;
  - § 1767 odst. 2;
  - § 1740 odst. 2 druhá věta a odst. 3; a
  - § 1743.
- 12.8 Smluvní strany na sebe v souladu s § 1765 odst. 2 občanského zákoníku přebírají nebezpečí změny okolností.
- 12.9 S odkazem na příslušná ustanovení občanského zákoníku, zejména ustanovení § 1881 a § 1895 občanského zákoníku, není Stavebník oprávněn převést či postoupit Smlouvu ani jakákoli svá práva nebo povinnosti ze Smlouvy nebo z její části třetí osobě bez předchozího písemného souhlasu společnosti CETIN.
- 12.10 Smlouva obsahuje úplné ujednání o předmětu Smlouvy a všech náležitostech, které Smluvní strany měly a chtěly ve Smlouvě ujednat, a které považují za důležité pro závaznost Smlouvy. Žádný projev Smluvních stran učiněný při jednání o Smlouvě ani projev učiněný po uzavření Smlouvy nesmí být vykládán v rozporu s výslovnými ustanoveními Smlouvy a nezakládá žádný závazek žádné ze Smluvních stran.
- 12.11 Smluvní strany souhlasí a potvrzují si, že údaje uvedené ve Smlouvě nejsou předmětem obchodního tajemství a zároveň nejsou informacemi požívajícími ochrany důvěrnosti majetkových poměrů.
- 12.12 Společnost CETIN přijala a dodržuje interní korporátní compliance program navržený tak, aby byl zajištěn soulad činnosti společnosti CETIN s pravidly etiky, morálky, platnými právními předpisy a mezinárodními smlouvami, včetně opatření, jejichž cílem je

předcházení a odhalování jejich porušování (program Corporate Compliance - <https://www.cetin.cz/corporate-compliance>). Stavebník (a jakákoliv fyzická nebo právnická osoba, která s ním spolupracuje a kterou využívá pro plnění povinností ze Smlouvy nebo v souvislosti s jejím uzavřením a realizací, tj. zaměstnanci, zástupci nebo externí spolupracovníci) ctí a dodržuje platné právní předpisy včetně mezinárodních smluv, základní morální a etické principy. Stavebník odmítá jakékoliv deliktivní jednání a tohoto se zdržuje. Stavebník zejména nedopustí, neschválí ani nepovolí žádné přímé nebo zprostředkované jednání, které by způsobilo, že by Stavebník nebo jakýkoliv jeho zaměstnanec, zástupce nebo externí spolupracovník porušil jakékoliv platné právní předpisy týkající se úplatkářství nebo korupce. Tato povinnost se vztahuje zejména nikoli však výlučně i na jakékoliv nezákonné ovlivnění, neoprávněné platby/platby bez právního titulu nebo plnění takové povahy ve vztahu ke státním úředníkům, zástupcům veřejných orgánů, rodinám nebo blízkým přátelům. Vystupuje-li Stavebník pro společnost CETIN nebo jeho jménem, dává dodržování uvedených zásad najevo.

12.13 Smlouva je vyhotovena ve dvou (2) vyhotoveních, z nichž každé má platnost originálu. Každá ze Smluvních stran obdrží jedno (1) vyhotovení.

12.14 Součástí Smlouvy jsou následující Přílohy:

Příloha č. 1 - CTN

Příloha č. 2 - Dohoda o převodu některých práv a povinností z rozhodnutí o umístění stavby – vzor

#### Doložka

Smlouva byla schválena Radou města Rýmařov na schůzi č.51 dne 14.09.2020 usnesením č. 2634/51/20.

CETIN:

V Ostravě dne 21-09-2020

CETIN a.s.

CETIN a.s.  
Českomoravská 2510/19, Libeň  
190 00 Praha 9  
DIČ: CZ04084063

238

Stavebník:

V RÝMAŘOVĚ dne 29.09.2020

Město Rýmařov

Ing. Luděk Šimko  
starosta



MĚSTO  
RÝMAŘOV  
795 01

**CETIN a.s.**  
Českomoravská 2510/19, 190 00 Praha 9 - Libeň

*Technické řešení I.*

**INVESTIČNÍ AKCE**

*Kategorie* AN – Přístupová síť  
*Podkategorie* VPI – metalické kabelové sítě  
*Číslo SAP*  
*Číslo interní*  
*Schvalování akce* 2-kolové schvalování  
*Název*

**VPIC Rýmařov, Husova, oprava MK, SO402**

**Budoucí uživatel** NO-OS Bruntálsko

**Zpracovatel** Jiří Králíček

**Předkladatel** Vegacom a.s.

**Schvaluje**

**Obsah:**

**1 Souhrnná zpráva**

1.1 Základní údaje

1.2 Účel stavby

**2 Technická zpráva**

2.1 Vstupní podklady

2.2 Navrhované řešení

2.3 Popis tras

2.4 Použitá technologie

2.5 Použité předpisy

2.6 Koordinace

2.7 Ostatní

**3 Podmiňující a související stavby**

**4 Vyjádření a záznamy**

## 1. Souhrnná zpráva

### 1.1 Základní údaje

#### Identifikační údaje

Název:	VPIC Rýmařov,Husova,oprava MK,SO402
Kategorie:	AN - Přístupová síť
Podkategorie:	VPI - Metal. kab přístupová síť
Typ investice:	
Důvod 1:	
Číslo interní:	
Prvek SPP:	
ABC:	
HOST:	
ATÚ:	

### Kapacitní údaje

		Průměrný náklad na:
100800_Délka HDPE trubek pro OK	0.000 km	kmp mk
100200_Délka metalických kabelů	0,103 km	kmk mk
100700_Délka nadzemní tratě	0 km	km vyk
100100_Délka párů v metalických kabelech	19,920 km	km kv
100300_Délka výkopů vč.podvrtů a přechodů	0.108 km	kmo kv
Páry vyvedené na hlavní rozvaděč ústř.	0 pár	b.j.
100400_Páry zakončené v účast. rozvaděčích	0 pár	
100900_Počet bytových domů	0 BD	
101100_Počet bytových jednotek v bytových domech	0 bj	
100500_Počet rodinných domů	0 RD	
100600_Počet bytových jednotek v rodinných domech	0 bj	

#### Požadavky:

Název polygonu: VPIC Rýmařov,Husova,oprava MK,SO402

K akci nejsou evidovány žádné požadavky

#### Termíny:

Platnost ÚR od:	ÚR na přeložku CETIN zajistí investor.
Platnost ÚR do:	
Plánované zahájení přípravy:	
Plánované ukončení přípravy:	
Plánované zahájení realizace:	Pravděpodobně v 2022.
Plánované ukončení realizace:	
Nabídka k příjemce (Plán):	.....

#### 1.2 Účel stavby:

Akce řeší přeložku telefonních kabelů na ulici Husova v Rýmařově. V dané lokalitě dojde k rekonstrukci komunikací a parkovišť na stávajících kabelech společnosti CETIN. Územní rozhodnutí na přeložku vyhotoví investor v rámci svého stavebního povolení na celou stavbu.

## 2 Technická zpráva

### 2.1 Vstupní podklady:

Objednávka CETIN, podklady TEDO a situace projektu.

### 2.2 Navrhované řešení:

- Stávající kabely PPFLE 5XN0,4 vedoucí do RYMA682 a kabel PPFLE 3XN0,4 vedoucí do již zrušeného RYMA683 budou mezi body 1 (stávající dělicí spojka) a 2 nahrazeny novým kabelem PPFLE 10XN0,4. V bodě 1 bude stáv. dělicí spojky zrušena a nahrazena novou spojkou, ze které bude veden kabel PPFLE 10XN0,4 v novém chodníku až do bodu 2, kde bude kabel napojen na stáv. kabel PPFLE 5XN0,4 pomocí nové rovné spojky.
- Z důvodu výškové úpravy terénu je nutno stávající kabel TCEKE 150XN0,6 přeložit mimo terénní úpravy. V bodech 3 a 4 budou instalovány nové rovné spojky XAGA, mezi kterými bude instalována kabelová vložka pomocí kabelu PPFLE 200XN0,6 (-50XN).
- Při realizaci je nutné koordinovat trasu a to i výškově s geodetem stavby (případně stavbyvedoucím), tak, aby byla trasa uložena dle norem CETIN od konečného terénu. Toto není možné v projektu určit, jelikož investorem nebyly dodány „Z“ souřadnice a také nebylo zřejmé, v jakém stádiu výstavby bude překládka CETIN realizována (zda již dojde ke změně stáv. terénu stavbou).
- V rámci této akce budou prováděny montážní práce na vedení, které již zajišťuje telekomunikační provoz. Před započítím prací je nutno v dostatečném předstihu, minimálně 30dni před realizací, požádat o PEW pracovníky údržby kabelů.

### 2.3 Popis tras

viz polohopis  
VVN: ne  
El. trakce: ne  
Vodní toky: ne

### 2.4 Použitá technologie:

Spojky XAGA budou označeny Minimarkerem 3M . typ 1255.

### 2.5 Použité předpisy:

TPP 2001-1 (TP 69 a) - Výstavba přístupových sítí č. I  
TPP 2001-1 (TP 69 b) - Výstavba přístupových sítí č. II  
TPP 2001-1 (TP 69 c) - Výstavba přístupových sítí č. III  
TPP 2002 (TP 117) - Výstavba přístupových sítí - Optické kabely  
TM000072 - Technické řešení překládek a oprav poruch stávajících metalických kabelů kabelovou vložkou  
TA 10 (I.-III) - Stavba nadzemních sítí  
ČSN 736005 - Prostorové uspořádání sítí technického vybavení  
ČSN 33405 - Podzemní sdělovací vedení  
ČSN 341100 - Křižovatky a souběhy vedení  
POS 65-2001  
Po ukončení stavby je nutno provést závěrečné měření dle TPP 2001-3B; TPP 2001-4A kap.7. Dokumentace skutečného provedení bude zpracována dle směrnice TD000002 v aktuální verzi včetně geodetického zaměření.

### 2.6 Koordinace:

Realizace přeložky bude koordinována s realizací výstavby parkovišť a komunikací.

### 2.7 Ostatní:

#### Kontakty:

Projektový koordinátor CETIN: [REDAKCE]

Pracovník ochrany sítě CETIN: [REDAKCE]

Zpracovatel CTN – K.V.Z. spol. s r. o. – [REDAKCE]  
Vypracoval – [REDAKCE]





## Informace o pozemku

Parcelní číslo:	<a href="#">61</a>
Obec:	<a href="#">Rýmařov [597783]</a>
Katastrální území:	<a href="#">Rýmařov [744468]</a>
Číslo LV:	<a href="#">1051</a>
Výměra [m <sup>2</sup> ]:	243
Typ parcely:	Parcela katastru nemovitostí
Mapový list:	
Určení výměry:	Ze souřadnic v S-JTSK
Způsob využití:	zbořeniště
Druh pozemku:	zastavěná plocha a nádvoří



## Vlastníci, jiní oprávnění

Vlastnické právo	Podíl
Město Rýmařov, náměstí Míru 230/1, 79501 Rýmařov	

## Způsob ochrany nemovitosti

Nejsou evidovány žádné způsoby ochrany.

## Seznam BPEJ

Parcela nemá evidované BPEJ.

## Omezení vlastnického práva

Nejsou evidována žádná omezení.

## Jiné zápisy

Nejsou evidovány žádné jiné zápisy.

Řízení, v rámci kterých byl k nemovitosti zapsán cenový údaj

Nemovitost je v územním obvodu, kde státní správu katastru nemovitostí ČR vykonává [Katastrální úřad pro Moravskoslezský kraj, Katastrální pracoviště Bruntál](#)

Zobrazené údaje mají informativní charakter. Platnost k 11.06.2020 15:00:00.

## Informace o pozemku

Parcelní číslo:	<a href="#">62</a>
Obec:	<a href="#">Rýmařov [597783]</a>
Katastrální území:	<a href="#">Rýmařov [744468]</a>
Číslo LV:	<a href="#">1051</a>
Výměra [m <sup>2</sup> ]:	662
Typ parcely:	Parcela katastru nemovitostí
Mapový list:	
Určení výměry:	Ze souřadnic v S-JTSK
Druh pozemku:	zahrada



## Vlastníci, jiní oprávnění

Vlastnické právo	Podíl
Město Rýmařov, náměstí Míru 230/1, 79501 Rýmařov	

## Způsob ochrany nemovitosti

Název
zemědělský půdní fond

## Seznam BPEJ

BPEJ	Výměra
<a href="#">83534</a>	658
<a href="#">86701</a>	4

## Omezení vlastnického práva

Nejsou evidována žádná omezení.

## Jiné zápisy

Nejsou evidovány žádné jiné zápisy.

**Řízení, v rámci kterých byl k nemovitosti zapsán cenový údaj**

Nemovitost je v územním obvodu, kde státní správu katastru nemovitostí ČR vykonává [Katastrální úřad pro Moravskoslezský kraj, Katastrální pracoviště Bruntál](#)

Zobrazené údaje mají informativní charakter. Platnost k 11.06.2020 15:00:00.

## Informace o pozemku

Parcelní číslo:	<a href="#">54/1</a>
Obec:	<a href="#">Rýmařov [597783]</a>
Katastrální území:	<a href="#">Rýmařov [744468]</a>
Číslo LV:	<a href="#">1051</a>
Výměra [m <sup>2</sup> ]:	2468
Typ parcely:	Parcela katastru nemovitostí
Mapový list:	
Určení výměry:	Ze souřadnic v S-JTSK
Způsob využití:	ostatní komunikace
Druh pozemku:	ostatní plocha



## Vlastníci, jiní oprávnění

Vlastnické právo	Podíl
Město Rýmařov, náměstí Míru 230/1, 79501 Rýmařov	

## Způsob ochrany nemovitosti

Nejsou evidovány žádné způsoby ochrany.

## Seznam BPEJ

Parcela nemá evidované BPEJ.

## Omezení vlastnického práva

Typ
Věcné břemeno (podle listiny)
Věcné břemeno zřizování a provozování vedení

## Jiné zápisy

Nejsou evidovány žádné jiné zápisy.

Řízení, v rámci kterých byl k nemovitosti zapsán cenový údaj

Nemovitost je v územním obvodu, kde státní správu katastru nemovitostí ČR vykonává [Katastrální úřad pro Moravskoslezský kraj](#), [Katastrální pracoviště Bruntál](#)

Zobrazené údaje mají informativní charakter. Platnost k 11.06.2020 15:00:00.

## Informace o pozemku

Parcelní číslo:	<a href="#">63</a>
Obec:	<a href="#">Rýmařov [597783]</a>
Katastrální území:	<a href="#">Rýmařov [744468]</a>
Číslo LV:	<a href="#">1051</a>
Výměra [m <sup>2</sup> ]:	151
Typ parcely:	Parcela katastru nemovitostí
Mapový list:	
Určení výměry:	Ze souřadnic v S-JTSK
Způsob využití:	jiná plocha
Druh pozemku:	ostatní plocha



## Vlastníci, jiní oprávnění

Vlastnické právo	Podíl
Město Rýmařov, náměstí Míru 230/1, 79501 Rýmařov	

## Způsob ochrany nemovitosti

Nejsou evidovány žádné způsoby ochrany.

## Seznam BPEJ

Parcela nemá evidované BPEJ.

## Omezení vlastnického práva

Nejsou evidována žádná omezení.

## Jiné zápisy

Nejsou evidovány žádné jiné zápisy.

### Řízení, v rámci kterých byl k nemovitosti zapsán cenový údaj

Nemovitost je v územním obvodu, kde státní správu katastru nemovitostí ČR vykonává [Katastrální úřad pro Moravskoslezský kraj, Katastrální pracoviště Bruntál](#).

Zobrazené údaje mají informativní charakter. Platnost k 11.06.2020 15:00:00.

## Informace o pozemku

Parcelní číslo:	<a href="#">64/1</a>
Obec:	<a href="#">Rýmařov [597783]</a>
Katastrální území:	<a href="#">Rýmařov [744468]</a>
Číslo LV:	<a href="#">1051</a>
Výměra [m <sup>2</sup> ]:	332
Typ parcely:	Parcela katastru nemovitostí
Mapový list:	
Určení výměry:	Ze souřadnic v S-JTSK
Druh pozemku:	zahrada



## Vlastníci, jiní oprávnění

<b>Vlastnické právo</b>	<b>Podíl</b>
Město Rýmařov, náměstí Míru 230/1, 79501 Rýmařov	

## Způsob ochrany nemovitosti

<b>Název</b>
zemědělský půdní fond

## Seznam BPEJ

BPEJ	Výměra
<a href="#">83534</a>	332

## Omezení vlastnického práva

Nejsou evidována žádná omezení.

## Jiné zápisy

Nejsou evidovány žádné jiné zápisy.

### Řízení, v rámci kterých byl k nemovitosti zapsán cenový údaj

Více informací k cenovým údajům naleznete v aplikaci.

Nemovitost je v územním obvodu, kde státní správu katastru nemovitostí ČR vykonává [Katastrální úřad pro Moravskoslezský kraj](#), [Katastrální pracoviště Bruntál](#)

Zobrazené údaje mají informativní charakter. Platnost k 11.06.2020 15:00:00.

## Informace o pozemku

Parcelní číslo:	<a href="#">68</a>
Obec:	<a href="#">Rýmařov [597783]</a>
Katastrální území:	<a href="#">Rýmařov [744468]</a>
Číslo LV:	<a href="#">1051</a>
Výměra [m <sup>2</sup> ]:	401
Typ parcely:	Parcela katastru nemovitostí
Mapový list:	
Určení výměry:	Ze souřadnic v S-JTSK
Druh pozemku:	zahrada



## Vlastníci, jiní oprávnění

<b>Vlastnické právo</b>	Podíl
Město Rýmařov, náměstí Míru 230/1, 79501 Rýmařov	

## Způsob ochrany nemovitosti

<b>Název</b>
zemědělský půdní fond

## Seznam BPEJ

BPEJ	Výměra
<a href="#">83534</a>	401

## Omezení vlastnického práva

Nejsou evidována žádná omezení.

## Jiné zápisy

Nejsou evidovány žádné jiné zápisy.

### Řízení, v rámci kterých byl k nemovitosti zapsán cenový údaj

Nemovitost je v územním obvodu, kde státní správu katastru nemovitostí ČR vykonává [Katastrální úřad pro Moravskoslezský kraj, Katastrální pracoviště Bruntál](#)

Zobrazené údaje mají informativní charakter. Platnost k 11.06.2020 15:00:00

## Informace o pozemku

Parcelní číslo:	<a href="#">69</a>
Obec:	<a href="#">Rýmařov [597783]</a>
Katastrální území:	<a href="#">Rýmařov [744468]</a>
Číslo LV:	<a href="#">1051</a>
Výměra [m <sup>2</sup> ]:	112
Typ parcely:	Parcela katastru nemovitostí
Mapový list:	
Určení výměry:	Ze souřadnic v S-JTSK
Způsob využití:	zbořeniště
Druh pozemku:	zastavěná plocha a nádvoří



## Vlastníci, jiní oprávnění

Vlastnické právo	Podíl
Město Rýmařov, náměstí Míru 230/1, 79501 Rýmařov	

## Způsob ochrany nemovitosti

Nejsou evidovány žádné způsoby ochrany.

## Seznam BPEJ

Parcela nemá evidované BPEJ.

## Omezení vlastnického práva

Nejsou evidována žádná omezení.

## Jiné zápisy

Typ
Změna výměr obnovou operátu

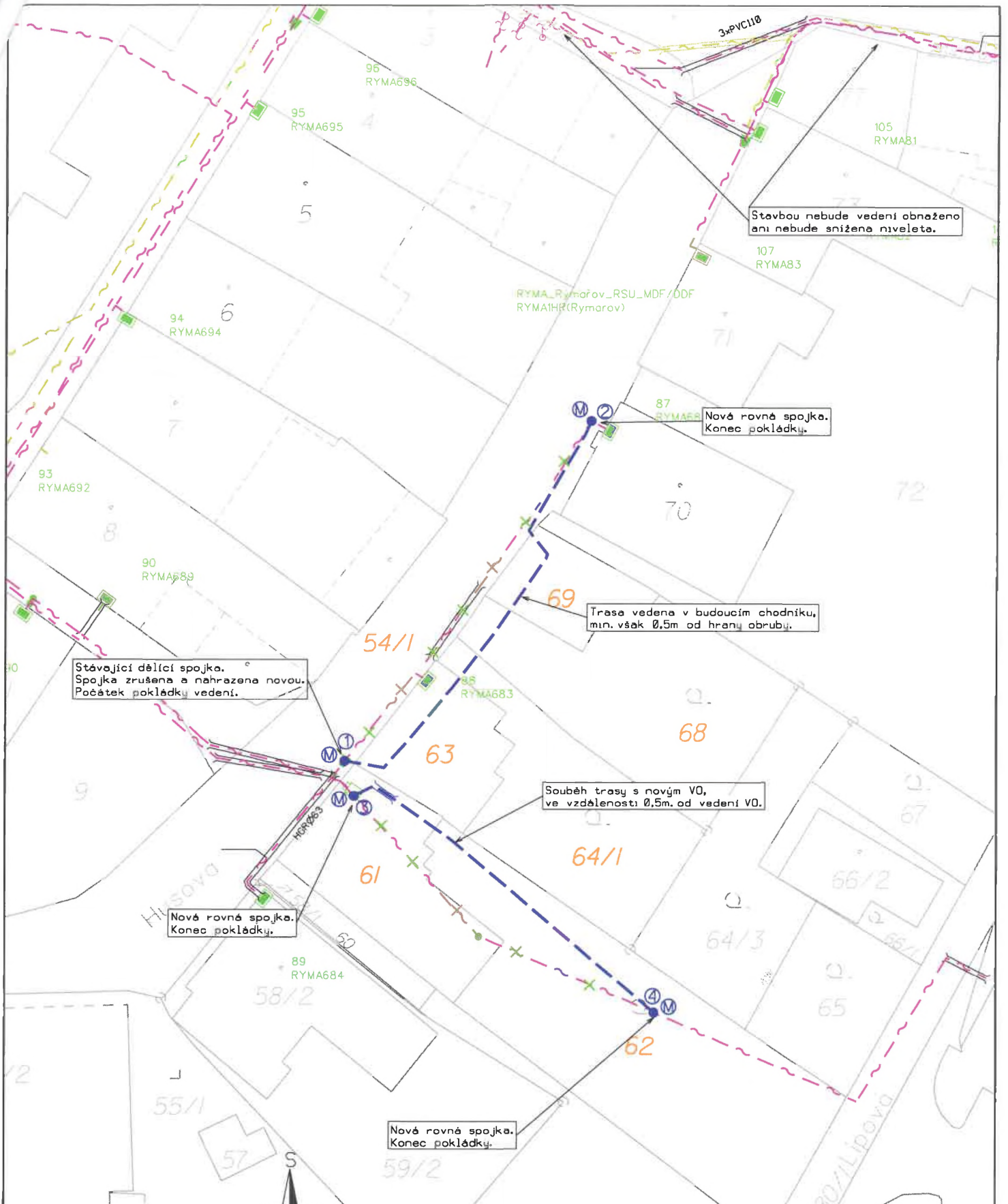
Řízení, v rámci kterých byl k nemovitosti zapsán cenový údaj

Nemovitost je v územním obvodu, kde státní správu katastru nemovitostí ČR vykonává [Katastrální úřad pro Moravskoslezský kraj, Katastrální pracoviště Bruntál](#)

Zobrazené údaje mají informativní charakter. Platnost k 11.06.2020 15:00:00.







**LEGENDA:**

	PROJEKTOVANÁ TRASA
	SOĎLOVACÍ KABEL
<b>katastrální území Rymařov</b>	

<b>K.V.Z. spol. s r.o.</b> <small>každý projekt</small>		Makrá 386, 760 01 Zlín, IČO 00546178	
PROJEKTANT: JIŘÍ KRÁLÍČEK		VYPRACOVAL: MARIÁN DZURUS	
STAVBA: <b>YPIC Rymařov, Husova, oprava MK, S0402</b>		ČÍSLO ZAKÁZKY: <b>KVZ-3440/20</b>	
SITUACE V KATASTRÁLNÍ MAPĚ		DATUM: <b>06/2020</b>	
INVESTOR: Město Rymařov, náměstí Míru 230/1, 795 01 Rymařov		MĚŘÍTKO: <b>1 : 500</b>	
		<b>02</b>	

94  
 RYMA694  
 xRYMAHR(Rymařov)/1.8.6/1-20  
 ISBX - ASOU:  
 Issv.f.LSA 10x1:  
 nóměstí Miru :214 :7 :  
 Rymařov  
 Rymařov

94A\_nám.Miru\_5  
 RYMA693  
 xRYMA694/1.1.1/1-10  
 ISKSPm:  
 Odkob.lajma Ip:  
 náměstí Miru :216 :5 :  
 Rymařov  
 Rymařov

90  
 91-100 RYMA689  
 xRYMAHR(Rymařov)/1.8.5/71-74  
 ISBX - ASOU:  
 Issv.f.LSA 10x1:  
 náměstí Miru :219 :6 :  
 Rymařov  
 Rymařov

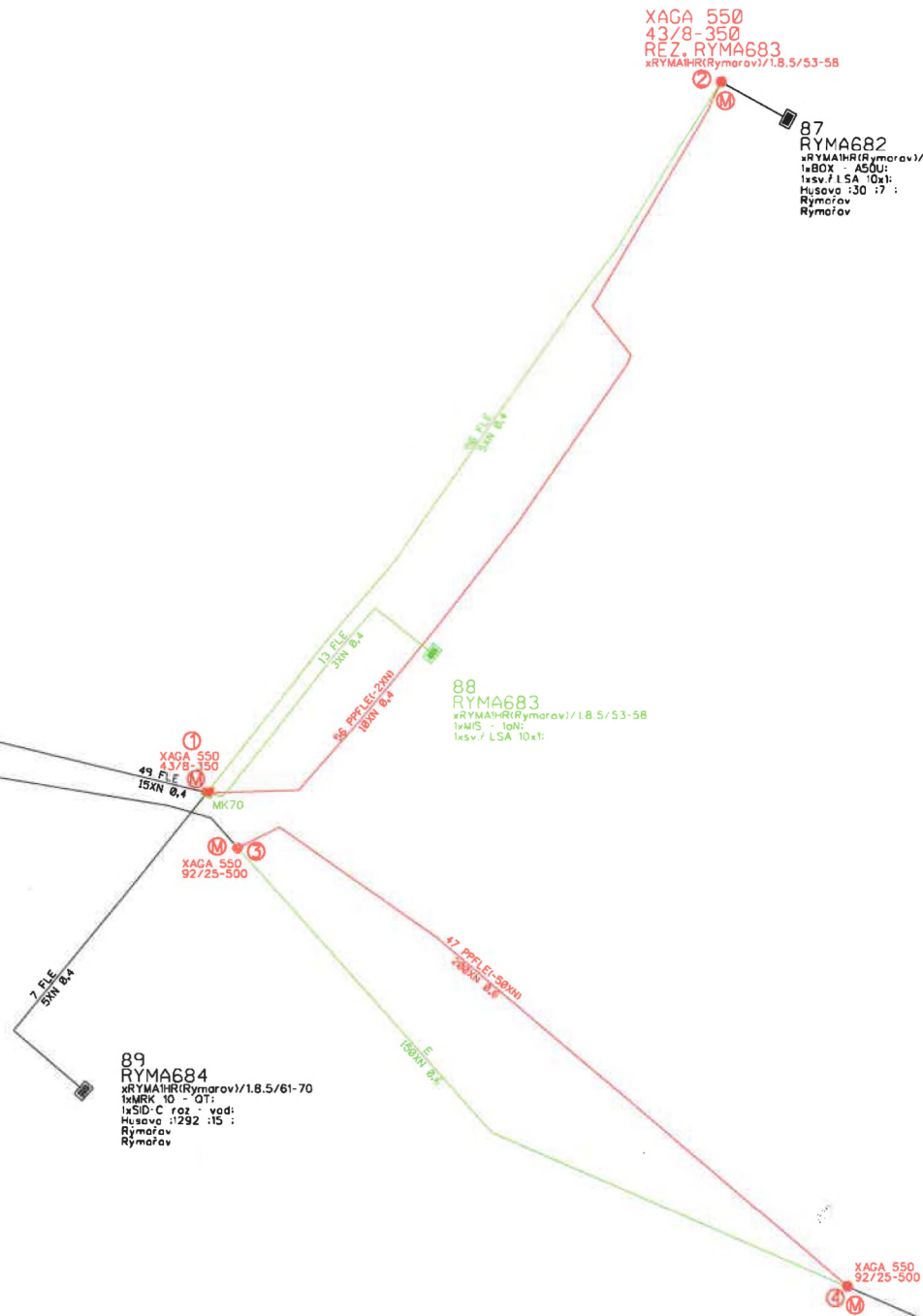
XAGA 550  
 43/8-350  
 REZ. RYMA683  
 xRYMAHR(Rymařov)/1.8.5/53-58

87  
 RYMA682  
 xRYMAHR(Rymařov)/1.8.5/43-52  
 ISBX - ASOU:  
 Issv.f.LSA 10x1:  
 Husova :30 :7 :  
 Rymařov  
 Rymařov

88  
 RYMA683  
 xRYMAHR(Rymařov)/1.8.5/53-58  
 ISMIS - ISN:  
 Issv.f.LSA 10x1:


89  
 RYMA684  
 xRYMAHR(Rymařov)/1.8.5/61-70  
 ISMRK 10 - OT:  
 ISSD-C roz - vgd:  
 Husova :292 :15 :  
 Rymařov  
 Rymařov

RYMA32  
 xRYMAHR/1./10.6/51-100



**Legenda:**

- STÁVAJÍCÍ ZAŘÍZENÍ
- RUŠENÉ ZAŘÍZENÍ
- NOVÉ ZAŘÍZENÍ
- UPRAVOVANÉ ZAŘÍZENÍ
- PODMIŇUJÍCÍ STAVBA
- NAVAZUJÍCÍ STAVBA

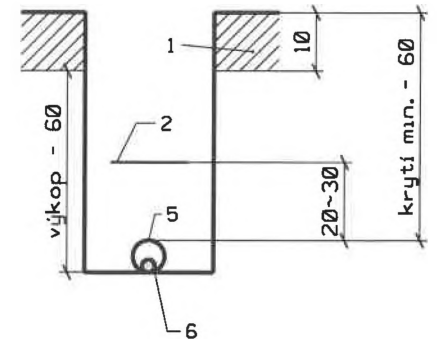
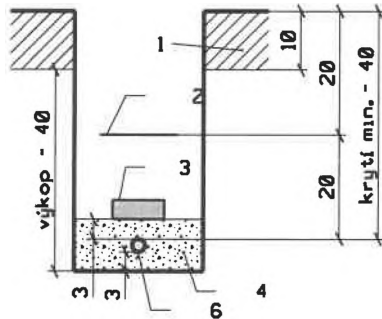
 <b>K.V.Z. spol. s r.o.</b> telco projekt		Mokrá 386, 760 01 Zlín, IČO 00546178	
PROJEKTANT: JIŘÍ KRÁLÍČEK		VYPRACOVAL: MARIÁN DZURUS	
STAVBA: <b>VPIC Rymařov, Husova, oprava MK, S0402</b>		ČÍSLO ZAKÁZKY: <b>KVZ-3440/20</b>	
SCHÉMA		DATUM: <b>06/2020</b>	
INVESTOR: Město Rymařov, náměstí Miru 230/1, 795 01 Rymařov		MĚŘÍTKO: -	
		<b>03</b>	

A) Intravilán (zastavěné území)

B) Přechody vjezdů a komunikací

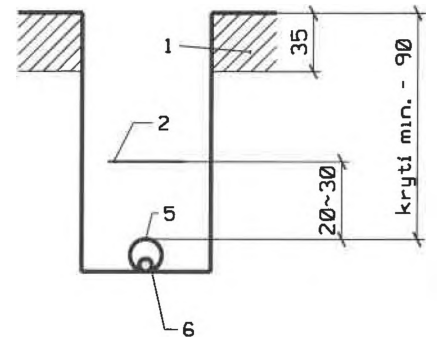
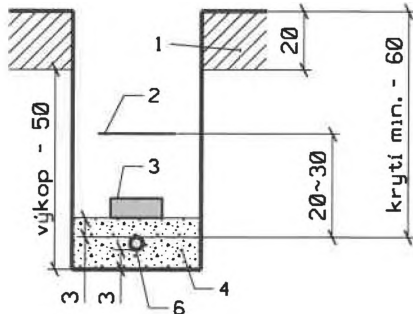
A1) Chodník (povrch - asfalt, beton, dlažba)

B1) Vjezdy do objektů do šíře 6 m



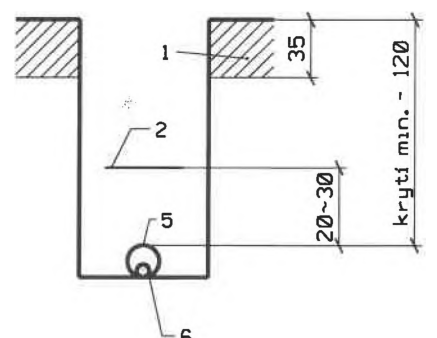
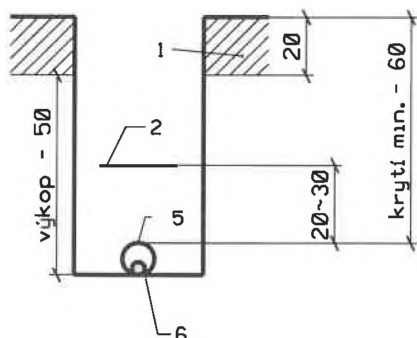
A2) Volný terén (travnatý povrch)

B2) Vozovka (silnice II, tř., III. tř., místní komunikace)




A3) Předzahrádka (výkop mezi hlavní trasou a účastníkem)

B3) Vozovka (dálnice, silnice pro motorová vozidla, silnice I. třídy)



Legenda:

- 1.) odstraňovaná povrchová vrstva
- 2.) výstražná fólie
- 3.) krycí deska (plast.)
- 4.) lože (písek, prosátá zemina)
- 5.) chránička - trubka
- 6.) kabel, ochr. trubka pro OK

 <b>K.V.Z. spol. s r.o.</b> <small>telec projekt</small>		Mokrá 386, 760 01 Zlín, IČO 00546178	
PROJEKTANT: JIŘÍ KRÁLÍČEK		VYPRACOVAL: MARIÁN DZURUS	
STAVBA:		ČÍSLO ZAKÁZKY:	
VPIC Růmeřov, Husova, oprava MK, S0402		KVZ-3440/20	
VZOROVÉ REZY KYNĚTOU		DATUM:	
INVESTOR: Město Růmeřov, náměstí Míru 230/1, 795 01 Růmeřov		06/2020	
		MĚRÍTKO:	
		-	
		04	

**Specifikace nákladů - VPIC Rýmařov,Husova,oprava MK,SO402**

PPD - Propočet projektové dokumentace

Ceník: VP-Morava 2018 -VEG - STAND. - 2020.07

Položková i 2020.07

Název stavby: VPIC Rýmařov,Husova,oprava MK,SO402

Číslo SPP prvku:

Zhotovitel PD:

## Rekapitulace nákladů:

PŘÍPRAVA	20 929,61 Kč
ZEMNÍ PRÁCE	73 717,63 Kč
MONTÁŽ	44 163,51 Kč
GEODETICKÉ PRÁCE PŘÍPRAVA	0,00 Kč
GEODETICKÉ PRÁCE REALIZACE	16 846,46 Kč
VĚCNÁ BŘEMENA PŘÍPRAVA	2 086,80 Kč
VĚCNÁ BŘEMENA REALIZACE	6 340,18 Kč
PROVOZNÍ PRÁCE	0,00 Kč
MATERIÁL DOD. CETIN	0,00 Kč
MATERIÁL VYŘAZENÝ	0,00 Kč
MATERIÁL ZHOTOVITELE - Vykazovaný	54 468,63 Kč
MATERIÁL ZHOTOVITELE - Nevykazovaný	0,00 Kč
POPLATKY	0,00 Kč

**Celkové náklady: 218 552,82 Kč**

STAVEBNÍ ČINNOST 189 196,23 Kč

NESTAVEBNÍ ČINNOST 29 356,59 Kč

## Seznam položek

Číslo SAP	Stavební činnost	Název položky	Množství	Celková cena
<b>PŘÍPRAVA</b>				
958210		Návrh cenový a technický bez projednání	1.00 ks	5 817,73 Kč
953634		Projekt tlkm liniové metalické sítě	1.00 ks	15 111,88 Kč
<b>ZEMNÍ PRÁCE</b>				
954970 S		Pokládka PE nebo vrapované chráničky	30.00 m	557,70 Kč
954959 S		Rýha v chodn.zám.dlaž.35/50-70rozš.o10cm	12.00 m	2 231,04 Kč
955577 S		Rýha v chodníku 35/50-70	82.00 m	44 418,58 Kč
955578 S		Rýha v chodníku rozšíření o10cm	30.00 m	4 647,90 Kč
952362 S		Rýha v chodníku zámková dlažba 35/50-70	19.00 m	12 615,62 Kč
954957 S		Rýha vjezd litý beton 35/70-90	7.00 m	7 436,59 Kč
955054 S		Vytyčení trasy podél silnice,železnice	108.00 m	1 339,20 Kč
954972 S		Znovuosazení obrubníků chodníkových	2.00 m	471,00 Kč
<b>MONTÁŽ</b>				
952649 S		Měření stejnosměrné během stavby- první čtyřka	2.00 ks	322,26 Kč
952650 S		Měření stejnosměrné během stavby - další čtyřka	156.00 ks	5 800,08 Kč
952644 S		Měření střídavé během stavby - další čtyřka	156.00 ks	3 867,24 Kč
952643 S		Měření střídavé během stavby - první čtyřka	2.00 ks	173,52 Kč
952647 S		Měření útlumu během stavby- první čtyřka	2.00 ks	322,26 Kč
954999 S		Montáž jedné čtyřky s jednostr.číslování	305.00 ks	7 560,95 Kč
955000 S		Montáž jedné čtyřky s oboustr.číslováním	8.00 ks	247,92 Kč
955282 S		Montáž spojky smrštiteľné nad 50 čtyřek	2.00 ks	3 470,42 Kč

955281 S	Montáž spojky smrštiteľné do 50 čtyřek	2.00 ks	2 354,94 Kč
954990 S	Montáž úložných kabelů do 15 XN	56.00 m	1 182,72 Kč
954992 S	Montáž úložných kabelů do 300 XN	47.00 m	1 747,46 Kč
957753 S	Realizace tratě síťové dohodou	8680.00 JV	8 680,00 Kč
	rozpočtová rezerva		
958469 S	Uvedení stavby do provozu	3778.28 JV	3 778,28 Kč
	kolaudace		
955630 S	Vyhledání průběhu tlk. kabelu při výstavbě	1.00 ks	1 105,63 Kč
958556 S	Zpracování dok. skut. provedení nad 50 m	1.00 ks	2 731,81 Kč
955066 S	Zrušení spojky smrštiteľné do 50 čtyř.	1.00 ks	818,02 Kč
<b>GEODETIKÉ PRÁCE REALIZACE</b>			
955198 S	Plán geom.pro VBŘ do 200m vč.(kus=100m)	2.00 ks	6 121,28 Kč
955278 S	Provedení geodetického měření pro tratě síťové	4960.00 JV	4 960,00 Kč
	Vytyčení hranic parcel před realizací stavby a vytyčení nové trasy		
956286 S	Zaměření trasy pro stavbu nad 100 m do 1km	8.00 m	200,40 Kč
956285 S	Zaměření trasy pro stavbu nad 100 m do 1km pevná částka	1.00 ks	5 564,78 Kč
<b>VĚCNÁ BŘEMENA PŘÍPRAVA</b>			
955313	Uzavření sml. o SB o VBŘ	1.00 ks	2 086,80 Kč
<b>VĚCNÁ BŘEMENA REALIZACE</b>			
954830	Projednání Smlouvy o zřízení věcného břemene	700.00 JV	700,00 Kč
	náhrady VBŘ odhadované		
	Přesná výše náhrad za zřízení služebnosti (věcného břemene) nebo způsob jejího určení, bude známa po uzavření smlouvy o smlouvě budoucí o zřízení služebnosti se všemi vlastníky dotčených nemovitostí.		
955315	Uzavření sml.na zákl.SSB a přípr.vkl.VBŘ	1.00 ks	2 504,15 Kč
958085	Zajištění vkladu/výmazu věcného břemene do/z KN	1.00 ks	3 136,03 Kč

#### Limitka materiálu

Číslo SAP	Stavební činnost	Název položky	Množství	Celková cena
<b>MATERIÁL ZHOTOVITELE - Vykazovaný</b>				
316513 S	Blok vodní a vzd. RPBS-I- 70/50-200		2.00 ks	5 230,46 Kč
303918 S	Deska krycí plast. 300x1000 mm		115.00 ks	4 372,30 Kč
303813 S	Fólie výstražná 330mm PE oranžová		122.00 m	539,24 Kč
303777 S	Fólie výstražná 80mm PE červenobílá		250.00 m	572,50 Kč
300106 S	Kabel plastový TCEPKPFLE 10x4x0,4		56.00 m	1 406,16 Kč
300123 S	Kabel plastový TCEPKPFLE 200x4x0,6		47.00 m	34 164,30 Kč
302532 S	Mini Marker 1255 80-6102-2191-5		4.00 ks	923,28 Kč
312425 S	Modul konektor. 9700-10P		64.00 ks	1 475,84 Kč
407578 S	Souprava čistící 4413L		1.00 ks	638,68 Kč
320312 S	Souprava odbočovací BOKT-5S-43/8-75/15		1.00 ks	146,57 Kč
303501 S	Spojka plástová 110/94 mm		1.00 ks	34,76 Kč
320296 S	Spojka smršťovací XAGA 550 43/8-350		2.00 ks	1 477,46 Kč
320299 S	Spojka smršťovací XAGA 550 92/25-500		2.00 ks	2 260,98 Kč
302423 S	Trubka vrapovaná 110/94 s lankem		30.00 m	1 226,10 Kč
<b>MATERIÁL ZHOTOVITELE - Nevykazovaný</b>				
304267 S	Páska lepicí iz. 19mmx20mx0,15mm černá		1.00 ks	0,00 Kč
301685 S	Páska pryž. izolační 19mmx10m Rotunda		1.00 ks	0,00 Kč

## DOHODA O PŘEVODU NĚKTERÝCH PRÁV A POVINNOSTÍ ZE SPRÁVNÍHO ROZHODNUTÍ

### **CETIN a.s.**

se sídlem: Českomoravská 2510/19, Libeň, 190 00 Praha 9

zapsaná v obchodním rejstříku vedeném u Městského soudu v Praze pod sp. zn. B 20623

IČO: 04084063

DIČ: CZ04084063

zastoupená na základě pověření Valentýnou Stachovou, specialistou pro výstavbu sítě – překládky SEK

(dále jen „**Nabyvatel**“)

a

[•]

se sídlem [•]

zapsaná v obchodním rejstříku vedeném u [•]

IČO: [•]

DIČ: [•]

zastoupena [•]

(dále jen „**Převodce**“)

Nabyvatel a Převodce dále společně jako „**Smluvní strany**“ a jednotlivě jako „**Smluvní strana**“,

dne, měsíce a roku níže uvedeného, dle příslušných ustanovení zákona č. 89/2012 Sb., občanský zákoník, v účinném znění (dále jen „**Občanský zákoník**“) uzavírají tuto

## DOHODA O PŘEVODU NĚKTERÝCH PRÁV A POVINNOSTÍ ZE SPRÁVNÍHO ROZHODNUTÍ

(dále jen „**Dohoda**“)

### 1. PŘEDMĚT DOHODY

1.1 Převodce je na základě rozhodnutí o umístění stavby „[•]“, které bylo vydáno dne [•], [KÝM] pod čj. [•] a nabylo právní moci dne [•] (dále jen „**Rozhodnutí o umístění stavby**“) oprávněn k umístění [•] (dále jen „**Stavba**“). Rozhodnutí o umístění stavby je Přílohou č. 1 Dohody.

1.2 Předmětem převodu jsou některá práva a povinnosti z Rozhodnutí o umístění stavby, a to právo k umístění Stavby za podmínek v citovaném rozhodnutí stanovených, a dále s ním související práva a povinnosti, která plynou ze stanovisek dotčených orgánů státní správy, správců inženýrských sítí a účastníků řízení pro umístění Stavby, tak jak jsou stanoveny v Rozhodnutí o umístění stavby.

### 2. PŘEVOD PRÁV

2.1 Převodce uzavřením Dohody, s účinností ke dni uzavření Dohody, převádí na Nabyvatele některá práva a povinnosti z Rozhodnutí o umístění stavby, a to toliko právo k umístění Stavby za podmínek v Rozhodnutí o umístění stavby stanovených, a dále související práva a povinnosti, která plynou ze stanovisek dotčených orgánů státní správy, správců

inženýrských sítí a účastníků řízení, tak jak jsou v Rozhodnutí o umístění stavby stanoveny.

- 2.2 Převodce se zavazuje postoupení písemně oznámit Správnímu orgánu nejpozději do třiceti (30) pracovních dnů ode dne uzavření Dohody.

### 3. ZÁVĚREČNÁ USTANOVENÍ

- 3.1 Dohoda, a práva a povinnosti Smluvních stran z Dohody vyplývající, se řídí právními předpisy České republiky, zejména Občanským zákoníkem, a případné spory budou řešeny příslušnými soudy České republiky.
- 3.2 Žádný projev Smluvních stran učiněný při jednání o Dohodě ani projev učiněný po uzavření Dohody, jež není v Dohodě uveden, nesmí být vykládán v rozporu s výslovnými ustanoveními Dohody a nezakládá žádný závazek ani jedné ze Smluvních stran.
- 3.3 Dohoda může být měněna nebo zrušena pouze písemně; změna jinou formou je vyloučena. Za písemnou formu nebude pro tento účel považována výměna e-mailových či jiných elektronických zpráv.
- 3.4 Smluvní strany si nepřejí, aby nad rámec ustanovení Dohody byla jakákoliv práva a povinnosti dovozovány z dosavadní či budoucí praxe zavedené mezi Smluvními stranami či zvyklostí zachovávaných obecně či v odvětví týkajícím se předmětu plnění Dohody, ledaže je v Dohodě výslovně sjednáno jinak. Vedle shora uvedeného si Smluvní strany potvrzují, že si nejsou vědomy žádných dosud mezi nimi zavedených obchodních zvyklostí či praxe.
- 3.5 Dohoda nabývá platnosti a účinnosti v den jejího uzavření.
- 3.6 Dohoda je vyhotovena ve dvou (2) vyhotoveních, z nichž každé má platnost originálu. Každá ze Smluvních stran obdrží jedno (1) vyhotovení.
- 3.7 Následující Přílohy jsou nedílnou součástí Dohody:

Příloha č. 1 – Rozhodnutí o umístění stavby

Nabyvatel:

Převodce:

V Ostravě dne \_\_\_\_\_

V \_\_\_\_\_ dne \_\_\_\_\_

\_\_\_\_\_  
**CETIN a.s.**  
Valentýna Stachová  
specialista pro výstavbu sítě – překládka  
SEK

\_\_\_\_\_  
[ ]