



KUPNÍ SMLOUVA Č. HSAA-10953-14/2020

uzavřená podle § 2079 a násl. zákona č. 89/2012 Sb., občanského zákoníku, ve znění pozdějších předpisů
(dále jen „smlouva“)



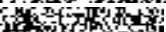
Článek I. Smluvní strany

Česká republika – Hasičský záchranný sbor hlavního města Prahy

Sídlo: Sokolská 62, 121 24 Praha 2
IČO: 70886288
DIČ: není plátcem DPH
Bankovní spojení: Česká národní banka, Na Příkopě 864/28, Praha 1
Číslo účtu: 8107881/0710
Datová schránka: jm9aa6j
Zastoupená: plk. Ing. Luděk Prudilem – ředitelem
Kontaktní osoba: nrap. Hynek Obroučka
E-mail: 
Telefon: 
(dále jen „kupující“)

a

AUTOTREND, spol. s r.o.

Sídlo: České Mládeže 1101, 463 12 Liberec
IČO: 41324838
DIČ: CZ41324838
Bankovní spojení: Česká spořitelna a.s.
Číslo účtu: 0983441359/0800
Datová schránka: s9mps3j
Zastoupená: Karlem Volavkou, jednatelem
Kontaktní osoba: 
E-mail: 
Telefon: 

zapsaná v rejstříku vedeném Krajským soudem v Ústí nad Labem, oddíl C, vložka 559
(dále jen „prodávající“)
Společně jako „smluvní strany“.

Článek II. Předmět plnění

1. Předmětem této smlouvy je **nákup terénního pick-upu, užitkového automobilu Amarok V6 DC CL 3,0 TDI 4Motion 8AUT** (dále jen „UA“ nebo „zboží“), podle technické specifikace uvedené v příloze č. 1 k této kupní smlouvě (dále jen „technické podmínky“), která je její nedílnou součástí. Touto smlouvou se prodávající zavazuje odevzdat za podmínek v ní sjednaných kupujícímu zboží a umožní kupujícímu nabýt vlastnické právo k němu.
2. Podkladem pro uzavření této kupní smlouvy je nabídka prodávajícího ze dne 3. 9. 2020, která byla na základě zadávacího řízení zveřejněného pod číslem jednacím HSAA-10953/2020 a systémovým číslem v Národním elektronickém nástroji (NEN): N006/20/V00021307 vybrána jako nejvhodnější.

Článek III.

Zboží, předání zboží, vady zboží

1. Kupující se zavazuje zboží převzít a zaplatit prodávajícímu sjednanou cenu podle článku VI. této smlouvy.
2. Prodávající se zavazuje, že zboží bude nové a nepoužité. Zboží bude dodáno v množství specifikovaném v čl. II, odst. 1 této kupní smlouvy.
3. Zboží bude dodáno převzetím zboží kupujícím po potvrzení dodacího listu v místě dodání. K podpisu dodacího listu je oprávněn pověřený pracovník: nrap. Hynek Obroučka (viz kontaktní osoba).
4. O předání a převzetí zboží bude prodávajícím vyhotoven protokol o předání a převzetí zboží (dále jen „protokol“) ve dvou (2) vyhotoveních, který bude podepsán oběma smluvními stranami a každá ze smluvních stran obdrží po jednom (1) vyhotovení protokolu.
5. Kupující je oprávněn odmítnout převzetí zboží, pokud zboží nebude dodáno řádně v souladu s touto smlouvou a ve sjednané kvalitě, přičemž v takovém případě kupující důvody odmítnutí převzetí zboží písemně prodávajícímu sdělí, a to nejpozději do pěti (5) pracovních dnů od původního termínu předání zboží. Na následné předání zboží se použijí ustanovení dle odst. 2 až 4 tohoto článku.
6. Vady zjevné při dodání zboží je kupující povinen sdělit prodávajícímu při převzetí zboží, vady skryté je kupující povinen sdělit prodávajícímu bez zbytečného odkladu.
7. Kupující je oprávněn oznámit vady zboží a uplatnit nároky z odpovědnosti za vady zboží dle volby kupujícího kdykoli v záruční lhůtě dle čl. IX odst. 1 smlouvy. Prodávající nebo jím pověřený pracovník rozhodne o reklamaci ihned, ve složitých případech do tří (3) pracovních dnů. Reklamace včetně odstranění vady musí být vyřízena bez zbytečného odkladu, nejpozději do třiceti (30) dnů ode dne uplatnění reklamace, pokud se prodávající s kupujícím nedohodne na delší lhůtě.
8. Prodávající je povinen předat zboží kupujícímu po odstranění vady dle odst. 2 až 4 tohoto článku.
9. Prodávající prohlašuje, že zboží nemá právní vady ve smyslu § 1920 občanského zákoníku.

Článek IV.

Doba a místo plnění

1. Prodávající je povinen dodat zboží v ujednaném množství, jakosti a provedení v místě dodání zboží nejpozději do 15. listopadu 2020.
2. Místo plnění je hasičská stanice č. 5, Průběžná 3105/74, 100 00 Praha 10 - Strašnice.

Článek V.

Vlastnické právo ke zboží a nebezpečí škody na zboží

1. Kupující nabývá vlastnické právo k předmětu koupě okamžikem jeho převzetí od prodávajícího (dopravce). Nebezpečí škody na předmětu koupě přechází na kupujícího současně s jeho převzetím od prodávajícího.

Článek VI.

Kupní cena a platební podmínky

1. Cena za **zboží** je stanovena ve výši 1 073 544,83 Kč bez DPH (slovy: jeden milion sedmdesát tři tisíc pět set čtyřicet čtyři korun českých osmdesát tři haléřů) jako cena nejvýše přípustná, tj. 1 298 989,24 Kč s DPH (slovy: jeden milion dvě stě devadesát osm tisíc devět set osmdesát devět korun českých dvacet čtyři haléřů), při sazbě DPH ve výši 21

%, přičemž sazba DPH bude v případě její změny stanovena v souladu s platnými právními předpisy. DPH 21 % činí částku 225 444,41 Kč.

2. Tato sjednaná kupní cena je konečná a zahrnuje veškeré náklady spojené s koupí zboží (dopravu do místa plnění, clo, skladování, balné atd.).
3. Cena bude zaplacená na základě faktury vystavené prodávajícím po převzetí zboží kupujícím. Faktura (daňový doklad) vystavená prodávajícím musí obsahovat náležitosti dle zákona č. 235/2004 Sb., o dani z přidané hodnoty, ve znění pozdějších předpisů (dále jen "ZDPH"), § 435 občanského zákoníku, evidenční číslo smlouvy kupujícího, systémové číslo z Národního elektronického nástroje (NEN) a dále vyčíslení zvlášť kupní ceny zboží bez DPH, zvlášť DPH a celkovou kupní cenu zboží včetně DPH.
4. Prodávající je povinen bezprostředně, nejpozději do dvou (2) pracovních dnů od zjištění insolvence, popř. od vydání rozhodnutí správce daně, že je prodávající nespolehlivým plátcem dle § 106a ZDPH), oznámit takovou skutečnost neprodleně, prokazatelně kupujícímu, příjemci zdanitelného plnění. Porušení této povinnosti je smluvními stranami považováno za podstatné porušení této smlouvy.
5. Prodávající se zavazuje, že bankovní účet jím určený pro zaplacení jakéhokoliv závazku kupujícího na základě této smlouvy bude od data uzavření této smlouvy do ukončení její účinnosti zveřejněn způsobem umožňujícím dálkový přístup ve smyslu § 98 ZDPH, v opačném případě je prodávající povinen sdělit kupujícímu jiný bankovní účet řádně zveřejněný ve smyslu § 98 ZDPH.
6. Prodávající je povinen přiložit k faktuře kopii protokolu a dodacího listu.
7. Smluvní strany se dohodly na lhůtě splatnosti faktury v délce třiceti (30) kalendářních dnů ode dne doručení faktury kupujícímu na adresu sídla kupujícího. V případě pochybností se má za to, že dnem doručení se rozumí třetí den ode dne odeslání faktury.
8. Kupní cena se považuje za uhrazenou okamžikem odepsání fakturované kupní ceny z bankovního účtu kupujícího. Pokud kupující uplatní nárok na odstranění vady zboží ve lhůtě splatnosti faktury, není kupující povinen až do odstranění vady zboží uhradit cenu zboží. Okamžikem odstranění vady zboží začne běžet nová lhůta splatnosti faktury v délce třiceti (30) kalendářních dnů.
9. Kupující nebude poskytovat prodávajícímu jakékoliv zálohy na úhradu ceny zboží nebo jeho části.
10. Kupující je oprávněn před uplynutím lhůty splatnosti faktury vrátit bez zaplacení fakturu, která neobsahuje náležitosti stanovené touto smlouvou nebo budou-li tyto údaje uvedeny chybně. Prodávající je povinen podle povahy nesprávnosti fakturu opravit nebo nově vyhotovit. V takovém případě není kupující v prodlení se zaplacením ceny zboží. Okamžikem doručení náležitě doplněné či opravené faktury začne běžet nová lhůta splatnosti faktury v délce třiceti (30) kalendářních dnů.
11. Pokud kupující uplatní nárok na odstranění vady zboží ve lhůtě splatnosti faktury, není kupující povinen až do odstranění vady zboží uhradit cenu zboží. Okamžikem odstranění vady zboží začne běžet nová lhůta splatnosti faktury v délce třiceti (30) kalendářních dnů.
12. Faktura předložená v prosinci musí být doručena kupujícímu nejpozději do 15. dne tohoto měsíce. Při doručení po tomto termínu nelze fakturu proplatit v daném roce a splatnost bude stanovena na devadesát (90) kalendářních dnů. V tomto případě se kupující nedostává do prodlení a není povinen hradit smluvní ani zákonný úrok z prodlení ani strpět jiné právní dopady této skutečnosti. Prodávající bere na vědomí, že ze strany kupujícího nelze proplatit faktury v období od druhé poloviny prosince do konce první poloviny března.

Článek VII.

Povinnost mlčenlivosti

1. Prodávající se zavazuje zachovávat ve vztahu ke třetím osobám mlčenlivost o informacích, které při plnění této smlouvy získá od kupujícího nebo o kupujícím či jeho zaměstnancích a spolupracovnících a nesmí je zpřístupnit bez písemného souhlasu kupujícího žádné třetí osobě ani je použít v rozporu s účelem této smlouvy, ledaže se jedná
 - a) o informace, které jsou veřejně přístupné, nebo
 - b) o případ, kdy je zpřístupnění informace vyžadováno zákonem nebo závazným rozhodnutím oprávněného orgánu.
2. Prodávající je povinen zavázat povinností mlčenlivosti dle odst. 1 tohoto článku všechny osoby, které se budou podílet na dodání zboží kupujícímu na základě této smlouvy.
3. Za porušení povinnosti mlčenlivosti osobami, které se budou podílet na dodání zboží dle této smlouvy, odpovídá prodávající, jako by povinnost porušil sám.
4. Povinnost mlčenlivosti trvá i po skončení účinnosti této smlouvy po dobu 3 let.
5. Veškerá komunikace mezi smluvními stranami bude probíhat prostřednictvím osob oprávněných jednat jménem smluvních stran, kontaktních osob, popř. jimi pověřených pracovníků.

Článek VIII.

Smluvní pokuty a odstoupení od smlouvy

1. V případě nedodržení podmínek předání a termínu dodání zboží podle čl. III. a IV. této smlouvy ze strany prodávajícího, v případě nepřevzetí zboží ze strany kupujícího z důvodů vad zboží nebo v případě prodlení prodávajícího s odstraněním vad zboží je prodávající povinen uhradit kupujícímu smluvní pokutu ve výši 0,2 % z celkové ceny zboží včetně DPH za každý, byť i započatý kalendářní den prodlení.
2. Jestliže prodávající poruší jakoukoli povinnost podle čl. VII. této smlouvy, zavazuje se prodávající uhradit kupujícímu smluvní pokutu ve výši 1 000 Kč (slovy: jeden tisíc korun českých) za každé jednotlivé porušení povinnosti.
3. Kupující je povinen zaplatit prodávajícímu za prodlení s úhradou faktury po sjednané lhůtě splatnosti zákonný úrok z prodlení za každý, byť i započatý, den prodlení.
4. Smluvní pokuta a úrok z prodlení jsou splatné do čtrnácti (14) kalendářních dnů ode dne jejich uplatnění.
5. Zaplacením smluvní pokuty a úroku z prodlení není dotčen nárok smluvních stran na náhradu škody nebo odškodnění v plném rozsahu ani povinnost prodávajícího řádně dodat zboží.
6. Za podstatné porušení této smlouvy prodávajícím, které zakládá právo kupujícího na odstoupení od této smlouvy, se považuje zejména
 - a) prodlení prodávajícího s dodáním zboží o více než sedm (7) kalendářních dnů;
 - b) neodstranění vad zboží ve lhůtě stanovené podle čl. III. této smlouvy;
 - c) porušení jakékoli povinnosti prodávajícího podle čl. VII. této smlouvy;
 - d) postup prodávajícího při dodání zboží v rozporu s pokyny kupujícího;
 - e) nedodání předmětu plnění v požadovaném množství, jakosti a provedení dle této smlouvy.

7. Kupující je dále oprávněn od této smlouvy odstoupit v případě, že
 - a) vůči majetku prodávajícího probíhá insolvenční řízení, v němž bylo vydáno rozhodnutí o úpadku, pokud to právní předpisy umožňují;
 - b) insolvenční návrh na prodávajícího byl zamítnut proto, že majetek prodávajícího nepostačuje k úhradě nákladů insolvenčního řízení;
 - c) prodávající vstoupí do likvidace.
8. Prodávající je oprávněn od smlouvy odstoupit v případě, že kupující bude v prodlení s úhradou svých peněžitých závazků vyplývajících z této smlouvy po dobu delší než šedesát (60) kalendářních dní.
9. Kupující je oprávněn vypovědět tuto smlouvu kdykoliv s třicetidenní (30) výpovědní lhůtou, která počíná běžet prvním dnem následujícím po doručení výpovědi. V takovém případě je prodávající povinen učinit již jen takové úkony, bez nichž by mohly být zájmy kupujícího vážně ohroženy.
10. Účinky každého odstoupení od smlouvy nastávají okamžikem doručení písemného projevu vůle odstoupit od této smlouvy druhé smluvní straně. Odstoupení od smlouvy se nedotýká zejména nároku na náhradu škody, smluvní pokuty a povinnosti mlčenlivosti.

Článek IX.

Záruka a sankce za její nedodržení

1. Prodávající ručí za kvalitu zboží dle této smlouvy a poskytuje kupujícímu záruku po dobu dvou (2) let od data předání zboží kupujícímu. Bližší podmínky záruky jsou uvedeny v záruční listině.
2. Nejsou-li jakost a provedení zboží ujednány, plní prodávající v jakosti a provedení vhodných pro účel patrný ze smlouvy; jinak pro účel obvyklý.
3. Reklamáce vad musí být provedena písemně.
4. Prodávající je povinen v případě prodlení s vyřízením reklamáce zaplatit kupujícímu smluvní pokutu ve výši 0,2 %, z celkové ceny zboží včetně DPH za každý, byť i započatý kalendářní den prodlení. Sjednanou smluvní pokutu je povinen zaplatit do čtrnácti (14) kalendářních dnů ode dne jejího uplatnění.
5. Reklamáce jsou ze strany kupujícího řešeny pověřeným pracovníkem oddělení strojní a technické služby (ODTS), nprap. Hynkem Obroučkou.

Článek X.

Ostatní ujednání

1. Smluvní strany jsou povinny bez zbytečného odkladu oznámit druhé smluvní straně změnu údajů v záhlaví smlouvy.
2. Prodávající není bez předchozího písemného souhlasu kupujícího oprávněn postoupit práva a povinnosti z této smlouvy na třetí osobu.
3. Prodávající je povinen dokumenty související s prodejem zboží dle této smlouvy uchovávat nejméně po dobu deseti (10) let od konce účetního období, ve kterém došlo k zaplacení poslední části ceny zboží, popř. k poslednímu zdanitelnému plnění dle této smlouvy, a to zejména pro účely kontroly oprávněnými kontrolními orgány.
4. Prodávající je povinen upozornit kupujícího písemně na existující či hrozící střet zájmů bezodkladně poté, co střet zájmů vznikne nebo vyjde najevo, pokud prodávající i při vynaložení veškeré odborné péče nemohl střet zájmů zjistit před uzavřením této smlouvy.

5. Prodávající bez jakýchkoliv výhrad souhlasí se zveřejněním své identifikace a dalších údajů uvedených ve smlouvě včetně ceny zboží.

Článek XI.

Závěrečná ustanovení

1. Kontaktní osoby smluvních stran uvedené v čl. I. této smlouvy jsou oprávněny k poskytování součinnosti dle této smlouvy, nejsou však jakkoli oprávněny či zmocněny ke sjednávání změn nebo rozsahu této smlouvy.
2. Veškerá korespondence mezi smluvními stranami, včetně jejich prohlášení, je ve vztahu k této smlouvě irelevantní, není-li ve smlouvě stanoveno jinak.
3. Smluvní strany jsou srozuměny, že tato smlouva podléhá povinnosti uveřejnění dle zákona č. 340/2015 Sb., o zvláštních podmínkách účinnosti některých smluv, uveřejňování těchto smluv a o registru smluv, ve znění pozdějších předpisů (dále jen „zákon o registru smluv“). Tuto smlouvu dle zákona o registru smluv uveřejní Česká republika – Hasičský záchranný sbor hlavního města Prahy, a to do třiceti (30) dnů od uzavření smlouvy.
4. Smlouva nabývá platnosti dnem jejího podpisu oběma smluvními stranami a dle § 6 odst. 1 zákona o registru smluv nabývá účinnosti nejdříve dnem uveřejnění v registru smluv.
5. Smluvní strany se dohodly, že tato smlouva a právní vztahy jí založené se řídí podle zákona č. 89/2012 Sb., občanského zákoníku.
6. Smlouva může být měněna a doplňována pouze formou písemných vzestupně číslovaných dodatků podepsaných oprávněnými zástupci obou smluvních stran, pokud není touto smlouvou sjednáno jinak.
7. Smluvní strany se dohodly, že případný spor, který vznikne z této smlouvy nebo v souvislosti s ní bude rozhodován výlučně podle českého práva obecnými soudy v České republice.
8. Strany si nepřejí, aby nad rámec výslovných ustanovení této smlouvy byla jakákoliv práva a povinnosti dovozovány z dosavadní či budoucí praxe zavedené mezi stranami či zvyklostí zachovávaných obecně či v odvětví týkajícím se předmětu plnění této smlouvy. Vedle shora uvedeného si strany potvrzují, že si nejsou vědomy žádných dosud mezi nimi zavedených obchodních zvyklostí či praxe.
9. Strany si sdělily všechny skutkové a právní okolnosti, o nichž k datu podpisu této smlouvy věděly nebo vědět musely, a které jsou relevantní ve vztahu k uzavření této smlouvy.
10. Smluvní strany uzavírají tuto smlouvu v souladu se zákonem č. 110/2019 Sb., o zpracování osobních údajů, a podle Nařízení Evropského parlamentu a Rady (EU) 2016/679 ze dne 27. dubna 2016 o ochraně fyzických osob v souvislosti se zpracováním osobních údajů a o volném pohybu těchto údajů a o zrušení směrnice 95/46/ES (obecné nařízení o ochraně osobních údajů).
11. Tato smlouva je vyhotovena v elektronické podobě.
12. Nedílnou součástí této smlouvy je příloha:
příloha č. 1 – Technické podmínky zboží.

Za prodávajícího:

V Liberci dne

**Karel
Volavka**
Digitálně podepsal
Karel Volavka
Datum: 2020.09.21
14:58:46 +02'00'

.....
Karel Volavka
jednatel AUTOTREND, spol. s r.o.

Za kupujícího:

V Praze dne

**Ing. Luděk
Prudil**
Digitálně podepsal
Ing. Luděk Prudil
Datum: 2020.09.30
13:37:16 +02'00'

.....
plk. Ing. Luděk Prudil
ředitel HZS hl. m. Prahy
vrchní rada

Technická data

Model: Amarak V6 DC CL 3,0 TDI 4Motion 8AUT
 Getriebe: AG8
 Stav: 10.08.2020

Kód modelu:	S6BB6AW0	
Dveře:	4	
Pohonné hm.:	Diesel	
Výkon:	204	K
Výkon:	150	KW
proclené:	N	
Zdv. objem válců:	2967	ccm
Místa na sezení:	5	
Skutečná hmotnost připravená k jízdě podle směrnice	2244	kg
Hmotnost min. podle 2007/46 EG*	2244	kg
Hmotnost max. podle 2007/46 EG*	bez údajů	
Nejvyšší přípustná celk. hmot.:	3080	kg
Max. hmotnost nebrzděného přívěsu:	750	kg
Max. hmotnost brzděného přívěsu (při max. 12% sklonu):	3300	kg
Emise pevných částic:	0,00100	
Emise CO2 pro výpočet daně:	231	g/km
NOx:	0,06460	g/km
pohon šetrný k živ. prostředí:	Ne	
Kombinovaná spotřeba:	8,8	
Nárok na odpočet daně na vstupu:	Ne	
Záruka všeobecná:	bez údajů	
Záruka barvy:	bez údajů	
Záruka proti korozi:	bez údajů	
Konstrukční rychlost:	190	km/h
Provozní hluk:	72	dB
Elektrický rozsah:	bez údajů	
Jmenovitý výkon v kW Hybrid:	bez údajů	
Jmenovitý výkon v K Hybrid:	bez údajů	
Emise CO2 Diesel :	231	g/km

* Při zátěži 75kg řidič + 90% kapacity nádrže!

Dodatečná výbava zvyšuje pohotovostní hmotnost a snižuje užitkovou hmotnost.

Emise CO2 vážené Diesel :	0	g/km
Spotřeba město Diesel :	9,6	l/100km
Spotřeba mimo město Diesel :	8,4	l/100km
Spotřeba kombinovaná Diesel :	8,8	l/100km
Spotřeba vážená Diesel :	0	l/100km
Převodovka:	Aut. mj. 8 st. pr.	
Typ převodovky:	AG8	
Rozchod 1:	1654	mm
Rozchod 2:	1650	mm
Délka ložné plochy:	1616	mm
Otáčky:	3000	ot. za min
motor:	DDX	
Válec:	6	
Rozvor:	3090	mm
Šířka:	1954	mm
Výška:	1834	mm
Největší délka:	5264	mm
Emisní norma:	EURO 6 AF	
Číslo doplňku: 19		

* Při zátěži 75kg řidič + 90% kapacity nádrže!

Dodatečná výbava zvyšuje pohotovostní hmotnost a snižuje užitkovou hmotnost.



CENOVÁ NABÍDKA

Jméno:	AUTOTREND, spol. s r.o.		
Sídlo:	České Mládeže 1101, 46312 Liberec		
IČO:	41324838	Info email:	[REDACTED]
DIČ:	CZ41324838	Tel:	[REDACTED]
Zapsaný v OR:			
Bankovní spojení:	Česká spořitelna a.s. 0983441359/800		
IBAN:	[REDACTED]	BIC/SWIFT:	GIBACZPX
Zástupce:	[REDACTED]		

Jméno:	HZS hl. m. Prahy		
Sídlo/Bydliště:	Sokolská 62, 12124 Praha 2		
IČO/RČ/č.OP:	70886288	Info email:	
DIČ:		Tel:	
Zástupce:	Mobil: Email:		

Bližší informace ke zpracování osobních údajů naleznete na <http://www.porsche.co.cz/osobni-udaje>, případně si vyžádejte tištěnou verzi u svého prodejce.

Tovární značka:	Volkswagen		
Model:	Amarok V6 DC CL 3,0 TDI 4Motion 8AUT	S6BB6AW0	
Objem motoru:	2967 ccm	Barva vozu:	Bílá Candy
Výkon kW/k:	150/204	Barva potahů:	Tit.černá-Palladium
Převodovka:	AG8-Automatická převodovka-	Kód barvy:	B4B4 / AH
Číslo karoserie:		Číslo komise:	

Palivo: Diesel
Hodnota CO2 - kombinovaná (NEDC): 231 g/km
Spotřeba - kombinovaná (NEDC): 8.8 l/100km

Poznámky:

Cena vozidla ze sériové produkce výroby v CZK včetně 21% DPH:

Barva vozidla / obj. kód: Bílá Candy / B4B4

Zvláštní výbava / obj. kód:

2 funkční klíče / 8QK

Automatická klimatizace "Climatronic": / KH4

- protialergenní filtr

Bi-Xenonové světlomety s LED diodovým / ZF5

denním svícením:

- indikátor stavu hladiny kapaliny do ostřikovačů

- LED osvětlení SPZ

Celková hmotnost vozidla 3080 kg: / Z4P

- zesílené tlumiče a odpružení vzadu (3+2 listová pera)

- Upozornění: při zvolení této výbavy je max. zatížení tažného zařízení pouze 3300 kg místo 3500 kg !!

Max. zatížení tažného zařízení 3,3 t: / \$X1

- v případě provozní hmotnosti vozidla vyšší než 2 360kg je maximální hmotnost brzděného přívěsu automaticky snížena z 3, 5t na 3, 3t

- na přání lze zvolit i u vozidla s provozní hmotností nižší než 2 360kg

Paket "Světla a výhled": / ZL2

- automatický spínač světlometů s funkcí "Coming home/Leaving home"

- vnitřní zpětné zrcátko s automatickou clonou

- dešťový senzor pro stěrače předního skla

Potahy sedadel "Kemisu" látkové / \$0L

Přihříváč motoru / 9M5

Rozhraní pro připojení ext. přístrojů / IS1

Spodní kryt motoru / 1SB

Uzávěrka diferenciálu vzadu / 1Y4

Vůz určený k podstatné úpravě: / \$KP

- u tohoto vozu dochází k podstatné úpravě (např. přestavba, nástavba či montáž specifické zástavby)
- značka Volkswagen Užitkové vozy ručí v základní, popř. prodloužené, záruce za jakost vozidla pouze v tom rozsahu v jakém bylo vyrobeno (opustilo výrobní závod)
- závady vzniklé v přímé souvislosti s úpravou vozu nemohou být odstraněny na náklady výrobce v rámci jím poskytnuté záruky
- prodejce vozidla je nutné vždy informovat o každé reklamaci, a to bez zbytečného odkladu
- v souvislosti s úpravou vozu může být vyžadována kalibrace asistenčních systémů, náklady s tím spojené nenese importér značky Volkswagen Užitkové vozy

Zimní paket: / ZW1

- vyhřívání sedadla řidiče a spolujezdce samostatně nastavitelné
- kontrola hladiny kapaliny do ostřikovačů
- vyhřívání trysky ostřikovačů čelního skla

Hasičská zástavba vozidla kat. 2

dle technických podmínek zadavatele výběrového řízení

Konečná cena vozidla včetně 21% DPH: 1 298 989,24

21% DPH: 225 444,24

Konečná cena vozidla bez DPH: 1 073 544,00

Zvolená příplatková výbava nahrazuje sériovou výbavu stejného charakteru, i když to není u jednotlivých položek uvedeno.

Vezměte prosím na vědomí, že hodnoty spotřeby paliva a exhalace emisí ve výfukových plynech uvedené v dokumentaci k vozidlu jsou platné pro konkrétní vozidlo v konfiguraci, jak bylo dodáno výrobcem. Jakákoliv dodatečná montáž příslušenství (včetně doplňkové výbavy na základě dodatečné objednávky zákazníka) do/na vozidlo může tyto hodnoty ovlivnit. Vzhledem k přechodu na nový měřicí cyklus WLTP mohou být hodnoty spotřeby a emisí v dříve vydaných propagačních materiálech k vozidlu uvedeny rozdílně.

Liberec, dne: 03.09.2020

Sériová výbava vozu Volkswagen Amarok V6 DC CL 3,0 TDI 4Motion 8AUT:

- "Welcome" krabička (vybrané modely):
 - propiska
 - klíčenka
 - vizitka prodejní oddělení prodejce
 - vizitka servisní oddělení prodejce
 - ohledně nároku na "Welcome" krabičku nutno kontaktovat přímo prodejce
- 17" kola z lehkých slitin "Posadas"
- 17" podvozek:
 - 17" brzdy vpředu
 - 16" brzdy vzadu
- 3 zásuvky 12V
 - 2x v kabině řidiče, 1x v nákladovém prostoru
- 3. brzdové světlo LED bez osvětlení ložné plochy
- 4MOTION permanentní pohon všech kol
- ABS, EDS, ASR s elektronickou uzávěrkou diferenciálu:
 - asistent pro rozjezd do kopce
 - ESP elektronický stabilizační systém
 - multikolizní brzda
- Airbag řidiče a spolujezdce:
 - možnost deaktivace airbagu spolujezdce
- Automatický spínač denního svícení
- Boční a hlavové airbagy pro řidiče a spolujezdce
- Centrální zamykání s dálkovým ovládním:
 - bez bezpečnostní pojistky
 - možnost uzavření zevnitř
- Částečná kožená výbava:
 - kožený volant, madlo řadicí páky a ruční brzda
- Česká republika
- Dekorační prvky interiéru "Deep Inox"
- Elektrické ovládání oken vpředu i vzadu
- Elektronický imobilizér
- Emisní norma EURO 6c-EVAP
- Kobercová podlaha v kabině řidiče
- Kobercová podlaha v prostoru pro cestující
- Kontrola zapnutí bezpečnostního pásu řidiče
- Kuřácké provedení:
 - zapalovač ve 12V zásuvce ve středové konzole
- Lapače nečistot vpředu a vzadu
- Masky chladiče s vysokým černým leskem a čtyřmi chromovými lištami
- Max. zatížení tažného zařízení 3,5 t
- Maximální hmotnost přívěsu 3500 kg:
 - Upozornění: je-li provozní hmotnost vozidla vyšší než 2360 kg, je maximální hmotnost přívěsu pouze 3300 kg
- Mlhové světlomety
- Multifunkční kožený volant:
 - s ovládním rádia, multifunkčního displeje a mobilního telefonu
 - částečná kožená výbava: hlavice řadicí páky a ruční brzdy
 - multifunkční displej "Plus"
- Multifunkční ukazatel "Plus":
 - černobílý LCD displej s rozšířenými funkcemi
- Multikolizní brzda
- Nastavení Česká republika
- Odkládací přihrádka pod předními sedadly
- Palivová nádrž 80 l (diesel)
- Panel přístrojů:
 - ukazatel rychlosti
 - ukazatel ujeté vzdálenosti
 - otáčkoměr
 - ukazatel paliva
 - čas
- Plnohodnotné rezervní kolo ocelové
- Pneumatiky 245/65 R 17 111T
- Prodloužená záruka výrobce 2+2 /200 000:
 - 2 + 2 roky / 200 000 km
 - platí co nastane dříve
 - záruka se vztahuje na vozidlo ve stavu, ve kterém opouští výrobní závod
 - nevztahuje se na součásti vozu, které byly na vozidlo namontovány nebo umístěny dodatečně (úpravy, příslušenství)
- Přední nárazník vozu:
 - lakovaný v barvě vozu
 - s dvěma chromovanými lištami pod mřížkou chladiče
- Příprava pro tažné zařízení
- Rádio "Composition Audio"
 - monochromatický displej
 - 4 reproduktory vpředu
 - slot na SD kartu
 - AUX-IN vstup
 - USB vstup
 - telefonní rozhraní Bluetooth
- Servotronic:
 - servořízení závislé na jízdní rychlosti
- Start-Stop:
 - BlueMotion Technology
 - s rekuperací brzdového účinku
- Středový tunel s odkládací přihrádkou:
 - loketní opěrka
- Telefonní rozhraní:
 - pro rádio Composition Audio
- Tempomat
- Topný kanál v zadním prostoru:
 - podlahové výdechy pro 1. řadu sedadel
- Trojlavice v prostoru pro cestující
- Úchytná oka v podlaze nákladového prostoru pevná (4ks)
- Upevnění dětské sedačky ISOFIX:
 - na vnějších sedadlech
 - TopTether ukotvení
- Vnější zpětná zrcátka:
 - lakovaná v barvě vozu
 - elektricky nastavitelná
 - vyhřívána
- Vnější zpětné zrcátko levé:
 - asférické
- Vnější zpětné zrcátko pravé:
 - konvexní
- Výškově nastavitelná sedadla:
 - pro řidiče a spolujezdce
- Zadní nárazník vozu, černě lakovaný:
 - s integrovaným nástupním schůdkem
- Zadní světlomety standardní
- Zadní výklopné dveře uzamykatelné
- Zatmavená skla v prostoru pro cestující Privacy:
 - determinální skla v kabině řidiče

Upozornění / výhrada k hodnotám spotřeby paliva a emisím CO₂

Uvedené údaje o spotřebě a emisích byly zjištěny na základě měřících procedur předepsaných právními předpisy, nicméně se v současné době ověřují v následujícím smyslu:

Vozidla jsou výrobcem homologována dle nového standardu WLTP (Worldwide Harmonized Light Vehicles Test Procedure) resp. WLTP2. Vzhledem k realističtějším podmínkám tohoto standardu jsou hodnoty spotřeby paliva a emisí CO₂ zjištěné při něm v mnoha případech vyšší než u dřívějšího standardu NEDC (New European Driving Cycle).

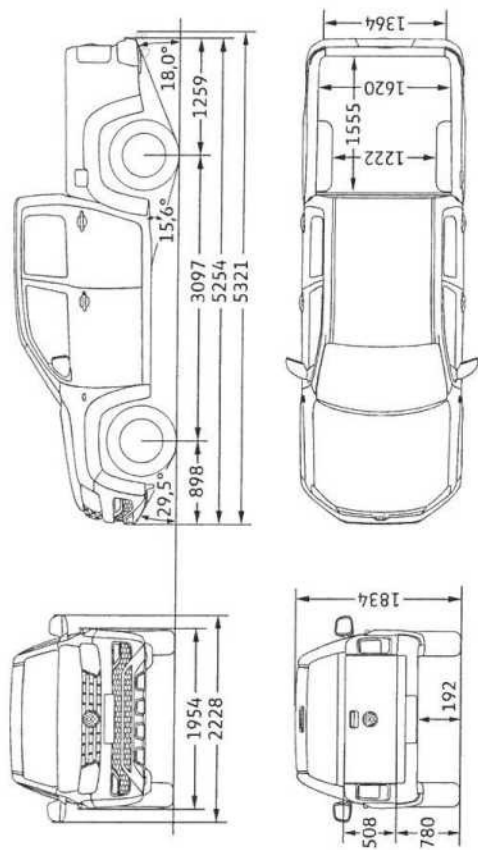
V České republice jsme dle požadavků správních orgánů nicméně stále po přechodnou dobu (do 2020) povinni uvádět hodnoty dle dřívějšího standardu NEDC. Hodnoty dle NEDC jsou proto zpětně vypočítány z hodnot dle WLTP.

Vzhledem ke stále probíhající homologaci jednotlivých konfigurací vozidel se nové (přepočtené) hodnoty dle NEDC u vozidla dle této nabídky mohou nepatrně lišit od hodnot uvedených v dřívějších propagačních materiálech či technickém průkazu dodaného vozidla. Prodejce, dovozce ani výrobce nenese žádnou odpovědnost za skutečnost, že se v budoucnu nově komunikované hodnoty (např. v době uzavření smlouvy či registrace vozidla) budou lišit.

Dále je třeba vzít na vědomí, že dodatečná výbava vozu a příslušenství (např. vestavěné díly, formáty pneumatik atd.) mohou měnit relevantní parametry vozidla jako hmotnost, valivý odpor a aerodynamiku a ve spojitosti s povětrnostními a dopravními podmínkami a individuálním stylem jízdy mohou ovlivnit spotřebu paliva, spotřebu elektrické energie a emise CO₂ jakož i výkonostní ukazatele vozidla.

Rozměry

Amarok DoubleCab



Výška automobilu:

- se Stylingbar (chrom) - výbava na přání (mm)

- s Hardtop - výbava na přání (mm)

Nákladový prostor, plocha (m²)

Brodivá hloubka (mm)

Minimální průměr otáčení, cca (m)

1 878

1 844

2,52

500

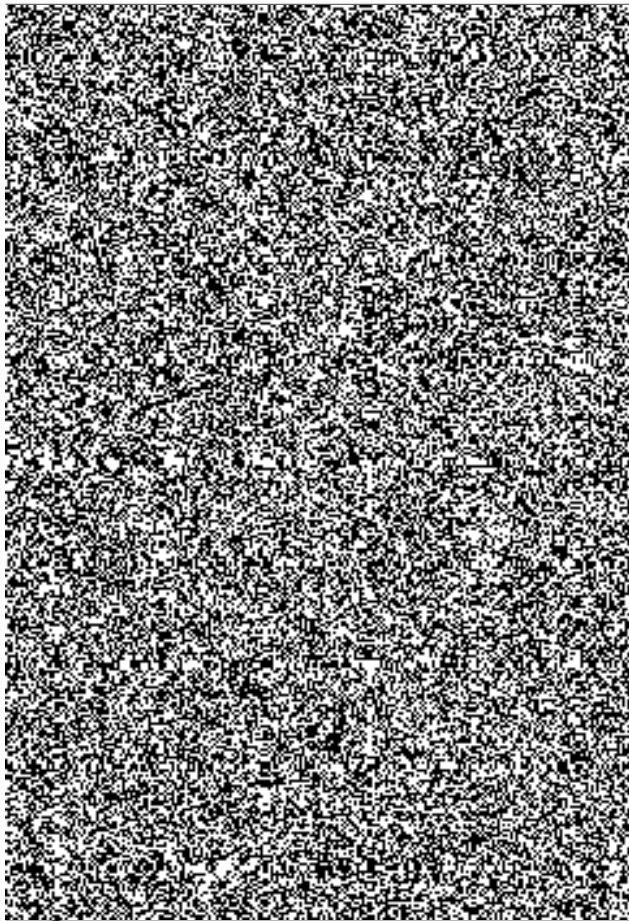
12,95

Brodivá hloubka (mm)

500

Minimální průměr otáčení, cca (m)

12,95



Všechny rozměry platí pro modely ze sérieové produkce. Skutečné rozměry se v závislosti na výrobních tolerancích/velikosti pneumatik typu podvozku mohou nepatrně odlišovat od uvedených hodnot. Hodnoty udávané ve stupních pro nájezdový úhel vpředu i vzadu, stejně jako pro vychylový úhel, jsou měřeny při plném zatížení vozidla s ohledem na maximální přípustnou hmotnost. Rozměrové načrty nejsou uvedeny v měřítku.

Technické podmínky

pro terénní pick-up UA (užitkový automobil)

1. Tyto technické podmínky vymezují požadavky pro pořízení 1 kusu užitkového automobilu kategorie podvozku **2 „smíšený“** (UA schopný provozu na všech komunikacích a částečně i mimo komunikace), v provedení **Z „základní“** a hmotnostní třídy **L „lehká“** s celkovou hmotností nepřevyšující 3.500 kg (dále jen „UA“) s ložnou plochou.
2. VEA splňuje technické podmínky stanovené:
 - a) předpisy pro provoz vozidel na pozemních komunikacích v ČR a veškeré povinné údaje k provedení a vybavení UA včetně výjimek, které jsou uvedeny v osvědčení o registraci vozidla část II (technický průkaz),
 - b) vyhláškou č. 35/2007 Sb., o technických podmínkách požární techniky, ve znění pozdějších předpisů¹⁾ a doložené při dodání UA prohlášením o shodě výrobku vyhláškou č. 247/2001 Sb., o organizaci a činnosti jednotek požární ochrany ve znění pozdějších předpisů¹⁾, a dále uvedené technické podmínky.
3. UA splňuje požadavky stanovené vyhláškou č. 35/2007 Sb., o technických podmínkách požární techniky, ve znění pozdějších předpisů¹⁾, s níže uvedeným upřesněním

3.1. Bod 8 přílohy č. 1

UA je vybaven úložným prostorem s úchytnými prvky pro upevnění požárního příslušenství:

Název příslušenství	Počet	Jednotka	Dodavatel	Odběratel
lékárnička velikost II v provedení batoh	1	ks	0	1
pákové kleště	1	ks	0	1
ploché páčidlo	1	ks	0	1
přenosný hasicí přístroj práškový s hasicí schopností 34A, 183B	1	ks	0	1
Vesta výstražná „HASIČI“	4	Ks	0	4
ruční svítilna Streamlight Survivor LED	2	ks	0	2
ruční vyprošťovací nástroj	1	ks	0	1
rukavice lékařské pro jednorázové použití nesterilní 100 ks v balení	1	bal	0	1
termofólie 2x2 m	2	ks	0	2
vyprošťovací nůž (řezák) na bezpečnostní pásy	2	ks	2	0
vytyčovací páska 500 m	1	ks	0	1

3.2. Bod 10 přílohy č. 1

Měrný výkon UA je vzhledem k předpokládanému nasazení nejméně 45 kW na 1000 kg největší technicky přípustné hmotnosti. UA bude využíván při maximálně využitě nosnosti automobilu při překonávání prudkého stoupání, kde již samotný terén tvoří překážku a dále bude využíván v taktickém celku s požárním přívěsem kategorie O2, který není součástí dodávky. Předpokladem je využití UA o dostatečném výkonu a točivém momentu motoru v terénu, kde technika vyšší hmotnostní kategorie není mobilní a kam není schopna dopravit materiál a požární příslušenství.

3.3. K bodu 12, přílohy č. 1

Kabina osádky je vybavena v prostoru řidiče a spolujezdce nejméně dvěma zásuvkami 12V a nejméně dvěma zásuvkami USB, z toho jedna v dosahu místa velitele pro napájení tabletu.

3.4. Bod 13 přílohy č. 1

Kabina osádky je vybavena analogovou radiostanicí typu DM4600e nebo GM380 s tlačítkovým mikrofonom umožňujícím uživatelsky zadat jednu sekvenci selektivní volby. Analogovou radiostanicí včetně montážního příslušenství, DIN rámečku a příslušné antény pro montáž dodá zadavatel.

Kabina osádky je vybavena vozidlovým digitálním terminálem TPM 700 (nebo TPM 900) v rádiové síti PEGAS s příslušnou montážní sadou (verze s AVL). Digitální terminál včetně montážní sady (verze s AVL) s anténou a reproduktorem pro montáž dodá zadavatel.

Ovládací část vozidlové analogové radiostanice a vozidlového digitálního terminálu jsou v kabině osádky umístěny v prostoru u předního okna tak, aby byly plně obsluhovatelny z místa velitele a částečně obsluhovatelny, tj. uchopení mikrofону a vedení komunikace, z místa strojníka.

Způsob provedení zástavby kabiny osádky UA komunikačními prostředky vychází z TP-ST/14B-2017 „Všeobecné technické podmínky zástavby komunikačních prostředků“ vydanými MV-GŘ HZS ČR1).

Kabina osádky je upravena formou samostatně jištěných vývodů pro dobíjecí úchyty přenosných stanic, případně vybavena dvěma dobíjecími úchyty ručních analogových radiostanic GP340 nebo DP4400 a jedním dobíjecím úchytem ručního digitálního terminálu TPH 700, které pro montáž dodá zadavatel.

3.5. Bod 14 přílohy č. 1

UA je vybaven zásuvkou 230 V pro dobíjení akumulátorových baterií a předeřev motoru sdruženou s přípojným místem pro doplňování tlakového vzduchu. V případě, že není UA vybaven vzduchovou soustavou, je přípojný místo tlakového vzduchu ze strany podvozku zaslepeno. Součástí sdružené zásuvky je inteligentní dobíjecí zařízení s proudem nejméně 15 A a proudový chránič. Sdružená zásuvka je umístěna na straně řidiče a při spuštění motoru se samočinně odpojí a schránka se sdruženou zásuvkou samočinně uzavře. Součástí dodávky jsou dva příslušné protikusy s přívodním kabelem o délce nejméně 4 m, a domovní zástrčkou 230 V. Sdružená zásuvka je kompatibilní s typem Rettbox-air 230 V¹⁾ jednotně zavedeném u jednotek HZS hl. m. Prahy.

3.6. Bod 16 přílohy č. 1

Pro osvětlení bezprostředního okolí účelové nástavby je na obou bocích umístěn nejméně jeden zdroj neoslňujícího bílého LED světla. Tyto zdroje lze zapnout a vypnout z prostoru řidiče. Zapnutí je signalizováno v zorném poli řidiče.

3.7. Bod 21 přílohy č. 1

Kabina osádky je vybavena:

- v dosahu sedadla spolujezdce (velitele) prostorem pro bezpečné uložení dokumentace nejméně formátu A4,
- LED osvětlení pro čtení dokumentů je umístěno na pohyblivém (ohebném) držáku,
- v dosahu velitele vybavena nejméně dvěma samostatnými automobilovými zásuvkami s napětím 12 V s elektrickým proudem 8 A a nejméně dvěma zásuvkami USB (s elektrickým proudem 2 A), jedna automobilová zásuvka je zapojena přes první polohu spínací skříňky a je označena,
- v prostoru před sedadlem velitele je umístěn držák tabletu o velikosti 8" s dobíjením napojeným na elektroinstalaci podvozku, kompatibilním s tabletem Samsung Galaxy Tab. Tablet včetně držáku dodá zadavatel.

3.8. Bod 22 přílohy č. 1

Kabina osádky je čtyřdveřová, jednoprostorová, nedělená a je vybavena první řadou sedadel pro dvě (2) osoby (hasiče) a druhou řadou sedadel pro případnou evakuaci nejméně dvou (2) zachraňovaných osob. Všechna sedadla jsou schválena pro přepravu osob, jsou orientována po směru jízdy.

3.9. Bod 22 přílohy č. 1

Kabina osádky je vybavena úchytnými prvky pro uložení nejméně 2 ks PET lahví o objemu 1,5 l.

3.10. Bod 22 přílohy č. 1

Kabina osádky je vybavena dvěma dobíjecími úchyty pro ruční svítily v provedení LED a ATEX, kompatibilními s typem Streamlight Survivor LED¹⁾. Dobíjecí úchyty dodá výrobce UA. Samostatně jištěná je dvojice dobíječů. Dále je kabina osádky upravena pro dodatečnou montáž dvou dobíjecích úchytů pro ruční radiostanice formou vyvedených kabelů 12 V, samostatně je jištěna dvojice dobíjecích úchytů. Dobíječe, příprava pro dodatečné napojení a komunikační prostředky včetně dobíjení tabletu se nechají při dlouhodobějším stání UA bez možnosti připojení k dobíjení akumulátorových baterií odpojit od napětí podvozku pomocí jednoho vypínače umístěného v dosahu řidiče.

3.11. Bod 23 přílohy č. 1

Zvláštní výstražné zařízení umožňuje reprodukci mluveného slova. Jeho světelná část je na UA provedena v souladu s TP-STS/20-2019, a to ve 2 samostatných celcích – hlavní část (dále jen světelné zařízení) a doplňkové svítily. Úhel vyzařování každého světelného LED zdroje použitého na světelném výstražném zařízení UA je nejméně 135°, a jsou provedeny pro dvě úrovně světelného toku – DEN/NOC homologace podle EHK 65.

Světelné zařízení je v přední části UA tvořeno rampou o výšce nejvíce 130 mm a délce nejméně 4/5 šířky UA a má světelnou část s nejméně čtyřmi rohovými moduly zajišťujícími vykrytí potřebného vyzařovacího úhlu a směrem vpřed je plně osazena LED moduly v celé šířce (každý modul s nejméně 12 diodami). V zadní části UA je světelné zařízení tvořeno na obou zadních horních rozích zadní části účelové nástavby vždy ze dvou LED modulů – jeden vyzařující do strany a druhý vyzařující vzad, každý s nejméně dvanácti světelnými LED zdroji, případně jsou nahrazeny jedním párem LED majáků na horní části nástavby. Světelné zařízení vyzařuje dle bodu 11, písm. b) TP-STS/20-2019 v jeden okamžik pouze světlo jedné barvy, a to střídavě modré barvy na pravé straně a červené barvy na levé straně od podélné osy UA ve směru jízdy – v režimu dvojblesk (R65). Rampa v přední části UA je vybavena ochranným prvkem proti zachycení větví.

TA je vybaven 2 páry doplňkových svítilen:

- 1 pár na masce UA každá s nejméně šesti světelnými LED zdroji,
- 1 pár na bocích blatníků s nejméně šesti světelnými LED zdroji,

Doplňkové svítily vyzařují dle bodu 17 TP-STS/20-2019 v jeden okamžik pouze světlo jedné barvy, a to střídavě světlo modré barvy na levé straně a světlo červené barvy na pravé straně od podélné osy UA ve směru jízdy – v režimu dvojblesk (R65). Doplňkové svítily nejsou synchronizovány se světelným zařízením.

Doplňkové svítily na kabině osádky a přímé moduly pro zvýšení intenzity vyzařovaného světla ve směru jízdy v rampě lze v případě potřeby společně vypínat a zapínat vypínačem na ovládacím panelu zvláštního výstražného zařízení. Po zapnutí zvláštního výstražného zařízení musejí být v činnosti všechny jeho světelné části.

Ovládací prvky zvláštního výstražného zařízení jsou umístěny v dosahu strojníka a nejsou integrovány v mikrofonu. Jejich součástí je tlačítko HORN, které funguje nezávisle na zvoleném tónu. Přepínání tónů je pro strojníka řešeno tlačítkem houkačky UA a je umožněno i samostatným tlačítkem v dosahu sedadla velitele. Mikrofon zvláštního výstražného zařízení je v kabině osádky připojen do výkonové části zvláštního výstražného zařízení, která má výkon nejméně 190 W. Dva reproduktory zvláštního výstražného zařízení jsou v nebo na masce UA na vnější straně kabiny osádky pod předním oknem tak, aby vyzařovaly ve směru jízdy a jejich vyzařování nebylo zásadním způsobem omezeno konstrukčními prvky UA, výbavou a příslušenstvím. Jejich přesné umístění bude stanoveno při zadání UA do výroby. Akustický výkon každého z nich je nejméně 120 dB.

Všechny komponenty VRZ jsou homologovány a jsou k nim dodány homologační protokoly.

3.12. Bod 23 přílohy č. 1

Veškeré světelné výstražné zařízení modré a oranžové barvy je viditelné i při otevření účelové nástavby.

3.13. Bod 26 přílohy č. 1

Účelová nástavba UA tvoří samostatný celek a je umístěna přímo na rámu podvozkové části UA, tvoří jí valníkové provedení karoserie s plochou nejméně 1 m² a nosností nejméně 500 kg, s výškou pevných bočnic nejméně 300 mm. Součástí valníkové nástavby je snímatelný pevný kryt s výškou shodnou s výškou kabiny osádky. Vnitřní prostor účelové nástavby je osvětlen neoslňujícím světlem typu LED, které se samočinně aktivuje při otevření účelové nástavby.

Prostor pro uložení požárního příslušenství v zadní části účelové nástavby je vybaven uzamykatelnými dělenými dveřmi, které se otevírají nahoru a dolů. Horní část je vybavena dvěma plynovými vzpěrami, spodní část umožňuje otevření nejméně do vodorovné polohy, ve vodorovné poloze je aretována. Pokud jsou dělené dveře prosklené, je prosklená část zatmavena.

Vnitřní prostor účelové nástavby je z důvodu vyšší životnosti opatřen antikoročním, povrchovým, polyuretanovým nástřikem o síle nejméně 2 mm zamezujícím poškození (odření) vnitřní části karoserie uloženým požárním příslušenstvím a přepravovaným nákladem. Snímatelný ochranný kryt nemusí být nástřikem opatřen. V podlaze jsou čtyři zapuštěná oka pro ukotvení přepravovaného materiálu nebo pro ukotvení speciálního přepravního boxu pro umístění další výbavy. Box není předmětem dodávky vozidla. V prostoru nástavby je ve vhodných držácích umístěna následující výbava:

- zdravotnický batoh,
- přenosný hasící přístroj,
- pákové kleště,
- ploché páčidlo,
- ruční vyprošťovací nástroj

3.14. Bod 35 přílohy č. 1

V horní části zadní nástavby je umístěna nejméně šestiprvková sváděcí alej, kterou tvoří šest LED svítilen oranžové barvy. Ovládání je umístěno v kabině osádky v dosahu strojníka (řidiče). Zapnutí těchto světel je opticky signalizováno v zorném poli řidiče. –

3.15. Bod 36 přílohy č. 1;

Pro barevnou úpravu UA včetně všech jeho karosářských prvků, jako jsou zejména oba nárazníky je použita červená barva RAL 3020 podle vzorníku RAL 841 GL nebo obdobnou barvou (celková barevná definice $\Delta E \leq 3$ od etalonu). Barevné provedení je realizováno formou folie, která není ohýbána přes hrany. Bílé zvýrazňující prvky jsou v barevném provedení RAL 9003 podle vzorníku RAL 841 GL nebo obdobná barva

(celková barevná definice $\delta E \leq 3,0$ od etalonu). Na obou bočních stranách karosérie účelové nástavby a kabiny osádky je v souladu s vyhláškou 341/2014 Sb., o schvalování technické způsobilosti a o technických podmínkách provozu vozidel, v platném znění¹⁾, umístěno liniové značení v barvě bílé s vratným odrazem schváleným podle předpisu EHK č. 104¹⁾, a to při okraji a v celé délce bílého zvýrazňujícího pruhu. Výška bílého zvýrazňujícího pruhu včetně výšky liniového značení je nejvíce 350 mm.

3.16. Bod 42 přílohy č. 1

Nápis s označením dislokace jednotky je umístěn v bílém zvýrazňujícím vodorovném pruhu na obou předních dveřích kabiny osádky. V prvním řádku je text „**HASIČSKÝ ZÁCHRANNÝ SBOR**“ a v řádku druhém „**HLAVNÍHO MĚSTA PRAHY**“. Na přední kapotě vozidla je velký znak HZS ČR. Na zadní části karosérie UA je bílý nápis „**HASIČI**“ vysoký 100 mm. Veškeré nápisy jsou provedeny kolmým bezpatkovým písmem, písmeny velké abecedy.

4. Výška UA v nezátíženém stavu je nejvíce 2100 mm.
5. Celková délka kompletně vybaveného UA je nejvíce 5400 mm.
6. Přední a zadní náprava UA je osazena letními pneumatikami 245/65 R17 na discích z lehké slitiny.
7. Plnohodnotné náhradní kolo s pneumatikou, je k UA dodáno samostatně, pneumatika je v zimním provedení. UA je přesto vybavena veškerým příslušenstvím potřebným pro výměnu kola a další povinnou výbavou motorových a přípojných vozidel stanovenou právním předpisem.
8. Provozní brzda je vybavena nejméně systémem ABS a ESP nebo obdobným zařízením.
9. Podvozkovou část UA tvoří samonosná kabina osádky a účelová nástavba a je vybavena pohonem všech kol, pohon přední nápravy je připojitelný pod zatížením. Zadní náprava je vybavena uzávěrkou diferenciálu nebo obdobným zařízením. Užitečná hmotnost podvozku použitého pro výrobu UA je nejméně 900 kg.
10. UA je vybaven nápravami s uspořádáním 4x4. Pohon 4x4 je stálý a rozdělení poměru hnací síly mezi přední a zadní nápravu je automatické. UA je zároveň vybaven uzávěrkou zadního diferenciálu, jejíž připojení a odpojení je možné dle aktuální potřeby z místa řidiče. UA je vybaven automatickou převodovkou bez spojkového pedálu.
11. UA je vybaven nádrží na palivo pro dojezd nejméně 500 km a je vyrobena z materiálu, který nepodléhá korozi, a to i bez antikorozi úpravy nátěrem. Nádrže na palivo a na čínidlo jsou umístěny mimo vnitřní prostor účelové nástavby.
12. S ohledem na možný výskyt povodní v hasebním obvodu, je UA postaven na automobilovém podvozku s brodivostí nejméně 500 mm za podmínek stanovených v TP-STS/16-2011
13. UA je v zadní části vybaven tažným zařízením ISO 50 Ø kulového čepu 50 mm pro brzděný přívěs o hmotnosti nejméně 3000 kg. K napojení elektrického proudu pro přívěs je použita jedna zásuvka 13 PIN 12 V ISO 11446¹⁾, součástí dodávky je adaptér z 13 PIN 12 V ISO 11446¹⁾ na 7 PIN 12 V ISO 1724¹⁾.
14. Technické parametry UA jsou s ohledem na předpokládané časté nasazení v komplikovaných terénních podmínkách s možností překonání malých vodních toků nejméně:
 - přední nájezdový úhel nejméně 28°,
 - zadní nájezdový úhel nejméně 18° - bez tažného zařízení,
 - 3. přechodový úhel nejméně 15°,
 - 4. světlá výška nejméně 240 mm,

- 5. boční náklon nejméně 27°

15. UA je dále vybaven:

- autorádiem s bluetooth handsfree,
- elektricky ovládanými a vyhřívanými vnější zpětnými zrcátky,
- elektricky ovládanými okny nejméně předních dveří kabiny osádky,
- multifunkčním ukazatelem v zorném poli řidiče, zobrazující nejméně vnější teplotu ve stupních celsia a dojezd UA v kilometrech.
- omyvatelnou podlahou v kabině osádky, případně vkládanými gumovými koberci,
- posilovačem řízení,
- potkávacími a dálkovými xenonovými, nebo LED světlomety
- předními mlhovými světlomety a světlomety pro denní svícení,
- stabilizátorem nejméně přední nápravy,
- vyhřívaným sklem zadního okna,
- výškově a podélně stavitelným sedadlem řidiče,
- výškově a podélně stavitelným volantem s integrovaným ovládaním nejméně hlasitosti rádia, ladění stanic rádia, ovládaním palubního počítače a ovládaním telefonního rozhraní,
- výškově stavitelnými opěrkami hlavy všech sedadel.
- tempomatem

16. Technická životnost UA je nejméně 16 let, a to při běžném provozu u jednotky požární ochrany s ročním kilometrovým průběhem do 10.000 km. Po celou tuto dobu je UA plně funkční.

17. Pro výrobu UA se používá pouze nový, dosud nepoužitý automobilový podvozek, který není starší 12 měsíců od podpisu kupní smlouvy a pro účelovou nástavbu pouze nové a originální součásti.

18. Všechny položky požárního příslušenství a všechna zařízení použita pro montáž do UA splňují obecně stanovené bezpečnostní předpisy a jsou doložena příslušným dokladem (homologace, certifikát, prohlášení o shodě apod.).

19. Všechny technické podmínky vydané MV-GŘ HZS ČR jsou také veřejně dostupné ke stažení na webových stránkách www.hzscr.cz/clanek/katalog-vydanych-technicky-podminek-pozarni-techniky-a-vecnych-prostredku.aspx.

¹⁾ - *zadavatel v souladu s § 89, § 90 odst. 3, § 91 zákona č. 134/2016 Sb., o zadávání veřejných zakázek v platném znění, přípouští rovnocenné řešení*