

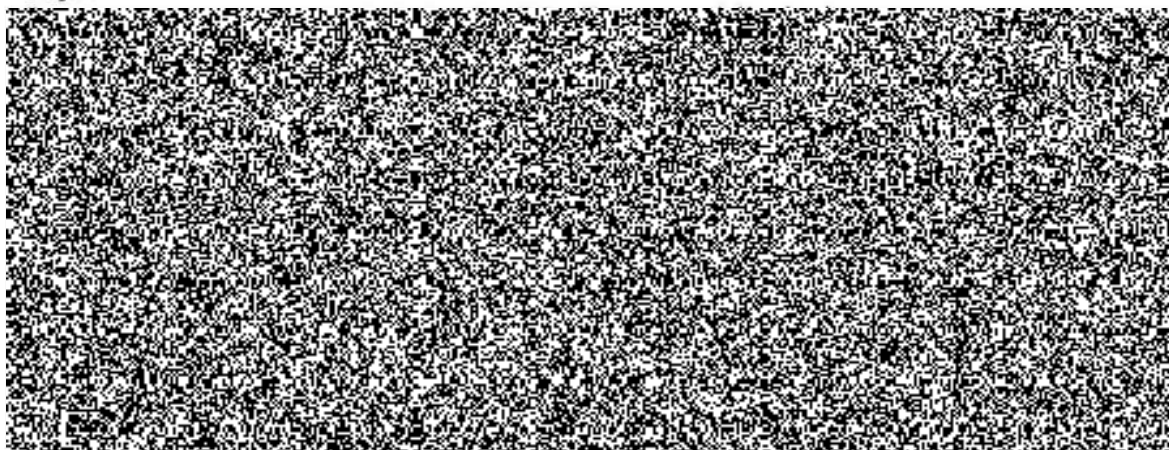
## Smlouva o dílo

č. j. KRPB-100700-117/ČJ-2020-0600VZ

---

### Článek I. Smluvní strany

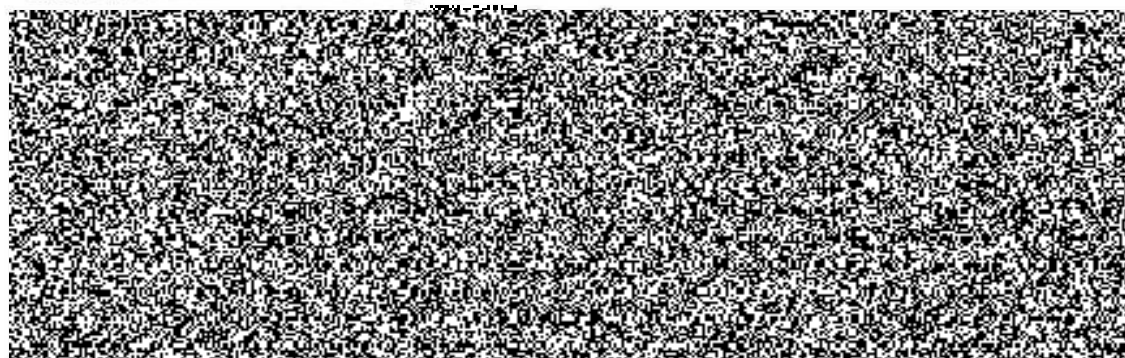
**Objednatel:**



(dále jen jako "objednatel")

**Zhotovitel:**

obchodní firma: **LP Staving s.r.o.**



(dále jen jako „zhotovitel“)

(dále společně označováni jako „smluvní strany“)

uzavírají ve smyslu ustanovení § 2586 a násl. zákona č. 89/2012 Sb., Občanského zákoníku,  
v platném znění (dále jen „Občanský zákoník“) tuto

**smlouvu o dílo:**

Členové realizačního týmu:



## Článek II. Předmět díla

**2.1.** Předmětem díla je realizace projektu energetických úspor a renovace objektu Krajského ředitelství policie Jihomoravského kraje pro akci vedenou pod názvem „**KŘP JmK - Realizace úspor energie - MPI Brno – Modřice - zpracování podkladů pro podání PŽ OPŽP 2014+**“.

**Adresa místa realizace projektu:** Chrlická 416, 664 42 Modřice.

**2.2. Obecná technická specifikace:** Podkladem pro zpracování předmětu plnění bude „Technický list objektu“, který je součástí smlouvy o dílo (viz Příloha č. 2 smlouvy) a nese informace o požadovaných opatřeních a o existenci projektové dokumentace objektu v listinné nebo elektronické podobě, která bude zhotoviteli předána po podpisu smlouvy.

**2.3. Součástí předmětu plnění (díla) je:**

- a) **Zpracování kompletních podkladů pro podání projektové žádosti v dotačním programu OPŽP 2014+ ve výzvě 152, PO 5 – Energetické úspory, 5.3. – Snížit energetickou náročnost a zvýšit využití obnovitelných zdrojů energie v budovách ústředních vládních institucí, vyhlášené na [redacted].** Předmět plnění bude zpracován v souladu s pravidly a dokumenty OPŽP (zejm. „Pravidla pro žadatele a příjemce podpory z OPŽP 2014 - 2020“ viz [www.opzp.cz](http://www.opzp.cz) a informacemi uveřejněnými v rámci předmětné výzvy) za účelem získání maximální možné výše podpory z Operačního programu Životní prostředí, „*dále jen OPŽP*“.
- b) Objednatel požaduje zpracování **jednostupňové projektové dokumentace pro stavební povolení v detailu rozpracovanosti dokumentace pro provádění stavby (DPS) včetně položkového rozpočtu a slepého položkového výkazu výměr.**
- c) Součástí projektové dokumentace bude **požárně bezpečnostní řešení** zpracované dle vyhlášky č. 246/2001 Sb. o požární prevenci v souladu s technickými podmínkami dle vyhlášky č. 23/2008 Sb. o technických podmínkách požární ochrany staveb, zpracované autorizovanou osobou s oprávněním dle zákona č. 360/1992 Sb. a **zpracování plánů BOZP** koordinátorem s platným oprávněním v souladu se zákonem č. 309/2006 Sb.

- d) Nedílnou součástí předmětu plnění bude zajištění podkladů pro vydání stavebního povolení, kde součástí plnění bude obstarání souvisejících dokladů, vyjádření, stanovisek, případně rozhodnutí dotčených organizací a orgánů státní správy a účastníků stavebního řízení, *dále jen „externí stanoviska“*. Pro zajištění odborných dozorů KŘP JmK Brno a OSM MV ČR, PP ČR, aj., *dále jen „interní stanoviska“*, poskytne Oddělení správy nemovitého majetku součinnost na základě předaných podkladů.
- e) Součástí plnění bude zapracování externích i interních stanovisek do projektové dokumentace.
- f) Pro realizaci předmětu plnění je zhotovitel povinen si vizuálně zjistit veškeré informace o objektu, zdrojích vytápění a jejich aktuálním stavu. O těchto skutečnostech je povinen pořídit fotodokumentaci. Pokud zhotovitel zjistí rozpor v předaných dokumentech se skutečností, je povinen příslušnou věc objednateli emailem písemně oznámit a zkonzultovat.
- g) V případě zateplování objektu je nedílnou součástí řešení bleskosvodu a ve věci stanovení vhodného druhu kotvicích prvků zateplovacího systému je povinnost zhotovitele provést sondy do obvodového zdiva v rozsahu nezbytném pro stanovení vhodného způsobu provedení zateplovacího systému. Objednatel po vyzvání k tomuto poskytne součinnost.
- h) Součástí předmětu plnění je spolupráce s objednatelem v procesu zadávacího/výběrového řízení na zhotovení stavby, zejména zpracování odpovědí a vysvětlení na případné dotazy uchazečů o veřejnou zakázku, cena za tuto činnost je již zahrnuta v ceně za poskytování plnění dle této smlouvy.

**Plnění je rozděleno do části A., kde se jedná o dodání energetického posouzení (energetického posudku) „dále jen EP“ a části B., ve které dojde k dodání kompletní projektové dokumentace pro provádění stavby (DPS) včetně všech níže vyspecifikovaných příloh a povinných příloh OPŽP „dále jen PD“.**

#### **V ČÁSTI A.**

- zhotovitel na základě předaných podkladů o stavu a energetice budovy ověří soulad s předanou výkresovou dokumentací a reálnou skutečností. Zajistí posudek ve věci posuzování staveb z hlediska výskytu obecně a zvláště chráněných synantropních druhů živočichů, a pokud bude třeba, zajistí i předběžná stanoviska správců sítí (o existenci sítí) a stanovisko památkové péče (pokud se objekt nachází v zóně ochrany). V souladu se zjištěnými skutečnostmi zpracuje energetický posudek včetně návrhu řešení realizace úspor energií. Tento dokument předá objednateli k posouzení v elektronické podobě a 2x v tištěné podobě.

Objednatel si vyhrazuje právo vyzvat zhotovitele k osobní konzultaci nad návrhem řešení energetických úspor v místě sídla objednatele nebo v místě realizace projektu (viz čl. 2 odst. 2.1. této smlouvy). **K realizaci části B. bude přistoupeno až po písemném odsouhlasení návrhu řešení energetických úspor.**

## V ČÁSTI B.

- na základě energetického posouzení a objednatelem ihned odsouhlaseného návrhu energetických úspor, zpracuje zhotovitel projektovou dokumentaci, která bude respektovat vyjádření, stanoviska či rozhodnutí dotčených organizací, orgánů státní správy a účastníků stavebního řízení a bude zpracována tak, aby splňovala podmínky pro získání maximální výše podpory z OPŽP. Součástí předmětu plnění bude doložení potvrzení energetického specialisty, že projektová dokumentace splňuje schválené závěry energetického posudku.

Objednatel si vyhrazuje právo před vydáním dokumentace zkontrolovat rozsah a vyjádřit se k její úplnosti. Za tímto účelem předá zhotovitel objednateli kompletní dokumentaci v elektronické podobě na nosiči CD/DVD, aby bylo možno dokumentaci posoudit před jejím vydáním v listinné podobě a zajistit „interní stanoviska“. V případě zjištění vad a nedodělků se zhotovitel zavazuje dokumenty neprodleně doplnit či opravit.

Po předání „interních stanovisek“ se zhotovitel zavazuje je zpracovat do dokumentace a dokumentaci vydat v listinné podobě v níže uvedeném počtu paré a dokumentaci autorizovat. Předmět plnění se považuje za dokončený v okamžiku zapracování všech stanovisek a předání dokumentace v listinné podobě v požadovaném množství.

### 2.4. Práce proběhnou v rozsahu:

#### ČÁST A. - Energetické posouzení včetně návrhu realizace úspor

**Energetické posouzení (Energetický posudek)** „*dále jen (EP)*“ bude zpracováno energetickým specialistou (oprávněnou osobou podle zákona č. 406/2000 Sb., o hospodaření energií, ve znění pozdějších předpisů). Energetické posouzení bude zpracováno též v souladu se závazným vzorem zveřejněným SFŽP.

Energetický posudek pro prvotní posouzení bude zpracován ve 2 vyhotoveních v listinné podobě a v 1 vyhotovení v digitální podobě ve formátu PDF s autorizací na elektronickém nosiči CD/DVD

**Fotodokumentace objektu** v tištěné podobě bude součástí EP a dále bude dodána ve formátu JPEG na elektronickém nosiči CD/DVD.

**Odborný posudek**, zpracovaný v souladu s „Metodikou posuzování staveb z hlediska výskytu obecně a zvláště chráněných synantropních druhů živočichů“ odborně způsobilou osobou, posuzující výskyt živočichů na zateplovaném (rekonstruovaném) objektu, pokud je pro daný projekt relevantní.

**Stanovisko příslušného orgánu památkové péče (u relevantních projektů)**, že se jedná o budovu definovanou zákonem č. 20/1987 Sb., o státní památkové péči, v platném znění, jako kulturní památka nebo budovu, která není kulturní památkou, ale nachází se v památkové rezervaci, v památkové zóně nebo v ochranném pásmu nemovité kulturní památky, nemovité národní kulturní památky, památkové rezervace nebo památkové zóny nebo, že se jedná o budovu architektonicky cennou. Stanovisko musí obsahovat posouzení

navržených opatření projektu z pohledu památkové péče a jednoznačnou definici případných omezení v realizaci opatření (např. zachování špaletových oken, konkrétní požadavky na materiály, nemožnost zateplení vybraných konstrukcí budov apod.)

### **ČÁST B. – Projektová dokumentace ve stupni rozpracovanosti pro provedení stavby (DPS) a podklady k žádosti na OPŽP včetně povinných příloh**

**Projektová dokumentace** „dále jen PD“ bude zpracována v rozsahu pro stavební povolení a provedení stavby dle přílohy č. 6 vyhlášky č. 499/2006 Sb., o dokumentaci staveb, v platném znění, a ve znění vyhlášky 405/2017 Sb., v platném znění, a ve znění vyhlášky č.62/2013 Sb. Dokumentace bude zpracována v členění pro stavební povolení, v detailu rozpracování dokumentace pro provádění stavby, a to v souladu s vyhláškou, kterou se stanoví podrobnosti vymezení předmětu veřejné zakázky na stavební práce a rozsah soupisu stavebních prací, dodávek a služeb s položkovým rozpočtem a slepým položkovým výkazem výměr.

Dokumentace v úrovni DPS musí obsahovat údaje a informace v souladu se zákonem č.134/2016 Sb., o zadávání veřejných zakázek, ve znění pozdějších předpisů, nutné ke zpracování reálné cenové nabídky zhotovitelem stavby (ve výkazu výměr nebudou uvedeny obchodní názvy výrobků nebo odkazy na výrobce), vypracování popisu výkonů, obory jednotlivých profesí, sestavení položkového výkazu výměr. Dokumentace bude zpracována do úrovně jednoznačně určující požadavky na kvalitu a charakteristické vlastnosti stavby – např. textové vysvětlivky a popisy, vše za spolupráce jednotlivých profesí.

Dokumentace bude zpracována v členění a detailu rozpracování dokumentace pro provádění stavby, a to v souladu s vyhláškou č. 169/2016 Sb., o stanovení rozsahu dokumentace veřejné zakázky na stavební práce a soupisu stavebních prací, dodávek a služeb s výkazem výměr, v platném znění.

**Plán BOZP** bude zpracován koordinátorem s platným oprávněním v souladu se zákonem č. 309/2006 Sb., v platném znění.

Součástí předmětu plnění bude obstarání souvisejících dokladů, vyjádření, stanovisek, případně rozhodnutí dotčených organizací a orgánů státní správy a účastníků stavebního řízení, projednání a zapracování případných připomínek včetně zapracování připomínek odborných dozorců KŘP JmK Brno a OSM MV ČR, PP ČR. Pro interní stanoviska KŘP JmK Brno, OSM MV ČR, PP ČR poskytne Oddělení správy nemovitého majetku součinnost na základě předaných elektronických podkladů.

**Projektová dokumentace bude objednateli předána v listinné podobě v 7 vyhotoveních. Jedno paré bude obsahovat oceněný položkový rozpočet, ostatní paré budou obsahovat slepý položkový výkaz výměr. Výkresová dokumentace ponese přesný název akce dle SOD, každé paré PD a každý výkres bude řádně očíslován a autorizován.**

**Digitální podoba PD bude dodána na elektronickém nosiči CD/DVD. Ponese dokumentaci DPS pro provádění stavby, energetický posudek, fotodokumentace objektu, povinné přílohy ke stavebnímu povolení, všechna vyjádření, položkový rozpočet a slepý výkaz výměr.**

**Digitální podoba projektové dokumentace bude zpracována v těchto formátech:**

**Výkresová část:**

- může být dodána variantně ve formátech vektorové CAD grafiky, DGN (Bentley Micro Station), DWG (AutoCAD Graphics Autodesk),
- veškeré výkresy je nutno dodat také ve formě rastrového formátu PDF (Adobe Acrobat),
- součástí bude vizualizace vnitřních i venkovních prostor ve 3D, specifikováno výše.

**Technická zpráva:**

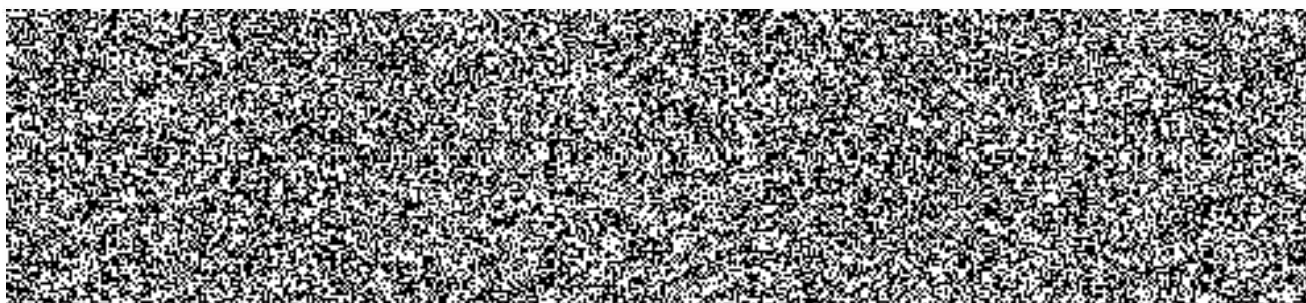
- bude dodána v textovém formátu DOC (Microsoft Word) a PDF (Adobe Acrobat).

**Položkový rozpočet a slepý výkaz výměr:**

- bude pouze ve formátu XLS (Microsoft Excel). Tento soubor nesmí být uzamčen pro změny.

**Fotodokumentace:**

- bude dodána ve formátu JPEG (v případě, že bude pořizována).



**Průkaz energetické náročnosti budovy (PENB)** – zpracovaný pro navrhovaný stav dle prováděcí vyhlášky č. 78/2013 Sb., o energetické náročnosti budov, v platném znění. Prostřednictvím PENB musí být prokázáno splnění požadavku na energetickou náročnost budovy definovanou § 6 odst. 2 této vyhlášky.

**Protokoly výpočtů k Průkazu energetické náročnosti budovy (PENB)** dle zveřejněného seznamu.

**Kumulativní rozpočet projektu** – rozpočet zpracovaný dle závazného vzoru uveřejněného v rámci výzvy k předkládání žádostí o podporu.

**Dokument „Indikátory (parametry) pro hodnocení a monitorování projektu“** – dle zveřejněného vzoru.

**Článek III.**

**Místo a doba plnění**

**3.1. Místo plnění:** sídlo zhotovitele.

**3.2. Místem dodání předmětu plnění:** je sídlo objednatele – KŘP JmK, Kounicova 24, 611 32 Brno.

### 3.3. Doba plnění:

**Zahájení:** dnem nabytí účinnosti této smlouvy o dílo.

**Celkový termín plnění:** do 90 dnů od nabytí účinnosti smlouvy o dílo.

Termín plnění dílčí ČÁSTI A: **do 30 dnů od nabytí účinnosti smlouvy o dílo**  
(pozn. lhůta je součástí celkového termínu plnění)

V celkovém termínu plnění je zhotovitel povinen zajistit „externí stanoviska“, zpracovat jejich požadavky do projektové dokumentace a dokumentaci v elektronické podobě předat objednateli pro zajištění „interních stanovisek“. Nezáiská-li zhotovitel „externí stanoviska“ ve správních lhůtách, má právo na přiměřené prodloužení termínu. Písemně upozorní objednatele o překážce na straně správního či jiného orgánu, sdělí fakta o překážce a doloží kopie příslušných dokumentů o podání žádostí. Nový termín plnění bude stanoven dle okolností dohodou smluvních stran.

**3.4.** Pokud pro řádné provádění prací existují překážky, oznámí tyto zhotovitel písemně objednateli.

**3.5.** Termín dodání předmětu plnění může být přiměřeně prodloužen dodatkem ke smlouvě o dílo pouze v případě, jestliže překážky v práci byly prokazatelně způsobeny objednatelem nebo třetí osobou.

**3.6.** Termín se prodlužuje o tolik kalendářních dnů, o kolik kalendářních dnů byly práce ke zhotovení díla přerušeny v souladu s touto smlouvou.

## **Článek IV. Cena za dílo**

**4.1.** Cena za vymezený předmět díla je stanovena dohodou smluvních stran dle § 2 zákona č. 526/1990 Sb., o cenách, v platném znění, a dle cenové nabídky zhotovitele ze dne 10. července 2020 (viz Příloha č. 1 této smlouvy o dílo) a činí:

**Celková cena činí v Kč bez DPH:.....100.500,--**

**Celková cena činí v Kč včetně DPH:.....121.605,--**

**slovy: stodvacetjednatisícšestsetpětkorunčeských.**

**DPH činí 21%.**

**Celková cena za předmět díla je nejvýše přípustná.**  
**Za sjednanou cenu se považuje cena vč. DPH**

**4.2.** Nabídnutá cena uvedená v Příloze č. 1 této smlouvy o dílo je považována za cenu nejvýše přípustnou a nepřekročitelnou a lze ji změnit za podmínek stanovených v této smlouvě o dílo a při změně zákonné sazby DPH. V takovém případě bude nabídková cena upravena podle sazeb daně z přidané hodnoty platné v době vzniku zdanitelného plnění, a to ve výši odpovídající změně sazeb daně z přidané hodnoty.

**4.3.** Zhotovitel se seznámil se všemi okolnostmi a podmínkami, které mohou mít jakýkoliv vliv na cenu díla mimo okolností, které nebyly předvídatelné v době uzavření této smlouvy o dílo.

**4.4.** Veškeré vícepráce, méněpráce, změny a doplňky nebo rozšíření, které nebyly uvedeny ve věcném rozsahu díla, musí být před jejich realizací písemně odsouhlaseny zhotovitelem a objednatelem, včetně jejich ocenění. Zhotovitel je povinen je ocenit podle cen použitých pro návrh ceny díla a předložit toto v cenové nabídce objednateli k odsouhlasení. Teprve po jeho odsouhlasení může být zahájena realizace těchto změn. Objednatel se poté zavazuje přistoupit na úhradu těchto změn. Pokud zhotovitel nedodrží tento postup, má se za to, že činnosti, služby a výkony jím realizované byly v předmětu díla a jeho ceně zahrnuty.

## **Článek V. Platební podmínky, fakturace**

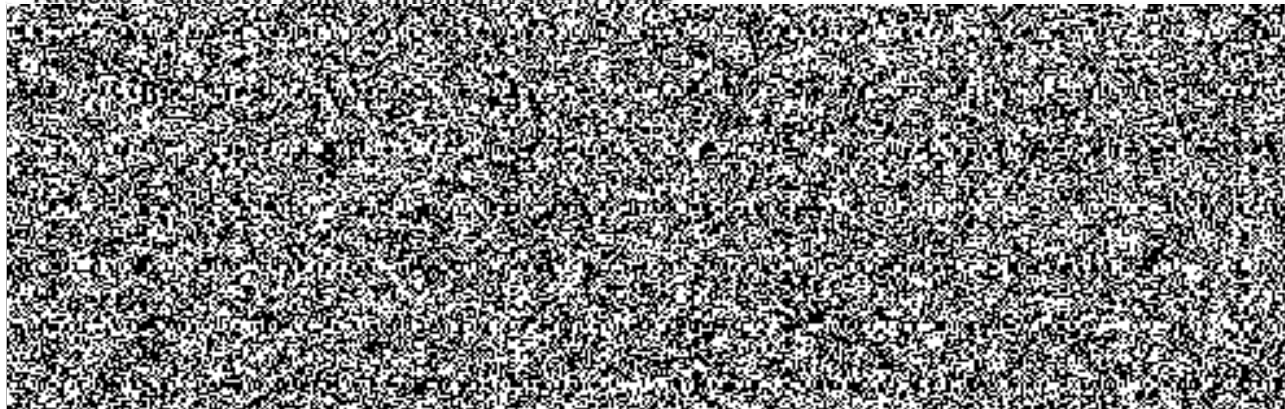
**5.1.** Podkladem pro platbu je daňový doklad ve 2 výtiscích, se **splatností 30 dnů**.

**5.2.** Objednatel uhradí zhotoviteli daňový doklad po protokolárním předání a převzetí díla resp. dokumentace v listinné podobě v požadovaném počtu paré, a to do 30 dnů od jeho doručení. V případě výskytu drobných vad a nedodělků, uhradí objednatel zhotoviteli daňový doklad za provedené práce max. do výše 90 % sjednané ceny. Zbývající část 10 % ze sjednané ceny činí pozastávka a objednatel ji uhradí po odstranění případných vad a nedodělků resp. po vydání stavebního povolení a uplatnění PD v předmětné výzvě na OPŽP.

**5.3.** Všechny daňové doklady musí obsahovat zákonem předepsané údaje, tj. označení daňového dokladu a jeho číslo, firmu (obchodní jméno) a sídlo zhotovitele a objednatele, jejich identifikační čísla, údaj o zápisu v obchodním rejstříku (nebo jiné evidenci, včetně spisové značky), předmět plnění, číslo jednacích této smlouvy o dílo, cenu díla k úhradě.

**5.4.** Zhotovitel je povinen daňové doklady zaslat pouze na níže uvedenou adresu:

Krajské ředitelství policie Jihomoravského kraje



**5.5.** Daňový doklad je považován za zaplacený okamžikem odepsání příslušné finanční částky z účtu objednatele.



5.6. Zhotovitel je povinen bezprostředně, nejpozději do 2 (slovy: dvou) pracovních dnů od zjištění insolvence, popř. od vydání rozhodnutí správce daně, že je zhotovitel nespolehlivým plátcem dle § 106a zákona č. 235/2004 Sb. o dani z přidané hodnoty, ve znění pozdějších předpisů (dále jen „ZDPH“), oznámit takovou skutečnost prokazatelně objednateli, příjemci zdanitelného plnění. Porušení této povinnosti je smluvními stranami považováno za podstatné porušení této smlouvy o dílo.

5.7. Zhotovitel se zavazuje, že bankovní účet jím určený pro zaplacení jakéhokoliv závazku objednatele na základě této smlouvy o dílo bude od data uzavření této smlouvy o dílo do ukončení její účinnosti zveřejněn způsobem umožňující dálkový přístup ve smyslu § 98 ZDPH, v opačném případě je zhotovitel povinen sdělit objednateli jiný bankovní účet řádně zveřejněný ve smyslu § 98 ZDPH. Pokud bude zhotovitel označen správcem daně za nespolehlivého plátce ve smyslu § 106a ZDPH, zavazuje se zároveň o této skutečnosti neprodleně informovat objednatele spolu s uvedením data, kdy tato skutečnost nastala.

5.8. Pokud objednateli vznikne podle § 109 ZDPH ručení za nezaplacenou DPH z přijatého zdanitelného plnění od zhotovitele, nebo se objednatel důvodně domnívá, že tyto skutečnosti nastaly nebo mohly nastat, má objednatel právo bez souhlasu zhotovitele uplatnit postup zvláštního zajištění daně, tzn., že je objednatel oprávněn odvést částku DPH podle daňového dokladu vystavené zhotovitelem přímo příslušnému finančnímu úřadu a to v návaznosti na § 109 a § 109a ZDPH.

5.9. Úhradou DPH na účet finančního úřadu se pohledávka zhotovitele vůči objednateli v částce uhrazené DPH považuje bez ohledu na další ustanovení této smlouvy o dílo za uhrazenou. Zároveň je objednatel povinen zhotovitele o takové úhradě bezprostředně po jejím uskutečnění písemně informovat.

## **Článek VI. Provádění díla**

6.1. Zhotovitel podpisem této smlouvy o dílo potvrzuje, že se v plném rozsahu seznámil s rozsahem a povahou díla, že jsou mu známy veškeré technické, kvalitativní a jiné podmínky nezbytné k realizaci díla, že disponuje takovými kapacitami a odbornými znalostmi, které jsou k provedení díla nezbytné.

6.2. Na realizaci díla jsou povinni se osobně podílet členové realizačního týmu uvedení v této smlouvě. Další osoby ze strany zhotovitele se na plnění díla mohou podílet výhradně pod dohledem a odborným vedením členů realizačního týmu.

6.3. Změna členů realizačního týmu - hlavní inženýr a energetický specialista, je možná pouze za závažných důvodů po předchozím odsouhlasení ze strany objednatele a za předpokladu prokázání kvalifikace a zkušeností minimálně v rozsahu, v jakém bylo prokázáno původním členem realizačního týmu v nabídce ze dne 10. července 2020.

6.4. Zhotovitel je povinen po celou dobu plnění mít sjednáno **pojištění profesní odpovědnosti za škodu způsobenou vykonáváním jeho činnosti**, a to **nejméně ve výši 500 000,-- Kč**. Doklady o pojištění a jeho úhradě je povinen na požádání předložit objednateli.

Dokladem o pojištění je platná a účinná pojistná smlouva, u níž zhotovitel řádně a včas uhradil pojistné a doklad o uhrazení pojistného. Zhotovitel se zavazuje, že po celou dobu účinnosti této smlouvy o dílo do doby protokolárního předání díla bez vad a nedodělků bude pojištěn ve smyslu tohoto ustanovení, a že nedojde ke snížení pojistného plnění.

Objednatel prohlašuje, že **před uzavřením smlouvy o dílo zhotovitel předložil platnou pojistnou smlouvu**, kterou prokázal druh a rozsah pojištění požadovaný objednatelem.

**6.5.** Pokud činností zhotovitele dojde ke způsobení škody objednateli, nebo jiným subjektům z titulu opomenutí, nedbalosti nebo nesplněním podmínek vyplývajících ze zákona, ČSN nebo jiných norem nebo vyplývajících z uzavřené smlouvy o dílo, je zhotovitel povinen tuto škodu odstranit a není-li to možné, tak finančně uhradit. Veškeré náklady s tím spojené nese zhotovitel.

**6.6.** Zhotovitel je povinen při realizaci služby dodržovat příslušná ustanovení právních a ostatních předpisů a norem, které se týkají nejen jeho odborných činností, ale i zajišťování požadavků bezpečnosti a ochrany zdraví při provádění těchto činností.



**6.8.** Dodávka bude provedena ve výborné kvalitě a při splnění všech podmínek souvisejících vyjádření.

**6.9.** V průběhu provádění díla budou probíhat technické rady v místě sídla objednatele. Technické rady budou konány podle potřeby, a to na základě výzvy učiněné odpovědným pracovníkem objednatele nebo zhotovitele. Z každého jednání bude pořízen zápis a prezenční listina.

**6.10.** Zhotovitel se zavazuje bezodkladně písemně informovat objednatele o veškerých okolnostech, které mohou mít vliv na termín dokončení díla.

## **Článek VII.**

### **Předání a převzetí díla**

**7.1.** Zhotovitel je povinen objednatele vyzvat e-mailem k převzetí díla **nejpozději 3 dny předem**. Zhotovitel je povinen po řádném dokončení díla předat předmět díla objednateli na základě předávacího protokolu podepsaného zástupcem objednatele a zhotovitele.

**7.2.** Objednatel má právo nezahájit přejímací řízení díla, pokud vykazuje zjevné vady a nedodělky. U drobných vad, které nebrání tomu, aby dílo sloužilo svému účelu, objednatel postupuje v souladu s Občanským zákoníkem.

## **Článek VIII.**

### **Vlastnické právo k zhotovení věci a nebezpečí škody na ní**

**8.1.** Vlastníkem zhotovovaného díla je objednatel, a to od samého počátku. Objednatel má rovněž vlastnické právo ke všem věcem, které předal zhotoviteli k provedení díla nebo které zhotovitel za tím účelem opatřil a dodal na místo plnění.

**8.2.** Odpovědnost za škody na zhotovené věci nese od začátku plnění díla do protokolárního předání a převzetí kompletního díla zhotovitel.

## **Článek IX.**

### **Odpovědnost za vady**

**9.1. Dílo má vady, jestliže provedení díla neodpovídá výsledku určenému v této smlouvě o dílo.**

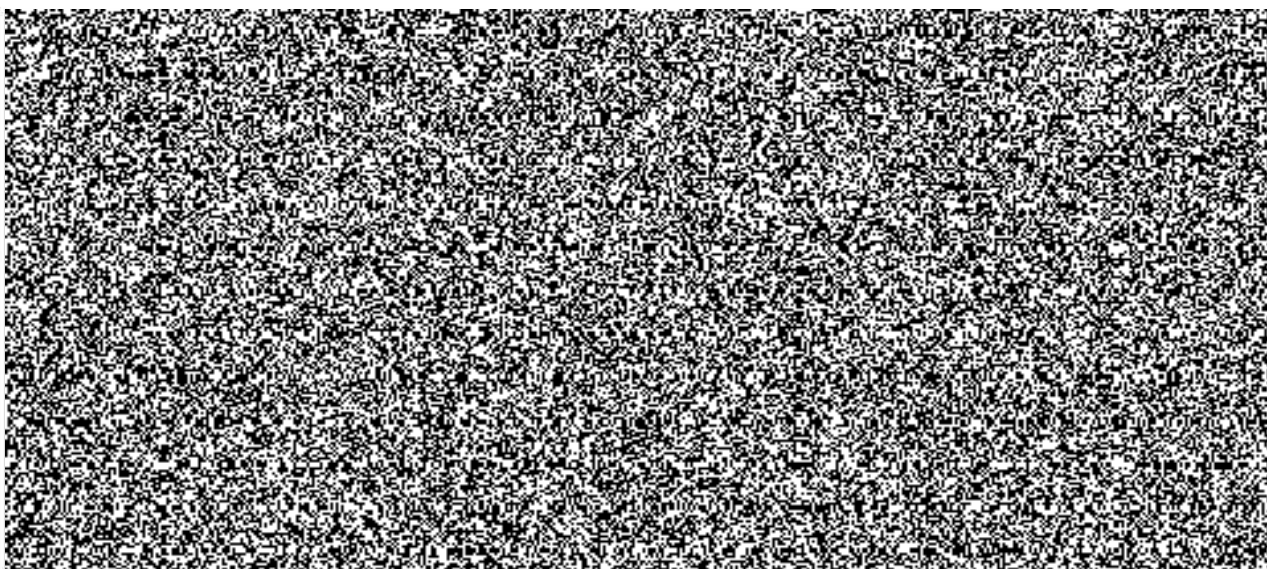
**9.2.** Pokud objednatel uplatní nárok na odstranění vady díla, zavazuje se zhotovitel tuto vadu odstranit neprodleně, nejpozději do 14 pracovních dnů od doručení reklamace, pokud se smluvní strany nedohodnou jinak.

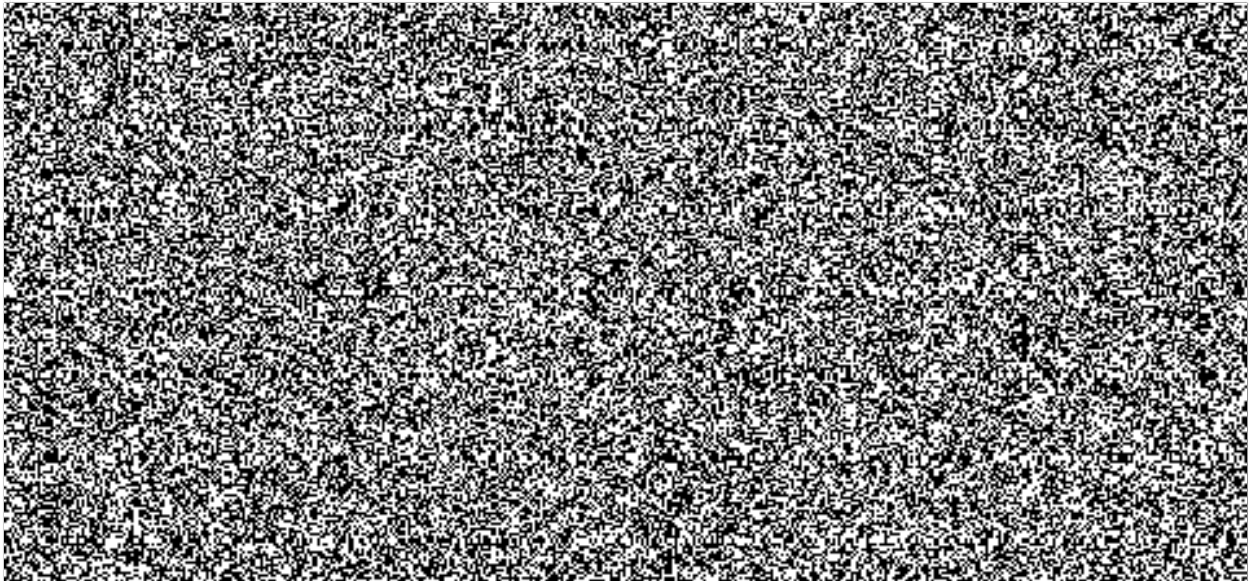
**9.3.** Pokud budou objednateli dodány práce s vadami vzniklými chybami ve výkazu výměr nebo jiným zaviněním souvisejícím se zpracovanou PD majícími vliv na cenu díla a které budou zjištěny před zahájením stavebních prací nebo v jejich průběhu, má objednatel právo na bezplatné odstranění vad a na smluvní pokutu ve výši 2 % z ceny víceprací, oceněných zhotovitelem stavby vč. DPH. Zaplacením smluvní pokuty není dotčeno právo objednatele na náhradu škody,

**9.4.** V případě skrytých vad objednatel postupuje v souladu s ustanovením § 2629 a násl. Občanského zákoníku.

## **Článek X.**

### **Sankce - smluvní pokuty, úrok z prodlení**





#### **Článek XI.**

##### **Užití projektové dokumentace**

**11.1.** Předáním příslušné části projektové dokumentace objednateli, dává zhotovitel objednateli souhlas s jejím užitím a užíváním pro účely, ke kterým je určena, a to v neomezeném územním, časovém a množstevním rozsahu a ke všem způsobům užití.

**11.2.** Objednatel má právo projektovou dokumentaci neomezeně množit pro vlastní potřebu a předávat její kopie nebo její části dalším osobám včetně práva dílo upravovat a měnit, spojovat s jiným dílem, zařazovat do souborného díla, zveřejňovat, zejména za účelem zabezpečení zadávacích řízení na další stupně projektové dokumentace včetně výkonu autorského dozoru při provádění stavby podle zákona č. 134/2016 Sb., o zadávání veřejných zakázek, v platném znění, či za účelem zhotovení stavby nebo její části. Tato práva uděluje zhotovitel na dobu neurčitou a opravňují také jakoukoliv osobu, která bude řádným vlastníkem nebo uživatelem příslušné stavby. Cena za výše uvedená oprávnění (licenci) je již zahrnuta v ceně za poskytování plnění dle této smlouvy.

**11.3.** Zhotovitel dále výslovně prohlašuje, že je plně oprávněn disponovat právy k duševnímu vlastnictví díla včetně autorských práv a zavazuje se zajistit řádné a nerušené užívání díla objednatelem nebo nástupcem objednatele, včetně případného zajištění dalších souhlasů od autorů děl (částí PD) v souladu s autorským zákonem, popř. od vlastníků jiných práv duševního vlastnictví v souladu s právními předpisy.

**11.4.** Zpracovatel projektové dokumentace souhlasí s tím, že pokud nedojde k dohodě, mezi objednatelem a zpracovatelem projektové dokumentace, na základě předložené cenové nabídky zpracovatelem projektové dokumentace na výkon autorského dozoru, má objednatel právo objednat výkon autorského dozoru u jiné autorizované osoby.

## Článek XII. Odstoupení od smlouvy o dílo

**12.1.** Od smlouvy o dílo lze odstoupit, pokud dojde k podstatnému porušení smluvních vztahů a pokud tento úmysl oznámí oprávněná smluvní strana druhé smluvní straně do 30 dnů od vzniku podstatného porušení povinností.

**12.2.** Podstatným porušením smlouvy o dílo se rozumí, jestliže smluvní strana porušující smlouvu věděla nebo mohla vědět, že druhá smluvní strana při takovém porušení nebude mít zájem na takovém plnění smlouvy o dílo.

### **Za podstatné porušení smlouvy o dílo se považuje zejména:**

- a) prodlení zhotovitele s předáním díla déle než 15 dnů a objednatel se přitom na tomto prodlení nijak nepodílel,
- b) pokud objednatel nesplní své finanční závazky vůči zhotoviteli a nebude schopen poskytnout takové záruky, že je splní v náhradním termínu,
- c) pokud objednatel neposkytne potřebnou součinnost a tím způsobí zhotovitelovu neschopnost provést určitý úkon. Odstoupení je však přípustné teprve tehdy, když zhotovitel dohodl s objednatelem písemně novou přiměřenou lhůtu ke splnění závazku a ta marně uplynula,
- d) nesplnění kvalifikačních a kvantitativních požadavků objednatele,
- e) zhotovitel se stane nespolehlivým plátcem DPH dle zákona č. 235/2004 Sb., o dani z přidané hodnoty, ve znění pozdějších předpisů.

**12.3.** Smluvní strany se výslovně dohodly, pokud bude při **energetickém posouzení předmětný objekt vyhodnocen jako neefektivní pro realizaci úspor energie v rámci OPŽP** a nebude objednatelem následně odsouhlaseno zpracování dalších částí předmětu plnění, považují se veškerá ustanovení dle této smlouvy týkající se povinných příloh pro podání žádosti o podporu z OPŽP za zrušená od samého počátku a **zhotoviteli přísluší dílčí plnění ve výši, jakou zhotovitel vyčíslil ve své kalkulaci za energetický posudek.** V tomto případě se zhotovitel zavazuje k energetickému posouzení připojit sdělení dle § 7 odst. 5 zákona č. 406/2000 Sb. o hospodaření energií.

## Článek XIII. Závěrečná ustanovení

**13.1.** Smlouva o dílo nabývá platnosti dnem jejího uzavření oběma smluvními stranami a účinnosti dnem jejího uveřejnění v registru smluv.

**13.2.** Veškeré změny smlouvy o dílo lze provádět pouze formou písemného dodatku uzavřeného oběma smluvními stranami.

**13.3.** K zániku smlouvy o dílo může dojít:

- a) dohodou smluvních stran,
- b) odstoupením jednou ze smluvních stran.

**13.4.** Zhotovitel je dle zákona č. 320/2001 Sb., o finanční kontrole ve veřejné správě a o změně některých zákonů, v platném znění, osobou povinnou spolupůsobit při finanční kontrole.

**13.5.** Každá ze smluvních stran prohlašuje, že tuto smlouvu o dílo uzavírá svobodně a vážně, že považuje obsah smlouvy o dílo za určitý a srozumitelný a že jsou ji známy veškeré skutečnosti, jež jsou pro uzavření smlouvy o dílo rozhodující.

**13.6.** Smluvní strany vyslovují souhlas se zveřejněním (případně jiným zpřístupněním) této smlouvy o dílo, jakož i dalších skutečností souvisejících se smluvním vztahem založeným touto smlouvou o dílo, a to jak v režimu zák. č. 106/1999 Sb., o svobodném přístupu k informacím, tak případně podle jiných předpisů.

**13.7.** Tato smlouva o dílo podléhá uveřejnění dle zák. č. 340/2015 Sb., o zvláštních podmínkách účinnosti některých smluv, uveřejňování těchto smluv a o registru smluv (zákon o registru smluv). K uveřejnění v registru smluv zašle smlouvu o dílo objednatel. Smluvní strany prohlašují, že smlouva o dílo neobsahuje žádné skutečnosti, které by nebylo možno poskytnout jako informace podle zák. č. 106/1999 Sb., případně jiných předpisů zejména důvěrné údaje, utajované informace nebo obchodní tajemství a v důsledku toho by se neuveřejňovaly podle zákona o registru smluv.

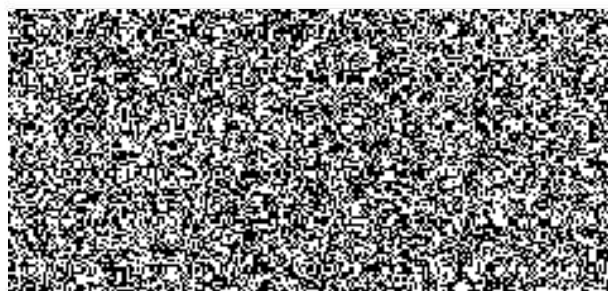
**13.8.** Pokud není v této smlouvě o dílo stanoveno jinak, řídí se právní vztahy z ní vyplývající právním řádem České republiky, zejména Občanským zákoníkem.

**13.9.** Tato smlouva o dílo je vyhotovena v elektronické podobě. Smluvní strana podepisující tuto smlouvu o dílo jako druhá v pořadí je povinna prokazatelně doručit podepsanou smlouvu druhé smluvní straně.

**13.10.** Tato smlouva o dílo obsahuje 14 (slovy: čtrnáct) stran textu a 2 (slovy: dvě) přílohy, které obsahují celkem 3 (slovy: tři) strany textu.



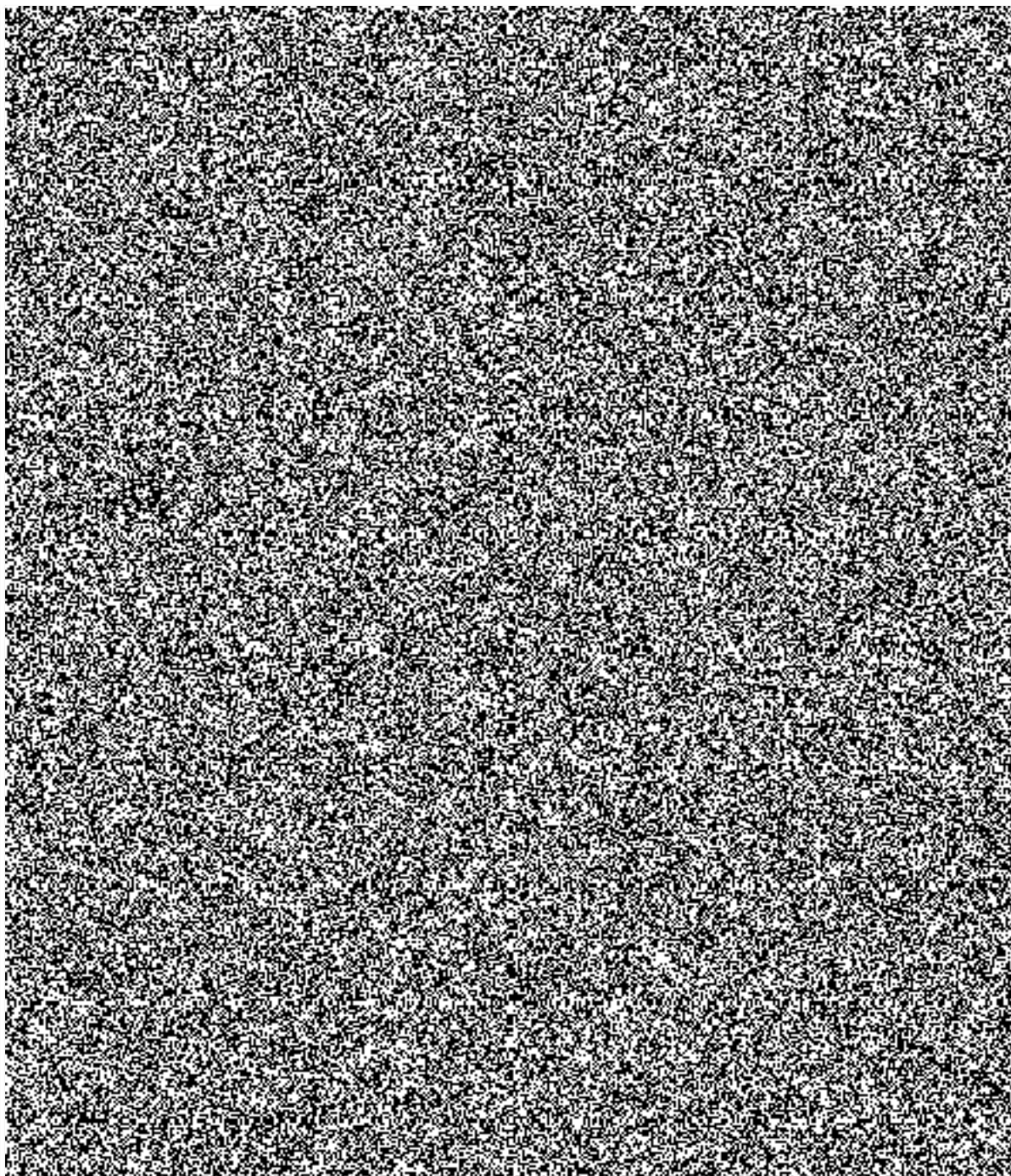
náměstek ředitele  
krajského ředitelství pro ekonomiku



jednatel společnosti

Krycí list nabídky

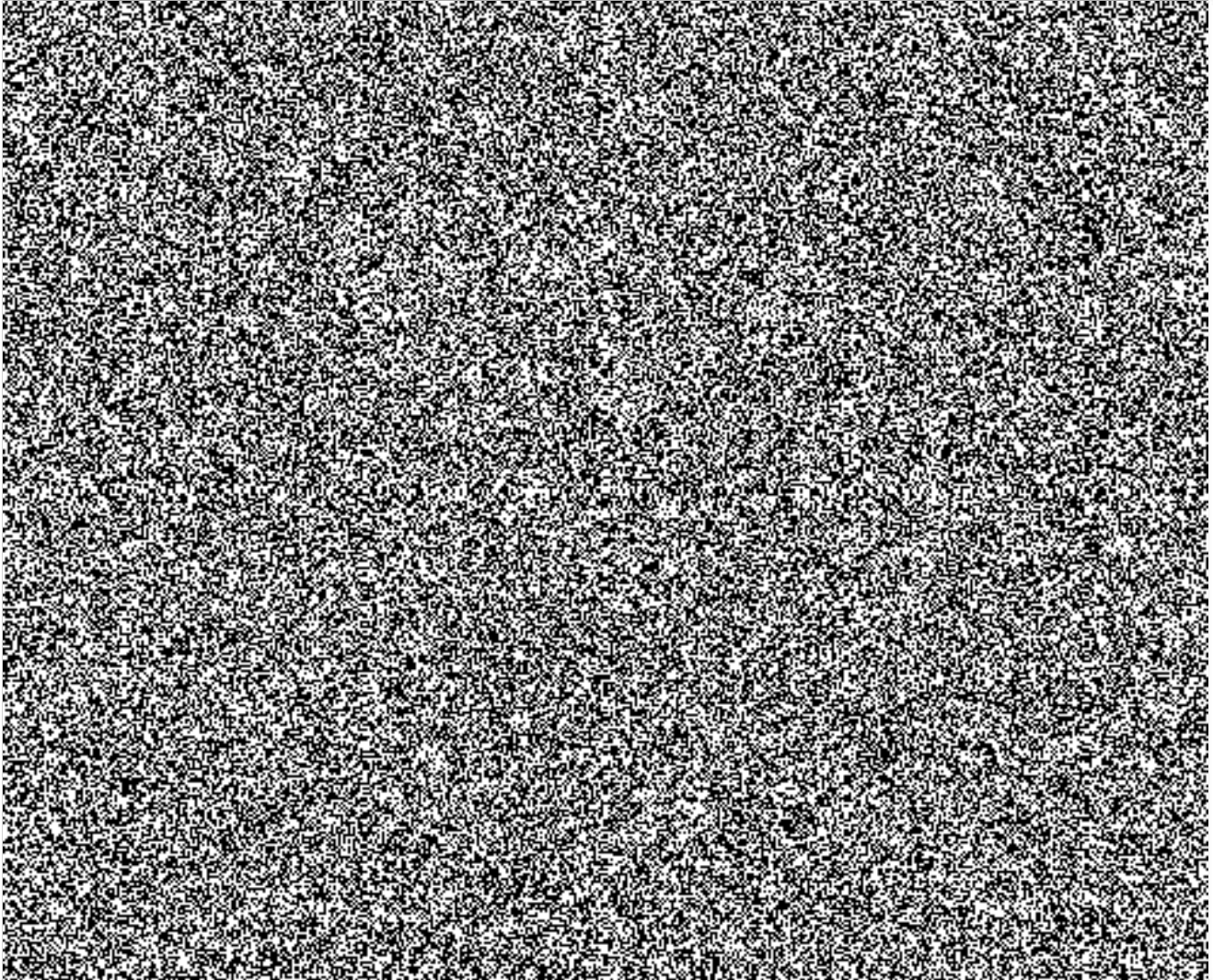
Název veřejné zakázky: 4. dílčí část – „KŘP JmK - Realizace úspor energie - MPI Brno – Mladějice - zpracování podkladů pro podání PŽ OPŽP 2014+“.



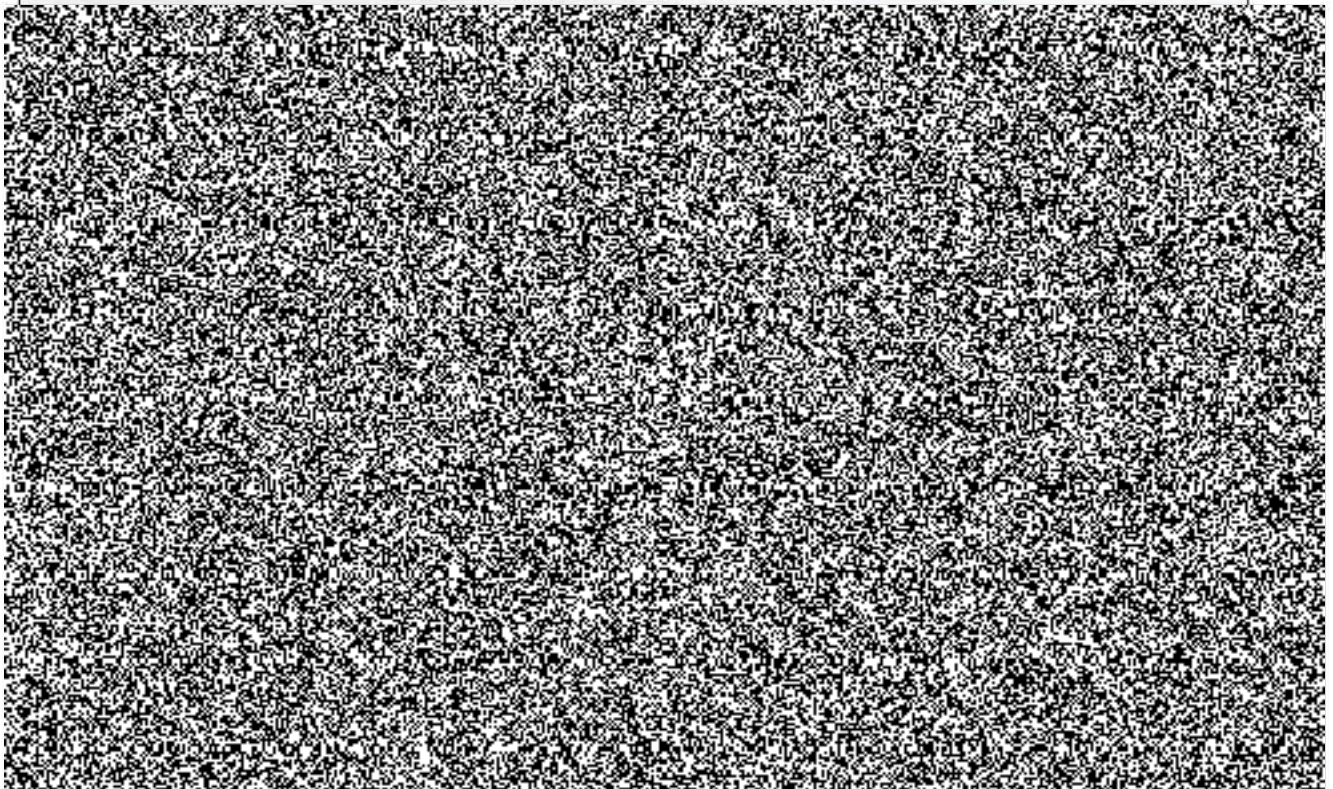


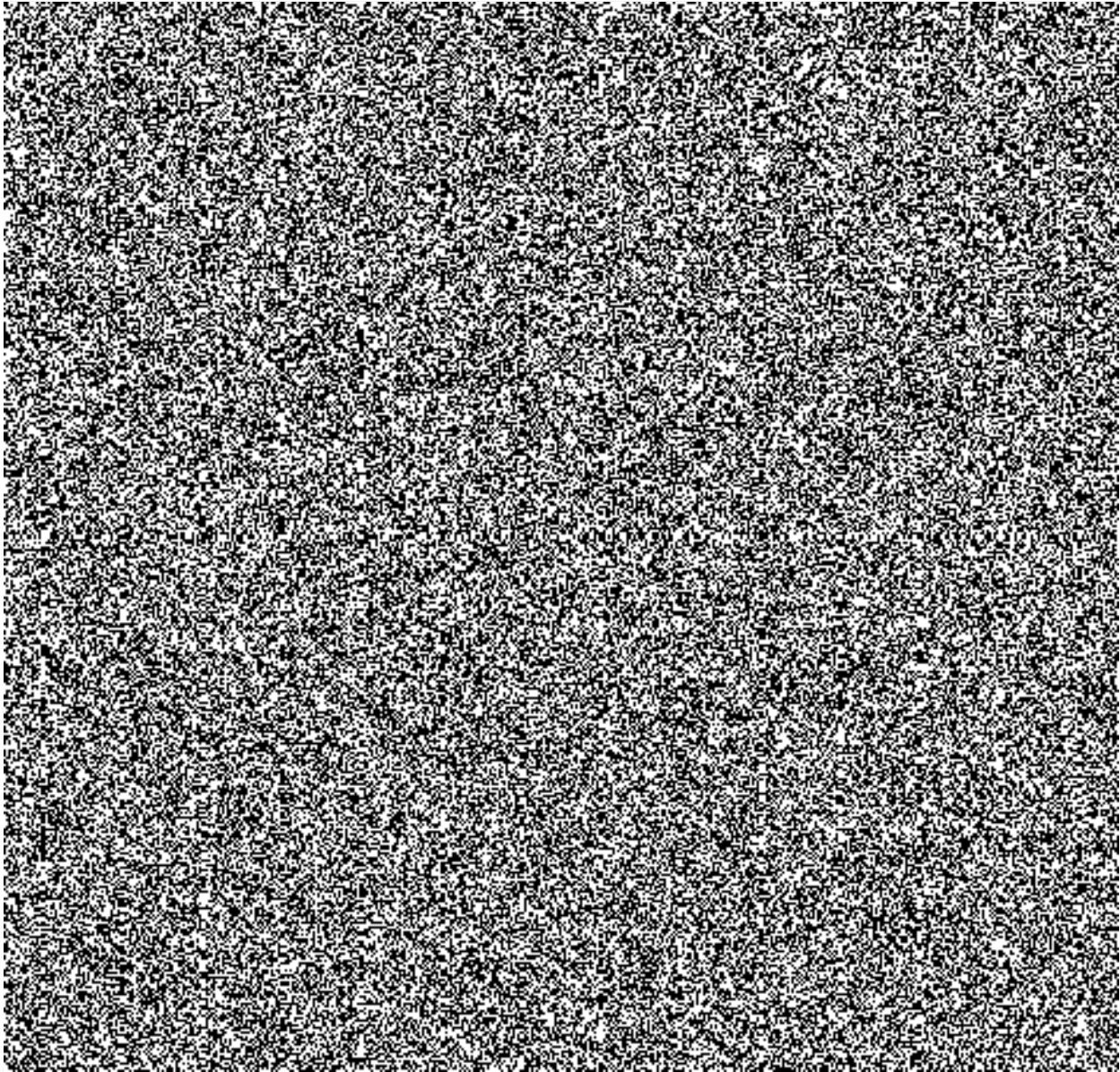


## TECHNICKÝ LIST OBJEKTU č. 04



### TECHNICKÝ POPIS OBJEKTU





FOTOGRAFIE OBJEKTU

