

B. Obecná část

Tato část upravuje podrobněji podmínky kupní smlouvy, které jsou v základních rysech vymezeny v části A této kupní smlouvy. Pokud bude rozpor mezi částí A a částí B této smlouvy, má část A přednost.

I. Úvodní ustanovení

- 1) Prodávající je povinen dodat nové a nepoužité zboží a zajistit služby související s dodaným zbožím. Pokud tato smlouva je uzavírána na základě výběrového či zadávacího řízení, musí mít zboží vlastnosti a parametry požadované kupujícím v podmínkách výběrového řízení. Není-li stanoveno jinak, musí mít zboží obvyklé vlastnosti. Zboží musí splnit stanovený účel, pokud není účel stanoven výslovně, pak účel, k němuž se zboží zpravidla užívá.
- 2) Zboží dodané v rozporu s odstavcem 1 tohoto článku se považuje za zboží vadné.

II. Fakturace, platební podmínky

- 1) Kupní cena obsahuje veškeré náklady a zisk prodávajícího. Kupní cena zahrnuje zejména celní, daňové, bankovní a ostatní poplatky, dopravu, instalaci zboží, uvedení do trvalého provozu, zaškolení obsluhy kupujícího a náklady na záruční servis. Kupní cena je úplná a neměnná a zahrnuje kompletní dodávku.
- 2) Kupující je povinen zaplatit kupní cenu až po převzetí zboží včetně dokladů nezbytných pro provoz přístroje a podpisu protokolu o předání a převzetí zboží, a to na základě daňového dokladu (dále též „faktura“) se splatností uvedenou v části A této smlouvy, která počne běžet doručením faktury kupujícímu.
- 3) Za den zaplacení kupní ceny je považován den, kdy je částka odepsána z účtu kupujícího ve prospěch účtu prodávajícího uvedeného na faktuře. Faktura musí mít všechny náležitosti stanovené obecně závaznými právními předpisy, musí na ni být uvedena touto smlouvou stanovená lhůta splatnosti a její přílohou musí být kopie oběma stranami podepsaného předávacího protokolu a musí na ní být číslo smlouvy kupujícího. Bude-li faktura chybná či neúplná, je kupující oprávněn ji vrátit prodávajícímu k přepracování či doplnění. V takovém případě běží nová lhůta splatnosti ode dne doručení opravené faktury kupujícímu.
- 4) Pokud by hrozilo, že by kupující mohl ručit za nezaplacenou DPH ve smyslu § 109 zákona o DPH, je kupující oprávněn uhradit DPH na depozitní účet podle § 109a zákona o DPH.

III. Dodací podmínky a přechod vlastnického práva

- 1) Prodávající dodá zboží s náležitým příslušenstvím. Příslušenstvím se rozumí zejména instalační materiál, montážní přípravky, konektory, propojovací kabely, uživatelské kódy, hesla atd.
- 2) O předání a převzetí zboží bude mezi smluvními stranami sepsán a podepsán protokol o předání a převzetí zboží (dále též „předávací protokol“). Před předáním zboží demonstruje Prodávající funkčnost zboží. Je-li povinností prodávajícího zboží nainstalovat, bude demonstrace funkčnosti provedena po instalaci zboží, jeho uvedení do provozu podle podmínek výrobce.
- 3) Kupující je povinen převzít zboží pouze, pokud bude bez vad. Zboží s vadami je kupující oprávněn odmítnout. Pokud kupující převezme zboží s vadami, v předávacím protokole se uvedou vady a stanoví se lhůta pro jejich odstranění. Převzetím zboží s vadami ztrácí Kupující právo na smluvní pokutu za prodlení s dodáním zboží. Nárok na uhrazení ceny má Prodávající a záruka počne běžet až odstraněním všech vad zboží a podpisem závěrečného předávacího protokolu.
- 4) Se zbožím se zavazuje prodávající dodat kupujícímu doklady nezbytné pro řádné užívání zboží, např. homologační a příslušné schvalovací listy, prohlášení o shodě, návody k obsluze a použití, montážní a instalační návody.
- 5) Nebezpečí škody na zboží přechází a vlastnické právo ke zboží nabývá kupující okamžikem podpisu předávacího protokolu oběma smluvními stranami.
- 6) Je-li prodávající povinen instalovat zboží, bude ukončena bez zbytečného prodlení. Prodávající je povinen instalaci provést s odbornou péčí a upozornit kupujícího na rizika související s umístěním zboží. Prodávající je povinen odmítnout instalaci zboží, pokud by nebyly naplněny podmínky stanovené výrobcem nebo obecně závazným právním předpisem pro její provedení.
- 7) Je-li prodávající povinen zaškolit obsluhu, provede tak při předání zboží, nebude-li mezi kontaktními osobami dojednáno jinak. Kupující je povinen poskytnout prodávajícímu nezbytnou součinnost, zejména určit osoby, které se mají zaškolení účastnit a zajistit jejich účast za zaškolení.
- 8) Kontaktní osoby uvedené v části A této smlouvy jsou oprávněny k podpisu instalačního i předávacího protokolu. Kontaktní osoba kupujícího je oprávněna uplatňovat nároky z vad zboží. Pokud je kontaktních osob více, je oprávněna jednat každá samostatně.
- 9) Kupující je oprávněn převzít i částečné plnění. Prodávajícímu vznikne právo na úhradu částečného plnění, pokud tak bude stanoveno v předávacím protokole. Výše ceny za částečné plnění nesmí překročit částku odpovídající poměru předávané části k celkovému dílu. Při převzetí částečného plnění bude stanovena lhůta pro dodání zbývajících plnění. Tato lhůta nesmí být delší než 30 dnů.

IV. Záruka na jakost

- 1) Prodávající poskytuje kupujícímu záruku za jakost po dobu stanovenou v části A. Záruka začíná běžet podpisem předávacího protokolu.
- 2) Prodávající garantuje po celou dobu záruční doby, že zboží bude mít obvyklé vlastnosti nebo vlastnosti stanovené smlouvou.
- 3) Záruční servis je poskytován prodávajícím bezplatně a zahrnuje veškeré náklady související se záručním servisem, zejména náklady na náhradní díly, cestu a práci servisního technika.
- 4) Záruční vady zboží oznamuje kupující na kontakt prodávajícího uvedený v části A této smlouvy. Prodávající je povinen bez zbytečného prodlení po obdržení oznámení, prověřit reklamované vady a zahájit práce s odstraněním reklamovaných vad. Jestliže nebude prodávající schopen vzniklé závady odstranit ve lhůtě stanovené pro odstranění záručních vad uvedené v části A této

smlouvy, dodá prodávající náhradní adekvátní zařízení, které funkčně nahradí vadné zboží, a to do doby zprovoznění vadného zboží.

- 5) Je-li v části A uvedeno, že záruční vady se odstraňují u prodávajícího, pošle kupující společně s oznámením i zboží.
- 6) Záruční doba neběží po dobu, po kterou kupující nemůže užívat zboží pro jeho vady, za které odpovídá prodávající.
- 7) Záruka se nevztahuje na poškození zboží způsobené neodbornou nebo nesprávnou montáží nebo nesprávnou obsluhou v rozporu s pokyny uvedenými v návodu k obsluze, nebo jeho skladováním neodpovídajícím jeho technickým parametrům.
- 8) Kupující je oprávněn od této smlouvy odstoupit, pokud nebude možné doručit prodávajícímu oznámení záruční vady.
- 9) Bude-li prodávající v prodloužení s odstraněním záruční vady, má kupující právo po poskytnutí další přiměřené lhůty od smlouvy odstoupit.
- 10) V případě, že záruční vada je neopravitelná, je kupující oprávněn odstoupit od smlouvy nebo žádat dodání nového zboží.
- 11) V případě neoprávněné reklamace hradí náklady na odstranění vady kupující.
- 12) Kupující má nárok i na opravu vady, která byla poznatelná již při převzetí zboží.
- 13) Prodávající se zavazuje, že bude v průběhu záruční doby provádět pravidelné servisní prohlídky (bezpečnostně technické kontroly) předepsané výrobcem a platnými právními předpisy, včetně aktualizace software, včetně vstupní a následné validace nebo kalibrace parametrů, včetně servisních úkonů nezbytných k platnosti záruky; tyto úkony bude Prodávající provádět bez vyzvání Kupujícího, včetně dodání potřebného materiálu a náhradních dílů, a to bez nároku na další úplatu nad rámcem sjednané kupní ceny

V. Závěrečná ujednání

- 1) Smluvní sankce jsou uvedeny v části A této smlouvy. Smluvní strana není povinna zaplatit smluvní pokutu, pokud porušení povinnosti jí touto smlouvou přisouzené způsobila vyšší moc.
- 2) Pokud zboží nebo jeho část naplňuje znaky autorského díla, převádí prodávající na kupujícího i nevýhradní licenci ke všem druhům užití takového díla a bez časového i územního omezení. Kupující není povinen dílo užívat. Cena licence je zahrnuta v kupní ceně.
- 3) Fyzické osoby, které tuto smlouvu uzavírají jménem či v zastoupení jednotlivých smluvních stran podpisem smlouvy prohlašují, že jsou oprávněny k platnému uzavření této smlouvy.
- 4) Prodávající není oprávněn bez předchozího písemného souhlasu kupujícího postoupit jakoukoliv pohledávku vzniklou z této kupní smlouvy třetí osobě.
- 5) Prodávající bere na vědomí, že kupní cena je hrazena z operačního programu a zavazuje spolupůsobit ke kontrole podle § 13 odst. 3 zákona č. 320/2001 Sb., o finanční kontrole, a dále se zavazuje poskytnout součinnost při kontrole vykonávané poskytovatelem dotace, příslušným Řídicím orgánem operačního programu, Ministerstvem financí, orgány finanční správy, Nejvyšším kontrolním úřadem, Evropskou komisí nebo Evropským účetním dvorem, případně dalšími orgány oprávněnými k výkonu kontroly. Prodávající je povinen zavázat touto povinností i své případné subdodavatele.
- 6) Tento smluvní vztah se řídí těmito dokumenty se sestupným významem:
 - a) tato smlouva,
 - b) přílohy této smlouvy,
 - c) zadávací dokumentace, pokud byl prodávající vybrán ve výběrovém řízení,
 - d) nabídka prodávajícího.
- 7) Prodávající přebírá nebezpečí změny okolností ve smyslu § 1765 odst. 2 občanského zákoníku (zákon č. 89/2012 Sb.; dále jen „občanský zákoník“).
- 8) Tuto smlouvu lze měnit pouze písemnou formou číslovaných dodatků podepsaných oběma smluvními stranami. Změny budou prováděny analogicky podle § 222 zákona o zadávání veřejných zakázek.
- 9) Kupující vylučuje možnost přijetí návrhu smlouvy s dodatky nebo odchylkami ve smyslu § 1740 odst. 3 občanského zákoníku.
- 10) Tato smlouva nabývá platnosti dnem podpisu oběma smluvními stranami a účinnosti jejím zveřejněním v registru smluv ve smyslu zákona č. 340/2015 Sb.
- 11) Prodávající souhlasí s tím, aby kupující zveřejnil smlouvu podle zákona č. 340/2015 Sb. a rovněž podle zákona č. 134/2016 Sb. jako celek, protože ve smlouvě nejsou údaje, jejichž zveřejněním by došlo k neoprávněnému zásahu do práv a povinností prodávajícího nebo jeho zaměstnanců. Prodávající souhlasí s tím, aby smlouva byla zveřejněna včetně naskenovaných ručních podpisů zástupců smluvních stran.
- 12) Tato Smlouva a veškeré právní vztahy z ní vzniklé se řídí právním řádem České republiky. Smluvní strany se dohodly, že práva a povinnosti touto smlouvou neupravené se řídí **zákonem o zadávání veřejných zakázek a občanským zákoníkem**.
- 13) Smlouva je sepsána ve **dvou vyhotoveních** s platností originálu, z nichž prodávající a kupující obdrží po jednom.
- 14) Smluvní strany prohlašují, že si tuto smlouvu přečetly, a že byla ujednána po vzájemném projednání podle jejich svobodné vůle, určitě, vážně a srozumitelně, nikoliv v tísní za nápadně nevýhodných podmínek.

V Praze dne.....

V Praze dne 24.9.2020

Kupující

prof. RNDr. Jiří Zima, CSc.
děkan Přírodovědecké fakulty
Univerzity Karlovy

Specifikace předmětu plnění a technické požadavky zadavatele

Zadavatel stanovuje tyto absolutní (minimální) technické požadavky:

Vedle prokázání splnění minimálních požadavků je účastník zadávacího řízení povinen detailně popsat svůj návrh řešení (tj. technickou specifikaci plnění a specifikaci parametrů přístroje) tak, aby bylo možné ověřit údaje uvedené v této příloze, a předmět nabídky byl určitý. Popis řešení se stane přílohou č. 2 návrhu smlouvy.

V případě, že jsou technické podmínky stanovené prostřednictvím přímého nebo nepřímého odkazu na určité dodavatele nebo výrobky, nebo patenty na vynálezy, užité vzory, průmyslové vzory, ochranné známky nebo označení původu, zadavatel umožňuje nabídnout rovnocenné řešení,

Zadavatel dále zdůrazňuje zadávací podmínku, že nabízené řešení musí mít lepší nebo rovné parametry jako parametry požadované níže v absolutních (minimálních) technických požadavcích.

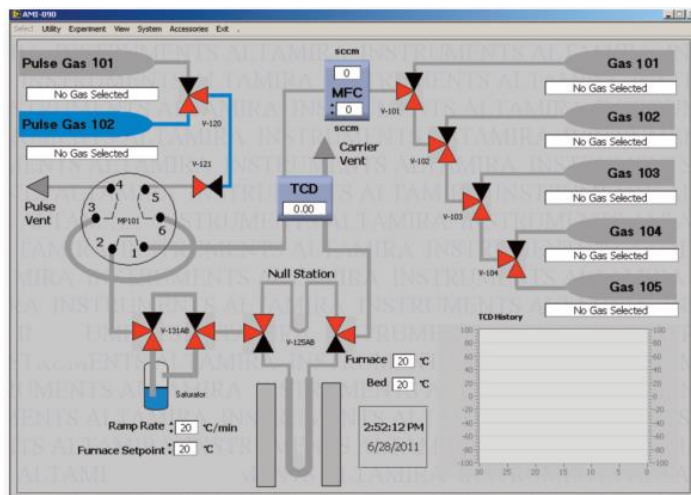
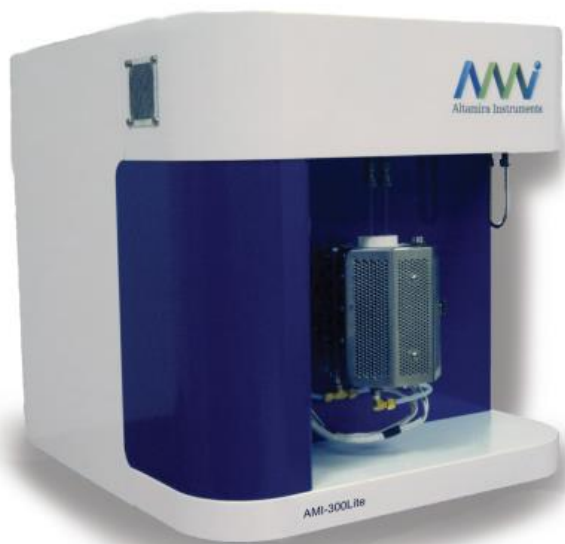
| Absolutní (minimální) technické požadavky | | | |
|--|--|---------------------------------|---|
| Zařízení pro Pulsní chemisorpci a teplotně programovatelné metody | | | |
| | Název technického parametru včetně požadovaných horních/dolních limitů | Dodavatel splňuje ANO/NE | Případná specifikace nabízeného produktu² |
| 1. | Víceúčelový přístroj pro analýzu a studium povrchových vlastností materiálů. Kromě měření specifického povrchu Sg (BET) tuhých sorbentů, umožňuje nabízený přístroj také měření disperzity, velikosti aktivního kovového povrchu na základě chemisorpce, a kyselosti, bazicity a oxidačního stupně kovových kationtů. Používány budou následující plyny – vodík, dusík, helium, argon, oxid uhelnatý a uhličitý, amoniak, jednoduché uhlovodíky. | ANO | Automatický průtočný chemisorpční analyzátor Altamira AMI-300Lite vč. automatické dávkovací smyčky pro pulzní chemisorpci. Pro uvedené plyny je nejvhodnější těsnící materiál N-buna a wolfram-rheniové vlákno TCD detektoru. |
| 2. | Přístroj umožňuje studium fyzikální adsorpce, pulzní chemisorpce a teplotně programovatelné metody: TPR (redukce), TPO (oxidace) a TPD (desorpce). Příslušenství přístroje tvoří pec s regulátorem teploty do nejméně 1000 °C a software pro řízení a vyhodnocení experimentů. Žádné speciální bezpečnostní prvky nejsou vyžadovány. | ANO | Pec do 1000 °C a intuitivní SW na bázi LabView. |

² Dodavatel uvede specifikaci parametrů do samostatné kapitoly své nabídky

| | | | |
|----|--|-----|--|
| 3. | Přístroj umožňuje současné měření a přípravu dalšího vzorku (aktivace). Pro kalibrace je přístroj vybaven vstřikovacím septem a dávkovací smyčkou. Dávkovací smyčka je snadno vyměnitelná a je k dispozici v objemech nejméně od 0,1 ml do 1 ml. | ANO | Dodatečná stanice pro přípravu vzorku (pol. 2 nabídky), vstřikovací septum a 2 dávkovací smyčky s objemy v uvedeném rozsahu jsou základní součástí přístroje AMI-300Lite |
| 4. | Vzorek je analyzován a připravován v křemenném průtokovém reaktoru. Příprava vzorku je umožněna současným proplachem proudem plynu a řízeným teplotním programem do min. 400°C. | ANO | Křemenný reaktor + příprava vzorku do 1000 °C na měřící a 450°na přípravné stanici. |
| 5. | Přístroj je vybaven tepelně-vodivostním detektorem (TCD) k detekci změny koncentrace aktivního plynu ve směsi s nosným plynem. Výstup přístroje umožňuje připojit externí analyzátor (GC nebo MS) pro analýzu desorbovaných látek nebo reakčních produktů. | ANO | TCD s W/Re vláknem, možno připojit GC, MS, FID a jiné detektory |

Příloha č. 2 Kupní smlouvy: Specifikace parametrů nabízeného řešení

AMI-300Lite (315005)



Automatický průtočný chemisorpční analyzátor pro univerzální charakterizaci povrchových vlastností materiálů pomocí TPR/TPD/TPO experimentů, pulzní titrace a jednobodové BET analýzy specifického povrchu pevných sorbentů. Přístroj umožňuje měření disperzity, kyselosti/basicity, oxidačního stupně kovových kationtů a velikosti aktivního kovového povrchu na základě chemisorpce. Cena zahrnuje pec s regulací teploty do 1000 °C (50°C/min), wolfram-rheniové TCD, základní těsnění (Buna-N), vstřikovací septum a dvě jednoduše vyměnitelné dávkovací smyčky s objemy v rozsahu mezi 0,1 a 1 ml, jednu řídicí jednotku hmotnostního průtoku (MFC) s rozsahem 5-50 scm³/min (možno domluvit jiný) a PC s nainstalovaným ovládacím a vyhodnocovacím SW. Tato konfigurace materiálů je vhodná pro práci s následujícími plyny – vodík, dusík, helium, argon, oxid uhelnatý a uhličitý, amoniak (zejména 10%) a jednoduchými uhlovodíky. Přístroj obsahuje 5 vstupů plynů.

Ovládací SW na bázi LabView poskytuje intuitivní prostředí pro manuální ovládání a spuštění automatických procedur. AMI-300Lite umožňuje pozdější připojení externích detektorů desorbovaných látek či reakčních produktů jako jsou hmotnostní spektrometr (MS), plynové chromatografické kolony, infračervený detektor pro in-situ analýzu chemických vazeb na vzorku a další. Standardní napojení externích detektorů je na výstupu z přístroje, další místa je možné domluvit před finální objednávkou (přímo za reaktorem či za vymrazovací pastí).

Součástí dodávky je i ovládací a vyhodnocovací počítač se softwarem a základní sada spotřebního zboží (křemenné a borosilikátové reaktory, křemenná vata, těsnící kroužky, aj.)

Požadavky na místo instalace:

Vstupní (pře)tlak plynů 3-4 bary (40-60 psig) připojené pomocí Swagelok 1/8" kapilár. Odvod výstupních plynů do digestoře. Pro zrychlení chlazení reaktoru se využívá stlačený vzduch při 5-7 barech (využití tlakové lahve z důvodu vysoké spotřeby není doporučeno).

220 V, 20 A, 50-60Hz, jednofázová zásuvka pro přístroj, druhá zásuvka s 15 A pro PC.

Rozměry 64 cm x 64 cm x 64 cm, hmotnost přístroje 45 kg.

Přípravná/odplyňovací stanice pro AMI-300Lite (315018)

Samostatná přídatná odplyňovací stanice s vlastním vstupem inertního plynu, ohřívací kapsou do 450 °C a dvěma rychlospojkami pro přesun průtočné chemisorpční cely z přípravné na měřicí stanici bez možnosti kontaminace vzorku.