

Číslo smlouvy objednatele: I/024-2020

Číslo smlouvy poskytovatele:
SOD/GENI003/072020

RÁMCOVÁ SMLOUVA **o** **poskytování prací a služeb**

uzavřená mezi

objednatelem:

Institut postgraduálního vzdělávání ve zdravotnictví – IPVZ

Ruská 2412/85,
100 05 Praha 10

a poskytovatelem:

Genisoft, a.s.

Strakonická 6
15900 Praha 5 - Lahovice

Článek 1
Smluvní strany

1.1. Objednatel

Institut postgraduálního vzdělávání ve zdravotnictví - IPVZ

IČ: 000 23 841
DIČ: CZ00023841

Se sídlem Ruská 2412/85, 100 05 Praha 10
Adresa pro doručování: Ruská 2412/85, 100 05 Praha 10
Státní příspěvková organizace zřízená Ministerstvem zdravotnictví ČR

Bankovní spojení:



Jednající:



Osoby oprávněné jednat ve věcech plnění této smlouvy, s výjimkou jejich změn:

dle článku č. 7 smlouvy

Objednatel prohlašuje, že je právnickou osobou a že splňuje veškeré podmínky a požadavky v této Smlouvě stanovené a je oprávněn tuto Smlouvu uzavřít a schopen řádně plnit závazky v ní obsažené.

1.2. Poskytovatel

Genisoft, a.s.

IČ: 247 46 533
DIČ: CZ24746533

Se sídlem Strakonická 6, Praha 5 - Lahovice, PSČ: 15900
Společnost je zapsána v obchodním rejstříku vedeném Městským soudem v Praze, spisová značka 16544 B

Bankovní spojení:



Jednající:



Osoby oprávněné jednat ve věcech plnění této smlouvy, s výjimkou jejich změn:

dle článku č. 7 smlouvy

Poskytovatel prohlašuje, že je právnickou osobou řádně založenou a zapsanou podle českého právního řádu v obchodním rejstříku a že splňuje veškeré podmínky a požadavky v této Smlouvě stanovené a je oprávněn tuto Smlouvu uzavřít a schopen řádně plnit závazky v ní obsažené.

Článek 2

Předmět smlouvy

- 2.1. Předmětem této rámcové smlouvy je závazek poskytovatele poskytovat objednateli práce a služby vymezené v Příloze č. 1 této rámcové smlouvy (dále jen „služby“ a/nebo „plnění“) v rozsahu specifikovaném v jednotlivých objednávkách nebo dílčích smlouvách uzavřených na základě a za podmínek této rámcové smlouvy (dále též jen smlouva) a závazek objednatele uhradit poskytovateli za řádně poskytnuté plnění cenu v souladu s podmínkami této smlouvy. Vzor dílčí smlouvy tvoří Přílohu č. 6 této smlouvy.
- 2.2. Účinnost této smlouvy započíná k datu 1.9.2020 a automaticky zaniká po uplynutí doby platnosti uvedené v článku 13 “Ukončení Smlouvy” odstavec 15.1
- 2.3. Pro dílčí smlouvy a objednávky, které budou uzavírány či vystavovány v souladu s čl. 2.1. této smlouvy, platí ustanovení této smlouvy, není-li stanoveno v dílčí smlouvě nebo objednávce jinak. V případě, že některé ustanovení dílčí smlouvy nebo objednávky bude upraveno odlišně od této smlouvy, pak platí ustanovení obsažené v příslušné dílčí smlouvě nebo objednávce. Pokud se text této smlouvy odvolává na rámcovou smlouvu nebo smlouvu, rozumí se tím též dílčí smlouvy a objednávky, není-li uvedeno jinak či nelze-li výkladem jednoznačně soudit opak.
- 2.4. Plnění bude poskytovatelem prováděno v rámci sjednaného rozsahu s upřesněním podle písemných požadavků a pokynů objednatele.

Článek 3

Cena plnění

- 3.1. Cena plnění v rozsahu dle Přílohy č. 1 smlouvy je stanovena dohodou smluvních stran v souladu s příslušnými ustanoveními zákona č. 526/1990 Sb., o cenách, v platném znění a je pro jednotlivé oblasti (role) uvedena v Příloze č.2; uvedené ceny jsou cenami maximálními. Maximální cena za předmět smlouvy vymezený v Příloze č. 1 za dobu trvání smlouvy činí **750.000,- Kč** (slovy sedm set padesát tisíc korun českých).
- 3.2. Cena plnění je uvedena bez daně z přidané hodnoty, která bude k ceně plnění účtována v zákonem stanovené výši.
- 3.3. Ceny plnění jsou pevné a nepřekročitelné a nelze je po dobu trvání této smlouvy měnit, pokud nebude mezi smluvními stranami písemně dohodnuto jinak.
- 3.4. V ceně plnění jsou zahrnuty veškeré náklady poskytovatele, které mu vzniknou v souvislosti s plněním smlouvy s výjimkou cestovních a ubytovacích nákladů pracovníků poskytovatele z České republiky při plnění mimo území České republiky. Tyto náklady budou vyčísleny a vyúčtovány objednateli na základě předchozí oboustranné dohody.

Článek 4

Platební a fakturační podmínky

- 4.1. Cena za řádně poskytnuté plnění je splatná dle pravidel stanovených v Příloze č. 2. Podkladem pro zaplacení ceny je faktura, která bude splňovat, náležitosti daňového dokladu podle § 28 zákona č. 238/2004 Sb., o dani z přidané hodnoty a § 193 zákona č. 89/2014 Sb., občanský zákoník (pro plátce DPH), účetního dokladu a musí obsahovat číslo smlouvy objednatele. Přílohou faktury musí být doklad o předání a převzetí plnění či jeho kopie, popř. doklady stanovené v Příloze č. 2. Faktury musí být vyhotoveny výhradně v listinném formátu A4, jednostranného tisku, na standardním kancelářském papíru o hmotnosti cca 80g/m², scanovatelné (kopírovatelné) černobíle bez ztráty informační hodnoty, čitelné. Právo fakturovat vzniká poskytovateli po skončení kalendářního měsíce po řádném předání a převzetí plnění dle článku 5 této smlouvy, není-li v Příloze č. 2 stanoveno jinak. Poskytovatel je povinen vystavit fakturu nejpozději do patnácti (15) kalendářních dnů ode dne data uskutečnění zdanitelného plnění, kterým je poslední den kalendářního měsíce, není-li v Příloze č. 2 stanoveno jinak.
- 4.2. Splatnost faktury je třicet (30) kalendářních dnů ode dne, kdy byla objednateli prokazatelně doručena. Objednatel není v prodlení se zaplacením faktury, pokud nejpozději v poslední den její splatnosti byla

částka odepsána z účtu objednatele ve prospěch účtu poskytovatele.

- 4.3. Objednatel je oprávněn vrátit poskytovateli před dnem splatnosti bez zaplacení fakturu, která nemá náležitosti uvedené v odstavci 4.1 tohoto článku smlouvy nebo má jiné závady v obsahu s uvedením důvodu vrácení.
- 4.4. Poskytovatel je povinen podle povahy závad fakturu opravit nebo nově vyhotovit. Oprávněným vrácením faktury přestává běžet původní lhůta splatnosti. Nová lhůta splatnosti běží znovu ode dne doručení opravené nebo nově vyhotovené faktury.

Článek 5

Místo plnění, jeho předání a převzetí

- 5.1. Místem plnění je sídlo objednatele a pracoviště společností Institut postgraduálního vzdělávání ve zdravotnictví – IPVZ na níže uvedených adresách:
 - a. Ruská 2412/85, 100 05 Praha 10
 - b. Budějovická 743/15, 140 00 Praha 4 - Michle
- 5.2. Za předání a převzetí poskytnutého plnění se považuje okamžik, kdy poskytovatel splní svůj závazek poskytnout plnění bez vad, a to jak právních, tak i faktických, a oprávněná osoba poskytovatele předá oprávněné osobě objednatele dle článku 7 této smlouvy toto plnění. O předání a převzetí plnění bude poskytovatelem objednateli předán Výkaz činností, který v případě souhlasu oprávněná osoba objednatele potvrdí. Vzor Výkazu činností je uveden v Příloze č. 5 této smlouvy. Vykonávané činnosti dle obsahu této smlouvy budou zaznamenávány průběžně, maximálně s týdenní periodicitou, do Výkazu činnosti. Pokud bude objednatelem vyžadováno, musí být jednotlivé činnosti definovány dle číselníku, který bude v takovémto případě k dispozici. Vyplněný Výkaz činnosti za daný měsíc je předkládán objednateli nejpozději do 15. pracovního dne následujícího měsíce k verifikaci a odsouhlasení. Objednatel je oprávněn provádět v průběhu měsíce kontrolu průběžného vyplňování a správnosti Výkazu činnosti. Při kontrole nebo finální verifikaci pracovního výkazu je objednatel oprávněn vyžadovat předložení relevantních materiálů potvrzující vykonání vykazované činnosti. Příprava Předávacího protokolu a Výkazu činností k podpisu je povinností poskytovatele.

Článek 6

Doba plnění

- 6.1. Poskytovatel se zavazuje poskytovat plnění dle článku 2 této smlouvy v termínech stanovených v objednávkách nebo dílčích smlouvách.

Článek 7

Oprávněné osoby, komunikace

- 7.1. Každá ze smluvních stran jmenuje osobu či osoby oprávněné k jednání ve věcech této smlouvy. Oprávněné osoby jsou uvedeny v Příloze č. 3 této smlouvy a budou zastupovat smluvní stranu v rozsahu definovaném v této příloze smlouvy, s výjimkou změn nebo ukončení této smlouvy.
- 7.2. Smluvní strany jsou oprávněny jednostranně změnit oprávněné osoby, jsou však povinny na takovou změnu druhou stranu písemně předem upozornit.
- 7.3. Pokud se mezi smluvními stranami předpokládá písemný kontakt, pokládají se písemné projevy za doručené druhé smluvní straně, pokud jsou doručeny jedním z následujících způsobů:
 - osobním doručením
 - doporučeným dopisem
 - prostřednictvím kurýra
 - datovou schránkou

- e-mailem s dokladem o tom, že zpráva byla druhé smluvní straně doručena.

Článek 8 **Ochrana autorských práv**

- 8.1.** Poskytovatel je povinen zajistit průmyslověprávní, resp. autorskoprávní nezávadnost plnění. Pokud poskytovatel při plnění této smlouvy užije výsledek činnosti třetího subjektu, chráněný právem průmyslového nebo jiného duševního vlastnictví, autorským právem apod., a uplatní-li oprávněná osoba z tohoto titulu své nároky vůči objednateli, poskytovatel provede na své náklady vypořádání majetkových důsledků a je odpovědný za jakoukoli škodu způsobenou objednateli.
- 8.2.** V případě, že je výsledkem činnosti poskytovatele dle této smlouvy dílo, které podléhá ochraně podle autorského zákona, má objednatel k takto vytvořenému dílu jako celku i k jednotlivým částem nevýhradní, časově a územně neomezené právo autorské dílo užívat. Objednatel je oprávněn užívat takto vytvořené dílo pouze v souladu s jeho určením a za podmínek této smlouvy. Objednatel je oprávněn dílo užívat pro svoji potřebu bez územního omezení na teritorium České republiky. Objednatel (popř. jím určení smluvní partneři, kteří budou vázáni závazkem ochrany důvěrných informací ve stejném rozsahu, jako je stanoveno touto smlouvou) je oprávněn do takového autorského díla zasahovat či takové autorské dílo upravovat pouze pro svou potřebu.

Článek 9 **Ochrana obchodního tajemství a důvěrných informací**

- 9.1.** Smluvní strany se vzájemně zavazují, že budou chránit a utajovat před třetími osobami důvěrné informace a skutečnosti tvořící obchodní tajemství (dále jen souhrnně „důvěrné informace“), které byly vzájemně smluvními stranami poskytnuty s odkazem na tuto smlouvu. Důvěrnými informacemi jsou vedle osobních údajů dle zákona č. 101/2000 Sb., o ochraně osobních údajů a o změně některých zákonů, v platném znění, informace, u kterých lze vzhledem k jejich povaze předpokládat, že se nejedná o veřejně známé informace, které se týkají smlouvy a jejího plnění, smluvních stran, či se jedná o informace, pro nakládání s nimiž je stanoven právními předpisy zvláštní režim utajení. Jestliže si smluvní strany vzájemně poskytnou důvěrné informace, nesmí je smluvní strana, které byly tyto důvěrné informace poskytnuty, zpřístupnit třetí osobě ani je použít v rozporu s jejich účelem pro své potřeby.
- 9.2.** Závazek ochrany a utajení trvá po celou dobu trvání důvěrnosti informací.
- 9.3.** Ustanovení odst. 9.1. a 9.2. tohoto článku smlouvy nebrání objednateli poskytnout tuto smlouvu a veškeré dokumenty, které jsou jejím výstupem, pro naplnění svých potřeb, členům Řídících výborů projektů případně subjektům provádějícím pro objednatele auditní činnosti. Objednatel je povinen tyto subjekty smluvně zavázat k ochraně důvěrných informací. Poskytovatel bere na vědomí a souhlasí s tím, že veškeré dokumenty (popřípadě jejich části), které jsou výstupem této smlouvy, je objednatel oprávněn zpřístupnit v nezbytné míře třetím stranám v rámci výběrových řízení pro implementace pro potřeby objednatele a následně třetí straně, která bude na jejich základě realizovat proces implementace, to vše za podmínky, že objednatel zaváže třetí strany k povinnosti zachovávat závazek utajení a využití poskytnutých podkladů pouze pro účely výběrového řízení či procesu implementace. Třetí stranou se rozumí i subdodavatelé na straně objednatele, poskytující služby v rámci procesu implementace.)“
- 9.4.** Poskytovatel bere na vědomí povinnost objednatele zveřejnit tuto smlouvu v Registru smluv, vedeném Ministerstvem vnitra České republiky.
- 9.5.** Stejným způsobem budou smluvní strany chránit skutečnosti tvořící obchodní tajemství a důvěrné informace třetí osoby, které mají být chráněny a utajovány a které byly touto třetí osobou některé ze smluvních stran poskytnuty se svolením jejich dalšího použití.
- 9.6.** Po splnění předmětu smlouvy je každá ze smluvních stran povinna do deseti (10) pracovních dnů vrátit druhé smluvní straně všechny poskytnuté materiály potřebné k provedení plnění obsahující důvěrné informace nebo skutečnosti tvořící obchodní tajemství, včetně jejich

případně pořízených kopií. O předání a převzetí se sepíše protokol podepsaný oprávněnými osobami obou smluvních stran.

- 9.7.** Bez ohledu na výše uvedená ustanovení se za důvěrné nepovažují informace, které:
- a) se staly veřejně známými, aniž by to zavinila záměrně či opomenutím smluvní strana,
 - b) měla přijímající smluvní strana k dispozici před uzavřením této smlouvy, pokud takové informace nebyly předmětem jiné, dříve uzavřené smlouvy o ochraně informací,
 - c) jsou výsledkem postupu, při kterém k nim přijímající smluvní strana dospěje nezávisle na informacích získaných od druhé smluvní strany a je to schopna doložit svými záznamy,
 - d) po podpisu této smlouvy poskytne přijímající smluvní straně třetí osoba bez závazku jejich ochrany,
 - e) příslušná smluvní strana písemně označí jako informace, na které se ustanovení tohoto článku smlouvy nadále nevztahují.
- 9.8.** Poskytovatel se zavazuje, že při plnění předmětu této smlouvy bude dodržovat veškerá ustanovení zákona č. 101/2000 Sb., o ochraně osobních údajů a o změně některých zákonů, v platném znění. Poskytovatel je povinen přijmout veškerá opatření, aby nemohlo dojít k neoprávněnému nebo nahodilému přístupu k osobním údajům, jejich změně, zničení či ztrátě, neoprávněným přenosům, k jejich jinému neoprávněnému zpracování, jakož i k jinému zneužití.

Článek 10 **Podmínky poskytování služeb**

- 10.1.** Poskytovatel bude při plnění této smlouvy postupovat s odbornou péčí, dodržovat obecně závazné předpisy a technické normy vztahující se k předmětu této smlouvy, ustanovení této smlouvy, obchodní zvyklosti a individuální pokyny objednatele.
- 10.2.** Poskytovatel poskytne plnění na své náklady a na vlastní nebezpečí.
- 10.3.** Poskytovatel odpovídá za bezpečnost práce a ochranu zdraví svých zaměstnanců nebo zaměstnanců subdodavatele.
- 10.4.** Pro případy plnění prováděného v objektech v místech definovaných v článku 5 této smlouvy platí, že poskytovatel odpovídá za škody na objektech a zařízeních v nich umístěných, které způsobil on nebo jeho subdodavatel.
- 10.5.** Poskytovatel zajistí, aby jeho pracovníci podílející se na plnění této smlouvy při pobytu na pracovištích v místech definovaných článkem 5 této smlouvy dodržovali vnitřní předpisy, pokyny a směrnice, dodržovali předpisy upravující pohyb zaměstnanců, vozidel, materiálu, požární bezpečnost, ochranu zdraví při práci a další předpisy, se kterými budou objednatelem seznámeni, přičemž o takovém seznámení musí být pořízen písemný zápis. Porušování či neplnění těchto pokynů může být důvodem k odstoupení od smlouvy.
- 10.6.** Zaměstnanec poskytovatele nebo subdodavatele, který porušil zákaz požívání alkoholických nápojů či zneužívání jiných návykových látek, bude z pracoviště vykázán a nebude mu již umožněn přístup do objektů v místech plnění definovaných v článku 5 této smlouvy. Vznikne-li takovýmto způsobem prodlení v plnění služeb, odpovídá za takovéto prodlení poskytovatel. Stejný postup bude uplatněn i v případě, kdy se zaměstnanec poskytovatele nebo jeho subdodavatele dopustí krádeže v místech plnění definovaných v článku 5 smlouvy, nebo v případech násilného chování vůči zaměstnancům objednatele nebo zaměstnancům jiných subjektů na pracovištích v místech plnění definovaných v článku 5 této smlouvy objednatele v souvislosti s plněním pracovních povinností.
- 10.7.** Poskytovatel potvrzuje, že má uzavřenou pojistnou smlouvu na pojištění odpovědnosti za škodu způsobenou svou činností, a to ve výši 15.000.000,- Kč (slovy patnáct milionů korun českých).

Článek 11

Součinnost smluvních stran

- 11.1. Smluvní strany se zavazují, že se zdrží jednání, které by mohlo poškodit dobré jméno a obchodní zájmy smluvního partnera.
- 11.2. Smluvní strany se zavazují úzce spolupracovat, zejména si poskytovat úplné, pravdivé a včasné informace potřebné k řádnému plnění svých závazků, přičemž v případě změny podstatných okolností, které mají nebo mohou mít vliv na plnění smlouvy, jsou povinny o takové změně informovat druhou smluvní stranu bezodkladně, nejpozději však do tří (3) pracovních dnů po zjištění takové změny.
- 11.3. Smluvní strany se dále zavazují poskytnout druhé smluvní straně dohodnuté podmínky a součinnost umožňující řádné plnění smlouvy. Údaje o podmínkách a součinnosti jsou uvedeny v Příloze č. 4 této smlouvy.
- 11.4. V zájmu plnění smlouvy jsou smluvní strany povinny plnit řádně a včas své závazky tak, aby nedocházelo k prodlení s jejich plněním. Pokud se některá ze smluvních stran dostane do prodlení s plněním svých závazků, je povinna písemně oznámit bez zbytečného odkladu druhé smluvní straně důvod prodlení a předpokládaný termín a způsob jeho odstranění.
- 11.5. Žádná ze smluvních stran není odpovědná za prodlení způsobené výhradně v důsledku prodlení s plněním závazků druhé smluvní strany.
- 11.6. Objednatel se zavazuje umožnit poskytovateli přístup k vlastním HW a SW v rozsahu nezbytném pro řádné plnění předmětu smlouvy a vyčlenit k součinnosti své zaměstnance nezbytné pro řádné plnění poskytovatelem. Plnění tohoto ustanovení zajistí objednatel i u třetích stran – svých klientů.
- 11.7. Poskytovatel nesmí od klientů objednatele přijímat jakékoliv pokyny vztahující se k plnění předmětu smlouvy, pokud k tomu nedá objednatel písemný souhlas.
- 11.8. Žádná ze smluvních stran nezaměstná zaměstnance druhé smluvní strany nebo jejího subdávatele spolupracujícího na realizaci předmětu smlouvy bez předchozího písemného souhlasu druhé smluvní strany, a to po dobu účinnosti této smlouvy a dále po dobu 24 měsíců po uplynutí účinnosti této smlouvy. Toto ujednání se nevztahuje na případy uzavření pracovněprávního vztahu na základě výsledků výběrového řízení pro obsazení stanovené pracovní pozice, jehož se zaměstnanec účastní na základě svého rozhodnutí.

Článek 12

Odpovědnost za vady

- 12.1. Plnění má vady, jestliže neodpovídá výsledku určenému ve smlouvě, účelu určenému ve smlouvě, popřípadě nemá vlastnosti stanovené smlouvou, obecně závaznými právními předpisy, popř. nemá vlastnosti stanovené harmonizovanými nebo technickými normami, podle nichž má být plnění provedeno. Plnění má právní vady, jestliže poskytovatel porušil ustanovení článku 8 této smlouvy.
- 12.2. Poskytovatel odpovídá za vady plnění v době předání a dále za vady, které se projeví v záruční době, jež činí 12 měsíců od dne řádného předání a převzetí plnění dle článku 5 této smlouvy (dále též jen „záruka“). Záruka se vztahuje na vady plnění poskytovatele zjištěné a písemně uplatněné v době trvání záruky.
- 12.3. Je-li plnění složeno z více částí (více fází), potom záruční doba běží pro každé jednotlivé části zvlášť a začíná běžet od okamžiku převzetí jednotlivé dílčí části plnění a pro plnění jako celek neskončí dříve než uplynutím záruční doby poslední části (fáze) plnění. Záruční doba neběží po dobu reklamace vad plnění.

- 12.4.** Oznámení vad plnění musí být zasláno poskytovateli písemně dle článku 7 odstavce 7.3 této smlouvy bez zbytečného odkladu po jejich zjištění. Musí v něm být vada popsána a uvedena volba mezi nároky c odstavce 12.5. tohoto článku smlouvy. V pochybnostech se má za to, že oznámení vad plnění by poskytovateli doručeno třetího (3) pracovního dne po odeslání. Seznam osob objednatele oprávněný učinit oznámení vady včetně kontaktních údajů je uveden v Příloze č. 3 smlouvy. Seznam osob poskytovatele včetně kontaktních údajů, jímž bude oznámení vad odesláno, je též uveden v Příloze č. této smlouvy.
- 12.5.** Při zjištění, že plnění vykazuje vadu, má objednatel na základě své volby právo buď:
- požadovat odstranění vady plnění poskytnutím nového bezvadného plnění, jedná-li se o vady neodstranitelné, nebo
 - požadovat odstranění vady opravou plnění, jestliže jsou vady odstranitelné, nebo
 - požadovat přiměřenou slevu z ceny plnění, nebo
 - odstoupit od smlouvy.
- Vadu plnění dle písm. a) a b) tohoto odstavce smlouvy je povinen poskytovatel odstranit bez zbytečné odkladu a vyvinout maximální úsilí za účelem minimalizovat dobu trvání vady, nejpozději je poskytovatel povinen odstranit vadu do patnácti (15) kalendářních dnů ode dne, kdy obdržel oznámení vady, pokud smluvní strany nedohodnou v konkrétním případě lhůtu jinou.
- 12.6.** Odstranění vady plnění nemá vliv na nárok objednatele na smluvní pokutu a náhradu škody vzešlou z vad plnění.
- 12.7.** O odevzdání nového plnění v rámci odstranění vady a o odpovědnosti za vady tohoto plnění platí ustanovení této smlouvy týkající se místa a způsobu provádění plnění, předání a převzetí plnění a odpovědnosti za vady.

Článek 13 Odpovědnost za škodu

- 13.1.** Každá ze smluvních stran odpovídá za škodu, která vznikla druhé smluvní straně porušením její povinností stanovených touto smlouvou nebo obecně závaznými právními předpisy.
- 13.2.** Na odpovědnost za škody a náhrady škod se vztahují ustanovení § 2913 odst. 1 zákona č. 89/2012 Sb. občanský zákoník, nevyplyvá-li z této smlouvy jinak.
- 13.3.** Obě smluvní strany se zavazují přijmout všechna jim dostupná opatření k tomu, aby se předešlo vzniku škod a aby případné vzniklé škody byly co nejmenší.
- 13.4.** Žádná ze smluvních stran nebude považována za odpovědnou za nesplnění některého ustanovení této smlouvy, budou-li příčinou okolnosti nebo události, které jsou nezávislé na vůli povinné strany ve smyslu § 2913 odst. 2 věta první zákona č. 89/2012 Sb., občanského zákoníka (dále též jako „vyšší moc“).
- 13.5.** V případě, že okolnosti vyšší moci trvají déle než 3 měsíce, mají obě smluvní strany právo odstoupit od smlouvy.
- 13.6.** Smluvní strana, která porušuje svou povinnost nebo která s přihlédnutím ke všem okolnostem má vědět, že poruší svou povinnost založenou touto smlouvou, nebo která se dozví o okolnosti vyšší moci, brání plnění povinnosti dle této smlouvy, je povinna oznámit písemně druhé smluvní straně povahu překážky, která jí brání nebo bude bránit v plnění povinnosti, a o jejích důsledcích. Zpráva musí být podána bez zbytečného odkladu, nejpozději však do pěti (5) pracovních dnů poté, kdy se povinná smluvní strana překážce dověděla nebo při náležitě péči mohla dovědět. Druhá smluvní strana je povinna přijetí takové zprávy bez zbytečného odkladu písemně potvrdit. Stejným způsobem musí být obeznámena druhá smluvní strana o ukončení okolností vyšší moci bránících splnění povinností vyplývajících z této smlouvy.

Článek 14 **Smluvní pokuty, úrok z prodlení**

- 14.1.** Smluvní pokuta pro případ prodlení poskytovatele s provedením plnění či jeho části ve sjednaném termínu činí za každý i započatý kalendářní den prodlení 0,2% z celkové ceny plnění či jeho části.
- 14.2.** Smluvní pokuta pro případ prodlení poskytovatele s odstraněním každé jednotlivé vady plnění činí za každý i započatý kalendářní den prodlení 0,2% z celkové ceny plnění.
- 14.3.** V případě prodlení objednatele s úhradou bezvadné faktury se sjednává úrok z prodlení ve výši 0,05% dlužné částky za každý i započatý kalendářní den prodlení.
- 14.4.** Za porušení smluvních povinností uvedených v článku 9 této smlouvy je porušující smluvní strana povinna zaplatit druhé smluvní straně smluvní pokutu v maximální výši již uskutečněného plnění.
- 14.5.** Za porušení povinností uvedené v článku 11 odst. 11.8. této smlouvy je porušující smluvní strana povinna zaplatit druhé smluvní straně smluvní pokutu v maximální výši již uskutečněného plnění.
- 14.6.** Smluvní pokuta je splatná do 21 kalendářních dní ode dne doručení písemné výzvy k jejímu zaplacení. Zaplacením smluvní pokuty není dotčeno právo oprávněné smluvní strany na náhradu škody.

Článek 15 Ukončení **smlouvy**

- 15.1.** Platnost smlouvy je 24 měsíců, po uplynutí této doby automaticky zaniká.
- 15.2.** Smlouvu lze v průběhu platnosti ukončit písemnou dohodou smluvních stran.
- 15.3.** Smlouvu lze ukončit písemnou výpovědí i bez uvedení důvodu s 3 měsíční výpovědní lhůtou, která počítá se od prvního dne měsíce následujícího po doručení výpovědi druhé smluvní straně.
- 15.4.** Od smlouvy lze odstoupit pouze v případě podstatného porušení smlouvy (viz článek 16 této smlouvy) a případech, které jsou v této smlouvě výslovně stanoveny. Odstoupení od smlouvy musí být písemné a nabývá účinnosti dnem jeho doručení druhé smluvní straně.
- 15.5.** Odstoupí-li od smlouvy objednatel z důvodů na straně poskytovatele, je objednatel oprávněn ponechat ve svém vlastnictví do té doby předané a převzaté části plnění, jsou-li pro něj využitelné. V takovém případě má poskytovatel právo na úhradu ceny za tyto části plnění.
- 15.6.** Odstoupí-li od smlouvy poskytovatel z důvodů na straně objednatele, má poskytovatel právo na zaplacení částí ceny odpovídající plnění této smlouvy až do okamžiku odstoupení. Zaplacené plnění se stává vlastnictvím objednatele.
- 15.7.** Ukončení smlouvy se nedotýká nároku na zaplacení smluvních pokut, náhrady škody, ochrany obchodního tajemství a důvěrných informací a dalších ustanovení této smlouvy, která podle dohody smluvních stran nebo vzhledem ke své povaze mají trvat i po ukončení smlouvy.

Článek 16 Podstatné porušení smlouvy

- 16.1.** Podstatným porušením smlouvy poskytovatelem je:
- prodlení poskytovatele s poskytováním plnění ve stanoveném termínu, které je delší než patnáct (15) kalendářních dnů;
 - porušení povinností uvedených v článku 9 této smlouvy.
- 16.2.** Podstatným porušením smlouvy objednatelem je:
- prodlení objednatele s úhradou faktury po dobu delší než dvacet (20) kalendářních dní;
 - porušení povinností uvedených v článku 9 této smlouvy.

Článek 17 Řešení sporů

- 17.1.** Smluvní strany se zavazují vyvinout maximální úsilí k smírnému odstranění a vyřešení případných sporů nejasností, a to zejména prostřednictvím oprávněných osob nebo statutárních orgánů.
- 17.2.** Jakékoliv spory, které vzniknou mezi smluvními stranami v souvislosti s touto smlouvou, včetně její uzavření, platnosti a práva s těmito spory související budou řešeny příslušným obecným soudem.

Článek 18 Závěrečná ustanovení

- 18.1.** Strany prohlašují, že předmět svých závazků považují za dostatečně určený.
- 18.2.** Právní vztahy založené touto smlouvou se řídí českým právním řádem, ustanoveními občanského zákoníku o příslušném smluvním typu.
- 18.3.** Stane-li se některé ustanovení smlouvy neplatným nebo neúčinným, nedotýká se to ostatních ustanovení této smlouvy, která zůstávají platná a účinná. Smluvní strany se zavazují, v souladu s článkem 18 odst. 18.6. této smlouvy dodatkem k této smlouvě nahradit ustanovení neplatné či neúčinné novým ustanovením platným nebo účinným, které nejlépe odpovídá původně zamýšlenému účelu ustanovení neplatného nebo neúčinného. Do té doby platí odpovídající úprava obecně závazných právních předpisů České republiky.
- 18.4.** Smluvní strany se dohodly, že žádná z nich není oprávněna postoupit svá práva a povinnosti vyplývající z smlouvy třetí straně bez výslovného předchozího písemného souhlasu druhé smluvní strany.
- 18.5.** Tato smlouva se vyhotovuje ve 3 vyhotoveních s platností originálu, z nichž objednatel obdrží 2 vyhotovení a poskytovatel 1 vyhotovení.
- 18.6.** Tuto smlouvu lze upravovat pouze dohodou smluvních stran písemnými v řadě číslovanými a oboustranně podepsanými dodatky.
- 18.7.** Smlouva nabývá platnosti dnem jejího podpisu poslední ze smluvních stran a účinnosti nabývá zveřejněním v registru smluv MV ČR a je uzavírána na **dobu určitou** do 31.8.2020

18.8. Nedílnou součástí této smlouvy jsou přílohy:

Číslo	Příloha
1	Předmět smlouvy
2	Cena a platební podmínky
3	Oprávněné osoby smluvních stran
4	Součinnost
5	Vzor Předávacího protokolu/Výkazu činnosti
6	Vzor dílčí smlouvy

18.9. Smluvní strany po přečtení smlouvy prohlašují, že souhlasí s jejím obsahem bez výhrad, že tato byla sepsána na základě pravdivých údajů, jejich pravé a svobodné vůle a nebyla ujednána v tísní, ani za jiná jednostranně nevýhodných podmínek a zároveň prohlašují, že jim nejsou známy žádné skutečnosti, které by bránily řádnému uzavření smlouvy a jejímu plnění.

Datum: **29 -09- 2020**

Za
objednatele

:



Funkce: ředitel

Institut
postgraduálního vzdělávání
ve zdravotnictví
ředitelství
100 05 Praha 10, Ruská 85

Datum: **29 -09- 2020**

Za

Za poskytovatele:



Funkce: Předseda představenstva



Funkce: člen představenstva

Příloha č. 1 Předmět smlouvy

Předmětem této smlouvy je poskytování prací a služeb (dále též jen služby nebo plnění) v následující oblasti a dle níže uvedeného technického vymezení:

- a) Profylaktická činnost a podpora ICT technologie
- b) Služby a metodické konzultace na vyžádání

a. Profylaktická činnost a podpora – paušální plnění

Hlavním důvodem profylaxe, je zajistit stabilní běh serverové a síťové techniky, prováděním kontroly stavu technického zařízení a software za použití speciálních postupů a nástrojů. Zahrnuje operace prováděné kompetentním technickým zaměstnancem dodavatele, podle následujícího scénáře, pokud nebude definováno jinak:

- Pravidelná profylaxe v rozsahu 2 * 6 hodin každou sudou sobotu v měsíci.
- Dohled nad funkcí a zajištění bezproblémového provozu všech aplikačních a serverových prostředků objednatel dle SLA prostřednictvím systému NAGIOS – CACTI
- Reakce a řešení nahlášených poruch prostřednictvím helpdesk systému dodavatele do výše objednaného paušálního plnění poskytované podpory mimo rámec profylaktické činnosti

Profylaktická činnost je poskytována formou paušálního plnění. Následuje rozsah prací spadající pod strukturu profylaktické činnosti:

- Pravidelná kontrola technických prostředků, operačních a databázových systémů pro podporu IS podle stanovených provozních požadavků;
- Pravidelné zálohování provozovaného HW a SW, včetně SW i HW bezpečnosti a funkčnosti standardizovaných systémových služeb.
- Monitoring chodu systémů a prostředí pro fungování IS a řešení nenadálých poruch či odstávek.
- Kontrola konfigurace a správa antivirové ochrany, antispamu, včetně správy a managementu dat na datových úložištích; provádění pravidelné zálohování a archivaci dat.
- Kontrola a nasazení aktualizací a záplat informačních systémů
- Správu a aktualizaci provozní dokumentace k jednotlivým SW a HW.
- Evidenci, údržbu a opravy pasivních i aktivních prvků sítě a dokumentace jejich nastavení na počítačových stanicích a serveru.
- Pravidelné nebo vyžádané profylaktické návštěvy pro předcházení nestability a bezpečnostním rizikům systému.
- Servisní zásahy s garantovanou dobou odezvy.
- Kontrola bezpečnosti a stability.
- Optimalizace internetového připojení a emailových služeb.
- Vedení profylaktického deníku, který bude formou reportu předáván objednateli při dokončení profylaktické činnosti.

Garantovaná úroveň podpory (SLA) : 8x7 (Po-Ne; 8:00-17:00)

Typ požadavku	Charakteristika	SLA parametr	Sankce
Servisní požadavek - úroveň „A“	Neplánované přerušení IT služby. Neexistence náhradního řešení.	7 dní v týdnu; reakce do 2 hodin od nahlášení; termín dokončení 10 hodin	5 000,- Kč/ 1 den prodlení
Servisní požadavek - úroveň „B“	Významným způsobem omezena IT služba, existuje náhradní řešení.	5 (Po-Pá) dní v týdnu, reakce do 2. pracovního dne; termín dokončení do 3. Pracovního dne	2 500,- Kč/1 den prodlení
Servisní požadavek - úroveň „C“	Omezení IT služby je minimální.	5 dní v týdnu, reakce do 2. Pracovního dne, termín dokončení 5 pracovních	500,- Kč/1 den prodlení

		dnů	
Změnový požadavek		Dle SLA parametrů servisních požadavků	1 000,- Kč/1 den prodlení
Požadavek na konzultaci		5 dní v týdnu, reakce do 48 hodin	1 000,- Kč/1 den prodlení

Výše měsíčních sankcí je do maximální výše měsíčního paušálu.

b. Služby nad rámec paušálního plnění

Služby poskytované na vyžádání dle hodinové sazby uvedené v příloze číslo 2. této smlouvy pro zajištění rozvoje informačních systémů, řešení incidentů vzešlých jako náleží profylaktické činnosti či úkonů podpory vyžádané ze strany zadavatele. Poskytování služeb v oblastech specifikovaných v následujících odstavcích:

- Provádění administrace serverů, správu funkčnosti serverů a systémového SW, datových úložišť a systémového SW; spolupráci při odstraňování poruch a havárií systémů.
- Zajišťování rozvoje sítě a ostatních technických prostředků informačních technologií s ohledem na potřeby institutu a dostupné technologie.
- V případě výskytu či odhalení incidentu/závady při provádění profylaktické kontroly, odstranění závady po dohodě se zástupcem zadavatele, případně dočasné řešení problému v případě výskytu rizika z prodlení.
- Ostatní požadavky poskytování služeb dle dohody se zadavatelem v rozsahu požadovaném v zadání.
- Základní konfigurace operačních systémů na uživatelských PC.
- Při potížích zadavatele při nastavování HW a prostředků uživatelských PC.
- Zajištění provozní dokumentace v požadovaném rozsahu.
- Strategické a metodické řízení rozvoje informačních technologií.
- Asistence při smluvních jednáních.
- Odborné poradenství při rozhodování o strategii nákupu HW a SW vybavení.

Příloha č. 2 Cena a platební podmínky

Cena za služby, která je cenou maximální, je stanovena dohodou smluvních stran v souladu s příslušnými ustanoveními zákona č. 526/1990 Sb., o cenách, v platném znění a čini:

a. Pro služby vymezené v Příloze č. 1 v oblasti paušálního plnění za každý započatý kalendářní měsíc:

Oblast	Oborové vymezení	Rozsah (v hod.)	
Profylaxe	Konsultant	12	18.000,- Kč
Celkem		12 hod	18.000,- Kč

b. Pro služby vymezené v Příloze č. 1 v oblasti poskytování služeb nad rámec paušálního plnění v garantovaném rozsahu 20hod / měsíčně:

Oblast	Oborové vymezení	Hodinová sazba (prac.doba)	Hodinová sazba (mimo prac.doba)
Služby	Konsultant	950,00 Kč	1300,- Kč
	Programátor	950,00 Kč	1300,- Kč
	Systémový architekt	950,00 Kč	1300,- Kč

c. Pro služby vymezené v Příloze č. 1 v oblasti poskytování služeb nad rámec paušálního a garantovaného plnění v neomezeném rozsahu:

Oblast	Oborové vymezení	Hodinová sazba (prac.doba)	Hodinová sazba (mimo prac.doba)
Služby	Konsultant	950,00 Kč	1300,- Kč
	Programátor	950,00 Kč	1300,- Kč
	Systémový architekt	950,00 Kč	1300,- Kč

Cestovní a ubytovací náklady

Cestovní náklady jsou zpoplatněny podle lokality:

- Praha 0,- Kč/km
- ČR (mimo Praha) 13,- Kč/km

Vzniknou-li dodavateli v průběhu plnění zadaných pracovních úkolů / projektů, vícenásobné spojené s ubytováním odborného personálu mimo hlavní město Praha, budou tyto přefakturovány odběrateli na základě prokazatelných nákladů, za ceny v místě obvyklé, jako součást měsíčního vyúčtování služeb. Přičemž dodavatel bude odběratele o této skutečnosti informovat ještě před započítáním takového plnění.

Platební podmínky:

Uvedené ceny jsou cenami maximálními.

Služby v oblasti paušálního plnění

Cena za řádně poskytnuté služby v oblasti profylaxe a podpory je splatná měsíčně, a to zpětně za předchozí kalendářní měsíc, na základě vykázaného a objednatelům schváleného výčtu poskytování služeb dle dokladu o předání a převzetí plnění. Doklad o předání a převzetí či jeho kopie musí být přílohou faktury.

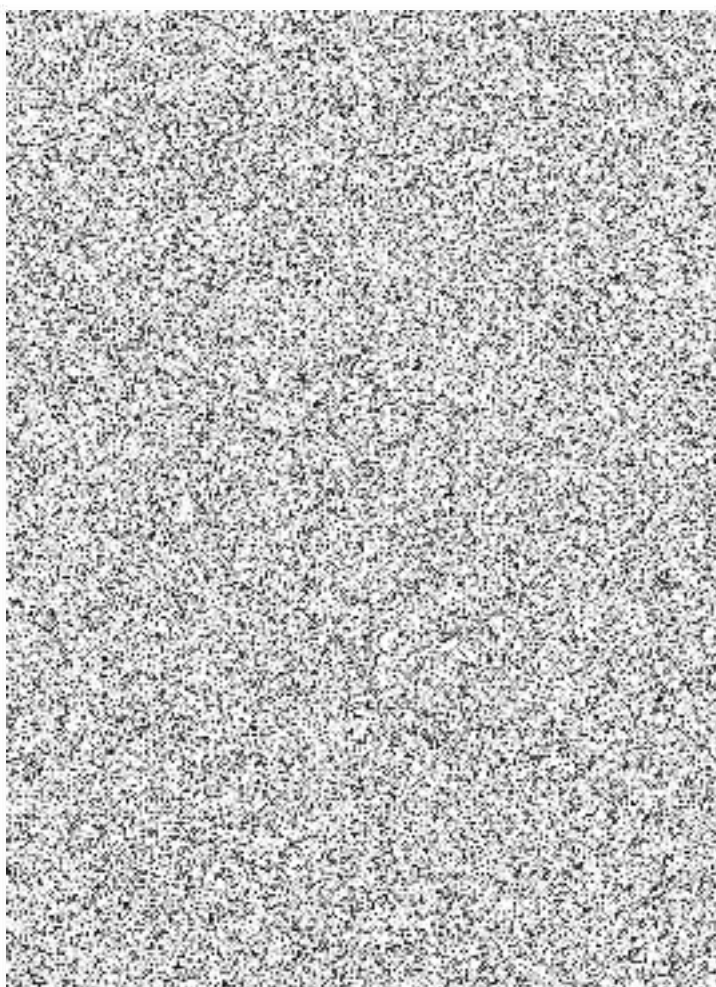
Služby nad rámec paušálního plnění

Cena za řádně poskytnuté služby dle bodu b) je splatná měsíčně, a to zpětně za předchozí kalendářní měsíc. Cena bude stanovena podle příslušné odborné způsobilosti na základě objednaného, vykazaného a objednatelem schváleného počtu hodin poskytování služeb dle dokladu o předání a převzetí plnění. Doklad o předání a převzetí či jeho kopie musí být přílohou faktury.

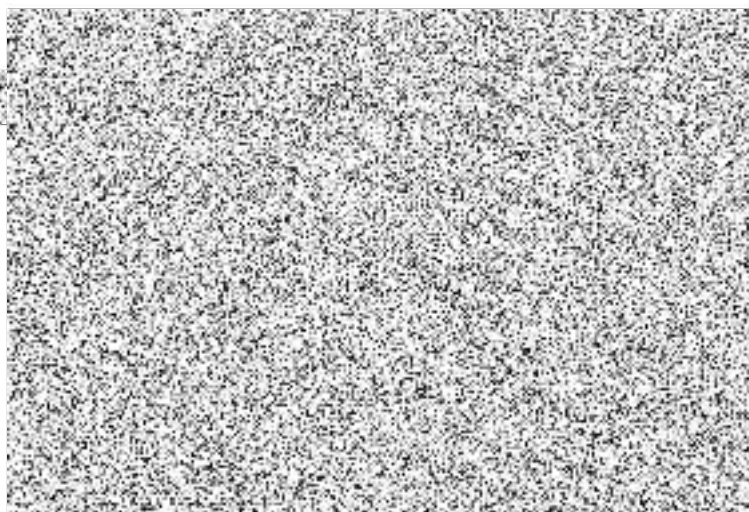
Cena plnění pro další Dílčí smlouvy či Objednávky uzavřené s odkazem na tuto smlouvu bude stanovena dle jednotkových cen pro příslušný objem dle výše uvedené tabulky bodu b). Tyto jednotkové ceny budou uplatněny na plnění poskytnuté dle jednotlivých Dílčích smluv a Objednávek do doby dosažení limitu. Poskytovatel je povinen sledovat objem plnění pro uplatnění příslušných limitů.

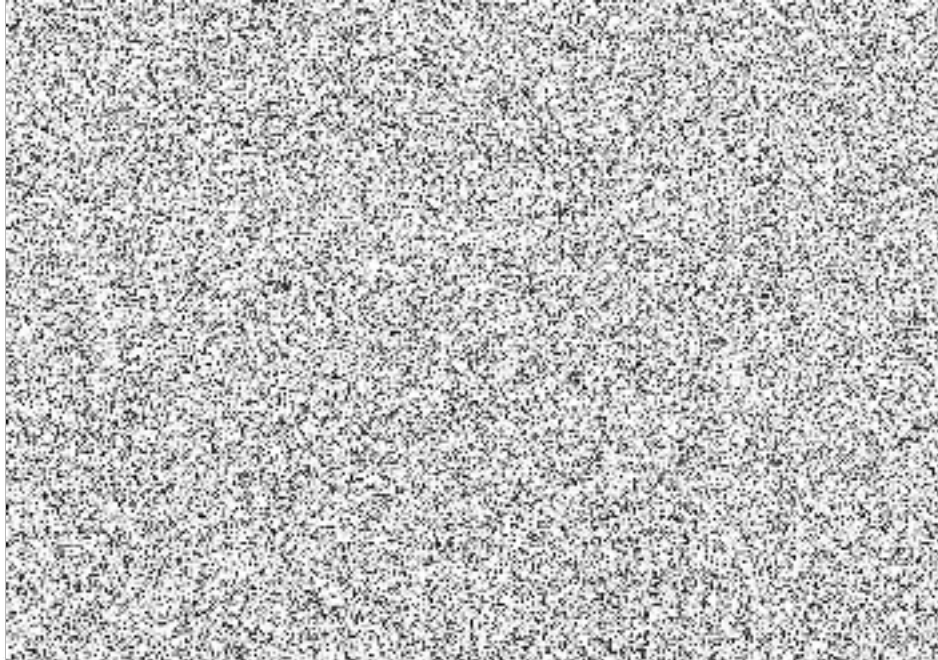
**Příloha č. 3
Oprávněné osoby**

Dodavatel:



Odběratel:





Příloha č. 4 Součinnost

Poskytovatel může požádat o přístup do informačního systému Objednatele pouze na základě platné smlouvy uzavřené mezi smluvními stranami. Požadavek o přístup není nárokový. Ve smlouvě musí být za poskytovatele uvedena odpovědná osoba ve věci externího přístupu do informačního systému objednatel a za oblast ICT. V případě udělení souhlasu se musí poskytovatel podřídit legislativě objednatel i technickým a bezpečnostním parametrům informačního systému objednatel. V případě vzniku či podezření na bezpečnostní incident si objednatel vyhrazuje právo přístupy poskytovatele omezit. Poskytovatel bude o této skutečnosti informován prostřednictvím určené odpovědné osoby.

Příloha č. 5
Předávací protokol/Výkaz činnosti

Vzor předávacího protokolu

Akceptační protokol

Název projektu: Poskytování podpory ICT

Zhotovitel: Genisoft, a.s.
Strakonická 6, Praha 5 – Lahovičky, 159 00

Zákazník: Institut postgraduálního vzdělávání ve zdravotnictví - IPVZ
Ruská 85, Praha 10, 100 05

AKCEPTACE:

Technik	Plnění	Datum	hod
Celkem:			hod

Součásti předávky:

Název plnění	Typ plnění	počet

Stav akceptace:

Akceptováno

Akceptováno
s výhradou

Neakceptováno

V dne

Zákazník	Zhotovitel
Podpis:	Podpis:
Jméno:	Jméno:

**Příloha č. 6
Vzor dílčí smlouvy**

(dle povahy poskytovaných služeb lze upravovat)

DÍLČÍ SMLOUVA O POSKYTOVÁNÍ PRACÍ A SLUŽEB

k Rámcové smlouvě o poskytování prací a služeb

I. Smluvní strany

1.1. Objednatel

Institut postgraduálního vzdělávání ve zdravotnictví - IPVZ

IČ: 000 23 841

DIČ: CZ00023841

Se sídlem Ruská 2412/85, 100 05 Praha 10

Adresa pro doručování: Ruská 2412/85, 100 05 Praha 10

Státní příspěvková organizace zřízená Ministerstvem zdravotnictví ČR

Bankovní spojení:



Jednající:



Objednatel prohlašuje, že je právnickou osobou a že splňuje veškeré podmínky a požadavky v této Smlouvě stanovené a je oprávněn tuto Smlouvu uzavřít a schopen řádně plnit závazky v ní obsažené.

1.2. Poskytovatel

Genisoft, a.s.

IČ: 247 46 533

DIČ: CZ24746533

Se sídlem Strakonická 6, Praha 5 - Lahovice, PSČ: 15900

Společnost je zapsána v obchodním rejstříku vedeném Městským soudem v Praze, spisová značka 16544 B

Bankovní spojení:



Jednající:



uzavřely níže uvedeného dne, měsíce a roku tuto:

Dílčí smlouvu o poskytování prací a služeb

ve smyslu ustanovení, v platném znění a v souladu s čl.2. Rámcové smlouvy o poskytování prací a služeb č., uzavřené mezi smluvními stranami dne
(dále jen Rámcová smlouva)

II. Úvodní ustanovení

- 2.1. Tato smlouva je uzavřena za účelem realizace plnění a za podmínek dle Rámcové smlouvy uzavřené mezi smluvními stranami této dílčí smlouvy (dále jen smlouva) a blíže upravuje podmínky, způsob a rozsah poskytování služeb.
- 2.2. Ustanovení Rámcové smlouvy tvoří nedílnou součást ujednání mezi poskytovatelem a objednatelem.

III. Předmět smlouvy

- 3.1. Předmětem této smlouvy (dále jen „předmět smlouvy“ a/nebo „plnění“) je závazek poskytovatele dodat objednateli práce a služby v rozsahu, stanoveném v příloze č. 1 této smlouvy.
- 3.2. Předmět smlouvy bude dodán v kvalitě a při stanovení garantovaných parametrů, které jsou uvedeny příloze č. 2 této smlouvy.

IV. Doba plnění smlouvy

Tato smlouva se uzavírá na dobu určitou, a to do

V. Cena

Cena předmětu smlouvy je stanovena podle počtu odpracovaných člověkodní resp. člověkohodin poskytovatelem.

Celková cena za provedené práce a služby v rozsahu dle přílohy č. 1 činí maximálně.....Kč.
(slovy:
.....).

VI. Místo plnění

Použít pouze v případě, kdy místem plnění není sídlo objednatele

VII. Oprávněné osoby

- 7.1. Za poskytovatele:  ve věcech smluvních

- 7.2. Za objednatele:  ve věcech smluvních

VIII. Důsledky porušení smluvních povinností

V případě nedodržení sjednaných garantovaných parametrů vzniká objednateli nárok na smluvní pokutu, jejíž způsob výpočtu a výše je stanovena v příloze č.2 této smlouvy.

IX. Závěrečná ustanovení

- 9.1. Strany prohlašují, že předmět svých závazků považují za dostatečně určený.
- 9.2. Tuto smlouvu lze upravovat pouze dohodou smluvních stran písemnými v řadě číslovanými dodatky.
- 9.3. Smlouva nabývá platnosti a účinnosti dnem jejího podpisu poslední ze smluvních stran, nejdříve však dnem účinnosti Rámcové smlouvy.
- 9.4. Tato smlouva se vyhotovuje ve 3 vyhotoveních s platností originálu, z nichž objednatel obdrží 2 vyhotovení a poskytovatel 1 vyhotovení.
- 9.5. Smluvní strany po přečtení této smlouvy prohlašují, že souhlasí s jejím obsahem bez výhrad, že tato byla sepsána na základě pravdivých údajů, a nebyla ujednána v tísni, ani za jinak jednostranně nevýhodných podmínek a zároveň prohlašují, že jim nejsou známy žádné skutečnosti, které by bránily řádnému uzavření smlouvy a jejímu plnění.

Na důkaz toho připojují své vlastnoruční podpisy.

Příloha

Příloha č. 1. Předmět smlouvy

Příloha č. 2. Kategorizace vad a garantované parametry

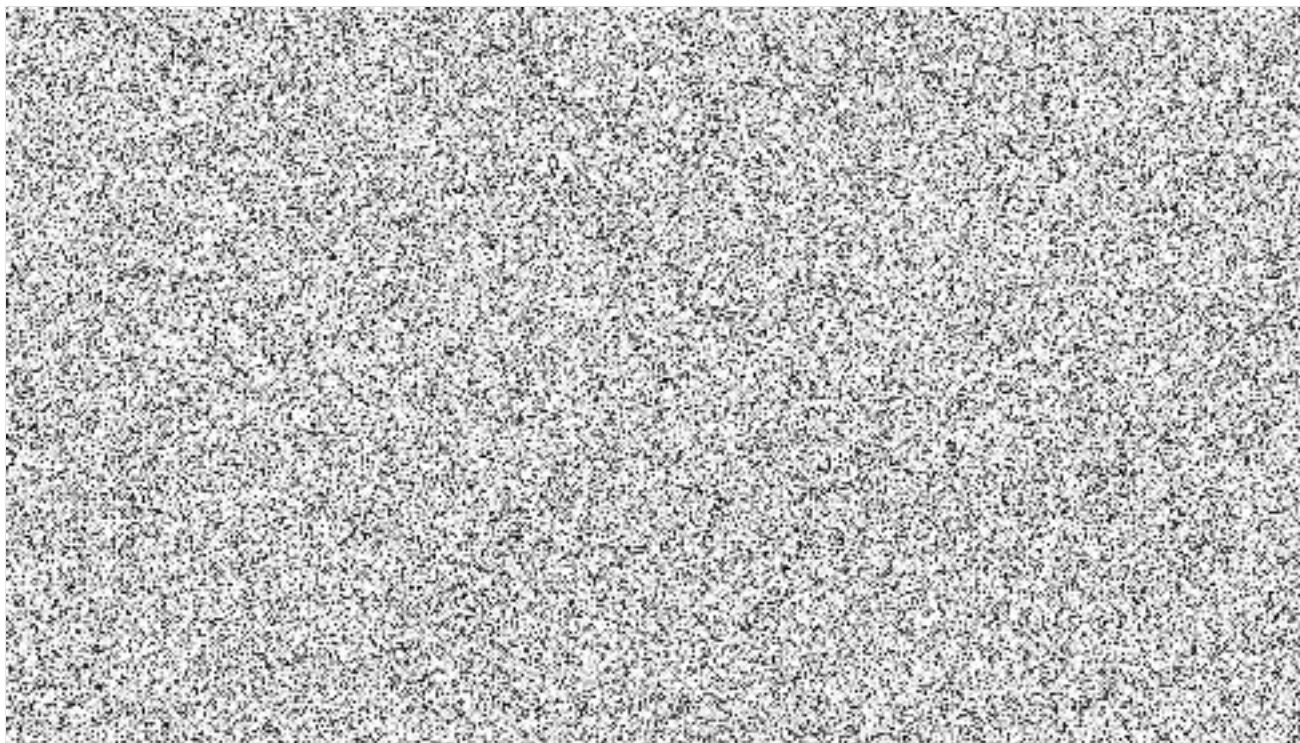
Datum: _____.20

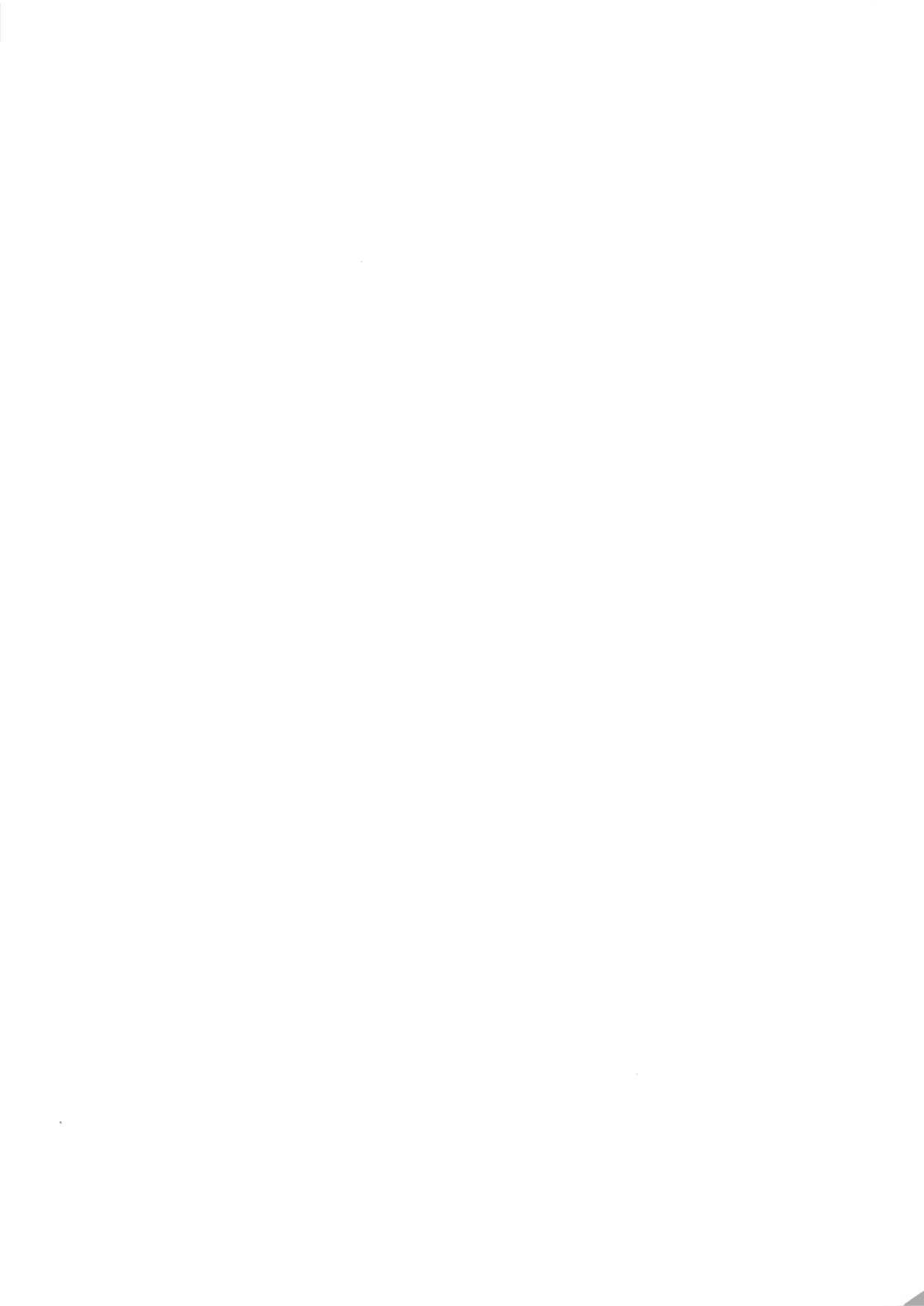
Za objednatele:



Datum: _____.20

Za poskytovatele:





Vzor předávacího protokolu

Předávací protokol

**Předmět předání a převzetí je plnění dle Rámcové smlouvy o poskytování prací a služeb
č.**

uzavřené dne

mezi společnostmi Institut postgraduálního vzdělávání ve zdravotnictví – IPVZ a Genisoft, a.s.

**Oprávněný zástupce objednatele potvrzuje oprávněnému zástupci poskytovatele, že plnění proběhlo v
souladu s výše uvedenou smlouvou bez výhrad.
Přílohy předávacího protokolu: Výkaz činnosti**

.....
Datum

.....
Datum

.....
Oprávněný zástupce poskytovatele

.....
Oprávněný zástupce objednatele

