

KRPS-166483-52/ČJ-2019-0100MN-VZ

Identifikátor VZ: N006/20/V00021860

Počet listů: 12

Přílohy: 3/12

**SMLOUVA O DÍLO**

uzavřená v souladu § 2586 a násl. zákona č. 89/2012 Sb., občanský zákoník, v platném znění  
(dále jen „občanský zákoník“ a „smlouva“)

Níže uvedeného dne, měsíce a roku byla uzavřena mezi smluvními stranami smlouva tohoto znění:

**Čl. I  
Smluvní strany****AZ EKOTHERM spol. s r.o.**

zastoupená:

sídlo:

IČ:

DIČ:

Bankovní spojení:

Číslo účtu:

Telefon:

e-mail:

datová schránka:



Přátelství 207/102, Uhřetěves, 104 00 Praha 10

257 04 168

CZ25704168



xa9sgv

Zapsán v obchodním rejstříku vedeném Městským soudem v Praze oddíl C, vložka 62721  
(dále jen „zhotovitel“)

a

**Česká republika – Krajské ředitelství policie Středočeského kraje**

zastoupená:

sídlo:

IČ:

DIČ:

Bankovní spojení:

Číslo účtu:

Telefon:

e-mail:

datová schránka:

Milada Benešová, vedoucí odboru správy majetku

Na Baních 1535, 156 00 Praha 5 - Zbraslav

751 51 481

CZ75151481



2dtai5u

(dále jen „objednatel“)

a dále také jen „smluvní strany“

## Čl. II

### Předmět plnění

1. Zhotovitel se zavazuje dle zadání objednavatele a své cenové nabídky, která tvoří nedílnou součást smlouvy, k provedení stavebního díla - „**Rakovník, Poštovní 177 – výměna oken**“ a to dle projektové dokumentace vypracované [REDACTED]. Zhotovitel se rovněž zavazuje řádně zhotovit a předat dílo včas a ve sjednané kvalitě.
2. Specifikace díla vychází ze souhrnné projektové dokumentace uvedené v Čl. II odst. 1 smlouvy a cenové nabídky k předmětu smlouvy. Cenová nabídka je obsažena v příloze č. 1 smlouvy. Příloha č. 1 – „Cenová nabídka“ je nedílnou součástí této smlouvy.
3. Objednatel se zavazuje řádně dokončené dílo převzít a zaplatit sjednanou cenu podle článků V. a VI. této smlouvy.
4. Zhotovitel je při zhotovení díla povinen postupovat s odbornou péčí, podle svých nejlepších znalostí a schopností, přičemž je při své činnosti povinen chránit zájmy a dobré jméno objednavatele a postupovat v souladu s jeho pokyny. V případě nevhodných pokynů objednavatele je zhotovitel povinen na nevhodnost těchto pokynů objednavatele písemně upozornit, v opačném případě nese zhotovitel zejména odpovědnost za vady a za škodu, které v důsledku nevhodných pokynů objednavatele objednateli, zhotoviteli nebo třetím osobám vznikly.

## Čl. III

### Doba a místo plnění

1. Věcný a časový průběh stavby bude určen vzájemně odsouhlaseným „Harmonogramem realizace stavby“, který bude nedílnou součástí této smlouvy jako její příloha č. 3. Zhotovitel se zavazuje plnit, resp. zhotovit dílo, v souladu s tímto harmonogramem.
2. Zhotovitel se zavazuje zahájit stavební práce na předmětném díle nejpozději do 5-ti dnů od převzetí staveniště.
3. Zhotovitel se zavazuje dokončit a předat dílo objednateli do 18. prosince 2020.
4. Objednatel se zavazuje předat zhotoviteli staveniště do 5 dnů po nabytí účinnosti této smlouvy. Termín předání staveniště může být rovněž na základě dohody stran změněn s ohledem na klimatické podmínky.
5. Místo plnění: **Poštovní 177, 296 01 Rakovník I**

## Čl. IV

### Vliv klimatických podmínek nebo nepředvídatelných víceprací na dobu plnění zhotovitele

1. Termíny stanovené v Čl. III, odst. 1. a 2. smlouvy mohou být na základě dohody obou stran změněny, formou dodatku ke smlouvě, na jiné termíny, a to v návaznosti na nepříznivé klimatické podmínky, nebo v návaznosti na případné nepředvídatelné vícepráce.
2. V případě, že klimatické podmínky neumožní řádné a bezpečné zahájení a provádění stavby, bude zahájení či provádění stavby po předchozí písemné dohodě obou stran přerušeno na dobu nezbytně nutnou.
3. Nepříznivými klimatickými podmínkami se rozumí zejména takové teplotně vlhkostní klimatické podmínky, které nejsou v souladu s předepsanými klimatickými podmínkami v technologických předpisech pro práce a dodávky, které jsou předmětem plnění díla.
4. Zhotovitel stavby podá objednateli návrh na přerušení prací a dodávek písemnou formou, nejpozději tři kalendářní dny před navrhovaným termínem přerušení realizace stavby.
5. Zahájení realizace přerušovaných prací proběhne tak, že zhotovitel stavby podá objednateli návrh na opětovné zahájení prací a dodávek písemnou formou nejpozději do tří kalendářních dnů před navrhovaným termínem.
6. Po dobu uznaného přerušení realizace stavby neběží zhotoviteli lhůta pro provedení stavby a zhotovitel není v prodlení.
7. V případě oboustranně uznaného přerušení prací zhotovitel předá objednateli návrh aktualizovaného harmonogramu prací a dodávek předmětné stavby.
8. Změna lhůty plnění z důvodu nepředvídatelných víceprací se vypořádá v návrhu změnového listu stavby, který tvoří Přílohu č. 2 – „Změnový list stavby“ a je nedílnou součástí této smlouvy.

## Čl. V

### Cena díla

1. Smluvní strany se dohodly na ceně díla ve výši:

Cena díla bez DPH	689.152,71 Kč
DPH 21% ve výši	144.722,07 Kč
<b>CELKEM</b>	<b>833.874,78 Kč</b>

Slovy: osmsetřicettřítisíceosmsetsedmdesátčtyřikorunyčeské sedmdesátosmhaléřů vč.

DPH

2. Cena díla zahrnuje veškeré náklady zhotovitele spojené s provedením díla.
3. Cena díla je cenou nejvýše přípustnou.

## Čl. VI

### Platební podmínky

1. Obě smluvní strany se dohodly na dílčí měsíční fakturaci za řádně provedenou část díla, dokladovanou zjišťovacím protokolem, na kterém objednatel potvrdí příslušné dílčí plnění smlouvy ze strany zhotovitele.
2. Smluvní strany se rovněž dohodly, že při zjištění vad díla zaznamenaných při konečném předání-převzetí díla, vznikne objednateli nárok na pozastávku 10% ze smluvní ceny díla. Tato pozastávka bude objednateli uhrazena až po odstranění těchto vad díla.
3. Cena díla bude na základě jednotlivých dílčích faktur uhrazena do výše 90% a zbývajících 10 % bude uhrazeno po řádném předání a převzetí celého díla. Konečnou fakturu je tedy zhotovitel oprávněn vystavit po řádném dokončení díla.
4. Zhotovitel je oprávněn fakturovat, na základě objednatelem potvrzeného zjišťovacího protokolu dílčí části díla ve smyslu Čl. VI, odst. 1. smlouvy. Fakturu zhotovitel vystaví do 10 dnů po převzetí dílčího plnění díla objednatелеm.
5. Faktura musí obsahovat náležitosti podle § 435 zákona č. 89/2012 Sb., občanský zákoník a náležitosti podle § 28 a § 29 zákona č. 235/2004 Sb., o dani z přidané hodnoty, ve znění pozdějších předpisů. Splatnost faktury je 21 dní od jejího doručení objednateli. Faktura se považuje za proplacenou okamžikem odepsání fakturované částky z účtu objednatele ve prospěch účtu zhotovitele.
6. Objednavatel není v prodlení s placením fakturované částky, jestliže vrátí fakturu zhotoviteli do 10 dnů od jejího doručení proto, že faktura obsahuje nesprávné údaje, nebo byla vystavena v rozporu s touto smlouvou. Konkrétní důvody je objednavatel povinen uvést zároveň s vrácením faktury. Jednotlivé faktury budou zasílány na adresu objednatele ve dvou vyhotoveních. Nebude-li faktura označena tak, jak je uvedeno v bodě 5. a nebude-li ve dvou vyhotoveních, je objednatel oprávněn ji vrátit zhotoviteli, aniž by se tímto dostal do prodlení s její splatností. U nové nebo opravené faktury běží nová lhůta splatnosti.
7. Jakákoliv záloha se nepřipouští.
8. V případě, že bude zhotovitel ke dni zdanitelného plnění zveřejněn podle § 106a zákona č. 235/2004 Sb., o dani z přidané hodnoty jako nespolehlivý plátcе, nebo uvede jiný účet,

než je uveden v „Registru plátců DPH“ podle § 109a zákona č. 235/2004 Sb., o dani z přidané hodnoty; objednavatel uhradí zhotoviteli, který je plátcem DPH, pouze základ daně a úhradu daně provede dle § 109a zákona č. 235/2004 Sb., o dani z přidané hodnoty.

9. U daňového dokladu doručeného po 7. prosinci daného kalendářního roku se splatnost stanoví na 60 dnů ode dne doručení.

## **ČI. VII**

### **Kontrola provádění díla**

1. Zhotovitel je povinen vést ode dne převzetí staveniště do doby odstranění vad a nedodělků dle protokolu stavební deník a na požádání jej poskytnout objednateli, který je oprávněn činit do něj zápisy.
2. Kontrola průběhu prací na díle bude vykonávána dle potřeb objednatele. Zhotovitel se zavazuje předkládat objednateli na jeho žádost písemné informace o průběhu a obsahu prací v rámci zhotovení díla, a to nejpozději do pěti pracovních dnů od doručení žádosti objednatele, která může být učiněna a doručena i prostřednictvím kontaktního e-mailu nebo faxu.
3. Objednatel je oprávněn nařídit v rámci kontroly průběhu prací na díle kontrolní den, který se bude konat v místě a době určené objednatelem, a zhotovitel je povinen se kontrolního dne účastnit a předložit veškeré požadované informace a dokumenty. Objednatel je povinen zhotoviteli kontrolní den nejméně pět pracovních dnů před kontrolním dnem písemně oznámit.
4. Zhotovitel je povinen zapracovat do díla připomínky uplatněné objednatelem v průběhu zhotovení díla bez jakéhokoli nároku na zvýšení ceny díla, pokud jejich zapracování do díla nepovede prokazatelně ke zhoršení kvality zhotovovaného díla.

## **ČI. VIII**

### **Dodatečné stavební práce a méněpráce**

1. Vznikne-li v důsledku objektivně nepředvídatelných okolností potřeba dodatečných stavebních prací (víceprací), služeb nebo dodávek, které nebyly zahrnuty v závazku této smlouvy a jsou nezbytné pro realizaci stavebního díla a nemohou být technicky nebo ekonomicky odděleny od původního předmětu díla, je zhotovitel povinen pořídit písemný soupis stavebních prací, dodávek a služeb včetně odůvodnění nezbytnosti těchto dodatečných stavebních prací, dodávek a služeb. Součástí bude odůvodnění případného

návrhu na změnu termínu dokončení díla o dobu nezbytnou k provedení dodatečných stavebních prací, dodávek a služeb. Tyto dokumenty budou přílohou změnového listu.

2. Vznikne-li v průběhu realizace díla potřeba záměny jedné nebo více položek soupisu stavebních prací, dodávek nebo služeb jednou nebo více položkami, je zhotovitel povinen pořídit písemný přehled obsahující nové položky soupisu stavebních prací, dodávek a služeb s vymezením položek v původním soupisu stavebních prací, dodávek a služeb, které jsou takto nahrazovány, spolu s podrobným a srozumitelným odůvodněním srovnatelnosti materiálu nebo prací nebo služeb a uvede zda materiál nebo práce podle nových položek jsou ve vztahu k nahrazovaným položkám kvalitativně stejné nebo vyšší a cena materiálu nebo prací podle nových položek soupisu stavebních prací je ve vztahu k nahrazovaným položkám stejná, nižší nebo vyšší. Tyto dokumenty budou přílohou změnového listu.
3. Vzor změnového listu je uveden v příloze č. 2 této smlouvy. Návrh změny do předepsaného vzoru změnového listu provádí zhotovitel. Změna je uznána schválením změnového listu objednatelem.
4. Stanovení ceny dodatečných stavebních prací, dodávek a služeb:
  - a) pro ocenění případných dodatečných stavebních prací, dodávek a služeb budou použity jednotkové ceny, které jsou obsaženy v příloze této smlouvy (v oceněném soupisu stavebních prací, dodávek a služeb),
  - b) pro ocenění případných dodatečných stavebních prací, dodávek a služeb, které nejsou obsaženy v příloze této smlouvy (v oceněném soupisu stavebních prací, dodávek a služeb), budou použity ceny v čase a v místě obvyklé. Za cenu v místě a čase obvyklou se pokládá jednotková rozpočtová cena uvedená v ceníku uznané cenové soustavy – sborník URS Praha, a.s. nebo RTS a.s.,
  - c) v případě, že uznaná cenová soustava položku stavebních prací, dodávek nebo služeb neobsahuje, zhotovitel doloží cenotvorbu položky kalkulačním vzorcem platným pro uznanou cenovou soustavu.
5. Vznikne-li v důsledku objektivně nepředvídatelných okolností potřeba neprovedení některých stavebních prací, dodávek nebo služeb, původně zahrnutých v předmětu díla, je zhotovitel povinen provést písemný soupis stavebních prací, dodávek a služeb včetně odůvodnění jejich neprovedení. Součástí bude návrh změny termínu dokončení díla o dobu nezbytnou k neprovedení stavebních prací, dodávek a služeb. Tyto dokumenty budou přílohou změnového listu.

Jednotkové ceny stavebních prací, dodávek a služeb budou odpovídat jednotkovým cenám, které jsou obsaženy v příloze č. 1 této smlouvy (oceněný soupis stavebních prací, dodávek a služeb).

6. Provedení změny v realizaci stavby je možné pouze na základě objednatelům schváleného změnového listu.
7. Změny v realizaci stavby provedené na základě změnového listu budou začleněny do právního rámce této smlouvy o dílo samostatným dodatkem k této smlouvě o dílo.
8. Fakturace ze strany zhotovitele za uznané vícepráce je možná až po schválení souhrnu víceprací a méněprací nadřízenými resortními orgány objednatele, na jehož základě je možné provést dodatek o vypořádání víceprací a méněprací k této smlouvě o dílo. Tuto skutečnost bere zhotovitel na vědomí.
9. V případě, že do podpisu dodatku smlouvy nebude možné pokračovat v díle, bude rovněž o tuto dobu upraven termín dokončení díla. Zhotovitel však musí pokračovat v provádění těch částí díla, které nesouvisí s dodatečnými stavebními pracemi, dodávkami a službami.

## **Čl. IX**

### **Předání – převzetí díla**

1. Dílo je považováno za dokončené, pokud jsou řádně dokončené veškeré práce a dodávky. Zároveň musí být zhotovitelem doložené veškeré zápisy a protokoly o zkouškách a revizích vyžadované příslušnými technickými normami. Součástí díla budou i předepsané certifikáty, záruční listiny a návody k obsluze.
2. Objednatel je povinen zahájit přejímání provedeného díla do 5 dnů od zhotovitelovy výzvy, zapsané ve stavebním deníku. Objednatel se zavazuje přejímání díla ve zmíněné lhůtě zahájit a bez zbytečného odkladu ho dokončit.
3. Objednatel je oprávněn odmítnout převzetí díla pro vady, které samy o sobě nebo ve svém úhrnu brání řádnému užívání díla.
4. Převzetí díla bude provedeno formou zápisu, který podepíší zmocnění zástupci obou smluvních stran. Zápis bude obsahovat též soupis zjištěných vad, které nebrání řádnému užívání díla, s dohodnutým způsobem a lhůtami pro jejich odstranění.
5. Zhotovitel je povinen vyklidit staveniště do 10 dnů od podepsání zápisu o předání – převzetí díla.

## **Čl. X**

### **Vlastnické právo k zhotovované věci a nebezpečí škody na ní**

1. Vlastníkem zhotovované věci je od počátku objednatel.
2. Nebezpečí škody na zhotovované věci - díle nese od počátku zhotovování do předání a převzetí díla zhotovitel.

## **Čl. XI**

### **Odpovědnost za vady díla**

1. Zhotovitel poskytne objednateli záruku za provedené dílo po dobu 36 měsíců ode dne podepsání zápisu o převzetí díla.
2. Výskyt záručních vad oznámí objednatel zhotoviteli spolu s uplatňovanými reklamačními nároky bez zbytečného odkladu po jejich zjištění. Zhotovitel je povinen sdělit objednateli své stanovisko k reklamaci nejpozději do 6 kalendářních dnů od jejího doručení, a zároveň si s objednatelem dohodne termín odstranění vad. Neučiní-li tak, má se zato, že reklamaci uznává a odstranění vad provede ve lhůtách stanovených níže.
3. Zhotovitel je povinen nastoupit k odstranění záruční vady do 5 kalendářních dnů od jejího řádného oznámení, nedohodne-li se s objednatelem jinak.
4. Zhotovitel je povinen odstranit záruční vadu do 15 kalendářních dnů, nedohodne-li se s objednatelem jinak.
5. Veškeré úkony smluvních stran týkající se uplatněných reklamačních nároků musí být provedeny písemně.
6. Reklamace jsou ze strany objednatele řešeny pověřeným pracovníkem uvedeným v Čl. XV smlouvy.

## **Čl. XII**

### **Smluvní pokuta a úroky z prodlení**

1. Zhotovitel je povinen zaplatit objednateli za nedodržení termínu dokončení a předání díla smluvní pokutu ve výši 0,2 % z ceny nedodaného díla za každý, byť i započatý, den prodlení.
2. Objednatel je povinen zaplatit zhotoviteli za prodlení s úhradou faktury úrok z prodlení ve výši 0,05 % z dlužné částky bez DPH za každý, byť i započatý, den prodlení.
3. V případě prodlení zhotovitele se zahájením stavebních prací má objednatel právo na smluvní pokutu v částce 2.000,- Kč za každý, byť i započatý, den prodlení.



4. V případě nesplnění termínu pro odstranění vad či nedodělků sjednaného v zápise o převzetí díla, zaplatí zhotovitel objednateli smluvní pokutu ve výši 1.000,- Kč za každý, byť i započatý, den prodlení.
5. V případě, že nedojde k odstranění záručních vad v dohodnuté lhůtě, popřípadě ve lhůtě uvedené v Čl. XI odst. 4., má objednatel právo na smluvní pokutu v částce 1.000,- Kč, za každý, byť i započatý, den prodlení.

### **Čl. XIII**

#### **Odstoupení od smlouvy**

1. Objednatel je oprávněn odstoupit od smlouvy z důvodů podstatného porušení smlouvy, které jsou uvedeny v bodu tři tohoto článku.
2. Sjednává se platnost odstoupení smluvních stran od smlouvy o dílo s ohledem na vyšší moc. Za vyšší moc se považuje mobilizace, živelná pohroma, apod.
3. Za podstatné porušení této smlouvy zhotovitelem, které zakládá právo objednatele na odstoupení od této smlouvy, se považuje zejména:
  - a) prodlení zhotovitele se zhotovením a předáním řádně zhotoveného díla o více než 7 kalendářních dnů,
  - b) neodstranění vad díla ve lhůtě stanovené podle Čl. XI,
  - c) porušení jakékoli povinnosti zhotovitele podle Čl. III a IX,
  - d) bude-li zhotovitel v prodlení se zahájením prací podle Čl. III odst. 1. této smlouvy, je toto rovněž považováno za závažné porušení smlouvy a objednatel je oprávněn odstoupit od smlouvy,
  - e) nezpracování připomínek objednatele do díla,
  - f) postup zhotovitele při zhotovení díla v rozporu s pokyny objednatele.
4. Objednatel je dále oprávněn od této smlouvy odstoupit v případě, že:
  - a) vůči majetku zhotovitele probíhá insolvenční řízení, v němž bylo vydáno rozhodnutí o úpadku, pokud to právní předpisy umožňují,
  - b) insolvenční návrh na zhotovitele byl zamítnut proto, že majetek zhotovitele nepostačuje k úhradě nákladů insolvenčního řízení,
  - c) zhotovitel vstoupí do likvidace.
5. Zhotovitel je oprávněn od smlouvy odstoupit v případě, že objednatel bude v prodlení s úhradou svých peněžitých závazků vyplývajících z této smlouvy po dobu delší než šedesát kalendářních dní.



6. Objednatel je oprávněn vypovědět tuto smlouvu kdykoliv s třicetidenní výpovědní lhůtou, která počíná běžet prvním dnem následujícím po doručení výpovědi. V takovém případě je zhotovitel povinen učinit již jen takové úkony, bez nichž by mohly být zájmy objednatele vážně ohroženy.
7. Účinky každého odstoupení od smlouvy nastávají okamžikem doručení písemného projevu vůle odstoupit od této smlouvy druhé smluvní straně. Odstoupení od smlouvy se nedotýká zejména nároku na náhradu škody, smluvní pokuty.

#### **ČI. XIV**

#### **Ostatní ujednání**

1. Zhotovitel předloží před zahájením prací jmenný seznam pracovníků včetně identifikačních údajů. Zhotovitel je povinen oznámit čísla registračních značek vozidel vjíždějících do objektu. Zhotovitel je povinen provést změnu člena realizačního týmu na základě odůvodněného požadavku objednatele, a to bez zbytečného odkladu po uplatnění tohoto požadavku u zhotovitele.
2. Veškeré stavební práce budou probíhat za provozu pouze v pracovní dny v době 7.00 – 15.30 hod, případné prodloužení pracovní doby po dohodě se správcem areálu. Vzniklá suť bude odkládána pouze do kontejnerů přistavených zhotovitelem. V případě poškození zařízení nebo majetku objednatele, bude vše uvedeno do původního stavu na náklady zhotovitele.
3. Zhotovitel prohlašuje, že je pojištěn proti škodám, které mohou vzniknout jeho činností na majetku objednatele, a to minimálně v rozsahu, který odpovídá předmětu plnění.
4. Smluvní strany jsou povinny bez zbytečného odkladu oznámit druhé smluvní straně změnu údajů v záhlaví smlouvy.
5. Zhotovitel je povinen ve smyslu ustanovení § 2 písm. e) zákona č. 320/2001 Sb., o finanční kontrole ve veřejné správě a o změně některých zákonů (zákon o finanční kontrole), spolupůsobit při výkonu finanční kontroly.
6. Zhotovitel je povinen upozornit objednatele písemně na existující či hrozící střet zájmů bezodkladně poté, co střet zájmů vznikne nebo vyjde najevo, pokud zhotovitel i při vynaložení veškeré odborné péče nemohl střet zájmů zjistit před uzavřením této smlouvy.
7. Zhotovitel bez jakýchkoliv výhrad souhlasí se zveřejněním své identifikace a dalších údajů uvedených ve smlouvě včetně ceny díla.

**Čl. XV**  
**Kontaktní osoby**

1. Za objednatele je ve věcech technických oprávněn jednat: 
2. Za zhotovitele je ve věcech technických oprávněn jednat: 

**Čl. XVI**  
**Závěrečná ustanovení**

1. Smlouva nabývá platnosti dnem jejího uzavření, tj. dnem jejího podpisu zástupci smluvních stran a účinnosti dnem jejího zveřejnění v registru smluv dle zákona č. 340/2015 Sb., o registru smluv.
2. Obě smluvní strany prohlašují, že smlouva nebyla uzavřena v tísní, ani za jednostranně nevýhodných podmínek a na důkaz toho připojují podpisy svých zástupců.
3. Tato smlouva může být měněna nebo doplňována jen písemnými, očíslovanými dodatky odsouhlasenými statutárními orgány obou smluvních stran, které se stanou nedílnou součástí této smlouvy.
4. Postoupení pohledávky vzniklé z této smlouvy je možné pouze na základě písemného souhlasu objednavatele.
5. Smluvní strany se dohodly, že případné postoupení práv a povinností ze smlouvy nebo její části ve smyslu § 1895 občanského zákoníku třetí osobě, je možné jen na základě dodatku ke smlouvě, uzavřeném ve smyslu odst. 3 Čl. XVI smlouvy.
6. Z důvodů právní jistoty smluvní strany prohlašují, že jejich závazkový vztah založený touto smlouvou se řídí českým právním řádem, zejména občanským zákoníkem.
7. Smluvní strany se zavazují, že veškeré spory vzniklé v souvislosti s realizací této smlouvy budou řešeny smírnou cestou. Nedojde-li k dohodě, budou spory řešeny před příslušnými obecnými soudy.
8. Smlouva je sepsána ve 3 stejnopisech, z nichž 2 obdrží objednatel a 1 zhotovitel.
9. Smluvní strany souhlasí se zveřejněním této smlouvy na veřejně přístupném elektronickém portálu.

10. Nedílnou součástí této smlouvy jsou níže uvedené přílohy:

Příloha č. 1 – „Cenová nabídka“, která se sestává z 9 stran textu.

Příloha č. 2 – „Změnový list“, která se sestává ze 2 stran textu.

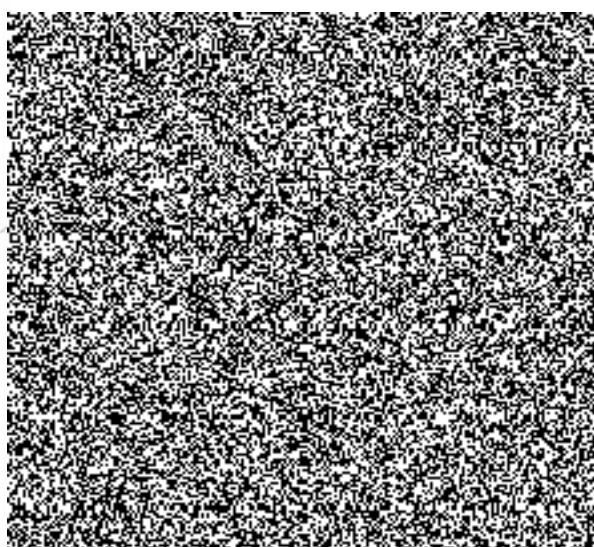
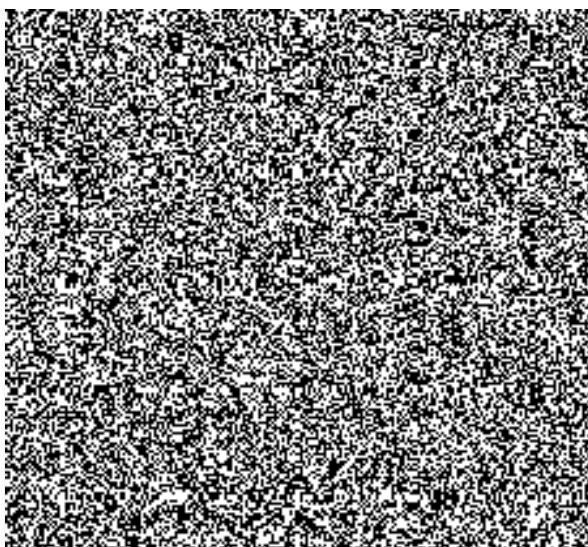
Příloha č. 3 - „Harmonogram realizace stavby“, která se sestává z 1 strany textu.

**Za objednatele:**

**Za zhotovitele:**

V Praze dne 24-09-2020

V Praze dne 25.9.2020



# KRYCÍ LIST SOUPISU PRACÍ

Stavba:  
Výměna oken v objektu PČR

KSO:  
Místo: Poštovní 177, Rakovník

Zadavatel:  
Krajské ředitelství policie Středočeského kraje

Uchazeč:  
Vyplň údaj

Projektant:  
Ing. Libor Brejla

Zpracovatel:

Poznámka:

CC-CZ:  
Datum: 28. 5. 2020

IČ:  
DIČ:

IČ: Vyplň údaj  
DIČ: Vyplň údaj

IČ:  
DIČ:

IČ:  
DIČ:

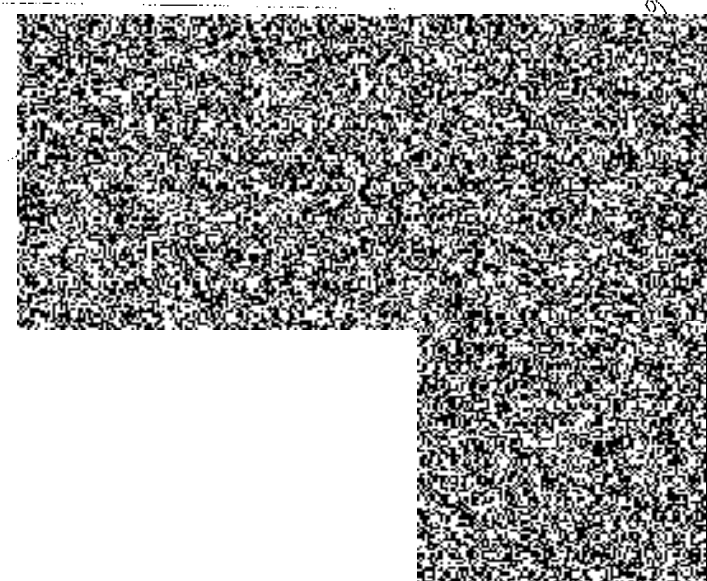
*M. V. K. 1. 1. 2020*

**Cena bez DPH** **689 152,71**

	Základ daně	Sazba daně	Výše daně
DPH základní	689 152,71	21,00%	144 722,07
DPH snížená	0,00	15,00%	0,00

**Cena s DPH** **833 874,78**

v CZK



**Projektant**

**Zpracovatel**

Datum a podpis:

Razítko

Datum a podpis:

Razítko

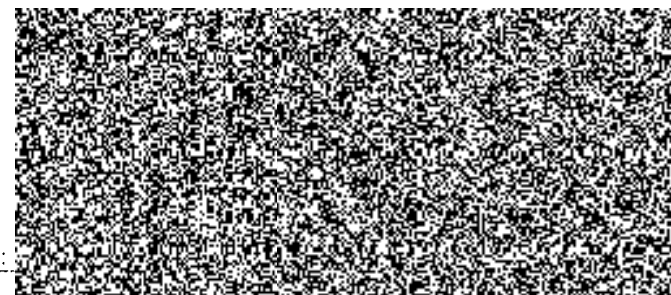
**Objednavatel**

**Uchazeč**

Datum a podpis:

Razítko

Datum a podpis:



# REKAPITULACE ČLENĚNÍ SOUPISU PRACÍ

Stavba:

Výměna oken v objektu PČR

Místo: Poštovní 177, Rakovník

Datum: 28. 5. 2020

Zadavatel: Krajské ředitelství policie Středočeského kraje

Projektant:

Uchazeč: Vyplň údaj

Zpracovatel:



Kód dílu - Popis

Cena celkem [CZK]

## Náklady ze soupisu prací

**689 152,71**

### HSV - Práce a dodávky HSV

81 823,67

6 - Úpravy povrchů, podlahy a osazování výplní

51 787,86

9 - Ostatní konstrukce a práce, bourání

25 318,16

997 - Přesun sutě

4 298,25

998 - Přesun hmot

419,40

### PSV - Práce a dodávky PSV

598 729,04

764 - Konstrukce klempířské

10 502,80

766 - Konstrukce truhlářské

570 087,50

783 - Dokončovací práce - nátěry

3 385,20

784 - Dokončovací práce - malby a tapety

14 753,54

### VRN - Vedlejší rozpočtové náklady

8 600,00

VRN3 - Zařízení staveniště

2 000,00

VRN4 - Inženýrská činnost

2 000,00

VRN6 - Územní vlivy

600,00

VRN7 - Provozní vlivy

2 000,00

VRN9 - Ostatní náklady

2 000,00

# SOUPIS PRACÍ

Stavba:

Výměna oken v objektu PČR

Místo: Poštovní 177, Rakovník

Datum: 28. 5. 2020

Zadavatel: Krajské ředitelství policie Středočeského kraje

Projektant:

Uchazeč: Vyplň údaj

Zpracovatel:



PČ	Typ	Kód	Popis	MJ	Množství	J.cena [CZK]	Cena celkem [CZK]	Cenová soustava
----	-----	-----	-------	----	----------	--------------	-------------------	-----------------

## Náklady soupisu celkem

689 152,71

D HSV Práce a dodávky HSV

81 823,67

D 6 Úpravy povrchů, podlahy a osazování výplní

51 787,86

1	K	612325223	Vápenocementová štuková omítka malých ploch do 1,0 m2 na stěnách	kus	37,000	1 000,00	37 000,00	CS ÚRS 2020 01
	W		kolem okna - předpoklad 1ks/okna(dveře)					
	W		2+4+10+1+1+1+2+2		23,000			
	W		1+1+8+1+1+1+1		14,000			
	W		Součet		37,000			
2	K	612325302	Vápenocementová štuková omítka ostění nebo nadpraží	m2	62,012	130,00	8 061,56	CS ÚRS 2020 01
	W		(0,5+1,8*2)*2*0,4		3,280			
	W		(0,9+0,9*2)*4*0,4		4,320			
	W		(1,2+1,8*2)*10*0,4		19,200			
	W		(2,7+2,02*2)*0,4		2,096			
	W		(0,6+0,6*2)*0,4		0,720			
	W		(0,6+0,9*2)*2*0,4		1,920			
	W		(0,7+0,9*2)*2*0,4		2,000			
	W		(0,9+2,02*2)*0,4		1,976			
	W		(1,2+0,9*2)*0,4		1,200			
	W		(1,2+1,8*2)*8*0,4		15,360			
	W		(1,2+2,1*2)*0,4		2,160			
	W		(1,2+2,16*2)*0,4		2,208			
	W		(1,45+2,02*2)*0,4		2,196			
	W		(1,7+2,82*2)*0,4		2,776			
	W		Součet		62,012			
3	K	619995001	Začištění omítek kolem oken, dveří, podlah nebo obkládů	m	384,360	17,50	6 726,30	CS ÚRS 2020 01
	W		začištění po osazení nových oken a dveří					
	W		exteriér					
	W		(0,5+1,8)*2*2		9,200			
	W		(0,9+0,9)*2*4		14,400			
	W		(1,2+1,8)*2*10		60,000			
	W		(2,7+2,02)*2		9,440			
	W		(0,6+0,6)*2		2,400			
	W		(0,6+0,9)*2*2		6,000			
	W		(0,7+0,9)*2*2		6,400			
	W		(0,9+2,02*2)		4,940			
	W		(1,2+0,9)*2		4,200			
	W		(1,2+1,8)*2*8		18,000			
	W		(1,2+2,1)*2		6,600			
	W		(1,2+2,16)*2		6,720			
	W		(1,45+2,02)*2		6,940			
	W		(1,7+2,82*2)		6,940			



PČ	Typ	Kód	Popis	MJ	Množství	J.cena [CZK]	Cena celkem [CZK]	Cenová soustava
	W		Mezlsoučet		192,180			
	W		interiér					
	W		192,18		192,180			
	W		Součet		384,360			
	D	9	Ostatní konstrukce a práce, bourání				25 318,16	
4	K	968062374	Vybourání dřevěných rámu oken zdvojených včetně křidel pl do 1 m2	m2	7,740	200,00	1 548,00	CS ÚRS 2020 01
	W		původní okna - ozn. podle nových					
	W		"E1" 0,5*1,8*2		1,800			
	W		"E3" 0,9*0,9*4		3,240			
	W		"P1" 0,6*0,6*1		0,360			
	W		"P2" 0,6*0,9*2		1,080			
	W		"P3" 0,7*0,9*2		1,260			
	W		Součet		7,740			
5	K	968062375	Vybourání dřevěných rámu oken zdvojených včetně křidel pl do 2 m2	m2	1,080	300,00	324,00	CS ÚRS 2020 01
	W		původní okna - ozn. podle nových					
	W		"P5" 1,2*0,9*1		1,080			
6	K	968062376	Vybourání dřevěných rámu oken zdvojených včetně křidel pl do 4 m2	m2	46,498	400,00	18 599,20	CS ÚRS 2020 01
	W		původní okna - ozn. podle nových					
	W		"E4" 1,2*1,8*10		21,600			
	W		"P6" 1,2*1,8*8		17,280			
	W		"P7" 1,2*2,1*1		2,520			
	W		"P8" 1,2*2,18*1		2,592			
	W		"P9" 0,55*1,25+0,9*2,02		2,506			
	W		Součet		46,498			
7	K	968062377	Vybourání dřevěných rámu oken zdvojených včetně křidel pl přes 4 m2	m2	4,145	440,00	1 823,80	CS ÚRS 2020 01
	W		původní okna - ozn. podle nových					
	W		"E6" 0,85*1,25*2+1,0*2,02		4,145			
8	K	968062455	Vybourání dřevěných dveřních zárubní pl do 2 m2	m2	1,818	300,00	545,40	CS ÚRS 2020 01
	W		původní dveře - ozn. podle nových					
	W		"P4" 0,9*2,02		1,818			
9	K	968062456	Vybourání dřevěných dveřních zárubní pl přes 2 m2	m2	4,454	250,00	1 113,50	CS ÚRS 2020 01
	W		původní dveře - ozn. podle nových					
	W		"P10" 1,7*2,62		4,454			
10	K	978013191	Otlučení (osekání) vnitřní vápenné nebo vápenocementové omítky stěn v rozsahu do 100 %	m2	62,012	22,00	1 364,26	CS ÚRS 2020 01
	W		"ostění" 62,012		62,012			
	D	997	Přesun sutě				4 298,25	
11	K	997013217	Vnitrostaveništní doprava sutí a vybouraných hmot pro budovy v do 24 m ručně	t	5,731	150,00	859,65	CS ÚRS 2020 01
12	K	997013501	Odvoz sutí a vybouraných hmot na skládku nebo meziskládku do 1 km se složením	t	5,731	150,00	859,65	CS ÚRS 2020 01
13	K	997013509	Příplatek k odvozu sutí a vybouraných hmot na skládku ZKD 1 km přes 1 km	t	80,234	30,00	2 407,02	CS ÚRS 2020 01
	W		5,731*14 Přepočtené koeficientem množství		80,234			
14	K	997013631	Poplatek za uložení na skládce (skládkovné) stavebního odpadu smíšeného kód odpadu 17 09 04	t	5,731	30,00	171,93	CS ÚRS 2020 01
	D	998	Přesun hmot				419,40	
15	K	998018003	Přesun hmot ruční pro budovy v do 24 m	t	4,194	100,00	419,40	CS ÚRS 2020 01

D PSV Práce a dodávky PSV

598 729,04

D 164 Konstrukce klempířské

10 502,80

PČ	Typ	Kód	Popis	MJ	Množství	J.cena [CZK]	Cena celkem [CZK]	Cenová soustava
16	K	764002851	Demontáž oplechování parapetů do suší	m	37,150	100,00	3 715,00	CS ÚRS 2020 01
	W		původní parapety					
	W		33,85+3,3		37,150			
17	K		Oplechování rovných parapetů celoplošně lepené z Pz s povrchovou úpravou rš 245 mm	m	33,850	180,00	6 093,00	CS ÚRS 2020 01
	W		výkaz klempířských výrobků					
	W		"K1" 0,5*2+0,6*2+0,7*2+0,9*4+1,2*21+1,45		33,850			
18	K		Oplechování rovných parapetů celoplošně lepené z Pz s povrchovou úpravou rš 335 mm	m	3,300	145,00	478,50	CS ÚRS 2020 01
	W		výkaz klempířských výrobků					
	W		"K2" 0,6+2,7		3,300			
19	K	998764103	Přesun hmot tonážní pro konstrukce klempířské v objektech v do 24 m	t	0,103	1 050,00	108,15	CS ÚRS 2020 01
20	K	998764181	Příplatek k přesunu hmot tonážní 764 prováděný bez použití mechanizace	t	0,103	1 050,00	108,15	CS ÚRS 2020 01
	D	766	Konstrukce truhlářské				570 087,50	
21	K	766441811	Demontáž parapetních desek dřevěných nebo plastových šířky do 30 cm délky do 1,0 m	kus	11,000	70,00	770,00	CS ÚRS 2020 01
	W		původní parapety					
	W		2+2+4+3		11,000			
22	K	766441821	Demontáž parapetních desek dřevěných nebo plastových šířky do 30 cm délky přes 1,0 m	kus	23,000	80,00	1 840,00	CS ÚRS 2020 01
	W		16+1+5+1		23,000			
23	K	76660R101	Repase dvoukřídlých vchodových dveří včetně světlíku 2050x4230mm - oz. E5 - kompletní provedení dle PD	kus	1,000	30 000,00	30 000,00	
24	K	766621211	Montáž dřevěných oken plochy přes 1 m2 otevíravých výšky do 1,5 m s rámem do zdiva	m2	1,080	400,00	432,00	CS ÚRS 2020 01
	W		Výkaz oken a dveří					
	W		"E5" 1,2*0,9*1		1,080			
25	M	61110010	okno dřevěné otevíravé/sklpné dvojsklo přes plochu 1m2 do v 1,5m - kompletní provedení dle PD (kování, žauzie, mikroventilace atd)	m2	1,080	2 500,00	2 700,00	CS ÚRS 2020 01
	P		Poznámka k položce: Montážní spáru provést s parotěsnou fólií					
26	K	766621212	Montáž dřevěných oken plochy přes 1 m2 otevíravých výšky do 2,5 m s rámem do zdiva	m2	50,643	600,00	30 385,80	CS ÚRS 2020 01
	W		Výkaz oken a dveří					
	W		"E4" 1,2*1,8*10		21,600			
	W		"E6" 0,85*1,25*2+1,0*2,02		4,145			
	W		"P6" 1,2*1,8*3		17,280			
	W		"P7" 1,2*2,1		2,520			
	W		"P8" 1,2*2,16		2,592			
	W		"P9" 0,55*1,25+0,9*2,02		2,506			
	W		Součet		50,643			
27	M	61110012	okno dřevěné otevíravé/sklpné dvojsklo přes plochu 1m2 v 1,5-2,5m - kompletní provedení dle PD (kování, žauzie, mikroventilace atd)	m2	50,643	4 870,00	246 631,41	CS ÚRS 2020 01
	P		Poznámka k položce: Montážní spáru provést s parotěsnou fólií					
28	K	766621622	Montáž dřevěných oken plochy do 1 m2 zdvojených otevíravých do zdiva	kus	11,000	1 300,00	14 300,00	CS ÚRS 2020 01
	W		Výkaz oken a dveří					
	W		"E1" 2		2,000			
	W		"E3" 4		4,000			
	W		"P1" 1		1,000			
	W		"P2" 2		2,000			
	W		"P3" 2		2,000			
	W		Součet		11,000			
29	M	61110008	okno dřevěné otevíravé/sklpné dvojsklo do plochy 1m2 - kompletní provedení dle PD (kování, žauzie, mikroventilace atd)	m2	7,740	13 457,00	104 157,18	CS ÚRS 2020 01
	P		Poznámka k položce: Montážní spáru provést s parotěsnou fólií					
	W		"E1" 0,5*1,0*2		1,800			

PČ	Typ	Kód	Popis	MJ	Množství	J.cena [CZK]	Cena celkem [CZK]	Cenová soustava
	W		"E3" 0,9*0,9*1		3,240			
	W		"P1" 0,6*0,6*1		0,360			
	W		"P2" 0,6*0,9*2		1,080			
	W		"P3" 0,7*0,9*2		1,260			
	W		Součet		7,740			
30	K	766660411	Montáž vchodových dveří jednokřídlových bez nadsvětlíku do zdíva	kus	1,000	1 500,00	1 500,00	CS ÚRS 2020 01
	W		Výkaz oken a dveří					
	W		"P4" 1		1,000			
31	M	61174193	dveře dřevěné vchodové svislý otvor 1křídle 900x2020mm bezpečnostní - kompletní provedení dle PD (kování, zámek atd)	kus	1,000	33 218,50	33 218,50	CS ÚRS 2020 01
32	K	766660461	Montáž vchodových dveří dvoukřídlových s nadsvětlíkem do zdíva	kus	1,000	2 000,00	2 000,00	CS ÚRS 2020 01
	W		Výkaz oken a dveří					
	W		"P10" 1		1,000			
33	M	61174195	dveře dřevěné vchodové svislý otvor 2křídle s nadsvětlíkem 1700x2620mm bezpečnostní - kompletní provedení dle PD (kování, zámek atd)	kus	1,000	54 967,50	54 967,50	CS ÚRS 2020 01
34	K	766671024	Montáž střešního okna do křtiny tvarované 80 x 120 cm	kus	2,000	600,00	1 200,00	CS ÚRS 2020 01
	W		Výkaz oken a dveří					
	W		"E2" 2		2,000			
35	M	61124498	okno střešní dřevěné kyvné, izolační dvojsklo 80x120cm - kompletní provedení dle PD (stínící vybavení, žaluzie, větrací klapka, oplechování atd)	kus	2,000	15 000,00	30 000,00	CS ÚRS 2020 01
36	K	766674811	Demontáž střešního okna hladká krytina do 45°	kus	2,000	500,00	1 000,00	CS ÚRS 2020 01
	W		původní okna - ozn. podle nových					
	W		"E2" 2		2,000			
37	K	766694111	Montáž parapetních desek dřevěných nebo plastových šířky do 30 cm délky do 1,0 m	kus	11,000	200,00	2 200,00	CS ÚRS 2020 01
	W		výkaz plastových výrobků					
	W		"D1" 2+2+4		8,000			
	W		"D2" 3		3,000			
	W		Součet		11,000			
38	M	61144401	parapet plastový vnitřní komůrkový 230x20x1000mm	m	6,000	200,00	1 200,00	CS ÚRS 2020 01
	W		0,5*2		1,000			
	W		0,7*2		1,400			
	W		0,9*1		3,600			
	W		Součet		6,000			
39	M	61144402	parapet plastový vnitřní komůrkový 280x20x1000mm	m	1,800	250,00	450,00	CS ÚRS 2020 01
	W		0,6*3		1,800			
40	M	61144019	koncovka k parapetu plastovému vnitřnímu 1 pár	sada	11,000	20,00	220,00	CS ÚRS 2020 01
41	K	766694112	Montáž parapetních desek dřevěných nebo plastových šířky do 30 cm délky do 1,6 m	kus	22,000	100,00	2 200,00	CS ÚRS 2020 01
	W		výkaz plastových výrobků					
	W		"D1" 16+1		17,000			
	W		"D2" 5		5,000			
	W		Součet		22,000			
42	M	61144401	parapet plastový vnitřní komůrkový 230x20x1000mm	m	20,650	200,00	4 130,00	CS ÚRS 2020 01
	W		1,2*16		19,200			
	W		1,45		1,450			
	W		Součet		20,650			
43	M	61144402	parapet plastový vnitřní komůrkový 280x20x1000mm	m	6,000	250,00	1 500,00	CS ÚRS 2020 01
	W		1,2*5		6,000			
44	M	61144019	koncovka k parapetu plastovému vnitřnímu 1 pár	sada	22,000	20,00	440,00	CS ÚRS 2020 01
45	K	766694114	Montáž parapetních desek dřevěných nebo plastových šířky do 30 cm délky přes 2,6 m	kus	1,000	300,00	300,00	CS ÚRS 2020 01
	W		výkaz plastových výrobků					
	W		"D2" 1		1,000			

PČ	Typ	Kód	Popis	MJ	Množství	J.cena [CZK]	Cena celkem [CZK]	Ccnová soustava
46	M	61144402	parapet plastový vnitřní komůrkový 280x20x1000mm	m	2,700	250,00	675,00	CS ÚRS 2020 01
	W		2,7*1		2,700			
47	M	61144019	koncovka k parapetu plastovému vnitřnímu 1 pár	sada	1,000	20,00	20,00	CS ÚRS 2020 01
48	K	998766103	Přesun hmot tonážní pro konstrukce truhlářské v objektech v do 24 m	t	2,143	500,00	1 071,50	CS ÚRS 2020 01
49	K	998766181	Příplatek k přesunu hmot tonážní 766 prováděný bez použití mechanizace	t	2,143	270,00	578,61	CS ÚRS 2020 01

D 783 Dokončovací práce - nátěry 3 385,20

50	K	78300R101	Mříže - obroušení nátěru a nový nátěr - kompletní provedení dle PD	m2	33,852	100,00	3 385,20	
	W		dle oken					
	W		"E3" 0,9*0,9*4		3,240			
	W		"E4" 1,2*1,8*5		10,800			
	W		"P1" 0,6*0,6		0,360			
	W		"P2" 0,9*0,6*2		1,080			
	W		"P3" 0,7*0,9*2		1,260			
	W		"P5" 1,2*0,9		1,080			
	W		"P6" 1,2*1,8*3		6,480			
	W		"P8" 1,2*2,10		2,592			
	W		"P9" 0,55*1,25+0,9*2,02		2,506			
	W		"P10" 1,7*2,62		4,454			
	W		Součet		33,852			

D 784 Dokončovací práce - malby a tapety 14 753,54

51	K	784171111	Zakrytí vnitřních ploch stěn v místnostech výšky do 3,80 m	m2	124,407	35,00	4 354,25	CS ÚRS 2020 01
	W		okna, dveře					
	W		1,08*50,643*7,74		59,463			
	W		0,9*2,02		1,818			
	W		1,7*2,62		4,454			
	W		2,05*4,23		8,672			
	W		Mezisoučet		74,407			
	W		ostatní, rezerva					
	W		50,0		50,000			
	W		Mezisoučet		50,000			
	W		Součet		124,407			

52	M	58124844	folie pro malířské potřeby zakrývací tl 25μ 4x5m	m2	130,627	30,00	3 918,81	CS ÚRS 2020 01
	W		124,407*1,05 Přepočtené koeficientem množství		130,627			

53	K	784181101	Základní akrylátová jednorázová penetrace podkladu v místnostech výšky do 3,80m	m2	162,012	10,00	1 620,12	CS ÚRS 2020 01
	W		"nová omítka ostění, nadpraží" 62,012		62,012			
	W		"rezerva, okolí otvorů" 100,0		100,000			
	W		Součet		162,012			

54	K		Dvojnásobné bílé malby ze směsi za mokra výborně otěruvzdorných v místnostech výšky do 3,80 m	m2	162,012	30,00	4 860,36	CS ÚRS 2020 01
----	---	--	---	----	---------	-------	----------	----------------

D VRN Vedlejší rozpočtové náklady 8 600,00

D VRN3 Zařízení staveniště 2 000,00

55	K	030001000	Zařízení staveniště	soubor	1,000	2 000,00	2 000,00	CS ÚRS 2020 01
----	---	-----------	---------------------	--------	-------	----------	----------	----------------


D VRN4 Inženýrská činnost 2 000,00

56	K	045002000	Kompletační a koordinační činnost	soubor	1,000	2 000,00	2 000,00	CS ÚRS 2020 01
----	---	-----------	-----------------------------------	--------	-------	----------	----------	----------------

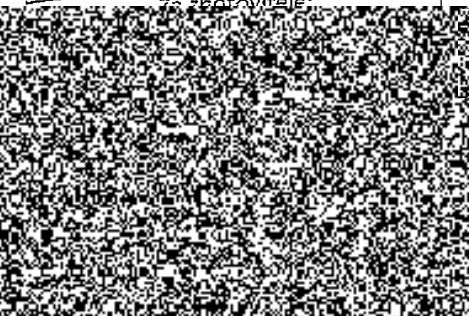
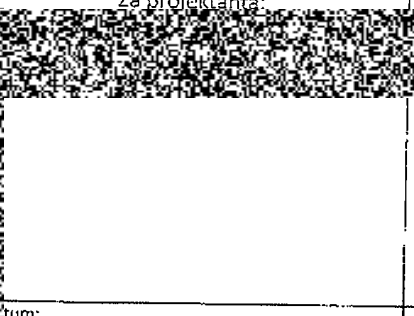
PČ	Typ	Kód	Popis	MJ	Množství	J.cena [CZK]	Cena celkem [CZK]	Genová soustava
57	K	065002000	Mimostaveništní doprava materiálů	soubor	1,000	600,00	600,00	CS ÚRS 2020 01
	D	VRN7	Provozní vlivy				2 000,00	
58	K	071002000	Provoz investora, třetích osob	soubor	1,000	2 000,00	2 000,00	CS ÚRS 2020 01
	D	VRN9	Ostatní náklady				2 000,00	
59	K	091002000	Ostatní náklady související s objektem - Ješení, plošina - díe dodavatele	soubor	1,000	2 000,00	2 000,00	CS ÚRS 2020 01

předp. 016: 2

## Změnový list pro nezbytné změny stavby v průběhu realizace

<b>Změnový list číslo</b>	1.
<b>Identifikace akce:</b>	
Název akce	Rakovník Poštovní 177 – výměna oken
Číslo akce EDS/SMVS <sup>2)</sup>	
Objednatel:	Krajské ředitelství policie Středočeského kraje, Na Baních 1535, 156 00 Praha 5 – Zbraslav, IČ 75151481
Zhotovitel:	AZ EKOTHERM spol. s r.o., Přátelství 207/102, 104 00 Praha 22 – Uhřetěves, IČ: 25704168
Projektant:	
<b>Předmět změnového listu: Změny nutné pro dokončení díla</b>	
<b>Část díla dotčená změnovým listem:</b>	
Vícepráce -	
Méněpráce --	
<b>Popis změny, popis technického řešení:</b>	
<b>Původní řešení dle smluvní (tendrové) dokumentace:</b>	
<b>Nové řešení:</b>	
<b>Zdůvodnění změny:</b>	
<b>Vliv změny na výkresovou dokumentaci:</b>	
<b>Záznam o změně ve stavebním deníku a zápisech z kontrolních dnů:</b>	
<b>Předpokládaný vliv na termín, kvalitu, cenu díla:</b>	

Vliv na termín:	
Vliv na kvalitu díla:	
Vliv na cenu:	
Přípočty k ceně díla bez DPH:	
Odpočty z ceny díla bez DPH:	
Celkový vliv na změnu ceny díla bez DPH:	
DPH:	
Celkový vliv na změnu ceny díla včetně DPH:	

Za zhotovitele:	Za projektanta:	Za technický dozor stavby:
		
Datum:	Datum:	Datum:
Úplnost změnového listu za účastníka programu zkontroloval:		
Datum:		

<sup>1)</sup> EDS/SMVS se rozumí moduly Informačního systému programového financování.

Počet úřadů: 1

	počet ks výplní	41.KT	42.KT	43.KT	44.KT	45.KT	46.KT	47.KT	48.KT	49.KT	50.KT	51.KT do 18.12
převzetí staveniště		■										
repase vchodových dveří	1		■	■	■							
zaměření oken			■	■	■	■						
výroba výplní				■	■	■	■					
D+L+M+ZP - 1.PP	9				■	■	■					
D+L+M+ZP - 1.NP	9					■	■					
parapety int+ext. + malba 1.PP						■	■					
D+L+M+ZP - 2.NP	12						■	■				
parapety int+ext. + malba 1.NP								■	■			
D+L+M+ZP - 3.NP	8								■	■		
parapety int+ext. + malba 2.NP										■	■	
parapety int+ext. + malba 3.NP											■	■
žaluzie, kompletace												■
předání díla												■
celkem ks	39											
<b>Legenda:</b>												
D- demontáž stávajících výplní												
L- likvidace stávajících výplní												
M- montáž nových výplní												
ZP- zednické práce												
KT- kalendářní tyden												

