

## SMLOUVA O DÍLO č. 197/2020

uzavřená podle ustanovení zákona č. 89/2012 Sb., občanského zákoníku, ve znění pozdějších předpisů

### ČLÁNEK I.

#### SMLUVNÍ STRANY A JEJICH ODPOVĚDNÍ ZÁSTUPCI

- Objednatel: Statutární město Brno**, Dominikánské nám. 196/1, 602 00 Brno, Brno - město  
zastoupené Ing. Karin Karasovou, starostkou městské části Brno – Královo Pole na základě čl. 13 odst. 2 a 3 obecně závazné vyhlášky statutárního města Brna, ve znění pozdějších změn – Statutu města Brna  
IČO: 44992785  
DIČ: CZ44992785  
Adresa pro doručování: ÚMČ Brno – Královo Pole  
Palackého tř. 59, 612 93 Brno  
Bankovní spojení: [REDAKCE]  
číslo účtu: [REDAKCE]  
Tel.: [REDAKCE]  
zástupce ve věcech technických [REDAKCE]
- Zhotovitel: Defingo s.r.o.**  
se sídlem Lidická 700/19, 602 00 Brno  
statutární orgán: Bc. Peter Kašpar - jednatel  
ve věcech technických: Bc. Peter Kašpar  
IČO: 07420676  
DIČ: CZ07420676  
Bankovní spojení [REDAKCE]  
Číslo účtu [REDAKCE]  
Tel: [REDAKCE]  
datová schránka: jtwizuw

Subjekt je zapsán v Obchodním rejstříku vedeném Krajským soudem v Brně sp. zn. C108087.

### ČLÁNEK II.

#### ÚVODNÍ USTANOVENÍ

- Zhotovitel prohlašuje, že je na základě živnostenského oprávnění pro činnost provádění staveb, jejich změn a odstraňování, odborně způsobilý zhotovit dílo v rozsahu dohodnutém touto smlouvou.
- Zhotovitel prohlašuje, že se plně seznámil s rozsahem a povahou díla, s místem provádění díla, že jsou mu známy veškeré technické, kvalitativní a jiné podmínky provádění díla a že disponuje takovými kapacitami a odbornými znalostmi, které jsou pro řádné provedení díla nezbytné. Potvrzuje, že prověřil podklady a pokyny, které obdržel od Objednatele do uzavření této Smlouvy.

3. Objednatel se Zhotovitelem uzavírají tuto Smlouvu o dílo, dále jen Smlouva, s ohledem na to, že nabídka Zhotovitele na provedení díla byla dne 08.09.2020 Objednatelům vybrána v rámci veřejné zakázky malého rozsahu s názvem Oprava bytu č. 8 v BD Poděbradova 58, Brno jako nejvhodnější.

### **ČLÁNEK III. PŘEDMĚT PLNĚNÍ**

1. Předmětem této Smlouvy je závazek Zhotovitele řádně provést ve sjednané době, na své náklady a na své nebezpečí dílo a takto provedené dílo předat Objednateli a tomu odpovídající závazek Objednatel provedené dílo převzít a zaplatit Zhotoviteli cenu za jeho provedení dle čl. VI Smlouvy.
2. Dle dohody smluvních stran je předmětem díla provedení všech stavebních činností, prací a dodávek uvedených ve smlouvě a jejich přílohách v souladu se zadávací dokumentací veřejné zakázky a nabídky Zhotovitele. Předmětem díla je oprava bytu č. 8 v bytovém domě Poděbradova 58. Dílo musí být způsobilé k dohodnutému účelu. Účelem zhotovení díla je povést opravu bytu tak, aby bylo možné byt řádně a bezpečně užívat.
3. Zhotovitel se zavazuje provést pro Objednatel opravu bytu č. 8 v III. NP budovy na ulici Poděbradova č. 1751/58, způsob užití bytový dům, v Brně – Králově Poli. Budova je součástí pozemku p. č. 1288, vše zapsané na LV č. 10001 pro katastrální území Královo Pole, obec Brno, u Katastrálního úřadu pro Jihomoravský kraj, Katastrální pracoviště Brno-město (dále také jako „Stavba“). Byt je zobrazen v půdorysu, který tvoří přílohu č. 2 této smlouvy.

### **ČLÁNEK IV. DOBA PLNĚNÍ**

1. Zhotovitel je povinen převzít staveniště nejpozději do 1 týdne od nabytí účinnosti smlouvy. Předání staveniště se předpokládá v průběhu září 2020. Zhotovitel pak zahájí práce v den následující po převzetí staveniště.
2. Dílo musí být Zhotovitelem provedeno nejpozději **do 70 dnů** od termínu zahájení prací.

### **ČLÁNEK V. VLASTNICKÉ PRÁVO K PŘEDMĚTU DÍLA, ODPOVĚDNOST ZA ŠKODU**

1. Jednotlivé věci (součásti) se stávají vlastnictvím Objednatel okamžikem jejich zabudování do nemovitosti, byť dílo není dokončeno a je doposud prováděno.
2. Zhotovitel nese odpovědnost za škodu, která vznikne jeho činností při provádění díla nebo v souvislosti s prováděním díla podle této smlouvy včetně nemajetkové újmy, a to i třetím osobám popř. Objednateli až do doby předání a převzetí zhotoveného díla Objednatel.
3. V případě, že Zhotovitel neodstraní Objednatel oprávněně uplatněné škody v průběhu provádění díla v dohodnutém termínu a nedojde-li k dohodě, pak ve lhůtě obvyklé, je Objednatel oprávněn zajistit odstranění škod sám nebo třetí osobou na účet Zhotovitel. Objednatel je oprávněn požadovat po Zhotoviteli náhradu škodu v penězích.

4. Zhotovitel nese nebezpečí škody vzniklé na stavebních materiálech, stavebních hmotách, a zařízeních.

## **ČLÁNEK VI. CENA DÍLA**

1. Cena za provedení díla dle čl. III. této smlouvy je stanovena dohodou smluvních stran v souladu se zákonem č. 526/1990 Sb., o cenách, ve znění pozdějších předpisů, přičemž celková cena je cenou pevnou, nepřekročitelnou a nezměnitelnou, po celou dobu provádění díla. Cena díla je stanovena na základě položkového rozpočtu ze dne 7.9.2020, který tvoří jako Příloha č. 1 nedílnou součást této smlouvy. V ceně díla jsou zahrnuty veškeré náklady vynaložené Zhotovitelem v souvislosti s provedením celého díla.

2. Celková cena díla bez DPH **151 812 Kč**

(slovy: stopadesátjeden tisíc osm set dvanáct korun českých)

Sazba DPH odpovídá platné právní úpravě v době zdanitelného plnění.

3. Jednotkové ceny použité při tvorbě oceněného výkazu výměr (položkového rozpočtu) v sobě zahrnují zejména:
  - veškeré náklady na řádně a včasné zhotovení bezvadného funkčně způsobilého a kompletního díla způsobilého k dohodnutému účelu, jehož zhotovení je předmětem Smlouvy,
  - veškeré náklady pro zajištění BOZP a požární ochrany dle platných právních předpisů,
  - náklady na přesuny hmot a včetně nákladů na dopravu, uložení sutě a zeminy na skládku, místní poplatky,
  - náklady na zhotovení a odstranění vzorků, předepsané zkoušky, revize a atesty podle platných právních předpisů a technických norem nebo potřebných pro prokázání bezchybné funkce díla,
  - náklady na ochranu díla až do předání díla,
  - náklady na zhotovení a demontáž zařízení staveniště a veškerých výkonů sloužících ke zhotovení díla a pro užívání díla dále potřebných,
  - náklady na dopravně inženýrské opatření po dobu provádění stavby včetně projednání s dotčenými orgány,
  - náklady za spotřebu elektrické energie a vody.
4. Případné vícepráce budou účtovány samostatně, po jejich odsouhlasení oběma smluvními stranami formou písemných dodatků ke Smlouvě a budou uhrazeny na základě samostatné faktury vystavené Zhotovitelem po ukončení provádění díla. K vícepracem, které nebudou před jejich provedením písemně odsouhlaseny Objednatelem, se nepřihlíží.
5. Dohodnou-li se smluvní strany dodatkem ke smlouvě na méněpracech, cena za provedení díla dle odst. 1 tohoto článku se snižuje o hodnotu méněprací odpovídající ceně méněprací dle položkového rozpočtu.
6. Zjišťovací protokol, který bude přílohou faktury, slouží výhradně jako podklad fakturace.

## **ČLÁNEK VII. PLATEBNÍ PODMÍNKY**

1. Objednatel je povinen zaplatit Zhotoviteli cenu za dílo za těchto podmínek:
  - 1) Objednatel nebude Zhotoviteli poskytovat platby ceny či její části před předáním díla.

- 2) Zhotovitel je oprávněn vystavit fakturu nejdříve po předání a převzetí díla, nejpozději však do 15 dnů od převzetí díla.
  - 3) Doba splatnosti daňového dokladu činí 14 dní ode dne doručení daňového dokladu Objednateli na adresu pro doručování uvedenou v záhlaví Smlouvy.
  - 4) Platba ceny bude probíhat v korunách českých.
  - 5) V případě, že o to Objednatel písemně požádá, Zhotovitel prodlouží splatnost daňového dokladu až do 60 dní ode dne převzetí díla.
  - 6) Objednatel prohlašuje, že opravovaný objekt je používán k ekonomické činnosti. Vzhledem k tomu, že předmět této smlouvy jsou stavební práce, které dle § 92 zákona č. 235/2004 Sb., o dani z přidané hodnoty, ve znění pozdějších předpisů, odpovídají číselnému kódu klasifikace produkce CZ-CPA 41 až 43 bude pro výše uvedené stavební práce aplikován režim přenesené daňové povinnosti podle § 92a tohoto zákona.
  - 7) Objednatel nepřijímá elektronické daňové doklady.
  - 8) Zhotovitel je povinen vystavit daňový doklad se všemi náležitostmi daňového dokladu stanovené zákonem č. 235/2004 Sb., o dani z přidané hodnoty, ve znění pozdějších předpisů, a zákonem č. 563/1991 Sb., o účetnictví, ve znění pozdějších předpisů:
    - a. označení Objednatele, včetně sídla, doručovací adresy, IČ, DIČ;
    - b. označení Zhotovitele, včetně sídla, IČ, DIČ;
    - c. evidenční číslo daňového dokladu;
    - d. den vystavení daňového dokladu;
    - e. číslo smlouvy Objednatele, název smlouvy a název VZ „Oprava bytu č. 8 v BD Poděbradova 58, Brno“
    - f. den uskutečnění plnění;
    - g. splatnost daňového dokladu;
    - h. základ daně;
    - i. sazbu daně a výši daně v české měně;
    - j. doložku „daň odvede zákazník“;
    - k. číslo účtu Zhotovitele, na nějž má být placeno;
2. Přílohou faktury bude vždy technickým dozorem nebo oprávněnou osobou Objednatele podepsaný zjišťovací protokol obsahující soupis skutečně provedených prací, služeb a dodávek s jednotkovou cenou a množstvím u jednotlivých položek. V případě, že daňový doklad nebude obsahovat správné údaje či bude neúplný nebo nebude obsahovat soupis provedených prací, je Objednatel oprávněn daňový doklad vrátit ve lhůtě do data jeho splatnosti Zhotoviteli. Zhotovitel je povinen vystavit nový daňový doklad. Lhůta splatnosti počíná v takovém případě běžet ode dne doručení opraveného či nově vystaveného daňového dokladu Objednateli. Zhotovitel je oprávněn účtovat daňovým dokladem pouze práce, služby a dodávky, které byly Zhotovitelem provedeny v rozsahu odsouhlaseném Objednatelem.
3. Zhotovitel je oprávněn uvést na daňovém dokladu bankovní účet, na nějž má být uhrazena cena, který je shodný s účtem uvedeným v této smlouvě. Změna bankovního účtu zhotovitele je možná pouze na základě písemného dodatku ke smlouvě. Objednatel je oprávněn hradit cenu díla na účet Zhotovitele zveřejněný v registru plátců DPH. Platbu na jiný účet je Objednatel oprávněn odeprít a není tak v prodlení.

## ČLÁNEK VIII. PROVÁDĚNÍ DÍLA

1. O předání staveniště Zhotoviteli bude sepsán písemný protokol podepsaný oprávněnými zástupci obou smluvních stran, který bude vyhotoven ve dvou stejnopisech, z nichž každá ze smluvních stran obdrží po jednom jeho vyhotovení.
2. Zhotovitel povede ode dne převzetí staveniště až do podepsání zápisu o předání a převzetí díla nebo v případě, že bude dílo převzato Objednatelem s ojedinělými drobnými vadami až dnem jejich úplného odstranění jeden stavební deník originál a dvě kopie. Jedna kopie stavebního deníku náleží Objednateli, druhá Zhotoviteli. Originál stavebního deníku předá Zhotovitel při převjímacím řízení Objednateli, v případě předání díla s ojedinělými vadami až po odstranění těchto vad. Zápisy ve stavebním deníku nelze považovat za dohodu smluvních stran o změně smlouvy.
3. Zhotovitel je povinen při provádění díla dle této smlouvy dodržovat všechny předpisy o bezpečnosti a ochraně zdraví při práci, předpisy hygienické a požární a další závazné předpisy. Za dodržování těchto předpisů v místě provedení díla i při veškerých činnostech s provedením díla souvisejících nese odpovědnost Zhotovitel. Zhotovitel odpovídá v plném rozsahu i za činnost poddodavatelů.
4. Dílo musí odpovídat minimálně veškerým požadavkům uvedeným v českých technických normách, stavebním technickým osvědčením (§ 3 nařízení vlády č. 163/2002 Sb., kterým se stanoví technické požadavky na vybrané stavební výrobky), technickým podmínkám vztahujícím se k navrhování, posuzování a provádění staveb a stavebních prací a použití výrobků vztahujících se k plnění dle této smlouvy. Dílo bude provedeno v souladu se zákonem č. 183/2006 Sb., o územním plánování a stavebním řádu (Stavební zákon), ve znění pozdějších předpisů, a v souladu s předpisy souvisejícími.
5. Pro dílo použije Zhotovitel jen nové materiály a výrobky odpovídající první jakosti, které mají takové vlastnosti, aby po dobu předpokládané životnosti díla byla, při běžné údržbě, zaručena požadovaná mechanická pevnost a stabilita, požární bezpečnost, hygienické požadavky, ochrana zdraví a životního prostředí, bezpečnost při užívání, ochrana proti hluku, úspora energie. Zhotovitel se zavazuje, že při realizaci díla nepoužije žádný materiál, o kterém je známo, že je škodlivý. Zhotovitel se zavazuje, že k realizaci díla nepoužije materiály, které nemají požadující certifikaci, je-li pro jejich použití podle příslušných právních předpisů.
6. Zhotovitel je povinen při provádění Stavby zajistit dodržování technologických postupů a lhůt.
7. Zhotovitel se zavazuje zajistit provádění díla tak, aby provádění díla:
  - (a) v co nejmenší míře omezovalo užívání okolí místa provádění díla, veřejných prostranství či jiných okolních dotčených bytových a nebytových prostor, pozemků či staveb; a
  - (b) neobtěžovalo třetí osoby a okolní prostory zejména hlukem, pachem, emisemi, prachem, vibracemi, exhalacemi a zastíněním nad míru přiměřenou poměrům.
8. Zhotovitel je oprávněn provádět práce v dobu:

pondělí – pátek 7:00 – 18:00 hod, sobota 8:00 – 14:00 hod, neděle a svátky práce se nesmí provádět.
9. Zhotovitel je povinen při provádění zakrývaných částí díla písemně a prokazatelně vyzvat Objednatele k jejich kontrole před zakrytím v předstihu alespoň tří pracovních dnů; a v případě, že Objednatel kontrolu provedených částí díla neprovede, má se za to, že se zakrytím souhlasí; Zhotovitel uvede tuto skutečnost do stavebního deníku. Nesplní-

li Zhotovitel povinnost informovat Objednatele o zakrývání částí díla, je povinen na žádost Objednatele odkrýt práce, které byly zakryty, nebo které se staly nepřístupnými, na svůj náklad.

10. Objednatel je oprávněn po dobu provádění díla Stavbu průběžně kontrolovat. Objednatel je oprávněn vyhradit si být přítomen kontrole určité části díla, přičemž Zhotovitel je povinen sdělit Objednateli včas termín provádění těchto prací.
11. Zjistí-li Zhotovitel v průběhu provádění stavby, že dílo s ohledem na skryté překážky nemůže být provedeno dohodnutým způsobem, oznámí tuto skutečnost Objednateli a navrhne mu změnu díla. Zhotovitel dokončí Stavbu v termínu dle čl. IV Smlouvy v rozsahu, v kterém mu zjištěné překážky nebrání dokončení Stavby, nesdělí-li Objednatel Zhotoviteli, že má Zhotovitel provádění díla pozastavit. Objednatel pak převezme část díla za podmínek stanovených v čl. IX. Smlouvy, nedohodnou-li se strany, že Objednatel převezme dílo až po zhotovení dodatečných stavebních prací. Změna rozsahu díla (méněpráce i vícepráce) může být sjednána pouze na základě písemného dodatku. Hodnota dodatečných stavebních prací musí odpovídat ceně položek uvedených v položkovém rozpočtu díla a nejsou-li tak uvedeny, tak cenové úrovni díla dle čl. VI smlouvy.
12. Hodlá-li Zhotovitel k provádění díla využít poddodavatele, musí mít Zhotovitel předchozí souhlas Objednatele s vymezením přesného rozsahu díla, které bude poddodavatel provádět. Zhotovitel je povinen zároveň doložit kvalifikaci poddodavatele k poddodávce dle požadavku Objednatele. Bez souhlasu Zhotovitele k provádění poddodávky poddodavatelem odpovídá Zhotovitel za vady díla prováděné poddodávky, jako kdyby ji prováděl sám. Zhotovitel odpovídá za výběr poddodavatele.
13. Zhotovitel je povinen při provádění díla dbát pokynů technického dozoru stavebníka pověřeného Objednatelem dle § 152 zákona č. 183/2006 Sb., o územním plánování a stavebním řádu, (stavební zákon), ve znění pozdějších předpisů, k výkonu dozoru nad prováděním Stavby.
14. Zhotovitel je povinen vyklidit staveniště nejpozději ke dni předání díla Objednateli.
15. Zhotovitel odpovídá za bezpečnost a ochranu zdraví všech osob, které se v prostoru staveniště s jeho vědomím zdržují, i těch, které se zdržují mimo vymezený prostor staveniště v dosahu možného účinku provozní činnosti Zhotovitele.

## **ČLÁNEK IX. PŘEDÁNÍ DÍLA**

1. Zhotovitel je povinen písemně vyzvat Objednatele k převzetí díla nejméně 5 dnů předem. Za výzvu se považuje i zápis do stavebního deníku. Objednatel není povinen dílo převzít před dohodnutým termínem.
2. Zhotovitel je povinen řádně zhotovené dílo bez vad předat Objednateli v dohodnuté době na základě písemného protokolu o předání a převzetí díla podepsaného oprávněnými zástupci smluvních stran, ve kterém Objednatel prohlásí, zda dílo přebírá bez výhrad či s výhradami. Není-li dílo zhotoveno bez vad, není Objednatel povinen dílo převzít. Do protokolu pak Objednatel uvede rovněž důvody, proč odmítá dílo převzít. Převezme-li Objednatel dílo s drobnými ojedinělými vadami, které samy o sobě ani ve spojení s jinými nebrání užívání stavby funkčně nebo esteticky, ani její užívání podstatným způsobem neomezují, uvede Objednatel v předávacím protokole jejich výčet s tím, že se strany dohodnou na termínu jejich odstranění a nedojde-li k dohodě o termínu jejich

odstranění, tak se za termín pro odstranění vad a nedodělků považuje lhůta do 15 dnů od předání díla. Předávací protokol se sepisuje ve dvou vyhotoveních pro každou ze smluvních stran.

3. Při předání díla je Zhotovitel povinen Objednateli předat veškeré doklady související s prováděním díla, tj. zejména stavební deník, veškerá osvědčení o zkouškách a revizích, a certifikaci použitých materiálů a výrobků, revizní zprávy, potvrzené záruční listy, doklady o ověření funkčnosti dodaných zařízení k provedení díla a dodávek a platných právních předpisů, dále doklad prokazující, že Zhotovitel naložil s odpady v souladu se zákonem č. 185/2001 Sb., o odpadech, ve znění pozdějších právních předpisů, a předpisů provádějících, a další doklady prokazující splnění povinností, rozsah díla specifikující jednotlivé položky, které prováděl, poddodavatel.
4. Při předání díla do užívání budou Objednateli předána jména a telefony kontaktních osob Zhotovitele pro případ havárie.

## ČLÁNEK X. VADY DÍLA A ZÁRUKA

1. Zhotovitel odpovídá za to, že dílo je zhotoveno v souladu s touto smlouvou, má vlastnosti dohodnuté a není-li to ve smlouvě dohodnuto, že má vlastnosti obvyklé a je způsobilé užití k dohodnutému účelu, a že si tyto vlastnosti podrží po dobu trvání záruky.
2. Zhotovitel odpovídá za vady, jež má dílo v době jeho předání Objednateli a dále za vady, které se projeví v záruční době.
3. **Zhotovitel poskytuje Objednateli záruku za jakost díla v délce 60 měsíců včetně kuchyňské linky.** Záruční doba počíná běžet předáním díla Objednateli.
4. Objednatel splní svou povinnost vytknout Zhotoviteli vady, které mělo dílo v době předání, pokud tak učiní nejpozději do pěti let od předání díla Objednateli. U záručních vad je za řádné vytknutí vady považováno, vytkne-li Objednatel vadu, kterou zjistil Zhotoviteli v záruční lhůtě do konce záruky.
5. Lhůta pro uplatnění práv z vadného plnění ani záruční doba neběží po dobu, po kterou Objednatel nemůže vadné dílo či jeho část užívat a po dobu odstraňování vytknuté vady.
6. Zhotovitel je povinen zahájit práce na odstraňování vad není-li dále uvedeno jinak do 5 dnů od uplatnění vady u Zhotovitele. Objednatel je povinen odstranit vady v dohodnuté době a není-li tato doba dohodnuta, tak nejpozději do 15 dnů od uplatnění vady.
7. U vad, kdy hrozí v důsledku vad vznik škody na majetku, zdraví nebo životě osob, se Zhotovitel zavazuje tyto vady odstranit neprodleně, nejpozději však do 24 hod.
8. V případě, že Zhotovitel vady ve lhůtách dle odst. 6 a 7 tohoto článku neodstraní, je Objednatel oprávněn zajistit odstranění vad prostřednictvím jiné odborně způsobilé osoby, a to na náklady Zhotovitele.
9. Zhotovitel neodpovídá za vady, které byly po převzetí díla způsobeny Objednatelem nebo prokáže-li Zhotovitel, že mu ve splnění povinností ze Smlouvy dočasně nebo trvale zabránila mimořádná nepředvídatelná a nepřekonatelná překážka vzniklá nezávisle na jeho vůli.

## **ČLÁNEK XI. ODSTOUPENÍ OD SMLOUVY**

1. Objednatel je oprávněn odstoupit od smlouvy v případě podstatného porušení této smlouvy Zhotovitelem a dále:
  - a) je-li Zhotovitel v prodlení s převzetím staveniště více než 30 dní;
  - b) je-li Zhotovitel v prodlení s provedením díla v dohodnuté době po dobu delší než 15 kalendářních dnů;
  - c) Zhotovitel přes písemné upozornění provádí práce neodborně nebo v rozporu se smlouvou, právními předpisy, technickými normami nebo s pokyny Objednatele;
  - d) Zhotovitel opustí Stavbu nebo jinak projevuje úmysl nepokračovat v plnění svých povinností dle smlouvy;
  - e) v případě, že se Zhotovitel stane „nespolehlivým plátcem“ dle § 106a zákona č. 235/2004 Sb., o dani z přidané hodnoty, ve znění pozdějších předpisů;
  - f) v případě vydání rozhodnutí o insolvenční Zhotovitele dle zákona č. 182/2006 Sb., o úpadku a způsobech jeho řešení (insolvenční zákon).
2. Zhotovitel je oprávněn od smlouvy odstoupit
  - a) v případě prodlení Objednatele s předáním staveniště Objednatelem ke zhotovení díla více jak 30 dní;
  - b) nebo v případě vstupu Objednatele do likvidace.
3. Smluvní strany mohou od smlouvy odstoupit i ohledně nesplněné části díla.
4. V případě, že některá ze stran odstoupí od smlouvy, je Zhotovitel povinen vyklidit staveniště do 3 dnů od doručení oznámení o odstoupení.
5. Smluvní strany sepíší protokol o rozsahu rozpracovanosti Stavby ke dni odstoupení od Smlouvy. Tento protokol musí obsahovat zejména soupis veškerých uskutečněných prací, služeb a dodávek ke dni odstoupení od smlouvy a jeho odpovídající hodnotu dle rozpočtu.

## **XII. SANKCE**

1. V případě prodlení Zhotovitele s převzetím staveniště je Objednatel oprávněn uplatnit u Zhotovitele smluvní pokutu ve výši 500 Kč za každý i započatý den prodlení.
2. V případě prodlení Zhotovitele s provedením díla, je Objednatel oprávněn uplatnit u Zhotovitele smluvní pokutu ve výši 500Kč za každý i započatý den prodlení.
3. V případě, že Zhotovitel neodstraní vady díla v termínu dle čl. IX a X Smlouvy, je Objednatel oprávněn uplatnit vůči Zhotoviteli smluvní pokutu ve výši 1.000 Kč za každý i započatý den prodlení s odstraněním každé vady.
4. V případě prodlení Objednatele s předáním staveniště je Zhotovitel oprávněn uplatnit vůči Objednateli smluvní pokutu ve výši 500 Kč za každý i započatý den prodlení.
5. Smluvní strana uplatní nárok na smluvní pokutu a její výši písemnou výzvou. Takto vyzvaná smluvní strana je povinna zaplatit uplatněnou smluvní pokutu do 14 dnů od doručení této výzvy.
6. Vedle smluvní pokuty mají smluvní strany právo na náhradu škody ve skutečné výši. Strany si výslovně sjednávají, že se neuplatní ustanovení § 2050 Občanského zákoníku.
7. Nárok na uplatnění smluvní pokuty vzniká bez ohledu na zavinění smluvních stran.



8. Je-li některá ze smluvních stran v prodlení se zaplacením peněžité pohledávky, je věřitel oprávněn uplatnit po dlužníkovi dle § 1970 Občanského zákoníku úrok z prodlení v zákonné výši. Smluvní strany se dohodly, že poukázaná platba se vždy započte nejprve na jistinu, pak na náklady již určené, pak na úroky z prodlení.

### **ČLÁNEK XIII. ZÁVĚREČNÁ USTANOVENÍ**

1. Smluvní strany si sjednávají kontraktační podmínky pro změnu či zrušení této smlouvy:
  - za návrh (nabídku) na změnu či zrušení této smlouvy je ze strany Objednatele považován návrh schválený příslušným orgánem Objednatele;
  - návrh (nabídka) na změnu či zrušení Smlouvy musí být písemná;
  - dohoda o změně či zrušení této Smlouvy vzniká v okamžiku podpisu zástupců obou smluvních stran na jednom písemném smluvním dokumentu označeném jako dodatek;
  - mezi smluvními stranami musí existovat úplný konsenzus o všech smluvních podmínkách bez odchylek;
  - faktické chování smluvních stran se nepovažuje za souhlas se změnou či zrušením Smlouvy.
2. Obě smluvní strany se zavazují neprodleně informovat druhou stranu o jakékoli změně svého právního postavení, jakož i o jiných změnách, které by mohly mít vliv na plnění této Smlouvy.
3. Práva a povinnosti uvedené ve smlouvě se řídí ustanoveními občanského zákoníku č. 89/2012 Sb., v platném znění.
4. Smlouva je sepsána ve 3 vyhotoveních, z nichž 2 obdrží Objednatel a 1 Zhotovitel.
5. Obě smluvní strany prohlašují, že Smlouva byla dohodnuta dle jejich svobodné vůle a nebyla ujednána v tísní nebo za jednostranně nevýhodných podmínek.
6. Smlouva nabývá platnosti podpisem zástupců obou smluvních stran a účinnosti uveřejněním Smlouvy dle zák. č. 340/2015 Sb., o registru smluv. Uveřejnění Smlouvy dle dohody stran zajišťuje Objednatel.
7. Smluvní strany si dohodly, že není možné postoupit práva a povinnosti dle této smlouvy na třetí osobu dle §1895 a násl. Občanského zákoníku.
8. Zhotovitel bere na vědomí, že při poskytování informace, která se týká používání veřejných prostředků souvisejících s touto Smlouvou, se nepovažuje poskytnutí informace o rozsahu a příjemci těchto prostředků za porušení obchodního tajemství (§ 9 odst. 2 zákona č. 106/1999 Sb., o svobodném přístupu k informacím, ve znění pozdějších předpisů).
9. Rozhodnutí o výběru Zhotovitele díla na základě svěřené působnosti zadavatele dle Metodiky pro zadávání veřejných zakázek schválené na 10. schůzi konané dne 10.04.2019 usnesením č. 19R10/16 ve znění pozdějších změn. O výběru Zhotovitele díla rozhodl [redacted] vedoucí odboru majetkového dne 08.09.2020.
10. Smlouvu o dílo se zhotovitelem schválil [redacted] vedoucí odboru majetkového dne 21.09.2020

## ROZHODČÍ DOLOŽKA

V případě, že mezi objednatelem a zhotovitelem vznikne jakýkoli majetkový spor z této smlouvy, zavazují se jej řešit především dohodou. Pokud se takový spor nepodaří dohodou odstranit, pak každá ze smluvních stran může podat žalobu buď k soudu, nebo k rozhodci. V případě rozhodčího řízení bude žaloba projednána a bude o ní rozhodnuto jediným rozhodcem panem JUDr. Bc. Martinem Kulhánkem, Ph.D., zapsaným v seznamu České advokátní komory pod ev. č. 8780, a pro případ, že by se tento rozhodcem z jakéhokoliv zákonného důvodu nestal, nebo by ztratil způsobilost k výkonu funkce rozhodce, panem JUDr. Janem Šimečkem, zapsaným v seznamu České advokátní komory pod ev. č. 15784. Rozhodčí řízení se zahajuje písemnou žalobou, která se podává na adresu: Sdružení rozhodců, a. s., Brno, Pražákova 1008/69, PSČ 639 00. Písemná forma žaloby je dodržena také tehdy, je-li tato zaslána v elektronické podobě umožňující nepochybnou identifikaci odesílatele v takovém případě se žaloba podává na e-mailovou adresu: [podatelna@sdruzeni-rozhodcu.cz](mailto:podatelna@sdruzeni-rozhodcu.cz) nebo do datové schránky, identifikátor: 9pjf8cu. Místo konání rozhodčího řízení je v Brně, řízení může být pouze písemné, ve věci však bude nařízeno ústní jednání vždy, když to rozhodce považuje za vhodné. Odměna rozhodce je splatná ke dni podání žaloby a činí 3 % z hodnoty předmětu sporu, minimálně však 1.500 Kč, za žalobu na vyklizení činí odměna rozhodce 3.000 Kč. K odměně rozhodce se připočítává DPH v zákonem stanovené výši. K nákladům rozhodčího řízení patří zejména odměna rozhodce, hotové výdaje účastníků a jejich zástupců, ušlý výdělek účastníků a jejich zákonných zástupců, náklady důkazů včetně soudního poplatku za dožádání soudu a paušální náhrady nákladů rozhodce za takové dožádání ve výši 1.000 Kč, tlumočné a odměna za zastupování. Soud na návrh kteréhokoliv účastníka může zrušit pravomocný rozhodčí nález z důvodů uvedených v zákoně. Návrh na zrušení rozhodčího nálezu soudem musí být podán do 3 měsíců od doručení rozhodčího nálezu té straně, která se zrušení rozhodčího nálezu domáhá, nestanoví-li zákon jinak.

## DOLOŽKA

dle § 41 zák. č. 128/2000 Sb., o obcích ( obecní zřízení ), ve znění pozdějších předpisů  
Vzor smlouvy o dílo byl na straně Objednatele schválen na 19. schůzi Rady městské části  
Brno – Královo Pole dne 02.10.2019 usnesením č. 19R19/15.

Přílohy:

- č. 1 položkový rozpočet
- č. 2 půdorys bytu

V Brně dne ..... 23. 09. 2020

V Brně dne ..... 30.9.2020

za Objednatele: [redacted] no  
[redacted] Pole

za Zhotovitele:

[redacted]  
[redacted] Karasová  
s [redacted] no – Královo Pole

[redacted]  
[redacted] c. Peter Kašpar  
jednatel společnosti  
Defingo s.r.o.

## REKAPITULACE STAVBY

Kód: Podebradova58,8  
Stavba: Oprava bytu č.8,Poděbradova 58,Brno

KSO:  
Místo: Poděbradova 58,Brno

CC-CZ:  
Datum: 7.9.2020

Zadavatel:  
MmBrna,Mč.Královo Pole

IČ:  
DIČ:

Uchazeč:  
Defingo s.r.o.

IČ: 07420676  
DIČ: CZ07420676

Projektant:



IČ:  
DIČ:  
IČ:  
DIČ:

<b>Cena bez DPH</b>			<b>151 812,10</b>
DPH základní	Sazba daně	Základ daně	Výše daně
snížená	21,00%	0,00	0,00
	15,00%	151 812,10	22 771,82
<b>Cena s DPH v CZK</b>			<b>174 583,92</b>

Projektant

Zpracovatel

Datum a podpis:

Razítko

Datum a podpis:

Razítko

Objednavatel

Uchazeč

Datum a podpis:

Razítko

Datum a podpis:

Razítko

## REKAPITULACE OBJEKTŮ STAVBY A SOUPISŮ PRACÍ

Kód: Podebradova58,8

**Stavba:** Oprava bytu č.8,Poděbradova 58,Brno

Místo: Poděbradova 58,Brno

Datum: 07.09.2020

Zadavatel: MmBrna,MČ.Královo Pole

Projektant:

Uchazeč: Defingo s.r.o.

Zpracovatel:

Kód	Popis	Cena bez DPH [CZK]	Cena s DPH [CZK]
<b>Náklady z rozpočtů</b>		<b>151 812,10</b>	<b>174 583,92</b>
<b>Poděbradova58,8</b>	<b>Oprava bytu č.8,Poděbradova 58,Brno</b>	151 812,10	174 583,92

# KRYCÍ LIST SOUPISU PRACÍ

Stavba:

Oprava bytu č.8,Poděbradova 58,Brno

KSO:

Místo: Poděbradova 58,Brno

CC-CZ:

Datum: 07.09.2020

Zadavatel:

MmBrna,Mč.Královo Pole

IČ:

DIČ:

Uchazeč:

Defingo s.r.o.

IČ:

07420676

DIČ:

CZ07420676

Projektant:



IČ:

DIČ:

Zp

IČ:

DIČ:

Poznámka:

**Cena bez DPH**

**151 812,10**

	Základ daně	Sazba daně	Výše daně
DPH základní	0,00	21,00%	0,00
DPH snížená	151 812,10	15,00%	22 771,82

**Cena s DPH**

**v CZK**

**174 583,92**

Projektant

Zpracovatel

Datum a podpis:

Razítko

Datum a podpis:

Razítko

Objednavatel

Uchazeč

Datum a podpis:

Razítko

Datum a podpis:

Razítko

# REKAPITULACE ČLENĚNÍ SOUPISU PRACÍ

Stavba:

Oprava bytu č.8,Poděbradova 58,Brno

Místo: Poděbradova 58,Brno

Datum: 07.09.2020

Zadavatel: MmBrna,Mč.Královo Pole

Projektant:

Uchazeč: Defingo s.r.o.

Zpracovatel:



Kód dílu - Popis

Cena celkem [CZK]

<b>Náklady ze soupisu prací</b>	<b>151 812,10</b>
HSV - Práce a dodávky HSV	36 654,73
1 - Ostatní	3 000,00
6 - Úpravy povrchů, podlahy a osazování výplní	22 561,54
9 - Ostatní konstrukce a práce, bourání	7 766,95
997 - Přesun sutě	1 815,60
998 - Přesun hmot	1 510,64
PSV - Práce a dodávky PSV	109 517,37
725 - Zdravotechnika - zařizovací předměty	8 040,55
741 - Elektroinstalace - silnoproud	38 812,80
766 - Konstrukce truhlářské	40 537,04
775 - Podlahy skládané	1 672,75
776 - Podlahy povlakové	1 350,72
781 - Dokončovací práce - obklady	1 959,88
783 - Dokončovací práce - nátěry	1 966,50
784 - Dokončovací práce - malby a tapety	15 177,13
HZS - Hodinové zúčtovací sazby	1 140,00
VRN - Vedlejší rozpočtové náklady	4 500,00
VRN3 - Zařízení staveniště	1 500,00
VRN6 - Územní vlivy	1 500,00
VRN7 - Provozní vlivy	1 500,00

# SOUPIS PRACÍ

Stavba:

Oprava bytu č.8, Poděbradova 58, Brno

Místo: Poděbradova 58, Brno

Datum: 07.09.2020

Zadavatel: Mm Brna, MČ. Královo Pole

Projektant:

Uchazeč: Defingo s.r.o.

Zpracovatel:

PČ	Typ	Kód	Popis	MJ	Množství	J.cena [CZK]	Cena celkem [CZK]	Cenová soustava
----	-----	-----	-------	----	----------	--------------	-------------------	-----------------

## Náklady soupisu celkem

**151 812,10**

<b>D</b>		<b>HSV</b>	<b>Práce a dodávky HSV</b>				<b>36 654,73</b>	
<b>D</b>		<b>1</b>	<b>Ostatní</b>				<b>3 000,00</b>	
1	K	1-pol.1	Položk.rozpočet a výkaz výměr, schem.púdorys	sada	1,000	1 000,00	1 000,00	
2	K	1-pol.2	Zapravení drážek	sada	1,000	2 000,00	2 000,00	
<b>D</b>		<b>6</b>	<b>Úpravy povrchů, podlahy a osazování výplní</b>				<b>22 561,54</b>	
3	K	611311131	Potažení vnitřních rovných stropů vápenným štukem tloušťk. do 3 mm-nokní	m2	16,050	153,00	2 455,65	CS ÚRS 2020 01
4	K	611325421	Oprava vnitřní vápenocementové štukové omítky stropů v rozsahu ploch do 10%	m2	19,000	95,00	1 805,00	CS ÚRS 2020 01
	VV		2,95+16,05		19,000			
5	K	612135101	Hrubá výplň rýh ve stěnách maltou jakékoli šířky rýhy	m2	2,800	500,00	1 400,00	CS ÚRS 2020 01
	VV		(30+10)*0,07		2,800			
	VV		<b>Součet</b>		<b>2,800</b>			
6	K	612311131	Potažení vnitřních stěn vápenným štukem tloušťky do 3 mm-stěna u okna	m2	11,780	115,00	1 354,70	CS ÚRS 2020 01
7	K	612325422	Oprava vnitřní vápenocementové štukové omítky stěn v rozsahu ploch do 30%	m2	58,999	195,00	11 504,81	CS ÚRS 2020 01
	VV		"3-bez 1stěny"(3,1*2+4,9)*2,85-0,8*2		30,035			
	VV		"1"(2,25+1,22)*2*2,85-0,8*2-0,9*2,2+5,3*0,25-0,6*2		16,324			
	VV		"2"(1,75+2,2)*2*1,6		12,640			
	VV		<b>Součet</b>		<b>58,999</b>			
8	K	612325423	Oprava vnitřní vápenocementové štukové omítky stěn v rozsahu ploch do 50%	m2	11,780	335,00	3 946,30	CS ÚRS 2020 01
	VV		"3*4,9*2,85-1,9*1,9+1,9*3*0,25		11,780			
9	K	619991011	Obalení konstrukcí a prvků fólií přilepenou lepící náskou	m2	3,803	25,00	95,08	CS ÚRS 2020 01
	VV		1,9*1,9+0,35*0,55		3,803			
<b>D</b>		<b>9</b>	<b>Ostatní konstrukce a práce, bourání</b>				<b>7 766,95</b>	
10	K	952901111	Vyčištění budov bytové a občanské výstavby při výšce podlaží do 4 m	m2	21,850	95,00	2 075,75	CS ÚRS 2020 01
	VV		2,95+2,85+16,05		21,850			
11	K	952-pc 1	Odvoz a likvidace, háčků a šrouby, lampičky v koupelně	sada	1,000	500,00	500,00	
12	K	952-pc 2	Zapravení dírek v obkladech	sada	1,000	500,00	500,00	
13	K	974031121	Vysekání rýh ve zdivu cihelném hl do 30 mm š do 30 mm	m	30,000	65,00	1 950,00	CS ÚRS 2020 01
14	K	974031122	Vysekání rýh ve zdivu cihelném hl do 30 mm š do 70 mm	m	10,000	78,00	780,00	CS ÚRS 2020 01
15	K	977131119	Vrty příklepovými vrtáky D do 32 mm do cihelného zdiva nebo nrostého betonu	m	1,200	100,00	120,00	CS ÚRS 2020 01
16	K	978011121	Otlučení (osekání) vnitřní vápenné nebo vápenocementové omítky stropů v rozsahu do 10 %	m2	19,000	10,00	190,00	CS ÚRS 2020 01
17	K	978013141	Otlučení (osekání) vnitřní vápenné nebo vápenocementové omítky stěn v rozsahu do 30 %	m2	59,000	20,00	1 180,00	CS ÚRS 2020 01
	VV		59		59,000			
18	K	978013161	Otlučení (osekání) vnitřní vápenné nebo vápenocementové omítky stěn v rozsahu do 50 %	m2	11,780	40,00	471,20	CS ÚRS 2020 01
<b>D</b>		<b>997</b>	<b>Přesun sutě</b>				<b>1 815,60</b>	
19	K	997013213	Vnitrostaveništní doprava sutí a vybouraných hmot pro budovy v do 12 m ručně	t	1,335	300,00	400,50	CS ÚRS 2020 01
20	K	997013501	Odvoz sutí a vybouraných hmot na skládku nebo meziskládku do 1 km se složením	t	1,335	200,00	267,00	CS ÚRS 2020 01
21	K	997013509	Příplatek k odvozu sutí a vybouraných hmot na skládku ZKD 1 km přes 1 km	t	32,040	15,00	480,60	CS ÚRS 2020 01
	VV		1,335*24 *Přepočtené koeficientem množství		32,040			
22	K	997013801	Poplatek za uložení stavebního odpadu na skládce (skládkovné)	t	1,335	500,00	667,50	
<b>D</b>		<b>998</b>	<b>Přesun hmot</b>				<b>1 510,64</b>	
23	K	998018003	Přesun hmot ruční pro budovy v do 24 m	t	1,642	920,00	1 510,64	CS ÚRS 2020 01
<b>D</b>		<b>PSV</b>	<b>Práce a dodávky PSV</b>				<b>109 517,37</b>	
<b>D</b>		<b>725</b>	<b>Zdravotechnika - zařízení předměty</b>				<b>8 040,55</b>	
24	K	725110814	Demontáž klobetu Kombi, odsávací	soubor	1,000	150,00	150,00	CS ÚRS 2020 01
25	K	725112171	Kombi klobet s hlubokým splachováním odpad vodorovný	soubor	1,000	5 300,00	5 300,00	CS ÚRS 2020 01
26	K	725820801	Demontáž baterie nástěnné do G 3 / 4	soubor	1,000	70,00	70,00	CS ÚRS 2020 01
27	K	725831313	Baterie vanová nástěnná páková s příslušenstvím a pohyblivým držákem	soubor	1,000	2 500,00	2 500,00	CS ÚRS 2020 01
28	K	998725202	Přesun hmot procentní pro zařízení předměty v objektech v do 12 m	%	82,200	0,25	20,55	CS ÚRS 2020 01
<b>D</b>		<b>741</b>	<b>Elektroinstalace - silnoproud</b>				<b>38 812,80</b>	
29	K	741110041	Montáž trubka plastová ohebná D přes 11 do 23 mm uložena pevně	m	5,000	40,00	200,00	CS ÚRS 2020 01

PČ	Typ	Kód	Popis	MJ	Množství	J.cena [CZK]	Cena celkem [CZK]	Cenová soustava
30	M	34571063	trubka elektroinstalační ohebná z PVC (ČSN) 2323	m	5,000	5,00	25,00	CS ÚRS 2020 01
31	K	741112001	Montáž krabice zapuštěná plastová kruhová	kus	15,000	93,00	1 395,00	CS ÚRS 2020 01
32	M	34571512	krabice přístrojová instalační 500V, 71x71x42mm	kus	10,000	24,00	240,00	CS ÚRS 2020 01
33	M	34571532	krabice přístrojová odbočná s víčkem z PH, 107x107mm hloubka 50mm	kus	3,000	70,00	210,00	CS ÚRS 2020 01
34	M	34571563	rozvodka krabicová z PH s víčkem a svorkovnicí krabicovou šroubovací s vodiči 20x4mm <sup>2</sup> , D 103mmx50mm	kus	2,000	450,00	900,00	CS ÚRS 2020 01
35	K	741122611	Montáž kabel Cu plný kulatý žíla 3x1,5 až 6 mm <sup>2</sup> uložený nevně (CYKY)	m	150,000	43,00	6 450,00	CS ÚRS 2020 01
36	M	34111030	kabel silový s Cu jádrem 1kV 3x1,5mm <sup>2</sup>	m	70,000	13,50	945,00	CS ÚRS 2020 01
37	M	34111036	kabel silový s Cu jádrem 1kV 3x2,5mm <sup>2</sup>	m	80,000	22,00	1 760,00	CS ÚRS 2020 01
38	K	741122642	Montáž kabel Cu plný kulatý žíla 5x4 až 6 mm <sup>2</sup> uložený nevně (CYKY)	m	15,000	48,00	720,00	CS ÚRS 2020 01
39	M	34111098	kabel silový s Cu jádrem 1kV 5x4mm <sup>2</sup>	m	15,000	55,00	825,00	CS ÚRS 2020 01
40	K	741130001	Ukončení vodič izolovaný do 2,5mm <sup>2</sup> v rozváděči nebo na nástroji	kus	60,000	25,00	1 500,00	CS ÚRS 2020 01
41	K	741130003	Ukončení vodič izolovaný do 4 mm <sup>2</sup> v rozváděči nebo na nástroji	kus	10,000	28,00	280,00	CS ÚRS 2020 01
42	K	741210002	Montáž rozvodnice oceloplechová nebo plastová běžná do 50 kn	kus	1,000	450,00	450,00	CS ÚRS 2020 01
43	M	35713104	rozvodnice nástěnná, neprůhledné dveře, 3 řady, šířka 14 modulárních jednotek	kus	1,000	500,00	500,00	CS ÚRS 2020 01
44	K	741310021	Montáž přepínač nástěnný 5-sériový prostředí normální	kus	3,000	157,00	471,00	CS ÚRS 2020 01
45	M	ABB.0002462.URS	spínač řazení 5 10A bílý	kus	3,000	270,00	810,00	
46	K	741310022	Montáž přepínač nástěnný 6-střídávý prostředí normální	kus	1,000	157,00	157,00	CS ÚRS 2020 01
47	M	34535675	spínač řazení 6 10A bílý	kus	1,000	270,00	270,00	
48	K	741311021	Montáž přípojka sporáková s doutnavkou se zapojením vodičů	kus	1,000	195,00	195,00	CS ÚRS 2020 01
49	M	34536392	spínač páčkový trojpólový 25A nástěnný se signální doutnavkou, 39563-13C	kus	1,000	550,00	550,00	CS ÚRS 2020 01
50	K	741313001	Montáž zásuvka (polo)zapuštěná bezšroubové připojení 2P+PE se zancovním vodičem	kus	2,000	144,00	288,00	CS ÚRS 2020 01
51	M	34555103	zásuvka 1násobná 16A bílý	kus	2,000	78,00	156,00	CS ÚRS 2020 01
52	K	741313003	Montáž zásuvka (polo)zapuštěná bezšroubové připojení 2x(2P+PE) dvojnásobná	kus	7,000	144,00	1 008,00	CS ÚRS 2020 01
53	M	34555121	zásuvka 2násobná 16A bílá	kus	7,000	110,00	770,00	CS ÚRS 2020 01
54	K	741320105	Montáž jistič jednopólový nn do 25 A ve skříní	kus	5,000	90,00	450,00	CS ÚRS 2020 01
55	M	35822109	jistič 1pólový-charakteristika B 10A	kus	3,000	120,00	360,00	CS ÚRS 2020 01
56	M	35822111	jistič 1pólový-charakteristika B 16A	kus	2,000	120,00	240,00	CS ÚRS 2020 01
57	K	741320165	Montáž jistič třípólový nn do 25 A ve skříní	kus	1,000	160,00	160,00	CS ÚRS 2020 01
58	M	35822403	jistič 3pólový-charakteristika B 25A	kus	1,000	680,00	680,00	CS ÚRS 2020 01
59	K	741321033	Montáž proudových chráničů čtyřpólových nn do 25 A ve skříní	kus	2,000	180,00	360,00	CS ÚRS 2020 01
60	M	35889206	chránič proudový 4pólový 25A pracovního proudu 0,03A	kus	2,000	820,00	1 640,00	CS ÚRS 2020 01
61	K	741330335	Montáž ovladač tlačítkový vestavný-objímka se žárovkou	kus	3,000	65,00	195,00	CS ÚRS 2020 01
62	M	34512200	objímka žárovky E14 svorcová 1253-040 termoplast	kus	3,000	50,00	150,00	CS ÚRS 2020 01
63	M	34774102	žárovka LED E27 6W	kus	3,000	70,00	210,00	CS ÚRS 2020 01
64	K	741810001	Celková prohlídka elektrického rozvodu a zařízení do 100 000 - Kč	kus	1,000	2 500,00	2 500,00	CS ÚRS 2020 01
65	K	741811011	Kontrola rozvaděč nn silový hmotnosti do 200 kg	kus	1,000	1 000,00	1 000,00	CS ÚRS 2020 01
66	K	7419-pc 1	D+M zásuvková lišta do kuchyňské linky	sada	1,000	1 400,00	1 400,00	
67	K	7419-pc 2	D+M osvětlení kuchyňské linky pod horníma skříňkama	kus	1,000	1 400,00	1 400,00	
68	K	7419-pc 3	Drobný pomocný instalační materiál (objímky, svorky, sádra atd.)	kus	1,000	800,00	800,00	
69	K	7419-pc 4	Demontáž zásuvky u vany včetně jejího zaslepení	kus	1,000	200,00	200,00	
70	K	7419-pc 6	D+M elektrický přímotop	kus	1,000	4 500,00	4 500,00	
71	K	998741202	Přesun hmot procentní pro silnoprúd v objektech v do 12 m	%	373,200	4,00	1 492,80	CS ÚRS 2020 01

D 766 Konstrukce truhlářské 40 537,04

72	K	766411821	Demontáž truhlářského obložení stěn z palubek	m <sup>2</sup>	11,780	168,00	1 979,04	CS ÚRS 2020 01
73	K	766411822	Demontáž truhlářského obložení stěn podkladových roštů	m <sup>2</sup>	11,780	30,00	353,40	CS ÚRS 2020 01
74	K	766-pc 1	D+m olištování obložkové zárubně v pokoji, výměna zámku	kus	1,000	1 500,00	1 500,00	
75	K	766-pc 2	D+m kuchyňské linky, spodní skříňky cca 120cm(s vynecháním pro sporák) vč.nerez.dřezu, baterie ze spodní horní včetně dřezové 180cm vč TZ	kus	1,000	33 000,00	33 000,00	
76	K	766-pc 3	Seřízení a vyčištění oken	sada	2,000	1 200,00	2 400,00	
77	K	766-pc 4	Oprava dveří v koupelně, seřídít po nátěru a vyčistit kliku	kus	1,000	500,00	500,00	
78	K	998766203	Přesun hmot procentní pro konstrukce truhlářské v objektech v do 24 m	%	447,000	1,80	804,60	CS ÚRS 2020 01

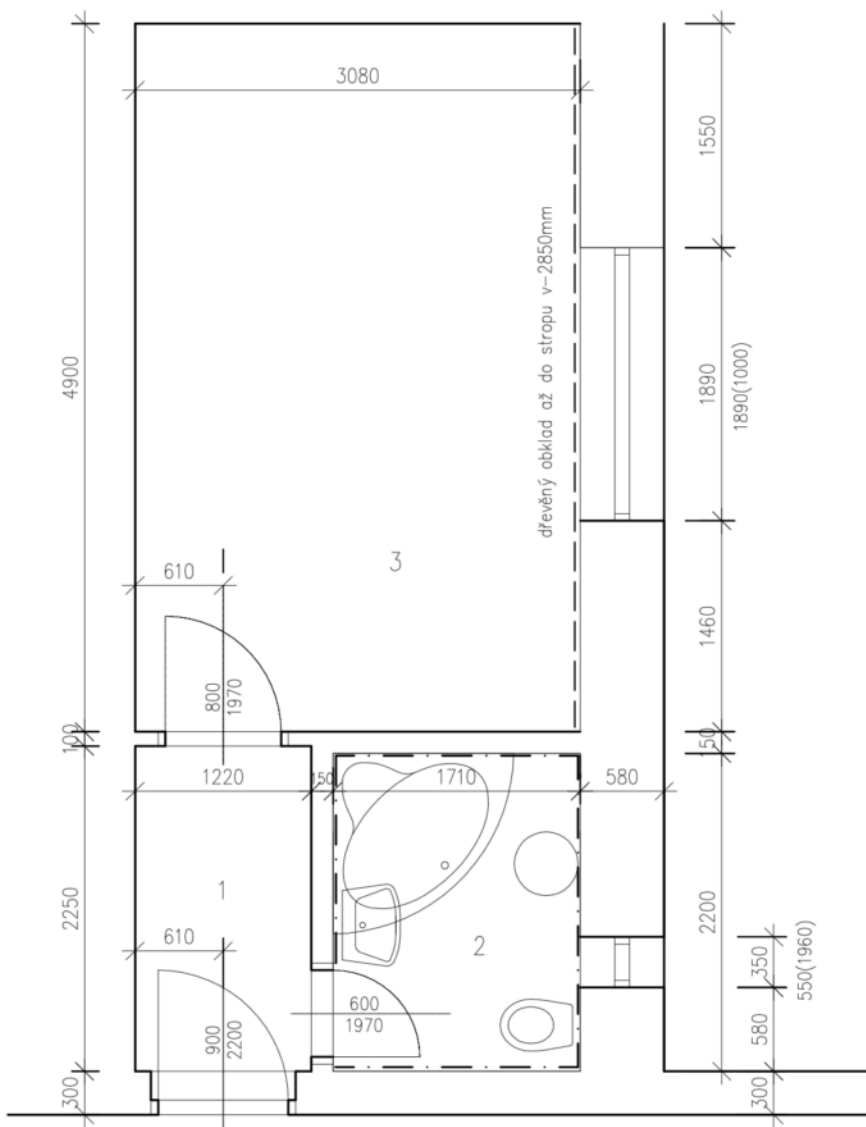
D 775 Podlahy skládané 1 672,75

79	K	775411820	Demontáž soklíků nebo lišt dřevěných připevňovaných vrutů (3,1+4,9)*2	m	16,000	28,00	448,00	CS ÚRS 2020 01
80	K	775413125	Montáž a dodávka podlahové lišty ze dřeva tvrdého nebo měkkého nřinevněné zaklapanutím (3,1+4,9)*2	m	16,000	75,00	1 200,00	CS ÚRS 2020 01
81	K	998775202	Přesun hmot procentní pro podlahy dřevěné v objektech v do 12 m	%	16,500	1,50	24,75	CS ÚRS 2020 01

D 776 Podlahy povlakové 1 350,72



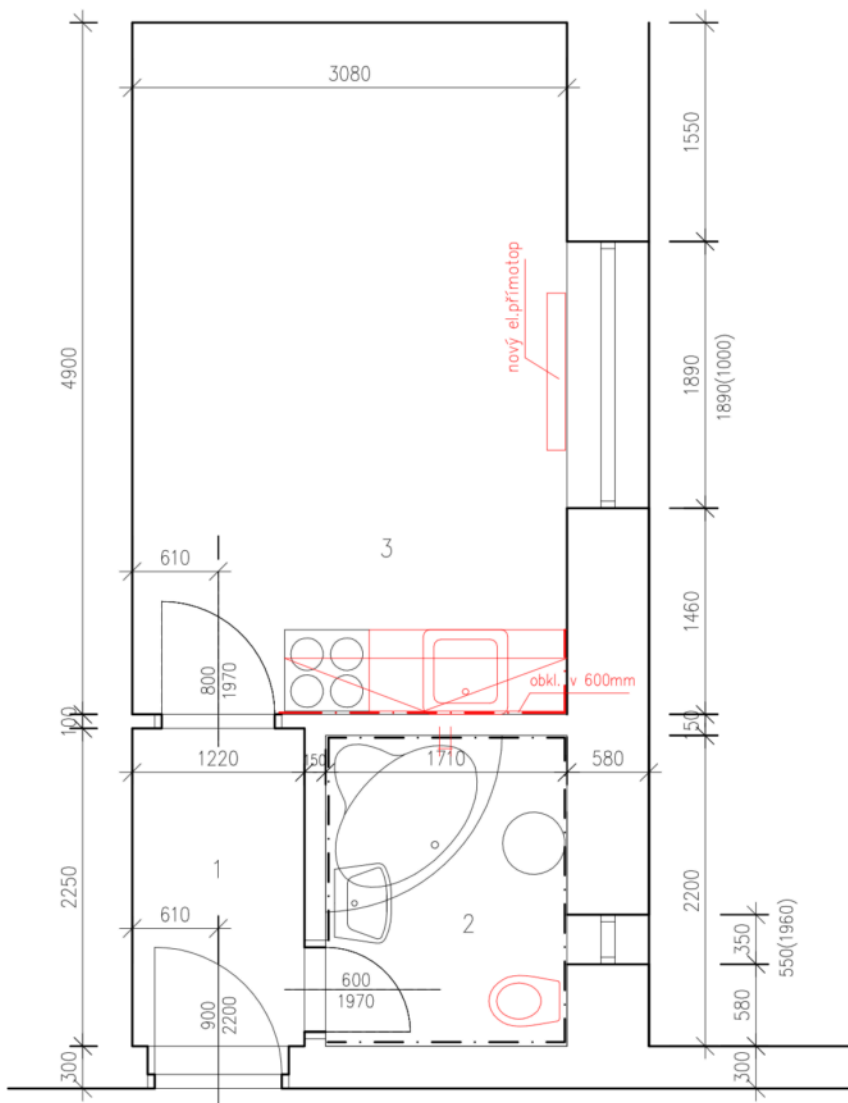
PČ	Typ	Kód	Popis	MJ	Množství	J.cena [CZK]	Cena celkem [CZK]	Cenová soustava
82	K	776421111	Montáž a dod.obvodových lišt lepením-předsín	m	7,000	120,00	840,00	CS ÚRS 2020 01
	vv		(2,25+1,25)*2		7,000			
83	K	776-pc 1	Oprava PVC v předsíni-zařiznutí	sada	1,000	500,00	500,00	
	vv		1		1,000			
84	K	998776201	Přesun hmot procentní pro podlahy povlakové v objektech v do 6 m	%	13,400	0,80	10,72	CS ÚRS 2020 01
<b>D 781 Dokončovací práce - obklady</b>							<b>1 959,88</b>	
85	K	781121011	Nátěr penetrační na stěnu	m2	1,440	30,00	43,20	CS ÚRS 2020 01
	vv		1,8*0,6+0,6*0,6		1,440			
86	K	781151031	Celoplošné vyrovnání podkladu stěrkou tl 3 mm	m2	1,440	210,00	302,40	CS ÚRS 2020 01
87	K	781474114	Montáž obkladů vnitřních keramických hladkých do 22 ks/m2 lepených flexibilním lepidlem	m2	1,440	470,00	676,80	CS ÚRS 2020 01
88	M	59761040	obklad keramický hladký přes 19 do 22ks/m2	m2	1,584	350,00	554,40	CS ÚRS 2020 01
	vv		1,44*1,1 *Přepočtené koeficientem množství		1,584			
89	K	781477111	Příplatek k montáži obkladů vnitřních keramických hladkých za plochu do 10 m2	m2	1,440	45,00	64,80	CS ÚRS 2020 01
90	K	781477114	Příplatek k montáži obkladů vnitřních keramických hladkých za snárování tmelem dvojsložkovým	m2	1,440	25,00	36,00	CS ÚRS 2020 01
91	K	781494111	D+m Plastové profily rohové lepené flexibilním lepidlem	m	1,800	120,00	216,00	CS ÚRS 2020 01
	vv		0,6*3		1,800			
92	K	998781202	Přesun hmot procentní pro obklady keramické v objektech v do 12 m	%	18,936	3,50	66,28	CS ÚRS 2020 01
<b>D 783 Dokončovací práce - nátěry</b>							<b>1 966,50</b>	
93	K	783106801	Odstranění nátěrů z truhlářských konstrukcí obroušením dveře u koupelny	m2	4,140	45,00	186,30	CS ÚRS 2020 01
	vv		0,7*2,1*2+4,8*0,25		4,140			
94	K	783114101	Základní jednonásobný syntetický nátěr truhlářských konstrukcí	m2	4,140	130,00	538,20	CS ÚRS 2020 01
95	K	783117101	Krycí jednonásobný syntetický nátěr truhlářských konstrukcí 2x	m2	4,140	210,00	869,40	CS ÚRS 2020 01
96	K	783122131	Plošné (plně) tmelení truhlářských konstrukcí včetně přebroušení disperzním tmelem	m2	4,140	90,00	372,60	CS ÚRS 2020 01
<b>D 784 Dokončovací práce - malby a tapety</b>							<b>15 177,13</b>	
97	K	784121001	Oškrabání malby v místnostech výšky do 3,80 m	m2	109,687	35,00	3 839,05	CS ÚRS 2020 01
	vv		2,95+2,85+16,05		21,850			
	vv		(3,1+4,9+1,25+2,25+1,71+2,2)*2*2,85		87,837			
	vv		<b>Součet</b>		<b>109,687</b>			
98	K	784121011	Rozmývání podkladu po oškrabání malby v místnostech výšky do 3,80 m	m2	109,687	12,00	1 316,24	CS ÚRS 2020 01
99	K	784151011	Dvojnásobné izolování vodou ředitelnými barvami v místnostech výšky do 3,80 m	m2	1,000	150,00	150,00	CS ÚRS 2020 01
100	K	784181101	Základní jednonásobná penetrace podkladu v místnostech výšky do 3,80m	m2	109,687	25,00	2 742,18	CS ÚRS 2020 01
101	K	784221101	Dvojnásobné bílé malby ze směsí za sucha dobře ošetřivzdorných v místnostech do 3,80 m	m2	109,687	65,00	7 129,66	CS ÚRS 2020 01
<b>D HZS Hodinové zúčtovací sazby</b>							<b>1 140,00</b>	
102	K	HZS2221	Hodinová zúčtovací sazba elektrikář	hod	3,000	380,00	1 140,00	CS ÚRS 2020 01
	vv		"demontáž stávající instalace"2		2,000			
	vv		"vyhledání nápojních míst"1		1,000			
	vv		<b>Součet</b>		<b>3,000</b>			
<b>D VRN Vedlejší rozpočtové náklady</b>							<b>4 500,00</b>	
<b>D VRN3 Zařízení staveniště</b>							<b>1 500,00</b>	
103	K	030001000	Zařízení staveniště	sada	1,000	1 500,00	1 500,00	CS ÚRS 2020 01
<b>D VRN6 Územní vlivy</b>							<b>1 500,00</b>	
104	K	060001000	Územní vlivy	sada	1,000	1 500,00	1 500,00	CS ÚRS 2020 01
<b>D VRN7 Provozní vlivy</b>							<b>1 500,00</b>	
105	K	070001000	Provozní vlivy	sada	1,000	1 500,00	1 500,00	CS ÚRS 2020 01



Tabulka místností

Číslo	Jméno	Plocha m2	Podlaha
1	VSTUP	2.94	PVC
2	WC+KOUP.	2.84	KERAMICKÁ DLAŽBA
3	POKOJ	16.02	LAMINO

<b>Zodp.projektant</b>	[REDACTED]		
<b>Vypracovala</b>	[REDACTED]		
<b>Investor</b>	Statutární město Brno, Městská část Královo Pole, Palackého třída 59, 612 93		
<b>Akce</b>	OPRAVA BYTU Poděbradova 58, byt č. 8 612 93, Brno		
<b>Obsah</b>	PŮDORYS STÁVAJÍCÍ	<b>Datum</b> 07.2020	<b>Měřítko</b> 1:50
			<b>Číslo.výkr.</b> 1



Tabulka místností

Číslo	Jméno	Plocha m <sup>2</sup>	Podlaha
1	VSTUP	2.94	PVC
2	WC+KROUP.	2.84	KERAMICKÁ DLAŽBA
3	POKOJ	16.02	LAMINO

Zodp.projektant

Vypracovala

Investor

Statutární město Brno, Městská část Královo Pole,  
Palackého třída 59, 612 93

Akce

OPRAVA BYTU  
Poděbradova 58, byt č. 8  
612 93, Brno

Obsah

PŮDORYS NOVÝ

Datum

08.2020

Měřítko

1:50

Číslo.výkr.

2