

SMLOUVA O DÍLO č. 196/2020

uzavřená podle ustanovení zákona č. 89/2012 Sb., občanského zákoníku, ve znění pozdějších předpisů

ČLÁNEK I. SMLUVNÍ STRANY A JEJICH ODPOVĚDNÍ ZÁSTUPCI

- Objednatel: Statutární město Brno**, Dominikánské nám. 196/1, 602 00 Brno, Brno - město
zastoupené Ing. Karin Karasovou, starostkou městské části Brno – Královo Pole na základě čl. 13 odst. 2 a 3 obecně závazné vyhlášky statutárního města Brna, ve znění pozdějších změn – Statutu města Brna
IČO: 44992785
DIČ: CZ44992785
Adresa pro doručování: ÚMČ Brno – Královo Pole
Palackého tř. 59, 612 93 Brno
Bankovní spojení: [REDAKCE]
číslo účtu: [REDAKCE]
Tel.: [REDAKCE]
zástupce ve věcech technických: [REDAKCE]
- Zhotovitel: Abixeor s. r. o.**
se sídlem: Kratochvilka 98, 664 91 Kratochvilka
za statutární orgán: Martin Hanák
ve věcech technických: Martin Hanák, Ing. Novák Břetislav
IČO: 24216909
DIČ: CZ24216909
Bankovní spojení: [REDAKCE]
Číslo účtu: [REDAKCE]
Tel., email: [REDAKCE]
Datová schránka: 2ii9urb

Subjekt je zapsán v Obchodním rejstříku vedeném Krajským soudem v Brně sp. zn. C73773.

ČLÁNEK II. ÚVODNÍ USTANOVENÍ

- Zhotovitel prohlašuje, že je na základě živnostenského oprávnění pro činnost provádění staveb, jejich změn a odstraňování, odborně způsobilý zhotovit dílo v rozsahu dohodnutém touto smlouvou.
- Zhotovitel prohlašuje, že se plně seznámil s rozsahem a povahou díla, s místem provádění díla, že jsou mu známy veškeré technické, kvalitativní a jiné podmínky provádění díla a že disponuje takovými kapacitami a odbornými znalostmi, které jsou pro řádné provedení díla nezbytné. Potvrzuje, že prověřil podklady a pokyny, které obdržel od Objednatele do uzavření této Smlouvy.

3. Objednatel se Zhotovitelem uzavírají tuto Smlouvu o dílo, dále jen Smlouva, s ohledem na to, že nabídka Zhotovitele na provedení díla byla dne 08.09.2020 Objednatelem vybrána v rámci veřejné zakázky malého rozsahu s názvem Oprava bytu č. 67 v BD Högrova 6, Brno jako nejvhodnější.

ČLÁNEK III. PŘEDMĚT PLNĚNÍ

1. Předmětem této Smlouvy je závazek Zhotovitele řádně provést ve sjednané době, na své náklady a na své nebezpečí dílo a takto provedené dílo předat Objednateli a tomu odpovídající závazek Objednatele provedené dílo převzít a zaplatit Zhotoviteli cenu za jeho provedení dle čl. VI Smlouvy.
2. Dle dohody smluvních stran je předmětem díla provedení všech stavebních činností, prací a dodávek uvedených ve smlouvě a jejich přílohách v souladu se zadávací dokumentací veřejné zakázky a nabídky Zhotovitele. Předmětem díla je oprava bytu č. 67 v bytovém domě Högrova 6. Dílo musí být způsobilé k dohodnutému účelu. Účelem zhotovení díla je povést opravu bytu tak, aby bylo možné byt řádně a bezpečně užívat.
3. Zhotovitel se zavazuje provést pro Objednatele opravu bytu č. 67 v III. NP budovy na ulici BD Högrova č. 2860/6, způsob užití bytový dům, v Brně – Králově Poli. Budova je součástí pozemku p. č.4259/6, vše zapsané na LV č. 10001 pro katastrální území Královo Pole, obec Brno, u Katastrálního úřadu pro Jihomoravský kraj, Katastrální pracoviště Brno-město (dále také jako „Stavba). Byt je zobrazen v půdorysu, který tvoří přílohu č. 2 této smlouvy.

ČLÁNEK IV. DOBA PLNĚNÍ

1. Zhotovitel je povinen převzít staveniště nejpozději do 1 týdne od nabytí účinnosti smlouvy. Předání staveniště se předpokládá v průběhu září 2020. Zhotovitel pak zahájí práce v den následující po převzetí staveniště.
2. Dílo musí být Zhotovitelem provedeno nejpozději **do 70 dnů** od termínu zahájení prací.

ČLÁNEK V. VLASTNICKÉ PRÁVO K PŘEDMĚTU DÍLA, ODPOVĚDNOST ZA ŠKODU

1. Jednotlivé věci (součásti) se stávají vlastnictvím Objednatele okamžikem jejich zabudování do nemovitosti, byť dílo není dokončeno a je doposud prováděno.
2. Zhotovitel nese odpovědnost za škodu, která vznikne jeho činností při provádění díla nebo v souvislosti s prováděním díla podle této smlouvy včetně nemajetkové újmy, a to i třetím osobám popř. Objednateli až do doby předání a převzetí zhotoveného díla Objednatelem.
3. V případě, že Zhotovitel neodstraní Objednatelem oprávněně uplatněné škody v průběhu provádění díla v dohodnutém termínu a nedojde-li k dohodě, pak ve lhůtě obvyklé, je Objednatel oprávněn zajistit odstranění škod sám nebo třetí osobou na účet Zhotovitele. Objednatel je oprávněn požadovat po Zhotoviteli náhradu škodu v penězích.

4. Zhotovitel nese nebezpečí škody vzniklé na stavebních materiálech, stavebních hmotách, a zařízeních.

ČLÁNEK VI. CENA DÍLA

1. Cena za provedení díla dle čl. III. této smlouvy je stanovena dohodou smluvních stran v souladu se zákonem č. 526/1990 Sb., o cenách, ve znění pozdějších předpisů, přičemž celková cena je cenou pevnou, nepřekročitelnou a nezměnitelnou, po celou dobu provádění díla. Cena díla je stanovena na základě položkového rozpočtu ze dne 8.9.2020, který tvoří jako Příloha č. 1 nedílnou součást této smlouvy. V ceně díla jsou zahrnuty veškeré náklady vynaložené Zhotovitelem v souvislosti s provedením celého díla.

2. Celková cena díla bez DPH **193 524,40 Kč**

(slovy: stodevadesátřítisícpěsetdvacetčtyři korun českých čtyřicet haléřů)

Sazba DPH odpovídá platné právní úpravě v době zdanitelného plnění.

3. Jednotkové ceny použité při tvorbě oceněného výkazu výměr (položkového rozpočtu) v sobě zahrnují zejména:
 - veškeré náklady na řádně a včasné zhotovení bezvadného funkčně způsobilého a kompletního díla způsobilého k dohodnutému účelu, jehož zhotovení je předmětem Smlouvy,
 - veškeré náklady pro zajištění BOZP a požární ochrany dle platných právních předpisů,
 - náklady na přesuny hmot a včetně nákladů na dopravu, uložení sutě a zeminy na skládku, místní poplatky,
 - náklady na zhotovení a odstranění vzorků, předepsané zkoušky, revize a atesty podle platných právních předpisů a technických norem nebo potřebných pro prokázání bezchybné funkce díla,
 - náklady na ochranu díla až do předání díla,
 - náklady na zhotovení a demontáž zařízení staveniště a veškerých výkonů sloužících ke zhotovení díla a pro užívání díla dále potřebných,
 - náklady na dopravně inženýrské opatření po dobu provádění stavby včetně projednání s dotčenými orgány,
 - náklady za spotřebu elektrické energie a vody.
4. Případné vícepráce budou účtovány samostatně, po jejich odsouhlasení oběma smluvními stranami formou písemných dodatků ke Smlouvě a budou uhrazeny na základě samostatné faktury vystavené Zhotovitelem po ukončení provádění díla. K vícepracem, které nebudou před jejich provedením písemně odsouhlaseny Objednatelem, se nepřihlíží.
5. Dohodnou-li se smluvní strany dodatkem ke smlouvě na méněpracech, cena za provedení díla dle odst. 1 tohoto článku se snižuje o hodnotu méněprací odpovídající ceně méněprací dle položkového rozpočtu.
6. Zjišťovací protokol, který bude přílohou faktury, slouží výhradně jako podklad fakturace.

ČLÁNEK VII. PLATEBNÍ PODMÍNKY

1. Objednatel je povinen zaplatit Zhotoviteli cenu za dílo za těchto podmínek:

- 1) Objednatel nebude Zhotoviteli poskytovat platby ceny či její části před předáním díla.
 - 2) Zhotovitel je oprávněn vystavit fakturu nejdříve po předání a převzetí díla, nejpozději však do 15 dnů od převzetí díla.
 - 3) Doba splatnosti daňového dokladu činí 14 dní ode dne doručení daňového dokladu Objednateli na adresu pro doručování uvedenou v záhlaví Smlouvy.
 - 4) Platba ceny bude probíhat v korunách českých.
 - 5) V případě, že o to Objednatel písemně požádá, Zhotovitel prodlouží splatnost daňového dokladu až do 60 dní ode dne převzetí díla.
 - 6) Objednatel prohlašuje, že opravovaný objekt je používán k ekonomické činnosti. Vzhledem k tomu, že předmět této smlouvy jsou stavební práce, které dle § 92 zákona č. 235/2004 Sb., o dani z přidané hodnoty, ve znění pozdějších předpisů, odpovídají číselnému kódu klasifikace produkce CZ-CPA 41 až 43 bude pro výše uvedené stavební práce aplikován režim přenesené daňové povinnosti podle § 92a tohoto zákona.
 - 7) Objednatel nepřijímá elektronické daňové doklady.
 - 8) Zhotovitel je povinen vystavit daňový doklad se všemi náležitostmi daňového dokladu stanovené zákonem č. 235/2004 Sb., o dani z přidané hodnoty, ve znění pozdějších předpisů, a zákonem č. 563/1991 Sb., o účetnictví, ve znění pozdějších předpisů:
 - a. označení Objednatele, včetně sídla, doručovací adresy, IČ, DIČ;
 - b. označení Zhotovitele, včetně sídla, IČ, DIČ;
 - c. evidenční číslo daňového dokladu;
 - d. den vystavení daňového dokladu;
 - e. číslo smlouvy Objednatele, název smlouvy a název VZ „Oprava bytu č. 67 v BD Högrova 6, Brno“
 - f. den uskutečnění plnění;
 - g. splatnost daňového dokladu;
 - h. základ daně;
 - i. sazbu daně a výši daně v české měně;
 - j. doložku „daň odvede zákazník“;
 - k. číslo účtu Zhotovitele, na nějž má být placeno;
2. Přílohou faktury bude vždy technickým dozorem nebo oprávněnou osobou Objednatele podepsaný zjišťovací protokol obsahující soupis skutečně provedených prací, služeb a dodávek s jednotkovou cenou a množstvím u jednotlivých položek. V případě, že daňový doklad nebude obsahovat správné údaje či bude neúplný nebo nebude obsahovat soupis provedených prací, je Objednatel oprávněn daňový doklad vrátit ve lhůtě do data jeho splatnosti Zhotoviteli. Zhotovitel je povinen vystavit nový daňový doklad. Lhůta splatnosti počíná v takovém případě běžet ode dne doručení opraveného či nově vystaveného daňového dokladu Objednateli. Zhotovitel je oprávněn účtovat daňovým dokladem pouze práce, služby a dodávky, které byly Zhotovitelem provedeny v rozsahu odsouhlaseném Objednatelem.
3. Zhotovitel je oprávněn uvést na daňovém dokladu bankovní účet, na nějž má být uhrazena cena, který je shodný s účtem uvedeným v této smlouvě. Změna bankovního účtu zhotovitele je možná pouze na základě písemného dodatku ke smlouvě. Objednatel je oprávněn hradit cenu díla na účet Zhotovitele zveřejněný v registru plátců DPH. Platbu na jiný účet je Objednatel oprávněn odepřít a není tak v prodlení.

ČLÁNEK VIII. PROVÁDĚNÍ DÍLA

1. O předání staveniště Zhotoviteli bude sepsán písemný protokol podepsaný oprávněnými zástupci obou smluvních stran, který bude vyhotoven ve dvou stejnopisech, z nichž každá ze smluvních stran obdrží po jednom jeho vyhotovení.
2. Zhotovitel povede ode dne převzetí staveniště až do podepsání zápisu o předání a převzetí díla nebo v případě, že bude dílo převzato Objednatelem s ojedinělými drobnými vadami až dnem jejich úplného odstranění jeden stavební deník originál a dvě kopie. Jedna kopie stavebního deníku náleží Objednateli, druhá Zhotoviteli. Originál stavebního deníku předá Zhotovitel při převjímacím řízení Objednateli, v případě předání díla s ojedinělými vadami až po odstranění těchto vad. Zápisy ve stavebním deníku nelze považovat za dohodu smluvních stran o změně smlouvy.
3. Zhotovitel je povinen při provádění díla dle této smlouvy dodržovat všechny předpisy o bezpečnosti a ochraně zdraví při práci, předpisy hygienické a požární a další závazné předpisy. Za dodržování těchto předpisů v místě provedení díla i při veškerých činnostech s provedením díla souvisejících nese odpovědnost Zhotovitel. Zhotovitel odpovídá v plném rozsahu i za činnost poddodavatelů.
4. Dílo musí odpovídat minimálně veškerým požadavkům uvedeným v českých technických normách, stavebním technickým osvědčením (§ 3 nařízení vlády č. 163/2002 Sb., kterým se stanoví technické požadavky na vybrané stavební výrobky), technickým podmínkám vztahujícím se k navrhování, posuzování a provádění staveb a stavebních prací a použití výrobků vztahujících se k plnění dle této smlouvy. Dílo bude provedeno v souladu se zákonem č. 183/2006 Sb., o územním plánování a stavebním řádu (Stavební zákon), ve znění pozdějších předpisů, a v souladu s předpisy souvisejícími.
5. Pro dílo použije Zhotovitel jen nové materiály a výrobky odpovídající první jakosti, které mají takové vlastnosti, aby po dobu předpokládané životnosti díla byla, při běžné údržbě, zaručena požadovaná mechanická pevnost a stabilita, požární bezpečnost, hygienické požadavky, ochrana zdraví a životního prostředí, bezpečnost při užívání, ochrana proti hluku, úspora energie. Zhotovitel se zavazuje, že při realizaci díla nepoužije žádný materiál, o kterém je známo, že je škodlivý. Zhotovitel se zavazuje, že k realizaci díla nepoužije materiály, které nemají požadující certifikaci, je-li pro jejich použití podle příslušných právních předpisů.
6. Zhotovitel je povinen při provádění Stavby zajistit dodržování technologických postupů a lhůt.
7. Zhotovitel se zavazuje zajistit provádění díla tak, aby provádění díla:
 - (a) v co nejmenší míře omezovalo užívání okolí místa provádění díla, veřejných prostranství či jiných okolních dotčených bytových a nebytových prostor, pozemků či staveb; a
 - (b) neobtěžovalo třetí osoby a okolní prostory zejména hlukem, pachem, emisemi, prachem, vibracemi, exhalacemi a zastíněním nad míru přiměřenou poměrům.
8. Zhotovitel je oprávněn provádět práce v dobu:

pondělí – pátek 7:00 – 18:00 hod, sobota 8:00 – 14:00 hod, neděle a svátky práce se nesmí provádět.
9. Zhotovitel je povinen při provádění zakrývaných částí díla písemně a prokazatelně vyzvat Objednatele k jejich kontrole před zakrytím v předstihu alespoň tří pracovních dnů; a v případě, že Objednatel kontrolu provedených částí díla neprovede, má se za to, že se zakrytím souhlasí; Zhotovitel uvede tuto skutečnost do stavebního deníku. Nesplní-

li Zhotovitel povinnost informovat Objednatele o zakrývání částí díla, je povinen na žádost Objednatele odkrýt práce, které byly zakryty, nebo které se staly nepřístupnými, na svůj náklad.

10. Objednatel je oprávněn po dobu provádění díla Stavbu průběžně kontrolovat. Objednatel je oprávněn vyhradit si být přítomen kontrole určité části díla, přičemž Zhotovitel je povinen sdělit Objednateli včas termín provádění těchto prací.
11. Zjistí-li Zhotovitel v průběhu provádění stavby, že dílo s ohledem na skryté překážky nemůže být provedeno dohodnutým způsobem, oznámí tuto skutečnost Objednateli a navrhne mu změnu díla. Zhotovitel dokončí Stavbu v termínu dle čl. IV Smlouvy v rozsahu, v kterém mu zjištěné překážky nebrání dokončení Stavby, nesdělí-li Objednatel Zhotoviteli, že má Zhotovitel provádění díla pozastavit. Objednatel pak převezme část díla za podmínek stanovených v čl. IX. Smlouvy, nedohodnou-li se strany, že Objednatel převezme dílo až po zhotovení dodatečných stavebních prací. Změna rozsahu díla (méněpráce i vícepráce) může být sjednána pouze na základě písemného dodatku. Hodnota dodatečných stavebních prací musí odpovídat ceně položek uvedených v položkovém rozpočtu díla a nejsou-li tak uvedeny, tak cenové úrovni díla dle čl. VI smlouvy.
12. Hodlá-li Zhotovitel k provádění díla využít poddodavatele, musí mít Zhotovitel předchozí souhlas Objednatele s vymezením přesného rozsahu díla, které bude poddodavatel provádět. Zhotovitel je povinen zároveň doložit kvalifikaci poddodavatele k poddodávce dle požadavku Objednatele. Bez souhlasu Zhotovitele k provádění poddodávky poddodavatelem odpovídá Zhotovitel za vady díla prováděné poddodávky, jako kdyby ji prováděl sám. Zhotovitel odpovídá za výběr poddodavatele.
13. Zhotovitel je povinen při provádění díla dbát pokynů technického dozoru stavebníka pověřeného Objednatelem dle § 152 zákona č. 183/2006 Sb., o územním plánování a stavebním řádu, (stavební zákon), ve znění pozdějších předpisů, k výkonu dozoru nad prováděním Stavby.
14. Zhotovitel je povinen vyklidit staveniště nejpozději ke dni předání díla Objednateli.
15. Zhotovitel odpovídá za bezpečnost a ochranu zdraví všech osob, které se v prostoru staveniště s jeho vědomím zdržují, i těch, které se zdržují mimo vymezený prostor staveniště v dosahu možného účinku provozní činnosti Zhotovitele.

ČLÁNEK IX. PŘEDÁNÍ DÍLA

1. Zhotovitel je povinen písemně vyzvat Objednatele k převzetí díla nejméně 5 dnů předem. Za výzvu se považuje i zápis do stavebního deníku. Objednatel není povinen dílo převzít před dohodnutým termínem.
2. Zhotovitel je povinen řádně zhotovené dílo bez vad předat Objednateli v dohodnuté době na základě písemného protokolu o předání a převzetí díla podepsaného oprávněnými zástupci smluvních stran, ve kterém Objednatel prohlásí, zda dílo přebírá bez výhrad či s výhradami. Není-li dílo zhotoveno bez vad, není Objednatel povinen dílo převzít. Do protokolu pak Objednatel uvede rovněž důvody, proč odmítá dílo převzít. Převezme-li Objednatel dílo s drobnými ojedinělými vadami, které samy o sobě ani ve spojení s jinými nebrání užívání stavby funkčně nebo esteticky, ani její užívání podstatným způsobem neomezují, uvede Objednatel v předávacím protokole jejich výčet s tím, že se strany dohodnou na termínu jejich odstranění a nedojde-li k dohodě o termínu jejich

odstranění, tak se za termín pro odstranění vad a nedodělků považuje lhůta do 15 dnů od předání díla. Předávací protokol se sepisuje ve dvou vyhotoveních pro každou ze smluvních stran.

3. Při předání díla je Zhotovitel povinen Objednateli předat veškeré doklady související s prováděním díla, tj. zejména stavební deník, veškerá osvědčení o zkouškách a revizích, a certifikaci použitých materiálů a výrobků, revizní zprávy, potvrzené záruční listy, doklady o ověření funkčnosti dodaných zařízení k provedení díla a dodávek a platných právních předpisů, dále doklad prokazující, že Zhotovitel naložil s odpady v souladu se zákonem č. 185/2001 Sb., o odpadech, ve znění pozdějších právních předpisů, a předpisů provádějících, a další doklady prokazující splnění povinností, rozsah díla specifikující jednotlivé položky, které prováděl, poddodavatel.
4. Při předání díla do užívání budou Objednateli předána jména a telefony kontaktních osob Zhotovitele pro případ havárie.

ČLÁNEK X. VADY DÍLA A ZÁRUKA

1. Zhotovitel odpovídá za to, že dílo je zhotoveno v souladu s touto smlouvou, má vlastnosti dohodnuté a není-li to ve smlouvě dohodnuto, že má vlastnosti obvyklé a je způsobilé užití k dohodnutému účelu, a že si tyto vlastnosti podrží po dobu trvání záruky.
2. Zhotovitel odpovídá za vady, jež má dílo v době jeho předání Objednateli a dále za vady, které se projeví v záruční době.
3. **Zhotovitel poskytuje Objednateli záruku za jakost díla v délce 60 měsíců včetně kuchyňské linky.** Záruční doba počíná běžet předáním díla Objednateli.
4. Objednatel splní svou povinnost vytknout Zhotoviteli vady, které mělo dílo v době předání, pokud tak učiní nejpozději do pěti let od předání díla Objednateli. U záručních vad je za řádné vytknutí vady považováno, vytkne-li Objednatel vadu, kterou zjistil Zhotoviteli v záruční lhůtě do konce záruky.
5. Lhůta pro uplatnění práv z vadného plnění ani záruční doba neběží po dobu, po kterou Objednatel nemůže vadné dílo či jeho část užívat a po dobu odstraňování vytknuté vady.
6. Zhotovitel je povinen zahájit práce na odstraňování vad není-li dále uvedeno jinak do 5 dnů od uplatnění vady u Zhotovitele. Objednatel je povinen odstranit vady v dohodnuté době a není-li tato doba dohodnuta, tak nejpozději do 15 dnů od uplatnění vady.
7. U vad, kdy hrozí v důsledku vad vznik škody na majetku, zdraví nebo životě osob, se Zhotovitel zavazuje tyto vady odstranit neprodleně, nejpozději však do 24 hod.
8. V případě, že Zhotovitel vady ve lhůtách dle odst. 6 a 7 tohoto článku neodstraní, je Objednatel oprávněn zajistit odstranění vad prostřednictvím jiné odborně způsobilé osoby, a to na náklady Zhotovitele.
9. Zhotovitel neodpovídá za vady, které byly po převzetí díla způsobeny Objednatelem nebo prokáže-li Zhotovitel, že mu ve splnění povinností ze Smlouvy dočasně nebo trvale zabránila mimořádná nepředvídatelná a nepřekonatelná překážka vzniklá nezávisle na jeho vůli.

ČLÁNEK XI. ODSTOUPENÍ OD SMLOUVY

1. Objednatel je oprávněn odstoupit od smlouvy v případě podstatného porušení této smlouvy Zhotovitelem a dále:
 - a) je-li Zhotovitel v prodlení s převzetím staveniště více než 30 dní;
 - b) je-li Zhotovitel v prodlení s provedením díla v dohodnuté době po dobu delší než 15 kalendářních dnů;
 - c) Zhotovitel přes písemné upozornění provádí práce neodborně nebo v rozporu se smlouvou, právními předpisy, technickými normami nebo s pokyny Objednatele;
 - d) Zhotovitel opustí Stavbu nebo jinak projevuje úmysl nepokračovat v plnění svých povinností dle smlouvy;
 - e) v případě, že se Zhotovitel stane „nespolehlivým plátcem“ dle § 106a zákona č. 235/2004 Sb., o dani z přidané hodnoty, ve znění pozdějších předpisů;
 - f) v případě vydání rozhodnutí o insolvenční Zhotovitele dle zákona č. 182/2006 Sb., o úpadku a způsobech jeho řešení (insolvenční zákon).
2. Zhotovitel je oprávněn od smlouvy odstoupit
 - a) v případě prodlení Objednatele s předáním staveniště Objednatelem ke zhotovení díla více jak 30 dní;
 - b) nebo v případě vstupu Objednatele do likvidace.
3. Smluvní strany mohou od smlouvy odstoupit i ohledně nesplněné části díla.
4. V případě, že některá ze stran odstoupí od smlouvy, je Zhotovitel povinen vyklidit staveniště do 3 dnů od doručení oznámení o odstoupení.
5. Smluvní strany sepíší protokol o rozsahu rozpracovanosti Stavby ke dni odstoupení od Smlouvy. Tento protokol musí obsahovat zejména soupis veškerých uskutečněných prací, služeb a dodávek ke dni odstoupení od smlouvy a jeho odpovídající hodnotu dle rozpočtu.

XII. SANKCE

1. V případě prodlení Zhotovitele s převzetím staveniště je Objednatel oprávněn uplatnit u Zhotovitele smluvní pokutu ve výši 500 Kč za každý i započatý den prodlení.
2. V případě prodlení Zhotovitele s provedením díla, je Objednatel oprávněn uplatnit u Zhotovitele smluvní pokutu ve výši 500Kč za každý i započatý den prodlení.
3. V případě, že Zhotovitel neodstraní vady díla v termínu dle čl. IX a X Smlouvy, je Objednatel oprávněn uplatnit vůči Zhotoviteli smluvní pokutu ve výši 1.000 Kč za každý i započatý den prodlení s odstraněním každé vady.
4. V případě prodlení Objednatele s předáním staveniště je Zhotovitel oprávněn uplatnit vůči Objednateli smluvní pokutu ve výši 500 Kč za každý i započatý den prodlení.
5. Smluvní strana uplatní nárok na smluvní pokutu a její výši písemnou výzvou. Takto vyzvaná smluvní strana je povinna zaplatit uplatněnou smluvní pokutu do 14 dnů od doručení této výzvy.
6. Vedle smluvní pokuty mají smluvní strany právo na náhradu škody ve skutečné výši. Strany si výslovně sjednávají, že se neuplatní ustanovení § 2050 Občanského zákoníku.
7. Nárok na uplatnění smluvní pokuty vzniká bez ohledu na zavinění smluvních stran.

8. Je-li některá ze smluvních stran v prodlení se zaplacením peněžité pohledávky, je věřitel oprávněn uplatnit po dlužníkovi dle § 1970 Občanského zákoníku úrok z prodlení v zákonné výši. Smluvní strany se dohodly, že poukázaná platba se vždy započte nejprve na jistinu, pak na náklady již určené, pak na úroky z prodlení.

ČLÁNEK XIII. ZÁVĚREČNÁ USTANOVENÍ

1. Smluvní strany si sjednávají kontraktační podmínky pro změnu či zrušení této smlouvy:
 - za návrh (nabídka) na změnu či zrušení této smlouvy je ze strany Objednatele považován návrh schválený příslušným orgánem Objednatele;
 - návrh (nabídka) na změnu či zrušení Smlouvy musí být písemná;
 - dohoda o změně či zrušení této Smlouvy vzniká v okamžiku podpisu zástupců obou smluvních stran na jednom písemném smluvním dokumentu označeném jako dodatek;
 - mezi smluvními stranami musí existovat úplný konsenzus o všech smluvních podmínkách bez odchylek;
 - faktické chování smluvních stran se nepovažuje za souhlas se změnou či zrušením Smlouvy.
2. Obě smluvní strany se zavazují neprodleně informovat druhou stranu o jakékoli změně svého právního postavení, jakož i o jiných změnách, které by mohly mít vliv na plnění této Smlouvy.
3. Práva a povinnosti uvedené ve smlouvě se řídí ustanoveními občanského zákoníku č. 89/2012 Sb., v platném znění.
4. Smlouva je sepsána ve 3 vyhotoveních, z nichž 2 obdrží Objednatel a 1 Zhotovitel.
5. Obě smluvní strany prohlašují, že Smlouva byla dohodnuta dle jejich svobodné vůle a nebyla ujednána v tísní nebo za jednostranně nevýhodných podmínek.
6. Smlouva nabývá platnosti podpisem zástupců obou smluvních stran a účinnosti uveřejněním Smlouvy dle zák. č. 340/2015 Sb., o registru smluv. Uveřejnění Smlouvy dle dohody stran zajišťuje Objednatel.
7. Smluvní strany si dohodly, že není možné postoupit práva a povinnosti dle této smlouvy na třetí osobu dle §1895 a násl. Občanského zákoníku.
8. Zhotovitel bere na vědomí, že při poskytování informace, která se týká používání veřejných prostředků souvisejících s touto Smlouvou, se nepovažuje poskytnutí informace o rozsahu a příjemci těchto prostředků za porušení obchodního tajemství (§ 9 odst. 2 zákona č. 106/1999 Sb., o svobodném přístupu k informacím, ve znění pozdějších předpisů).
9. Rozhodnutí o výběru Zhotovitele díla na základě svěřené působnosti zadavatele dle Metodiky pro zadávání veřejných zakázek schválené na 10. schůzi konané dne 10.04.2019 usnesením č. 19R10/16 ve znění pozdějších změn. O výběru Zhotovitele díla rozhodl [redacted] vedoucí Odboru majetkového dne 08.09.2020.
10. Smlouvu o dílo se zhotovitelem schválil [redacted] vedoucí Odboru majetkového dne 21.09.2020.

ROZHODČÍ DOLOŽKA

V případě, že mezi objednatelem a zhotovitelem vznikne jakýkoli majetkový spor z této smlouvy, zavazují se jej řešit především dohodou. Pokud se takový spor nepodaří dohodou odstranit, pak každá ze smluvních stran může podat žalobu buď k soudu, nebo k rozhodci. V případě rozhodčího řízení bude žaloba projednána a bude o ní rozhodnuto jediným rozhodcem panem JUDr. Bc. Martinem Kulhánkem, Ph.D., zapsaným v seznamu České advokátní komory pod ev. č. 8780, a pro případ, že by se tento rozhodcem z jakéhokoliv zákonného důvodu nestal, nebo by ztratil způsobilost k výkonu funkce rozhodce, panem JUDr. Janem Šimečkem, zapsaným v seznamu České advokátní komory pod ev. č. 15784. Rozhodčí řízení se zahajuje písemnou žalobou, která se podává na adresu: Sdružení rozhodců, a. s., Brno, Pražákova 1008/69, PSČ 639 00. Písemná forma žaloby je dodržena také tehdy, je-li tato zaslána v elektronické podobě umožňující nepochybnou identifikaci odesílatele v takovém případě se žaloba podává na e-mailovou adresu: podatelna@sdruzeniurozhodcu.cz nebo do datové schránky, identifikátor: 9pjf8cu. Místo konání rozhodčího řízení je v Brně, řízení může být pouze písemné, ve věci však bude nařízeno ústní jednání vždy, když to rozhodce považuje za vhodné. Odměna rozhodce je splatná ke dni podání žaloby a činí 3 % z hodnoty předmětu sporu, minimálně však 1.500 Kč, za žalobu na vyklizení činí odměna rozhodce 3.000 Kč. K odměně rozhodce se připočítává DPH v zákonem stanovené výši. K nákladům rozhodčího řízení patří zejména odměna rozhodce, hotové výdaje účastníků a jejich zástupců, ušlý výdělek účastníků a jejich zákonných zástupců, náklady důkazů včetně soudního poplatku za dožádání soudu a paušální náhrady nákladů rozhodce za takové dožádání ve výši 1.000 Kč, tlumočné a odměna za zastupování. Soud na návrh kteréhokoliv účastníka může zrušit pravomocný rozhodčí nález z důvodů uvedených v zákoně. Návrh na zrušení rozhodčího nálezu soudem musí být podán do 3 měsíců od doručení rozhodčího nálezu té straně, která se zrušení rozhodčího nálezu domáhá, nestanoví-li zákon jinak.

DOLOŽKA

dle § 41 zák. č. 128/2000 Sb., o obcích (obecní zřízení), ve znění pozdějších předpisů
Vzor smlouvy o dílo byl na straně Objednatele schválen na 19. schůzi Rady městské části Brno – Královo Pole dne 02.10.2019 usnesením č. 19R19/15.

Přílohy:

č. 1 položkový rozpočet

č. 2 půdorys bytu

V Brně dne 23. 09. 2020

za Obj

[Redacted signature area]

Karin Karasová
IČ Brno – Královo Pole

V Brně dne 29. 9. 20

za Zhotovit

[Redacted signature area]

Martin Hanák
jednatel společnosti
Abixeor s. r. o.

REKAPITULACE STAVBY

Kód: Heg6,67
Stavba: Oprava bytu č.67

KSO:
Místo: Hogrova 6,Brno

CC-CZ:
Datum:

Zadavatel:
MmBrna,MČ.Královo Pole

IČ:
DIČ:

Uchazeč:
Abixeor s.r.o.

IČ: 24216909
DIČ: CZ24216909

Projektant:



IČ:
DIČ:
IČ:
DIČ:

Zp

Poznámka:

Cena bez DPH				193 524,40
---------------------	--	--	--	-------------------

DPH základní	Sazba daně	Základ daně	Výše daně
snížená	21,00%	0,00	0,00
	15,00%	193 524,40	29 028,66

Cena s DPH	v	CZK	222 553,06
-------------------	----------	------------	-------------------

Projektant Zpracovatel

Datum a podpis: Razítko Datum a podpis: Razítko

Objednavatel Uchazeč

Datum a podpis: Razítko Datum a podpis: Razítko

REKAPITULACE OBJEKTŮ STAVBY A SOUPISŮ PRACÍ

Kód: Heg6,67

Stavba: Oprava bytu č.67

Místo: Hogrova 6,Brno

Zadavatel: MmBrna,Mč.Královo Pole

Uchazeč: Abixeor s.r.o.

Datum:

Projektant:

Zpracovatel:



Kód	Popis	Cena bez DPH [CZK]	Cena s DPH [CZK]
Náklady z rozpočtů		193 524,40	222 553,06
Heg6,67	Oprava bytu č.67	193 524,40	222 553,06

KRYCÍ LIST SOUPISU PRACÍ

Stavba:

Oprava bytu č.67

KSO:

Místo: Hogrova 6,Brno

CC-CZ:

Datum: 00.01.1900

Zadavatel:

MmBrna,Mč.Královo Pole

IČ:

DIČ:

Uchazeč:

Abixeor s.r.o.

IČ:

24216909

DIČ:

CZ24216909

Projektant:



IČ:

DIČ:

Z:

IČ:

DIČ:

Poznámka:

Cena bez DPH

193 524,40

	Základ daně	Sazba daně	Výše daně
DPH základní	0,00	21,00%	0,00
DPH snížená	193 524,40	15,00%	29 028,66

Cena s DPH

v CZK

222 553,06

Projektant

Zpracovatel

Datum a podpis:

Razítko

Datum a podpis:

Razítko

Objednavatel

Uchazeč

Datum a podpis:

Razítko

Datum a podpis:

Razítko

REKAPITULACE ČLENĚNÍ SOUPISU PRACÍ

Stavba:

Oprava bytu č.67

Místo: Hogrova 6,Brno

Datum: 00.01.1900

Zadavatel: MmBrna,Mč.Královo Pole

Projektant:

Uchazeč: Abixeor s.r.o.

Zpracovatel:

Kód dílu - Popis

Cena celkem [CZK]

Kód dílu - Popis	Cena celkem [CZK]
Náklady ze soupisu prací	193 524,40
HSV - Práce a dodávky HSV	43 358,64
1 - Ostatní	6 000,00
3 - Svislé a kompletní konstrukce	400,00
6 - Úpravy povrchů, podlahy a osazování výplní	14 426,38
9 - Ostatní konstrukce a práce, bourání	13 929,52
997 - Přesun sutě	7 974,34
998 - Přesun hmot	628,40
PSV - Práce a dodávky PSV	133 765,76
721 - Zdravotechnika - vnitřní kanalizace	2 800,00
722 - Zdravotechnika - vnitřní vodovod	4 000,00
725 - Zdravotechnika - zařizovací předměty	1 000,00
735 - Ústřední vytápění - otopná tělesa	600,00
741 - Elektroinstalace - silnoproud	7 200,00
766 - Konstrukce truhlářské	36 400,00
771 - Podlahy z dlaždic	400,00
775 - Podlahy skládané	51 898,40
776 - Podlahy povlakové	6 336,00
781 - Dokončovací práce - obklady	3 103,20
784 - Dokončovací práce - malby a tapety	20 028,16
HZS - Hodinové zúčtovací sazby	1 400,00
VRN - Vedlejší rozpočtové náklady	15 000,00
VRN6 - Územní vlivy	5 000,00
VRN7 - Provozní vlivy	5 000,00

SOUPIS PRACÍ

Stavba:

Oprava bytu č.67

Místo: Hogrova 6,Brno

Datum: 00.01.1900

Zadavatel: MmBrna,Mč.Královo Pole

Projektant:

Uchazeč: Abixeor s.r.o.

Zpracovatel:

PČ	Typ	Kód	Popis	MJ	Množství	J.cena [CZK]	Cena celkem [CZK]	Cenová soustava
Náklady soupisu celkem							193 524,40	
D		HSV	Práce a dodávky HSV				43 358,64	
D		1	Ostatní				6 000,00	
1	K	1-pol.1	Položk.rozpočet a výkaz výměr,schem.púdorys	sada	1,000	4 000,00	4 000,00	
2	K	1-pol.2	Zapravení drážek	sada	1,000	2 000,00	2 000,00	
D		3	Svislé a kompletní konstrukce				400,00	
3	K	310237241	Zazdívká otvorů pl do 0,25 m2 ve zdivu nadzákladovém cihlami náleženými tl do 300 mm	kus	2,000	200,00	400,00	CS ÚRS 2020 01
D		6	Úpravy povrchů, podlahy a osazování výplní				14 426,38	
4	K	611325421	Oprava vnitřní vápenocementové štukové omítky stropů v rozsahu plochv 10%	m2	52,116	175,00	9 120,30	CS ÚRS 2020 01
	VV		4,15*1,57+2,0*1,7+1,55*0,8+3,2*5,5+2,4*3,3+4*3,2+1,65*1,6		52,116			
5	K	612135101	Hrubá výplň rýh ve stěnách maltou jakékoli šířky rýhy	m2	0,600	200,00	120,00	CS ÚRS 2020 01
	VV		0,2*3		0,600			
	VV		Součet		0,600			
6	K	612321121	Vápenocementová omítka hladká jednovrstvá vnitřních stěn	m2	2,160	200,00	432,00	CS ÚRS 2020 01
	VV		(0,6+0,6+2,4)*0,6		2,160			
7	K	612321191	Příplatek k vápenocementové omítce vnitřních stěn za každých dalších 5 mm tloušťky	m2	2,160	200,00	432,00	CS ÚRS 2020 01
8	K	612325422	Oprava vnitřní vápenocementové štukové omítky stěn v rozsahu plochv do 20%	m2	148,604	20,00	2 972,08	CS ÚRS 2020 01
	VV		(4,15+1,6+0,61)*2*2,6-0,8*2*3-0,6*2*2		25,872			
	VV		(1,7+2,0)*2*0,6		4,440			
	VV		(1,55+0,8)*2*0,6		2,820			
	VV		(3,16+5,5)*2*2,6-0,8*2*2-1,55*1,2		39,972			
	VV		(2,4+3,3)*2*2,6-0,7*2-1,55*1,2		26,380			
	VV		(3,2+4)*2*2,6-1,55*1,2-0,8*2		33,980			
	VV		(1,6+1,6)*2*2,6-0,75*2		15,140			
	VV		Součet		148,604			
9	K	619991011	Obalení konstrukcí a prvků fólií přilepenou lepící náskou	m2	6,750	200,00	1 350,00	CS ÚRS 2020 01
	VV		1,5*1,5*3		6,750			
D		9	Ostatní konstrukce a práce, bourání				13 929,52	
10	K	952901111	Vyčištění budov bytové a občanské výstavby při výšce podlaží do 4 m	m2	52,116	20,00	1 042,32	CS ÚRS 2020 01
11	K	952-pc 1	Odvoz a likvidace, háčků a šroubů,konzol,polic,nalepeného zrcadla, nálepek na obkladech	kus	1,000	200,00	200,00	
12	K	952-pc 2	výměna mřížky	kus	3,000	200,00	600,00	
13	K	952-pc 3	Vyčistit dlažbu po odstranění PVC na WC	kus	1,000	200,00	200,00	
14	K	952-pc 4	Vyvěšení dveří	kus	1,000	100,00	100,00	
15	K	971033441	Vybourání otvorů ve zdivu cihelném pl do 0,25 m2 na MVC. nebo MV tl do 300 mm	kus	2,000	230,00	460,00	CS ÚRS 2020 01
	VV		"nápojné místo kanalizace pro myčku"1		1,000			
	VV		"nápojné místo vodovodu pro myčku"1		1,000			
	VV		Součet		2,000			
16	K	974031144	Vysekání rýh ve zdivu cihelném hl do 70 mm š do 150 mm	m	3,000	200,00	600,00	CS ÚRS 2020 01
17	K	978011121	Otlučení (osekání) vnitřní vápenné nebo vápenocementové omítky stropů v rozsahu do 10 %	m2	52,116	50,00	2 605,80	CS ÚRS 2020 01
18	K	978013141	Otlučení (osekání) vnitřní vápenné nebo vápenocementové omítky stěn v rozsahu do 20 %	m2	148,604	50,00	7 430,20	CS ÚRS 2020 01
19	K	978013191	Otlučení (osekání) vnitřní vápenné nebo vápenocementové omítky stěn v rozsahu do 100 %	m2	2,160	120,00	259,20	CS ÚRS 2020 01
	VV		2,16		2,160			
20	K	978059541	Odsekání a odebrání obkladů stěn z vnitřních obkládaček plochv ořes 1 m2	m2	2,160	200,00	432,00	CS ÚRS 2020 01
D		997	Přesun sutě				7 974,34	
21	K	997013213	Vnitrostavební doprava suti a vybouraných hmot pro budov v do 12 m ručně	t	2,659	200,00	531,80	CS ÚRS 2020 01
22	K	997013501	Odvoz suti a vybouraných hmot na skládku nebo mezikládku do 1 km se složením	t	2,659	200,00	531,80	CS ÚRS 2020 01
23	K	997013509	Příplatek k odvozu suti a vybouraných hmot na skládku ŽKD 1 km ořes 1 km	t	63,816	100,00	6 381,60	CS ÚRS 2020 01
	VV		2,659*24 *Přepočtené koeficientem množství		63,816			
24	K	997013801	Poplatek za uložení stavebního odpadu na skládce (skládkovné)	t	2,659	199,00	529,14	CS ÚRS 2020 01
D		998	Přesun hmot				628,40	
25	K	998018003	Přesun hmot ruční pro budovy v do 24 m	t	3,142	200,00	628,40	CS ÚRS 2020 01
D		PSV	Práce a dodávky PSV				133 765,76	
D		721	Zdravotechnika - vnitřní kanalizace				2 800,00	

PČ	Typ	Kód	Popis	MJ	Množství	J.cena [CZK]	Cena celkem [CZK]	Cenová soustava
26	K	721170972	Potrubí z PVC krácení trub DN 50	kus	2,000	200,00	400,00	CS ÚRS 2020 01
27	K	721171903	Potrubí z PP vsazení odbočky do hrdla DN 50	kus	1,000	200,00	200,00	CS ÚRS 2020 01
28	K	721171913	Potrubí z PP propojení potrubí DN 50	kus	2,000	200,00	400,00	CS ÚRS 2020 01
29	K	721174042	Potrubí kanalizační z PP připojovací DN 40	m	3,000	200,00	600,00	CS ÚRS 2020 01
30	K	721194104	Vyvedení a upevnění odpadních výpustek DN 40	kus	1,000	200,00	200,00	CS ÚRS 2020 01
31	K	721226511	Zápachová uzávěrka podomítková pro pračku a myčku DN 40	kus	1,000	200,00	200,00	CS ÚRS 2020 01
32	K	721290111	Zkouška těsnosti potrubí kanalizace vodou do DN 125	m	3,000	200,00	600,00	CS ÚRS 2020 01
33	K	998721202	Přesun hmot procentní pro vnitřní kanalizace v objektech v do 12 m	%	1,000	200,00	200,00	CS ÚRS 2020 01

D 722 Zdravotechnika - vnitřní vodovod 4 000,00

34	K	722174002	Potrubí vodovodní plastové PPR svar polyfuzie PN 16 D 20 x 2 8 mm	m	3,000	200,00	600,00	CS ÚRS 2020 01
35	K	722181211	Ochrana vodovodního potrubí přilepenými termoizolačními trubnicemi z PE tl do 6 mm DN do 22 mm	m	3,000	200,00	600,00	CS ÚRS 2020 01
36	K	722190401	Vyvedení a upevnění výpustku do DN 25	kus	1,000	200,00	200,00	CS ÚRS 2020 01
37	K	722190901	Uzavření nebo otevření vodovodního potrubí při opravách	kus	2,000	200,00	400,00	CS ÚRS 2020 01
38	K	7221-pc 1	Vsazení odbočky do vodovodního potrubí pro napojení přívodu pro myčku	kus	1,000	200,00	200,00	
39	K	7222311	Ventil rohový G 1/2	kus	1,000	200,00	200,00	
40	K	722290226	Zkouška těsnosti vodovodního potrubí závitového do DN 50	m	4,000	200,00	800,00	CS ÚRS 2020 01
41	K	722290234	Proplach a dezinfekce vodovodního potrubí do DN 80	m	4,000	200,00	800,00	CS ÚRS 2020 01
42	K	998722202	Přesun hmot procentní pro vnitřní vodovod v objektech v do 12 m	%	1,000	200,00	200,00	CS ÚRS 2020 01

D 725 Zdravotechnika - zařizovací předměty 1 000,00

43	K	725110814	Demontáž klozetu Kombi, odsávací	soubor	1,000	200,00	200,00	CS ÚRS 2020 01
44	K	725112171	Kombi klozet s hlubokým splachováním odpad vodarovný	soubor	1,000	200,00	200,00	CS ÚRS 2020 01
45	K	725820801	Demontáž baterie nástěnné do G 3 / 4	soubor	1,000	200,00	200,00	CS ÚRS 2020 01
46	K	725831313	Baterie vanová nástěnná páková s příslušenstvím a pohyblivým držákem	soubor	1,000	200,00	200,00	CS ÚRS 2020 01
47	K	998725203	Přesun hmot procentní pro zařizovací předměty v objektech v do 24 m	%	1,000	200,00	200,00	CS ÚRS 2020 01

D 735 Ústřední vytápění - otopná tělesa 600,00

48	K	735-01	Demontáž stávající ho otopného tělesa vč. armatur a vyzuštění vodv	sada	1,000	200,00	200,00	
49	K	735-02	D+M nové otopné těleso-žebřík, vč. armatur, úpravy potrubí napuštění vody do systému	sada	1,000	200,00	200,00	
50	K	998735203	Přesun hmot procentní pro otopná tělesa v objektech v do 24 m	%	1,000	200,00	200,00	CS ÚRS 2020 01

D 741 Elektroinstalace - silnoproud 7 200,00

51	K	741310021	Montáž přepínač nástěnný 5-sériový prostřední normální	kus	2,000	200,00	400,00	CS ÚRS 2020 01
52	M	34535575	spínač řazení 5 10A bílý	kus	2,000	200,00	400,00	CS ÚRS 2020 01
53	K	741313001	Montáž zásuvka (polo)zapuštěná bezšroubové připojení 2P+PE se zanojením vodičů	kus	3,000	200,00	600,00	CS ÚRS 2020 01
54	M	34555103	zásuvka 1násobná 16A bílý	kus	3,000	200,00	600,00	CS ÚRS 2020 01
55	K	741313003	Montáž zásuvka (polo)zapuštěná bezšroubové připojení 2x(2P+PE) dvojnásobná	kus	6,000	200,00	1 200,00	CS ÚRS 2020 01
56	M	34555121	zásuvka 2násobná 16A bílá	kus	6,000	200,00	1 200,00	CS ÚRS 2020 01
57	K	741321033	Montáž proudových chráničů čtyřpólových nn do 25 A ve skříní	kus	2,000	200,00	400,00	CS ÚRS 2020 01
58	M	35889206	chránič proudový 4pólový 25A pracovního proudu 0,03A	kus	2,000	200,00	400,00	CS ÚRS 2020 01
59	K	741330335	Montáž ovladač tlačítkový vestavný-objímka se žárovkou	kus	2,000	200,00	400,00	CS ÚRS 2020 01
60	M	34512200	objímka žárovky E14 svorcová 1253-040 termoplast	kus	2,000	200,00	400,00	CS ÚRS 2020 01
61	M	34774102	žárovka LED E27 6W	kus	2,000	200,00	400,00	CS ÚRS 2020 01
62	K	741810001	Celková prohlídka elektrického rozvodu a zařízení do 100 000 - Kč	kus	1,000	200,00	200,00	CS ÚRS 2020 01
63	K	741811011	Kontrola rozvaděč nn silový hmotnosti do 200 kg	kus	1,000	200,00	200,00	CS ÚRS 2020 01
64	K	7419-pc 1	Doplnění popisu obvodů do bytového rozvaděče	sada	1,000	200,00	200,00	
65	K	998741202	Přesun hmot procentní pro silnoproud v objektech v do 12 m	%	1,000	200,00	200,00	CS ÚRS 2020 01

D 766 Konstrukce truhlářské 36 400,00

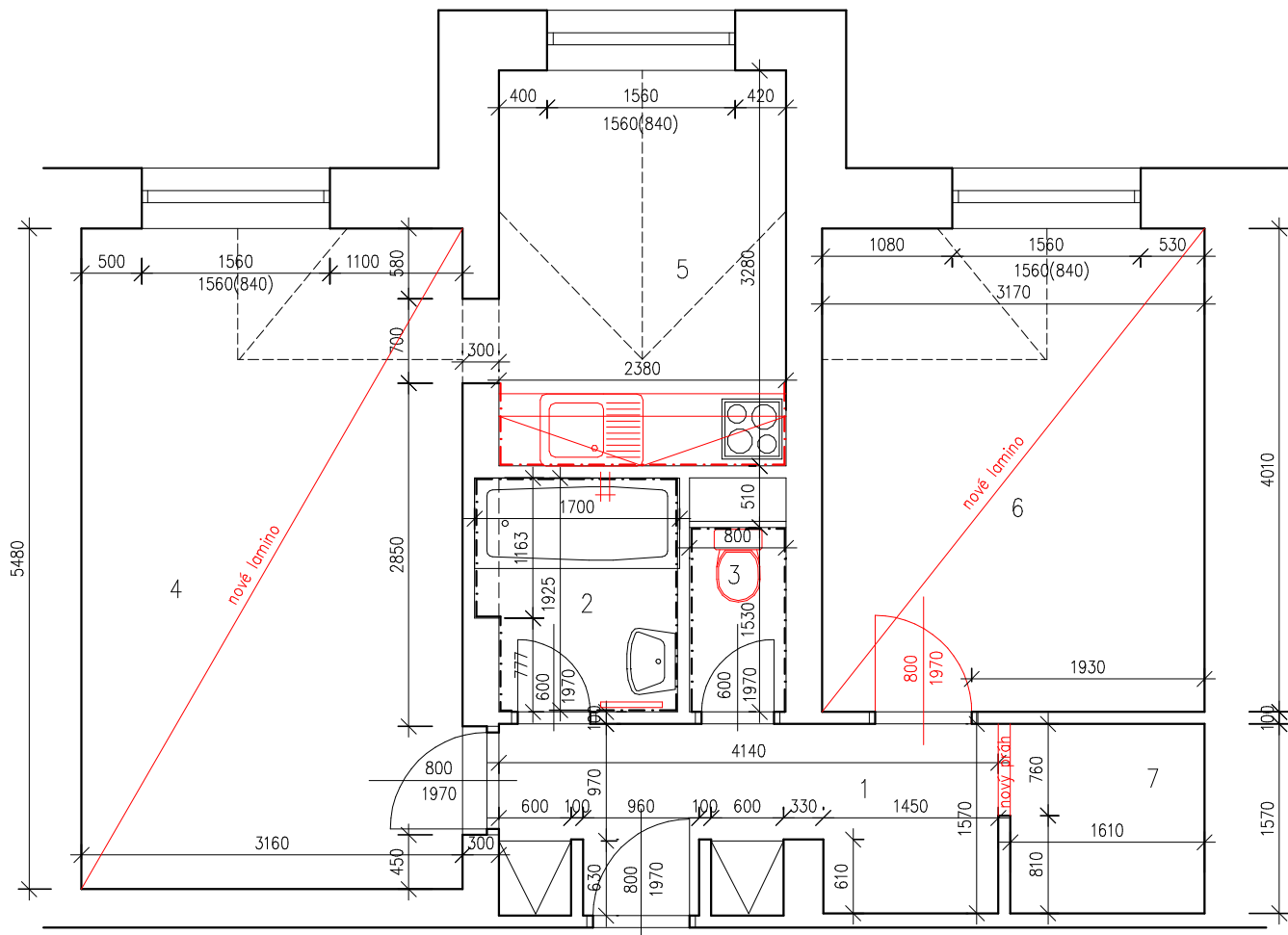
66	K	766660001	Montáž dveřních křidel otvíravých jednokřídlových s do 0 8 m do ocelové zárubně	kus	1,000	200,00	200,00	CS ÚRS 2020 01
67	M	MSN.0027324.U RS	dveře interiérové jednokřídle plně-podobné,včetně kování klik a zámku. 80x197	kus	1,000	200,00	200,00	
68	K	766662811	Demontáž truhlářských prahů dveří jednokřídlových	kus	1,000	200,00	200,00	CS ÚRS 2020 01
69	K	766-pc 3	Seřízení oken	kus	3,000	200,00	600,00	
70	K	766-pc 4	D+m kuchyňské linky,spodní skřínky cca 175cm vč.nerez.dřezu, baterie, horní včetně digestoře 235cm-viz TZ	kus	1,000	35 000,00	35 000,00	
71	K	998766203	Přesun hmot procentní pro konstrukce truhlářské v objektech v do 24 m	%	1,000	200,00	200,00	CS ÚRS 2020 01

D 771 Podlahy z dlaždic 400,00

72	K	771-pc 1	Oprava soklu cca 1m	m	1,000	200,00	200,00	
73	K	998771203	Přesun hmot procentní pro podlahy z dlaždic v objektech v do 24 m	%	1,000	200,00	200,00	CS ÚRS 2020 01

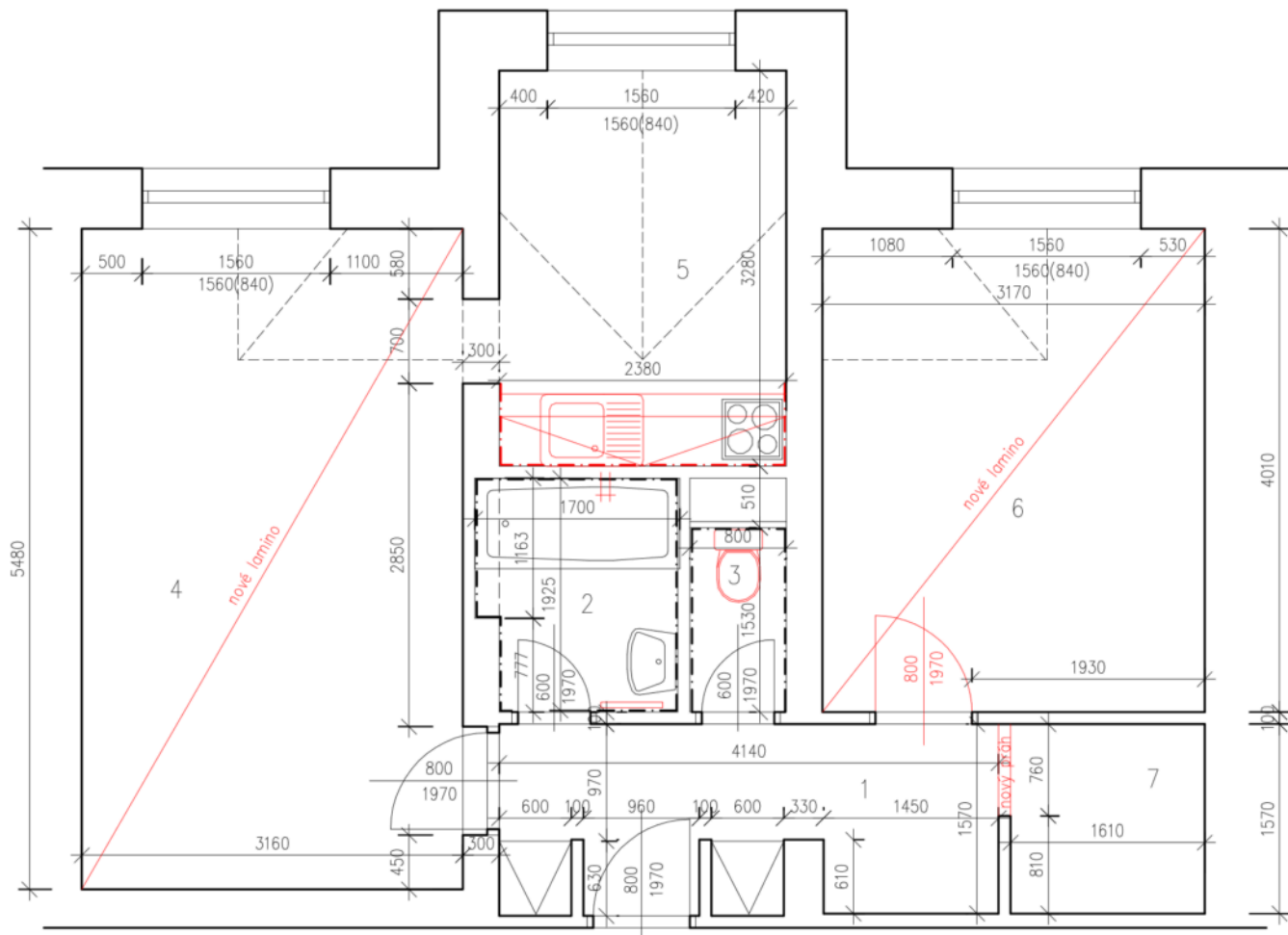
D 775 Podlahy skládané 51 898,40

PČ	Typ	Kód	Popis	MJ	Množství	J.cena [CZK]	Cena celkem [CZK]	Cenová soustava
74	K	775411820	Demontáž soklíků nebo lišt dřevěných připevňovaných vrutů (3,2+5,5+3,2+4,0)*2	m	31,800	200,00	6 360,00	CS ÚRS 2020 01
	VV				31,800			
75	K	775413120	Montáž podlahové lišty ze dřeva tvrdého nebo měkkého nřevněné vrutů s nřetmelením	m	31,800	200,00	6 360,00	CS ÚRS 2020 01
76	M	61418151	lišta podlahová dřevěná dub 28x28mm	m	34,980	200,00	6 996,00	CS ÚRS 2020 01
	VV		31,8*1,1 *Přepočtené koeficientem množství		34,980			
77	K	775429124	Montáž a dodávka podlahové lišty přechodové	m	1,000	200,00	200,00	CS ÚRS 2020 01
78	K	775541111	Montáž podlah plovoucích z lamel dýchovaných a laminovaných lepených v drážce š. dílce do 150 mm	m2	30,560	200,00	6 112,00	CS ÚRS 2020 01
	VV		3,2*5,5+3,2*4,05		30,560			
79	M	61151044	podlaha lamelová	m2	33,616	200,00	6 723,20	CS ÚRS 2020 01
	VV		30,56*1,1 *Přepočtené koeficientem množství		33,616			
80	K	775591191	Montáž podložky vyrovnávací a tlumící pro plovoucí podlahu	m2	30,560	200,00	6 112,00	CS ÚRS 2020 01
81	M	MLT.100009101	pás termoizolační MIRELON 2mm šíře 1, 1m bez povrchové úpravy	m	33,616	200,00	6 723,20	
	VV		30,56*1,1 *Přepočtené koeficientem množství		33,616			
82	K	775-pc 1	Oprava podlahy pod lamino	m2	30,560	200,00	6 112,00	
83	K	998775203	Přesun hmot procentní pro podlahy dřevěné v obiektch v do 24 m	%	1,000	200,00	200,00	CS ÚRS 2020 01
D 776 Podlahy povlakové							6 336,00	
84	K	776201812	Demontáž lepených povlakových podlah s podložkou včetně soklíků-WC	m2	1,280	200,00	256,00	CS ÚRS 2020 01
	VV		(1,6*0,8)		1,280			
85	K	776201814	Demontáž povlakových podlahovin volně položených podlepených páskou-pokoi č.4.6	m2	30,400	200,00	6 080,00	CS ÚRS 2020 01
	VV		5,5*3,2+3,2*4,0		30,400			
D 781 Dokončovací práce - obklady							3 103,20	
86	K	781474114	Montáž obkladů vnitřních keramických hladkých do 22 ks/m2 lepených flexibilním lepidlem-za kuchyňskou linkou	m2	2,160	200,00	432,00	CS ÚRS 2020 01
87	M	59761040	obkládačky keramické	m2	2,376	200,00	475,20	CS ÚRS 2020 01
	VV		2,16*1,1 *Přepočtené koeficientem množství		2,376			
88	K	781479191	Příplatek k montáži obkladů vnitřních keramických hladkých za plochu do 10 m2	m2	2,160	200,00	432,00	CS ÚRS 2020 01
89	K	781479196	Příplatek k montáži obkladů vnitřních keramických hladkých za snřrování tmelem dvojsložkovým	m2	2,160	200,00	432,00	CS ÚRS 2020 01
90	K	781494111	Plastové profily rohové lepené flexibilním lepidlem	m	2,400	200,00	480,00	CS ÚRS 2020 01
91	K	781495111	Penetrace podkladu vnitřních obkladů	m2	2,160	200,00	432,00	CS ÚRS 2020 01
92	K	781-pc 1	Doplnění soklu cca 1m podobným soklem	m	1,000	200,00	200,00	
93	K	998781203	Přesun hmot procentní pro obklady keramické v obiektch v do 24 m	%	1,000	220,00	220,00	CS ÚRS 2020 01
D 784 Dokončovací práce - malby a tapety							20 028,16	
94	K	784121001	Oškrabání malby v místnostech výšky do 3,80 m	m2	245,352	20,00	4 907,04	CS ÚRS 2020 01
	VV		52,12		52,120			
	VV		(1,6+4,15+0,6+2+1,7+1,55+0,8+3,16+5,5+2,4+3,3+3,2+4+1,6+1,6)*2*2,6		193,232			
	VV		Součet		245,352			
95	K	784121011	Rozmývání podkladu po oškrabání malby v místnostech výšky do 3.80 m	m2	245,352	20,00	4 907,04	CS ÚRS 2020 01
96	K	784151011	Dvojnásobné izolování vodou ředitelnými barvami v místnostech výšky do 3.80 m	m2	2,000	200,00	400,00	CS ÚRS 2020 01
97	K	784181101	Základní jednonásobná penetrace podkladu v místnostech výšky do 3.80m	m2	245,352	20,00	4 907,04	CS ÚRS 2020 01
98	K	784221101	Dvojnásobné bílé malby ze směsí za sucha dobře otřruvzdorných v místnostech do 3.80 m	m2	245,352	20,00	4 907,04	CS ÚRS 2020 01
D HZS Hodinové zůctovací sazby							1 400,00	
99	K	HZS2211	Hodinová zůctovací sazba instalatér	hod	4,000	200,00	800,00	CS ÚRS 2020 01
	VV		"drobné pomocné instalatérské práce"4		4,000			
	VV		Součet		4,000			
100	K	HZS2221	Hodinová zůctovací sazba elektrikář	hod	3,000	200,00	600,00	CS ÚRS 2020 01
	VV		"demontáž vypínačů a zásuvek dle TZ, oprava zásuvky pro pračku"3		3,000			
	VV		Součet		3,000			
D VRN Vedlejší rozpočtové náklady							15 000,00	
101	K	030001000	Zařzení staveniště	sada	1,000	5 000,00	5 000,00	CS ÚRS 2020 01
D VRN6 Územní vlivy							5 000,00	
102	K	060001000	Územní vlivy	sada	1,000	5 000,00	5 000,00	CS ÚRS 2020 01
D VRN7 Provozní vlivy							5 000,00	
103	K	070001000	Provozní vlivy	sada	1,000	5 000,00	5 000,00	CS ÚRS 2020 01



TABULKA MÍSTNOSTÍ					
ČÍSLO	NÁZEV MÍSTNOSTI	PODL. KRYTINA	VÝŠKA MÍSTNOSTI	PLOCHA	POZNÁMKA
1	CHODBA	KER.DLAŽBA	2600mm	5.66m ²	
2	KOUPELNA	PVC	2600mm	3,05m ²	
3	WC	KER.DLAŽBA	2600mm	1.23m ²	
4	POKOJ	PARKETY	2600mm	17.32m ²	
5	KUCHYŇĚ	KER.DLAŽBA	2600mm	7.81m ²	
6	POKOJ	PARKETY	2600mm	12.72m ²	
7	KOMORA	PVC	2600mm	2.53m ²	

Zodp.projektant	ing.Eva Ševelová, Loděnice 50, 671 75	
Vypracovala	ing.Eva Ševelová, Loděnice 50, 671 75	
Investor	Statutární město Brno, Městská část Královo Pole, Palackého třída 59, 612 93	
Akce	OPRAVA BYTU Hógrova 6, byt č. 67 612 93, Brno	
Obsah PŮDORYS NOVÝ	Datum 08.2020	Měřítko 1:50
		Číslo.výkr. 1



TABULKA MÍSTNOSTÍ

ČÍSLO	NÁZEV MÍSTNOSTI	PODL. KRYTINA	VÝŠKA MÍSTNOSTI	PLOCHA	POZNÁMKA
1	CHODBA	KER.DLAŽBA	2600mm	5.66m ²	
2	KOUPELNA	PVC	2600mm	3,05m ²	
3	WC	KER.DLAŽBA	2600mm	1.23m ²	
4	POKOJ	PARKETY	2600mm	17.32m ²	
5	KUCHYNĚ	KER.DLAŽBA	2600mm	7.81m ²	
6	POKOJ	PARKETY	2600mm	12.72m ²	
7	KOMORA	PVC	2600mm	2.53m ²	

Zodp.projektant

Vypracovala

Investor

Statutární město Brno, Městská část Královo Pole, Palackého
třída 59, 612 93

Akce

OPRAVA BYTU
Hógrova 6, byt č. 67
612 93, Brno

Obsah PŮDORYS NOVÝ

Datum 08.2020

Měřítko

1:50

Číslo.výkr.

1