
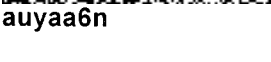


SMLOUVA O DÍLO č. 2020174

k zajištění servisních služeb na koncových prvcích jednotného systému varování a vyrozumění, uzavřená podle § 2586 a násl. zákona č. 89/2012 Sb., občanský zákoník, ve znění pozdějších předpisů (dále jen „občanský zákoník“), kterou uzavřely tyto smluvní strany:

Česká republika – Hasičský záchranný sbor Ústeckého kraje

se sídlem: Horova 1340/10, 400 01 Ústí nad Labem
IČO: 70886300
DIČ: CZ70886300 (není plátce DPH)
Zastoupená: plk. Ing. Romanem Vyskočilem, ředitelem HZS Ústeckého kraje
Bankovní spojení: 
Číslo účtu: 
ID Datové schránky: auyaa6n

(dále jen „objednatel“)

a

název

HARICOM, spol. s r.o.

se sídlem: Koněvova 2755/65a, 130 00 Praha 3
IČO: 43875254
DIČ: CZ43875254

Zapsaná v obchodním rejstříku vedeném u Městského soudu v Praze, oddíl C, vložka 4834

Zastoupená: 
Bankovní spojení: 
Číslo účtu: 
ID Datové schránky: u3bcevm

(dále jen „zhotovitel“)

(společně jen jako „smluvní strany“)

Čl. I

Předmět plnění

1. Předmětem této smlouvy je závazek zhotovitele provádět pro objednatele řádně, včas a s veškerou odbornou péčí, na svůj náklad a nebezpečí dílo spočívající v pravidelném servisu, opravách, revizích elektroinstalací a dalších činnostech souvisejících s provozem koncových prvků (dále jen „KP“) jednotného systému varování a vyrozumění (dále jen „JSVV“), v rozsahu stanoveném touto smlouvou a příslušnými právními předpisy (dále jen „dílo“) a závazek objednatele řádně dokončené dílo prosté vad a nedodělků vždy od zhotovitele převzít a zaplatit za něj zhotoviteli cenu dle čl. III této smlouvy. Seznam KP JSVV, jichž se smlouva týká, včetně jejich typu a umístění, je obsažen v příloze č. 1 této smlouvy.
2. Dojde-li při realizaci díla k jakýmkoli změnám, doplňkům nebo rozšíření předmětu díla vyplývajících z podmínek při provádění díla, z odborných znalostí zhotovitele, je zhotovitel povinen provést soupis jím navrhovaných změn nebo rozšíření, ocenit jej a předložit tento soupis objednateli k odsouhlasení formou písemného dodatku ke smlouvě. Teprve po odsouhlasení navržených změn objednatelem v písemném dodatku k této smlouvě je zhotovitel oprávněn změny realizovat a požadovat případnou úhradu poskytnutého plnění nad rámec původního díla.
3. Zhotovitel nenabývá vlastnické právo k dílu.
4. Zhotovitel výslovně prohlašuje, že disponuje příslušnou odborností ve vztahu k předmětu plnění a plnění dle této smlouvy bude poskytovat vždy v nejvyšší kvalitě a v souladu s platnými právními a technickými předpisy.



Čl. II

Doba a místo plnění, rozsah a způsoby realizace díla...předání a převzetí díla

1. Časové rozmezí mezi dvěma pravidelnými kontrolami každého KP je max. 24 měsíců, časové rozmezí mezi revizemi elektroinstalací je 36 měsíců, nestanoví-li revizní technik u daného KP jinak.
2. Místem plnění a realizace díla jsou místa konkrétní dislokace a umístění KP JSVV vymezená v příloze č. 1 této smlouvy.
3. Práce zhotovitele se dělí do těchto kategorií:
 - a) pravidelné kontroly KP;
 - b) revize elektroinstalací KP;
 - c) ostatní servisní práce.
4. V rámci pravidelné kontroly je zhotovitel povinen na daném KP JSVV provést tyto úkony:
 - a) kontrola mechanického stavu KP a jeho nosné konstrukce;
 - b) kontrola stavu přívodních kabelů a elektrické izolace KP;
 - c) kontrola ochrany KP před účinky atmosférických přepětí;
 - d) kontrola funkčnosti místního ovládání KP;
 - e) kontrola KP spuštěním zkušebního signálu (v případě elektronické sirény tichý test);
 - f) drobné opravy v rámci pravidelné kontroly (např. výměna vadných pojistek či drobného instalačního materiálu);
 - g) oprava nátěru sirény, je-li třeba;
 - h) kontrola dobíjení a stavu akumulátorů, pokud je KP obsahuje;
 - i) zápis uskutečnění servisu do servisní karty uložené v ovládací skříni sirény včetně data a jména pracovníka, který servis provedl, u ostatních činností též důvod a rozsah provedených prací.
5. V rámci revize elektroinstalace KP je zhotovitel povinen:
 - a) provést kontrolu všech součástí KP dle ČSN 33 1500;
 - b) vyhotovit příslušnou revizní zprávu a tuto doručit objednateli do 60 dnů od provedení revize;
 - c) v případě zjištění nedostatků majících vliv na bezpečnost provozu KP tyto nedostatky na místě odstranit;
 - d) není-li možné nedostatky dle odst. 5 c) s přiměřeným úsilím odstranit, odpojit daný KP od napájení a informovat o této skutečnosti objednatele.
6. Ostatní servisní práce provádí zhotovitel pouze na výslovnou žádost objednatele a tyto zahrnují zejména:
 - a) kontroly KP po nahlášených poruchách;
 - b) opravy KP prováděné na vyžádání;
 - c) montáže, demontáže a přemístění KP;
 - d) úpravy elektroinstalací KP.
7. Objednatel je oprávněn odmítnout převzít dílo, pokud vykazuje zjevné vady v době předání a to i takové, které nebrání jeho užití k obvyklému účelu.

Čl. III

Cena a platební podmínky

1. Cena díla byla stanovena dohodou smluvních stran ve výši takto:
 - a) Pravidelné kontroly KP dle čl. II odst. 2 písm. a) provádí zhotovitel za předem stanovenou cenu:

bez DPH	950,00 Kč
DPH 21%	199,50 Kč
vč. DPH	1 149,50 Kč

Uvedená cena zahrnuje veškeré náklady zhotovitele spojené s provedením jedné pravidelné kontroly, včetně dopravy na místo plnění a zpět do sídla zhotovitele, vyjma nákladů na materiál




použitý k provedení případných drobných oprav, přesáhla-li cena použitého materiálu 100,00 Kč bez DPH.

- b) Revize elektroinstalací KP dle čl. II odst. 2 písm. b) provádí zhotovitel za předem stanovenou cenu:

bez DPH	600,00 Kč
DPH 21%	126,00 Kč
vč. DPH	726,00 Kč

Uvedená cena zahrnuje veškeré náklady zhotovitele spojené s provedením jedné revize elektroinstalace, včetně dopravy na místo plnění a zpět do sídla zhotovitele, vyjma nákladů na materiál použitý k provedení případných drobných oprav, přesáhla-li cena použitého materiálu 100,00 Kč bez DPH.

- c) Práce uvedené v čl. II odst. 2 písm. c) jsou zpoplatněny sazbou 240 Kč bez DPH za jednu hodinu práce jednoho pracovníka zhotovitele. Sjednaná cena práce se navyšuje o cenu dodaného materiálu, přesáhla-li cena použitého materiálu 200,- Kč včetně DPH a náklady na dopravné do místa plnění a zpět ve výši 8 Kč/za 1 ujetý km, maximálně však do vzdálenosti 150 km ze sídla zhotovitele do místa plnění. Cesta pracovníků zhotovitele do místa plnění není považována za výkon práce dle věty první.
2. Sjednanou hodinovou i paušální sazbu je možné navýšit pouze v případě změny zákonné výše daně z přidané hodnoty, a to pouze v rozsahu této změny, takovou změnu lze uplatnit bez dalšího. Zhotovitel je oprávněn 1x ročně navrhnout zvýšení paušální úhrady nebo hodinové sazby, došlo-li k nárůstu indexu spotřebitelských cen a to pouze ve výši odpovídající tomuto nárůstu. Návrh musí být písemný. Je-li návrh odůvodněný, je objednatel povinen jej akceptovat a do 1 měsíce uzavřít se zhotovitelem příslušný dodatek smlouvy.
3. Úhrada ceny díla se uskuteční na základě faktury (daňového dokladu) vystaveného zhotovitelem po poskytnutí plnění objednateli bez vad a nedodělků. Faktura v českém jazyce vystavená zhotovitelem musí obsahovat všechny údaje uvedené v § 29 zákona č. 235/2004 Sb., o dani z přidané hodnoty, ve znění pozdějších předpisů (dále jen „ZDPH“), § 435 občanského zákoníku, evidenční číslo smlouvy a dále vyčíslení zvlášť ceny díla v Kč bez DPH, zvlášť DPH a celkovou cenu díla v Kč včetně DPH. Zhotovitel se zavazuje předat fakturu (daňový doklad) objednateli nejpozději 14 dnů po převzetí díla objednatelům.
4. Lhůta splatnosti faktury se stanovuje na 30 dnů ode dne jejího doručení objednateli. Faktura předložená v prosinci daného kalendářního roku musí být objednateli prokazatelně doručena do 20. prosince. Při doručení po tomto termínu se sjednává splatnost faktury v délce 60 dnů. Pokud nemá zhotovitel účet zřízený v peněžním ústavu na území České republiky, bankovní poplatky za zahraniční platbu jdou na vrub zhotovitele. Zhotovitel je povinen přiložit k faktuře originál předávacího protokolu a položkový rozpis fakturované částky.

Elektronické faktury musí být doručeny prostřednictvím datové schránky, nebo na e-podatelnu: 

5. Zálohové platby objednatel neposkytuje a zhotovitel prohlašuje, že zálohové platby v souvislosti s plněním nežádá a žádat nebude.
6. Objednatel je oprávněn před uplynutím lhůty splatnosti faktury vrátit bez zaplacení fakturu, která neobsahuje náležitosti stanovené touto smlouvou nebo budou-li tyto údaje uvedeny chybně. Zhotovitel je povinen podle povahy nesprávnosti fakturu opravit nebo nově vyhotovit. V takovém případě není objednatel v prodlení se zaplacením ceny zboží. Okamžikem doručení náležitě doplněné či opravené faktury začne běžet nová lhůta splatnosti faktury v délce 30 kalendářních dnů, resp. 60 kalendářních dnů, nastane-li tento okamžik po 15. prosinci daného kalendářního roku.
7. Pokud objednatel ve lhůtě splatnosti faktury uplatní u objednatele nárok na odstranění vady díla, není povinen až do jejího odstranění uhradit cenu díla. Okamžikem odstranění vady díla začne běžet nová lhůta splatnosti faktury v délce 21 kalendářních dnů.
8. Zhotovitel není oprávněn bez předchozího písemného souhlasu objednatele provádět jakékoli zápočty svých pohledávek vůči objednateli proti jakýmkoli pohledávkám objednatele za zhotovitelem.
9. Smluvní strany se dohodly a činí nesporným, že zhotovitel na sebe v souladu s § 1765 odst. 2 občanského zákoníku přebírá nebezpečí změny okolností. Ustanovení § 1765 odst. 1 a § 1766



občanského zákoníku se tedy ve vztahu k zhotoviteli nepoužije. Zhotovitel touto smlouvou také přebírá nebezpečí změny okolností ve smyslu ustanovení § 2620 občanského zákoníku.

10. Smluvní strany se dohodly a činí nesporným, že objednatel je oprávněn provést zajišťovací úhradu daně z přidané hodnoty ve smyslu § 109a ZDPH, jestliže se zhotovitel stane ke dni uskutečnitelného zdanitelného plnění nespolehlivým plátcem daně ve smyslu § 106a ZDPH. Úhradou DPH na účet příslušného finančního úřadu se pohledávka zhotovitele vůči objednateli v částce uhrazené DPH považuje bez ohledu na další smluvní ujednání za uhrazenou.

Čl. IV Nebezpečí škody

1. Zhotovitel na sebe přejímá odpovědnost za škody způsobené na díle a samotném zařízení po celou dobu provádění servisní prohlídky, stejně tak za škody způsobené jeho činností třetí osobě. Odpovědnost za škodu přechází na zhotovitele v okamžiku převzetí zařízení k provedení servisní prohlídky podle této smlouvy.
2. Zhotovitel nese rovněž nebezpečí škody na věcech, které případně k provedení díla od objednatele převzal, nebo mu byly zapůjčeny, a to od okamžiku jejich převzetí do doby předání díla bez vad a nedodělků či do doby jejich vrácení objednateli zpět.

Čl. V Odpovědnost za vady díla, záruka

1. Zhotovitel odpovídá za to, že dílo bude provedeno řádně a kvalitně, včas a bez nedodělků, v souladu s touto smlouvou, příslušnými normami, technologickými postupy, předpisy o bezpečnosti práce a o požární ochraně, právními a technickými předpisy a bude prosté jakýchkoliv vad, způsobilé pro použití pro obvyklý účel a zachová si své obvyklé vlastnosti ve smyslu § 2113 občanského zákoníku. Záruční doba počíná běžet okamžikem poskytnutí plnění bez vad a nedodělků.
2. Zhotovitel dále zaručuje, že dílo nebude zatíženo žádnými nároky, požadavky, zástavním právem, břemeny nebo jinými právy třetích osob, které by překážely klidnému užívání díla objednatelům, bude prosté všech právních vad a že plněním ve smyslu této smlouvy nejsou nijak dotčena práva duševního vlastnictví třetích osob.
3. Zhotovitel na provedené dílo poskytuje objednateli záruku za jakost v délce trvání **24 měsíců** ode dne poskytnutí plnění bez vad a nedodělků na použité materiály a náhradní díly a **6 měsíců** na provedené práce.
4. Veškeré vady plnění nebo jeho části je objednatel povinen uplatnit u zhotovitele písemně a to bez zbytečného odkladu po jejich zjištění, včetně přesného popisu a vymezení vad.
5. Zhotovitel se zavazuje zahájit opravu či odstranění řádně uplatněných vad bez zbytečného odkladu poté, co se o nich dozvěděl. Zhotovitel se zavazuje odstranit objednatelům řádně uplatněné vady díla nejpozději do 3 dnů ode dne jejich uplatnění, nebude-li s ohledem na závažnost vady dohodnuto jinak. Tato lhůta běží ode dne řádného uplatnění vady díla nebo jeho části u zhotovitele.
6. Opravy či odstranění vad provádí zhotovitel v místě aktuální dislokace předmětu díla, nedohodnou-li se smluvní strany jinak.
7. V případě, že zhotovitel neodstraní řádně a oprávněně objednatelům uplatněné vady ve sjednané lhůtě, je objednatel oprávněn sám sjednat nápravu a zajistit odstranění vad. Zhotovitel se zavazuje uhradit objednateli veškeré náklady vzniklé v souvislosti s odstraněním vad.

Čl. VI Smluvní pokuty a úrok z prodlení

1. Zhotovitel je povinen zaplatit objednateli za nedodržení termínu realizace díla objednateli smluvní pokutu ve výši 0,3 % z ceny díla včetně DPH za každý, byť i započatý, den prodlení.
2. Objednatel je povinen zaplatit zhotoviteli za prodlení s úhradou faktury úrok z prodlení ve výši zákonného úroku z prodlení, dle předpisů občanského práva, z oprávněně fakturované částky s DPH za každý, byť i započatý, den prodlení.
3. Smluvní strany se dohodly, že v případě nedodržení lhůty pro odstranění objednatelům řádně uplatněné vady má objednatel vůči zhotoviteli nárok na zaplacení smluvní pokuty ve výši 300,- Kč (slovy: tři sta korun českých) za každý i započatý den prodlení.
4. Provozní schopnost JSVV bude zkoušena v souladu s § 11 vyhlášky č. 380/2002 Sb. každou první středu v měsíci v 12:00 hodin. V případě zjištění, že počet neplánovaně provozu neschopných KP



překročí 2% z celkového počtu KP (povolená hranice), bude objednatel vyžadována smluvní pokuta ve výši 10 000,- Kč za každé další, byť i započaté procento KP neplánovaně neschopných provozu nad povolenou hranici, dle zjištění učiněných při pravidelné zkoušce provozuschopnosti.

5. Smluvní pokuty jsou splatné do 15 kalendářních dnů od doručení výzvy k zaplacení. Objednatel je oprávněn vedle smluvní pokuty požadovat náhradu škody způsobené porušením příslušné povinnosti v plné výši. Objednatel je oprávněn započíst veškeré své splatné pohledávky vůči zhotoviteli vyplývající z nároku objednatele na uhrazení smluvních pokut či náhrad škod proti pohledávkám zhotovitele vůči objednateli vyplývajícím z nároku zhotovitele na zaplacení ceny díla.
6. Smluvní strany ve smyslu § 2048 občanského zákoníku sjednaly, že smluvní pokuta může být po vzájemné dohodě smluvních stran uhrazena či odčiněna v jiném plnění než peněžitým (např. věcné plnění, poskytnutí služby apod.).
7. Smluvní strany odchýlně od ustanovení § 2050 občanského zákoníku sjednaly, že zaplacením či odčiněním jakékoli smluvní pokuty podle této smlouvy není dotčena povinnost zhotovitele nahradit objednateli v plné výši též škodu či jinou újmu vzniklou porušením povinnosti, na kterou se smluvní pokuta vztahuje. Závazek splnit povinnost, jejíž plnění je zajištěno smluvní pokutou, po jejím zaplacení nezaniká.

Čl. VII

Doba trvání a změny smlouvy, zánik smlouvy

1. Tato smlouva se uzavírá na dobu určitou do 30. 9. 2023
2. K zániku této smlouvy může dojít dohodou smluvních stran, odstoupením, nebo výpovědí podanou kteroukoliv ze smluvních stran. Výpověď lze podat i bez udání důvodu. Výpovědní lhůta je tříměsíční a počíná běžet prvním dnem měsíce následujícího po doručení výpovědi druhé smluvní straně.
3. Smluvní strany činí nesporným, že k zániku smlouvy může také dojít vyčerpáním sjednaného maximálního finančního objemu plnění na základě této smlouvy, a to bez nároku zhotovitele vůči objednateli na zaplacení jakékoli sankce či majetkové nebo jiné újmy. Maximální finanční objem plnění za dobu trvání této smlouvy činí 1 952 746,40 Kč včetně DPH.

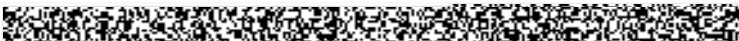

Čl. VIII

Odstoupení od smlouvy

1. Odstoupení od této smlouvy je možné v souladu s ustanovením § 2001 a násl. občanského zákoníku. Od smlouvy lze odstoupit, pokud dojde k podstatnému porušení smluvních povinností kteroukoliv ze smluvních stran. Odstoupení musí být písemné a je účinné dnem jeho doručení druhé smluvní straně.
2. Za podstatné porušení smlouvy ze strany zhotovitele se považuje zejména:
 - a) prodlení zhotovitele s dokončením díla a jeho předáním objednateli bez vad a nedodělků oproti sjednanému termínu po dobu delší než 10 kalendářních dnů,
 - b) zjevné vady díla již při jeho předání,
 - c) postup zhotovitele při realizaci díla v rozporu s touto smlouvou,
 - d) prodlení s odstraněním vad ve lhůtě stanovené podle čl. V odst. 5 této smlouvy delší než 5 pracovních dnů,
 - e) pokud vůči zhotoviteli bylo zahájeno insolvenční řízení,
 - f) insolvenční návrh na zhotovitele byl zamítnut proto, že jeho majetek nepostačuje k úhradě nákladů insolvenčního řízení,
 - g) vstoupí-li zhotovitel do likvidace.
3. Za podstatné porušení smlouvy ze strany objednatele se považuje zejména:
 - a) prodlení objednatele s úhradou faktury po dobu delší než 30 kalendářních dnů,
 - b) pokud objednatel nezajistí podmínky pro řádné předání plnění nebo pro výkon činnosti zhotovitele a tuto skutečnost nenapraví ani po písemném upozornění v dodatečně přiměřené lhůtě.
4. V případě platného odstoupení od této smlouvy jsou smluvní strany povinny vrátit si, co si navzájem plnily.
5. Odstoupením od této smlouvy nejsou nijak dotčena ustanovení týkající se náhrady škody, smluvních pokut, zápočtu a postupování pohledávek a ustanovení týkající se takových práv a povinností, z jejichž povahy vyplývá, že mají trvat i po skončení účinnosti této smlouvy.



Čl. IX Ostatní ujednání

1. Smluvní strany jsou povinny bez zbytečného odkladu oznámit druhé smluvní straně změnu údajů uvedených v záhlaví této smlouvy.
2. Kontaktní osobou zhotovitele je:

3. Kontaktní osobou objednatele je:

4. Zhotovitel je ve smyslu ustanovení § 2 písm. e) zákona č. 320/2001 Sb., o finanční kontrole ve veřejné správě a o změně některých zákonů (zákon o finanční kontrole), osobou povinnou spolupůsobit při výkonu finanční kontroly prováděné v souvislosti s úhradou zboží nebo služeb z veřejných výdajů.
5. Zhotovitel je povinen upozornit objednatele písemně na existující či hrozící střet zájmů bezodkladně poté, co střet zájmů vznikne či vyjde najevo, pokud zhotovitel i při vynaložení veškeré odborné péče nemohl střet zájmů zjistit před uzavřením této smlouvy.
6. Zhotovitel činí nesporným, že všechny informace, které poskytne objednateli v souvislosti s plněním dle této smlouvy a jejím uzavíráním, nejsou důvěrné informace a nejsou ani obchodním tajemstvím ve smyslu § 504 občanského zákoníku. Zhotovitel rovněž bez jakýchkoliv výhrad souhlasí se zveřejněním své identifikace a dalších údajů uvedených ve smlouvě včetně ceny.
7. Smluvní strany činí nesporným, že tuto smlouvu uzavírají v souladu se zákonem č. 110/2019 Sb., o zpracování osobních údajů, ve znění pozdějších předpisů, a podle Nařízení Evropského parlamentu a Rady (EU) 2016/679 ze dne 27. dubna 2016 o ochraně fyzických osob v souvislosti se zpracováním osobních údajů a o volném pohybu těchto údajů a o zrušení směrnice 95/46/ES (obecné nařízení o ochraně osobních údajů). Smluvní strany také činí nesporným, že mimo jiné v souladu se zněním zákona č. 106/1999 Sb. o svobodném přístupu k informacím, souhlasí se zpřístupněním této smlouvy či jejím zveřejněním v jejím plném znění, jakož i v všech úkonů a okolností s touto smlouvou souvisejících, ke kterému může kdykoliv v budoucnu dojít.
8. Veškeré uplatňování nároků, sdělování, žádostí, předávání informací apod., podstatných pro plnění z této smlouvy, pakliže není ujednáno jinak, musí být vždy příslušnou smluvní stranou provedeno v písemné formě, výhradně v českém jazyce a doručeno druhé smluvní straně přednostně prostřednictvím elektronické komunikace do datové schránky, případně doporučenou poštou prostřednictvím držitele poštovní licence, osobně proti podpisu či prostřednictvím osoby, která provádí přepravu zásilek (kurýrní služba). Listinná komunikace se považuje za doručenou dnem převzetí adresátem a nepodaří-li se doručit, pak posledním den úložní lhůty odeslané listovní zásilky stanovené držitelem poštovní licence.
9. Objednatel je oprávněn prostřednictvím svých pracovníků provádět průběžnou kontrolu provádění díla.
10. Zhotovitel odpovídá za pořádek a čistotu v místě plnění a je povinen odstraňovat na své náklady odpady a nečistoty vzniklé jeho pracemi.

Čl. X Závěrečná ustanovení

1. Tato smlouva nabývá platnosti dnem jejího uzavření oběma smluvními stranami a účinnosti potom okamžikem jejího zveřejnění v registru smluv ve smyslu zákona č. 340/2015 Sb., o zvláštních podmínkách účinnosti některých smluv, uveřejňování těchto smluv a o registru smluv v platném znění (dále jen „zákon o registru smluv“).
2. Veškeré změny a doplňky této smlouvy mohou být provedeny pouze po dosažení úplného konsenzu na obsahu změny či doplňku, a to písemným dodatkem uzavřeným oběma smluvními stranami a zveřejněným ve smyslu zákona o registru smluv. Smluvní strany tedy vylučují možnost uzavření dodatku bez ujednání veškerých náležitostí dle § 1726 občanského zákoníku. Smluvní strany rovněž vylučují použití ustanovení § 1740 odst. 3 a ustanovení § 1757 odst. 2 občanského zákoníku.
3. V zájmu zachování právní jistoty smluvních stran povinnost zveřejnit smlouvu či její písemné dodatky ve smyslu zákona o registru smluv splní bez zbytečného odkladu vždy po uzavření objednatel. O okamžiku zveřejnění v registru smluv se objednatel zavazuje neprodleně vyrozumět zhotovitele.



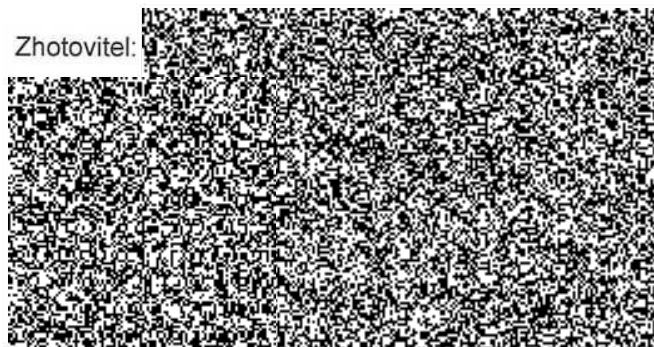
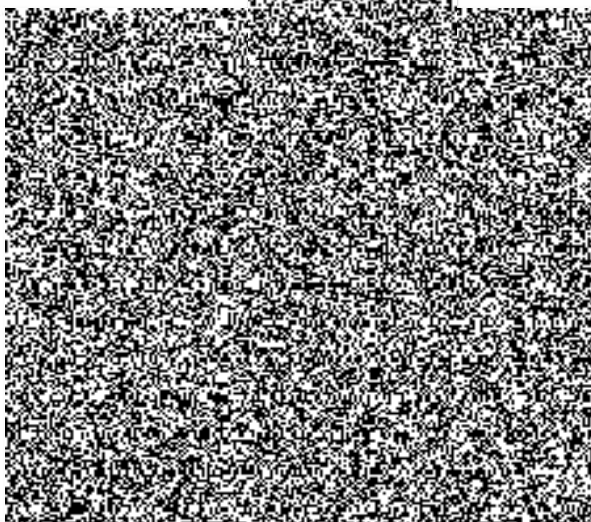
4. Tato smlouva a vztahy z ní vyplývající se řídí právním řádem České republiky. V otázkách a vztazích touto smlouvou výslovně neřešených se smluvní vztah řídí příslušnými ustanoveními občanského zákoníku.
5. Práva a závazky vyplývající z této smlouvy nemůže zhotovitel postoupit jinému subjektu práva bez souhlasu objednatele, přičemž smlouva je závazná i pro případné právní nástupce smluvních stran. Oznámení o změně smluvní strany oznámí právní nástupce této smluvní strany písemně druhé smluvní straně do 15 dnů ode dne přechodu práv na základě rozhodné události.
6. Spor, který vznikne na základě této smlouvy nebo který s ní jakkoliv souvisí, se smluvní strany zavazují řešit vždy přednostně smírnou cestou (dohodou) pokud možno do 30 dnů ode dne, kdy o sporu jedna ze smluvních stran uvědomí druhou. Jinak jsou pro řešení takových sporů příslušné obecné soudy České republiky.
7. Tato smlouva je vyhotovena ve dvou (2) vyhotoveních s platností originálu, přičemž každá ze smluvních stran obdrží po jednom (1) vyhotovení.
8. V případě, že některé ujednání této smlouvy je nebo se stane v budoucnu neplatným, neúčinným či nevymahatelným nebo bude-li jako takové příslušným orgánem shledáno, zůstávají ostatní ujednání této smlouvy v platnosti a účinnosti pokud z povahy takového ujednání nebo z jeho obsahu anebo z okolností, za nichž bylo uzavřeno, nevyplývá, že je nelze oddělit od ostatního obsahu této smlouvy. Smluvní strany se zavazují nahradit neplatné, neúčinné nebo nevymahatelné ustanovení této smlouvy ustanovením jiným, které svým obsahem a smyslem odpovídá nejlépe ustanovení původnímu a této smlouvě jako celku, a jež je podle právního řádu České republiky platné a možné.
9. Smluvní strany shodně prohlašují, že tuto smlouvu uzavírají svobodně a vážně, že považují obsah této smlouvy za určitý a srozumitelný, s jejím obsahem souhlasí a že jsou jim známy veškeré skutečnosti, jež jsou pro uzavření této smlouvy rozhodující, na důkaz čehož připojují své podpisy.
10. Nedílnou součástí této smlouvy je:
Příloha č. 1 – Seznam KP
Příloha č. 2 – Seznam osob oprávněných objednávat kontroly KP.

V Ústí nad Labem dne 29-09-2020

V Praze dne 22.9.2020

Objednatel:

Zhotovitel:



Seznam koncových prvků JSVV

Území	Ev.č.	Obec	Umístění	Typ
Chomutov	11001	Blatno	Blatno č.p. 1	DS977
Chomutov	11002	Boleboř	Boleboř č.p. 57	DS977
Chomutov	11003	Kalek	Kalek (sloup u č.p. 7)	DS977
Chomutov	11005	Chomutov II	Bezručova č.p. 4512	DS977
Chomutov	11006	Chomutov I	Mostecká č.p. 3000	DS977
Chomutov	11007	Chomutov II	Kosmova č.p. 4721	DS977
Chomutov	11008	Chomutov I	Zahradní č.p. 5184	DS977
Chomutov	11009	Bílence	Bílence č.p. 45	DS977
Chomutov	11010	Černovice	Černovice č.p. 80	DS977
Chomutov	11011	Droužkovice	Rudé armády č.p. 80	DS977
Chomutov	11012	Křímov	Křímov č.p. 36	DS977
Chomutov	11013	Všestudy	Všestudy č.p. 40	DS977
Chomutov	11014	Spořice	Lipová č.p. 33	DS977
Chomutov	11015	Chbany	Chbany č.p. 19	DS977
Chomutov	11016	Místo	Místo č.p. 63	DS977
Chomutov	11017	Hora sv. Šebestiána	Hora sv. Šebestiána č.p. 60	DS977
Chomutov	11018	Chomutov I	Mánesova 136/16	DS977
Chomutov	11019	Chomutov I	Beethovenova 1347/19	DS977
Chomutov	11020	Máلكov - Zelená	Máلكov č.p. 3	DS977
Chomutov	11021	Strupčice	Strupčice č.p. 51	DS977
Chomutov	11022	Údlice	Náměstí č.p. 12	DS977
Chomutov	11023	Chomutov I	Holešická č.p. 4738	DS977
Chomutov	11024	Jirkov	Tyršova č.p. 23	DS977
Chomutov	11025	Jirkov	Ervěnická č.p. 1068	DS977
Chomutov	11026	Jirkov	Studentská č.p. 1268	DS977
Chomutov	11027	Vrskmaň	Vrskmaň č.p. 46	DS977
Chomutov	11028	Otvice	Otvice - garáž u č.p. 72	DS977
Chomutov	11029	Vysoká Pec	Julia Fučíka č.p. 45	DS977
Chomutov	11030	Výsluní	Výsluní č.p. 14	DS977
Chomutov	11031	Hrušovany	Hrušovany č.p. 15	DS977
Chomutov	11032	Veliká Ves	Podlesice č.p. 53	DS977
Chomutov	11034	Radonice	Radonice č.p. 62	DS977
Chomutov	11035	Kadaň	Mírové nám. č.p. 65	DS977
Chomutov	11036	Kadaň	Chomutovská č.p. 1284	DS977
Chomutov	11037	Klášteřec n.Ohří	Školní č.p. 519	DS977
Chomutov	11038	Klášteřec n.Ohří	nám. Dr. E. Beneše č.p. 85	DS977
Chomutov	11039	Kovářská	nám. J. Švermy č.p. 64	DS977
Chomutov	11041	Nezabylice - Hořelec	Hořelec č.p. 6	DS977
Chomutov	11042	Měděnec	Měděnec č.p. 215	DS977
Chomutov	11043	Perštejn	Slunečná ev.č. 17	DS977
Chomutov	11044	Pětipsy	Pětipsy č.p. 26	DS977
Chomutov	11046	Račetice	Račetice č.p. 87	DS977
Chomutov	11047	Libědice	Libědice č.p. 27	DS977
Chomutov	11048	Radonice	Radonice č.p. 1	DS977
Chomutov	11049	Maštov	Sídliště č.p. 80	DS977
Chomutov	11051	Vilémov	Náměstí č.p. 1	DS977
Chomutov	11053	Vejprty	Moskevská 848/10	DS977
Chomutov	11054	Okounov	hasičská zbrojnice poblíž č.p. 18	DS977



Chomutov	11055	Vejrty	Žižkova 1189/1	DS977
Louny	12001	Koštice	Koštice č.p. 180	DS977
Louny	12002	Peruc.	Pátek č.p. 1	DS977
Louny	12003	Koštice	Vojničky č.p. 15	DS977
Louny	12004	Počedělce	Počedělce č.p. 11	DS977
Louny	12005	Kozly	Kozly č.p. 86	DS977
Louny	12006	Libčeves	K zámku č.p. 8	DS977
Louny	12008	Lenešice	Žižkova 14	DS977
Louny	12009	Louny	Rakovnická č.p. 2502	DS977
Louny	12011	Louny	Postoloprtská č.p. 2685	DS977
Louny	12012	Louny	Pražská č.p. 101	DS977
Louny	12013	Louny	Husova 64 (není č.p.)	DS977
Louny	12014	Louny	28. října č.p. 2173	DS977
Louny	12015	Louny	Nám. Benedikta Rejta č.p. 2270	DS977
Louny	12016	Chlumčany	Chlumčany č.p. 81	DS977
Louny	12017	Podbořany	Příčná č.p. 527	DS977
Louny	12018	Pšov	Pšov č.p. 1	DS977
Louny	12019	Zálužice	Zálužice č.p. 22	DS977
Louny	12020	Blažim	Blažim č.p. 20	DS977
Louny	12021	Břvany	Dlouhá č.p. 41	DS977
Louny	12023	Výškov	Výškov č.p. 44	DS977
Louny	12024	Postoloprty	Březno č.p. 96	DS977
Louny	12025	Bitozeves	Bitozeves č.p. 89	DS977
Louny	12026	Vinařice	Vinařice č.p. 3	DS977
Louny	12027	Postoloprty	Smetanova č.p. 528	DS977
Louny	12029	Velemyšleves	Velemyšleves č.p. 100	DS977
Louny	12030	Bitozeves	Nehasice č.p. 47	DS977
Louny	12031	Nové Sedlo	Sedčice č.p. 10	DS977
Louny	12032	Nové Sedlo	Hlavní č.p. 27	DS977
Louny	12033	Líšťany	U Svatého Jána č.p. 100	DS977
Louny	12034	Raná	Raná č.p. 21	DS977
Louny	12035	Hřivice	Hřivice č.p. 22	DS977
Louny	12036	Jimlín	Jimlín č.p. 7	DS977
Louny	12037	Vrbno n. Lesy	Vrbno n. Lesy č.p. 117	DS977
Louny	12038	Peruc	Oldřichova č.p. 49	DS977
Louny	12039	Kryry	Hlavní č.p. 1	DS977
Louny	12040	Očihov	Očihov č.p. 7	DS977
Louny	12041	Vroutek	Nám. míru č.p. 166	DS977
Louny	12042	Lubenec	Podbořanská č.p. 51	DS977
Louny	12043	Petrohrad	Petrohrad č.p. 146	DS977
Louny	12044	Blšany	Náměstí č.p. 29	DS977
Louny	12045	Podbořany	Buškovice parc. č. 111	DS977
Louny	12047	Podbořany	Kněžice č.p. 36	DS977
Louny	12048	Krásný Dvůr	Krásný Dvůr č.p. 117	DS977
Louny	12049	Žatec	Purkyněho č.p. 1176	DS977
Louny	12050	Žatec	Smetanovo nám. č.p. 1018	DS977
Louny	12051	Žatec	Havlíčkovo nám. č.p. 2127	DS977
Louny	12052	Žatec	Mostecká č.p. 2580	DS977
Louny	12053	Žatec	Pražská č.p. 1788	DS977
Louny	12054	Kryry	Tovární ul.	DS977
Louny	12055	Čeradice	Čeradice č.p. 25	DS977
Louny	12056	Žiželice	Stroupeč č.p. 27	DS977
Louny	12057	Staňkovice	Postoloprtská č.p. 100	DS977



Louny	12058	Staňkovice	Tvršice č.p. 48	DS977
Louny	12059	Žíželice	Žíželice č.p. 7	DS977
Louny	12060	Želkovice	Želkovice č.p. 50	DS977
Louny	12061	Podbořany	Vroutecká č.p. 117	DS977
Louny	12063	Černčice	Fugnerova č.p. 424	DS977
Louny	12064	Toužetín	Toužetín č.p. 79	DS977
Louny	12082	Bitozeves	PS Bitozeves, NEXEN	Gibon
Most	13001	Most	tř. Budovatelů 2831/54	DS977
Most	13002	Most	U Věžových domů 2946/1	DS977
Most	13003	Most	J. Skupy 2431/33	DS977
Most	13004	Most	J. Opletala 1632/22	DS977
Most	13005	Most - Rudolice	Mlýnská č.p. 11	DS977
Most	13006	Most	Růžová 2071/35	DS977
Most	13007	Most	SNP 1902/7	DS977
Most	13008	Most	SNP 2118/32, bl. 8	DS977
Most	13009	Most - Velebudice	Pekárenská č.p. 29	DS977
Most	13010	Obrnice	Mírová č.p. 167	DS977
Most	13011	Korozluky	Sedlec č.p. 6	DS977
Most	13012	Havraň	Havraň č.p. 11	DS977
Most	13013	Lišnice	Lišnice č.p. 42	DS977
Most	13014	Volevčice	Volevčice č.p. 22	DS977
Most	13015	Havraň	Moravěves parc.č.601/2	DS977
Most	13016	Polerady	Polerady č.p. 113	DS977
Most	13017	Braňany	Bilinská č.p. 76	DS977
Most	13018	Most - Čepirohy	Čepirohy č.p. 52	DS977
Most	13019	Patokryje	Patokryje č.p. 35	DS977
Most	13020	Želenice	Na Návsi č.p. 27	DS977
Most	13023	Litvínov - Janov	Přátelství č.p. 160	DS977
Most	13027	Bečov	Bečov č.p. 100	DS977
Most	13028	Český Jiřetín	Český Jiřetín č.p. 171	DS977
Most	13029	Brandov	Rudé armády č.p. 251	DS977
Most	13030	Hora sv. Kateřiny	Dlouhá č.p. 317	DS977
Most	13031	Nová Ves v Horách	Nová Ves v Horách č.p. 33	DS977
Most	13032	Litvínov - Horní Litvínov	Podkrušnohorská č.p. 1581	DS977
Most	13035	Litvínov - Horní Litvínov	Podkrušnohorská č.p. 1191	DS977
Most	13036	Lom u Mostu	Novostavby č.p. 770	DS977
Most	13037	Skršín	Skršín parc.č. 62	DS977
Most	13038	Lom u Mostu	nám.Republiky 13/5	DS977
Most	13039	Meziboří	nám. 8. května č.p. 325	DS977
Most	13040	Bělušice	Bělušice č.p. 64	DS977
Most	13052	Most II	Budovatelů 1395/23	DS977
Most	13053	Most	Vtelnno parc. č. 106	DS977
Most	13054	Litvínov - Chudeřín	Podkrušnohorská č.p. 251	DS977
Most	13042E	Litvínov	Podkrušnohorská č.p. 2052	UEAJ
Most	13043E	Litvínov - Záluží	Záluží č.p.1	Gibon
Most	13046E	Horní Jiřetín	5.května č.p. 450	UEAJ
Most	13048E	Litvínov - Hamr	Přátelství č.p. 254	UEAJ
Most	13050E	Litvínov - Horní Litvínov	Bezručova č.p. 1709	UEAJ
Most	13057E	Horní Jiřetín	Mostecká 34/76	eRotor
Most	13058E	Litvínov - Horní Litvínov	Podkrušnohorská 1719	eRotor
Most	13059E	Litvínov - Horní Litvínov	Školní 2141	eRotor
Most	13060E	Louka u Litvínova	Husova 45	eRotor
Most	13061E	Mariánské Radčice	Dukelských hrdinů 54	eRotor



Teplice	14001	Teplice	Novoveská č.p. 3107	DS977
Teplice	14002	Teplice	Bratislavská 2007/3	DS977
Teplice	14003	Teplice	U Císařských lázní 761/4	DS977
Teplice	14004	Teplice - Hudcov	Školní č.p. 61	DS977
Teplice	14005	Teplice	Masarykova 1910/27a	DS977
Teplice	14006	Teplice	Poštovní 464/3	DS977
Teplice	14007	Teplice	Opavská č.p. 2624	DS977
Teplice	14008	Teplice - Trnovany	Maršovská 1453	DS977
Teplice	14009	Teplice - Prosetice	Prosetická 237/38	DS977
Teplice	14010	Teplice - Sobědruhy	Bohosudovská č.p. 19	DS977
Teplice	14011	Teplice	Antonína Sochora 1516/2	DS977
Teplice	14012	Teplice	U soudu 1450/11	DS977
Teplice	14013	Teplice	Nádražní nám. 845/10	DS977
Teplice	14014	Teplice	nám. Svobody č.p. 2985	DS977
Teplice	14015	Bílina - Teplické předměstí	SUNN č.p. 687	DS977
Teplice	14016	Bílina - Teplické předměstí	Za Chlumem č.p. 750	DS977
Teplice	14017	Bílina - Pražské předměstí	5.května 213/4	DS977
Teplice	14018	Hostomice	Mlýnská č.p. 158	DS977
Teplice	14020	Ledvice	Mírová č.p. 422/42	DS977
Teplice	14021	Světec	Zámek č.p. 1	DS977
Teplice	14023	Měřunice	Měřunice č.p.67	DS977
Teplice	14024	Krupka - Bohosudov	Mariánské nám. 22/13	DS977
Teplice	14025	Krupka - Maršov	Jasmínova č. 237	DS977
Teplice	14026	Krupka - Soběchleby	Soběchleby č.p. 80	DS977
Teplice	14027	Duchcov	Horská cesta 1215/8	DS977
Teplice	14028	Háj u Duchcova	Kubátova č.155	DS977
Teplice	14029	Jeníkov	Oldřichov č.p. 52	DS977
Teplice	14030	Lahošť	Švermova č.p. 99	DS977
Teplice	14031	Osek u Duchcova	Hrdlovská č.p. 646	DS977
Teplice	14032	Zabrušany	Zabrušany č.p. 1	DS977
Teplice	14033	Hrob	U radnice č. 234	DS977
Teplice	14034	Mikulov	Tržní nám. č.p. 27	DS977
Teplice	14035	Moldava	Moldava č.p. 113	DS977
Teplice	14036	Žim	Žim č.p. 28	DS977
Teplice	14037	Dubí	Ruská č.p. 264	DS977
Teplice	14038	Košťany	Teplická č.p. 297	DS977
Teplice	14039	Proboštov	Kpt. Jaroše 50/3	DS977
Teplice	14040	Bystřany	Pražská č.p. 32	DS977
Teplice	14041	Modlany	Modlany č.p. 34	DS977
Teplice	14042	Dubí - Mstišov	Školní č.p. 39	DS977
Teplice	14043	Novosedlice	Trnovanská 208/16	DS977
Teplice	14044	Újezdeček	nám. B. Němcové č2/1	DS977
Teplice	14045	Kladruby	Kladruby č.p. 29	DS977
Teplice	14046	Bořislav	Bořislav č.p. 20	DS977
Teplice	14047	Bžany	Bžany č.p. 50	DS977
Teplice	14048	Kostomlaty	Lhenická č.p. 310	DS977
Teplice	14050	Ohnič	Ohnič č.p. 30	DS977
Teplice	14052	Žalany	Pražská č.p. 93	DS977
Teplice	14059	Bystřany - Úpořiny	Mírová č.p. 51	DS977
Teplice	14060	Osek u Duchcova	Jateční č.p. 163	DS977
Teplice	14053E	Krupka	Alejní (u č.p.629)	UEAJ
Teplice	14054E	Krupka	Teplická č.p. 400	UEAJ
Teplice	14055E	Krupka - Maršov	K. Čapka č.p. 270	UEAJ



Teplice	14056E	Teplice - Trnovany	Riegrova č.p.1898	ESP
Ústí nad Labem	15001	Chabařovice	Husovo nám. č.p. 183	DS977
Ústí nad Labem	15003	Roudníky	Roudníky č.p. 34	DS977
Ústí nad Labem	15005	Telnice	Telnice č.p. 37	DS977
Ústí nad Labem	15007	Telnice	Telnice č.p. 77	DS977
Ústí nad Labem	15008	Chlumeč	Stradovská č.p. 262	DS977
Ústí nad Labem	15009	Telnice - Varvažov	Varvažov č.p. 95	DS977
Ústí nad Labem	15010	Řehlovice - Dubice	Dubice č.p. 47	DS977
Ústí nad Labem	15012	Tisá	Tisá č.p. 205	DS977
Ústí nad Labem	15013	Libouchec	Libouchec č.p.82	DS977
Ústí nad Labem	15014	Velké Chvojno	Velké Chvojno č.p. 17	DS977
Ústí nad Labem	15015	Petrovice	Petrovice č.p. 561	DS977
Ústí nad Labem	15017	Povrly	Mírová 156/7	DS977
Ústí nad Labem	15018	Řehlovice	Řehlovice č.p. 1	DS977
Ústí nad Labem	15019	Řehlovice - Stadice	Stadice č.p. 3	DS977
Ústí nad Labem	15020	Ústí nad Labem - Neštětice	Mojžíř, Hlavní č.p. 209	DS977
Ústí nad Labem	15022	Ústí nad Labem - ÚL centrum	Bělehradská 1523/58	DS977
Ústí nad Labem	15025	Ústí nad Labem - Bukov	Vojnovičova 620/5	DS977
Ústí nad Labem	15026	Trmice	Nerudova 735/4	DS977
Ústí nad Labem	15027	Trmice	Edisonova č.p. 453	DS977
Ústí nad Labem	15028	Ústí nad Labem - Předlice	Hrbovická 155/14	DS977
Ústí nad Labem	15029	Ústí nad Labem - Severní Terasa	Pod rozhlednou 2983/4	DS977
Ústí nad Labem	15031	Ústí nad Labem - Klíše	Masarykova 115/182	DS977
Ústí nad Labem	15032	Ústí nad Labem - Severní Terasa	Jana Zajíce 2867/10	DS977
Ústí nad Labem	15033	Ústí nad Labem - Všebořice	Haviřská 354/15	DS977
Ústí nad Labem	15034	Ústí nad Labem - Klíše	Palachova 700/35	DS977
Ústí nad Labem	15036	Ústí nad Labem - Neštětice	Mojžíř, Peškova 537	DS977
Ústí nad Labem	15037	Ústí nad Labem - Střekov	Žukovova 100/27	DS977
Ústí nad Labem	15039	Ústí nad Labem - Střekov	zdymadlo Střekov	DS977
Ústí nad Labem	15040	Ústí nad Labem - ÚL centrum	Textilní (u č.p. 1720/2)	DS977
Ústí nad Labem	15041	Ústí nad Labem - ÚL centrum	Vel. Hradební 39/61	DS977
Ústí nad Labem	15043	Ústí nad Labem - Severní Terasa	Orlická 2983/1	DS977
Ústí nad Labem	15044	Ústí nad Labem - Skřivánek	SNP 2372/23	DS977
Ústí nad Labem	15045	Ústí nad Labem - Střekov	Nová 1394/12	DS977
Ústí nad Labem	15047	Ústí nad Labem - ÚL centrum	Hostovická ul.(u č.p. 2420)	DS977
Ústí nad Labem	15051	Ústí nad Labem - Střekov	Tolstého 1185/16	DS977
Ústí nad Labem	15052	Chuderov - Lipová	Lipová č.p. 22	DS977
Ústí nad Labem	15057	Ústí nad Labem - Habrovice	Habrovice č.p. 21	DS977
Ústí nad Labem	15061	Homole u Panny	Homole u Panny č.p. 1	DS977
Ústí nad Labem	15063	Zubrnice	Zubrnice č.p. 38	DS977
Ústí nad Labem	15064	Velké Březno	Školní č.p. 87	DS977
Ústí nad Labem	15065	Malé Březno	Malé Březno	DS977
Ústí nad Labem	15066	Malečov	Malečov č.p. 18	DS977
Ústí nad Labem	15072	Dolní Zálezly	Mírové nám. č.p. 8	DS977
Ústí nad Labem	15035E	Ústí nad Labem - ÚL centrum	Revoluční 1930/86	ESP
Ústí nad Labem	15067E	Ústí nad Labem - ÚL centrum	Revoluční 2732/9	UEAJ
Ústí nad Labem	15068E	Ústí nad Labem - ÚL centrum	Masarykova 930/27	ESP
Ústí nad Labem	15070E	Ústí nad Labem - Krásné Březno	A. České 702/17	ESP
Litoměřice	16001	Křešice	Nádražní č.p. 84	DS977
Litoměřice	16002	Vrbice	Hlavní č.p. 47	DS977
Litoměřice	16003	Drahobuz	Drahobuz č.p. 36	DS977
Litoměřice	16005	Litoměřice - Předměstí	Pekařská 114/2	DS977
Litoměřice	16006	Litoměřice - Předměstí	Želetická 2187/11	DS977



Litoměřice	16007	Litoměřice - Předměstí	Revoluční 1833/4	DS977
Litoměřice	16008	Litoměřice - Předměstí	Na Valech 525/12	DS977
Litoměřice	16009	Hlinná	Hlinná č.p. 53	DS977
Litoměřice	16010	Žitenice	školní č.p. 151	DS977
Litoměřice	16014	Keblice	Keblice č.p. 68	DS977
Litoměřice	16015	Terezín	České Kopisty č.p. 84	DS977
Litoměřice	16016	Trávčice	Trávčice č.p. 150	DS977
Litoměřice	16017	Bohušovice n.O.	Husovo nám. č.p. 42	DS977
Litoměřice	16018	Třebušín	Třebušín č.p. 33	DS977
Litoměřice	16019	Ploskovice	Ploskovice č.p. 2	DS977
Litoměřice	16021	Úštěk - Vnitřní město	Mírové nám. č.p. 83	DS977
Litoměřice	16022	Úštěk - Starý Týn	sloup u č.p. 16	DS977
Litoměřice	16023	Úštěk - Konojedy	Konojedy č.p. 2	DS977
Litoměřice	16024	Horní Řepčice	Horní Řepčice u č.p. 61	DS977
Litoměřice	16025	Liběšice	Liběšice č.p. 6	DS977
Litoměřice	16026	Levín	Levín č.p. 58	DS977
Litoměřice	16027	Libochovice	nám. 5. května č.p. 47	DS977
Litoměřice	16028	Klapý	Klapý č.p. 200	DS977
Litoměřice	16029	Chotěšov	Lovosická č.p. 13	DS977
Litoměřice	16030	Křesín	Křesín č.p. 77	DS977
Litoměřice	16033	Malé Žernoseky	Zahradní č. p. 245	DS977
Litoměřice	16034	Vchynice	Vchynice č.p. 46	DS977
Litoměřice	16035	Vrbičany	Vrbičany č.p. 35	DS977
Litoměřice	16036	Lukavec	Lukavec č.p. 43	DS977
Litoměřice	16037	Úpohlavy	Úpohlavy č.p. 61	DS977
Litoměřice	16038	Podsedice	Podsedice č.p. 29	DS977
Litoměřice	16040	Velemín	Milešov č.p. 16	DS977
Litoměřice	16041	Budyně n. O.	Říhovo nám. č.p. 124	DS977
Litoměřice	16042	Žabovřesky n.O.	U silnice č.p. 1 (sloup)	DS977
Litoměřice	16044	Martiněves	Charvátce č.p.3	DS977
Litoměřice	16045	Hošťka	Náměstí svobody č.p. 2	DS977
Litoměřice	16046	Mšené - Lázně	Brnikov č.p. 106	DS977
Litoměřice	16047	Mšené Lázně	Prosek č.p. 174	DS977
Litoměřice	16048	Nové Dvory	Chvalín č.p. 24	DS977
Litoměřice	16050	Ctíněves	Ctíněves č.p. 61	DS977
Litoměřice	16051	Libkovice p.Ř.	Libkovice p. Řípem (parc. č. 64/3)	DS977
Litoměřice	16052	Chodouny	Lounky č.p. 164	DS977
Litoměřice	16053	Roudnice n. L.	Karlovo nám. č.p.21	DS977
Litoměřice	16054	Dobříň	Roudnická č.p. 207	DS977
Litoměřice	16055	Hrobce	Hrobce parc. č. 263	DS977
Litoměřice	16056	Roudnice nad Labem - Podlusky	sloup	DS977
Litoměřice	16057	Židovice	Židovice č.p. 78	DS977
Litoměřice	16058	Kloneč	Kloneč č.p. 95	DS977
Litoměřice	16059	Bechlín	Bechlín č.p. 85	DS977
Litoměřice	16060	Bechlín	Předonín č.p. 39	DS977
Litoměřice	16061	Kyškovice	Kyškovice č.p. 6	DS977
Litoměřice	16062	Krabčice	Rovné č.p. 67	DS977
Litoměřice	16063	Straškov - Vodochody	Straškov č.p. 2	DS977
Litoměřice	16064	Račíněves	Račíněves č.p. 1	DS977
Litoměřice	16065	Štětí	Alšova č.p. 618	DS977
Litoměřice	16066	Račice	Račice č.p. 117	DS977
Litoměřice	16069	Snědovice	Snědovice č.p. 101	DS977



Litoměřice	16070	Štětí	Litoměřická č.p. 501	DS977
Litoměřice	16071	Štětí	Družstevní č.p. 645	DS977
Litoměřice	16072	Roudnice n. L.	Neklanova č.p. 1806	DS977
Děčín	17002	Děčín I - Děčín	Nám. Svobody 461/1	DS977
Děčín	17005	Děčín XVII - Jalůvčí	Sv. Čecha č.p. 7	DS977
Děčín	17007	Děčín V - Rozbřesly	Ústecká 1757/86	DS977
Děčín	17008	Mašovice	Mašovice č.p. 6	DS977
Děčín	17011	Děčín IV - Podmokly	Podmokelská 148/1	DS977
Děčín	17015	Hřensko	Hřensko č.p. 71	DS977
Děčín	17016	Arnoltice	Arnoltice č.p. 34	DS977
Děčín	17019	Huntířov	Huntířov č.p. 101	DS977
Děčín	17020	Heřmanov	Fojtovice č. p. 43	DS977
Děčín	17021	Horní Habartice	Horní Habartice č.p.187	DS977
Děčín	17022	Benešov nad Ploučnicí	Děčinská č.p. 32	DS977
Děčín	17023	Jánská	Jánská č.p. 83	DS977
Děčín	17024	Česká Kamenice	Nám. Míru č.p. 272	DS977
Děčín	17025	Markvartice	Markvartice č.p.60	DS977
Děčín	17026	Kytlice	Kytlice č.p. 152	DS977
Děčín	17028	Děčín X - Bělá	Družstevní 152/5	DS977
Děčín	17030	Děčín XXXV - Lesná	Lesná (u č.p. 9)	DS977
Děčín	17032	Děčín XI - Prostřední Žleb	Prostřední Žleb č.p. 80	DS977
Děčín	17035	Ludvíkovice	Ludvíkovice č.p.68	DS977
Děčín	17037	Děčín IV - Podmokly	Dělnická 834/51	DS977
Děčín	17038	Dobkovice	Dobkovice č.ev. 9	DS977
Děčín	17041	Těchlovice	Těchlovice č.p. 64	DS977
Děčín	17043	Rybniště	Rybniště č.p.33	DS977
Děčín	17046	Krásná Lipa	Pražská (naproti 726/73)	DS977
Děčín	17047	Jiříkov - Starý Jiříkov	Filipovská 683/27	DS977
Děčín	17048	Staré Křečany	Staré Křečany č.p.38	DS977
Děčín	17049	Rumburk	U nemocnice 1132/5	DS977
Děčín	17052	Dolní Podluží	Dolní Podluží č.p.6	DS977
Děčín	17055	Dolní Poustevna	Tyršova č.p. 302	DS977
Děčín	17056	Dolní Poustevna	Horní Poustevna č.p. 40	DS977
Děčín	17057	Mikulášovice	Mikulášovice (u č.p. 741)	DS977
Děčín	17058	Vilémov	Vilémov č.p. 174	DS977
Děčín	17059	Lipová	Lipová č.p.422	DS977
Děčín	17060	Velký Šenov	Velký Šenov č.p.390	DS977
Děčín	17061	Velká Bukovina	Velká Bukovina č.p. 178	DS977
Děčín	17062	Krásná Lipa	Komenského 690/10	DS977
Děčín	17063	Krásná Lipa	Pletařská 22/3	DS977
Děčín	17064	Benešov nad Ploučnicí	Čapkova č.p. 477	DS977
Děčín	17065	Rybniště	Rybniště č.p. 119	DS977
Děčín	17067	Dolní Habartice	Dolní Habartice č.p. 178	DS977
Děčín	17068	Labská Stráň	Labská Stráň č.p. 16	DS977
Děčín	17069	Mikulášovice	Mikulášovice č.p. 300	DS977
Děčín	17070	Chříbská	Chříbská č.p. 197	DS977
Děčín	17073	Velký Šenov	Velký Šenov č.p. 571	DS977
Děčín	17074	Šluknov	Císařský č.p. 259	DS977
Děčín	17075	Děčín XIV - Dolní Žleb	Dolní Žleb č.p. 115	DS977
Děčín	17078	Šluknov	Království č.p. 221	DS977



Příloha č. 2 – Seznam osob oprávněných objednávat kontroly KP

Území	Jméno	Telefon	Email
Děčín			
Chomutov			
Litoměřice			
Louny			
Most			
Most			
Teplice			
Teplice			
Ústí nad Labem			
Všechna			
Všechna			

