



Generali Česká pojišťovna a.s.

Spálená 75/16, Nové Město, 110 00 Praha 1, Česká republika

IČO 45272956,

zapsaná v obchodním rejstříku u Městského soudu v Praze, oddíl B, vložka 1464,
je členem Skupiny Generali, zapsané v italském registru pojišťovacích skupin, vedeném IVASS,

kterou zastupuje



(dále jen "pojišťovna")

a

NOTES CS a.s.

Türkova 2319/5B, 149 00 Praha 415, ČESKÁ REPUBLIKA

IČ 26140161,

zapsaná v obchodním rejstříku Městského soudu v Praze oddíl B, vložka 6293,
korespondenční adresa je shodná s adresou pojistníka

kterou zastupuje

Daniel Lukavský, statutární ředitel

(dále jen "pojistník")

uzavřeli pojistnou smlouvu č. 42814710-92

o pojištění odpovědnosti

Tato pojistná smlouva je ve správě pojišťovny.

Pojistná smlouva je sjednána prostřednictvím nevýhradního obchodního zástupce Ing. Jiřího Bednáře;
IČ 12467774. Pojištěný bude uplatňovat veškerá práva na pojistné plnění prostřednictvím tohoto po-
jišťovacího zprostředkovatele.

TC89972005021

O2207580546013

Pojištění odpovědnosti

1. Úvodní ustanovení

1.1. Pojištění sjednaná touto pojistnou smlouvou se řídí Všeobecnými pojistnými podmínkami pro pojištění majetku a odpovědnosti VPPMO-P-01/2020 (dále jen "VPPMO-P"), které jsou nedílnou součástí této smlouvy. Pojistník tímto prohlašuje, že se s uvedenými pojistnými podmínkami seznámil a podpisem této smlouvy je přijímá.

1.2. Pojištěný

Pojištěným z této smlouvy je pojistník.

2. Pojištěný předmět činnosti

2.1. Pojištění se sjednává pro případ právním předpisem stanovené povinnosti pojištěného nahradit škodu či újmu při ublížení na zdraví nebo usmrcení vzniklou jinému v souvislosti s činnostmi uvedenými ve výpisu z obchodního rejstříku vedeného Městským soudem v Praze, oddíl B, vložka 6293, který je nedílnou součástí této pojistné smlouvy a tvoří její přílohu, avšak pouze s těmito činnostmi:

koupě zboží za účelem jeho dalšího prodeje a prodej vyjma činností uvedených v přílohách 1 až 3 zák. č. 455/91 Sb.; výroba, instalace a opravy elektronických zařízení; poskytování software

3. Rozsah pojištění, pojištěná nebezpečí

3.1. Pojištění se sjednává pro pojištěná nebezpečí uvedená v článku 22 bodu 1, 2, 4, 5, 6 a 7 VPPMO-P.

Pojištění v základním rozsahu dle VPPMO-P se za podmínek sjednaných v této pojistné smlouvě vztahuje zejména na povinnost pojištěného nahradit:

- újmu vzniklou jiné osobě při ublížení na zdraví nebo usmrcení včetně duševních útrap,
- škodu vzniklou jiné osobě poškozením, zničením, ztrátou nebo odcizením hmotné věci (včetně zvířete) včetně následných finančních škod,
- škodu či újmu způsobenou vadným výrobkem, včetně škod či újem způsobených rozšířením nakažlivé choroby lidí a zvířat,
- škodu či újmu, kterou způsobí či utrpí učeň, žák, student, který vykonává praktické vyučování u pojištěného,
- škodu či újmu vzniklou v souvislosti s vlastnictvím nebo nájmem nemovité hmotné věci,
- škodu či újmu způsobenou v souvislosti s pronájmem nemovité hmotné věci v rozsahu, který nevyžaduje živnostenské oprávnění,
- škodu či újmu vzniklou v souvislosti s provozem kanceláře,
- škodu či újmu způsobenou pojištěným při poskytování poradenství, konzultaci, servisu, designu a jiných odborných služeb vykonávaných v rámci pojištěné podnikatelské činnosti pojištěného,
- škodu vzniklou na věcech vnesených či odložených včetně věcí odložených zaměstnanci pojištěného,
- regresní náhrady nákladů zdravotní pojišťovny a dávek nemocenské (třetí osoby vyjma zaměstnanců).

3.2. Pojištěný má rovněž právo, aby za něj pojišťovna zaplatila částku, kterou je pojištěný jako vlastník pozemní komunikace povinen uhradit z důvodu ručení za splnění povinnosti k náhradě škody za správce této komunikace. Tato úhrada bude poskytnuta pouze v rozsahu, v jakém by vzniklo právo na pojistné plnění v případě, že by pojištěný nepoužil služeb správce a předmětnou škodu či újmu by způsobil sám.

3.3. Parametry pojištění v základním rozsahu:

Pojištění v základním rozsahu se sjednává s limitem pojistného plnění	30 000 000,- Kč
Pojištění v základním rozsahu se sjednává s územním rozsahem	Česká republika
Pojištění v základním rozsahu se sjednává se spoluúčastí	10 000,- Kč

Pro případ povinnosti pojištěného nahradit škodu vzniklou zaměstnanci ve smyslu ustanovení § 267 zákoníku práce se sjednává spoluúčast ve výši 500 Kč.

3.4. Nad rámec pojištění v základním rozsahu se pojištění sjednává též v rozsahu těchto doložek:

3.4.1. Doložka V70 Pojištění odpovědnosti za škodu vzniklou jinak než na zdraví, poškozením, zničením, ztrátou nebo odcizením hmotné věci (čisté finanční škody)

Odchylně od článku 22 bodu I VPPMO-P se ujednává, že pojištění se vztahuje na povinnost pojištěného nahradit škodu vzniklou třetí osobě jinak než při ublížení na zdraví nebo usmrcení této osoby, poškozením, zničením, ztrátou nebo odcizením hmotné věci, kterou má tato osoba ve vlastnictví nebo v užívání.

Pojištění v rozsahu tohoto ujednání se sjednává i pro povinnost pojištěného nahradit škodu způsobenou v souvislosti se zpracováním osobních údajů.

Předpokladem vzniku práva na pojistné plnění v rozsahu tohoto ujednání je, že ke vzniku škody došlo v době trvání pojištění v souvislosti s pojištěnou činností nebo vztahy z této činnosti vyplývajícími.

Předpokladem vzniku práva na pojistné plnění v rozsahu tohoto ujednání je, že došlo ke vzniku škody na území ujednaném v pojistné smlouvě a v době trvání pojištění v souvislosti s pojištěnou činností či vztahy z této činnosti vyplývajícími, a to včetně škody způsobené vadou výrobku.

Pojištění v rozsahu této doložky se však nevztahuje na povinnost nahradit škodu:

- a) vzniklou prodlením se splněním smluvní povinnosti,
 - b) vzniklou schodkem na finančních hodnotách, jejichž správou byl pojištěný pověřen,
 - c) vzniklou při obchodování s cennými papíry,
 - d) způsobenou pojištěným jako členem statutárního orgánu nebo kontrolního orgánu jakékoliv obchodní společnosti nebo družstva,
 - e) vzniklou v souvislosti s čerpáním či přípravou čerpání jakýchkoliv dotací a grantů nebo v souvislosti s organizací veřejných zakázek, zpracováním podkladů pro účast ve výběrovém řízení nebo veřejných zakázkách,
 - f) vzniklou v souvislosti s vymáháním pohledávek,
 - g) vzniklou v souvislosti se správou datových schránek,
 - h) způsobenou určením nesprávné ceny (rozpočtu) díla nebo zpracováním chybných podkladů pro určení této ceny.
- Pojištění se dále nevztahuje na ušlý zisk vzniklý v důsledku vady výrobku.

Odchylně od článku 24 bodu 1 písm. d) VPPMO-P se ujednává, že pojištění v rozsahu této doložky se vztahuje i na škodu způsobenou veřejně poskytnutou informací nebo radou, která je součástí přednáškové činnosti.

Ujednává se, že pojištění čistých finančních škod v rozsahu této doložky se vztahuje i na případ finančních škod:

- nastalých v důsledku montáže, umístění nebo položení vadných výrobků vyrobených pojištěným,
- spočívající v nákladech na montáž, umístění nebo položení bezvadných náhradních výrobků náhradou za vadné; musí se vždy jednat o náklady vynaložené třetí osobou,
- nastalých v důsledku toho, že věc vzniklá spojením, smísením nebo zpracováním s vadným výrobkem vyrobeným pojištěným, anebo vzniklá v důsledku dalšího zpracování a opravy tohoto vadného výrobku, je vadná.

Pojištění v rozsahu této doložky se sjednává se sublimitem pojistného plnění ve výši	5 000 000,- Kč
Pojištění v rozsahu této doložky se sjednává s územním rozsahem	Česká republika
Pojištění v rozsahu této doložky se sjednává se spoluúčastí ve výši	2 500,- Kč

3.4.2. Doložka V723 Pojištění odpovědnosti za škodu na pojištěným převzatých nebo užívaných hmotných movitých věcech
Odchylně od ustanovení článku 24 bodu 2 písm. a), b) VPPMO-P se ujednává, že pojištění se vztahuje na povinnost nahradit škodu na hmotných movitých věcech, které pojištěný užívá, nebo na hmotných movitých věcech převzatých pojištěným, jež mají být předmětem jeho závazku.

Pojištění v rozsahu této doložky se však nevztahuje na povinnost nahradit škody:

- a) vzniklé opotřebením, nadměrným mechanickým zatížením nebo chybou obsluhou,
- b) na hmotných věcech převzatých v rámci přepravních smluv,
- c) vzniklé na letadlech nebo sportovních létajících zařízeních,
- d) vzniklé na zvířatech,
- e) vzniklé na motorových vozidlech,
- f) vzniklé ztrátou nebo odcizením movité hmotné věci.

Pojištění v rozsahu této doložky se sjednává se sublimitem pojistného plnění ve výši	100 000,- Kč
Pojištění v rozsahu této doložky se sjednává s územním rozsahem	Česká republika
Pojištění v rozsahu této doložky se sjednává se spoluúčastí ve výši	2 500,- Kč

3.4.3. Doložka V111 Regresní náhrady

Ujednává se, že pojištění se vztahuje i na náhradu nákladů léčení vynaložených zdravotní pojišťovnou na zdravotní péči ve prospěch zaměstnance pojištěného v důsledku zaviněného protiprávního jednání pojištěného.

Pojištění se dále vztahuje i na regresní náhradu dávek nemocenského pojištění vyplacených zaměstnanci pojištěného orgánem nemocenského pojištění v důsledku zaviněného protiprávního jednání pojištěného zjištěného soudem nebo správním orgánem.

Toto pojištění se však vztahuje jen na případy, kdy zaměstnanci pojištěného vzniklo právo na pojistné plnění z pojištění odpovědnosti při pracovním úrazu nebo nemoci z povolání, za předpokladu, že v době trvání pojištění došlo k pracovnímu úrazu nebo byla zjištěna nemoc z povolání.

Pojištění v rozsahu této doložky se sjednává se sublimitem pojistného plnění ve výši	5 000 000,- Kč
Pojištění v rozsahu této doložky se sjednává s územním rozsahem	Česká republika
Pojištění v rozsahu této doložky se sjednává se spoluúčastí ve výši	2 500,- Kč

3.4.4. Doložka V112 Pojištění náhrady za nemajetkovou újmu

Odchylně od článku 22 bodu 1 a článku 24 bodu 7 písm. b) VPPMO- P se ujednává, že pojištění se nad rámec základního rozsahu vztahuje i na povinnost pojištěného nahradit nemajetkovou újmu způsobenou zásahem do práv na ochranu osobnosti, která vznikla jinak, než při ublížení na zdraví nebo usmrcení.

Pojištění v rozsahu tohoto ujednání se sjednává i pro povinnost pojištěného nahradit nemajetkovou újmu způsobenou v souvislosti se zpracováním osobních údajů.

Vedle výluk uvedených ve VPPMO-P se pojištění dále nevztahuje na povinnost pojištěného nahradit nemajetkovou újmu:

- a) způsobenou urážkou, pomluvou, sexuálním obtěžováním nebo zneužíváním,
- b) vzniklou zaměstnanci pojištěného.

Výluky z pojištění uvedené v článku 3 a 24 VPPMO-P platí přiměřeně i pro toto pojištění.

Pojištění v rozsahu této doložky se sjednává se sublimitem plnění 500 000 Kč, územním rozsahem Česká republika a spoluúčastí ve výši spoluúčasti sjednané pro základní rozsah.

4. Pojistné za jednotlivá pojistná nebezpečí

4.1. Podkladem pro výpočet pojistného pro pojištění v základním rozsahu je výše ročních příjmů pojištěného, které jsou předmětem daně z příjmu. Sazba pojistného činí 0,44649 %. Příjmy, kterých pojištěný dosáhl v loňském roce, resp. které předpokládá, činí 165 000 000,- Kč. Zúčtování pojistného se neprovádí.

Pojistné pro pojištění v základním rozsahu na další pojistný rok bude stanoveno na základě aktuální výše příjmů pojištěného. Za tímto účelem je pojištěný povinen zaslat pojišťovně nejpozději 2 měsíce před koncem pojistného roku aktuální údaje.

4.2. Přehled pojistného pro pojištění v základním rozsahu a pro pojištění v rozsahu doložek:

položka č.	pojistná nebezpečí	pojistné v Kč*
1	Pojištění odpovědnosti za škodu v základním rozsahu	73 669,-
2	doložka V70	28 350,-
3	doložka V723	1 184,-
4	doložka V111	1,-

* jedná se o roční pojistné

Roční pojistné za všechna pojistná nebezpečí sjednaná tímto pojištěním činí 103 204,- Kč.

5. Pojistná doba

Pojištění se sjednává na dobu jednoho pojistného roku, počínaje dnem 16. 6. 2020.

Ve smyslu zákoníku se ujednává, že uplynutím doby, na kterou bylo pojištění sjednáno, pojištění nezaniká a prodlužuje se za stejných podmínek o další pojistný rok, pokud pojistník nebo pojišťovna nesdělí druhé straně pojistné smlouvy nejméně šest týdnů před uplynutím pojistného roku, že na dalším trvání pojištění nemá zájem (automatická prolongace). Počátek dalšího pojistného roku (datum obnovy) je stanoven na 16. 6. každého roku.

6. Pojistné a jeho splatnost

6.1. Přehled pojistného k datu 16. 6. 2020 za pojištění sjednaná v pojistné smlouvě:

Pořadové číslo	název pojištění	roční pojistné v Kč
1	Pojištění odpovědnosti	103 204,-
Celkem v Kč		103 204,-
Celkové pojistné za pojistnou smlouvu zaokrouhlené a upravené na dělitelnost počtem splátek		103 204,-

6.2. Ujednává se, že pojistné bude hrazeno pojišťovně v termínech a částkách uvedených ve Vyúčtování pojistného, které je nedílnou součástí této pojistné smlouvy, na účet pojišťovny č. 246246/5500, variabilní symbol 4281471092, konstantní symbol 3558.

6.3. Nebude-li některá splátka pojistného uhrazena řádně a včas, stává se bez dalšího prvním dnem prodlení s její úhradou splatným celé jednorázové pojistné.

6.4. Dlužné pojistné má povinnost hradit pojistník na účet pojišťovny uvedený v upomínce.

7. Závěrečná ustanovení

Pojistník prohlašuje, že seznámí pojištěného s obsahem této pojistné smlouvy včetně uvedených pojistných podmínek.

Pojistník dále prohlašuje, že je seznámen a souhlasí se zmocněním a zproštěním mlčenlivosti dle článku 9 VPPMO-P. Na základě zmocnění uděluje pojistník souhlasy uvedené v tomto odstavci rovněž jménem všech pojištěných.

Pojistník prohlašuje, že byl informován o zpracování jím sdělených osobních údajů a že podrobnosti týkající se osobních údajů jsou dostupné na www.generaliceska.cz v sekci Osobní údaje a dále v obchodních místech pojišťovny. Pojistník se za-

vazuje, že v tomto rozsahu informuje i pojištěné osoby. Dále se zavazuje, že pojišťovně bezodkladně oznámí případné změny osobních údajů.

Odpovědi pojistníka na dotazy pojišťovny a údaje jím uvedené u tohoto pojištění, se považují za odpovědi na otázky týkající se podstatných skutečností rozhodných pro ohodnocení pojistného rizika. Pojistník svým podpisem potvrzuje jejich úplnost a pravdivost.

Stížnosti pojistníků, pojištěných a oprávněných osob se doručují na adresu pojišťovny Generali Česká pojišťovna a.s., P. O. BOX 305, 695 05 Brno a vyřizují se písemnou formou, pokud se pojistník, pojištěný, oprávněné osoby a pojišťovna nedohodnou jinak. Se stížností se uvedené osoby mohou obrátit i na Českou národní banku, Na Příkopě 28, 115 03 Praha 1, která je orgánem dohledu nad pojišťovníctvím.

Pojistník prohlašuje a svým podpisem stvrzuje, že se seznámil s informacemi o pojištění a převzal tyto dokumenty:

- záznam z jednání,
- pojistné podmínky dle bodu 1.1. pojistné smlouvy,
- sazebník poplatků.

Tato pojistná smlouva je vyhotovena ve 3 stejnopisech, z nichž jeden obdrží pojistník, jeden pojišťovací zprostředkovatel a jeden pojišťovna.

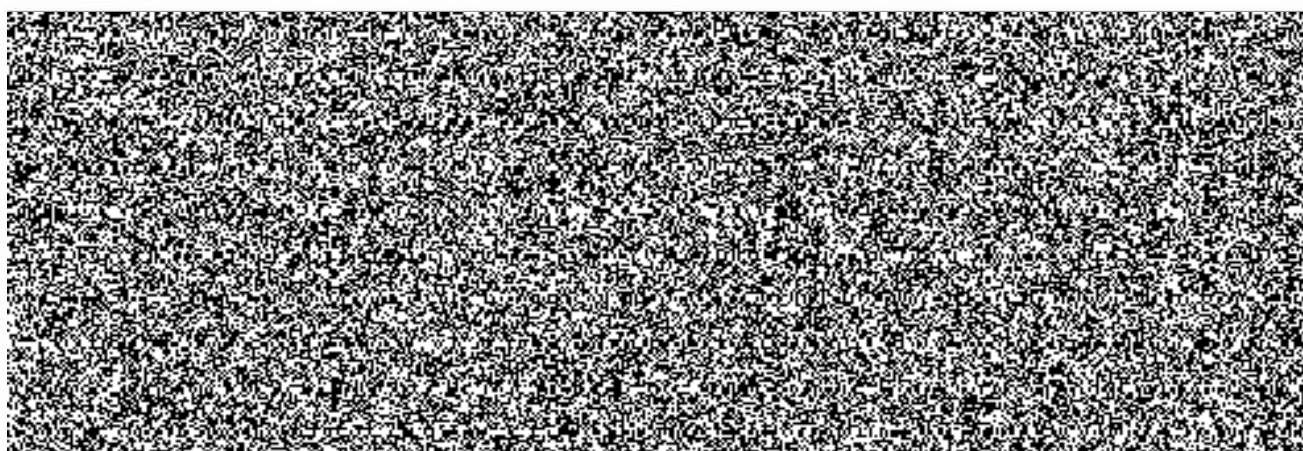
Pojišťovna má právo při změně pojištění upravit pojistné podle sazeb platných k datu provedení změny. Změnou pojištění se pro účely této smlouvy rozumí změna v rozsahu pojištění, tj. zejména změna pojištěného předmětu činnosti, připojištění dalšího rizika, změna limitu plnění, spoluúčasti či územního rozsahu.

Pojistník prohlašuje, že veškeré jím poskytnuté informace týkající se této pojistné smlouvy jsou úplné a pravdivé, a zavazuje se oznámit pojistiteli bez zbytečného odkladu všechny jejich změny.

8. Přílohy

Výpis z obchodního rejstříku

V PRAHE V PLZENI
dne 15 -06- 2020 dne 15 -06- 2020



Generali Česká pojišťovna a.s., Spálená 75/16, Nové Město, 110 00 Praha 1, IČO: 45272956, DIČ: CZ699001273, je zapsaná v obchodním rejstříku u Městského soudu v Praze, spisová značka B 1464, a je členem skupiny Generali, zapsané v italském registru pojišťovacích skupin, vedeném IVASS (dále „pojišťovna“)

POJIŠŤKA

potvrzení o uzavření pojistné smlouvy číslo 4281471092

Pojistník

Název firmy

Ulice, číslo popisné

PSC, obec

Stát

IČO

NOTES CS a.s.

Tůrkova 2319/5B

149 00 Praha 415

ČESKÁ REPUBLIKA

26140161

Přehled pojištění

Pojištění odpovědnosti

Rozsah pojištění

Pojištění odpovědnosti

Oprávněnou osobou z tohoto pojištění je pojistník.

Pojistná událost

Pojistnou událostí je škoda či újma vzniklá na životě, zdraví, majetku nebo jiná okolnost dle pojistné smlouvy.

Pojistná nebezpečí

Pojistným nebezpečím jsou skutečnosti a události vymezené v pojistné smlouvě jako možná příčina vzniku pojistné události.

Podmínky a rozsah pojištění stanoví pojistná smlouva a Všeobecné pojistné podmínky pro pojištění majetku a odpovědnosti VPPMO-P-01/2020.

Pojištění v základním rozsahu se sjednává s limitem pojistného plnění

30 000 000 Kč

Pojištění v základním rozsahu se sjednává s územním rozsahem

Česká republika

Pojištění v základním rozsahu se sjednává se spoluúčastí

10000 Kč

Pojistná doba

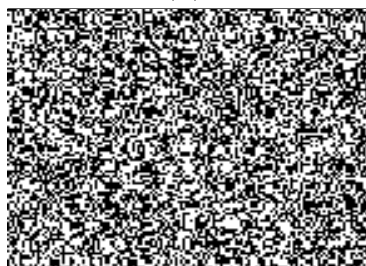
Pojištění se sjednává na dobu od 16. 6. 2020 do 15. 6. 2021.

Pojištění se sjednává s automatickou prolongací.

Pojistitel potvrzuje, že údaje obsažené v pojistce jsou platné ke dni jejího vydání.

Platnost pojistky od: 16. 6. 2020

Generali Česká pojišťovna a.s.



TC99004001014

O220758054611A