

## Informace o pozemku

Parcelní číslo:	<a href="#">334/6</a>
Obec:	<a href="#">Vědomice [565831]</a>
Katastrální území:	<a href="#">Vědomice [777510]</a>
Číslo LV:	<a href="#">60</a>
Výměra [m <sup>2</sup> ]:	155412
Typ parcely:	Parcela katastru nemovitostí
Mapový list:	DKM
Určení výměry:	Ze souřadnic v S-JTSK
Způsob využití:	koryto vodního toku přirozené nebo upravené
Druh pozemku:	vodní plocha



## Vlastníci, jiní oprávnění

Vlastnické právo	Podíl
Česká republika,	
Právo hospodařit s majetkem státu	Podíl
Povodí Labe, státní podnik, Víta Nejedlého 951/8, Slezské Předměstí, 50003 Hradec Králové	

## Způsob ochrany nemovitosti

Nejsou evidovány žádné způsoby ochrany.

## Seznam BPEJ

Parcela nemá evidované BPEJ.

## Omezení vlastnického práva

Nejsou evidována žádná omezení.

## Jiné zápisy

Nejsou evidovány žádné jiné zápisy.

Řízení, v rámci kterých byl k nemovitosti zapsán cenový údaj

Nemovitost je v územním obvodu, kde státní správu katastru nemovitostí ČR vykonává [Katastrální úřad pro Ústecký kraj, Katastrální pracoviště Litoměřice](#)

Zobrazené údaje mají informativní charakter. Platnost k 27.05.2020 07:00:02.

© 2004 - 2020 [Český úřad zeměměřický a katastrální](#), Pod sídlištěm 1800/9, Kobylisy, 18211 Praha 8  
Podání určená katastrálním úřadům a pracovištím zasílejte přímo na [jejich e-mail adresu](#).

Verze aplikace: 5.6.2 build 0

24. 07. 2019

listy	přílohy	spis. znak	sk. znak	lhůta
1	1			

**Povodí Labe, státní podnik**

Nábřeží 311

Roudnice nad Labem

413 01

**Umístění 5 ks kotevních bojů – žádost o pronájem pozemku**

**R.km 811,2-811,6, pravý břeh, p.p.č.2898/1, k.ú. Roudnice nad Labem**

Žádám Vás tímto o pronájem části pozemku pč.2898/1 v kat.území Roudnice nad Labem po umístění plovoucího mola, které bude sloužit pro vyvážení malých plavidel sloužící pro rodinnou rekreaci.

Kotevní bóje budou umístěny v lokalitě pravého břehu řeky Labe, ř.km 811,2-811,6, k.ú. Roudnice nad Labem.

**Kotevní boje**

V blízkosti břehové hrany, cca 25 až 30m, budou nainstalovány betonové jehlany, na které bude připevněn řetěz a k řetězu boje s kotevním okem, jejich pozice bude souběžně se břehem. Tento mechanismus bude počítat kolísáním vodního toku do +/-100cm dle kolísání hladiny ve vodním toku. Boje budou od sebe umístěné 100m, tak aby nedocházelo vzájemně ke kolizím ukotvených lodí. Maximální uvazovaná loď bude délky 10m a výtlačku 3.000kg.

Kotevní blok jehlan je o rozměru základny 600 x 600 a výšce 500 mm s proarmovaným okem.

Ke kotevnímu místu bude zpracován Povodňový plán, který bude řešit vymístění mimo záplavové území při dosažení vodního stavu, odpovídající stavu při zastavení plavby v úseku Mělník – Lovosice.

Doprava posádky k ukotveným lodím, bude probíhat motorovým člunem z levého břehu, z nástupního mola Im-marine 811,05.

Děkuji a jsem s pozdravem

XXX

XXX

jednatel

Přílohy :

- Zakreslení do plavební mapy

NAVŠTIVTE NÁŠ E-SHOP NA WWW.IM-MARINE.CZ

Im marine s.r.o., 413 01 Roudnice nad Labem, Sladkovského 430, zapsaná u Městského soudu v Praze, oddíl C, vložka 11613

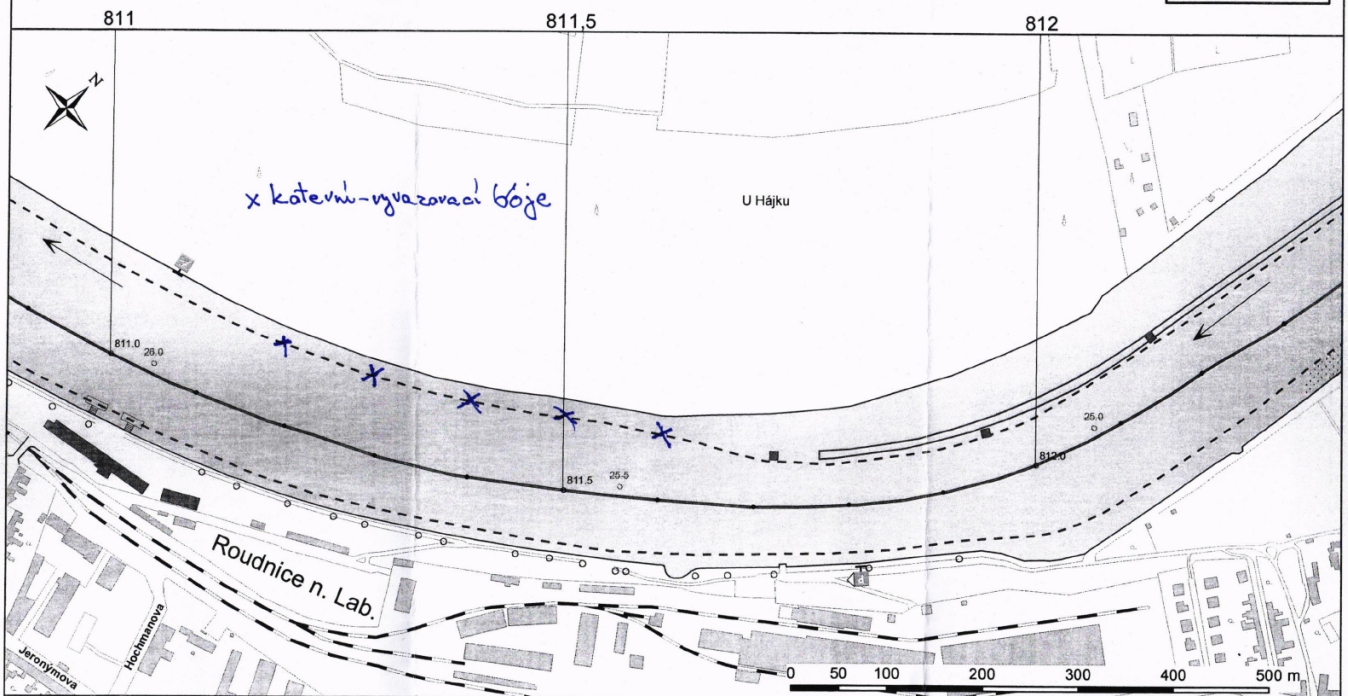
IČ:27437876, DIČ:CZ27437876, Bankovní spojení: 51-2737090257/0100 Komerční banka

Telefon:+420 605 360 600 www.im-marine.cz email:info@im-marine.cz datová schránka: 2tzbn3p

DL62

## ROUDNICE NAD LABEM

KM 810,9 - 812,3



**im marine**  
Roudnice n. L. PETRIMRAMOVSKÝ

Im-marine nabízí možnost kotvení a uložení lodí, servis lodí a lodního příslušenství a prodej lodního příslušenství. Pro více info navštivte stránky [www.im-marine.cz](http://www.im-marine.cz)

812,17 ústí Dobřínské strouhy, levý břeh

provozní doba Im-marine

pondělí - pátek	7.00 - 12.00 13.00 - 17.00
víkendy svátky	pouze po domluvě zavřeno



## Povodí Labe, státní podnik

Víta Nejedlého 951/8, Slezské Předměstí, 500 03 Hradec Králové

TELEFON 495 088 111  
E-MAIL labe@pla.cz  
IČO 70890005  
DIČ CZ70890005  
IDDS dbyt8g2  
Obchodní rejstřík vedený u KS v Hradci Králové,  
oddíl A, vložka 9473

Im marine s.r.o.  
Sladkovského 430  
413 01 ROUDNICE NAD LABEM

VÁŠ DOPIS Č.J. / ZE DNE

-

ČÍSLO JEDNACÍ  
PLa/So/2019/033036

VYŘIZUJE/LINKA

XXX

HRADEC KRÁLOVÉ  
8.11.2019

### Vývaziště v k. ú. Vědomice, Labe ř. km 811,20 – 811,60, pravý břeh

Na Povodí Labe, státní podnik byla dne 24. 7. 2019 doručena Vaše žádost o vydání souhlasu správce vodní cesty k provozování **vývaziště** při pravém břehu řeky Labe v k. ú. Vědomice, ř. km **811,20 – 811,60**, č. h. p. 1-12-03-0390-0-00, ve vzdutí VD Roudnice nad Labem a aktivní zóně záplavového území.

Žádost je doložena jednoduchým technickým popisem, a zákresem do plavební mapy. Vývaziště bude tvořit 5 ks vyvazovacích bójí. Umístění je navrženo na okraji plavební dráhy. Vyvazovací bóje budou kotveny k betonovým jehlanům o rozměru základu 0,6 x 0,6 m a výšce 0,5 m. Přístup k bójím bude pouze po vodě. Plovoucí zařízení bude sloužit ke **komerčnímu užívání** a k vyvázání **5 evidovaných plavidel**.

**Z hlediska správce povodí** konstatujeme, že vzhledem k charakteru a rozsahu je záměr možný.

**Z hlediska zájmů daných § 23a vodního zákona, platným Národním plánem povodí Labe a Plánem dílčího povodí Ohře, dolního Labe a ostatních přítoků Labe (§ 24 až § 26 vodního zákona)** je předmětný záměr možný, protože lze předpokládat, že jeho realizací nedojde ke zhoršení stavu dotčeného vodního útvaru, a že záměr nebude mít za následek nedosažení dobrého stavu dotčeného vodního útvaru.

**Z hlediska dalších zájmů sledovaných vodním zákonem** souhlasíme za podmínky, že záměr bude předložen k vyjádření příslušnému vodoprávnímu úřadu (§18 zákona č. 254/2001 Sb., vodní zákon), které nám bude předloženo před uzavřením nájemní smlouvy. K zařízení musí být zpracován povodňový plán.

**Povodí Labe, státní podnik jako příslušný správce vodní cesty Labe souhlasí s provozem vývaziště** za splnění podmínek:

- 1) Provozovatel viditelně označí všechny bóje evidenčním číslem, které přidělí správce vodní cesty při uzavření nájemní smlouvy pro jejich umístění. Výška písma bude minimálně 10 cm.
- 2) Přesné polohové umístění vyvazovacích bójí musí být předem odsouhlaseno Státní plavební správou.
- 3) Kotevní bloky musí být přesně zaměřeny a jejich poloha pravidelně kontrolována. Tento požadavek musí být zpracován v provozním řádu, který bude s námi předem projednán a odsouhlasen. Kontaktní osobou je **XXX**
- 4) Nejsou povoleny žádné stavební úpravy břehu.
- 5) Opevnění břehu Labe, tj. záhozová lavice z lomového kamene a zadláždění břehu z lomového kamene, břehové plavební znaky, vázací prvky aj. zařízení ve správě Povodí Labe, státní podnik nesmí být výstavbou ani provozem vývaziště narušeny.
- 6) Provozem zařízení nesmí dojít k znečištění podzemních a povrchových vod (ve smyslu §§ 38 a 39 vodního zákona).
- 7) Zařízení musí snést účinky kolísání hladiny v jezové zdrži VD Roudnice nad Labem.



PL0045732

- 8) Provozovatel vývaziště bude zajišťovat potřebné plavební hloubky podél zařízení na vlastní náklady.
- 9) Konstrukce bójí a vyvážaná plavidla nesmí zasahovat do plavební dráhy.
- 10) Provozovatel bude na svůj náklad odklízet splávi zachycené na konstrukci vyvazovacích bójí.
- 11) Pro provoz mola bude zpracován provozní řád a povodňový plán, který bude v souladu s příslušným povodňovým plánem obce a vyhláškou č. 67/2018, o pravidlech plavebního provozu. Před zastavením plavby a při stoupající tendenci a v zimním období budou vyvážaná plavidla vymístěna.
- 12) V případě provozní potřeby údržby koryta a břehů vodního toku provede provozovatel vývaziště na výzvu správce vodního toku vymístění vyvazovacích bójí včetně kotevního bloku (betonového jehlanu).
- 13) Povodí Labe, státní podnik nenese odpovědnost za škody způsobené zvýšenými průtoky v korytě řeky Labe.
- 14) O případných změnách ve využití, vybavení či zařízení vývaziště je provozovatel povinen neprodleně informovat správce vodní cesty.
- 15) K umístění a provozování vývaziště je (dle § 5a a § 8a zákona č. 114/95 Sb.) nezbytný souhlas plavebního úřadu.

**Z hlediska majetkoprávních vztahů** konstatujeme, že vývaziště se nachází na pozemku p. č. 334/6 v k. ú. Vědomice, ke kterému vykonává právo vlastníka Povodí Labe, státní podnik. Z tohoto důvodu je třeba dořešit majetkoprávní vztahy k dotčenému majetku ve správě státního podniku Povodí Labe a uzavřít nájemní smlouvu. Kontaktní osoba je **XXX**

Platnost tohoto stanoviska je stanovena na **2 roky** od data jeho vydání, pokud v této době nebude využito pro vydání platného rozhodnutí nebo jiného opatření vodoprávního a plavebního úřadu, pro které je podkladem. V této věci je za Povodí Labe, státní podnik je oprávněna jednat jeho organizační jednotka, Povodí Labe, státní podnik, Závod Roudnice nad Labem.

Místem pro doručování důležitých písemností, zejména rozhodnutí, zůstává Povodí Labe, státní podnik, Víta Nejedlého 951, 500 03 Hradec Králové.

**XXX**

vedoucí odboru  
technickoprovozní činnosti

**Na vědomí**

Státní plavební správa, pobočka Děčín  
PL – závod Roudnice nad Labem



## **Městský úřad Roudnice nad Labem**

*Odbor životního prostředí*

**Karlovo náměstí 21, 413 01 Roudnice nad Labem**

Spisová značka: **XXX**  
Číslo jednací :  
Oprávněná úřední osoba: **XXX**  
Telefonní číslo:  
Email:

Roudnice n. L. dne 15.5.2020

Im-marine s.r.o.  
Sladkovského 430  
413 01 Roudnice nad Labem

### **ROZHODNUTÍ**

Městský úřad Roudnice nad Labem odbor životního prostředí, jako vodoprávní úřad příslušný podle § 106 zákona č. 254/2001 Sb., o vodách a o změně některých zákonů (vodní zákon), ve znění pozdějších předpisů (dále jen "vodní zákon"), ve správním řízení posoudil žádost, kterou dne 18.3.2020 podala společnost

**Im-marine s.r.o., IČO: 274 37 876, Sladkovského 430, 413 01 Roudnice nad Labem**  
(dále jen "žadatel"), a na základě tohoto posouzení:

#### **I. vydává souhlas**

podle § 17 odst. 1 písm. a) vodního zákona ke stavbám a zařízením na nichž se nacházejí koryta vodních toků:

**„Vývaziště v k. ú. Vědomice, Labe, ř. km 811,20 – 811,60“**

na místě:

Název kraje	Kraj Ústecký
Název obce	Vědomice
Identifikátor katastrálního území	777510
Název katastrálního území	Vědomice
Parcelní č. dle evidence KN	p.č. 334/6
Číselný identifikátor vodního toku	10100002
Název vodního toku	Labe
Číslo hydrologického pořadí a podpořadí	1-12-03-0390-0-00
Hydrogeologický rajon	452 – Křída pravostranných přítoků Labe
Přímé určení polohy (souřadnice X, Y)	1003354; 747021

v tomto rozsahu:

Vývaziště bude tvořit 5 ks vyvazovacích bójí. Umístěných u okraje plavební dráhy, cca 25-30m od břehové hrany. Vyvazovací bóje budou kotveny k betonovým jehlanům o rozměru základu 0,6 x 0,6 m a vysokých 0,5 m. Bóje budou umístěny ve vzdálenosti 100 m. Přístup k bójím bude po vodě z levého břehu z nástupního mola Im-marine 811,05.

## II. stanovuje

podle ustanovení § 17 odst. 2 vodního zákona **dobu, po kterou se souhlas uděluje:**

- po dobu trvání předmětné stavby.

## III. stanovuje podmínky

za kterých se souhlas vydává:

- a) Budou splněny podmínky uvedené ve stanovisku Povodí Labe, státní podnik, Víta Nejedlého 951, 500 03 Hradec Králové, č.j. PLa/So/2019/033036 ze dne 8.11.2019:
- Provozovatel viditelně označí všechny bóje evidenčním číslem, které přidělí správce vodní cesty při uzavření nájemní smlouvy pro jejich umístění. Výška písma bude minimálně 10 cm.
  - Přesné polohové umístění vyvazovacích bójí musí být předem odsouhlaseno Státní plavební správou.
  - Kotevní bloky musí být přesně zaměřeny a jejich poloha pravidelně kontrolována.
  - Nejsou povoleny žádné stavební úpravy břehu.
  - Opevnění břehu Labe, t.j. záhozová lavice z lomového kamene a zadláždění břehu z lomového kamene, břehové plavební znaky, vázací prvky aj. zařízení ve správě Povodí Labe, státní podnik nesmí být výstavbou ani provozem narušeny.
  - Provozem zařízení nesmí dojít k znečištění podzemních ani povrchových vod ve smyslu §§ 38 a 39 vodního zákona)
  - Zařízení musí snést účinky kolísání hladiny v jezové zdrži VD Roudnice nad Labem.
  - Provozovatel vývaziště bude zajišťovat potřebné plavební hloubky podél zařízení na vlastní náklady.
  - Konstrukce bójí a vyvázaná plavidla nesmí zasahovat do plavební dráhy.
  - Provozovatel bude na svůj náklad odklízet splaví zachycené na konstrukci vyvazovacích bójí.
  - Pro provoz mola bude zpracován provozní řád a povodňový plán, který bude v souladu s příslušným povodňovým plánem obce a vyhláškou č. 67/2018, o pravidlech plavebního provozu. Před zastavením plavby a při stoupající tendenci a v zimním období budou vyvázaná plavidla vymístěna.
  - V případě provozní potřeby údržby koryta a břehů vodního toku provede provozovatel vývaziště na výzvu správce vodního toku vymístění vyvazovacích bójí včetně kotevního bloku (betonového jehlanu)
  - O případných změnách ve využití, vybavení či zařízení vývaziště je provozovatel povinen neprodleně informovat správce vodní cesty.
  - K umístění a provozování vývaziště je nezbytný souhlas plavebního úřadu.

Účastníci řízení, na něž se vztahuje rozhodnutí správního orgánu:

Im-marine s.r.o., Sladkovského 430, 413 01 Roudnice nad Labem

### **Odůvodnění:**

Dne 18.3.2020 podal žadatel žádost o souhlas vodoprávního úřadu. Tímto dnem bylo zahájeno vodoprávní řízení.

Žádost byla doložena všemi povinnými doklady podle ustanovení § 16 vyhlášky č. 183/2018 Sb., o náležitostech rozhodnutí a dalších opatření vodoprávního úřadu a o dokladech předkládaných vodoprávnímu úřadu, a to:

- Technickou zprávou;
- vyjádřením Povodí Labe, státní podnik, Víta Nejedlého 951, 500 03 Hradec Králové, č. j. PLa/So/2019/033036 ze dne 18.11.2019.
- vyjádřením Státní plavební správy – pobočka Děčín, Husitská 1403/8, 405 02 Děčín VI-Letná, č.j.: 3799/DC/19, ze dne 9.12.2019

### Posouzení vodoprávního úřadu:

Podle ustanovení § 115 odst. 10 zákona č. 254/2001 Sb., o vodách a o změně některých zákonů (vodní zákon), ve znění pozdějších předpisů rozhodl vodoprávní úřad, že souhlas vodoprávního úřadu dle § 17 vodního zákona bude vydán bezodkladně, neboť všechna doložená stanoviska účastníků řízení byla kladná. V provedeném vodoprávním řízení bylo zjištěno, že za předpokladu dodržení výše uvedených podmínek, by nemělo dojít ke zhoršení odtokových podmínek v dotčené lokalitě.

Vodoprávní úřad v provedeném řízení přezkoumal předloženou žádost z hledisek uvedených v ustanoveních vodního zákona, projednal ji s účastníky řízení a s dotčenými orgány a zjistil, že jejím uskutečněním nebo užíváním nejsou ohroženy zájmy chráněné vodním zákonem a zvláštními předpisy. Při přezkoumání žádosti, projednání věci s účastníky řízení a na základě shromážděných právně významných skutečností nebyly shledány důvody bránící souhlasu.

Vodoprávní úřad proto rozhodl, jak je uvedeno ve výroku rozhodnutí, za použití ustanovení právních předpisů ve výroku uvedených.

### Účastníci řízení - § 27 odst. 2 a 3 správního řádu

- Obec Vědomice, Na Průhonu 270, Vědomice, 413 01 Roudnice nad Labem
- Povodí Labe státní podnik, Víta Nejedlého 951, 500 03 Hradec Králové

### **Poučení účastníků:**

Proti tomuto rozhodnutí se lze odvolat do 15 dnů ode dne jeho oznámení k odboru životního prostředí a zemědělství Krajského úřadu Ústeckého kraje Ústí nad Labem podáním u zdejšího správního orgánu.

Odvolání se podává s potřebným počtem stejnopisů tak, aby jeden stejnopis zůstal správnímu orgánu a aby každý účastník dostal jeden stejnopis. Nepodá-li účastník potřebný počet stejnopisů, vyhotoví je správní orgán na náklady účastníka. Odvoláním lze napadnout výrokovou část rozhodnutí, jednotlivý výrok nebo jeho vedlejší ustanovení. Odvolání jen proti odůvodnění rozhodnutí je nepřípustné.

**XXX**



**Obdrží:**

Účastníci řízení - § 27 odst. 1 správního řádu

- Im-marine s.r.o., Sladkovského 430, 413 01 Roudnice nad Labem

Účastníci řízení - § 27 odst. 2 a 3 správního řádu

- Obec Vědomice, Na Průhonu 270, Vědomice, 413 01 Roudnice nad Labem
- Povodí Labe, státní podnik, Víta Nejedlého 951, 500 03 Hradec Králové

Dotčené správní úřady:

- Státní plavební správa – pobočka Děčín, Husitská 1403, 405 02 Děčín IV.