

SMLOUVA O DÍLO

č. zhotovitele: 2016 017

Smluvní strany:

1. **Objednatel:** **Statutární město Hradec Králové**
Sídlo: Československé armády 408, 502 00 Hradec Králové
Zastoupený: zastoupené: MUDr. Zdeňkem Finkem, primátorem města
IČ: 00268810
DIČ: CZ00268810
Bankovní spojení: Komerční banka, a.s., pobočka Hradec Králové
č. účtu: 426511/0100
Kontakt: Ing. arch. Petr Brůna, vedoucí odboru hlavního architekta
(tel.: +420 731 131 181; email: petr.bruna@mmhk.cz)

a

2. **Zhotovitel:** **Atelier T-plan, s.r.o.**
Sídlo: Na Šachtě 497/9, 170 00 Praha 7 - Holešovice
Zastoupený: RNDr. Liborem Krajičkem, jednatelem
IČ: 26483734
DIČ: CZ26483734
Spisová značka: C85150, vedená u Městského soudu v Praze
Bankovní spojení: ČSOB a.s., pob. Praha 1, Na Poříčí 24

- Zhotovitel:** **Vodohospodářský rozvoj a výstavba a.s.**
IČ: 47116901
Zastoupený: Atelier T-Plan, s.r.o.
Kontaktní osoba:

uzavírají níže uvedeného dne, měsíce a roku podle ustanovení § 2586 a násl. zákona č. 89/2012 Sb., občanský zákoník (dále jen „zákon“), tuto smlouvu o dílo (dále jen „smlouva“):

I.

Prohlášení a účel smlouvy

1. Statutární orgány (příp. další osoby oprávněné k podpisu smlouvy) uvedené v záhlaví smlouvy prohlašují, že jsou oprávněny v souladu s obecně závaznými právními předpisy a vnitřními předpisy příslušné smluvní strany podepsat bez dalšího tuto smlouvu o dílo.
2. Zhotovitel prohlašuje, že má všechna podnikatelská oprávnění potřebná k provedení díla dle této smlouvy, a že i v dalším je oprávněn provést dílo dle této smlouvy.
3. Tato smlouva se uzavírá za účelem zpracování územní studie ve smyslu §25 a §30 zákona č. 183/2006 Sb., o územním plánování a stavebním řádu, ve znění pozdějších předpisů (dále jen

1 / 11



EVROPSKÁ UNIE
Evropský fond pro regionální rozvoj
Integrovaný regionální operační program



MINISTERSTVO
PRO MÍSTNÍ
ROZVOJ ČR

„stavební zákon“), s cílem vytvoření odborného komplexního dokumentu umožňujícího koncepční víceoborový přístup k řešení krajiny zejména v nezastavěném území s využitím koordinační úlohy územního plánování.

4. Na projekt Územní studie krajiny správního obvodu ORP Hradec Králové objednatel požádá o spolufinancování z Evropského fondu pro regionální rozvoj prostřednictvím Integrovaného regionálního operačního programu Specifického cíle 3.3 (dále jen „IROP“).
5. Tato smlouva je uzavřena na základě usnesení Rady města Hradec Králové č. RM/2017/12 a výsledků zadávacího řízení na veřejnou zakázku na služby zadávanou v zjednodušeném podlimitním řízení ze dne 21. 9. 2016 zadanou podle zákona č. 137/2006 Sb., o veřejných zakázkách, ve znění pozdějších předpisů.

II.

Předmět smlouvy

1. Zhotovitel se zavazuje provést na svůj náklad a nebezpečí pro objednatele dílo:

„Územní studie krajiny správního obvodu ORP Hradec Králové“

(dále jen „územní studie krajiny“)

v plném rozsahu určeném Písemnou výzvou objednatele a v souladu s nabídkou zhotovitele ze dne 25. 10. 2016, které jsou přílohami této smlouvy. Písemná výzva objednatele je nedílnou součástí této smlouvy.

2. Územní studie krajiny bude zpracována v souladu s §30 stavebního zákona. Pořizovatelem je Magistrát města Hradec Králové jako obecní úřad obce s rozšířenou působností dle § 6 odst. 1 stavebního zákona, který je úřadem územního plánování. Výkonem činností úřadu územního plánování je pověřen odbor hlavního architekta Magistrátu města Hradec Králové.
3. Dílo sestává z textové a grafické části s následujícím obsahem (podrobněji viz. Písemná výzva k podání nabídky):

I. Doplnující průzkumy a rozbor

- A. Popis stavu a vnímání území
- B. Rozbory
 - a) Rozbor struktur, vazeb a hodnot v území
 - b) Rozbor a rámcové vymezení krajinných potenciálů v území a vyhodnocení míry jejich využitelnosti
 - c) Rozbor využívání volné krajiny člověkem a vyhodnocení jeho požadavků a potřeb
 - d) Rozbor požadavků na změny v území
 - e) Rozbor ohrožení, rizik a problémů v území
- C. Souhrnné vyhodnocení

II. Návrh územní studie krajiny

- a) Stanovení cílové vize krajiny
- b) Návrh ochrany a rozvoje hodnot krajiny a využití krajinných potenciálů (zaměřených především na ochranu vody, půdy, přírodních hodnot říční nivy, posílení krajinné zeleně, zvyšování ekologické stability, ochranu a rozvoj biodiverzity a krajinné památkové zóny)
- c) Návrh řešení potřeb člověka v krajině (zejména prostupnost krajiny, rozvoj a řešení krátkodobé rekreace v krajině)



- d) Návrh způsobů řešení problémů s cílem snižování ohrožení a předcházení rizikům v krajině, (zaměřených především na ochranu množství a jakosti vody v krajině, na ochranu půdy, snížení dopadu tepelného ostrova města na obyvatele)
- e) Členění území na krajinné okrsky, pro něž se stanoví:
 - rámcové podmínky využití
 - rámcová doporučení pro opatření
- f) Závěr

4. Územní studie krajiny bude od počátku zpracovávána v prostředí GIS.
5. Zhotovitel se zavazuje zabezpečit na svůj náklad a na své nebezpečí všechna související plnění a práce potřebné k včasnému a řádnému provedení díla. Součástí předmětu plnění smlouvy jsou tak i práce blíže nespecifikované, které jsou však nezbytné k řádnému provedení díla, a o kterých vzhledem ke své kvalifikaci a zkušenostem zhotovitel měl nebo mohl vědět a bez jejichž realizace se nedá dílo řádně dokončit, příp. užívat. Provedení těchto prací nezvyšuje cenu díla.
6. Zhotovitel se zavazuje v rámci plnění této smlouvy při zpracování obou částí územní studie krajiny spolupracovat s budoucím zpracovatelem územní studie krajiny ORP Pardubice, který v tuto chvíli není znám. Vzájemná vazba obou správních území ORP je klíčová pro jednotné řešení zejména nivy řeky Labe.
7. Zhotovitel se dále v rámci plnění této smlouvy zavazuje spolupracovat s objednatelem při navazujících studiích a projektech.
8. Práce nad rozsah díla dle této smlouvy (vícepráce) budou realizovány, jen pokud o ně bylo po vzájemné dohodě písemným dodatkem k této smlouvě dílo rozšířeno.

III.

Podklady pro provedení díla

1. Podklady pro provedení díla jsou:
 - Písemná výzva k podání nabídek Statutárního města Hradec Králové ze dne 21. 9. 2016
 - nabídka zhotovitele ze dne 25. 10. 2016 přijatá pod č. j. MMHK/191404/2016
 - digitální mapové podklady (katastrální mapa, ortofotomapa)
 - data z ÚAP ORP Hradec Králové – 3. úplná aktualizace (2014)
 - Plán ÚSES - pro celé území ORP Hradec Králové, aktualizace vymezení systému ekologické stability (Ageris s.r.o., 2015)
 - Vydané územní plány obcí ORP
<http://www.uur.cz/iLAS/iLAS.asp>
<http://www.kr-kralovehradecky.cz/scripts/detail.php?pgid=160>
<http://www.hrdeckralove.org/urad/vydane-uzemni-plany-od-1-1-2007>
 - Platný územní plán města Hradec Králové – odkaz na mapový projekt
http://mapserver.mmhk.cz/tms/hkfvu/index.php?client_type=map_resize&strange_opener=1
 - Návrh pořizovaného Územního plánu Hradce Králové – odkaz na mapový projekt
http://mapserver.mmhk.cz/tms/hkupn/ajax/#c=-639474%252C-1042334&z=0&l=hkupn_hv,ku&p=&
 - Regulační plány
<http://www.uur.cz/iLAS/iLAS.asp>
 - Mapa starých zátěží na území ORP – tištěná verze



2. Další podklady od dotčených institucí, oborové mapy, které jsou nezbytné a dostupné ke kvalitnímu zpracování díla, si zajistí zhotovitel sám. Objednatel poskytne součinnost (např. plná moc k zastupování).
3. Objednatel se zavazuje předat zhotoviteli podklady dle odst. 1 tohoto článku ke dni podpisu písemného oznámení o zahájení prací dle čl. IV. odst. 1.
4. Zhotovitel se zavazuje, že veškeré podklady použije výhradně pro potřeby plnění této smlouvy o dílo. Zhotovitel se zavazuje, že podklady nepoužije k žádným jiným účelům.

IV.

Doba a místo plnění

1. Termín plnění:

Předpokládaný termín zahájení prací:

Doručením písemného oznámení objednatele – předpoklad 1. 5. 2017

Písemné oznámení objednatel učiní bez zbytečného odkladu po schválení Rozhodnutí o poskytnutí dotace orgánem města. Písemné oznámení bude podepsáno oběma stranami.

Doba trvání a dílčí termín plnění:

I. Doplnující průzkumy a rozbory (dle čl. II. odst. 3. bod I.) – **max. 10 měsíců** od doručení písemného oznámení

II. Návrh územní studie krajiny (dle čl. II. odst. 3. bod II.) – zahájení ihned po protokolárním převzetí části *I. Doplnující průzkumy a rozbory*. Doba zpracování II. části bude činit **max. 12 měsíců**.

2. Zhotovitel není v prodlení s plněním této smlouvy a neodpovídá za škody tímto způsobené, pokud neplnění smluvních povinností je způsobeno vyšší mocí ve smyslu čl. VIII. této smlouvy.
3. Pokud zhotovitel během plnění zjistí okolnosti, které brání včasné realizaci díla, musí bez zbytečného odkladu písemně uvědomit objednatele o předpokládaném zpoždění, jeho pravděpodobném trvání a příčině.
4. Územní studie krajiny bude vymezena a zpracována v rozsahu všech katastrálních území obcí náležejících do území ORP Hradec Králové. ORP Hradec Králové představuje správu území Statutárního města Hradec Králové a dalších 80 obcí o celkové rozloze cca 67 747 ha.



V.

Cena za dílo

1. Strany se dohodly, že cena za dílo je uvedena dle následující tabulky:

	Cena bez DPH	DPH	Cena včetně DPH
<i>I. Doplnující průzkumy a rozbory</i>	720.000,-Kč	151.200,-Kč	871.200,-Kč
<i>II. Návrh územní studie krajiny</i>	1.080.000,-Kč	226.800,-Kč	1.306.800,-Kč
Celková cena	1.800.000,-Kč	378.000,-Kč	2.178.000,-Kč

Cena za dílo je ve smlouvě uváděna s DPH a DPH odvede poskytovatel plnění, tj. zhotovitel.

- Zhotovitel jako plátc DPH připočítává k ceně za dílo daň z přidané hodnoty ve výši 21 %. Pokud dojde ke změně sazby DPH v době uskutečnění zdanitelného plnění, je zhotovitel oprávněn účtovat DPH v procentní sazbě odpovídající zákonné úpravě účinné k datu uskutečnění zdanitelného plnění. V případě takové změny DPH není třeba uzavírat dodatek ke smlouvě, postačuje písemné oznámení zhotovitele o takové změně.
- Cena za dílo dohodnutá v čl. V. odst. 1 je cenou úplnou a konečnou. Cena zahrnuje veškeré náklady zhotovitele související s provedením díla.
- Zvýšení dohodnuté ceny za dílo (s výjimkou dle čl. V. odst. 2) je možné pouze na základě písemného dodatku ke smlouvě podepsaného zástupci obou smluvních stran.

VI.

Platební podmínky

- Cena za dílo bude uhrazena na základě faktur vystavených zhotovitelem.
Právo fakturovat cenu za předmět plnění díla dle čl. II odst. 3. bod ***I. Doplnující průzkumy a rozbory*** vzniká po protokolárním předání a převzetí uvedené části díla dle čl. X. odst. 2. smlouvy.
Právo fakturovat cenu za předmět plnění díla dle čl. II odst. 3. bod ***II. Návrh územní studie krajiny*** vzniká po protokolárním předání a převzetí uvedené části díla dle čl. X. odst. 2. smlouvy.
- Podkladem pro zaplacení předmětu plnění budou faktury, které budou mít náležitosti daňového dokladu dle zákona č. 235/2004 Sb., o dani z přidané hodnoty (dále jen „zákon o DPH“). Smluvní strany se dohodly, že cena bude fakturována s DPH. Faktura bude obsahovat číslo faktury, název díla, datum předání provedených prací objednateli, protokol o předání a převzetí části díla, název, sídlo, IČ a DIČ objednatele, název, sídlo, IČ a DIČ zhotovitele, den odeslání faktury, označení peněžního ústavu a účtu, na který má být placeno, vyznačení dne splatnosti, fakturovanou částku s DPH a bez DPH a další náležitosti v souladu se zákonem o DPH, požadavky občanského zákoníku, a požadavky zákona č. 563/1991 Sb., o účetnictví. Dále bude faktura obsahovat název a registrační číslo projektu, pod kterým byla odevzdána žádost o dotaci.
- Splatnost všech faktur je 21 dní od jejich doručení objednateli. Veškeré platby budou probíhat výhradně v CZK a rovněž veškeré cenové údaje budou uváděny v této měně.



4. Jestliže faktura nebude obsahovat dohodnuté náležitosti (případně bude obsahovat chybné údaje), je objednatel oprávněn takovou fakturu vrátit zhotoviteli. Faktury musí být vráceny do data jejich splatnosti. Po tomto vrácení je zhotovitel povinen vystavit novou fakturu se správnými náležitostmi. Do doby, než je vystavena nová faktura s novou lhůtou splatnosti, není objednatel v prodlení s placením příslušné faktury. Splatnost nově vystavené faktury je rovněž 21 dnů od jejího doručení objednateli.
5. Stane-li se zhotovitel nespolehlivým plátcem ve smyslu ustanovení § 106a zákona č. 235/2004 Sb., o dani z přidané hodnoty (dále jen „zákon o DPH“), je povinen neprodleně o tomto informovat objednatele.
6. Bude-li zhotovitel ke dni poskytnutí zdanitelného plnění veden jako nespolehlivý plátcem ve smyslu ustanovení § 106a zákona o DPH, je objednatel oprávněn část ceny odpovídající dani z přidané hodnoty uhradit přímo na účet správce daně v souladu s ustanovením § 109a zákona o DPH. O tuto část bude ponížena cena díla a zhotovitel obdrží pouze cenu díla (části díla) bez DPH.
7. Dojde-li po uzavření smlouvy ke změně účtu zhotovitele, který je zveřejněn na stránkách České daňové správy, je zhotovitel povinen o tom neprodleně informovat objednatele.

VII.

Práva a povinnosti stran při provádění díla

1. Kontaktními osobami zhotovitele pro realizaci této smlouvy jsou:

Kontaktními osobami objednatele pro realizaci této smlouvy jsou:

Ing. arch. Petr Brůna, vedoucí odboru hlavního architekta

(tel.: +420 495 707 600; petr.bruna@mmhk.cz)

Ing. Iva Šedivá, vedoucí odboru životního prostředí

(tel.: +420 495 707 641; e-mail: iva.sediva@mmhk.cz)

2. Zhotovitel postupuje při provádění díla samostatně při respektování zejména stavebního zákona a jeho prováděcích předpisů, technických norem, požadavků stanovených k tomu oprávněnými orgány, ostatních závazných norem a obecně závazných právních předpisů a dle příkazů objednatele, ustanovení § 2594 zákona tím není dotčeno.
3. Objednatel je oprávněn kontrolovat provádění díla, a to kdykoliv po celou dobu provádění díla. Zjistí-li objednatel, že zhotovitel porušuje svou povinnost, může požadovat, aby zhotovitel zajistil nápravu a prováděl dílo řádným způsobem. Neučiní-li tak zhotovitel ani v přiměřené době, může objednatel odstoupit od smlouvy, vedl-li by postup zhotovitele nepochybně k podstatnému porušení smlouvy.
4. V průběhu realizace díla je zhotovitel povinen účastnit se kontrolních dnů v sídle objednatele za účasti zástupců objednatele. Kontrolní dny se budou konat dle potřeby, minimálně však jednou za dva měsíce, nedohodnou-li se smluvní strany jinak. První konzultační termín (vstupní jednání) se bude konat do 15 dnů od doručení písemného oznámení objednatele k zahájení plnění (viz. čl. IV. odst. 1). Zhotovitel bude v rámci kontrolních dnů pravidelně informovat objednatele o postupu prací. Připomínky a požadavky objednatele budou zhotovitelem zpracovány a zapracovány (ustanovení § 2594 zákona tím není dotčeno). Z každého kontrolního dne bude zhotovitelem zpracován zápis. Zrušení kontrolního dne je v kompetenci objednatele.
5. Dílo musí odpovídat všem požadavkům uvedeným v Písemné výzvě k podání nabídky, která je nedílnou součástí smlouvy.



6. V případě, že zhotovitel v zadávacím řízení, jehož předmětem bylo zadání předmětu plnění této smlouvy, prokazoval kvalifikaci subdodavatelem, a tento subdodavatel by se neměl podílet na realizaci této smlouvy ve stanoveném rozsahu, nebo by měl být změněn v průběhu realizace této smlouvy, změna subdodavatele podléhá předchozímu písemnému souhlasu objednatele.
7. Při provádění díla prostřednictvím subdodavatele má zhotovitel odpovědnost, jako by dílo prováděl sám.
8. Zhotovitel bere na vědomí, že na předmět zakázky bude podána žádost o dotaci z programu IROP. V případě, že nebude žádost o dotaci či Rozhodnutí o poskytnutí dotace schválena, objednatel má právo odstoupit od podepsané smlouvy.
9. Zhotovitel podáním nabídky bere na vědomí, že je ve smyslu ust. § 2 písm. e) zákona č. 320/2001 Sb., o finanční kontrole ve veřejné správě a o změně některých zákonů (zákon o finanční kontrole), ve znění pozdějších předpisů, povinen poskytnout subjektům provádějícím audit a kontrolu v souvislosti s projektem všechny nezbytné informace a spolupůsobit při výkonu finanční kontroly.

Z důvodu získání dotace ze zdrojů EU na realizaci výše uvedeného projektu a z toho vyplývající možné kontroly příslušných orgánů se uchazeč, jehož nabídka bude vybrána jako nejvýhodnější, ve smlouvě o dílo zaváže pověřeným osobám:

- umožnit kontrolu,
- vytvořit podmínky k provedení kontroly,
- poskytnout jim pro provádění kontroly součinnost,
- poskytnout veškeré dokumenty a informace týkající se této akce potřebné k ověření plnění Rozhodnutí o poskytnutí dotace,

a to vše po dobu udržitelnosti projektu, která je 5 let od finančního ukončení projektu, minimálně však do 31. 12. 2026.

Do této doby bude zhotovitel povinen uchovávat veškeré dokumenty související s touto veřejnou zakázkou a na písemné vyžádání objednatele je zpřístupnit objednateli nebo kontrolním orgánům.

10. Zhotovitel bere na vědomí, že objednatel je povinen dodržet požadavky na publicitu v rámci IROP a to ve všech relevantních dokumentech týkající se daného zadávacího řízení či postupu, tj. zejména v zadávací dokumentaci, ve všech smlouvách, dodatcích a dalších dokumentech týkajících se k dané zakázce (výstupy projektu, předávací protokoly, zápisy z KD, změnových listů, atp.). Publicita musí být v souladu s dokumenty platnými pro IROP. Zhotovitel je povinen výše uvedené respektovat a dodržet požadavky na publicitu.

VIII.

Vyšší moc

1. Vyšší mocí se pro potřeby této smlouvy rozumí události, které nastaly za okolností, které nemohly být odvráceny účastníky této smlouvy, které nebylo možné předvídat a které nebyly způsobeny chybou nebo zanedbáním žádné ze smluvních stran, jako např. války, revoluce, požáry, záplavy, zemětřesení, epidemie nebo dopravní embarga. Vyšší mocí není nedostatek úředního povolení ani jiný zásah orgánu státní moci v České republice.
2. Nastane-li situace vyšší moci, uvědomí příslušný účastník této smlouvy o takovém stavu, o jeho příčině a jeho skončení druhého účastníka. Zhotovitel je povinen hledat alternativní prostředky pro splnění smlouvy.
3. Trvá-li vyšší moc déle než 6 měsíců a nedohodnou-li se smluvní strany v této době na alternativním řešení, má objednatel právo od smlouvy odstoupit.



4. V takovém případě má objednatel povinnost dosud přijatá plnění si ponechat za sjednanou úhradu a hledat alternativní řešení ke splnění smlouvy s jiným partnerem.

IX.

Licenční ujednání

Objednatel je oprávněn použít dílo – předmět této smlouvy – pouze pro účely vyplývající z této smlouvy, zejména pro účely poskytnutí této dokumentace účastníkům výběrových (zadávacích) řízení na zhotovitele navazujících projektových dokumentací a na zhotovitele souvisejících staveb, pro účely oprav, úprav a změn této dokumentace a všech stupňů navazujících projektových dokumentací, pro účely rozvedení dokumentace v dalších stupních projektových dokumentací, pro účely dalšího rozpracování a realizování dokumentace, pro účely realizace, oprav, úprav, rekonstrukcí a změn souvisejících staveb, to vše vždy i prostřednictvím třetích osob. K použití díla pro jiné účely, než jak vyplývají z této smlouvy a příkladmo jsou uvedeny v tomto odstavci, je třeba souhlasu zhotovitele.

X.

Předání a převzetí díla

1. Závazek zhotovitele provést dílo je splněn jeho řádným dokončením a předáním. Dílo (část díla) se pokládá za řádně ukončené, jestliže nebude při převzetí vykazovat žádné vady a nedodělky.
2. Zhotovitel předloží objednateli část díla *I. Doplnující průzkumy a rozbor*y (dle čl. II. odst. 3. bod. I.) ke konzultacím s orgány veřejné správy a s veřejností v počtu 2 tištěná paré a dále v elektronické podobě na CD nosiči v jednom vyhotovení, a to nejdéle ve stanoveném termínu předání části díla (dle čl. IV. odst. 1.), o čemž bude pořízen zápis o předání dané části díla. Objednatel si vyhrazuje lhůtu 2 měsíce ke konzultacím s orgány veřejné správy, s veřejností a na zpracování vyhodnocení, na kterém se bude zhotovitel podílet. Na konci této lhůty seznámí objednatel zhotovitele s výsledky konzultací, které budou následně zapracovány v části díla *II. Návrh územní studie krajiny*. V případě, že tato část díla (*I. Doplnující průzkumy a rozbor*y dle čl. II. odst. 3. bod. I.) bude na základě výsledků konzultací způsobilá k převzetí, bude podepsán zápis o převzetí této části díla. V případě, že objednatel odmítne tuto část díla převzít, sepíše obě strany na konci této lhůty zápis, v němž objednatel uvede připomínky a požadavky na úpravu předané části díla a s ohledem na rozsah bude stanoven náhradní termín k převzetí.
3. Zhotovitel předloží objednateli část díla *II. Návrh územní studie krajiny* (dle čl. II. odst. 3. bod. II.) ke konzultacím s orgány veřejné správy a s veřejností v počtu 2 tištěná paré a dále v elektronické podobě na CD nosiči v jednom vyhotovení, a to nejdéle ve stanoveném termínu předání části díla (dle čl. IV. odst. 1.), o čemž bude pořízen zápis o předání dané části díla. Objednatel si vyhrazuje lhůtu 2 měsíce ke konzultacím s orgány veřejné správy, s veřejností, kontrolu této části díla a na zpracování případných požadavků na úpravu návrhu územní studie krajiny. Na konci této lhůty seznámí objednatel zhotovitele s výsledky konzultací a s případnými požadavky na úpravu návrhu územní studie krajiny. V případě, že tato část díla bude na základě výsledků konzultací a kontroly objednatele způsobilá k převzetí, bude podepsán zápis o převzetí této části díla. V případě, že bude nutné tuto část díla na základě požadavků na úpravu návrhu územní studie krajiny upravit, sepíše obě strany na konci této lhůty zápis, jehož součástí budou požadavky na úpravu návrhu územní studie krajiny a s ohledem na rozsah požadovaných úprav bude stanoven termín k dopracování této části díla. Zhotovitel předloží objednateli dopracovaný návrh územní studie krajiny v počtu 1 paré k odsouhlasení, a to 7 dnů před stanoveným datem k dopracování této části díla. Na konci lhůty objednatel prohlásí, zda dílo přejímá či nikoliv. V případě, že dílo přejímá, je objednatel povinen na konci této lhůty podepsat zápis o převzetí díla.



4. Zápis o předání částí díla a zápis o převzetí částí díla bude vždy podepsaný zástupci obou stran, a to ve dvou stejnopisech. Jeden stejnopis obdrží objednatel a jeden zhotovitel.
5. Místem plnění je sídlo objednatele uvedené v záhlaví smlouvy. Dílo bude předáno osobně na odbor hlavního architekta Magistrátu města Hradec Králové.
6. Odsouhlasené dílo (části díla) dle odst. 2. a odst. 3. tohoto článku bude objednateli předáno v tištěné podobě v počtu 3 paré a dále v elektronické podobě - data v digitální formě na CD nosiči ve dvou vyhotoveních. Data budou předána ve formátu ESRI shapefile s vyplněnou atributovou databází a topologicky čistá, pokud se budou modifikovat data z ÚAP ORP HK, bude dodržen datový model. Struktura dat musí respektovat datový model územně analytických podkladů, který bude rozšířen o požadované údaje, které jsou nad rámec datového modelu územně analytických podkladů. Územní studie krajiny bude od počátku zpracovávána v prostředí GIS. Nastavení datové struktury, atributové části a číselníků, je zhotovitel povinen společně projednat a nechat si odsouhlasit od objednatele na pracovním jednání především s odpovědným zaměstnancem na pozici GIS správce magistrátu města. Zhotovitel je povinen se řídit potřebami a požadavky objednatele.

XI.

Odpovědnost za vady díla, záruka

1. Zhotovitel se zavazuje, že dílo (veškeré části díla) bude mít vlastnosti stanovené touto smlouvou a její přílohou (Písemná výzva k podání nabídky, bez příloh), a všemi normami, které se vztahují k materiálům a pracím prováděným na základě této smlouvy, jinak vlastnosti obvyklé, a dále že bude použitelné ke smluvenému, jinak obvyklému účelu.
2. Zhotovitel poskytuje na dílo (na veškeré části díla) záruku za jakost. Záruční doba na celé dílo činí 24 měsíců. Záruční doba začíná běžet ode dne převzetí díla na základě zápisu o převzetí díla dle čl. X. Po stejnou dobu, po kterou je poskytnuta záruka, odpovídá zhotovitel i za vady, které dílo mělo již v době předání. Objednatel je oprávněn vytknout zhotoviteli vadu po celou tuto dobu.
3. Objednatel je povinen nahlásit zhotoviteli zjištěné vady písemně (reklamační protokol). Pokud bude objednatel požadovat odstranění vady zhotovitelem, zavazuje se zhotovitel započít s odstraňováním nahlášených vad bez zbytečného odkladu a bez zbytečného odkladu tyto odstranit, a to na své náklady. Pokud se smluvní strany nedohodnou jinak, je zhotovitel povinen odstranit vady díla nejpozději do termínu stanoveného dle rozsahu a závažnosti po dohodě oběma smluvními stranami od jejich nahlášení.
4. V případě, že objednatel bude požadovat odstranění vady zhotovitelem a zhotovitel nezačne s odstraňováním nahlášených vad bez zbytečného odkladu, nebo tyto nejpozději ve lhůtě dle odst. 3. tohoto článku neodstraní, je objednatel oprávněn odstranit tyto vady sám nebo prostřednictvím třetích osob, a to na náklady zhotovitele.

XII.

Smluvní pokuty

1. Zhotovitel se zavazuje zaplatit objednateli smluvní pokutu v následujících případech:
 - a) v případě prodlení s dokončením a předáním díla, resp. jeho částí, v termínech uvedených v čl. IV. odst. 1. smlouvy se zavazuje zhotovitel zaplatit objednateli smluvní pokutu ve výši 2.000,-Kč vč. DPH za každý i započatý den prodlení,
 - b) v případě, že zhotovitel nedodrží termín odstranění vad a nedodělků dohodnutý v zápise o předání díla dle čl. X. této smlouvy, zavazuje se objednateli zaplatit smluvní pokutu ve výši 2.000,-



Kč vč. DPH za každou vadu nebo nedodělek a den prodlení. Stejnou pokutu se zavazuje zhotovitel zaplatit za nedodržení termínu odstranění vad zjištěných v době, kdy zhotovitel odpovídá za vady.

2. Výše uvedenými smluvními pokutami není dotčen nárok objednatele na náhradu škody.
3. V případě prodlení s platbou faktury za dokončené dílo uhradí objednatel zhotoviteli smluvní pokutu ve výši 0,1 % z dlužné částky za každý den prodlení.
4. Smluvní strany prohlašují, že sjednaná výše smluvních pokut je přiměřená významu zajištěné právní povinnosti.
5. Smluvní pokuta bude uhrazena na základě faktury vystavené příslušnou smluvní stranou. Splatnost této faktury je 21 dní od jejího doručení příslušné smluvní straně.
6. Smluvní pokutou není dotčen nárok na náhradu škody, vedle zaplacení smluvní pokuty dle předchozí věty je zhotovitel povinen rovněž nahradit objednateli škodu, která mu vznikla v důsledku porušení povinnosti, jejíž splnění bylo zajištěno smluvní pokutou. Ustanovení § 2050 zákona se nepoužije.

XIII.

Ostatní ustanovení

1. Zhotovitel prohlašuje, že se seznámil se stavem území a je si vědom toho, že v průběhu zhotovování díla nemůže uplatňovat nároky na úpravu smluvních podmínek z důvodů, které mohl zjistit již při seznámení se stavem území.
2. Při zpracování dokumentace budou dodrženy závazné normy, technické podmínky a další předpisy vztahující se k předmětu plnění.
3. Změna rozsahu předmětu plnění je možná na základě dohody obou smluvních stran. V případě, že bude zhotovení díla vyžadovat další doplnění podkladů, průzkumů apod. než je uvedeno ve specifikaci, zajistí toto po předchozí dohodě objednatel nebo zhotovitel.
4. Smluvní strany se dohodly, že aplikace ustanovení § 2591, § 2595, § 2605 odst. 2, § 2606, § 2611, § 2620 odst. 2, § 2630 odst. 2 zákona se vylučuje.
5. Zhotovitel prohlašuje, že skutečnosti uvedené v této smlouvě nepovažuje za obchodní tajemství a uděluje svolení k jejich užití a zveřejnění bez stanovení jakýchkoliv dalších podmínek.

XIV.

Závěrečná ustanovení

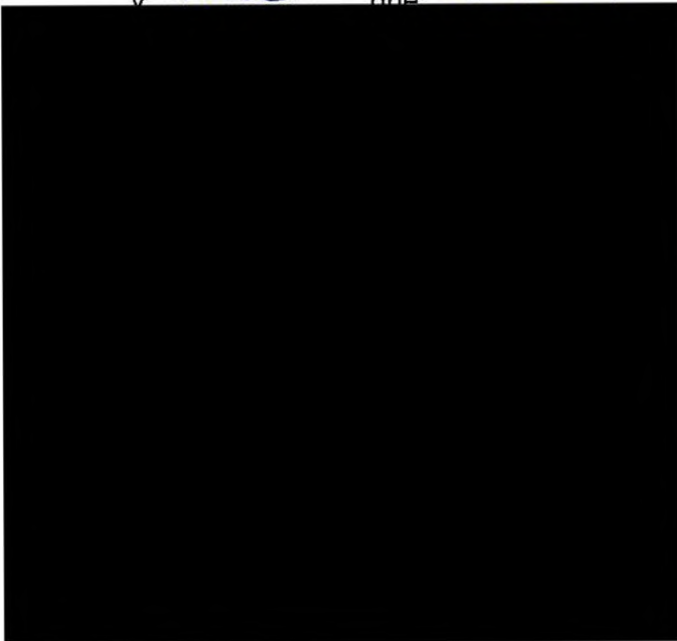
1. Odstoupení od smlouvy se nedotýká nároku na smluvní pokutu.
2. Je-li nebo stane-li se některé ustanovení této smlouvy neplatné či neúčinné, nedotýká se to ostatních ustanovení této smlouvy, která zůstávají platná a účinná. Smluvní strany se v tomto případě zavazují dohodou nahradit ustanovení neplatné/neúčinné novým ustanovením platným/účinným, které nejlépe odpovídá původně zamýšlenému ekonomickému účelu ustanovení neplatného/neúčinného. Do té doby platí odpovídající úprava obecně závazných právních předpisů České republiky.
3. Smlouva vstupuje v platnost dnem podpisu obou smluvních stran.
4. Smlouva nabývá účinnosti podpisem písemného oznámení o zahájení prací dle čl. IV. odst. 1 oběma smluvními stranami.



v případě, že nebude žádost o dotaci či Rozhodnutí o poskytnutí dotace schválena, má objednatel právo od podepsané smlouvy odstoupit.

6. Smluvní strany sjednávají, že měnit nebo doplňovat text smlouvy je možné pouze formou písemných dodatků podepsaných oběma smluvními stranami. Možnost měnit smlouvu jinou formou smluvní strany vylučují.
7. Zhotovitel potvrzuje, že poskytnuté osobní údaje uvedené v této smlouvě jsou přesné a že se jedná o dobrovolné poskytnutí osobních údajů. Zhotovitel bere na vědomí, že objednatel je oprávněn zpracovávat poskytnuté osobní údaje uvedené v této smlouvě za podmínek dle zákona č. 101/2000 Sb., o ochraně osobních údajů.
8. Zhotovitel prohlašuje, že souhlasí se zveřejněním této smlouvy v registru smluv.
9. Smluvní strany prohlašují, že ustanovení smlouvy, která nebyla žádnou smluvní stranou označena jako obchodní tajemství, nejsou obchodním tajemstvím žádné ze smluvních stran.
10. Smlouva je vyhotovena v 6 stejnopisech, z nichž zhotovitel obdrží 2 a objednatel 4 stejnopisy.
11. Smluvní strany prohlašují, že tato smlouva byla uzavřena na základě vážné a svobodné vůle obou smluvních stran, nikoliv v tísní či za nápadně nevýhodných podmínek, že smlouvě porozuměly a chápou její význam, což stvrzují svými podpisy.

v Prose dne 26.01.2017



V Hradci Králové dne 06.02.2017



MUDr. Zdeněk Fink





HRADEC KRÁLOVÉ

STATUTÁRNÍ MĚSTO HRADEC KRÁLOVÉ, ČESKOSLOVENSKÉ ARMÁDY 408, 502 00 HRADEC KRÁLOVÉ

PÍSEMNÁ VÝZVA K PODÁNÍ NABÍDKY

na veřejnou zakázku s názvem

„ÚZEMNÍ STUDIE KRAJINY SPRÁVNÍHO OBVODU ORP HRADEC KRÁLOVÉ“

Zadavatel v souladu s ustanovením § 25 a § 38 zákona č. 137/2006 Sb., o veřejných zakázkách, ve znění pozdějších předpisů Vás jako zájemce o výše uvedenou veřejnou zakázku na služby zadávanou formou zjednodušeného podlimitního řízení

V Y Z Ý V Á

k podání nabídky a k prokázání splnění kvalifikace

Tato výzva včetně jejích příloh je zároveň zadávací dokumentací.
(dále též jen „Výzva“ nebo „zadávací dokumentace“)

Zadavatel:
Statutární město Hradec Králové
Československé armády 408
502 00 Hradec Králové

WWW.HRADECKRALOVE.ORG

1. **IDENTIFIKAČNÍ ÚDAJE ZADAVATELE**

Zadavatel:

Statutární město Hradec Králové
Československé armády 408, 502 00 Hradec Králové
IČ: 00268810

Pořizovatel je Magistrát města Hradec Králové jako obecní úřad obce s rozšířenou působností- dle § 6 odst. 1 zákona č. 183/2006 Sb., o územním plánování a stavebním řádu, ve znění pozdějších předpisů (dále jen „stavební zákon“), který je úřadem územního plánování. Výkonem činností úřadu územního plánování je pověřen odbor hlavního architekta Magistrátu města Hradec Králové.

Kontaktní osoby ve věci veřejné zakázky:

Ing. Martina Rambousková, vedoucí oddělení územního plánování odboru hlavního architekta

2. **PŘEDMĚT VEŘEJNÉ ZAKÁZKY**

2.1. **Dle ustanovení § 12 zákona č. 137/2006 Sb., o veřejných zakázkách, ve znění pozdějších předpisů (dále jen „zákon“) se jedná o podlimitní veřejnou zakázku na služby s názvem**

„ÚZEMNÍ STUDIE KRAJINY SPRÁVNÍHO OBVODU ORP HRADEC KRÁLOVÉ“ (dále jen „územní studie krajiny“)

2.2. **Předmětem plnění této veřejné zakázky je:**

zpracování územní studie ve smyslu §25 a §30 stavebního zákona dle níže uvedeného zadání. Územní studie krajiny bude od počátku zpracovávána v prostředí GIS.

Uchazeč bere na vědomí, že na předmět zakázky bude podána žádost o dotaci z Integrovaného regionálního operačního programu, specifický cíl 3.3. Podpora pořizování a uplatňování dokumentů územního rozvoje (dále jen IROP). V případě, že nebude žádost o dotaci či Rozhodnutí o poskytnutí dotace schváleno, zadavatel nebude tuto územní studii krajiny pořizovat a odstoupí od podepsané smlouvy.

2.2.1. Cíle a účel pořízení územní studie krajiny

Cílem pořízení územní studie krajiny je vytvořit odborný komplexní dokument umožňující koncepční víceborový přístup k řešení krajiny zejména v nezastavěném území s využitím koordinační úlohy územního plánování. Účelem je vytvořit základní podklad pro plánovací a rozhodovací činnost v krajině bez ohledu na to, který orgán je k rozhodování příslušný. Základem řešení z hlediska územního plánování je vytvoření podkladu pro stanovení koncepce uspořádání krajiny v územních plánech, případně pro následné řešení regulačních plánů. Na základě územní studie krajiny může dojít i k upřesnění vymezení typů krajín a jejich cílových charakteristik v zásadách územního rozvoje. Významná bude koordinační úloha územní studie krajiny z hlediska důležitých záměrů a systémů v krajině.

Územní studie krajiny bude zpracována v souladu s požadavky Evropské úmluvy o krajině, bude reagovat na dokument Strategie EU pro přizpůsobení se změně klimatu (tzv. Adaptační strategie EU) a na její národní ekvivalent Strategie přizpůsobení se změně klimatu v podmínkách ČR (tzv. Adaptační strategie ČR), na Rámcovou směrnici EU o vodách (WFD), na evropskou směrnici (2006/118/ES) o ochraně podzemních vod, na Strategii EU v oblasti biologické rozmanitosti do roku 2020 a zohlední protipovodňovou ochranu a zelenou infrastrukturu. V případě, že bude schválena dotace, musí být při realizaci respektovány také požadavky řídicího orgánu IROP.

2.2.2. Řešené území

Řešené území bude zahrnovat celé území správního obvodu obce s rozšířenou působností Hradec Králové, s převážně rovinatou krajinou, tvořenou především rozsáhlými plochami luk a polí, doplněnou menším podílem ploch lesů. Malebnost krajiny je vázána na vodní toky (řeky Labe, Orlice, Cidlina, Bystřice a jejich přítoky), jejich slepá ramena, historické náhony, rybníky a jiné vodní plochy. Řeky výrazně ovlivňují také urbanismus sídel. Řeka Labe je součástí urbánní osnova Hradce Králové a sousedních Pardubic a spojuje obě města a sousední ORP společným zájmem chránit hodnoty polabské krajiny. Ochrana hodnot polabské krajiny (zejména přírodních, kulturních a historických) by měla patřit k hlavním cílům v komplexním pohledu na plánování budoucího vývoje území.



ORP Hradec Králové představuje správu území Statutárního města Hradec Králové a dalších 80 obcí - celkem 152 katastrů o celkové rozloze cca 67 747 ha.

2.2.3. Požadavky na řešení územní studie krajiny

I. Doplňující průzkumy a rozbor

Doplňující průzkumy se zaměří především na stav krajiny, její vzájemné vazby i vazby na okolní sídla, na vyhledání hodnot i problémů v krajině. Pro zpracování analýzy území a následně návrhu územní studie krajiny budou využity územně analytické podklady (ÚAP) ORP Hradec Králové a další dostupné podklady. V roce 2014 byla pořízena 3. úplná aktualizace ÚAP (dostupná na <http://www.hradeckralove.org/urad/treti-uplna-aktualizace-uzemne-analytickych-podkladu-2014>), která přinesla i první výsledky sledování nových jevů (zaměřených na urbanistické hodnoty, na hodnoty krajinného rázu). K 31.12.2016 bude pořízena 4. úplná aktualizace ÚAP ORP Hradec Králové. Významným aktuálním podkladem je Plán ÚSES - pro celé území ORP Hradec Králové, aktualizace vymezení systému ekologické stability (Ageris s.r.o., 2015).

Doplňující průzkumy a rozbor budou pořízeny pouze v rozsahu nezbytném k vyhodnocení dat získaných ze shromážděných podkladů a nutném pro následné zpracování doplňujících rozborů a návrhu územní studie krajiny. Nezbytnou součástí doplňujících průzkumů budou i terénní průzkumy, doložené komentovanými mapovými výstupy a fotodokumentací. Způsob průzkumů a rozborů je potřebné cíleně zaměřit tak, aby jejich výsledky vedly zejména k řešení otázek/cílů, kterým se zatím v územně plánovacích podkladech a dokumentacích věnovala menší pozornost, nejsou v širším měřítku systémově zpracovány, chybí komplexní pohled na jejich význam, a zároveň stoupá jejich důležitost pro zájmové území. Pro zájmové území ORP Hradec Králové se jedná například o problematiku ochrany přírodních hodnot území říční nivy, ochrany podzemních vod, oblastí přirozené akumulace vod, ochrany půdy, prostupnosti zemědělské krajiny, atd.

Okruh podkladů poskytnutých pořizovatelem pro zpracování územní studie krajiny bude vymezen v rámci smlouvy mezi zadavatelem a zpracovatelem, která je přílohou č. 4 této zadávací dokumentace. Další dostupné podklady mohou být doplněny v průběhu zpracování doplňujících průzkumů a rozborů.

Doplňující průzkumy a rozbor se zaměří především na následující témata:

- **Rozbor struktur, vazeb a hodnot v území**
 - Popis a vymezení základních struktur krajiny (primární, sekundární a terciární struktura); příklady potenciálních kompozičních prvků terciární struktury
 - Analýza vazeb sídel a krajiny (např. kvalita přístupu ze sídla do volné krajiny, schopnost krajiny zabezpečovat krátkodobou rekreaci, poměr mezi rozvojovými potřebami sídla a možnostmi jejich naplnění v krajině, vazba přírodních složek)
 - Analýza vazeb krajiny z hlediska širších vztahů s přesahem řešeného území (návaznost uspořádání krajiny v sousedních správních obvodech, zejména návaznosti Labské nivy na sousední ORP Pardubice); vazby stávající a chybějící
 - Hodnoty území (přírodní hodnoty, historické a kulturní hodnoty, estetické hodnoty např. významné krajinné dominanty, krajinné horizonty, kompoziční osy v krajině, kulturně historické hodnoty krajiny)
- **Rozbor a rámcové vymezení krajinných potenciálů (definovaných v metodickém pokynu „Zadání územní studie krajiny pro správní obvod obce s rozšířenou působností“, společný metodický pokyn MMR a MŽP, únor 2016) v území a vyhodnocení míry jejich využitelnosti**
 - Krajinné potenciály dle způsobu využití, tj. mimo jiné potenciál biotický (přírodní, ekostabilizační), kulturní, produkční (zemědělský, lesní), vodohospodářský, surovinový, sídelní, rekreační, smíšený, a dle míry jejich využití (extenzivní – intenzivní); hierarchie potenciálů dle významu v konkrétním území
- **Rozbor využívání volné krajiny člověkem a vyhodnocení jeho požadavků a potřeb, např.:**
 - Zemědělství, lesnictví, vodní hospodářství, těžba nerostů, dopravní a technická infrastruktura, rekreace a cestovní ruch



- **Rozbor požadavků na změny v území**
 - Požadavky vyplývající z Politiky územního rozvoje ČR 2008 ve znění 1. aktualizace (schválena usnesením vlády České republiky č. 276 dne 15.4.2015) a ze Zásad územního rozvoje Královéhradeckého kraje (vydány dne 8.9.2011 usnesením Zastupitelstva Královéhradeckého kraje č. 22/1564/2011, účinnosti nabyly dne 16.11.2011)
 - Požadavky z vydaných územních plánů obcí ORP Hradec Králové, případně územních plánů obcí sousedních ORP na území ORP Hradec Králové přímo navazujících
 - Požadavky z evidovaných územních studií a regulačních plánů v systému ILAS na území ORP Hradec Králové, které mohou mít vliv na uspořádání a řešení krajiny
 - Požadavky vyplývající z předpokládané budoucí realizace významných záměrů na území ORP Hradec Králové, které mohou mít vliv na uspořádání a řešení krajiny
 - Požadavky z komplexních pozemkových úprav na území ORP Hradec Králové
 - Požadavky ze souvisejících oborových generelů a studií, programů, koncepcí a strategií, mimo jiné Plánu ÚSES - pro celé území ORP Hradec Králové, aktualizace vymezení systému ekologické stability (Ageris s.r.o., 2015)

- **Rozbor ohrožení, rizik a problémů v území (stávajících i předpokládaných), např.:**
 - Narušení vodního režimu, ohrožení povodněmi
 - Eroze půd, sesuvy
 - Znečištění a kontaminace složek prostředí
 - Snižování a ztráta biodiverzity, snižování prostupnosti krajiny a fragmentace krajiny, střety dálkových migračních koridorů, střety a nenávaznosti ÚSES
 - Opuštěné nebo nevyužívané areály a plochy ve volné krajině a v kontaktu s ní
 - Zátěže ze stávajícího urbanizovaného území, ploch rekreace a z provozu dopravní a technické infrastruktury a předpokládané zátěže z území navržených k urbanizaci, navržených ploch rekreace a z navržené dopravní a technické infrastruktury
 - Zátěže ze stávající těžby a předpokládané zátěže z navržené těžby nerostných surovin
 - Stávající narušení a potenciální ohrožení přírodních, historických, kulturních a estetických hodnot
 - Absence krajinné zeleně ve volné krajině a zeleně v sídlech
 - Podíl ploch lesa, struktura lesních porostů
 - Říční niva a přijatelné/nepřijatelné druhy činností – míra zornění půdy, nebezpečí narušení přírodních hodnot
 - Péče o kulturní krajinu
 - Efektivnost komplexních pozemkových úprav
 - Důsledky soudobého trendu zemědělského hospodaření za přispění druhotného vlivu dotační politiky státu
 - Výskyt extrémů počasí a jejich dopady

- **Souhrnné vyhodnocení**
 - Souhrnný popis – strukturované hodnocení důležitých zjištění analytické části tzn. zhodnocení všech podkladů, informací o území a doplňujících průzkumů a výsledků rozborů; vymezení krajinných potenciálů, klady a zápory využitelnosti krajiny; sumarizace problémů a určení hlavních témat stěžejních pro návrhovou část územní studie krajiny

Po předložení doplňujících průzkumů a rozborů si pořizovatel územní studie krajiny vyhrazuje právo na základě konzultací a společné rozvahy nad souhrnným vyhodnocením doplnit upřesnění požadavků na řešení návrhu územní studie krajiny.

II. Návrh územní studie krajiny

Řešení návrhu územní studie krajiny naváže na výsledky analýzy území a doplňujících průzkumů a rozborů, zejména s cílem optimálního využití zjištěných krajinných potenciálů a řešení střetů, snižování rizik a předcházení ohrožení z hlediska vývoje životního prostředí i z hlediska uspokojení potřeb člověka v krajině.



Při zpracování návrhu, pro stanovení cílové vize krajiny bude územní studie krajiny řešit zejména tyto okruhy témat:

- **Návrh opatření na ochranu a rozvoj zjištěných hodnot a potenciálů**
 - Zpřesnění typů krajiny a cílových charakteristik krajiny
 - Návrh opatření na ochranu a rozvoj zjištěných hodnot území (včetně návrhu nových limitů ochrany přírodních, historických, kulturních a estetických hodnot)
 - Návrh opatření na využití identifikovaných potenciálů při respektování udržitelnosti
- **Řešení požadavků a potřeb člověka v krajině**
 - Návrh opatření pro optimalizaci činností a hospodaření v krajině a sídlech
 - Návrh opatření pro zlepšení sídelních propojení a prostupnosti krajiny pro člověka (propojení existujících tras – nové cesty v zemědělské krajině, turistika, naučné stezky)
 - Návrh opatření pro (v území přiměřený) rozvoj rekreace a cestovního ruchu
 - Návrh řešení krajinných souvislostí s požadavky na urbanizaci území z územně plánovací dokumentace a z dalších podkladů
- **Řešení problémů, snižování ohrožení a předcházení rizikům v krajině**
 - Doporučení opatření ke zlepšení vodního režimu krajiny, ke zvýšení retence vody v území s cílem minimalizace dopadů sucha, ke zlepšení protipovodňové ochrany území
 - Doporučení pro řešení ochrany množství a jakosti půdního fondu, včetně protierozní ochrany půdy, racionálního obhospodařování a velikosti ploch
 - Ochrana zdrojů podzemních vod a oblastí přirozené akumulace vod
 - Návrh opatření ke stabilizaci a udržitelnosti režimu vodních toků, obnova krajinných prvků (např. plochy zeleně, krajinná zeleň, vodní plochy, mokřady).
 - Návrh opatření k zachování nebo zvýšení infiltrační a retenční schopnosti půd
 - Rámcové vymezení niv vodotečí, definování podmínek pro vhodné/nevhodné činnosti na území nivy (nastavení limitu ochrany přírodních hodnot nivy)
 - Doporučení dalších opatření k ochraně a zvýšení biodiverzity a k předcházení fragmentace krajiny
 - Omezení vlivu suburbanizace na krajinu
 - Vymezení významných ploch vyžadujících revitalizaci nebo renaturalizaci krajiny (včetně opuštěných areálů)
 - Návrh snižování nepřiměřených zátěží v území
 - Doporučení opatření v souvislosti s adaptací na změny klimatu (změny zadržování vody v krajině, zvyšování koeficientu ekologické stability, změny využití území, změny vláhové bilance, zvýšená frekvence výskytů období sucha atd.)
 - Návrh zpřesnění migračně významných území, návrh řešení střetů v místech omezení dálkových migračních koridorů, řešení místních migračních tras ve vztahu k rozvoji urbanizace území – řešit v závislosti na možnostech a dostupnosti podkladů k této problematice
 - Doporučení na zpřesnění návrhu ÚSES
 - Stanovení úkolů pro územní plánování dle jednotlivých okrsků

Výstupy z jednotlivých (uvedených a zpracovatelem doporučených) témat budou podkladem pro stanovení cílové vize a pro formulaci rámcových podmínek využití krajinných okrsků a rámcových doporučení pro opatření.

Návrh územní studie krajiny bude obsahovat:

- **Stanovení cílové vize krajiny**
 - Stanovení cílové vize krajiny a priorit vývoje území, ve vazbě na Zásady územního rozvoje Královéhradeckého kraje a s ohledem na stav území včetně typů krajiny, hodnot, rizik a limitů v území a požadavky obyvatel, při nastavení vhodné formy spolupráce s veřejností



- **Členění území na krajinné okrsky** (definované v metodickém pokynu „Zadání územní studie krajiny pro správní obvod obce s rozšířenou působností“, společný metodický pokyn MMR a MŽP, únor 2016)
 - Členění území na krajinné okrsky bude navrženo dle výsledků z průzkumů a rozborů; pro každý okrsek bude stanovena: základní charakteristika krajinného okrsku, návrh rámcových podmínek využití a návrh rámcových doporučení pro opatření. Rámcové podmínky využití a rámcová doporučení pro opatření budou v územní studii krajiny formulovány vždy, a to zvlášť pro jednotlivé krajinné okrsky.
- **Rámcové podmínky využití** – Podmínky budou podkladem pro podrobnější zpracování řešení krajiny zejména v územních plánech. Zahrnou požadavky na řešení plošného i prostorového uspořádání území a na stanovení podmínek pro využití jednotlivých ploch v územních plánech (včetně základních podmínek ochrany krajinného rázu)
- **Rámcová doporučení pro opatření** - Budou podkladem pro činnost jiných orgánů veřejné správy a dalších subjektů (např. správci, hospodáři), kteří mohou uložit a realizovat opatření ke zlepšení stavu krajiny
- **Doporučení požadavků na obsah zadání navazujících studií a projektů**
 - Na základě směru vývoje a definovaných problémů v území, který navrhne územní studie krajiny, budou vybrána stěžejní témata, jejichž řešení je zásadní pro další vývoj území a vyžadují podrobnější odborné řešení. Územní studie krajiny navrhne rozsah otázek a cílů, které by měly být v dalších navazujících projektech řešeny.

2.2.4. Požadavky na formu obsahu a uspořádání textové a grafické části územní studie krajiny

I. Doplňující průzkumy a rozbor

- Textová část

Obsahem textové části průzkumů bude popis zjištěného současného stavu území, vycházející z použitých podkladů a terénních průzkumů, popř. dalších provedených průzkumů. Přílohou bude rovněž komentovaná fotodokumentace z terénních průzkumů.

Budou-li vedle terénních průzkumů provedeny ještě další doplňující průzkumy, může být přílohou kompletní výstup nebo nejdůležitější část těchto průzkumů.

Obsah textové části rozborů bude strukturován dle tematické náplně rozborů. Budou přehledně uvedeny výchozí podklady a zdroje.

Textová část bude členěna následujícím způsobem:

- A. Popis stavu a vnímání území
- B. Rozbory
 - a) Rozbor struktur, vazeb a hodnot v území
 - b) Rozbor a rámcové vymezení krajinných potenciálů v území a vyhodnocení míry jejich využitelnosti
 - c) Rozbor využívání volné krajiny člověkem a vyhodnocení jeho požadavků a potřeb
 - d) Rozbor požadavků na změny v území
 - e) Rozbor ohrožení, rizik a problémů v území
- C. Souhrnné vyhodnocení

Souhrnné vyhodnocení bude obsahovat:

- Zjištěné hlavní hodnoty a potenciály krajiny, rozdělené na stupně z hlediska využitelnosti
- Zjištěná hlavní ohrožení, rizika a problémy v území
- Vyhodnocení a zpřesnění typů krajin ze Zásad územního rozvoje Královéhradeckého kraje (2011)
- Určení problémů k řešení v návrhu územní studie krajiny včetně nově uplatňovaných námětů na provedení změny v území
- Přehled jevů doporučených k doplnění do územně analytických podkladů
- Přehled doporučených omezení využitelnosti krajiny ve vztahu ke stávajícím a novým činnostem v krajině (včetně vztahu k zastavitelnosti území)



- Grafická část

Grafická část bude obsahovat:

- Výkres současného stavu území (1:10 000)
- Výkres rámcového vymezení hodnot, krajinných potenciálů a jejich stupňů, jehož obsahem bude rovněž grafické vymezení zpřesněných typů krajín ze Zásad územního rozvoje Královéhradeckého kraje (1:10 000)
- Výkres limitů (1:10 000)
- Problémový výkres (1:10 000)
- Výkres širších vztahů (1:50 000)
- Přehledný výkres rozborů území (1:25 000 nebo 1:50 000)

Dle potřeby lze grafickou část po dohodě se zadavatelem doplnit dalšími výkresy a schématy.

II. Návrh územní studie krajiny

- Textová část

Textová část bude členěna následujícím způsobem:

- a) Stanovení cílové vize krajiny
- b) Návrh ochrany a rozvoje hodnot krajiny a využití krajinných potenciálů (zaměřených především na ochranu vody, půdy, přírodních hodnot říční nivy, posílení krajinné zeleně, zvyšování ekologické stability, ochranu a rozvoj biodiverzity a krajinné památkové zóny)
- c) Návrh řešení potřeb člověka v krajině (zejména prostupnost krajiny, rozvoj a řešení krátkodobé rekreace v krajině)
- d) Návrh způsobů řešení problémů s cílem snižování ohrožení a předcházení rizikům v krajině, (zaměřených především na ochranu množství a jakosti vody v krajině, na ochranu půdy, snížení dopadu tepelného ostrova města na obyvatele)
- e) Členění území na krajinné okrsky, pro něž se stanoví:
 - rámcové podmínky využití
 - rámcová doporučení pro opatření
- f) Závěr

Závěr bude obsahovat:

- Souhrnné doporučení pro zohlednění návrhu v územně plánovací dokumentaci, včetně návrhů změn stávající územně plánovací dokumentace
- Souhrnné doporučení pro zohlednění návrhu při činnosti orgánů veřejné správy a dalších subjektů
- Přehled jevů doporučených k doplnění a aktualizaci ÚAP ORP Hradec Králové
- Souhrnné doporučení pro řešení územních problémů, které nelze vyřešit v rozsahu a podrobnosti územní studie krajiny

Všechny části závěru budou doplněny odůvodněním.

- Grafická část

Grafická část bude obsahovat:

- Hlavní výkres (1:10 000) na podkladu katastrální mapy, který bude obsahovat zejména:
 - Zpřesněné vymezení typů krajín
 - Členění území na krajinné okrsky
 - Graficky zobrazitelné součásti návrhu ochrany a rozvoje hodnot krajiny a využití krajinných potenciálů (zaměřených především na ochranu množství a jakosti vody v krajině, na ochranu ZPF, ochranu přírody)
 - Graficky zobrazitelné součásti návrhu řešení potřeb člověka v krajině (prostupnost krajiny, rozvoj a řešení krátkodobé rekreace v krajině)
 - Graficky zobrazitelné součásti návrhu řešení problémů, zejména snižování a předcházení rizik (zaměřených především na vodní komponentu, ochranu půdy, případně na identifikaci negativních dopadů dotační politiky v zemědělství)
 - Graficky zobrazitelné součásti rámcových podmínek využití
 - Graficky zobrazitelné součásti rámcových doporučení pro opatření
- Výkres limitů využitelnosti krajiny ve vztahu ke stávajícím a novým činnostem v krajině, včetně vztahu k zastavitelnosti území v krajině, v sídlech a na jejich okrajích
- Výkres vymezení navržených změn ve využívání území (1:10 000)
- Výkres jevů navržených na doplnění ÚAP ORP Hradec Králové (1:10 000)
- Přehledný výkres celkového řešení (1:25 000 nebo 1:50 000)

7/19



EVROPSKÁ UNIE
Evropský fond pro regionální rozvoj
Integrovaný regionální operační program



MINISTERSTVO
PRO MÍSTNÍ
ROZVOJ ČR

Dle potřeby lze grafickou část doplnit dalšími výkresy a schémata.

Zadavatel požaduje maximální využití možností grafického zobrazování tak, aby většina navrhovaných úprav, řešení problémů a limitů byla zřejmá z výkresové části.

Předmět plnění bude odevzdán v každé části díla (I. Doplnující průzkumy a rozborů, II. Návrh územní studie krajiny) ve 2 tištěných vyhotoveních. Dále budou odevzdány 2 digitální nosiče ve formátu *.pdf i *.shp dle datové části popsané níže.

Mapové a výkresové části budou vytištěny v požadovaných měřících a spolu s kladem listů uloženy do mapového alba. Takto vytištěná dokumentace bude zároveň převedena do *.pdf formátu.

- **Datová část**

Datová část bude obsahovat následující:

- data Doplnující průzkumy a rozborů
- data Návrh územní studie krajiny

Data budou předána ve formátu ESRI shapefile s vyplněnou atributovou databází a topologicky čistá, pokud se budou modifikovat data z ÚAP, bude dodržen datový model.

Struktura dat musí respektovat datový model územně analytických podkladů, který bude rozšířen o požadované údaje, které jsou nad rámec datového modelu územně analytických podkladů.

Územní studie krajiny bude od počátku zpracovávána v prostředí GIS. Nastavení datové struktury, atributové části a číselníků, je zpracovatel povinen společně projednat a nechat si odsouhlasit od zadavatele na pracovním jednání především s odpovědným zaměstnancem na pozici GIS správce magistrátu města. Zpracovatel je povinen se řídit potřebami a požadavky zadavatele.

2.2.5. Další požadavky

Územní studie krajiny bude v průběhu pořizování konzultována se zadavatelem, s relevantními orgány veřejné správy (zejména s orgány ochrany životního prostředí), se zástupci dotčených obcí, (potažmo s veřejností), s úřady územního plánování sousedních ORP, a to v každé z částí pořizování územní studie krajiny (I. Doplnující průzkumy a rozborů, II. Návrh územní studie krajiny). Účast zpracovatele na společných projednáních je součástí plnění předmětu díla.

Při zpracování obou částí územní studie krajiny bude třeba spolupracovat se zpracovatelem územní studie krajiny ORP Pardubice, který v tuto chvíli není znám. Vzájemná vazba obou správních území ORP je klíčová pro jednotné řešení zejména nivy řeky Labe.

Zpracování předmětu veřejné zakázky je rozděleno do dvou částí:

I. Doplnující průzkumy a rozborů

Zpracovatel bude seznamovat zadavatele s postupem doplňujících průzkumů na pravidelných kontrolních dnech. Bude informovat o výsledcích rozborů dle odborných specializací při komplexním vyhodnocení závěrů z doplňujících průzkumů a rozborů, dle potřeby s účastí specialistů týmu na vybraných kontrolních dnech.

Po zpracování výsledků analýzy území budou po konzultaci se zadavatelem s výsledky seznámeni všichni zainteresovaní (relevantní orgány veřejné správy, zejména orgány ochrany životního prostředí, zástupci dotčených obcí, úřady územního plánování sousedních ORP). Zpracovatel připraví materiál pro elektronické zveřejnění souhrnného vyhodnocení ukončených doplňujících průzkumů a rozborů. Seznámení s výstupy proběhne prostřednictvím webového portálu zadavatele, kde bude možné uplatnit náměty a připomínky zainteresovaných v předem stanovené lhůtě. Přijaté náměty budou následně vyhodnoceny. Na základě konzultací a společné rozvahy nad souhrnným vyhodnocením průzkumů a rozborů má zadavatel právo doplnit upřesnění požadavků na řešení návrhu územní studie krajiny.

II. Návrh územní studie krajiny

Příprava a vytvoření návrhu, jeho konzultace s relevantními orgány veřejné správy (zejména s orgány ochrany životního prostředí), dotčenými obcemi, potažmo s veřejností, úřady územního plánování sousedních ORP. Průběžné konzultace při zpracování návrhu budou probíhat na pravidelných kontrolních dnech (dle potřeby s přizváním expertů, relevantních orgánů). S návrhem se bude možné seznámit v elektronické podobě prostřednictvím webového portálu zadavatele. Náměty a připomínky bude možné uplatnit v předem stanovené lhůtě. Následně proběhne schůzka za účelem seznámení se s náměty a připomínkami a návrhem jejich řešení. Dle vyhodnocení budou zohledněny v návrhu.

8/19



EVROPSKÁ UNIE
Evropský fond pro regionální rozvoj
Integrovaný regionální operační program



MINISTERSTVO
PRO MÍSTNÍ
ROZVOJ ČR

Na základě ukončení jednotlivých částí díla a jejich potvrzení zápisem o převzetí, bude moci zpracovatel požadovat dílčí plnění.

Součástí předmětu plnění je účast na pravidelných kontrolních dnech, které se budou konat minimálně jedenkrát za 2 měsíce, v případě potřeby po dohodě častěji. Na kontrolních dnech bude zpracovatel pravidelně informovat zadavatele o postupu prací. Připomínky a požadavky zadavatele budou zpracovatelem zpracovány a zapracovány. Z kontrolního dne bude vyhotoven zápis. Zrušení kontrolního dne je v kompetenci zadavatele.

2.2.6. Podklady pro zpracování územní studie krajiny

Zhotoviteli budou pro zpracování díla poskytnuty od zadavatele především tyto podklady:

- Digitální mapové podklady (katastrální mapa, ortofotomapa)
- Data z ÚAP ORP Hradec Králové – 3.úplná aktualizace (2014)
- Plán ÚSES - pro celé území ORP Hradec Králové, aktualizace vymezení systému ekologické stability (Ageris s.r.o., 2015)
- Vydané územní plány obcí ORP
- Územní plán města Hradec Králové
- Návrh nového pořizovaného Územního plánu Hradce Králové
- Regulační plány
- Mapa starých zátěží na území ORP

Další podklady od dotčených institucí, oborové mapy, které jsou nezbytné a dostupné ke kvalitnímu zpracování díla, si zajistí uchazeč sám. Zadavatel poskytne součinnost (např. plná moc k zastupování).

2.3. **Klasifikace předmětu veřejné zakázky – CPV kód**

71410000-5 Územní plánování

2.4. **Vymezení území**

Územní studie krajiny bude vymezena a spolu s GIS databází bude zpracována v rozsahu všech katastrálních území obcí náležejících do území ORP Hradec Králové. ORP Hradec Králové představuje správu území Statutárního města Hradec Králové a dalších 80 obcí o celkové rozloze cca 67 747 ha.

2.5. **Předpokládaná hodnota veřejné zakázky:**

Předpokládaná a maximální přípustná cena veřejné zakázky činí 2.765.000,-Kč bez DPH, tj. 3.345.650,-Kč vč. 21% DPH. V případě, že dodavatel stanoví cenu vyšší, nesplní zadávací podmínky a jeho nabídka bude ze zadávacího řízení vyřazena.

2.6. **Subdodavatelský systém:**

Uchazeč v nabídce uvede, jakou část veřejné zakázky má v úmyslu zadat jednomu či více subdodavatelům. Pokud bude uchazeč pro plnění zakázky využívat subdodavatele, vloží do nabídky seznam těchto subdodavatelů. U těchto subdodavatelů uvede název společnosti, sídlo, identifikační číslo a specifikace plnění. Vzor přehledu subdodavatelů je uveden v příloze č. 4.

Bude-li část veřejné zakázky realizována prostřednictvím subdodavatele, který za dodavatele prokázal určitou část kvalifikace, musí se subdodavatel podílet na plnění veřejné zakázky v tom rozsahu, v jakém se k tomu zavázal ve smlouvě s dodavatelem a v jakém prokázal kvalifikaci. Dodavatel je takového subdodavatele oprávněn nahradit jiným subdodavatelem pouze za předpokladu, že nový subdodavatel prokáže část kvalifikace ve stejném rozsahu, v jakém dodavatel prokázal část kvalifikace prostřednictvím původního subdodavatele.



3. DOBA A MÍSTO PLNĚNÍ

3.1. Termín plnění

Předpokládaný termín zahájení prací:

Po písemném oznámení zadavatele – předpoklad 1. 5. 2017

Písemné oznámení zadavatel učiní po schválení Rozhodnutí o poskytnutí dotace orgánem města. Písemné oznámení bude podepsáno oběma stranami.

Doba trvání a dílčí termín plnění:

I. Doplnující průzkumy a rozборы (viz. čl. 2.2.3) – max. 10 měsíců od doručení písemného oznámení

II. Návrh územní studie krajiny (viz. čl. 2.2.3) – zahájení ihned po protokolárním převzetí části I. Doplnující průzkumy a rozборы. Doba zpracování II. části bude činit max. 12 měsíců.

4. POŽADAVKY NA PROKÁZÁNÍ KVALIFIKAČNÍCH PŘEDPOKLADŮ UCHAZEČE

4.1. Požadavky na prokázání splnění kvalifikace podle § 50 zákona:

Uchazeč, který podá nabídku do zadávacího řízení, je povinen prokázat splnění kvalifikace v rozsahu a způsobem vymezeným v této části zadávací dokumentace.

Kvalifikaci splní uchazeč, který prokáže splnění:

- základních kvalifikačních předpokladů podle § 53 zákona,
- profesních kvalifikačních předpokladů podle § 54 zákona,
- předloží čestné prohlášení o své ekonomické a finanční způsobilosti splnit veřejnou zakázku,
- technických kvalifikačních předpokladů podle § 56 zákona.

4.2. Základní kvalifikační předpoklady (§ 53)

Zadavatel požaduje prokázání splnění základních kvalifikačních předpokladů dodavatele v rozsahu dle ustanovení § 53 odst. 1 písm. a), b), c), d), e), f), g), h), i), j), k) a l) zákona.

4.3. Profesní kvalifikační předpoklady (§ 54)

Zadavatel požaduje prokázání splnění profesních kvalifikačních předpokladů dodavatele dle § 54 písm. a), b) a d) zákona předložením následujících listin:

4.3.1. Kvalifikace podle § 54 písm. a) zákona:

Dodavatel prokazuje splnění profesních kvalifikačních předpokladů dle ustanovení § 54 písm. a) zákona předložením výpisu z obchodního rejstříku, je-li v něm dodavatel zapsán, či výpisu z jiné evidence, pokud je v ní dodavatel zapsán.

4.3.2. Kvalifikace podle § 54 písm. b) zákona:

Dodavatel prokazuje splnění profesních kvalifikačních předpokladů dle ustanovení § 54 písm. b) zákona předložením dokladu o oprávnění k podnikání podle zvláštních právních předpisů v rozsahu odpovídajícímu předmětu plnění zakázky, zejména doklad prokazující příslušné živnostenské oprávnění či licenci.

4.3.3. Kvalifikace podle § 54 písm. d) zákona:

Dodavatel prokazuje splnění profesních kvalifikačních předpokladů dle ustanovení § 54 písm. d) zákona předložením dokladu osvědčujícím odbornou způsobilost dodavatele nebo osoby, jejímž prostřednictvím odbornou způsobilost zabezpečuje; a to osvědčení o autorizaci ve smyslu zákona č. 360/1992 Sb., o výkonu povolání autorizovaných architektů a o výkonu povolání autorizovaných inženýrů a techniků činných ve výstavbě, ve znění pozdějších předpisů a dle dílčí specializace v rámci Autorizačního řádu ČKA § 3. Minimálně jedna odpovědná osoba dodavatele, která se bude podílet na odborném plnění veřejné zakázky s autorizací:

- autorizovaný architekt (A.0) nebo autorizovaný urbanista (A.2),
- autorizovaný zahradní a krajinářský architekt (A.3),
- specializace k projektování ÚSES (A.3.1),
- autorizovaný inženýr nebo technik pro obor stavby vodního hospodářství a krajinného inženýrství dle § 5 odst. 3 písm. c) zákona č. 360/1992 Sb., o výkonu povolání

10/19



autorizovaných architektů a o výkonu povolání autorizovaných inženýrů a techniků činných ve výstavbě, ve znění pozdějších předpisů,

- autorizovaný inženýr nebo technik pro obor dopravní stavby dle § 5 odst. 3 písm. b) zákona č. 360/1992 Sb., o výkonu povolání autorizovaných architektů a o výkonu povolání autorizovaných inženýrů a techniků činných ve výstavbě, ve znění pozdějších předpisů

4.4. **Kvalifikace dle § 50 odst. 1 písm. c) zákona:**

Dodavatel předloží čestné prohlášení o své ekonomické a finanční způsobilosti splnit veřejnou zakázku.

4.5. **Technické kvalifikační předpoklady (§ 56) zákona:**

Zadavatel požaduje prokázání splnění technických kvalifikačních předpokladů dodavatele dle § 56 odst. 2 písm. a), b) a e) zákona.

Technické kvalifikační předpoklady podle § 56 odst. 2 písm. a) zákona (realizace významných služeb)

Splnění technických kvalifikačních předpokladů dle § 56 odst. 2 písm. a) zákona prokáže dodavatel tím, že předloží seznam významných služeb poskytnutých dodavatelem v posledních 3 letech s uvedením jejich rozsahu a doby poskytnutí; přílohou tohoto seznamu musí být:

1. osvědčení vydané veřejným zadavatelem, pokud byly služby poskytovány veřejnému zadavateli, nebo
2. osvědčení vydané jinou osobou, pokud byly služby poskytovány jiné osobě než veřejnému zadavateli, nebo
3. smlouva s jinou osobou a doklad o uskutečnění plnění dodavatele, není-li současně možné osvědčení podle bodu 2 od této osoby získat z důvodů spočívajících na její straně.

Minimální úroveň technických kvalifikačních předpokladů dle § 56 odst. 2 písm. a) zákona:

Dodavatel splňuje technické kvalifikační předpoklady, pokud v posledních 3 letech realizoval významné služby o níže uvedené minimální úrovni:

- a) 1 významná služba spočívající ve zpracování vydaného územního plánu, pro město či obec o výměře řešeného území minimálně 3 000 ha
- b) 1 významná služba spočívající ve zpracování územně plánovacích podkladů (územně analytických podkladů nebo větších územních studií podle § 30 zákona č. 183/2006 Sb., stavební zákon), pro území o minimální výměře 5000 ha.
- c) 1 významná služba spočívající ve zpracování vymezení nebo aktualizace místního územního systému ekologické stability většího rozsahu (několik na sebe navazujících katastrálních území), nejlépe v rozsahu správního území obcí s rozšířenou působností či chráněných krajinných oblastí, nebo jejich ucelených částí o rozsahu cca 10 000 ha a více
- d) zpracování dat v prostředí GIS, nebo úprava a zapracování dat do GIS alespoň u 1 významné služby dle odstavců a) – c)

4.6. Technické kvalifikační předpoklady dle § 56 odst. 2 písm. e) zákona (osvědčení o vzdělání a odborné kvalifikaci dodavatele nebo vedoucích zaměstnanců dodavatele nebo osob v obdobném postavení a osob odpovědných za poskytování příslušných služeb)

Splnění technických kvalifikačních předpokladů dle § 56 odst. 2 písm. e) zákona prokáže dodavatel, který předloží osvědčení o vzdělání a odborné kvalifikaci dodavatele nebo vedoucích zaměstnanců dodavatele nebo osob v obdobném postavení a osob odpovědných za poskytování příslušných služeb.



Minimální úroveň technických kvalifikačních předpokladů dle § 56 odst. 2 písm. e) zákona:
Splnění technických kvalifikačních předpokladů dle § 56 odst. 2 písm. e) zákona dodavatel prokáže předložením níže uvedených dokladů:

• **vedoucí realizačního týmu**

- a) Ukončené vysokoškolské vzdělání v oboru architektura a urbanismus, územní plánování – prokazuje se osvědčením o vzdělání
- b) Autorizace v oboru autorizovaný architekt (A.0) nebo autorizovaný urbanista (A.2) – prokazuje se osvědčením o autorizaci ve smyslu zákona č.360/1992 Sb., o výkonu povolání autorizovaných architektů a o výkonu povolání autorizovaných inženýrů a techniků činných ve výstavbě, ve znění pozdějších předpisů
- c) Profesní životopis

• **Člen týmu**

- a) Ukončené vysokoškolské vzdělání v oboru zahradní a krajinářská architektura - prokazuje se osvědčením o vzdělání
- b) Autorizace v oboru krajinářský architekt (A.3) – prokazuje se autorizací ve smyslu zákona č. 360/1992 Sb., o výkonu povolání autorizovaných architektů a o výkonu povolání autorizovaných inženýrů a techniků činných ve výstavbě, ve znění pozdějších předpisů
- c) Profesní životopis

• **Člen týmu**

- a) Ukončené vysokoškolské vzdělání v oboru biotechnickém nebo přírodovědném (např. lesnictví, zemědělství, zahradnictví, krajinné inženýrství nebo zahradní a krajinářská architektura, botanika nebo ekologie) - prokazuje se osvědčením o vzdělání.
- b) Autorizace v oboru specializace k projektování ÚSES (A.3.1) – prokazuje se osvědčením o autorizaci ve smyslu zákona č. 360/1992 Sb., o výkonu povolání autorizovaných architektů a o výkonu povolání autorizovaných inženýrů a techniků činných ve výstavbě, ve znění pozdějších předpisů

• **Člen týmu**

Autorizace v oboru vodní stavby, hydrologie - prokazuje se osvědčením o autorizaci ve smyslu zákona č. 360/1992 Sb., o výkonu povolání autorizovaných architektů a o výkonu povolání autorizovaných inženýrů a techniků činných ve výstavbě, ve znění pozdějších předpisů

• **Člen týmu**

Autorizace v oboru dopravní stavby - prokazuje se osvědčením o autorizaci ve smyslu zákona č. 360/1992 Sb., o výkonu povolání autorizovaných architektů a o výkonu povolání autorizovaných inženýrů a techniků činných ve výstavbě, ve znění pozdějších předpisů

• **Člen týmu**

Ukončené vysokoškolské vzdělání v oboru bioklimatologie. Prokazuje se osvědčením o vzdělání a dokládá vědeckou nebo publikační činnost.

• **Člen týmu**

Ukončené vysokoškolské vzdělání v oboru ekologie krajiny. Prokazuje se osvědčením o vzdělání a dokládá vědeckou nebo publikační činnost.

• **Člen týmu**

Ukončené vysokoškolské vzdělání v oboru meliorace a ochrana půdy. Prokazuje se osvědčením o vzdělání a dokládá vědeckou nebo publikační činnost.

Všichni členové týmu musí mít minimálně 5 let praxe ve svém oboru. Splnění je prokázáno osobním podpisem čestného prohlášení.

Zadavatel připouští, aby výše uvedené požadavky na jednotlivé členy týmu splňoval i menší počet osob (tzn. že jedna osoba může splňovat více požadavků na vzdělání a odbornou kvalifikaci).



4.7. Prokazování splnění kvalifikačních předpokladů

4.7.1. Podle ustanovení § 62 odst. 3 zákona se ve zjednodušeném podlimitním řízení splnění kvalifikačních předpokladů prokazuje předložením čestného prohlášení, z jehož obsahu bude zřejmé, že dodavatel kvalifikační předpoklady požadované zadavatelem splňuje.

Vzor čestného prohlášení uchazeče o splnění kvalifikačních předpokladů tvoří přílohu této výzvy k podání nabídek.

Předloží-li dodavatel jako součást nabídky řádně vyplněné a osobou oprávněnou jednat jménem či za uchazeče podepsané a datované předmětné čestné prohlášení o splnění kvalifikačních předpokladů, splní kvalifikaci v rozsahu, jak požaduje zadavatel výše.

4.7.2. Uchazeč, se kterým má být uzavřena smlouva podle § 82, je povinen před jejím uzavřením předložit zadavateli originály nebo úředně ověřené kopie dokladů prokazujících splnění kvalifikace:

- **Základní kvalifikační předpoklady dle § 53 odst. 1 zákona v rozsahu dle § 53 odst. 3 zákona:**
 - a) výpis z evidence Rejstříku trestů (§ 53 odst. 1 písm. a) a b) zákona),
 - b) potvrzení příslušného finančního úřadu (§ 53 odst. 1 písm. f) zákona),
 - c) čestné prohlášení ve vztahu ke spotřební dani (§ 53 odst. 1 písm. f) zákona),
 - d) potvrzení příslušného orgánu či instituce (§ 53 odst. 1 písm. h) zákona),
 - e) čestné prohlášení (§ 53 odst. 1 písm. c) až e) a g), i) - l) zákona).
- **Profesní kvalifikační předpoklady dle § 54 zákona**
 - a) Doklady uvedené v bodě 4.3. této Výzvy
- **Čestné prohlášení o své ekonomické a finanční způsobilosti splnit veřejnou zakázku dle § 50 odst. 1 písm. c) zákona.**
- **Technické kvalifikační předpoklady dle § 56 zákona**
 - a) Doklady uvedené v bodě 4.5. této Výzvy

Nesplnění této povinnosti se považuje za neposkytnutí součinnosti k uzavření smlouvy ve smyslu ustanovení § 82 odst. 4. (§ 62 odst. 3 zákona).

V souladu s ustanovením § 57 odst. 2 zákona **doklady prokazující splnění základních kvalifikačních předpokladů a výpis z obchodního rejstříku nesmějí být starší 90 dnů ke dni podání nabídky.**

Bližší viz příslušná ustanovení zákona o veřejných zakázkách upravujících kvalifikaci, zejména § 50 a násl. a § 125 a násl.

4.7.3. **Prokazování kvalifikace prostřednictvím subdodavatele a v případě společné nabídky několika dodavatelů**

Prostřednictvím subdodavatele (subdodavatelů) může dodavatel prokázat kvalifikaci v souladu s ustanovením § 51 odst. 4 zákona.

V případě podání společné nabídky několika dodavateli, prokazují tito dodavatelé kvalifikaci podle ustanovení § 51 odst. 6 zákona.

4.7.4. **Prokazování kvalifikace zahraničním dodavatelem**

Zahraniční dodavatel prokazuje kvalifikaci podle ustanovení § 51 odst. 7 zákona.



4.7.5. **Prokázání kvalifikace výpisem ze seznamu kvalifikovaných dodavatelů, výpisem ze seznamu certifikovaných dodavatelů nebo výpisem ze seznamu zahraničních dodavatelů:**

Dodavatelé mohou k prokázání základních kvalifikačních předpokladů dle § 53 zákona a profesních kvalifikačních předpokladů dle § 54 zákona předložit výpis ze seznamu kvalifikovaných dodavatelů podle § 127 zákona.

Dodavatelé mohou k prokázání kvalifikačních předpokladů předložit certifikát vydaný v rámci systému certifikovaných dodavatelů podle § 134 zákona.

Zahraníční dodavatelé mohou k prokázání kvalifikačních předpokladů předložit výpis ze zahraničního seznamu kvalifikovaných dodavatelů či příslušný zahraniční certifikát podle § 143 zákona.

5. **OBCHODNÍ A PLATEBNÍ PODMÍNKY, SANKCE**

Smluvní vztah bude řešen smlouvou o dílo. Blíže jsou obchodní podmínky (včetně platebních), sankce a jiné specifikovány ve vzoru smlouvy o dílo – příloha č. 4 výzvy.

Zadavatel požaduje záruku na dílo v trvání 24 měsíců. Záruční doba počíná běžet ode dne protokolárního předání a převzetí plnění.

Platební podmínky:

Vzhledem k charakteru a délce zpracování požadovaného díla bude zadavatelem poskytnuto dílčí plnění.

Právo fakturovat část díla I. Doplňující průzkumy a rozbory dle čl. 2.2.3. je po protokolárním převzetí zadavatelem.

Právo fakturovat část díla II. Návrh územní studie krajiny dle čl. 2.2.3. je po protokolárním převzetí zadavatelem.

Cena veřejné zakázky bude uhrazena na základě faktur – daňových dokladů vystavených dodavatelem. Faktury budou vystaveny nejdříve v den řádného protokolárního předání a převzetí dílčí části předmětu.

Zadavatel nebude poskytovat dodavateli žádnou zálohovou platbu.

Veškeré platby budou probíhat na základě daňového dokladu (faktury) vystaveného dodavatelem. Součástí faktury musí být zápis o převzetí příslušné části díla podepsaný odpovědnou osobou zadavatele. Faktury budou obsahovat předepsané náležitosti daňového a účetního dokladu. Faktura, která nemá předepsané náležitosti nebo je neúplná, je neplatná. Zadavatel je oprávněn takovou fakturu vrátit. Zadavatel přitom není v prodlení, uhradí-li až úplnou fakturu obsahující veškeré předepsané náležitosti.

Doba splatnosti daňových dokladů bude stanovena na 21 kalendářních dnů ode dne doručení daňového dokladu Zadavateli. Veškeré platby budou probíhat výhradně v CZK a rovněž veškeré cenové údaje budou uváděny v této měně. Daňové doklady budou mít náležitosti dle Zákona č. 235/2004 Sb., o dani z přidané hodnoty, ve znění pozdějších předpisů.

Překročení předpokládané hodnoty je možné pouze v případě změny obecně závazného právního předpisu stanovujícího výši DPH, v době vystavení faktury bude k základní ceně díla bez DPH připočteno DPH ve výši dle aktuálního předpisu.

6. **POŽADAVKY NA ZPŮSOB ZPRACOVÁNÍ NABÍDKOVÉ CENY**

Uchazeč zpracuje nabídkovou cenu dle níže uvedených požadavků zadavatele na jednotný způsob zpracování nabídkové ceny. Nabídková cena bude uvedena v korunách českých (CZK).

Maximální částku, kterou jsou uchazeči oprávněni nabídnout, je stanovena ve výši 2.765.000,- Kč bez DPH. V případě překročení stanoveného limitu, bude tato skutečnost brána jako nedodržení zadávacích podmínek a příslušná nabídka bude ze zadávacího řízení vyřazena.



Uchazeč zpracuje nabídkovou cenu za předmět plnění veřejné zakázky v členění dle následující tabulky:

	Nabídková cena bez DPH	DPH	Nabídková cena včetně DPH
I. Doplnující průzkumy a rozbor	Max 40 %		
II. Návrh územní studie krajiny	Min. 60 %		
Cena celkem			

Takto zpracovaná nabídková cena je stanovena jako nejvýše přípustná a závazná pro uzavření smlouvy o dílo. Cena celkem dle tohoto bodu bude hodnocena v rámci hodnocení nabídek.

Podmínky, za nichž je možno překročit výši nabídkové ceny:

Výši nabídkové ceny je možno překročit (nebo adekvátním způsobem snížit) za podmínky, že dojde před zahájením nebo v průběhu doby plnění ke změně předpisů upravujících sazbu DPH pro práce, které jsou předmětem této veřejné zakázky.

Jiné podmínky pro překročení nabídkové ceny zadavatel nepřipouští.

Nabídkovou cenu nelze zvyšovat z důvodu inflace ani z důvodu změn devizového kurzu CZK vyhlášeného ČNB.

7. OBSAH A ZPŮSOB ZPRACOVÁNÍ NABÍDKY

- 7.1. Nabídka bude předložena písemně, v jednom originále, v listinné formě, v českém jazyce (s výjimkami stanovenými v zákoně) a bude obsahovat části uvedené v této kapitole. Všechny listy nabídky budou číslovány nepřerušovanou vzestupnou řadou čísel a musí být spojeny způsobem, který zabraňuje nežádoucí manipulaci s nimi.
- 7.2. Návrh smlouvy musí bezvýhradně odpovídat vzoru smlouvy (příloha č. 4 Výzvy), doplněný uchazečem o vyznačené údaje.
Uchazeč případně doplní předložený návrh smlouvy o ustanovení, která považuje za nezbytná, a která nejsou v rozporu se zadávací dokumentací. Tato případná doplnění přiloží jako samostatný dokument za podepsaný návrh smlouvy. Zadavatel není povinen tyto návrhy na doplnění smlouvy akceptovat.
- 7.3. Součástí nabídky musí být rovněž
- seznam statutárních orgánů nebo členů statutárních orgánů, kteří v posledních 3 letech od konce lhůty pro podání nabídek byli v pracovněprávním, funkčním či obdobném poměru u zadavatele,
 - má-li dodavatel formu akciové společnosti, seznam vlastníků akcií, jejichž souhrnná jmenovitá hodnota přesahuje 10 % základního kapitálu, vyhotovený ve lhůtě pro podání nabídek,
 - prohlášení uchazeče o tom, že neuzavřel a neuzavře zakázanou dohodu podle zvláštního právního předpisu v souvislosti se zadávanou veřejnou zakázkou.
- 7.4. Zadavatel doporučuje, aby nabídka byla strukturována následujícím způsobem:
- o Krycí list nabídky (zpracovaný dle přílohy č. 1 Výzvy)
 - o obsah nabídky (nepovinná součást nabídky, zadavatel doporučuje uvést)
 - o dokumenty prokazující splnění kvalifikačních předpokladů (Čestné prohlášení o splnění kvalifikačních předpokladů, příloha č. 2 Výzvy)
 - o nabídková cena (zpracovaná dle čl. 6 výzvy)
 - o návrh smlouvy podepsaný osobou oprávněnou jednat jménem či za uchazeče
 - o dokumenty uvedené v bodě 7.3 této výzvy
 - o přehled subdodavatelů (zpracovaný dle přílohy č. 3 Výzvy)
 - o nabídková prezentace díla osahující dokument s popisem obsahu díla a popisem zpracování dílčí části díla (dle požadavků čl. 8 výzvy)

15/19



EVROPSKÁ UNIE
Evropský fond pro regionální rozvoj
Integrovaný regionální operační program



MINISTERSTVO
PRO MÍSTNÍ
ROZVOJ ČR

7.5. Upozornění:

Návrh smlouvy, příp. další dokumenty, nevylučuje-li to povaha věci, musí být podepsané osobou oprávněnou jednat jménem či za uchazeče (§ 68 odst. 2 zákona). Pokud jedná jménem či za uchazeče zmocněnec na základě plné moci (nebo jiného dokumentu), zadavatel žádá z důvodu právní jistoty a možnosti posouzení, zda jsou návrh smlouvy a příp. další dokumenty podepsané osobou oprávněnou jednat jménem či za uchazeče, aby součástí nabídky bylo též předmětné pověření. Uchazeč tím předejde případným komplikacím, které mohou vést až k vyloučení uchazeče z účasti v zadávacím řízení

8. HODNOTÍCÍ KRITÉRIA A ZPŮSOB HODNOCENÍ

Základním hodnotícím kritériem je **ekonomická výhodnost nabídky** o níže uvedených dílčích hodnotících kritériích.

Dílčí hodnotící kritéria

<u>Kritérium</u>	<u>váha kritéria</u>
1) cena díla (celková cena bez DPH)	40 %
2) návrh struktury dokumentu, návrh způsobu zpracování díla	60 %

Způsob hodnocení

Výsledné pořadí nabídek bude stanoveno tak, že na prvním místě se umístí nabídka s nejvyšším dosaženým výsledným bodovým skóre, na posledním místě nabídka s nejnižším dosaženým výsledným bodovým skóre.

Pro hodnocení nabídek bude použita bodovací stupnice v rozsahu 1 až 100 bodů. Každé jednotlivé nabídce se podle stanovených dílčích kritérií přidělí v rámci daného dílčího kritéria bodová hodnota, která odráží úspěšnost předmětné nabídky v rámci dílčího kritéria.

Výsledné bodové skóre

Výsledné (tj. celkové) bodové skóre nabídky se počítá následujícím způsobem:

$$\text{Výsledné bodové skóre nabídky} = k_1 \cdot v_1 + k_2 \cdot v_2$$

kde:

„k“ je bodová hodnota (počet bodů) dosažené u příslušného dílčího kritéria

„v“ je váha příslušného kritéria

1, 2 je označení dílčích hodnotících kritérií

Dílčí kritéria

1) kritérium cena díla

Vzorec pro výpočet bodové hodnoty je následující:

$$\text{Bodová hodnota} = 100 \cdot \text{Hodnota nejvhodnější nabídky} / \text{Hodnota nabídky}$$

Pro dílčí kritérium ceny díla bude jako hodnota nejvhodnější nabídky použita hodnota nejnižší nabídkové ceny.

2) kritérium návrh struktury dokumentu, návrh způsobu zpracování

V tomto kritériu bude zadavatel hodnotit návrh struktury díla a obsah vybraných částí, kdy zpracovatel bude vycházet z hlavní kostry uvedené v zadání. Zpracovatel připraví:

- dokument s popisem obsahu díla, v němž základní osnovu ze zadání rozvine nebo upraví dle vlastního uvážení; upozorní na stěžejní otázky, které by řešení územní studie krajiny nemělo opomenout; dokument bude mít prezentační charakter, doplnění textu ukázkami hodnotících tabulek nebo příkladů mapových výřezů (fiktivních), případně návrhu legendy některého z výkresů, je vítáno. Kromě obsahu bude hodnocena také přehlednost a jednoznačnost dokumentu
- popis zpracování dílčí části díla – prostý popis způsobu/metody, které zpracovatel použije k hodnocení potenciálů krajiny, jejich hierarchie a preferenci; součástí popisu bude také způsob předpokládaného zobrazení do mapových podkladů – lze popsat slovně nebo doplnit ukázkou mapové výšeče.



Zadavatel považuje požadované dokumenty za zjednodušenou prezentaci díla, oceněna bude odbornost, přehlednost a srozumitelnost.

Komise seřadí nabídky od nejhodnější k nejméně vhodné a přidělí jim počet bodu dle jejich pořadí podle tohoto kritéria. Nejhodnější nabídka dle tohoto kritéria obdrží 100 bodu a každá další nabídka v pořadí obdrží počet bodů nižší o podíl hodnoty 100 a počtu hodnocených nabídek, vynásobený pořadím hodnocené nabídky zmenšený o 1. Nabídky tedy budou hodnoceny podle vzorce:

$$\text{Bodová hodnota} = 100 - (100/\text{počet nabídek} * (\text{poradí nabídky} - 1))$$

9. LHŮTA MÍSTO A ZPŮSOB PRO PODÁVÁNÍ NABÍDEK

Nabídky se podávají osobně nebo doporučeně poštou v uzavřených obálcích označených názvem veřejné „**VEŘEJNÁ ZAKÁZKA – „ÚZEMNÍ STUDIE KRAJINY SPRÁVNÍHO OBVODU ORP HRADEC KRÁLOVÉ“ – NEOTVÍRAT**“ opatřených na uzavření razítkem, případně podpisem uchazeče, je-li fyzickou osobou, či jeho statutárního zástupce, je-li právnickou osobou. Dále bude uvedena na obálce adresa uchazeče, na níž je možno zaslat oznámení podle § 71 odst. 5 zákona.

Nabídky budou přijímány osobně v podatelně Magistrátu města Hradec Králové v pracovní dny - pondělí a středa od 8.00 hod do 17.00 hod a v úterý, čtvrtek a pátek od 8.00 hod do 15.00 hod, až do konce lhůty pro podání nabídek, tj. do **18. 10. 2016 do 10:00 hodin**, a to na adrese:

Statutární město Hradec Králové
Československé armády č.p. 408
502 00 Hradec Králové

V případě zaslání poštou použijte adresu pro osobní doručení nabídek.

Pro určení, kdy byla nabídka zadavateli doručena, je rozhodující otisk podacího razítka podacího místa zadavatele. V případě doručení poštou je za okamžik předání považováno převzetí zásilky adresátem.

10. OTEVÍRÁNÍ OBÁLEK S NABÍDKAMI

Otevírání obálek s nabídkami proběhne dne **18. 10. 2016 v 10:05 hodin** v sídle zadavatele, v místnosti č. 112 v levém křídle budovy Magistrátu města Hradec Králové, Československé armády 408, 502 00 Hradec Králové.

Otevírání obálek má právo být přítomen kromě členů komise pro otevírání obálek s nabídkami a dalších zástupců zadavatele jeden oprávněný zástupce každého uchazeče o veřejnou zakázku. Zástupce uchazeče svou přítomnost potvrdí podpisem v listině účastníků.

11. ZADÁVACÍ LHŮTA

Zadávací lhůta činí **90 dní** s přihlédnutím k ustanovení § 43 odst. 3-5 zákona.

12. PODMÍNKY PŘÍSTUPU ČI POSKYTNUTÍ ZADÁVACÍ DOKUMENTACE

Tato výzva, která je zároveň zadávací dokumentací, včetně všech příloh, je k dispozici ke stažení na profilu zadavatele (<https://zakazky.mmhk.cz/veza-profile/>). **Od 1.10.2016 dojde ke změně adresy profilu zadavatele.** Zadávací dokumentace bude od tohoto data k dispozici ke stažení na <https://www.tenderarena.cz/profily/hradeckralove>. V případě potřeby, na základě písemné žádosti dodavatele, poskytne zadávací dokumentaci v souladu s § 48 zákona rovněž kontaktní osoba zadavatele uvedená v bodě 1 této Výzvy.

13. DODATEČNÉ INFORMACE K ZADÁVACÍ DOKUMENTACI A PROHLÍDKA MÍSTA PLNĚNÍ (§ 49)

Dodavatel je oprávněn požadovat po zadavateli písemně dodatečné informace k zadávacím podmínkám. Písemná žádost dodavatele musí být doručena zadavateli nejpozději 5 pracovních dnů před uplynutím lhůty pro podání nabídek.

Zadavatel odešle dodatečné informace k zadávacím podmínkám, případně související dokumenty nejpozději do 3 pracovních dnů ode dne doručení písemné žádosti dodavatele.



Dodatečné informace, včetně přesného znění žádosti, odešle zadavatel současně všem dodavatelům, kteří požádali o poskytnutí zadávací dokumentace, nebo kterým byla zadávací dokumentace poskytnuta a současně uveřejní dodatečné informace, včetně přesného znění žádosti, na profilu zadavatele.

Zadavatel může poskytnout dodavatelům dodatečné informace k zadávacím podmínkám i bez předchozí žádosti.

Prohlídka místa plnění se nekoná, jde o veřejně přístupný prostor.

14. DALŠÍ INFORMACE A PODMÍNKY ZADÁVACÍHO ŘÍZENÍ

Zadávací řízení se řídí zákonem č. 137/2006 Sb., o veřejných zakázkách, ve znění pozdějších předpisů a souvisejícími předpisy.

Zadavatel si vyhrazuje rozhodnutí o vyloučení uchazeče oznámit jeho uveřejněním na profilu zadavatele (§60 a §76 zákona).

Zadavatel si vyhrazuje uveřejnit oznámení o výběru nejvhodnější nabídky do 5 pracovních dnů po rozhodnutí na profilu zadavatele (§81 zákona).

Dodavatel může podat v zadávacím řízení pouze jednu nabídku. Dodavatel, který podal nabídku v zadávacím řízení, nesmí být současně subdodavatelem, jehož prostřednictvím jiný dodavatel v tomtéž zadávacím řízení prokazuje kvalifikaci.

Zadavatel nepřipouští variantní řešení.

Zadavatel nepřipouští podání nabídek na dílčí plnění.

Nabídky ani jejich jednotlivé části nebudou uchazečům vráceny.

Uchazeč je seznámen s tím, že účastí v zadávacím řízení mu nevzniká právo na jakoukoli úhradu výdajů spojených s účastí v zadávacím řízení, se zpracováním a podáním nabídky.

Zadavatel si vyhrazuje právo

- požadovat od uchazečů doplňující informace, ověřit si skutečnosti uvedené v nabídce, či vyjasnit si informace uvedené v nabídkách,
- změnit zadávací podmínky za podmínky přiměřeného prodloužení lhůty pro podání nabídek.

Dodavatel bere na vědomí, že projekt **ÚZEMNÍ STUDIE KRAJINY SPRÁVNÍHO OBVODU ORP HRADEC KRÁLOVÉ** bude financován z EU prostřednictvím Integrovaného regionálního operačního programu (dále jen IROP).

Zadavatel si vyhrazuje, pro případ, že zadavateli nebude přidělena dotace z IROP pro krytí výdajů plynoucích z realizace celého projektu v rámci IROP (nákladů na realizaci veřejné zakázky), případně budou tyto náklady označeny za nezpůsobilé, právo zadávací řízení zrušit.

Dodavatel bere na vědomí, že zadavatel je povinen dodržet požadavky na publicitu v rámci IROP a to ve všech relevantních dokumentech týkající se daného zadávacího řízení či postupu, tj. zejména v zadávací dokumentaci, ve všech smlouvách, dodatcích a dalších dokumentech týkajících se k dané zakázce (výstupy projektu, předávací protokoly, zápisy z KD, změnových listů, atp.). Publicita musí být v souladu s dokumenty platnými pro IROP.

Dodavatel podáním nabídky dále bere na vědomí, že je ve smyslu ust. §2 písm. e) zákona č. 320/2001 Sb., o finanční kontrole ve veřejné správě a o změně některých zákonů (zákon o finanční kontrole), ve znění pozdějších předpisů, povinen poskytnout subjektům provádějícím audit a kontrolu v souvislosti s projektem všechny nezbytné informace a spolupůsobit při výkonu finanční kontroly.



Z důvodu získání dotace ze zdrojů EU na realizaci výše uvedeného projektu a z toho vyplývající možné kontroly příslušných orgánů se uchazeč, jehož nabídka bude vybrána jako nejvýhodnější, ve smlouvě o dílo zaváže pověřeným osobám:

- umožnit kontrolu,
- vytvořit podmínky k provedení kontroly,
- poskytnout jim pro provádění kontroly součinnost,
- poskytnout veškeré dokumenty a informace týkající se této akce potřebné k ověření plnění Rozhodnutí o poskytnutí dotace, a to vše až do 31. 12. 2026.

Do této doby bude dodavatel povinen uchovávat veškeré dokumenty související s touto veřejnou zakázkou.

SEZNAM PŘÍLOH:

Tato zadávací dokumentace obsahuje následující přílohy v elektronické podobě:

Příloha č. 1 – Krycí list nabídky

Příloha č. 2 – Vzor čestného prohlášení o splnění kvalifikačních předpokladů Příloha č. 3 – Vzor přehledu subdodavatelů

Příloha č. 4 – Vzor návrhu smlouvy o dílo

V Hradci Králové dne

.....
PaedDr. Jindřich Vedlich, Ph.D.
náměstek primátora



EVROPSKÁ UNIE
Evropský fond pro regionální rozvoj
Integrovaný regionální operační program



MINISTERSTVO
PRO MÍSTNÍ
ROZVOJ ČR



Atelier T- plan, s.r.o., Na Šachtě 497/9, 170 00 Praha 7

ID DS: vj4nejv

ve spolupráci s



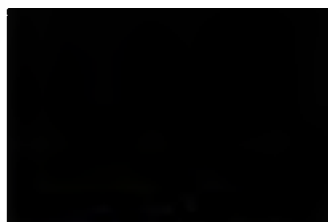
Vodohospodářský rozvoj a výstavba a.s.

Nábřežní 90/4, 150 56 Praha 5

Nabídka na zhotovení veřejné zakázky na služby

ÚZEMNÍ STUDIE KRAJINY SPRÁVNÍHO OBVODU ORP HRADEC KRÁLOVÉ

ZADAVATEL:	Statutární město Hradec Králové
SÍDLO:	Československé armády 408, Hradec Králové 4502 00
IČ:	00262978



Předkládá:
RNDr. Libor Krajíček
jednatel společnosti

Říjen 2016

A. KRYCÍ LIST NABÍDKY

Veřejná zakázka „ÚZEMNÍ STUDIE KRAJINY SPRÁVNÍHO OBVODU ORP HRADEC KRÁLOVÉ”		
Základní identifikační údaje uchazeče		
Jméno / Název:	Atelier T-plan, s.r.o. zastupující společnost Atelier-T-plan, s.r.o. a Vodohospodářský rozvoj a výstavba a.s.	
Sídlo / místo podnikání:	Na Šachtě 497/9, 170 00 Praha 7 - Holešovice	
Tel. / fax:	[REDACTED]	
E-mail:	[REDACTED]	
IČ:	26483734	
DIČ:	CZ26483734	
Kontaktní osoba:	RNDr. Libor Krajiček, jednatel	
Tel. / fax:	[REDACTED]	
E-mail:	[REDACTED]	
Nabídková cena		
Cena celkem bez DPH	DPH (21)%	Cena celkem včetně DPH
1 800 000,- Kč	378 000,- Kč	2 178 000,- Kč
Osoba oprávněná jednat jménem uchazeč nebo za uchazeče:		
Titul, jméno, příjmení	Funkce	[REDACTED]
RNDr. Libor Krajiček	jednatel	[REDACTED]

 S. r. o.

Na Šachtě 9, 170 00 Praha 7
IČ: 26483734, DIČ: CZ26483734

B. OBSAH NABÍDKY

		List
A.	TITULNÍ LIST.....	1
B.	OBSAH NABÍDKY.....	2
C.	IDENTIFIKACE UCHAZEČE A SMLOUVA O SPOLEČNOSTI.....	3
D.	DOKLADY K PROKÁZÁNÍ KVALIFIKACE.....	7
E.	NABÍDKOVÁ CENA.....	10
F.	SMLOUVA O DÍLO (Návrh).....	11
G.	PROHLÁŠENÍ DLE § 68 Odst. 3 ZÁKONA O VEŘEJNÝCH ZAKÁZKÁCH....	18
H.	SEZNAM SUBDODAVATELŮ.....	23
I.	NABÍDKOVÁ PREZENTACE.....	24
J.	PŘÍLOHY (Ukázky grafických výstupů).....	35

Prohlášení

Jménem firmy Atelier T-plan, s.r.o. (sídlo Na Šachtě 9/497, 170 00 Praha 7 – Holešovice; IČ: 26483734) prohlašuji:

- jako uchazeč o podlimitní veřejnou zakázku „**Územní studie krajiny správního obvodu obce s rozšířenou působností Hradec Králové**“, jsme se seznámili s podmínkami zadávací dokumentace a jsme vázáni celým obsahem této předložené nabídky po celou dobu stanovené zadávací lhůty;
- tato nabídka obsahuje celkem 38 (slovy: třicet osm) listů číslovaných samostatně, vzestupnou číselnou řadou. Ukázky grafických výstupů (přílohy I.1 až I.3) nabídky nejsou číslovány.

V Praze dne 24.10. 2016



C. IDENTIFIKACE UCHAZEČE A SMLOUVA O SPOLEČNOSTI

C.1. IDENTIFIKACE UCHAZEČE

SPOLEČNOST

- Název:
 - ⇒ Atelier T-plan, s.r.o. a Vodohospodářský rozvoj a výstavba a.s.
- Sídlo společnosti:
 - ⇒ Na Šachtě 497/9, Praha 7, PSČ 170 00
- Jedná jménem společnosti:
 - ⇒ společník č. 1

na základě uzavřené smlouvy o společnosti dle § 2716 a násl. zákona č. 89/2012 Sb., občanský zákoník, ve znění pozdějších předpisů ze dne 19.10. 2016

SPOLEČNÍK č. 1



- firma: Atelier T-plan, s.r.o.
- právní forma: společnost s ručením omezeným
- zápis v obchodním rejstříku: u Městského soudu v Praze, oddíl C, vložka 85150,
- IČ: 26483734
- DIČ: CZ26483734, je plátcem DPH.
- sídlo: Na Šachtě 497/9, 170 00 Praha 7 – Holešovice
- jedná:
 - ⇒ ve věcech smluvních:
 - RNDr. Libor Krajíček, jednatel
 - ⇒ ve věcech technických:
 - [REDACTED]
- telefon: [REDACTED]
- e-mail: [REDACTED]

Článek IV.

Plná moc zástupce společnosti

1. Společníci zplnomocňují společníka č. 1 – Atelier T-plan, s.r.o. pro účel společnosti vymezený v článku II. této smlouvy k provedení následujících úkonů:
 - a) vypracování nabídky společnosti pro otevřené zadávací řízení veřejné zakázky dle bodu 1, čl. II. této smlouvy, v rozsahu požadavků Zadávací dokumentace této veřejné zakázky (dále jen „ZDVZ“) a k jejímu podpisu,
 - b) uzavření smlouvy o dílo na zhotovení veřejné zakázky dle bodu 1., článku II. této smlouvy, pokud nabídka společnosti dle písm. a) tohoto bodu bude veřejným zadavatelem vybrána jako nejvýhodnější,
 - c) zastupování společníků sdružení ve věcech účelu sdružení podle článku II. vůči zadavateli veřejné zakázky a vůči jakýmkoliv třetím osobám.
2. Společník č. 2 uděluje tímto společníkovi č. 1 výslovně plnou moc ke shora uvedeným úkonům a společník č. 1 takovou plnou moc přijímá.
3. Společník č. 1 je povinen společníka č. 2 neprodleně informovat o všech úkonech, které na základě zplnomocnění učinil.

Článek V.

Odpovědnost společníků

1. Společníci jsou ve vztahu k veřejnému zadavateli a k jakýmkoliv třetím osobám z jakýchkoliv právních závazků vzniklých v souvislosti plněním veřejné zakázky dle bodu 1., čl. II. této smlouvy zavázáni společně a nerozdílně, a to po celou dobu plnění veřejné zakázky i po dobu trvání jiných závazků vyplývajících z veřejné zakázky.
2. Společníci se dohodli na rozdělení odborných garancí za dílčí plnění veřejné zakázky podle jednotlivých problémových okruhů definovaných v bodu 2. ZDVZ „Předmět plnění veřejné zakázky“ takto:
 - a) Atelier T-plan, s.r.o.:
 - i) krajinný rámeček, krajinný potenciál;
 - ii) prostupnost krajiny, biodiverzita a ekologická stabilita krajiny;
 - iii) vymezení krajinných okrásků, ochrana a rozvoj krajinných hodnot
 - iv) osídlení a ekonomické funkce krajiny;
 - b) Vodohospodářský rozvoj a výstavba a.s.:
 - i) vodní režim krajiny, vodní hospodářství, ohrožení povodněmi,
 - ii) zemědělství, lesnictví a ochrana půdy
3. Ve vzájemném vztahu odpovídá každý společník druhému společníkovi za škody, které jim porušením svých povinností způsobil. Podle této zásady je tento společník rovněž povinen převzít svůj podíl na škodě způsobené veřejnému zadavateli nebo jakékoliv třetí osobě.
4. Každý společník je oprávněn prezentovat se výsledkem společné činnosti podle této smlouvy výhradně s poznámkou „ve spolupráci s ...“ (jméno druhého společníka).

Článek VI.

Podíly společníků

1. Celková cena nabídky bude rozdělena mezi společníky v poměru jejich podílu na společnosti, který bude určen dodatkem k této smlouvě až v případě získání zakázky.

Článek VII.
Ostatní ujednání

1. Každý ze společníků je povinen při výkonu své činnosti, kterou se podílí na činnosti společnosti, postupovat s odbornou péčí a dbát, aby svým jednáním neohrozil účel společnosti a nezpůsobil újmu nebo škodu druhému společníkovi a třetím osobám.
2. Společník č. 2 poskytne společníkovi č. 1 nezbytnou součinnost a odbornou podporu při přípravě nabídky.

Článek VIII.
Závěrečná ustanovení

1. Změny této smlouvy mohou být provedeny pouze písemně formou dodatku. Tato smlouva se uzavírá na dobu do skončení všech práv a závazků z této smlouvy vyplývajících.
2. Veškeré spory, které případně vzniknou z této smlouvy, budou nejprve urovnány smírným jednáním mezi smluvními stranami. Právní vztahy vzniklé na základě této smlouvy se řídí právními předpisy platnými na území České republiky.
3. Společnost vzniká podpisem této smlouvy druhým společníkem.
4. Společnost zaniká naplněním účelu sdružení podle článku II. této smlouvy nebo dnem doručení oznámení veřejného zadavatele o výběru jiných uchazečů na adresu uchazeče č. 1, uvedenou v článku I. této smlouvy.
5. Zakládající účastníci sdružení tímto prohlašují, že smlouvu přečetli a souhlasí s jejím obsahem. Jako důkaz připojují své podpisy.

D. DOKLADY K PROKÁZÁNÍ SPLNĚNÍ KVALIFIKACE

➤ Čestné prohlášení o splnění kvalifikačních předpokladů dle přílohy č. 2 zadávací dokumentace:

⇒ Atelier T-plan, s.r.o. (IČ. 26483734)

⇒ Vodohospodářský rozvoj a výstavba a.s. (IČ. 47116901)

3. Tato smlouva se uzavírá za účelem zpracování územní studie ve smyslu §25 a §30 zákona č. 183/2006 Sb., o územním plánování a stavebním řádu, ve znění pozdějších předpisů (dále jen „stavební zákon“), s cílem vytvoření odborného komplexního dokumentu umožňujícího koncepční víceoborový přístup k řešení krajiny zejména v nezastavěném území s využitím koordinační úlohy územního plánování.
4. Na projekt Územní studie krajiny správního obvodu ORP Hradec Králové objednatel požádá o spolufinancování z Evropského fondu pro regionální rozvoj prostřednictvím Integrovaného regionálního operačního programu Specifického cíle 3.3 (dále jen „IROP“).
5. Tato smlouva je uzavřena na základě usnesení Rady města Hradec Králové č. *doplní objednatel* a výsledků zadávacího řízení na veřejnou zakázku na služby zadávanou v zjednodušeném podlimitním řízení ze dne *doplní objednatel* zadanou podle zákona č. 137/2006 Sb., o veřejných zakázkách, ve znění pozdějších předpisů.

II.

Předmět smlouvy

1. Zhotovitel se zavazuje provést na svůj náklad a nebezpečí pro objednatele dílo:

„Územní studie krajiny správního obvodu ORP Hradec Králové“

(dále jen „územní studie krajiny“)

v plném rozsahu určeném Písemnou výzvou objednatele a v souladu s nabídkou zhotovitele ze dne *doplní objednatel*, které jsou přílohami této smlouvy. Písemná výzva objednatele je nedílnou součástí této smlouvy.

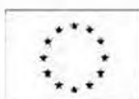
2. Územní studie krajiny bude zpracována v souladu s §30 stavebního zákona. Pořizovatelem je Magistrát města Hradec Králové jako obecní úřad obce s rozšířenou působností dle § 6 odst. 1 stavebního zákona, který je úřadem územního plánování. Výkonem činností úřadu územního plánování je pověřen odbor hlavního architekta Magistrátu města Hradec Králové.
3. Dílo sestává z textové a grafické části s následujícím obsahem (podrobněji viz. Písemná výzva k podání nabídky):

I. **Doplňující průzkumy a rozbor**

- A. Popis stavu a vnímání území
- B. Rozbor
 - a) Rozbor struktur, vazeb a hodnot v území
 - b) Rozbor a rámcové vymezení krajinných potenciálů v území a vyhodnocení míry jejich využitelnosti
 - c) Rozbor využívání volné krajiny člověkem a vyhodnocení jeho požadavků a potřeb
 - d) Rozbor požadavků na změny v území
 - e) Rozbor ohrožení, rizik a problémů v území
- C. Souhrnné vyhodnocení

II. **Návrh územní studie krajiny**

- a) Stanovení cílové vize krajiny
- b) Návrh ochrany a rozvoje hodnot krajiny a využití krajinných potenciálů (zaměřených především na ochranu vody, půdy, přírodních hodnot říční nivy, posílení krajinné zeleně, zvyšování ekologické stability, ochranu a rozvoj biodiverzity a krajinné památkové zóny)



- c) Návrh řešení potřeb člověka v krajině (zejména prostupnost krajiny, rozvoj a řešení krátkodobé rekreace v krajině)
- d) Návrh způsobů řešení problémů s cílem snižování ohrožení a předcházení rizikům v krajině, (zaměřených především na ochranu množství a jakosti vody v krajině, na ochranu půdy, snížení dopadu tepelného ostrova města na obyvatele)
- e) Členění území na krajinné okrsky, pro něž se stanoví:
 - rámcové podmínky využití
 - rámcová doporučení pro opatření
- f) Závěr

4. Územní studie krajiny bude od počátku zpracovávána v prostředí GIS.
5. Zhotovitel se zavazuje zabezpečit na svůj náklad a na své nebezpečí všechna související plnění a práce potřebné k včasnému a řádnému provedení díla. Součástí předmětu plnění smlouvy jsou tak i práce blíže nespecifikované, které jsou však nezbytné k řádnému provedení díla, a o kterých vzhledem ke své kvalifikaci a zkušenostem zhotovitel měl nebo mohl vědět a bez jejichž realizace se nedá dílo řádně dokončit, příp. užívat. Provedení těchto prací nezvyšuje cenu díla.
6. Zhotovitel se zavazuje v rámci plnění této smlouvy při zpracování obou částí územní studie krajiny spolupracovat s budoucím zpracovatelem územní studie krajiny ORP Pardubice, který v tuto chvíli není znám. Vzájemná vazba obou správních území ORP je klíčová pro jednotné řešení zejména nivy řeky Labe.
7. Zhotovitel se dále v rámci plnění této smlouvy zavazuje spolupracovat s objednatelem při navazujících studiích a projektech.
8. Práce nad rozsah díla dle této smlouvy (vícepráce) budou realizovány, jen pokud o ně bylo po vzájemné dohodě písemným dodatkem k této smlouvě dílo rozšířeno.

III.

Podklady pro provedení díla

1. Podklady pro provedení díla jsou:
 - Písemná výzva k podání nabídek Statutárního města Hradec Králové ze dne *doplní objednatel*
 - nabídka zhotovitele ze dne *doplní objednatel* přijatá pod č. j. MMHK/ *doplní objednatel*
 - digitální mapové podklady (katastrální mapa, ortofotomapa)
 - data z ÚAP ORP Hradec Králové – 3. úplná aktualizace (2014)
 - Plán ÚSES - pro celé území ORP Hradec Králové, aktualizace vymezení systému ekologické stability (Ageris s.r.o., 2015)
 - Vydané územní plány obcí ORP
<http://www.uur.cz/iLAS/iLAS.asp>
<http://www.kr-kralovehradecky.cz/scripts/detail.php?pgid=160>
<http://www.hrdeckralove.org/urad/vydane-uzemni-plany-od-1-1-2007>
 - Platný územní plán města Hradec Králové – odkaz na mapový projekt
http://mapserver.mmhk.cz/tms/hkfvu/index.php?client_type=map_resize&strange_opener=1
 - Návrh pořizovaného Územního plánu Hradce Králové – odkaz na mapový projekt
http://mapserver.mmhk.cz/tms/hkupn/ajax/#c=-639474%252C-1042334&z=0&l=hkupn_hv,ku&p=&



- Regulační plány
<http://www.uur.cz/iLAS/iLAS.asp>
 - Mapa starých zátěží na území ORP – tištěná verze
2. Další podklady od dotčených institucí, oborové mapy, které jsou nezbytné a dostupné ke kvalitnímu zpracování díla, si zajistí zhotovitel sám. Objednatel poskytne součinnost (např. plná moc k zastupování).
 3. Objednatel se zavazuje předat zhotoviteli podklady dle odst. 1 tohoto článku ke dni podpisu písemného oznámení o zahájení prací dle čl. IV. odst. 1.
 4. Zhotovitel se zavazuje, že veškeré podklady použije výhradně pro potřeby plnění této smlouvy o dílo. Zhotovitel se zavazuje, že podklady nepoužije k žádným jiným účelům.

IV.

Doba a místo plnění

1. Termín plnění:

Předpokládaný termín zahájení prací:

Doručením písemného oznámení objednatele – předpoklad 1. 5. 2017

Písemné oznámení objednatel učiní bez zbytečného odkladu po schválení Rozhodnutí o poskytnutí dotace orgánem města. Písemné oznámení bude podepsáno oběma stranami.

Doba trvání a dílčí termín plnění:

I. Doplňující průzkumy a rozbory (dle čl. II. odst. 3. bod I.) – **max. 10 měsíců** od doručení písemného oznámení

II. Návrh územní studie krajiny (dle čl. II. odst. 3. bod II.) – zahájení ihned po protokolárním převzetí části I. Doplňující průzkumy a rozbory. Doba zpracování II. části bude činit **max. 12 měsíců**.

2. Zhotovitel není v prodlení s plněním této smlouvy a neodpovídá za škody tímto způsobené, pokud neplnění smluvních povinností je způsobeno vyšší mocí ve smyslu čl. VIII. této smlouvy.
3. Pokud zhotovitel během plnění zjistí okolnosti, které brání včasné realizaci díla, musí bez zbytečného odkladu písemně uvědomit objednatele o předpokládaném zpoždění, jeho pravděpodobném trvání a příčině.
4. Územní studie krajiny bude vymezena a zpracována v rozsahu všech katastrálních území obcí náležejících do území ORP Hradec Králové. ORP Hradec Králové představuje správu území Statutárního města Hradec Králové a dalších 80 obcí o celkové rozloze cca 67 747 ha.

V.

Cena za dílo

1. Strany se dohodly, že cena za dílo je uvedena dle následující tabulky:



	Cena bez DPH	DPH (21%)	Cena včetně DPH
I. Doplnující průzkumy a rozbor	720 000,- Kč	151 200,- Kč	871 200,- Kč
II. Návrh územní studie krajiny	1 080 000,- Kč	226 800,- Kč	1 306 800,- Kč
Celková cena	1 800 000,- Kč	378 000,- Kč	2 178 000,- Kč

Cena za dílo je ve smlouvě uváděna s DPH a DPH odvede poskytovatel plnění, tj. zhotovitel.

- Zhotovitel jako plátce DPH připočítává k ceně za dílo daň z přidané hodnoty ve výši 21 %. Pokud dojde ke změně sazby DPH v době uskutečnění zdanitelného plnění, je zhotovitel oprávněn účtovat DPH v procentní sazbě odpovídající zákonné úpravě účinné k datu uskutečnění zdanitelného plnění. V případě takové změny DPH není třeba uzavírat dodatek ke smlouvě, postačuje písemné oznámení zhotovitele o takové změně.
- Cena za dílo dohodnutá v čl. V. odst. 1 je cenou úplnou a konečnou. Cena zahrnuje veškeré náklady zhotovitele související s provedením díla.
- Zvýšení dohodnuté ceny za dílo (s výjimkou dle čl. V. odst. 2) je možné pouze na základě písemného dodatku ke smlouvě podepsaného zástupci obou smluvních stran.

VI.

Platební podmínky

- Cena za dílo bude uhrazena na základě faktur vystavených zhotovitelem.
Právo fakturovat cenu za předmět plnění díla dle čl. II odst. 3. bod I. **Doplnující průzkumy a rozbor** vzniká po protokolárním předání a převzetí uvedené části díla dle čl. X. odst. 2. smlouvy.
Právo fakturovat cenu za předmět plnění díla dle čl. II odst. 3. bod II. **Návrh územní studie krajiny** vzniká po protokolárním předání a převzetí uvedené části díla dle čl. X. odst. 2. smlouvy.
- Podkladem pro zaplacení předmětu plnění budou faktury, které budou mít náležitosti daňového dokladu dle zákona č. 235/2004 Sb., o dani z přidané hodnoty (dále jen „zákon o DPH“). Smluvní strany se dohodly, že cena bude fakturována s DPH. Faktura bude obsahovat číslo faktury, název díla, datum předání provedených prací objednateli, protokol o předání a převzetí části díla, název, sídlo, IČ a DIČ objednatele, název, sídlo, IČ a DIČ zhotovitele, den odeslání faktury, označení peněžního ústavu a účtu, na který má být placeno, vyznačení dne splatnosti, fakturovanou částku s DPH a bez DPH a další náležitosti v souladu se zákonem o DPH, požadavky občanského zákoníku, a požadavky zákona č. 563/1991 Sb., o účetnictví. Dále bude faktura obsahovat název a registrační číslo projektu, pod kterým byla odevzdána žádost o dotaci.
- Splatnost všech faktur je **21 dní** od jejich doručení objednateli. Veškeré platby budou probíhat výhradně v CZK a rovněž veškeré cenové údaje budou uváděny v této měně.
- Jestliže faktura nebude obsahovat dohodnuté náležitosti (případně bude obsahovat chybné údaje), je objednatel oprávněn takovou fakturu vrátit zhotoviteli. Faktury musí být vráceny do

5 / 11



EVROPSKÁ UNIE
Evropský fond pro regionální rozvoj
Integrovaný regionální operační program



MINISTERSTVO
PRO MÍSTNÍ
ROZVOJ ČR

data jejich splatnosti. Po tomto vrácení je zhotovitel povinen vystavit novou fakturu se správnými náležitostmi. Do doby, než je vystavena nová faktura s novou lhůtou splatnosti, není objednatel v prodlení s placením příslušné faktury. Splatnost nově vystavené faktury je rovněž 21 dnů od jejího doručení objednateli.

5. Stane-li se zhotovitel nespolehlivým plátcem ve smyslu ustanovení § 106a zákona č. 235/2004 Sb., o dani z přidané hodnoty (dále jen „zákon o DPH“), je povinen neprodleně o tomto informovat objednatele.
6. Bude-li zhotovitel ke dni poskytnutí zdanitelného plnění veden jako nespolehlivý plátcem ve smyslu ustanovení § 106a zákona o DPH, je objednatel oprávněn část ceny odpovídající dani z přidané hodnoty uhradit přímo na účet správce daně v souladu s ustanovením § 109a zákona o DPH. O tuto část bude ponížena cena díla a zhotovitel obdrží pouze cenu díla (části díla) bez DPH.
7. Dojde-li po uzavření smlouvy ke změně účtu zhotovitele, který je zveřejněn na stránkách České daňové správy, je zhotovitel povinen o tom neprodleně informovat objednatele.

VII.

Práva a povinnosti stran při provádění díla

1. Kontaktními osobami zhotovitele pro realizaci této smlouvy jsou:

Kontaktními osobami objednatele pro realizaci této smlouvy jsou:

Ing. arch. Petr Brůna, vedoucí odboru hlavního architekta

(tel.: +420 495 707 600; petr.bruna@mmhk.cz)

Ing. Iva Šedivá, vedoucí odboru životního prostředí

(tel.: +420 495 707 641; e-mail: Iva.Sediva@mmhk.cz)

2. Zhotovitel postupuje při provádění díla samostatně při respektování zejména stavebního zákona a jeho prováděcích předpisů, technických norem, požadavků stanovených k tomu oprávněnými orgány, ostatních závazných norem a obecně závazných právních předpisů a dle příkazů objednatele, ustanovení § 2594 zákona tím není dotčeno.
3. Objednatel je oprávněn kontrolovat provádění díla, a to kdykoliv po celou dobu provádění díla. Zjistí-li objednatel, že zhotovitel porušuje svou povinnost, může požadovat, aby zhotovitel zajistil nápravu a prováděl dílo řádným způsobem. Neučiní-li tak zhotovitel ani v přiměřené době, může objednatel odstoupit od smlouvy, vedl-li by postup zhotovitele nepochybně k podstatnému porušení smlouvy.
4. V průběhu realizace díla je zhotovitel povinen účastnit se kontrolních dnů v sídle objednatele za účasti zástupců objednatele. Kontrolní dny se budou konat dle potřeby, minimálně však jednou za dva měsíce, nedohodnou-li se smluvní strany jinak. První konzultační termín (vstupní jednání) se bude konat do 15 dnů od doručení písemného oznámení objednatele k zahájení plnění (viz. čl. IV. odst. 1). Zhotovitel bude v rámci kontrolních dnů pravidelně informovat objednatele o postupu prací. Připomínky a požadavky objednatele budou zhotovitelem zpracovány a zapracovány (ustanovení § 2594 zákona tím není dotčeno). Z každého kontrolního dne bude zhotovitelem zpracován zápis. Zrušení kontrolního dne je v kompetenci objednatele.



5. Dílo musí odpovídat všem požadavkům uvedeným v Písemné výzvě k podání nabídky, která je nedílnou součástí smlouvy.
6. V případě, že zhotovitel v zadávacím řízení, jehož předmětem bylo zadání předmětu plnění této smlouvy, prokazoval kvalifikaci subdodavatelem, a tento subdodavatel by se neměl podílet na realizaci této smlouvy ve stanoveném rozsahu, nebo by měl být změněn v průběhu realizace této smlouvy, změna subdodavatele podléhá předchozímu písemnému souhlasu objednatele.
7. Při provádění díla prostřednictvím subdodavatele má zhotovitel odpovědnost, jako by dílo prováděl sám.
8. Zhotovitel bere na vědomí, že na předmět zakázky bude podána žádost o dotaci z programu IROP. V případě, že nebude žádost o dotaci či Rozhodnutí o poskytnutí dotace schválena, objednatel má právo odstoupit od podepsané smlouvy.
9. Zhotovitel podáním nabídky bere na vědomí, že je ve smyslu ust. § 2 písm. e) zákona č. 320/2001 Sb., o finanční kontrole ve veřejné správě a o změně některých zákonů (zákon o finanční kontrole), ve znění pozdějších předpisů, povinen poskytnout subjektům provádějícím audit a kontrolu v souvislosti s projektem všechny nezbytné informace a spolupůsobit při výkonu finanční kontroly.

Z důvodu získání dotace ze zdrojů EU na realizaci výše uvedeného projektu a z toho vyplývající možné kontroly příslušných orgánů se uchazeč, jehož nabídka bude vybrána jako nejvýhodnější, ve smlouvě o dílo zaváže pověřeným osobám:

- umožnit kontrolu,
- vytvořit podmínky k provedení kontroly,
- poskytnout jim pro provádění kontroly součinnost,
- poskytnout veškeré dokumenty a informace týkající se této akce potřebné k ověření plnění Rozhodnutí o poskytnutí dotace,

a to vše po dobu udržitelnosti projektu, která je 5 let od finančního ukončení projektu, minimálně však do 31. 12. 2026.

Do této doby bude zhotovitel povinen uchovávat veškeré dokumenty související s touto veřejnou zakázkou a na písemné vyžádání objednatele je zpřístupnit objednateli nebo kontrolním orgánům.

10. Zhotovitel bere na vědomí, že objednatel je povinen dodržet požadavky na publicitu v rámci IROP a to ve všech relevantních dokumentech týkající se daného zadávacího řízení či postupu, tj. zejména v zadávací dokumentaci, ve všech smlouvách, dodatcích a dalších dokumentech týkajících se k dané zakázce (výstupy projektu, předávací protokoly, zápisy z KD, změnových listů, atp.). Publicita musí být v souladu s dokumenty platnými pro IROP. Zhotovitel je povinen výše uvedené respektovat a dodržet požadavky na publicitu.

VIII.

Vyšší moc

1. Vyšší mocí se pro potřeby této smlouvy rozumí události, které nastaly za okolností, které nemohly být odvráceny účastníky této smlouvy, které nebylo možné předvídat a které nebyly způsobeny chybou nebo zanedbáním žádné ze smluvních stran, jako např. války, revoluce, požáry, záplavy, zemětřesení, epidemie nebo dopravní embarga. Vyšší mocí není nedostatek úředního povolení ani jiný zásah orgánů státní moci v České republice.



2. Nastane-li situace vyšší moci, uvědomí příslušný účastník této smlouvy o takovém stavu, o jeho příčině a jeho skončení druhého účastníka. Zhotovitel je povinen hledat alternativní prostředky pro splnění smlouvy.
3. Trvá-li vyšší moc déle než 6 měsíců a nedohodnou-li se smluvní strany v této době na alternativním řešení, má objednatel právo od smlouvy odstoupit.
4. V takovém případě má objednatel povinnost dosud přijatá plnění si ponechat za sjednanou úhradu a hledat alternativní řešení ke splnění smlouvy s jiným partnerem.

IX.

Licenční ujednání

Objednatel je oprávněn použít dílo – předmět této smlouvy – pouze pro účely vyplývající z této smlouvy, zejména pro účely poskytnutí této dokumentace účastníkům výběrových (zadávacích) řízení na zhotovitele navazujících projektových dokumentací a na zhotovitele souvisejících staveb, pro účely oprav, úprav a změn této dokumentace a všech stupňů navazujících projektových dokumentací, pro účely rozvedení dokumentace v dalších stupních projektových dokumentací, pro účely dalšího rozpracování a realizování dokumentace, pro účely realizace, oprav, úprav, rekonstrukcí a změn souvisejících staveb, to vše vždy i prostřednictvím třetích osob. K použití díla pro jiné účely, než jak vyplývají z této smlouvy a příkladmo jsou uvedeny v tomto odstavci, je třeba souhlasu zhotovitele.

X.

Předání a převzetí díla

1. Závazek zhotovitele provést dílo je splněn jeho řádným dokončením a předáním. Dílo (část díla) se pokládá za řádně ukončené, jestliže nebude při převzetí vykazovat žádné vady a nedodělky.
2. Zhotovitel předloží objednateli část díla I. Doplnující průzkumy a rozborů (dle čl. II. odst. 3. bod. I.) ke konzultacím s orgány veřejné správy a s veřejností v počtu 2 tištěná paré a dále v elektronické podobě na CD nosiči v jednom vyhotovení, a to nejdéle ve stanoveném termínu předání části díla (dle čl. IV. odst. 1.), o čemž bude pořízen zápis o předání dané části díla. Objednatel si vyhrazuje lhůtu 2 měsíce ke konzultacím s orgány veřejné správy, s veřejností a na zpracování vyhodnocení, na kterém se bude zhotovitel podílet. Na konci této lhůty seznámí objednatel zhotovitele s výsledky konzultací, které budou následně zapracovány v části díla II. Návrh územní studie krajiny. V případě, že tato část díla (I. Doplnující průzkumy a rozborů dle čl. II. odst. 3. bod. I.) bude na základě výsledků konzultací způsobilá k převzetí, bude podepsán zápis o převzetí této části díla. V případě, že objednatel odmítne tuto část díla převzít, sepiší obě strany na konci této lhůty zápis, v němž objednatel uvede připomínky a požadavky na úpravu předané části díla a s ohledem na rozsah bude stanoven náhradní termín k převzetí.
3. Zhotovitel předloží objednateli část díla II. Návrh územní studie krajiny (dle čl. II. odst. 3. bod. II.) ke konzultacím s orgány veřejné správy a s veřejností v počtu 2 tištěná paré a dále v elektronické podobě na CD nosiči v jednom vyhotovení, a to nejdéle ve stanoveném termínu předání části díla (dle čl. IV. odst. 1.), o čemž bude pořízen zápis o předání dané části díla. Objednatel si vyhrazuje lhůtu 2 měsíce ke konzultacím s orgány veřejné správy, s veřejností, kontrolu této části díla a na zpracování případných požadavků na úpravu návrhu územní studie



krajiny. Na konci této lhůty seznámí objednatel zhotovitele s výsledky konzultací a s případnými požadavky na úpravu návrhu územní studie krajiny. V případě, že tato část díla bude na základě výsledků konzultací a kontroly objednatele způsobilá k převzetí, bude podepsán zápis o převzetí této části díla. V případě, že bude nutné tuto část díla na základě požadavků na úpravu návrhu územní studie krajiny upravit, sepiší obě strany na konci této lhůty zápis, jehož součástí budou požadavky na úpravu návrhu územní studie krajiny a s ohledem na rozsah požadovaných úprav bude stanoven termín k dopracování této části díla. Zhotovitel předloží objednateli dopracovaný návrh územní studie krajiny v počtu 1 paré k odsouhlasení, a to 7 dnů před stanoveným datem k dopracování této části díla. Na konci lhůty objednatel prohlásí, zda dílo přejímá či nikoliv. V případě, že dílo přejímá, je objednatel povinen na konci této lhůty podepsat zápis o převzetí díla.

4. Zápis o předání částí díla a zápis o převzetí částí díla bude vždy podepsaný zástupci obou stran, a to ve dvou stejnopisech. Jeden stejnopis obdrží objednatel a jeden zhotovitel.
5. Místem plnění je sídlo objednatele uvedené v záhlaví smlouvy. Dílo bude předáno osobně na odbor hlavního architekta Magistrátu města Hradec Králové.
6. Odsouhlasené dílo (části díla) dle odst. 2. a odst. 3. tohoto článku bude objednateli předáno v tištěné podobě v počtu 3 paré a dále v elektronické podobě - data v digitální formě na CD nosiči ve dvou vyhotoveních. Data budou předána ve formátu ESRI shapefile s vyplněnou atributovou databází a topologicky čistá, pokud se budou modifikovat data z ÚAP ORP HK, bude dodržen datový model. Struktura dat musí respektovat datový model územně analytických podkladů, který bude rozšířen o požadované údaje, které jsou nad rámec datového modelu územně analytických podkladů. Územní studie krajiny bude od počátku zpracovávána v prostředí GIS. Nastavení datové struktury, atributové části a číselníků, je zhotovitel povinen společně projednat a nechat si odsouhlasit od objednatele na pracovním jednání především s odpovědným zaměstnancem na pozici GIS správce magistrátu města. Zhotovitel je povinen se řídit potřebami a požadavky objednatele.

XI.

Odpovědnost za vady díla, záruka

1. Zhotovitel se zavazuje, že dílo (veškeré části díla) bude mít vlastnosti stanovené touto smlouvou a její přílohou (Písemná výzva k podání nabídky, bez příloh), a všemi normami, které se vztahují k materiálům a pracím prováděným na základě této smlouvy, jinak vlastnosti obvyklé, a dále že bude použitelné ke smluvenému, jinak obvyklému účelu.
2. Zhotovitel poskytuje na dílo (na veškeré části díla) záruku za jakost. Záruční doba na celé dílo činí 24 měsíců. Záruční doba začíná běžet ode dne převzetí díla na základě zápisu o převzetí díla dle čl. X. Po stejnou dobu, po kterou je poskytnuta záruka, odpovídá zhotovitel i za vady, které dílo mělo již v době předání. Objednatel je oprávněn vytknout zhotoviteli vadu po celou tuto dobu.
3. Objednatel je povinen nahlásit zhotoviteli zjištěné vady písemně (reklamační protokol). Pokud bude objednatel požadovat odstranění vady zhotovitelem, zavazuje se zhotovitel započít s odstraňováním nahlášených vad bez zbytečného odkladu a bez zbytečného odkladu tyto odstranit, a to na své náklady. Pokud se smluvní strany nedohodnou jinak, je zhotovitel povinen odstranit vady díla nejpozději do termínu stanoveného dle rozsahu a závažnosti po dohodě oběma smluvními stranami od jejich nahlášení.

9 / 11



EVROPSKÁ UNIE
Evropský fond pro regionální rozvoj
Integrovaný regionální operační program



MINISTERSTVO
PRO MÍSTNÍ
ROZVOJ ČR

4. V případě, že objednatel bude požadovat odstranění vady zhotovitelem a zhotovitel nezačne s odstraňováním nahlášených vad bez zbytečného odkladu, nebo tyto nejpozději ve lhůtě dle odst. 3. tohoto článku neodstraní, je objednatel oprávněn odstranit tyto vady sám nebo prostřednictvím třetích osob, a to na náklady zhotovitele.

XII.

Smluvní pokuty

1. Zhotovitel se zavazuje zaplatit objednateli smluvní pokutu v následujících případech:
 - a) v případě prodlení s dokončením a předáním díla, resp. jeho částí, v termínech uvedených v čl. IV. odst. 1. smlouvy se zavazuje zhotovitel zaplatit objednateli smluvní pokutu ve výši 2.000,-Kč vč. DPH za každý i započatý den prodlení,
 - b) v případě, že zhotovitel nedodrží termín odstranění vad a nedodělků dohodnutý v zápise o předání díla dle čl. X. této smlouvy, zavazuje se objednateli zaplatit smluvní pokutu ve výši 2.000,- Kč vč. DPH za každou vadu nebo nedodělek a den prodlení. Stejnou pokutu se zavazuje zhotovitel zaplatit za nedodržení termínu odstranění vad zjištěných v době, kdy zhotovitel odpovídá za vady.
2. Výše uvedenými smluvními pokutami není dotčen nárok objednatele na náhradu škody.
3. V případě prodlení s platbou faktury za dokončené dílo uhradí objednatel zhotoviteli smluvní pokutu ve výši 0,1 % z dlužné částky za každý den prodlení.
4. Smluvní strany prohlašují, že sjednaná výše smluvních pokut je přiměřená významu zajištěné právní povinnosti.
5. Smluvní pokuta bude uhrazena na základě faktury vystavené příslušnou smluvní stranou. Splatnost této faktury je 21 dní od jejího doručení příslušné smluvní straně.
6. Smluvní pokutou není dotčen nárok na náhradu škody, vedle zaplacení smluvní pokuty dle předchozí věty je zhotovitel povinen rovněž nahradit objednateli škodu, která mu vznikla v důsledku porušení povinnosti, jejíž splnění bylo zajištěno smluvní pokutou. Ustanovení § 2050 zákona se nepoužije.

XIII.

Ostatní ustanovení

1. Zhotovitel prohlašuje, že se seznámil se stavem území a je si vědom toho, že v průběhu zhotovování díla nemůže uplatňovat nároky na úpravu smluvních podmínek z důvodů, které mohl zjistit již při seznámení se stavem území.
2. Při zpracování dokumentace budou dodrženy závazné normy, technické podmínky a další předpisy vztahující se k předmětu plnění.
3. Změna rozsahu předmětu plnění je možná na základě dohody obou smluvních stran. V případě, že bude zhotovení díla vyžadovat další doplnění podkladů, průzkumů apod. než je uvedeno ve specifikaci, zajistí toto po předchozí dohodě objednatel nebo zhotovitel.



G. PROHLÁŠENÍ DLE § 68 ODS. 3 ZÁKONA O VEŘEJNÝCH ZAKÁZKÁCH

- Čestné prohlášení uchazeče ve smyslu § 68 odst. 3 zákona č. 137/2006 Sb., o veřejných zakázkách, ve znění pozdějších předpisů
 - ⇒ Atelier T-plan, s.r.o. (IČ. 26483734)
 - ⇒ Vodohospodářský rozvoj a výstavba a.s. (IČ. 47116901)

- Vodohospodářské podklady:

Mají zásadní význam pro poznání vodního režimu krajiny včetně identifikace jeho současných problémů, ohrožení a rizik a pro vyhodnocení retenčního potenciálu krajiny. Za hlavní vodohospodářské podklady vhodné pro potřeby ÚSk jsou považovány:

 - ⇒ Objekty DIBAVOD,
 - ⇒ Tvorba map povodňového nebezpečí a povodňových rizik v oblasti povodí Horního a Středního Labe a uceleného úseku Dolního Labe,
 - ⇒ Strategie ochrany před negativními dopady povodní a erozními jevy přírodně blízkými opatřeními v České republice,
 - ⇒ Erozní smyv – zvýšené riziko ohrožení obyvatelstva a jakosti vody v souvislosti s očekávanou změnou klimatu¹,
 - ⇒ Hodnocení území na bývalých rybníčních soustavách (vodních plochách) s cílem posílení udržitelného hospodaření s vodními půdními zdroji v ČR².

1.2 ROZBORY

Hlavním úkolem této etapy je vytvoření analytických podkladů v rámci tematických okruhů vymezených v Zadání ÚSk (viz dále). Ve vztahu k návrhu ÚSk budou výstupy této etapy využity pro:

- stanovení cílové vize krajiny;
- vymezení krajinných okrsků;
- návrh využití krajinných potenciálů a opatření pro ochranu a rozvoj krajinných hodnot;
- návrh opatření pro řešení požadavků a potřeb člověka v krajině;
- návrh opatření k řešení problémů, snižování ohrožení a předcházení rizikům v krajině;
- odůvodnění všech výše uvedených částí návrhu ÚSk.

1.2.1 Rozbor struktur, vazeb a hodnot v území

Popis a vymezení základních krajinných struktur

Analýza primárních, sekundárních a terciálních struktur území představuje jeden ze základních podkladů pro vymezení krajinných okrsků.

Pro hodnocení *primární struktury krajiny* bude využito biogeografické diferenciacie území do biochor, dále výšková struktura území, geologická a hydrogeologická skladba, výsledkem bude diferenciacie území do krajinných typů.

Pro hodnocení *sekundární krajinné struktury* bude území uvnitř krajinných typů rozčleněno na tzv. základní plochy. Vlastností základní plochy je hlavní funkce, podrobněji pak členěná do funkčních typů.

Prostorovou jednotkou uvnitř krajinného typu je *základní krajinařský celek* – individuální krajinný prostor vymezený pohledovými bariérami, který je uvnitř spojitý z většiny pozorovacích stanovišť. Jeho typické znaky vytváří *krajinný interiér*. Skladba základních

¹ Výzkumný úkol realizovaný pro MV ČR v letech 2012 – 2015. Z projektu budou využity výstupní mapy, označující kritické body na okrajích intravilánu ohrožené transportem erozních splavenin ze zemědělských pozemků i z lesa.

² Výzkumný úkol realizovaný z podnětu MZe ČR v letech 2012 – 2015. Datová vrstva existujících a zaniklých vodních nádrží bude využita v rámci mapování krajiny a dále pro případné návrhy v budování nových nebo obnovu historických vodních nádrží, resp. nakládání s prostory po zaniklých vodních nádržích.

krajinářských celků do nadřazené úrovně vytváří *krajinný exteriér*. Základní krajinářské celky budou zpracovány ve formě mapového schématu v měřítku 1:50 000.

Pro hodnocení určité části *terciální krajinné struktury* bude použito vyhodnocení historického období, v němž začaly prokazatelně prostorové vazby existovat.

Analýza vazeb sídel a krajiny

Urbanistická struktura a vizuálního projev jednotlivých sídel významně souvisejí s prostorovým členěním krajiny a jejími kulturně-historickými a estetickými hodnotami. Rozvojové možnosti sídla budou prověřeny ve vztahu ke krajinným kvalitám dané části území a možnostem jejich ochrany. Pozornost bude proto věnována vztahu oborových dokumentů ochrany přírody a dokumentů památkové péče ve vztahu k nástrojům územního plánování – zejména k územním plánům jednotlivých obcí a k platným ZÚR Hradec Královéhradeckého kraje. Z důvodu zajištění návaznosti na přilehlé území Pardubického kraje budou obdobně vyhodnocena ÚPD dotčených obcí včetně platných ZÚR PaK.

Důležité bude zejména vyhodnocení urbanistických koncepcí a rozvojových záměrů jednotlivých měst a obcí na základě jejich platné ÚPD a dále „koncepčních zásad“ a záměrů nadmístního významu, vymezených v ZÚR obou výše uvedených krajů.

Výstupem této části prací bude popis prostorového členění krajiny, jejího historického vývoje krajiny a proměn osídlení, doplněný o zobrazení relevantních jevů výkresové části průzkumů a rozborů (výkres současného stavu území, Výkres limitů, Problémový výkres) včetně případných doplňkových schémat a kartogramů, dokladujících danou problematiku.

Na vymezení základních struktur krajiny, které vytvářejí rámce sídel a osídlení, naváže analýza vazeb sídel a krajiny. Ta bude zpracovaná tak, aby vyjádřila rovinu identifikace hodnot, typických pro polohu sídla v krajině – přírodní podmínky, urbanistická struktura, vizuální projev sídla v krajině, návaznost sídla na krajinu a to z hlediska přístupnosti pro obyvatele i z hlediska prolínání přírodních struktur urbanistikou strukturou sídel. Druhou rovinou analýzy bude vyhodnocení možností a problémů rozvoje sídel a jejich vazby na krajinu. Pozornost bude věnována identifikaci stavu a žádoucího vývoje sídelní struktury z hlediska krajinných rámců a krajinných potenciálů – tedy krajinných podmínek pro činnosti v krajině. Tato část rozborů bude sloužit k vymezení krajinných rámců pro budoucí rozvoj sídel a pro přednostní využití území.

S ohledem na rozmanitost území bude aplikován nutné v rámci analýz zohlednit existenci různých typů sídel a různého typu osídlení. Jedná se zejména o „Hradecko-pardubickou aglomeraci“ jejíž základní osnovu tvoří údolní niva Labe, v kontrastu s okolní, převážně zemědělskou krajinou, s krajinnými osami významných vodních toků (Labe, Cidlina, Orlice, Bystřice a jejich přítoky) a krajinou mozaikou utvářenou převážně menšími sídelními centry uprostřed rozsáhlých ploch polí a luk s menším podílem lesních ploch. Pozornost bude věnována také regionálním typům lidové architektury a analýze takových jevů, které budou využitelné k ochraně krajinného rázu jak v rámci územního plánování, tak i v rámci ochrany přírody.

Pasporty jednotlivých sídel

Významným a poměrně obsáhlým výstupem analytické části bude vytvoření pasportů jednotlivých sídel městského i vesnického typu. Tyto pasporty budou sloužit pro další fáze ÚSK – zejména pro definování krajinných potenciálů a také pro stanovení cílových vizí krajiny. Neméně podstatným cílem je vytvoření materiálu, který bude sloužit jako souhrn odborných podkladů pro rozhodovací procesy v územním plánování a ochraně přírody a krajiny.

Při vytváření pasportů bude třeba vycházet z terénních průzkumů, provedených ve všech sídlech, z odborné literatury, týkající se lidové architektury a struktury malých měst a z existujících mapových projektů, týkajících se struktury sídel. K dispozici jsou vedle ÚAP také oborové materiály ochrany přírody a památkové péče. Při vytváření pasportů jednotlivých sídel je možno se opírat o zkušenosti z kategorizace sídel, prováděné v rámci preventivních

hodnocení krajinného rázu některých CHKO (Český kras, Jeseníky, Broumovsko a další, VOREL a kol. 2008-2011) a v rámci Pilotní USK Kyjovsko (EKOTOXA a ext. řešitelé – I. Vorel, odborný garant studie).

Specifickou úlohou bude vytvoření analytického podkladu pro další řešení vztahu města Hradec Králové a příměstské krajiny včetně prověření hledisek návaznosti městské struktury a zelené infrastruktury na rekreačně potenciální lokality krajiny. Bude se přitom jednat nejenom o okruh každodenní rekreace v příměstské zóně, ale také o regionální vazby v rámci Hradec Králové a Pardubic v rámci údolní nivy Labe.

Hodnoty území

Obraz krajiny je formován v první řadě základními (resp. trvalými – relativně neměnnými) přírodními strukturami, ke kterým patří terénní morfologie – georeliéf – a struktura vodních toků a ploch. Georeliéf vytváří základní vlastnosti prostorové skladby krajiny – vymezení a vizuální ohraničení specifických krajinných segmentů, dynamiku krajiny, její dimenze a její měřítko. Specifická struktura terénu a vodotečí vytváří logiku prostorového uspořádání krajiny.

Přírodní struktury terénu a vodotečí a zejména pak vegetačního krytu však do menší či větší míry nesou pečeť podmínek historického vývoje a kultivace krajiny. Terén může být ovlivněn těžbou surovin, vodoteče byly upravovány, vznikly vodohospodářské úpravy krajiny, rybníční soustavy změnil tvářnost krajiny a vytvořily významné a jedinečné cennosti historické krajiny, přirozená vegetace původních lesů se změnila lesním hospodářstvím a vegetační kryt otevřené krajiny často ovládly hospodářské plodiny, louky a pastviny.

Logiku do prostorového uspořádání krajiny vnášejí struktury osídlení a hospodářského využití krajiny, přizpůsobující se přírodním podmínkám krajiny, ale i podmínkám a zákonitostem kulturního a historického vývoje. Jedná se zejména o strukturu sídel od středověkého založení po novodobé tendence urbanizace, suburbanizace a rozvoje infrastruktury. V proměnách obrazu krajiny se projevují společenské procesy a významné události.

Z tohoto pohledu bude přístupováno k rozborům hodnot a vazeb v území tak, aby jejich identifikace sloužila nejenom k doplnění poznatků a dat o území (aktualizace ÚAP, vytvoření aktuálních podkladů pro ochranu přírody - krajinný ráz), ale aby sloužila k definování potenciálů území a dále k jejich využití a rozvíjení v návrhu studie. Tato část ÚSk bude zpracována na úrovni Preventivního hodnocení krajinného rázu území.

Preventivní hodnocení krajinného rázu³ je vyhodnocení území z hlediska soustředěnosti a cennosti znaků jednotlivých charakteristik krajinného rázu, jehož výsledkem je vymezení oblastí a míst krajinného rázu, identifikace a klasifikace znaků v jednotlivých místech krajinného rázu a stanovení ochranných podmínek k zachování cenných znaků. Vedlejším výstupem, použitelným pro rychlou orientaci v cennosti území, je návrh odstupňované ochrany krajinného rázu. Výstupem těchto analýz bude vymezení oblastí a míst krajinného rázu jednak z důvodu zjištění charakterové odlišnosti a rázovitosti jednotlivých krajinných segmentů a jednak z důvodů vytvoření dat pro sledované jevy č. 17 (oblast krajinného rázu) a č. 18 (místo krajinného rázu). Místa krajinného rázu způsobem (resp. kritérii) vymezení odpovídají do značné míry způsobu vymezení krajinných okrsků a budou proto vzata za základ pro jejich vymezení. V rámci preventivního hodnocení budou vyřešeny následující body, které budou využity v dalších částech ÚSk:

- diferenciaci hodnoceného území na oblasti krajinného rázu (ObKR)
- vymezení míst krajinného rázu (MKR)

³ Ve smyslu § 12 zák. č. 114/1992 Sb. s využitím metodického postupu dle AOPK ČR - Preventivní hodnocení krajinného rázu. In Metodické listy Agentury ochrany přírody a krajiny ČR, č. 8.2. září 2012 a dle <http://www.tzb-info.cz/13055-vyuziti-ruznych-typu-preventivnich-hodnoceni-krajinného-razu-pri-vystavbe>

- identifikace a klasifikace znaků KR v ObKR a MKR
- stanovení ochranných opatření z hlediska ochrany KR pro ObKR a MKR

Analýzy se metodicky budou opírat o práce VOREL, I., KUPKA, J.: *Krajinný ráz – identifikace a hodnocení*, ČVUT Praha 2011⁴ a KUPKA, J.: *Krajiny kulturní a historické*, ČVUT Praha 2010⁵ a o soubor Preventivních hodnocení krajinného rázu vybraných CHKO. Tým zpracovatelů se může v rozborech kulturně historických hodnot krajiny opírat o zkušenosti z prací na výzkumných grantech Ministerstva kultury z programu Národní kulturní identity (NAKI)⁶.

Ukázka výkresu oblastí a míst krajinného rázu je uvedena v části J. „Přílohy“.

1.2.2 Rozbor a rámcové vymezení krajinných potenciálů

Přírodní potenciál

Rozbor zužitkuje výsledky předchozích rozborů struktur, vazeb a hodnot v území. Rozbor bude směřovat k identifikaci takových kvalit přírodních složek (biotických i abiotických) krajiny, které budou vytvářet předpoklady pro vznik hodnot a schopností krajiny plnit určité funkce. Jedná se o zejména o ekologickou stabilitu krajiny a o biodiverzitu. Struktura vegetačních ploch a prvků se promítne do dalších hledisek – např. krajinářsko-estetických, ale také do rekreační atraktivnosti a do prostupnosti krajiny. Možnost realizace ekologických sítí právě souvisí s prostupností krajiny pro obyvatele i s prostupností pro živočichy. S tím souvisí i druhová bohatost, která se rovněž promítá (např. v podobě MZCHÚ) do soustavy rekreačně atraktivních míst v krajině.

Součástí analýzy přírodního potenciálu řešeného území bude také rozbor funkčnosti ÚSES, zaměřený především na Plán společných zařízení, který standardně obsahuje opatření k ochraně a tvorbě životního prostředí (ÚSES), dopravní řešení v krajině (zpřístupnění zemědělských pozemků) a vodohospodářská a protierozní opatření (ochrana půdního fondu před erozí, ochrana proti povodním apod.).

V rámci ÚSES bude prověřena jeho celková provázanost mezi jednotlivými obcemi na území ORP Hradec Králové a též obcemi v sousedních ORP. Tj. dojde k identifikaci absentujících provazeb, popřípadě k identifikaci absentujícího vymezení ÚSES vůbec. Dále bude prověřen stav jednotlivých vymezených skladebných částí, tzn. jejich funkčnost včetně identifikace problémových míst bránících zajištění funkčnosti a provázanosti ÚSES. Rozbor vymezení ÚSES bude vycházet zejména z platných ZÚR Královéhradeckého a Pardubického kraje, platných územních plánů (popř. regulačních plánů) dotčených obcí, komplexních pozemkových úprav a z Plánu ÚSES SO ORP Hradec Králové⁷. Identifikovány budou rozpory ve vymezení ÚSES mezi jednotlivými jmenovanými dokumentacemi, ke kterým může docházet zejména z důvodu rozdílného stáří jejich pořízení.

V rámci rozboru ÚSES bude dále prověřeno jeho vymezení vůči dálkovým migračním koridorům. A to zejména formou identifikace vzájemných nepřesností ve vymezení, popř. prověřením doplnění absentujících provazeb, bude-li to pro migrační prostupnost území účelné. V rámci samotných dálkových migračních koridorů budou identifikována místa bránící v migrační prostupnosti území.

Retenční potenciál

⁴ http://www.krajinnyras.cz/Krajinny_raz_identifikace_a_hodnoceni.pdf

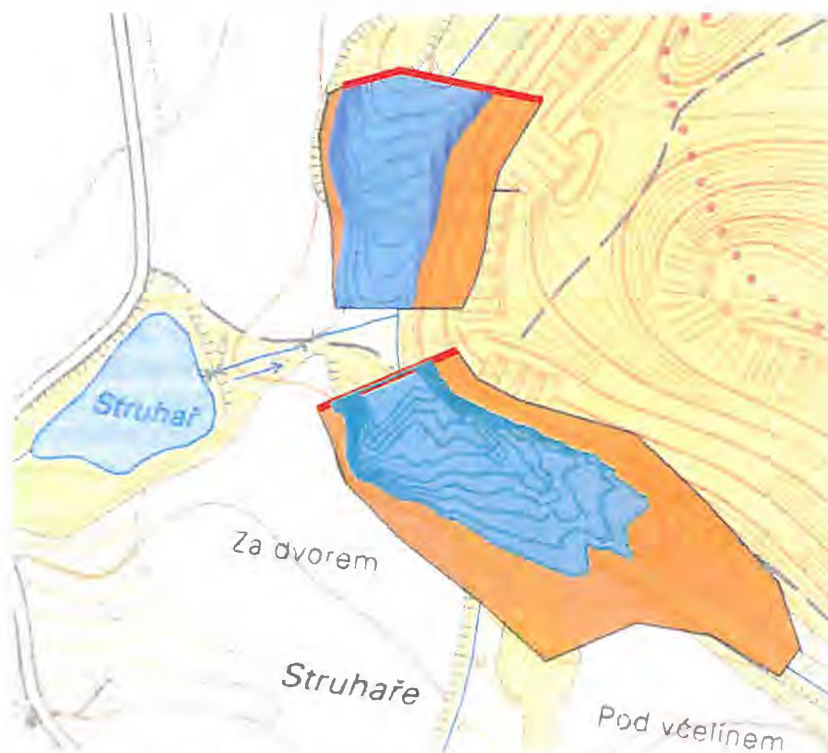
⁵ http://www.krajinnyras.cz/KUPKA_Krajiny_kulturni_a_historicke.pdf

⁶ Identifikace a prezentace památkového potenciálu historické kulturní krajiny ČR a „Krajinné památkové zóny jako nástroj ochrany a péče o historickou kulturní krajinu.

⁷ AGERIS s r o , 2015)

Cílem analýzy je využití přirozeného potenciálu krajiny, údolní nivy a koryt toků pro posílení retence vody v krajině a zesílení transformačního účinku povodí a údolní nivy při povodni. Budou stanoveny lokality vhodné pro zřízení vodních a suchých nádrží, plochy pro řízený rozliv, plochy mokřadů, úseky toků vhodných pro revitalizaci apod. Analýzy bude provedena v těchto krocích:

- analýza dostupných podkladů (studie, plány dílčích povodí, OPŽP, dokumentace proběhlých srážko-odtokových událostí a dokumentace projevů sucha, apod.)
- analýza DMT souběžně s analýzou limitů v území
- terénní průzkum a dokumentace současného stavu
- návrh a posouzení opatření
- vyhodnocení retenčního potenciálu
- do posouzení budou zahrnuty jak potenciál půdy – jakožto prvku s největší retenční kapacitou v každém území, dále pak využití morfologických útvarů, existujících vodních nádrží a mokřadů a dalších lokálních prvků.
- na základě sestaveného katalogu sledovaných retenčních prvků bude každý z existujících ohodnocen co do významnosti a tak bude klasifikován celkový retenční potenciál území.



Obr.1 Ukázka profilu a zátopy vodní nádrže

Cílem této analýzy je vymezení vhodných profilů pro suché a vodní nádrže s dodržением vhodných morfologických a technicko-ekonomických parametrů, stanovení maximální možné retenční kapacity a jejich následná optimalizace.

Profilu nových nádrží se budou posuzovat ve dvou úrovních. V první se vyhodnotí vliv nádrže k danému profilu bez ohledu na ostatní nádrže umístěné v povodí nad tímto profilem a v druhé se vyhodnotí vliv všech nádrží v povodí daného posuzovaného bodu.

Stejně tak ale bude vyhodnocen i retenční potenciál půdy – jak stávající, tak při zlepšení hospodaření – například aplikaci půdoochranných technologií, dále pak retenční potenciál technických i agrotechnických protierozních opatření, opatření k posílení ekologické stability krajiny a dalších prvků.

Finálně tak bude posuzován retenční potenciál výsledného návrhu struktury krajiny, který bude porovnán se současným stavem. Retenční potenciál tak bude jedním z možných hodnotících kritérií pro hodnocení efektivity a úspěšnosti systému navrhovaných opatření ve všech řešených sférách. Na základě těchto posouzení a stanovení maximálních retenčních objemů opatření bude vyhodnocen retenční potenciál zájmového území.

Produkční potenciál

Produkční potenciál území bude sledován především z hlediska udržitelného využívání ZPF a PUPFL, sledován bude rovněž potenciál produkce energie z vodních zdrojů. Další typy produkce nejsou relevantní nebo jsou natolik specifické že nemá smysl je řešit v rovině zadané studie. Využití ZPF bude sledována kvalita půdy vzhledem ke klimatickým podmínkám a morfologii. Budou posuzovány aplikované zemědělské technologie a osevnické postupy (skladba plodin). Vzhledem k rozsahu území není možné do průzkumů zahrnout jednotlivě všechny vlastníky a uživatele půdy, nicméně bude proveden terénní průzkum a kontaktování hospodařících subjektů tak, aby byl postihnut rozhodující podíl plochy zájmového území. Reálný stav využití bude porovnán s potenciálem území – potenciál bude definován tak, že to je maximální možná využitelnost (produkce) území, při kterém nedochází k významnému poškození zemědělské půdy.

Potenciál pro rozvoj rekreace

Vstupem pro analýzu rekreačního potenciálu budou mj. krajinářsko - estetické a kulturně-historické hodnoty území (plošné, liniové a bodové), identifikované jako součást přírodního potenciálu území, které zároveň vytvářejí rekreační potenciál krajiny a předpoklady pro rozvoj rekreace a turistického ruchu. Dalším vstupem do analýzy jsou tematicky zaměřené údaje z aktuálních ÚAP ORP Hradec Králové a ÚAP Královéhradeckého kraje, resp. z ÚPD obcí v SO ORP a platných ZÚR Královéhradeckého kraje, z rozvojových a koncepčních dokumentů kraje, zejména Programu rozvoje cestovního ruchu Královéhradeckého kraje, statistických údajů ČSÚ (Cestovní ruch v Královéhradeckém kraji – 2015), aj. V rámci analýzy bude zmapován současný stav hlavních aspektů, od kterých se odvíjí rekreační potenciál krajiny, tzn.:

- síť turistických a cyklistických tras a stezek, vodní turistika, rozhledny, sportovní rekreační zařízení (koupaliště, golfová hřiště, hipoturistika), oblasti koncentrace přírodních, kulturně historických hodnot, příp. technických památek;
- dopravní dostupnost těchto území;
- vazba na sídelní strukturu ve smyslu existence sídel s potenciálem plnit rekreační funkci místního, případně regionálního významu.

Hlavním výstupem analýzy bude vymezení oblastí s potenciálem pro rozvoj rekreace, cestovního ruchu a každodenní rekreace v krajině, jako podklad pro návrhovou část ÚSk.

Krajinářsko - estetický potenciál, identita krajiny

Východiskem pro definování potenciálů bude v předchozí fázi zpracovaný rozbor panoramatických a kompozičních hodnot a indikátorů prostorové skladby. Krajinářsko-estetický potenciál spočívá v přítomnosti takových znaků patrných v obrazu krajiny, které vytvářejí rysy individuality krajiny, rozlišitelnosti jednotlivých scénérií a atraktivnosti krajinné scény. Všechny tyto kvality krajiny jsou významné pro vytvoření vztahu návštěvníků a obyvatel ke krajině, ve které žijí a ve které se pohybují. Takové kvality lze využít při rozvoji rekreační funkce a zkvalitnění prostředí pro bydlení. Zásahy do přítomných estetických hodnot, jejich

zánik, změna nebo degradace jejich významu mohou představovat snížení krajinného potenciálu, snížení krajinného rázu a degradaci individuality krajiny.

V rámci rozboru budou vymezeny segmenty krajiny se soustředěnými krajinářsko-estetickými hodnotami, což bude zahrnovat i průmět hodnot kulturně historických. Specifickým rozbohem bude vymezení sídel s harmonickým zapojení do krajiny. To se týká také zachování takového zapojení sídel do krajiny, které představuje cenný pozitivní znak rázu krajiny. Ohrožením může být (zejména u vesnické zástavby a u malých měst) také rozvoj zástavby, ovlivňující siluetu sídla a vztah okraje sídla ke krajinnému rámci a degradující smysl urbanistické struktury sídla.

Na tento krok bude navazovat preventivní hodnocení krajinného rázu správního území ORP, zpracovaného ve smyslu § 12 zák. č. 114/1992 Sb. a to na základě metodického postupu hodnocení vlivu záměrů na krajinný ráz (Vorel a kol., ČVUT, 2004 a Metodických listů AOPK ČR. Způsob hodnocení se bude opírat o soubor preventivních hodnocení krajinného rázu CHKO (Vorel a kol.) a o hodnocení krajinného rázu správního území ORP Třinec a statutárního města Plzeň.

1.2.3 Rozbor využívání volné krajiny člověkem a vyhodnocení jeho požadavků a potřeb

Zemědělství a lesnictví

V rámci území SO ORP Hradec Králové představuje zemědělství převažující formu využití krajiny. Na základě pedologických dat, map erozního ohrožení půdy, LPIS a dalších relevantních podkladů budou formou gridové analýzy vymezeny oblasti „zemědělské krajiny“, tj. krajiny s převahou intenzivních forem zemědělského využití a vyhodnoceny jeho dopady na krajinu a ostatní funkční složky území. Na základě rozboru evidence pěstování plodin budou vymezeny oblasti s převahou výskytu plodin rizikových pro zhoršování stavu krajiny jako jeden z podkladů pro identifikaci ohrožení, rizik a problémů v území.

Ve vztahu k lesnímu hospodářství, budou na základě historických dat, leteckých snímků, ortofotomap doplněných relevantními údaji ÚHÚL analyzována území s intenzivní těžbou dřeva z hlediska změn v charakteru krajiny a jejich vliv zejména na mimoprodukční funkce lesa.

Problematika zarůstání zemědělské krajiny porostem mimo PUPFL bude analyzována z hlediska z hlediska krajinnotvorného významu nelesní zeleně ve vztahu k jejímu aktuálnímu zastoupení v krajině. S využitím dat Landuse/Landcover a budou vymezena jednak území s nedostatkem nelesní zeleně v krajinné mozaice, kde je možné zarůstání ZPF chápat jako pozitivní trend (oblasti s vysokým stupněm zornění) a jednak území, kde tento proces může znamenat ztrátu „tradičních“ hodnot krajiny (louky a pastviny).

Vodní hospodářství

V rámci této části průzkumů a rozborů bude vyhodnocen hydrologický režim území. Východiskem bude analýza infiltračních vlastností půd a retenčního potenciálu vyplývajícího ze způsobu využití a z typu vegetačního krytu. Tímto způsobem bude sestavena mapa srážko-odtokových poměrů zájmového území, ukazující místa s vysokou retencí oproti místům s minimální retencí, která produkují vysoké povrchové odtoky ze srážek. Budou popsány problematkové lokality/povodí z pohledu napjatého nebo nevyváženého hydrologického režimu. Budou popsány návrhy opatření na zlepšení těchto problémů. Návrhy opatření budou mít formu katalogu s klasifikací efektivity jednotlivých typů navrhovaných opatření.

Následně bude navržena koncepce nakládání se srážkovými vodami. Jejím cílem a základním směřováním bude zajistit maximální možnou retenci vody přímo v místě spadu srážky ať již v ploše, linii nebo lokalitě (půdy, vegetace, agrotechnika, osevní postupy, příkopy, průlehy, meze, hrázky, remízky, malé vodní nádrže, poldry, suché nádrže). Přitom bude

současně dbáno na minimalizaci povodňové ohroženosti území. Voda, kterou nebude možno efektivně zasáknout přímo v lokalitě, bude bezpečně odvedena mimo intravilán.

Součástí katalogu navrhovaných a následně aplikovaných opatření budou i opatření pro nakládání s dešťovými vodami v intravilánu, jejichž cílem by mělo být snížit odtoky srážkových vod přímo z intravilánů.

Mapování drobných vodních toků, bude provedeno na základě nejpřesnějších dostupných dat (laser scan, DMT, ZABAGED, apod). Těmito automatizovanými postupy budou mapovány všechny toky a vodí nádrže. Ty z nich, resp. jejich úseky, které mapování s využitím DPZ a GIS nástrojů vyhodnotí jako problémové z jakéhokoliv pohledu budou následně navštíveny v rámci terénních pochůzek. Vzhledem k celkové délce vodních toků v zájmovém území 1000 km (dle jemného členění vrstvy DIBAVOD) a celkem 430 MVN v zájmovém území (dle databáze DIBAVOD).

Bude posouzena jak hustota vodních toků na plochu povodí pro jednotlivé dílčí podoblasti zájmového území a tato hodnota bude porovnána jednak s morfologií území a jednak se standardy správného hydromorfologického stavu a na základě zjištěného poměru bude případně indikována nutnost/vhodnost provedení revitalizací koryt vodních toků s cílem opětovného zvýšení jejich délky.

Za vodní plochy indikující dostatečnou zásobu budou považovány jak malé vodní nádrže tak i mokřady. Tyto lokality budou identifikovány jak z mapových podkladů a ortofoto, tak ze snímků LANDSAT v IR pásmu, kde jsou zvodnělé lokality dobře patrné.

Případné pochybnosti budou ověřeny terénním šetřením, stejně jako ověření trasování vzorových a charakteristických úseků vodních toků.

Změny v krajině, které mohou významně změnit lokální vodní režim, mohou být jak pozitivní (např. vybudováním souvisejících vodohospodářských zařízení pro zadržování vody a protipovodňovou ochranu), tak negativní (veškeré aktivity, které zvyšují riziko záplav, přesměrováním záplavové vody do nových lokalit, nebo mohou působit jako hráz a neúměrně kumulovat povodňovou a záplavovou vodu).

Pro identifikaci těchto změn budou shromážděny všechny dostupné podklady o využití území, návrhy vodohospodářských opatření a bude vyhodnocena jejich vhodnost a relevantnost.

Bude vytvořen katalog opatření, která mohou významně ovlivnit vodní režim v území. Bude analyzován současný podíl zpevněných ploch, skladba ZPF a lesních ploch z hlediska jejich retenční funkce a potenciální produkce odtoku ze srážek. Na základě historických snímků bude na charakteristických lokalitách a plochách v zájmovém území dokumentován negativní/positivní vývoj ve způsobu využití území (změny v osevních postupech a používané zemědělské technice a technologii, rychlost a intenzita zástavby pro bydlení, pro služby, průmysl, dopravní infrastruktury).

V území budou vytipovány lokality, které jsou důležité z hlediska udržení retenčního potenciálu, resp. bezeškodního odvedení povrchového odtoku, tzn. lokality z vysoce propustnými půdami, morfologické deprese, přirozené odtokové dráhy atp. Na podkladě datových vrstev ZABAGED a LPIS a DMR4G budou modelově analyzovány akumulace povrchového odtoku a dráhy soustředěného odtoku a budou specifikovány lokality, kde by nemělo docházet ke změnám morfologie tak, aby nedocházelo k soustředování povrchového odtoku.

Těžba nerostných surovin

Těžba nerostných surovin se uplatňuje jako krajinný fenomén zejména svými povrchovými projevy (povrchové těžebny, výsypky, odkaliště, vlivy poddolování). V řešeném území se takto v krajině projevuje zejména těžba štěrkopísku, většinou s následným vznikem vodních ploch.

Pro analýzu surovinového potenciálu řešeného území bude využita aktuální databáze ČGS – Geofond (Surovinový registr) ve spojení s informacemi z ÚP dotčených měst a obcí. S ohledem na dobu pořízení (2003) budou „kriticky využity“ informace z dokumentu „Regionální surovinová politika Královéhradeckého kraje⁸“. V rámci analýzy budou vymezeny lokality nebo oblasti, ve kterých uvedené projevy těžební činnosti představují stávající nebo potenciální ohrožení krajinných hodnot, jako podklad pro Rozbor ohrožení, rizik a problémů v území.

Dopravní a technická infrastruktura

Funkční dopravní infrastruktura je základní podmínkou pro zajištění přepravních potřeb společnosti, prostorových vazeb, přístupnosti a obsluhy jednotlivých zdrojů a cílů, prostupnosti a provázanosti území. Zároveň však svými plošnými nároky na území představuje zásadní bariéru v krajině. Velikost bariérového efektu dopravní cesty (stávající i budoucí), stejně jako fragmentace krajiny, kterou tyto stavby způsobují, závisí především na druhu, funkci, prostorovém uspořádání dopravní cesty (dálnice, silnice - I. – III. třídy, místní či účelová komunikace, železnice – VRT, dvoukolejná, jednokolejná, vlečka apod.) a intenzitě dopravy. V rámci rozboru dopravní infrastruktury bude zpracována:

- analýza stávající silniční a železniční sítě z hlediska prostorových parametrů, dopravního zatížení a přepravní funkce a jejich bariérový efekt v krajině;
- analýza stávajících silnic III. třídy a účelových komunikací v krajině z hlediska jejich přepravní využitelnosti, potřebnosti, funkce, případně podmínek přestavby pro jejich zklidnění či alternativní využití s cílem posílení průchodnosti území pro člověka;
- analýza historických cest jako „prazáklad“ prostupnosti krajiny a jejího formování (stromořadí, aleje, označení důležitých míst na křižovatkách cest apod.).

Z technické infrastruktury se v krajině uplatňují zejména trasy elektrického vedení přenosové (400 kV, 220 kV) a distribuční soustavy (110 kV) a dále tzv. obnovitelné zdroje energie (OZE) v podobě solárních a větrných elektráren.

S využitím údajů z předchozích analýz budou stávající trasy elektrického vedení ZVN a VVN budou prověřeny z hlediska jejich průchodů územím se zvýšeným výskytem krajinných hodnot, přičemž zvláštní pozornost bude zaměřena na okolí významných energetických uzlů, kde dochází ke koncentrickému souběhu většího počtu elektrických vedení, před jejich zaústěním do areálu transformovny.

Rekreace a cestovní ruch

Rozbor využívání volné krajiny člověkem pro potřeby rekreace a cestovního ruchu bude zaměřen zejména na její negativní projevy v krajině, spojené s poškozením krajinného rázu (zejména výstavbou v důsledku nevhodného umístění nebo nevhodně volených prostorových parametrů objektu), záborů půdy (rekreační zařízení, sjezdové dráhy, aj.), poškozování a eroze půdy (v okolí památek, pohybem mimo značené trasy) a narušování ekologické stability území.

Úkolem této části prací bude identifikace lokalit ohrožených nadměrným rekreačním a turistickým využíváním s rizikovými dopady na území, to jako podklad pro rozbor ohrožení, rizik a problémů v území a pro návrhovou část ÚSK: „Návrh řešení potřeb člověka v krajině – opatření na rozvoj rekreace a cestovního ruchu“

1.2.4 Rozbor požadavků na změny v území

Hlavním podkladem pro tuto část studie budou dokumenty z oblasti územního plánování, tzn.:

⁸ Česká geologická a služba Praha, 2003

- platná Politika územního rozvoje ČR;
- platné Zásady územního rozvoje Královéhradeckého kraje;
- platné územní plány měst a obcí ve správním obvodu ORP Hradec Králové, případně územní plány obcí sousedních ORP;
- evidované územní studie, regulační plány,
- platná územní rozhodnutí a přehled významných záměrů v realizaci

Uvedené podklady budou prověřeny z hlediska požadavků se vztahem k SO ORP Hradec Králové:

- PÚR ČR:
 - ⇒ republikové priority územního plánování
 - ⇒ rozvojová oblast Hradec Králové/Pardubice OB4
 - ⇒ vymezené koridory: pro železniční dopravu ŽD2, silniční dopravu D11, R35b a tranzitní plynovod P5, případně požadavky z dalších úkolů pro ministerstva, jiné správní úřady a územní plánování
- ZÚR KHK:
 - ⇒ priority územního plánování kraje
 - ⇒ zpřesněná rozvojová oblast Hradec Králové/Pardubice OB4
 - ⇒ koncepce ochrany a rozvoje hodnot území,
 - ⇒ vymezení cílových charakteristik krajiny.
- územní plány měst a obcí
 - ⇒ požadavky vyplývající zejména ze základní koncepce rozvoje území, vymezení rozvojových ploch a koridorů (zastavitelné plochy, plochy přestavby, koridory veřejné infrastruktury) ve volné krajině nebo v kontaktu s krajinou, opatření na ochranu a rozvoj krajiny
- územní studie,
 - ⇒ požadavky vyplývající z územních studií, které mohou mít vliv na uspořádání a řešení krajiny
- územní rozhodnutí
 - ⇒ vyčlenění významných požadavků (záměrů) již realizovaných nebo v realizaci, které mohou mít vliv na uspořádání a řešení krajiny

Rešerše a vyhodnocení požadavků územně plánovacích podkladů a dokumentací budou jedním ze základních východisek pro návrhovou část ÚSK – Řešení požadavků a potřeb člověka v krajině.

1.2.5 Rozbor ohrožení, rizik a problémů v území (stávajících, předpokládaných)

Na základě výsledků přechozích analýz budou definována významná ohrožení, rizika a problémy řešeného území spojená se ztrátou nebo degradací hodnot krajiny jako podklad pro návrh řešení problémů, snižování ohrožení a předcházení rizikům v krajině (viz dále kap. 2.5.). Verbální vyhodnocení zjištěných ohrožení, rizik a problémů bude doplněno zobrazením relevantních jevů v Problémovém výkresu (1:10 000).

Vodní režim

V rámci tohoto „podtématu“ bude provedena modelová analýza srážko - odtokových vztahů s využitím GIS nástrojů a postupů, zahrnující morfologii území, stávající hydrografickou síť, zastavěné území, liniové prvky v krajině a způsob využití území. Budou tak identifikována (s využitím bilančního přístupu, založeném na metodě CN) místa se zvýšenou produkcí povrchového odtoku a naopak místa se zvýšeným potenciálem retence – jak plošné, tak soustředěné.

Pomocí pokročilých GIS operací a analýz budou nad mapou využití území, DMR a půdních podmínek sledovány procesy plošného odtoku, jeho akumulace a soustředěného odtoku a stejně tak budou identifikovány potenciální konflikty tohoto odtoku s ostatními kategoriemi využití území – zejména s antropogenními lokalitami, sídly a infrastrukturou.

Potenciál zdrojů podzemních vod

Budou soustředěny podklady – zejména identifikovány významné lokality odběrů podzemních vod, jejich čerpání a akumulace – ochranná pásma vodních zdrojů a chráněné oblasti akumulace vod. V těchto oblastech pak bude provedena kritická analýza způsobu využití území zejména s přihlédnutím k potenciálním plošným zdrojům znečištění a budou kriticky posouzeny možné vlivy jednak plošných záborů území – bilančně bude posouzen možný vliv zastavování území na doplňování zásob podzemních vod. Budou sledovány a vyhodnoceny i nevhodné způsoby zemědělské výroby, poškozující půdu nebo potenciálně ohrožující kvalitu podzemních vod.

Degradace rekreační funkce vodních ploch a toků:

Na základě analýzy podkladů, GIS vrstev a interview budou identifikovány vodní plochy a toky s významným rekreačním potenciálem. Tento potenciál bude klasifikován do několika tříd podle významnosti. Potenciál může být narušen jednak zhoršením kvality okolí a jednak zhoršením kvality vody. Proto bude sledováno v ostatních kapitolách řešené studie, aby byla zajištěna ochrana okolí (doporučit vhodné a z tohoto pohledu bezkonfliktní způsoby využití území). Ochrana kvality vody bude zajištěna jednak GIS analýzou území, odtokových drah povrchového odtoku a jejich možného konfliktu s vodními plochami a toky. Tím budou identifikována místa, kde se do zájmových vodních toků a rekreačních vodních ploch mohou dostat velká množství znečištění spolu s povrchovým odtokem při významnějších srážkových událostech. Dalším nebezpečným faktorem jsou plošné zdroje znečištění. U nich bude provedena analýza transportu erozních splavenin z území do vodních toků a hydrografickou sítí dále po toku a tím, že pro každý úsek vodního toku a pro každou vodní nádrž bude kvantifikován vstup erozních splavenin a erozního fosforu a jednak jejich akumulace v daném úseku. Kromě toho budou analyzovány bodové zdroje znečištění v povodí (jejich kvantifikace bude provedena na základě existujících databází, evidencí vypouštění a záznamů, které se podaří získat od státní správy, samosprávy, správců toků, správců a provozovatelů ČOV a VaK). Následně bude orientačně stanoven hlavní ohrožující faktor pro každý z rekreačně významných úseků vodních toků a vodních nádrží/ploch.

Vodní a větrná eroze

Základním východiskem budou oficiální mapy erozní ohroženosti, vytvořené a publikované VÚMOP v.v.i. a jejich interpretace pro plnění podmínek DZES.

Následně v rámci řešení Studie bude pomocí matematického modelu Watem/Sedem modelována jak ztráta půdy na zemědělských i lesních pozemcích tak i transport a depozice erozních splavenin a to jak v ploše povodí, tak v jeho soustředěné podobě až do sídel, vodních toků a nádrží nebo k infrastruktuře. Výpočet bude proveden s využitím dlouholetých zkušeností řešitele s touto problematikou a nejmodernějšími, mezinárodně uznanými postupy a metodami.

Tímto způsobem budou identifikovány jednak lokality kritické z hlediska ochrany půdy (místa kde je vysoká degradace půdy díky erozním procesům) a jednak z hlediska prevence před vedlejšími efekty – (místa, kde dochází ke škodám na prostředí, majetku, zdraví, díky transportu a depozici sedimentu = sídla, komunikace, vodní toky, ...)

Území pak bude klasifikováno podle toho, co je klíčovým faktorem, působícím překročení přípustných limitů ztráty půdy – nevhodný způsob hospodaření, nevhodná skladba zemědělských plodin, nevhodný způsob hospodaření v lese, nepříznivé půdní podmínky nebo nepříznivá morfologie).

Větrná eroze v zájmovém území není předpokládána jako významný negativní faktor, nicméně území bude analyzováno v souladu s platnou Metodikou pro stanovení ohroženosti území větrnou erozí (VÚMOP v.v.i.), aplikovanou s využitím GIS přístupů v celé zájmové ploše území). V případě že budou identifikovány lokality, ohrožené větrnou erozí, budou klasifikovány podle podobného klíče jako lokality ohrožené vodní erozí.

Sesuvy a erozně denudační procesy

Jako podklad bude využito jednak registru svahových deformací (Česká geologická služba), geologických a pedologických map, monitoring eroze (VÚMOP) a jednak doplňkových informací přímo ze zájmového území ze státní správy a samosprávy.

Budou identifikovány místa s potenciálním rizikem sesuvu či erozně denudačních procesů a jejich poloha bude zohledněna při klasifikaci potenciálu území, při hodnocení problémů, nebezpečí a rizik území, ohrožeností sídel a pozemků.

Znečištění, kontaminace a staré zátěže

Jako podkladu bude využito jednak databáze portálu cenia/kontaminace a jednak doplňkových informací přímo ze zájmového území – ze státní správy a samosprávy.

Lokality budou identifikovány a jejich poloha bude zohledněna při klasifikaci potenciálu území, při hodnocení nebezpečí konfliktu s povrchovým odtokem, ohrožeností podzemních vod, rekreačního potenciálu povrchových vod a rozvojem sídel.

Modelování odtokových oblastí

Odtokové oblasti budou vymezeny na základě analýzy DMT s využitím moderních prostředků, umožňujících oproti standardním postupům zahrnutí vícesměrného směřování povrchového odtoku. Směry a akumulace odtoků budou navíc modifikovány implementací liniových staveb a dalších prvků z databáze DIBAVOD tak, aby byly co možná nejlépe popsány skutečné odtokové poměry v území.

Podle velikosti a dalších charakteristik jednotlivých zdrojových = odtokových oblastí budou tyto klasifikovány podle odtokového množství. U vytypovaných nebezpečných lokalit budou modelovány implementace opatření ke zpomalení / snížení objemu povrchového odtoku, a to jak opatření plošná / managementová, tak technická. Efekt opatření bude kvantifikován a posouzen opakovaným výpočtem.

Odtoky, jejich vznik, akumulace a propagace budou simulovány na celé ploše spojitě. Plocha zájmového území nebude pro výpočet separována podle způsobu využití, ale pouze skutečnými liniemi, přerušujícími povrchový odtok. Tak se výpočet nejvíce přiblíží realitě.

Kontrola odtokových poměrů území

Bude sestaven katalog možných opatření ke zvýšení infiltrace vody a to odděleně jak pro volnou krajinu, tak pro intravilán. Jednotlivá opatření budou klasifikována podle jejich účinnosti / efektivity. Opatření budou zahrnovat jak opatření technického charakteru, tak managementová, organizační a agrotechnická.

V závislosti na klasifikaci a stanovených potenciálech území (způsob využití) budou vytipovány lokality, které jsou deficitní z hlediska infiltrace vs. případné odběry. Odběry budou zjišťovány z dostupných a existujících databází, které se podaří získat od jejich vlastníků, provozovatelů (VaV, obce, obyvatelstvo.)

Podle míry deficitu budou navrhována vhodná kompenzační opatření. V každém případě budou opatření navrhována nejen s cílem zajistit zásobování, ale i zajistit vyšší retenci pro prevenci sucha a snížení povodňové ohroženosti. Jedním z typů opatření budou i přirozené a polopřirozené mokřady - jejich zachování, podpora i zakládání.

Retenčně deficitní oblasti budou porovnány s mapou odtokových poměrů (specifickými odtoky z dílčích povodí), dále pak s mapou stupně ekologické stability (bude vytvořena jako podpůrná vrstva v rámci zpracování Studie), mapou chráněných území a mapou využití území a jeho potenciálů. Na základě tohoto porovnání budou identifikovány oblasti, kde je zvýšena potřeba nebo ohrožení zachování přirozených podmínek pro život vodních a mokřadních organismů.

Snižování biodiverzity

Problematika snižování biodiverzity bude zmapována na základě příbytků / úbytků ekologicky stabilních a nestabilních ploch. S využitím gridové analýzy budou identifikovány dílčí oblasti se zvýšenou dynamikou těchto změn v daném období (např. úbytek ploch lesa, nárůst výměry zastavěných ploch, změny ve výměře orné půdy, a pod). Dílčí výstupy budou (kromě verbálního popisu) prezentovány formou grafických schémat, zobrazujících jak konkrétní „tématické“ výstupy gridové analýzy, tak celkovou syntézu vyjádřenou hodnotami koeficientu ekologické stability. Rozlišení na ekologicky stabilní a nestabilní plochy bude vycházet z obecně známé definice (Míchal, 1985), může však na základě terénních průzkumů dále zpřesněno.

Brownfields

Vyhodnocení rizik vyplývajících z existence opuštěných a nevyužívaných ploch ve volné krajině nebo v kontaktu s ní (brownfields) bude provedeno v těchto krocích:

- aktualizace a doplnění databází areálů opuštěných, nevyužívaných nebo neefektivně využívaných, včetně terénního šetření,
- posouzení (kategorizace) stavu areálů a možností pro regeneraci a opětovné využití s aplikováním existujících metodik.

Zátěž ze stávajícího a výhledového využití území (urbanizace)

Stávající zátěž území bude vyhodnocena na podkladě výše popsaných analýz zaměřených na vyhodnocení vývojových trendů rozvoje osídlení a změn v krajině a dále na vyhodnocení údajů z dostupných dat Landuse / Landcover.

Pomocí analýzy Landuse / Landcover bude analyzován a vyhodnocen stávající funkční potenciál území. Území bude klasifikováno podle způsobu převažujícího využití do různých kategorií. Pomocí prostorových GIS analýz budou sledovány interakce mezi jednotlivými třídami (kategoriemi využití) a tyto kategorie budou vyhodnoceny vzhledem k morfologii, přírodním prvkům, způsobu využití, zastavěnosti, hustotě osídlení a dalším prvkům antropogenního charakteru.

Podkladem pro rozbor výhledové zátěže území budou údaje z územně plánovacích dokumentací a územně plánovacích podkladů doplněné o terénní průzkum. Pozornost bude zaměřena na vyhodnocení rozvojových záměrů lokalizovaných do řešeného území. Hlavním úkolem bude identifikovat a vymežit území se zvýšenou prostorovou koncentrací rozvojových ploch a koridorů vymezených ve volné krajině nebo v kontaktu s krajinou.

Narušení hodnot krajiny

Na podkladě výše popsaných analýz budou vymezena území s prokázaným, příp. potenciálním narušením krajinných hodnot, tj. zejména:

- negativně esteticky působící pohledové vztahy v území s rozlišením významnosti jednotlivých pohledů,
- ohrožení pohledů prostorovými bariérami,
- citlivost území z hlediska pohledové exponovanosti,
- prostorový projev vizuálně negativně působících pohledů.

Brownfields

Vyhodnocení rizik vyplývajících z existence opuštěných a nevyužívaných ploch ve volné krajině nebo v kontaktu s ní (brownfields) bude provedeno v těchto krocích:

- aktualizace a doplnění databází areálů opuštěných, nevyužívaných nebo neefektivně využívaných, včetně terénního šetření,
- posouzení (kategorizace) stavu areálů a možností pro regeneraci a opětovné využití s aplikováním existujících metodik.

Efektivnost komplexních pozemkových úprav

Rozbor bude zaměřen především na Plán společných zařízení, který standardně obsahuje opatření k ochraně a tvorbě životního prostředí (ÚSES), dopravní řešení v krajině (zpřístupnění zemědělských pozemků) a vodohospodářská a protierozní opatření (ochrana půdního fondu před erozí, ochrana proti povodním apod.).

Verbální vyhodnocení bude doplněno zobrazením relevantních jevů v Problémovém výkresu.

Extrémní jevy počasí, analýza klimatických prvků

Na podkladě dostupných údajů ČHMÚ bude vyhodnocen výskyt extrémních jevů počasí (sucha, přívalové srážky) s ohledem na jejich územní a časové rozložení včetně rámcové kvantifikace jejich dopadů.

Pro budoucí vývoj a charakter krajiny zejména velkých městských aglomerací a jejich přilehlého okolí představuje významné riziko tzv. „tepelný ostrov města“ vznikající v oblastech s nadměrnou koncentrací zpevněných ploch v kombinaci s vysokou dopravní zátěží. V rámci řešeného území splňuje tyto předpoklady město Hradec Králové. Pro vyhodnocení tohoto aspektu budou provedeny tyto kroky:

1. Realizace monitoringu klimatických prvků na území města s využitím účelové sítě stacionárních měřicích bodů. Dle charakteru zástavby a míry jejího vlivu na radiační a energetickou bilanci.
2. Realizace Ad hoc mobilního monitoringu fenoménu tepelného ostrova města.
3. Vyhodnocení získaných dat s důrazem na teplotu a vlhkost vzduchu.
4. Srovnání průběhu a hodnot extrémů na dílčích lokalitách (včetně srovnání délky a intenzity tzv. horkých vln, počtu letních a tropických dnů)
5. Stanovení / výpočty kombinovaných bioklimatických charakteristik popisujících dopady na tepelnou pohodu obyvatelstva (např. THI, Index HUMIDEX).
6. Rajonizace klimatických poměrů na území města na základě výsledků monitoringu s využitím nástrojů GIS a vhodného klimatického modelu (MUKLIMO nebo podobný).

Souhrnné vyhodnocení

Na závěr analytické etapy bude provedena klasifikace území ze všech zahrnutých hledisek, přičemž bude vytvořena souhrnná hodnotící matice a jednotlivá kritéria budou ohodnocena jednak váhami (s využitím metod pro podporu rozhodovacích procesů - např. Fullerův trojúhelník) a jednak užitkovými funkcemi jednotlivých sledovaných kritérií.

Výsledkem souhrnného hodnocení pak budou jednak klasifikace nutnosti řešení problémů podle jednotlivých problémových okruhů a jednak souhrnné hodnocení, které identifikuje lokality s nejvyšší nutností realizace kompenzačních opatření – v synergickém působení všech sledovaných problémových skupin.

2. Návrh územní studie krajiny

Řešení návrhu ÚSK naváže na výsledky analytické části, zejména s cílem optimálního využití zjištěných krajinných potenciálů a řešení střetů, snižování rizik a předcházení ohrožení z hlediska vývoje životního prostředí i z hlediska uspokojení potřeb člověka v krajině.

2.1 STANOVENÍ CÍLOVÉ VIZE KRAJINY A PRIORIT VÝVOJE ÚZEMÍ

Cílová vize krajiny a priority vývoje území vymezují základní koncepční rámec návrhové části ÚSK, tzn. že každá z dílčích návrhových částí studie musí být v souladu s tímto rámcem. Doložení tohoto souladu pak bude jednou z podstatných částí odůvodnění navrhovaných opatření (zejm. v kap. 2.3 až 2.5).

Cílová vize krajiny představuje definování cílových charakteristik pro jednotlivé krajinné okrsky na území SO ORP Hradec Králové. Cílové vize budou formulovány tak, aby bylo možno je promítnout do koncepcí krajiny v územních plánech, do dalších oborových koncepcí a do zásad rozhodování o území zejména ze strany orgánů územního plánování, orgánů ochrany přírody a orgánů památkové péče. Přitom bude na území pohlíženo jako na funkční komplex, a pro stanovení finálních priorit budou využity výše popsané postupy pro podporu rozhodovacích procesů. Finální návrh tak bude kombinovat limity jak z hlediska produkčního, tak ekologického, vodohospodářského i udržení kvalitního života obyvatelstva a rekreačního a dalších potenciálů.

Tím, že cílové vize krajiny budou zpracovány pro poměrně podrobné členění krajiny do krajinných okrsků, upřesní se tak podle specifických podmínek a hodnot v jednotlivých okrscích cílové charakteristiky definované v platných ZÚR. Pro celé území ORP vznikne stejnorodý způsob vyjádření zásad pro koncepci plánování krajiny.

Priority vývoje území budou odvozeny z rozborů cílů a priorit, stanovených v ZÚR a cílů a záměrů, stanovených v platných územně plánovacích dokumentacích jednotlivých obcí. Sem budou zahrnuty výsledky předchozích rozborů, týkajících rizik a ohrožení potenciálů krajiny. Podobně budou zvaženy i identifikované hodnoty krajiny a budou definovány priority, směřující k rozvoji těchto hodnot. Tým zpracovatelů se bude opírat o vlastní zkušenosti s definováním cílových charakteristik krajiny⁹, definováním cílových vizí pro krajinné okrsky¹⁰ a s definováním podmínek pro ochranu krajinného rázu pro území některých CHKO¹¹.

2.2 ČLENĚNÍ ÚZEMÍ NA KRAJINNÉ OKRSKY

Pojem „krajinný okrsek“ je definován v metodickém pokynu „Zadání územní studie krajiny“¹². Tato definice je velmi blízká pojetí vymezení míst krajinného rázu ve smyslu § 12

⁹ Územní studie Cílové charakteristiky Moravskoslezského kraje (ATELIER T-PLAN, I. Vorel – odborný garant, 2012)

¹⁰ Pilotní ÚSK Kyjovsko (EKOTOXA a ext. Řešitelé – I. Vorel, odborný garant studie)

¹¹ Preventivní hodnocení CHKO Český kras, Jeseníky, Broumovsko a další (VOREL a kol. 2008-2011)

¹² Zadání územní studie krajiny pro správní obvod obce s rozšířenou působností (MMR, MŽP 2016)

zák. č. 114/1992 Sb. Území ORP Hradec Králové tedy bude rozčleněno do prostorově vymezených krajinných segmentů, které se budou odlišovat svým charakterem – krajinným rázem a individuálním obrazem, což je dáno jak přírodními podmínkami, zejména georeliéfem, vegetačním krytem a vodotečemi, tak i způsobem využití krajiny – strukturou osídlení a hospodářským využitím.

Vymezení krajinných okrsků bude provedeno rozhraničením (delimitací) podle různých kritérií, která zahrnou jak přírodní podmínky, tak i kulturně historickou charakteristiku a stopy historického vývoje krajiny a tak i současné využití území. Součástí identifikace prostorových rozhraní a vymezení konvizačních segmentů krajiny bude terénní průzkum krajiny.

Nezbytnou součástí definitivního vymezení hranice krajinných okrsků bude konfrontace, resp. komparace s hranicemi krajinných segmentů, které byly vymezeny v jiných plánovacích materiálech s ohledem na charakter a individualitu krajiny a při nutném zohlednění návaznosti na území sousedních SO ORP, zejména pak SO ORP Pardubice. Bude řešena provázanost mezi jednotlivými měřítkovými úrovněmi v přesnosti hranic a v podrobnostech definovaných cílů a priorit. Tím dojde k eliminaci eventuálních nesouladů mezi jednotlivými úrovněmi členění krajiny.

Při vymezování krajinných okrsků se tým zpracovatelů bude opírat o zkušenosti prací, zmiňovaných poznámkách pod čarou (definováním cílových charakteristik krajiny¹³, definováním cílových vizí pro krajinné okrsky¹⁴ a s definováním podmínek pro ochranu krajinného rázu pro území některých CHKO¹⁵), přičemž metoda superpozice dílčích rozhraní byla vyvinuta právě při práci na cílových charakteristikách MSK.

2.3 OCHRANA A ROZVOJ HODNOT KRAJINY A VYUŽITÍ KRAJINNÝCH POTENCIÁLŮ

Tato část návrhu vychází z předchozích rozborů, vypracovaných v rámci ÚSk a z vymezení krajinných okrsků, stanovení krajinných potenciálů a identifikace tendencí, ohrožujících hodnoty krajiny.

Při návrhu ochrany a rozvoje identifikovaných hodnot kulturní historické krajiny bude třeba vzít v úvahu značnou rozdílnost charakteru krajiny, co se týká vztahu sídelní struktury, jednotlivých sídel a krajinného rámce. Vedle urbanizované a suburbánní krajiny Hradce Králové je charakteristickým typem historické kulturní krajiny krajina zemědělská, případně nebo lesozemědělská, přičemž pro každý typ krajiny jsou charakteristické jiné skupiny znaků a hodnot. Zcela specifický krajinný typ pak představuje údolní niva Labe v prostoru mezi Hradcem Králové a Pardubicemi, kde bude nutné koordinovat ochranu jejich jedinečných hodnot s nároky na využití tohoto území pro rozvojové záměry, vyplývající z její polohové expozice a historických vazeb obou měst.

Územní studie krajiny vytvoří podklady pro plánovací nástroje a rozhodování o ochraně a rozvoje hodnot krajiny – pro ochranu znaků krajinného rázu, typických či nezaměnitelných (ikonických, emblematických) scénérií), pro ochranu výše zmiňovaných stop vývoje kultivace a využití krajiny, pro ochranu dochovaných urbanistických a architektonických hodnot krajiny, spoluvytvářející její identitu.

2.4 ŘEŠENÍ POŽADAVKŮ A POTŘEB ČLOVĚKA V KRAJINĚ

Tato část návrhu ÚSK navazuje na předchozí části studie, věnované definování krajinných potenciálů a cílových vizí krajiny, na rozbor požadavků na změny v území a na rozbor ohrožení, rizik a problémů. Vychází rovněž z analýz PÚR, ZÚR a nadřazených oborových koncepcí. Navrhovaná opatření budou členěna do dvou skupin:

¹³ Územní studie Cílové charakteristiky Moravskoslezského kraje (ATELIER T-PLAN, I. Vorel – odborný garant, 2012)

¹⁴ Pilotní ÚSK Kyjovsko (EKOTOXA a ext Řešitelé – I Vorel, odborný garant studie)

¹⁵ Preventivní hodnocení CHKO Český kras Jeseníky Broumovsko a další (VOREL a kol. 2008-2011)

- Opatření s uplatněním v územních plánech, regulačních plánech a při rozhodování v území. Jedná se o rámcové podmínky využití území formulované tak, aby byly kompatibilní se způsobem vyjádření, používaným v nástrojích územního plánování.
- Opatření s uplatněním při realizaci oborových koncepcí, zejména v oblasti ochrany přírody a krajiny, vodního režimu krajiny, zemědělství a lesního hospodářství, památkové péče a dalších. V tomto případě se bude jednat o rámcová doporučení, která budou konkretizována a upřesňována při zpracování a projednávání oborových dokumentů.

Opatření budou odůvodněna z věcného hlediska popsáním důvodu, resp. účelu - odstranění problému, rizika nebo ohrožení (zjištěného v rámci průzkumů a rozborů) nebo popsáním potřeb a cílů, vyplývajících z cílové vize krajiny. Opatření budou také odůvodněna z hlediska souladu s hierarchicky nadřazeným koncepčním rámcem. Jedná se zejména o priority územního plánování dle PÚR ČR ve znění aktualizace č. 1 a platných ZÚR a rovněž o cíle a priority oborových koncepcí.

Metoda Kritických bodů

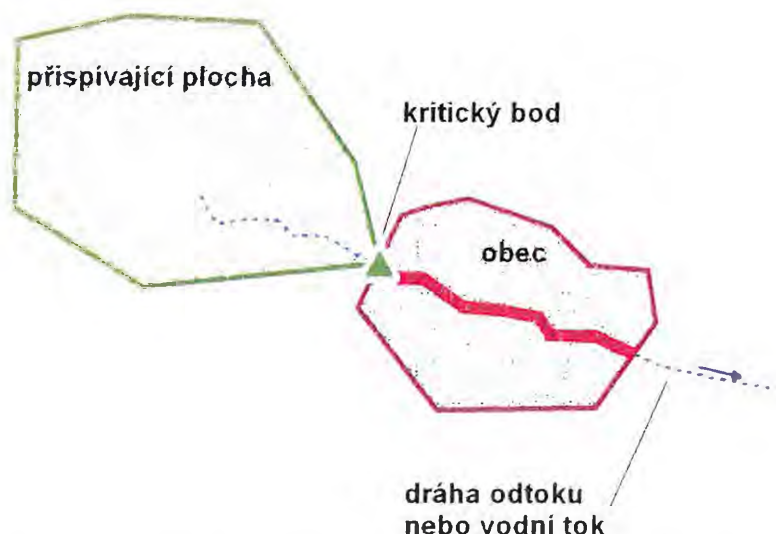
Jedním z možných rizik v území je ohrožení přívalovou srážkou. Metodika, která se zabývá identifikací tzv. kritických bodů (KB) a ploch rozhodujících z hlediska tvorby soustředěného povrchového odtoku z přívalových srážek s nepříznivými účinky pro zastavěné části obcí se jmenuje Metodický návod pro identifikaci KB zpracovanou V/V T.G.M., v.v.i.

Jedná se o přístup, který vymezil kritická místa v rámci celé ČR jako výchozí materiál pro hledání vhodné „národní“ strategie vedoucí ke zmírnění ohrožení, současně se výstup využívá v prognózní praxi a zejména při tvorbě povodňových a krizových plánů a při návrzích dalších opatření. Výstupy pořízené podle metodického návodu poskytnou důležité informace zpracovatelům územně plánovacích dokumentací, pozemkových úprav a plánů povodí.

Vlastní řešení kritických bodů na zájmovém území je rozděleno do čtyř ucelených metodických kroků:

- a) hodnocení přispívajících ploch včetně identifikace kritických bodů,
- b) simulační modely,
- c) posouzení ohrožení řešené lokality,
- d) návrh opatření dle katalogu opatření.

Další postup bude upřesnění stávajících KB za využití přesnějších vstupních dat (např. morfologie terénu z Digitálního modelu reliéfu 4. (5.) generace, využití území z databáze LPIS) a v rozdělení kritických bodů do kategorií dle míry nebezpečí vzniku přívalové povodně. U vybraných KB, bude tato analýza doplněna terénním průzkumem, při kterém bude posouzena zranitelnost území pod kritickým bodem a následně bude vyhodnocena celková rizikovost lokality (kombinace rizika kritického bodu a zranitelnosti území pod ním).



Obr. 2 Území řešené v hydrologickém modelu (zeleně) a úsek řešený v hydraulickém modelu (červeně)

Další práce u vybraných KB budou převážně na tvorbě hydrologického a hydraulického simulačního modelu přes posouzení ohrožení řešené lokality až po návrh opatření pro eliminaci následků přívalových povodní.

Kromě výše citovaných „závazných“ kritických bodů bude využit jako podklad jednak datová vrstva z projektu „Erozní smyv – zvýšené riziko ohrožení obyvatelstva a jakosti vody v souvislosti s očekávanou změnou klimatu“, která na území celé ČR identifikuje více než 150.000 kritických bodů, kde dochází potenciálně k interakci zvýšeného transportu erozních splavenin s intravilánem. Tato vrstva bude v rámci projektu v zájmovém území modifikována tak, aby popsala nejen body popisující transport erozních splavenin, ale i prostý povrchový plošný a soustředěný odtok. Lze tak očekávat, že kritických bodů bude podstatně více.

Postup bude kalibrován a validován a body budou klasifikovány podle potenciální nebezpečnosti (hrozba) do 5 tříd a podle potenciálních škod, které může odtok způsobit (ohrožení) do 3 tříd. S využitím matice rizika bude nakonec pro každý z kritických bodů stanovena míra rizika (5 tříd).

U vybraných KB nejvyšších stupňů rizika bude nasazeno hydrologické a hydraulické modelování s cílem navrhnout optimální ochranná opatření. U všech KB bude provedeno orientační modelování efektu tříd opatření v povodí nebo v intravilánu – typy opatření technických / agrotechnických / organizačních / stavebních úprav v intravilánu.

Z hlediska prevence sucha budou identifikovány oblasti srážkově deficitní v kombinaci s půdními typy, náchylnými k vysychání. Prioritně v těchto oblastech bude odhadnuto nutné množství vody, zachycené a udržené v krajině pro eliminaci projevů a následků sucha. Přitom bude brána v úvahu celková srážko-odtoková bilance území s ohledem na reálnost retence v zájmovém území (zda bude vůbec k dispozici dostatek srážek k zachycení).

Následně budou navržena opatření ke zvýšení retenčního potenciálu území v kategoriích agrotechnických, organizačních a technických. Opatření budou specifikována jak prostorově, tak budou kvantifikována co do svého možného retenčního efektu.

2.5 ŘEŠENÍ PROBLÉMŮ, SNIŽOVÁNÍ OHROŽENÍ A PŘEDCHÁZENÍ RIZIKŮM V KRAJINĚ

Společně s kapitolou 2.4 představuje tato část ÚSk finální výstup, ve kterém se jako vstupy promítají všechny výše uvedené předchozí části studie.

Opatření ke zlepšení vodního režimu krajiny

➤ Opatření ke zvýšení retence

- ⇒ V souladu s výše popsanou metodikou budou vytipovány oblasti jednak deficitní a jednak mající retenční potenciál. Retenční prvky budou navrhovány ve třech kategoriích (dle předem vytvořeného katalogu). První kategorií bude zvážení možnosti zlepšení retenčních vlastností půdy. Druhou kategorií budou plošná opatření spočívající ve změně způsobu využití území (změna využití (land-use, land-cover), nebo změna používaných technologií. Třetí kategorií budou opatření technického charakteru a to liniová, bodová nebo plošná.
- ⇒ U každého z typů opatření bude kvantifikován jeho potenciální efekt a celkové možné zadržené množství, případně nutnost jeho údržby, životnost a náročnost implementace.

➤ Protipovodňová opatření

- ⇒ Budou vycházet z implementace povodňových plánů a zátopových čar. Kromě toho budou navrhována opatření proti bleskovým a pluvialním (odtoky z plochy povodí, nikoliv v tocích) povodním. Protipovodňová opatření budou zahrnovat jednak opatření v ploše povodí (= retenční opatření) a jednak opatření přímo v místě, budovaná s cílem odklonit odtok, bezeškodně ho odvést nebo provést. Opatření budou vytipována s využitím GIS prostředků, v případě jakýchkoliv pochybností pak na základě dopřesnění při terénní pochůzce.

➤ Revitalizace vodních toků a údolních niv + jejich vymezení a podmínky využití

- ⇒ Pro úseky toků vytipované předchozí analýzou jako vhodné k revitalizaci – z důvodu posílení nebo udržení ekologického potenciálu nebo posílení retenčního či transformačního účinku nivy – budou doporučeny způsoby revitalizace (úprava příčného profilu koryta/nová trasa koryta/vkládání objektů do koryta/ budování tůní, ...)
- ⇒ Pro navržené revitalizace bude odhadnut jejich efekt – účinek na snížení povodňových odtoků díky zvýšené transformaci vlny.

➤ Opatření pro oblasti s nedostatkem vody

- ⇒ Pro oblasti vytypované jako deficitní budou z předem připraveného katalogu vybrána a navržena vhodná opatření tak, aby byl zvýšen objem vody, zachycené v povodích. Bude se jednat jednak o opatření v ploše povodí (průzkum odvodnění a závlah v zájmovém území, odhad možnosti zlepšení půdních vlastností změnou způsobu hospodaření, ...) a jednak o opatření na tocích nebo i v ploše povodí ale bodová – většinou se bude jednat o návrhy nových vodních nádrží s kvantifikací jejich objemu a zatopené plochy.
- ⇒ V extrémních a odůvodněných případech může být zvážena možnost umělé infiltrace vody nebo převod vody z jiných povodí.

➤ Znečištění a kontaminace povrchových a podzemních vod

- ⇒ Jako hlavní podklad pro vyhodnocení stavu bude využit koncepční dokument Plán dílčích povodí. V tomto dokumentu je popsán a vyhodnocen monitoring a hodnocení stavu vodních útvarů. Jedná se jak o povrchové vody tak o podzemní. Dále jsou stanoveny cíle pro povrchové vody, podzemní vody a chráněné oblasti vázané na vodní prostředí.
- ⇒ Projekt se bude snažit využít a zpracovat navržená relevantní opatření v Plánech dílčího povodí k dosažení cílů.

➤ Opatření protierozní ochrany

- ⇒ Základní rovina návrhu opatření se bude odvíjet od současného požadavku na plnění požadavků DZES tak, jak je to uvedeno v databázi LPIS. Tento stav bude porovnán se stavem ztráty půdy vypočtené a zpřesněné v rámci Studie.
- ⇒ Jako indikátory pro návrh protierozních opatření (jak proti vodní, tak větrné erozi) budou dva pohledy – což je vysoce nestandardní a inovativní:
 - Bude sledována hodnota přípustné ztráty půdy a ochranná opatření budou navrhována s cílem splnit požadavky ochrany půdního profilu. Přitom bude návrh zpracován variantně jak pro přípustnou ztrátu, doporučenou současnou metodikou ochrany půdy, tak i snížené hodnoty, které by mohly lépe reprezentovat trvale udržitelné využití půdního fondu.
 - A současně bude sledován vedlejší efekt transportovaných půdních částic (erozních splavenin) a ochranná opatření tak budou navrhována i na pozemcích, které samy o sobě nepřekračují přípustnou ztrátu půdy, ale splaveniny z nich transportované ohrožují intravilán, infrastrukturu nebo vodní toky.
- ⇒ Protierozní opatření budou navrhována indikativně a jen výběrem z katalogu, protože skutečný návrh opatření by musel být proveden pro každý pozemek odděleně v závislosti na vůli uživatele. Výstupem proto bude indikace nutnosti realizace PEO pro daný půdní blok, důvod (ochrana půdy/ochrana před druhotnými efekty) a vhodný typ opatření:
 - organizační
 - agrotechnické
 - technické.

➤ Snížování nepřiměřených zátěží v území

- ⇒ Jako hlavní podklad pro vyhodnocení zátěží v území bude využit koncepční dokument Plán dílčích povodí. Dále bude prověřen registr Systém evidence kontaminovaných míst (SEKM) a budou získány informace přímo od státní správy a samosprávy.
- ⇒ Budou identifikována místa nepřiměřených zátěží a navrženy doporučení nebo opatření na jejich snížení.

Zásady pro rozvoj rekreace a cestovního ruchu

- Vymezení oblastí nebo lokalit vhodných pro rozvoj rekreační funkce a cestovního ruchu včetně vymezení nástupních míst a stanovení podmínek jejich rozvoje
- Stanovení plošných a prostorových územních podmínek pro rozvoj rekreace a cestovního ruchu určených k uplatnění v ÚPD a ÚPP s ohledem na ochranu a rozvoj přírodních a krajinných hodnot území

Opatření pro transformaci brownfields

- Na základě kategorizace ploch a objektů typu brownfields, vybraných v rámci předchozích částí ÚSk budou pro jednotlivé lokality formulována doporučení na regeneraci a opětovné využití území, resp. na demolici a rekultivaci ve prospěch obnovy krajinného prostředí.

Opatření ke zvýšení biodiverzity a adaptace na změny klimatu

- **Zásady pro zalesňování nelesních pozemků ve vztahu k diverzitě krajiny a ochraně krajinného rázu**
 - ⇒ Zásady se budou týkat potřeby zalesňování pozemků především v souvislosti s vodohospodářskou funkcí, s funkcí rekreace v krajině a se snahou o zvyšování ekologické stability a zachování biodiverzity krajiny. Zásady se budou týkat ochrany segmentů krajiny s cenným krajinným rázem, resp. se soustřednými krajinářsko-estetickými či kulturně-historickými hodnotami, se zachováním harmonického měřítká krajiny a charakteristických prostorových vztahů v krajině včetně mozaiky, resp. měřítká zrnitosti krajiny.
- **Zásady pro posílení zelené infrastruktury krajiny**
 - ⇒ Smyslem opatření je vytvářet podmínky pro realizaci ekologické sítě, udržení a rozvoje biodiverzity krajiny, pro zprůchodnění krajiny. Tato zelená infrastruktura bude korespondovat s potřebami zachování a rozvoje hodnot sídelní struktury a urbanistické struktury jednotlivých sídel a s požadavky dopravní a technické infrastruktury a bude reagovat na požadavky vodního režimu krajiny a zemědělského hospodaření.
- **Rámcový návrh úprav ÚSES, interakční prvky, VKP**
 - ⇒ Vymezení ÚSES bude zpřesněno v celém rozsahu ORP. Chybějící skladebné části budou nově vymezeny, nepřesně vymezené skladebné části budou převymezeny, a to v souladu s metodickými postupy vymezení ÚSES. Bude zajištěna provazba mezi jednotlivými obcemi, tak sousedními ORP. Součástí úprav bude odstranění věcných nesrovnalostí mezi jednotlivými dokumentacemi zabývajícími se ÚSES (pozemkové úpravy, územní plány, Zásady územního rozvoje, apod.). A to s přihlédnutím k hierarchii územně plánovací (legislativní požadavky) a projekční činnosti. Neztotožnitelné rozpory budou následně řešeny ve prospěch ÚSES, přičemž bude formou doporučení dán pokyn pro úpravu vymezení v předmětné dokumentaci (např. změnou územního plánu, v rámci aktualizace ZÚR).
 - ⇒ Vymezování interakčních prvků bude v rámci návrhové části studie sjednoceno a doplněno. Současně dojde k vymezení cenných lokalit v rámci kostry ekologické stability, vhodných k registraci jako VKP.
- **Opatření v souvislosti s adaptací na změny klimatu**
 - ⇒ Opatření zaměřená na zvýšení a zefektivnění protipovodňové ochrany řešeného území jsou komentována výše.
 - ⇒ Na základě klimatické rajonizace bude pro území města Hradec Králové a jeho přilehlé okolí (viz kap. 1.2.5.) budou pro okrsky s nejméně příznivými klimatologickými charakteristikami navržena opatření zaměřená na návrh změnu rozsahu, uspořádání a struktury zpevněných a nezpevněných ploch s akcentem na vymezování parkových ploch a areály s významným zastoupením nezpevněných ploch s různými formami vegetace v kombinaci s vodními prvky (vodní plochy, umělé vodoteče, vodní kaskády, fontány, kašny, vodotrysky atp.).

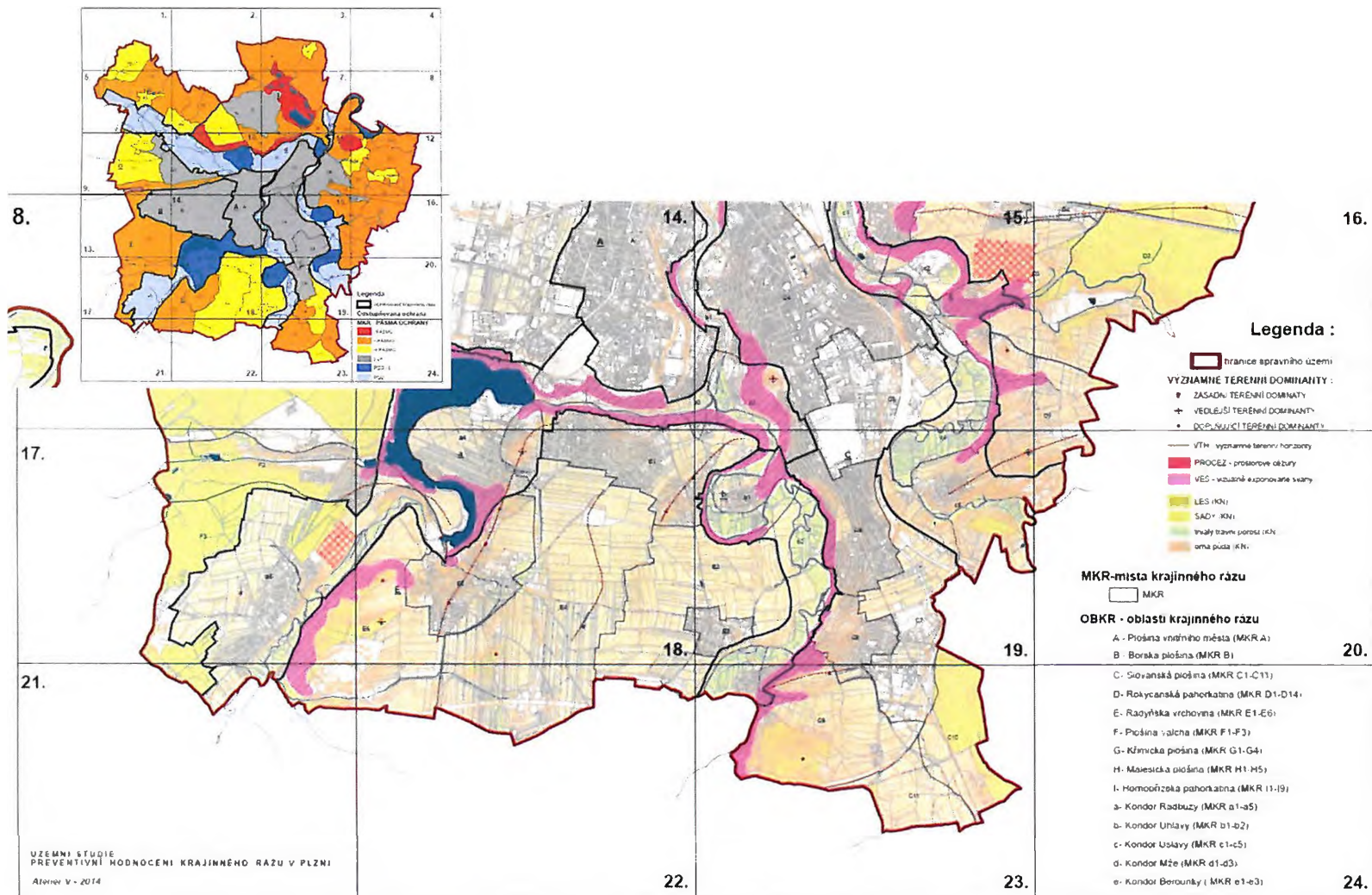
J. PŘÍLOHY

J.1. OBLASTI A MÍSTA KRAJINNÉHO RÁZU

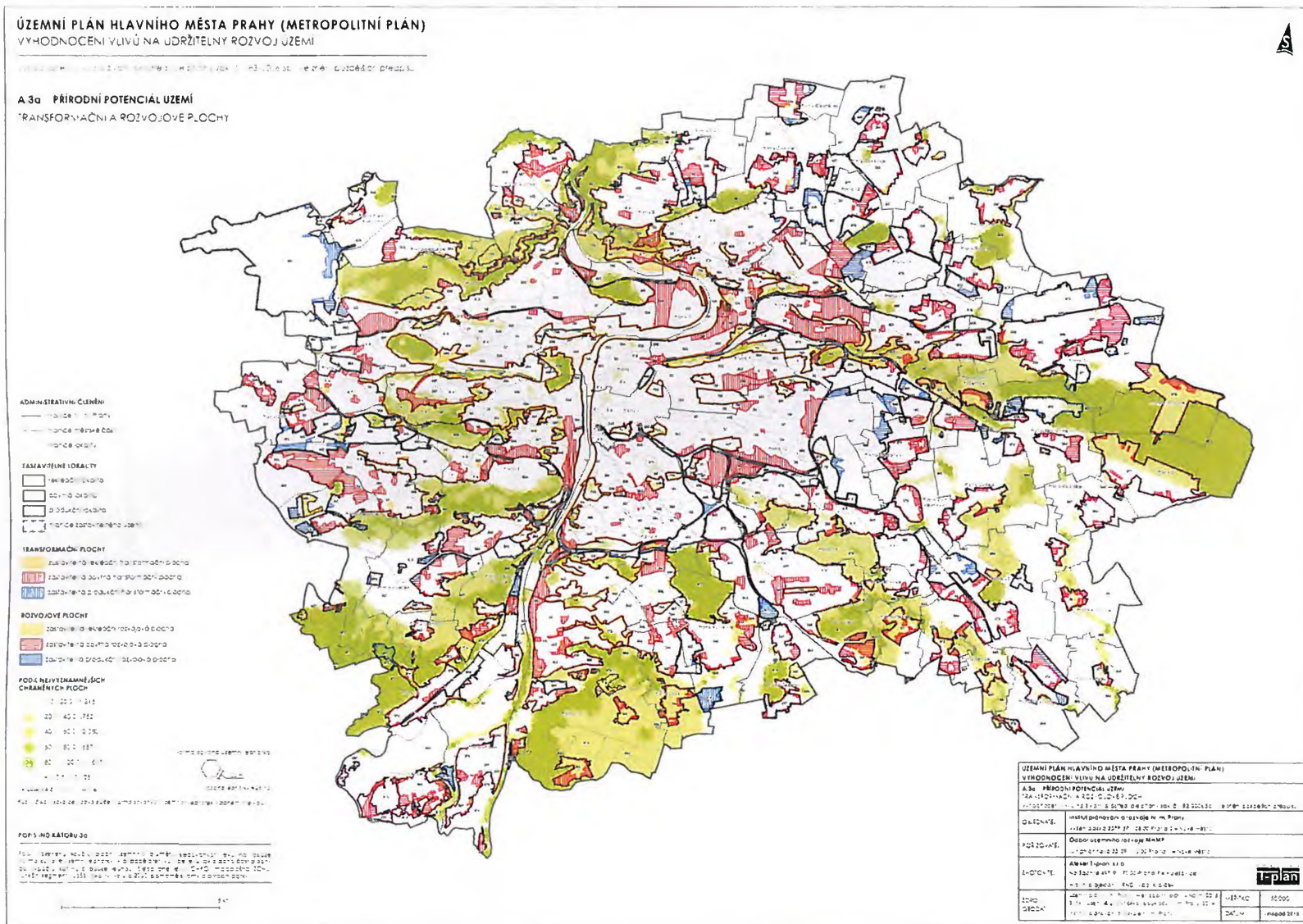
- Preventivní hodnocení krajinného rázu v Plzni (Atelier V, 06/2014)

Oblasti a místa krajinného rázu - hlavní výkres

měřítko 1:10 000

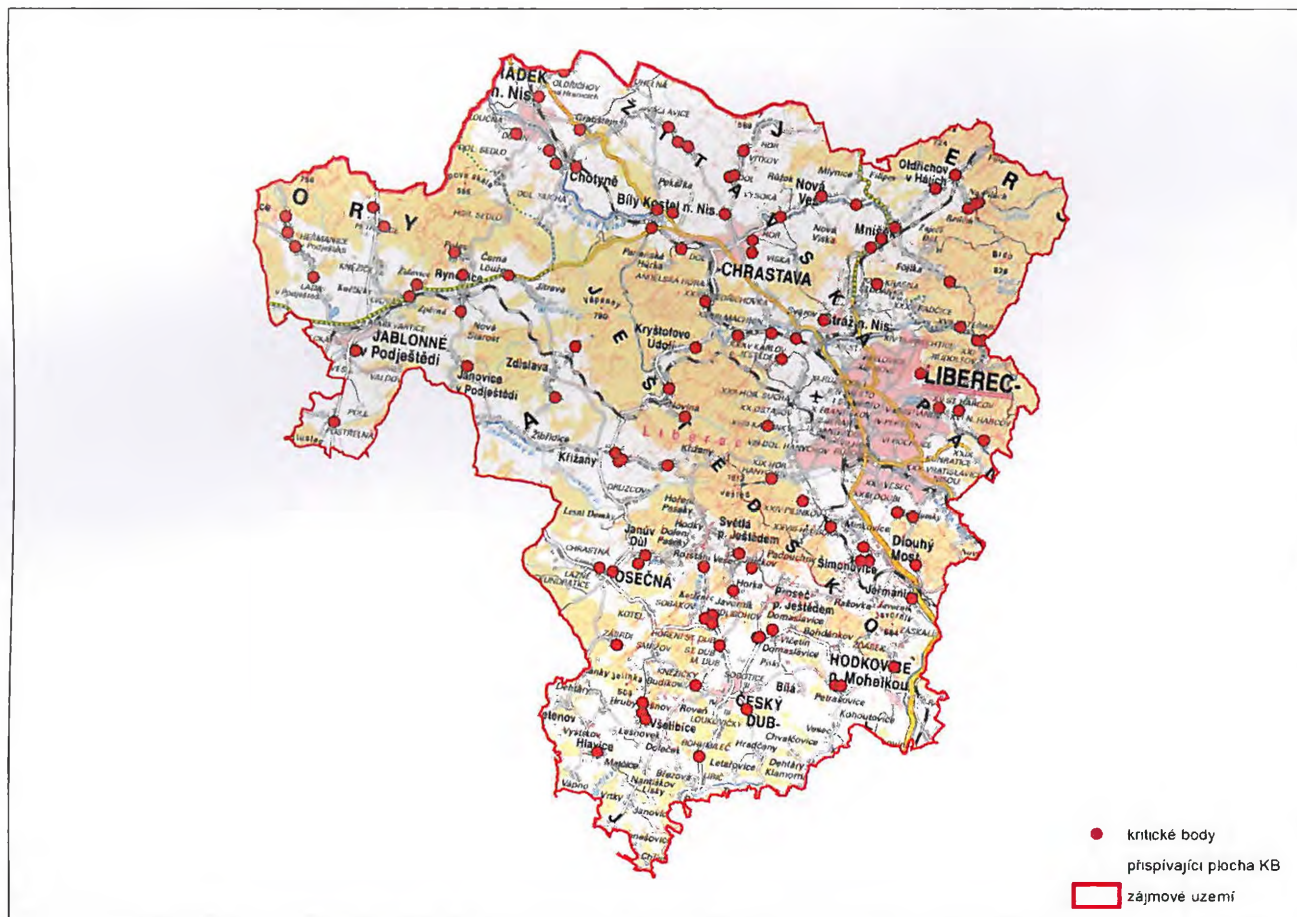


J.2 UKÁZKA VÝSTUPŮ GRIDOVÉ ANALÝZY



Obr. 3 Přírodní potenciál území Hl. města Prahy

J.3 METODA KRITICKÝCH BODŮ – UKÁZKA GRAFICKÉHO VÝSTUPU



Obr. 4 Přehled Kritických bodů ve správním obvodu ORP Liberec