

DODATEK Č. 2 KE SMLouvĚ O DíLO

ŠJ Žižkova – rekonstrukce ŠJ

uzavřená ve smyslu ust. § 2586 a násl. zákona č. 89/2012 Sb., občanský zákoník,
ve znění pozdějších předpisů



Městský úřad Krnov
Doručeno: 16.09.2020 07:48:40
KRN0VZ-72146/2020
listy: 16 přílohy: 0 druh příl.: 0
doporuč.:

1. Město Krnov

se sídlem Městský úřad Krnov, Hlavní náměstí 1, 794 01 Krnov

IČO: 002 96 139

DIČ: CZ 002 96 139

Oprávněná osoba: Ing. Tomáš Hradil, starosta města

Kontaktní osoby:

Ing. Klára Hazuchová, odbor veřejných zakázek, **Osobní údaje**

Bc. Jan Šrubař, odbor veřejných zakázek, **Osobní údaje**

Lubomír Stýskala, odbor veřejných zakázek, **Osobní údaje**

Karel Klímek, odbor veřejných zakázek, **Osobní údaje**

Bc. Martina Marčanová, odbor veřejných zakázek, **Osobní údaje**

Petr Mynář, odbor veřejných zakázek, **Osobní údaje**

Ing. Zbyněk Moravec, odbor veřejných zakázek, **Osobní údaje**

Bankovní spojení:

Osobní údaje

Číslo účtu:

Profil zadavatele:

<https://www.vhodne-uverejneni.cz/profil/00296139>

na straně objednatele

a

2. MG NOW s.r.o.

se sídlem Cihelní 1191/95, 702 00, Ostrava

Zapsaná v obchodním rejstříku vedeném u Krajského soudu v Ostravě oddíl C, vložka 63660

IČO: 044 51 163

DIČ: CZ 044 51 163

Jednatel: Gálik Marian, jednatel

Bankovní spojení:

Osobní údaje

Číslo účtu:

Kontaktní osoba:

Gálik Marian

Telefon, e-mail:

Osobní údaje

na straně zhotovitele

Předmětem smlouvy o dílo je realizace:

„ŠJ Žižkova – rekonstrukce ŠJ“

Smluvní strany, které uzavřely původní smlouvu o dílo ze dne 27. 4. 2020, se dnešního dne dohodly na změnách této původní smlouvy v souladu s články III. Doba a místo plnění a IV. Cena díla.

Po vzájemné dohodě uzavírají obě strany dodatek č. 2 v tomto rozsahu:

III.

Doba a místo plnění díla

2. Smluvní strany sjednávají v návaznosti na vzniklé vícepráce a méně práce nový termín ukončení díla ze 7. 10. 2020 na 14. 10. 2020

IV.

Cena díla

Cena za dílo byla sjednána dohodou smluvních stran na základě odsouhlasených více a méně prací ve výši:

SoD	13.700.896,24 Kč
Dodatek č. 1	581.924,03 Kč
Dodatek č. 2	487.754,26 Kč
Cena za dílo bez DPH	14.770.574,53 Kč
21% DPH	3.101.820,65 Kč
CENA CELKEM VČETNĚ 21% DPH	17.872.395,18 Kč

Ostatní ujednání této smlouvy zůstávají v platnosti beze změny.

Osoby podepisující tento dodatek svým podpisem stvrzují platnost svých jednatelských oprávnění.

Smluvní strany shodně prohlašují, že si Dodatek č.2 ke smlouvě o dílo před jejím podepsáním přečetly, že byla uzavřena po vzájemném projednání podle jejich pravé a svobodné vůle určitě, vážně a srozumitelně, nikoliv v tísní nebo za nápadně nevýhodných podmínek a její autentičnost stvrzují svými podpisy.

Dodatek ke smlouvě o dílo vyhotoven ve dvou stejnopisech, podepsaných oprávněnými zástupci smluvních stran, přičemž objednatel obdrží dvě a zhotovitel dvě vyhotovení.

Dodatek ke smlouvě nabývá platnosti dnem podpisu zástupců smluvních stran.

K uzavření tohoto dodatku ke smlouvě dala souhlas Rada města Krnova usnesením č. 1421/44 ze dne 14. 9. 2020

Přílohy:

1_Změnový list včetně příloh

17-09-2020

Za objednatele:

MĚSTO KRNOV

Osobní údaje

Ing. Tomáš Hradil
starosta města

Za zhotovitele:

10.9.2020

MG NOW s.r.o. ①
Cihelní 1191/95
702 00 Ostrava - Mor. Ostrava
.63

Osobní údaje

Gálik Marian
jednatel

Změnový list č. 2

(podle § 222 odst. 4 a 6 zákona č. 134/2016 Sb., o zadávání veřejných zakázek)

Zpracovatel změnového listu: zhotovitel – MG NOW s.r.o.,
IČO: 04451163

Číslo změny závazku ze smlouvy: Změnový list č. 2_ŠJ Žižkova

Název změny závazku ze smlouvy:

- 1, Změna osvětlení denním světlem m.č. 1.21 - část A
- 2, Regulace VZT – část A – 1.NP
- 3, Štukové omítky – část A– 1.NP
- 4, Úprava signalizace poruch – část B – chladírna (m.č. 1.40 + 1.41)
- 5, Vyrovnání betonových podlah – část B – 1.NP (m.č. 1.34+1.39+1.50)
- 6, Dodatečná dodávka elektroinstalace – část B– 1.NP (m.č.1.32+1.50+1.51)
- 7, Dodatečná úprava otopného systému – část A – 1.NP
- 8, Zařizovací předměty - část B + část A – 1.NP
- 9, Dodatečná dodávka vybavení posuvných dveří
- 10, Prostup střešní konstrukci - část B (m.č. 1.26)
- 11, Opláštění SDK - část A (m.č. 1.22)
- 12, Elektroinstalace – požární manžety - část A + B
- 13, Dodatečná dodávka úprava ÚT – část B – technická místnost

Datum: 8. 9. 2020
Název smlouvy: SOD ze dne 27. 4. 2020

Smluvní strany:

Objednatel: Město Krnov, Hlavní náměstí 1, 79401 Krnov
Zhotovitel: MG NOW s.r.o., Cihelní 1191/95, 702 00 Ostrava – Moravská Ostrava

Obsah:

1. Zařazení Změny závazku ze smlouvy
2. Předmět změny a odůvodnění změny ve vztahu k zákonu
 - 2.1 Popis změny
 - 2.2 Skutečnost na stavbě a nově navržené řešení
3. Finanční plnění
4. Podklady k návrhu změny
 - 4.1 Projektová dokumentace – dle skutečnosti, není přiloženo
 - 4.2 Oceněný výkaz výměr – příloha č. 1
 - 4.3 Fotodokumentace – příloha č. 2
 - 4.4 Zápisy z kontrolních dnů – viz stavební deník
 - 4.5 Zápisy a stanoviska ostatní
5. Závěr
6. Stanovisko zhotovitele stavby

1. Zařazení změny závazku ze smlouvy:

Z hlediska ustanovení § 222 zákona č. 134/2016 Sb., o zadávání veřejných zakázek, v platném znění (dále v textu jen „zákon“) se předkládané **změny závazku ze smlouvy o dílo** na zhotovitele stavby **MG NOW s.r.o.** nepovažují za podstatné, neboť beze zbytku splňují podmínky § 222 odst. 4, 5 nebo 6 zákona.

2. Předmět změny a odůvodnění změny ve vztahu k zákonu:

2.1. Změna osvětlení denním světlem m.č. 1.21 - část A

2.1.a. Popis změny:

Změna byla vyvolána kolizí projektové dokumentace. Při vyzdívání příček bylo zjištěno, že sklobetonová okna (luxfery) jsou v kolizi se zamýšlenou trasou rozvodů vzduchotechniky.

2.1.b. Skutečnost na stavbě a nově navržené řešení:

Z důvodu popsaných v bodě 2.1.a bylo dohodnuto, že původně zamýšlené sklobetonové okna nebudou realizována, otvor bude zazděn a zatažen štukovou omítkou. Osvětlení m.č. 1.21 denním světlem bude realizováno montáží plastového, fixního okna ve stávajícím zdivu. Položkové řešení je obsaženo v rozpočtu pod označením *MNP 2 ŠJ Žižkova č. 2.1. Konstrukce sklobetonové a VCP 2 - Architektonicko stavební řešení č. 2.1. Změna osvětlení denním světlem m.č. 1.21 - část A.*

Zdůvodnění dle § 222 odst. 6 zákona:

- a) Nutnost provést shora citované změny vznikly poté, co došlo k vyzdění příčky. Zpracovatel projektové dokumentace při zpracování projektové dokumentace s touto okolností nepočítal.
- b) Charakter provedené úpravy nemění celkovou povahu veřejné zakázky.
- c) Hodnota změny nepřekročí 50 % původní hodnoty závazku.

2.2. Regulace VZT – část A – 1.NP

2.2.a. Popis změny:

Doplnění regulačních prvků vzduchotechniky – regulačních klapek. Ve výkazu výměr nebylo uvažováno s dodávkou regulačních klapek. V projektové dokumentaci ano.

2.2.b. Skutečnost na stavbě a nově navržené řešení:

Bylo dohodnuto doplnění vzduchotechnických regulačních klapek do výkazu výměr. Položkové řešení je obsaženo v rozpočtu pod označením *VCP 2 – Architektonicko stavební řešení č. 2.2. Regulace VZT – část A – 1.NP.*

Zdůvodnění dle § 222 odst. 6 zákona:

- a) Nutnost provést shora citované změny vznikly při dodávce regulačních klapek. Zpracovatel projektové dokumentace při zpracování projektové dokumentace nezpracoval regulační klapky vzduchotechniky do výkazu výměr.
- b) Charakter provedené úpravy nemění celkovou povahu veřejné zakázky.
- c) Hodnota změny nepřekročí 50 % původní hodnoty závazku.

2.3. Štukové omítky – část a – 1.NP

2.3.a. Popis změny:

Změna vyvolaná na základě požadavků objednatele.

2.3.b. Skutečnost na stavbě a nově navržené řešení:

V projektové dokumentaci a výkazu výměr nebylo uvažováno s celoplošnou úpravou omítek – štukem, ale pouze s lokální úpravou stávajících omítek – část A. Objednatel z důvodu ucelenosti omítek požaduje celoplošnou opravu. Na základě požadavku byla dohodnuta dodatečná úprava omítek, včetně vyrovnání podkladní vrstvy. Položkové řešení je obsaženo v rozpočtu pod označením *VCP 2 – Architektonicko stavební řešení č. 2.3. Štukové omítky – část A – 1.NP.*

Zdůvodnění dle § 222 odst. 4 zákona:

- a) hodnota provedené změny je nižší než finanční limit pro nadlimitní veřejnou zakázku a
- b) hodnota provedené změny je nižší, než 15% původní hodnoty závazku na veřejnou zakázku na stavební práce.

2.4. Úprava signalizace poruch – část B – chladírna (m.č. 1.40 + 1.41)

2.4.a. Popis změny:

Zhotovitel na základě svých zkušeností doporučil objednateli a provozovateli doplnit chladírnu o signalizaci poruch.

2.4.b. Skutečnost na stavbě a nově navržené řešení:

Na doporučení zhotovitele bude provedena změna - osadit chladírnu monitoringem Dixell Xweb - Monitoring má tu výhodu, že na rozdíl od detektoru rozpozná různé poruchy nebo i zvýšení teploty v boxu třeba vlivem otevřených dveří a může i posílat SMS že se něco děje. Případná porucha se pak může začít řešit třeba i o víkendu kdy tam nikdo není. Detektor úniku rozpozná pouze únik chladiva. Další výhodou monitoringu je evidence teplot uvnitř boxů a možnost vzdáleného ovládání. Položkové řešení je obsaženo v rozpočtu pod označením VCP 2 – *Architektonicko stavební řešení č. 2.4 Úprava signalizace poruch – část B – chladírna.*

Zdůvodnění dle § 222 odst. 4 zákona:

- a) hodnota provedené změny je nižší než finanční limit pro nadlimitní veřejnou zakázku a
- b) hodnota provedené změny je nižší, než 15% původní hodnoty závazku na veřejnou zakázku na stavební práce.

2.5. Vyrovnání betonových podlah – část B – 1.NP (m.č. 1.34+1.39+1.50)

2.5.a. Popis změny:

Změna způsobena doplněním projektové dokumentace a výkazu výměr.

2.5.b. Skutečnost na stavbě a nově navržené řešení:

Bylo zjištěno že v m.č. 1.34 + 1.39 + 1.50 je nutno vysekat stávající betonovou podlahu a provést nové betonové podlahy. Bylo dohodnuto doplnění položkového rozpočtu o demontáž a montáž (vyrovnání) betonové podlahy. Položkové řešení je obsaženo v rozpočtu pod označením VCP 2 – *Architektonicko stavební řešení č. 2.5 Vyrovnání betonových podlah – část B.*

Zdůvodnění dle § 222 odst. 6 zákona:

- a) Nutnost provést shora citované změny vznikly při realizaci podlah. Zpracovatel projektové dokumentace při zpracování projektové dokumentace nemohl tuto skutečnost předvídat.
- b) Charakter provedené úpravy nemění celkovou povahu veřejné zakázky.
- c) Hodnota změny nepřekročí 50 % původní hodnoty závazku.

2.6. Dodatečná dodávka elektroinstalace – část B– 1.NP (m.č. 1.32 + 1.50 + 1.51)

2.6.a. Popis změny:

Změna vyvolaná na základě požadavků objednatele.

2.6.b. Skutečnost na stavbě a nově navržené řešení:

V projektové dokumentaci a výkazu výměr nebylo uvažováno s montáží elektroinstalace do m.č. 1.32 + 1.50 +1.51. Vzhledem ke kompletní rekonstrukci požaduje objednatel po zhotoviteli zahrnout montáž elektroinstalace také do výše zmíněných místností. Položkové řešení je obsaženo v rozpočtu pod označením VCP ŠJ Žižkova - *elektro*

Zdůvodnění dle § 222 odst. 4 zákona:

- a) hodnota provedené změny je nižší než finanční limit pro nadlimitní veřejnou zakázku a

- b) hodnota provedené změny je nižší, než 15% původní hodnoty závazku na veřejnou zakázku na stavební práce.

2.7. Dodatečná úprava otopného systému – část a – 1.NP

2.7.a. Popis změny:

Před provedením nových podlah je nutná demontáž a zpětná montáž otopného systému.

2.7.b. Skutečnost na stavbě a nově navržené řešení:

Z důvodu montáže nových podlah je nutná demontáž + dodatečná úprava otopného systému. Projektová dokumentace nepočítala s úpravou otopného systému. Autorský dozor navrhnul změnu včetně položkového rozpočtu, který následně zhotovitel nacenil na základě PD D1.4 - 202. Otopný systém bude na základě nových výpočtů ponížěn o část otopných těles (radiátorů). Jedná se o litinové radiátory a rozvody v ocelových trubkách, kde zpětné napojení je pracné. Položkové řešení je obsaženo v rozpočtu pod označením *VCP 2 – Vytápění*.

Zdůvodnění dle § 222 odst. 6 zákona:

- a) Nutnost provést shora citované změny vznikly při realizaci podlah. V průběhu realizace byla změněna skladba podlah s ohledem na stávající stav, což nemohl zpracovatel projektové dokumentace předvídat.
- b) Charakter provedené úpravy nemění celkovou povahu veřejné zakázky.
- c) Hodnota změny nepřekročí 50 % původní hodnoty závazku.

2.8. Zařizovací předměty - část B + část A – 1.NP:

2.8.a. Popis změny:

Změna vyvolaná na základě rozporu projektové dokumentace a výkazu výměr.

2.8.b. Skutečnost na stavbě a nově navržené řešení

Bylo zjištěno, že výkaz výměr obsahuje položky, které však nejsou zakresleny v projektové dokumentaci a objednatel jejich realizaci nepožaduje. Jedná se o nerezový velkokapacitní dřez, výlevku a umyvadlovou baterii. Dodávka a montáž nebude provedena. Položkové řešení je obsaženo v rozpočtu pod označením *MNP 2 ŠJ Žižkova č. 2.8 Zařizovací předměty – část B + část A – 1. NP*

Zdůvodnění dle § 222 odst. 4 zákona:

- a) hodnota provedené změny je nižší než finanční limit pro nadlimitní veřejnou zakázku a
- b) hodnota provedené změny je nižší, než 15% původní hodnoty závazku na veřejnou zakázku na stavební práce.

2.9. Dodatečná dodávka vybavení posuvných dveří

2.9.a. Popis změny:

Změna způsobena požadavkem provozovatele.

2.9.b. Skutečnost na stavbě a nově navržené řešení:

Zástupcem objednatele – provozovatelem, byl vznesen požadavek na možnost obslužnosti automatických posuvných dveří do jídelen ze strany chodby pro snadnější provoz úklidu, přístupu a kontroly. Běžně se klíčový prvek osazuje z vnitřní strany u pohonu a montáž z přední strany je nadstandard. Položkové řešení je obsaženo v rozpočtu pod označením *VCP 2 – Architektonicko stavební řešení č. 2.9 Dodatečná dodávka vybavení posuvných dveří – část A*

Zdůvodnění dle § 222 odst. 4 zákona:

- a) hodnota provedené změny je nižší než finanční limit pro nadlimitní veřejnou zakázku a
- b) hodnota provedené změny je nižší, než 15% původní hodnoty závazku na veřejnou zakázku na stavební práce.

2.10. Prostup střešní konstrukci - část B m.č. 1.26

2.10.a. Popis změny:

Jedná se o prostup mezi technickou místností a střechou po stávajících rozvodech vzduchotechniky.

2.10.b. Skutečnost na stavbě a nově navržené řešení:

Při demontáži stávajících rozvodů vzduchotechniky bylo zjištěno, že po demontáži stávajících rozvodů vzduchotechniky je nutno zapravit prostup přes střešní konstrukci, jelikož docházelo k zatékání vody. Projektová dokumentace tento otvor neřeší. Byla dohodnuta dodatečná montáž sádkartonové konstrukce (interiér) / oplechování pozink plechem (exteriér). Položkové řešení je obsaženo v rozpočtu pod označením VCP 2 – *Architektonicko stavební řešení č. 2.10 Prostup střešní konstrukcí – část B – technická místnost.*

Zdůvodnění dle § 222 odst. 6 zákona:

- d) Nutnost provést shora citované změny vznikly při demontáži stávajícího potrubí vzduchotechniky.
- e) Charakter provedené úpravy nemění celkovou povahu veřejné zakázky.
- f) Hodnota změny nepřekročí 50 % původní hodnoty závazku.

2.11. Opláštění SDK - část A m.č. 1.22

2.11.a. Popis změny:

Jedná se o stávající železobetonovou konstrukci, do které nelze zasahovat.

2.11.b. Skutečnost na stavbě a nově navržené řešení:

Bylo zjištěno, že je nutné vytvořit sádkartonovou předsazenou stěnu z důvodu nutnosti zakrytí ztužujícího prvku nahrazujícího železobetonovou zeď. Projektová dokumentace předpokládala zeď z cihly plné pálené. Položkové řešení je obsaženo v rozpočtu pod označením VCP 2 – *Architektonicko stavební řešení č. 2.11 Opláštění SDK – část A – m.č. 1.22.*

Zdůvodnění dle § 222 odst. 6 zákona:

- a) Nutnost provést shora citované změny vznikly při zjištění, že místo předpokládané zdi z cihly plné pálené je železobetonová. Zpracovatel projektové dokumentace nemohl tuto skutečnost předvídat, vycházel z dochovaných projektových dokumentací.
- b) Charakter provedené úpravy nemění celkovou povahu veřejné zakázky.
- c) Hodnota změny nepřekročí 50 % původní hodnoty závazku.

2.12. Elektroinstalace – požární manžety - část A + B

2.12.a. Popis změny:

Jedná se o protipožární ucpávky, které nemusejí být provedeny.

2.12.b. Skutečnost na stavbě a nově navržené řešení:

Bylo zjištěno, že není nutno montovat požární manžety elektroinstalace (požární ucpávky) z důvodu, že objekt není rozdělen na požární objekty. Požární ucpávky nebudou namontovány a budou odečteny z výkazu výměr. Položkové řešení je obsaženo v rozpočtu pod označením VCP 2 – *Architektonicko stavební řešení č. 2.12 Elektroinstalace - silnoproud.*

Zdůvodnění dle § 222 odst. 6 zákona:

- a) Nutnost provést shora citované změny vznikly při realizaci, kdy autorský dozor uznal, že nejsou potřeba provádět požární ucpávky (požární manžety) z důvodu, že objekt není rozdělen na požární objekty
- b) Charakter provedené úpravy nemění celkovou povahu veřejné zakázky.
- c) Hodnota změny nepřekročí 50 % původní hodnoty závazku.

2.13. Dodatečná dodávka úprava ÚT – část B – technická místnost

2.13.a. Popis změny:

Změna vyvolaná na základě kolize skutečného stavu a projektové dokumentace.

2.12.b. Skutečnost na stavbě a nově navržené řešení:

Bylo zjištěno, že nová trasa potrubí vzduchotechniky prochází místem, kde vede stávající rozvod ústředního topení. Bylo dohodnuto, že stávající potrubí ústředního topení bude demontováno a bude provedena přeložka v rámci technické místnosti.

Zdůvodnění dle § 222 odst. 6 zákona:

- g) Nutnost provést shora citované změny vznikly při montáži potrubí vzduchotechniky. Zpracovatel projektové dokumentace při zpracování projektové dokumentace nemyslel na křížení výše zmíněných potrubí.
- h) Charakter provedené úpravy nemění celkovou povahu veřejné zakázky.
- i) Hodnota změny nepřekročí 50 % původní hodnoty závazku.

3. Finanční plnění:

2.1. Změna osvětlení denním světlem m.č. 1.21 - část A	+ 7.272,34 Kč
2.1. Změna osvětlení denním světlem m.č. 1.21 - část A	- 5.171,19 Kč
2.2 Regulace VZT – část A – 1.NP	+ 16.593,00 Kč
2.3. Štukové omítky – část A– 1.NP	+ 234.748,47 Kč
2.4. Úprava signalizace poruch – část B – chladírna (m.č. 1.40 + 1.41).....	+ 15.000,00 Kč
2.5. Vyrovnání betonových podlah – část B – 1.NP (m.č. 1.34+1.39+1.50)	+ 21.072,78 Kč
2.6. Dodatečná dodávka elektroinstalace – část B– 1.NP (m.č.1.32+1.50+1.51)	+ 31.943,00 Kč
2.7. Dodatečná úprava otopného systému – část A – 1.NP.....	+ 177.792,49 Kč
2.8. Zařizovací předměty - část B + část A – 1.NP.....	- 26.554,49 Kč
2.9. Dodatečná dodávka vybavení posuvných dveří.....	+ 7.176,00 Kč
2.10. Prostup střešní konstrukci - část B m.č. 1.26.....	+ 3.565,00 Kč
2.11. Opláštění SDK - část A m.č. 1.22.....	+ 4.192,00 Kč
2.12. Elektroinstalace – požární manžety - část A + B.....	- 9.400,00 Kč
2.13. Dodatečná dodávka úprava ÚT – část B – technická místnost.....	+ 9.524,86 Kč

Celková cena dle ZL č. 1 bez DPH570.005,89 Kč

Vyhodnocení podílu Změnového listu č. 2 z ceny díla v %.....	4,16%
Vyhodnocení podílu Změnového listu č. 1 z ceny díla v %	6,00%
Vyhodnocení podílu Změnového listu č. 1 – 2 z ceny díla v %	10,16%

Celkem provedené dle ZL2 z ceny díla dle §222/4 v %.....	2,30%
Celkem provedené dle ZL2 z ceny díla dle § 222/6 v %.....	1,86%

Celkem doposud provedený ZL1-2 z ceny díla dle §222/4 v %	2,41%
Celkem doposud provedený ZL1-2 z ceny díla dle §222/6 v %	7,75%

4. Podklady k návrhu změny:

- 4.1 Projektová dokumentace – dle skutečnosti, není přiložena
- 4.2 Oceněný výkaz výměr – příloha č. 1
- 4.3 Fotodokumentace – příloha č. 2
- 4.4 Zápisy z Kontrolních dnů – viz stavební deník

4.5 Stanovisko projektanta (AD), technického dozoru stavby (TDS)

4.6 Přílohy

Stanovisko AD:

souhlasím

nesouhlasím

ZA AD SOUHLASÍM, PAVEL HANZLÍČEK Osobní údaje

Stanovisko TDS:

souhlasím

nesouhlasím

ZA TDS SOUHLASÍM, MGR. GEORGIJ Osobní údaje

5. Závěr:

Projektant v době zpracovávání projektové dokumentace nemohl vzniklou situaci popsanou Změnovým listem č. 2 (Pol. Rozpočty 1 - 13) pro Dodatek č. 2 ke SoD předpokládat. Zhotovitel v době zpracování soutěžní nabídky rovněž nemohl požadované změny předvídat. Tyto změny byly podchyceny a potvrzeny na základě dodatečně vznesených požadavků objednatele. Dále dodatečné stavební práce vznikly na základě odkrytí konstrukcí apod. v průběhu realizace rekonstrukce objektu.

6. Stanovisko zhotovitele stavby:

Tyto změny nebudou mít vliv na kvalitu dodávaného díla a jeho užité vlastnosti. Mají však přímý dopad na plynulost a průběh provádění z hlediska provázanosti prací. Lze předpokládat, že navýšení prací bude mít vliv na konečný termín dokončení díla, který se posouvá na 14. 10. 2020.

Za Zhotovitele:

Datum:

10.9.2020

IC: 04451163, DIČ: CZ04451163
702 00 OSTRAVA - MOR. OSTRAVA
Cihelní 1191/95

Osobní údaje


Za Objednatele:

Datum: 10.9.2020

Osobní údaje

-7-

Bc. MARTINA MARČANOVÁ

Rekapitulace Více - méně práce

Stavba: PH_2018-11_v4 - Školní jídelna Krnov, Žižkova – stavební úpravy

MG NOW s.r.o.

Cihelní 1191/95, 702 00 Ostrava

	PČ	Kód položky	Popis	Cena celkem	Cena celkem	Cena celkem	Cena celkem
VCP - Školní jídelna Krnov, Žižkova – stavební úpravy							487 754,26
+ VCP - Architektonicko-stavební řešení							319 144,45
+ VCP - Technika prostředí staveb – Vytápění							177 792,49
+ VCP - Technika prostředí staveb - Silnoproudá Elektrotechnika							31 943,00
- Méně práce							-41 125,68

Osobní údaje

IC: 07791100, s.r.o.

ČP	TV	Kód položky	Plný popis	MJ	Množství	J. cena indexovaná	Index ceny	Celková cena
	D	2.1	Změna osvětlení denním světlem m.č. 1.21 - část A					
18	K	342272245.PFX	Příčka z hladkých tvárnic Porfix P2-500 na tenkovrstvou maltu tl 150 mm	m2	3,040			
28	K	766622111	Montáž oken plastových včetně montáže rámu plochy přes 1 m2 pevných do dřevěné konstrukce, výšky do 1,5 m	m2	1,125			
16	M	61110002	okno s fixním zasklením dvojsklo přes plochu 1m2 do v 1,5m	m2	1,125			
	D	2.2	Regulace VZT - část A -1.NP					
5	M	42981322	klapka regulační Pz VZT D 400mm	kus	4,000			
6	M	42981318	klapka regulační Pz VZT D 315mm	kus	2,000			
7	M	42981300	klapka regulační Pz VZT D 100mm	kus	4,000			
8	M	42982410	klapka regulační žaluziová Pz VZT 630x450mm	kus	2,000			
9	M	42982405	klapka regulační žaluziová Pz VZT 630x315mm	kus	2,000			
10	M	42982415	klapka regulační žaluziová Pz VZT 560x315mm	kus	1,000			
	D	2.3	Štukové omítky - Část A - 1.NP					
1	K	612311131	Potažení vnitřních ploch štukem tloušťky do 3 mm svislých konstrukcí stěn	m2	539,980			
2	K	613311131	Potažení vnitřních ploch štukem tloušťky do 3 mm svislých konstrukcí pilířů nebo sloupů	m2	116,820			
4	K	622142001	Potažení vnějších ploch pletivem v ploše nebo pruzích, na plném podkladu sklovláknitým vtlačení do tmelu stěn	m2	607,850			
3	K	623142001	Potažení vnějších ploch pletivem v ploše nebo pruzích, na plném podkladu sklovláknitým vtlačení do tmelu pilířů nebo sloupů	m2	116,820			
	D	2.4	Úprava signalizace poruch - část B - chladírna (m.č.1.40 + 1.41)					
19	M	42981254 -100 -100	Dixwell Xweb - technologie chladírny	kus	1,000			
	D	2.5	Vyrovnaní betonových podlah - část B - (m.č.1.34 + 1.39 + 1.50)					
15	K	631311124	Mazanina z betonu prostého bez zvýšených nároků na prostředí tl. přes 80 do 120 mm tř. C 16/20	m3	1,890			
13	K	632450134	Potěr cementový vyrovnávací ze suchých směsí v ploše o průměrné (střední) tl. přes 40 do 50 mm	m2	21,780			

Obchodní tajemství

12	K	965042141	Bourání mazanin betonových nebo z litého asfaltu tl. do 100 mm, plochy přes 4 m2	m3	2,982
	D	2.6.	Dodatečná úprava elektroinstalace - část B		
11	K	74199	Elektromontáže - silnoproud (viz. samostatný rozpočet)	kus	1,000
	D	2.7.	Dodatečná úprava otopného systému - část A		
11	K	74199	Vytápění (viz. samostatný rozpočet)	kus	1,000
	D	2.9.	Dodatečná dodávka vybavení posuvných dveří - část A		
20	K	767133221-100-100	Montáž stěn nadstandardního vybavení automatických dveří H1	kus	1,000
	D	2.10.	Prostup střešní konstrukci - část B - technická místnost		
27	K	764218611.AAA	Oplechování říms a ozdobných prvků z pozinkovaného plechu s povrchovou úpravou, mechanicky kotvené přes rš 670 mm vč podkladu	m2	2,300
	D	2.11.	Opleáštění SDK - část A - m.č.1.22		
26	K	763121422	Stěna předsazená ze sádrokartonových desek s nosnou konstrukcí z ocelových profilů CW, UW jednoduše opláštěná deskou impregnovanou H2 tl. 12,5 mm bez izolace, EI 15, stěna tl. 62,5 mm, profil 50	m2	8,000
	D	2.13.	Dodatečná dodávka úprava ÚT - část B - technická místnost		
3	K	733111116R00	Potrubí z trubek závitových ocelových bezešvých, běžných, v kotelnách a strojovnách, DN 32	m	14,000
4	K	733113116R00	Potrubí z trubek závitových příplatek k ceně za zhotovení přípojky z ocelových trubek závitových, , , DN 32	kus	2,000
6	K	733190106R00	Tlakové zkoušky potrubí ocelových závitových, plastových, měděných do DN 32	m	14,000

Obchodní tajemství

ČP	Kód položky	Plný popis	MJ	Množství
	Číslo položky	Název položky	MJ	
	733	Rozvod potrubí		
1	733110803R00	Demontáž potrubí ocelového závitového do DN 15	m	40,000
2	733191914R00	Zaslepení potrubí zkováním a zavařením DN 20	kus	28,000
3	733890801R00	Přemístění vybouraných hmot - potrubí, H do 6 m	t	0,010
4	998733201R00	Přesun hmot pro rozvody potrubí, výšky do 6 m	%	12,000
	734	Armatury		
5	734200811R00	Demontáž armatur s 1závitem do G 1/2	kus	24,000
6	734200821R00	Demontáž armatur se 2závity do G 1/2	kus	48,000
7	734211113R00	Ventily odvzdušňovací ot.těles V 4320, G 3/8"	kus	24,000
8	734226212RT2	Ventil term.přímý,vnitř.z. Heimeier V-exakt DN 15 s termostatickou hlavicí Heimeier K	kus	24,000
9	734266222R00	Šroubení reg.přímé,vnitř.z. Heimeier Regulux DN 15	kus	24,000
10	998734201R00	Přesun hmot pro armatury, výšky do 6 m	%	12,000
	735	Otopná tělesa		
11	735000912R00	Oprava-vyregulování ventilů s termost.ovládáním	kus	24,000
12	735119140R00	Montáž těles otopných litinových článkových	m2	125,000
13	735111810R00	Demontáž těles otopných litinových článkových	m2	195,000
14	735191902R00	Vyzkoušení otopných těles litinových tlakem	m2	125,000
15	735191904R00	Propláchnutí otopných těles litinových	m2	125,000
16	735191910R00	Napuštění vody do otopného systému - bez kotle	m2	125,000
17	735291800R00	Demontáž konzol otopných těles do odpadu	kus	68,000
18	735494811R00	Vypuštění vody z otopných těles	m2	195,000
19	904 R02	Hzs-zkousky v rámci montaz.praci Topná zkouška	h	24,000
20	998735201R00	Přesun hmot pro otopná tělesa, výšky do 6 m	%	2,850
21	735890801R00	Přemístění demont. hmot - otop. těles, H do 6 m	t	4,764
	783	Nátěry		
22	783108811R00	Tryskání minerál. materiálem, stupeň očištění Sa 1	m2	125,000
23	783324140R00	Nátěr syntetický litin. radiátorů Z +1x + 1x email	m2	125,000
24	783345871V	Oprava nátěrů potrubí po provedených demontážích , svařování , zaslepení	soubor	1,000

Obchodní tajemství

	799	Ostatní			
25	799730125V	Stavební výpomoci , opravy omítek a maleb po demontovaných topných tělese a konzolách	soubor	1,000	
26	799730864V	Pomocný montážní materiál	kg	10,000	
	D96	Přesuny suti a vybouraných hmot			
27	979951121R00	Výkup kovů - litina, velikost do 40 x 40 cm	t	2,300	
28	979087313R00	Nakládání vybouraných trub na dopravní prostředek	t	2,300	
29	979083117R00	Vodorovné přemístění suti na skládku do 6000 m	t	2,300	
	VN	Vedlejší náklady			
30	005121 R	Zařízení staveniště	Soubor	1,000	
31	005124010R	Koordinační činnost	Soubor	1,000	
	ON	Ostatní náklady			
32	005241010R	Dokumentace skutečného provedení	Soubor	1,000	
	Celkem	Celkem			

Obchodní tajemství

SOUPIS MATERIÁLU A PRACÍ

(bez DPH)

V Y P R A C O V A L

I N V E S T O R

Dne 28.06.2020

S T A V B A

Steuer Pytlík elektro s.r.o

Nádražní 810, Kobeřice
747 27

Pavel Pytlík
731 490 179

Číslo zakázky 0

Název

Objekt

REKAPITULACE

Stavební objekt	Část	Materiál	Práce	CELKEM
Jídelna Krnov	elektromontáže	15 456,96 Kč	16 485,60 Kč	31 942,56 Kč
Jídelna Krnov	CELKEM	15 456,96 Kč	16 485,60 Kč	31 942,56 Kč
STAVBA	CELKEM	15 456,96 Kč	16 485,60 Kč	31 942,56 Kč

% DPH	Základ	DPH
21	31 943 Kč	6 708 Kč
CELKEM	31 943 Kč	6 708 Kč

Jídelna Krnov

elektromontáže

Položka	M	Počet	MJ	Mat/pr
	M	2,00	KS	OLI-16B-1N-030A
	M	1,00	KS	Chránič 40/4/0,03-A LFN
	M	2,00	KS	Jistič 16B/3 OEZ LTN
	M	62,00	m	017 - Vyplnění a omítnutí rýh/0101 - ve stěnách, hloubky do 3 cm, šířky do 3 cm
	M	1,00	KS	Spínač čtyřpolový nástěnný 400V/16A
	M	62,00	m	015 - Průchody zdívem/2101 - vysekání rýh v cihle, hloubky do 3 cm, šířky do 3 cm
	M	33,00	kus	015 - Průchody zdívem/1001 - vysekání kapsy ve zdívu z cihel, 7 x 7 x 5 cm

MAT: Cena/MJ MAT CELKEM PR: Cena/MJ PR CELKEM **CELKEM**

Obchodní tajemství

	M	2,00	KS	zásuvka 400v/16A 5P nástěnná
	M	2,00	KS	přepínač ř.6
	M	8,00	KS	Zásuvka bílá 2P+T IP 44 s víčkem
	M	23,00	KS	Zásuvka bílá 2P+T s clonkami
	M	33,00	KS	Krabice KP68
	M	15,00	M	CYKY 3J1,5 (3Cx 1,5)
	M	188,00	M	CYKY 3J2,5 (3Cx 2,5)
	M	35,00	M	CYKY 5J2,5 (5Cx2,5)

Obchodní tajemství

ČP	TV	Typ položky	Kód položky	Plný popis	MJ	Množství
	D		2.8.	Zařizovací předměty - část B + část A - 1.NP		
7	K	HSV	725329102V	nerezový velkokapacitní dřez na nohou v rozměru 700 x 700 x 850 mm	soubor	2,000
5	K	HSV	725334301RT1	Výlevka diturvitová se sifonem	kus	11,000
6	K	HSV	725825114R00	Baterie umyvadlové a dřezové dřezová, nástěnná, ruční ovládání, standardní, včetně dodávky materiálu	kus	1,000
	D		2.1.	Konstrukce sklobetonové		
1	K	PSV	761 62-1040.R00	Sklob. okna tl.10 cm H do 4m, tvár.1910/W,F,N čiré	m2	3,040
2	K	PSV	998 76-1101.R00	Přesun hmot pro sklobetonové konstr., výšky do 6 m	t	0,376
	D		2.12.	Elektroinstalace - silnoproud		
8	K	PSV	741000000	Silnoproudá Elektrotechnika - komplet viz samostatný rozpočet	Soubor	1,000

Obchodní tajemství

akce „ŠJ Žižkova – rekonstrukce ŠJ“

FOTODOKUMENTACE

příloha č. 2 ke změnovému listu č. 2

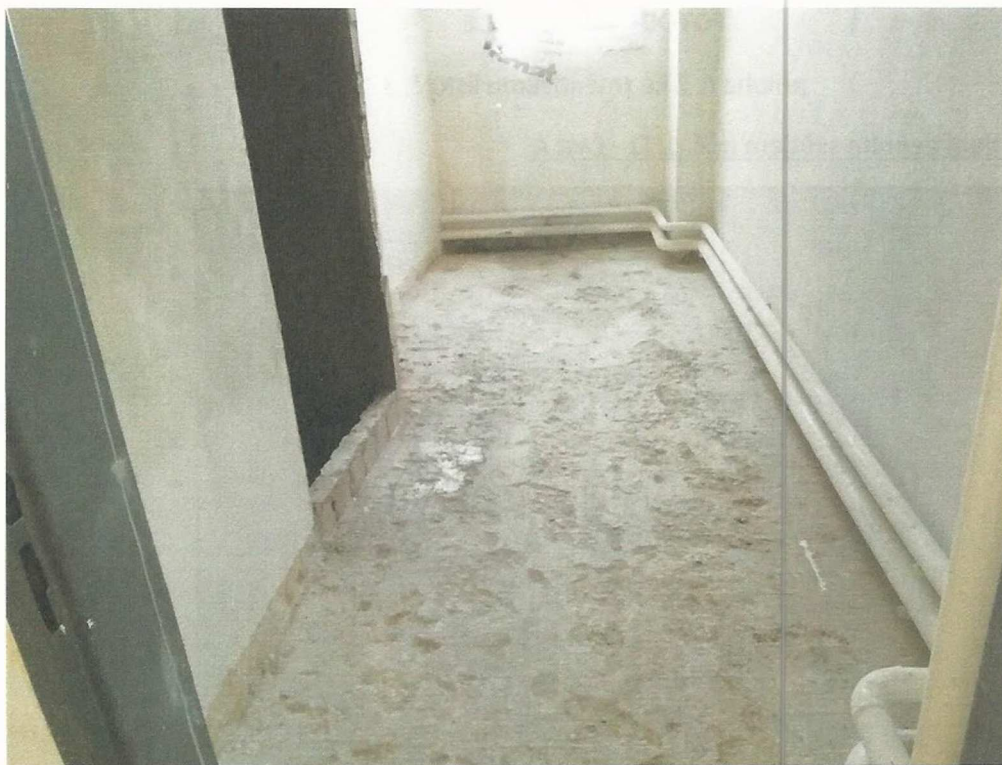
2.1. Změna osvětlení denním světlem m.č. 1.21 - část A



2.3. Štukové omítky – část a – 1.NP



2.5. Vyrovnání betonových podlah – část B – 1.NP (m.č. 1.34+1.39+1.50)

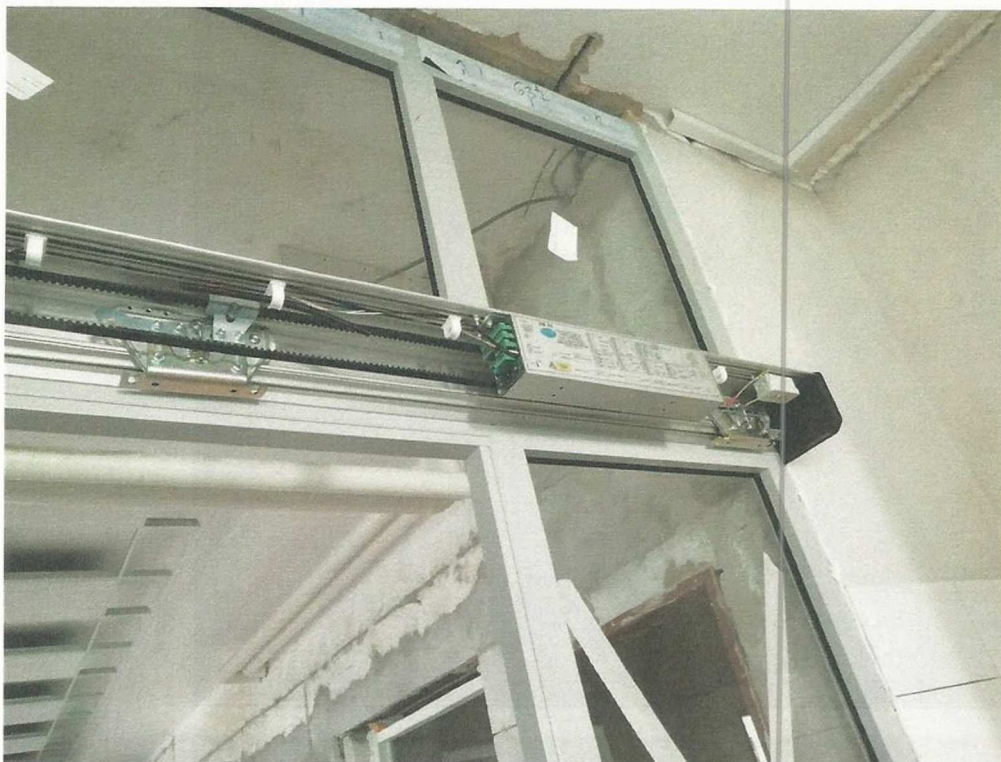


2.7. Dodatečná úprava otopného systému – část a – 1.NP





2.9. Dodatečná dodávka vybavení posuvných dveří



2.10. Prostup střešní konstrukci - část B m.č. 1.26



2.11. Opláštění SDK - část A m.č. 1.22



2.13. Dodatečná dodávka úprava ÚT – část B – technická místnost

