

Smlouva o partnerství s finančním příspěvkem v rámci projektu „Implementace Krajského akčního plánu II Středočeského kraje“

(dále jen „Smlouva“)

uzavřená podle § 1746 odst. 2 zákona č. 89/2012 Sb., občanský zákoník, ve znění pozdějších předpisů

č. smlouvy: S-5815/ŠKS/2020

Článek I

SMLUVNÍ STRANY

Středočeský kraj

se sídlem Zborovská 11, 150 21 Praha 5

zastoupený prof. MUDr. Zdeňkem Seidlem, CSc., radním pro oblast školství

IČ: 70891095

DIČ: CZ70891095

bankovní spojení PPF banka a.s, číslo účtu



(dále jen „Příjemce“)

a

Vyšší odborná škola, Střední průmyslová škola a Jazyková škola s právem státní jazykové zkoušky,

Kutná Hora, Masarykova 197

se sídlem Masarykova 197/1, 284 01 Kutná Hora

zastoupené Ing. Josefem Tremlem, ředitelem školy

IČ: 61924059, DIČ: CZ61924059

bankovní spojení



(dále jen „Partner“)

uzavřeli níže uvedeného dne, měsíce a roku tuto Smlouvu:



EVROPSKÁ UNIE
Evropské strukturální a investiční fondy
Operační program Výzkum, vývoj a vzdělávání



Článek II

PŘEDMĚT A ÚČEL SMLOUVY

1. Předmětem této Smlouvy je úprava právního postavení Příjemce a jeho Partnera, jejich úlohy a odpovědnosti, jakož i úprava jejich vzájemných práv a povinností při realizaci Projektu „Implementace Krajského akčního plánu II Středočeského kraje“, s registračním číslem CZ.02.3.68/0.0/0.0/19_078/0017862, v rámci Operačního programu Výzkum, vývoj a vzdělávání (dále jen „Projekt“), jehož Projektová dokumentace je přílohou č. 1 této Smlouvy.
2. Vztahy mezi Příjemcem a jeho Partnerem se řídí principy partnerství, které jsou vymezeny v Pravidlech pro žadatele a příjemce – obecná část a Pravidlech pro žadatele a příjemce – specifická část výzvy Operačního programu Výzkum, vývoj a vzdělávání (dále jen „Pravidla pro žadatele a příjemce“), jejichž závazná verze je uvedena v právním aktu o poskytnutí/převodu podpory, případně v Rozhodnutí o změně právního aktu o poskytnutí/ převodu podpory, nebo ve výzvě.
3. Příjemce a jeho Partner jsou povinni při realizaci Projektu a při plnění povinností dle této Smlouvy postupovat dle Pravidel pro žadatele a příjemce uvedených v právním aktu o poskytnutí/převodu podpory, případně jiných metodických pokynech vydávaných Řídicím orgánem (Ministerstvem školství, mládeže a tělovýchovy).
4. Hlavním cílem Projektu je podpořit intervence naplánované v Krajském akčním plánu vzdělávání II Středočeského kraje vedoucí ke zkvalitnění řízení a zvýšení kvality vzdělávání na území Středočeského kraje prostřednictvím realizace zastřešujících aktivit, které jsou komplementární s aktivitami škol.

Projekt je zaměřen na podporu pedagogických pracovníků včetně vedoucích pedagogických pracovníků a středního managementu škol, a to formou vzdělávání, mentoringu a síťování se zkušenými kolegy, dále na zvýšení kvality všeobecné a odborné složky odborného vzdělávání a podnícení zájmu dětí a žáků o technické obory a řemesla cestou intenzivní spolupráce mezi mateřskými, základními, středními a vyššími odbornými školami v regionu s úzkou vazbou na zaměstnavatele. Významná část Projektu je zaměřena na podporu polytechnického vzdělávání včetně investic do technického vybavení a rozvoj gramotností, zejména digitálních, včetně investic do vybavení. Nedílnou součástí je podpora aktivit vedoucích k vytvoření podpůrných a motivačních sítí pro žáky a studenty ohrožené školním neúspěchem s cílem prevence předčasného ukončení vzdělávání.

5. Projekt bude smluvními stranami realizován v souladu s podmínkami, které stanoví Ministerstvo školství, mládeže a tělovýchovy jako poskytovatel dotace určené k financování Projektu (dále jen „Poskytovatel“) v Programu OP VVV, Výzva č. 02_19_078 Implementace krajských akčních plánů II v prioritní ose 3 OP (dále jen „Program“).



EVROPSKÁ UNIE
Evropské strukturální a investiční fondy
Operační program Výzkum, vývoj a vzdělávání



Článek III

PRÁVA A POVINNOSTI SMLUVNÍCH STRAN V RÁMCI PARTNERSTVÍ

1. *Příjemce* bude provádět tyto činnosti:

- řízení Projektu,
- realizaci zadávacích řízení nebo soutěží o návrh, podle zákona č. 134/2016 Sb., o zadávání veřejných zakázek, ve znění pozdějších předpisů,
- tvorbu systémových opatření a koordinace aktivit Partnerů Projektu,
- přípravu a řízení konferencí a seminářů,
- zpracování návrhu Projektu a jeho změn a doplnění,
- průběžné informování Partnerů,
- průběžné vyhodnocování projektových činností,
- vyhodnocení připomínek a hodnocení výstupů z Projektu,
- publicitu Projektu,
- projednání veškerých změn a povinností s Partnerem,
- zpracování zpráv o realizaci a předkládání žádostí o platbu,
- schvalování a proplácení způsobilých výdajů Partnera.

2. *Partner* bude provádět tyto činnosti:

- zpracování a hodnocení výstupů z Projektu,
- realizaci vlastního projektového záměru vedoucího k cílům projektu,
- zprostředkování kontaktu s cílovou skupinou (zajištění přenosu informací mezi cílovou skupinou a Příjemcem) a její zapojení do realizace projektu,
- spolupráci na plnění monitorovacích indikátorů Projektu,
- spolupráci na návrhu změn a doplnění Projektu,
- vyúčtování vynaložených prostředků,
- zpracování zpráv o své činnosti v dohodnutých termínech,
- zastupování Příjemce při výkonu práv a povinností souvisejících se zadávacím řízením nebo soutěží o návrh, podle zákona č. 134/2016 Sb., o zadávání veřejných zakázek, ve znění pozdějších předpisů.

3. Příjemce a Partner se zavazují nést plnou odpovědnost za realizaci činností, které mají vykonávat dle této Smlouvy.

4. Partner je povinen jednat způsobem, který neohrožuje realizaci Projektu a zájmy Příjemce a Partnera.



EVROPSKÁ UNIE
Evropské strukturální a investiční fondy
Operační program Výzkum, vývoj a vzdělávání



MINISTERSTVO ŠKOLSTVÍ,
MLÁDEŽE A TĚLOVÝCHOVY

5. Partner má právo na veškeré informace týkající se Projektu, dosažených výsledků Projektu a související dokumentace.
6. *Partner se dále zavazuje:*
- a) mít zřízen zvláštní bankovní účet určený výhradně pro potřeby Projektu. Bankovní účet může být založen u jakékoliv banky oprávněné působit v České republice a musí být veden výhradně v českých korunách. Partner je povinen zachovat svůj bankovní účet i po ukončení Projektu až do doby, než obdrží závěrečnou platbu, resp. až do doby finančního vypořádání Projektu;
 - b) vést účetnictví v souladu se zákonem č. 563/1991 Sb., o účetnictví, ve znění pozdějších předpisů, nebo daňovou evidenci podle zákona č. 586/1992 Sb., o daních z příjmů, ve znění pozdějších předpisů. Pokud Partner povede daňovou evidenci, je povinen zajistit, aby příslušné doklady prokazující výdaje související s Projektem splňovaly předepsané náležitosti účetního dokladu dle § 11 zákona č. 563/1991 Sb., o účetnictví, ve znění pozdějších předpisů, a aby tyto doklady byly správné, úplné, průkazné a srozumitelné. Dále je povinen uchovávat je způsobem uvedeným v zákoně č. 563/1991 Sb., o účetnictví, ve znění pozdějších předpisů, a v zákoně č. 499/2004 Sb., o archivnictví a spisové službě a o změně některých zákonů, ve znění pozdějších předpisů, a v souladu s dalšími platnými právními předpisy ČR;
 - c) vést oddělenou účetní evidenci všech účetních případů vztahujících se k Projektu;
 - d) do výdajů Projektu zahrnout pouze výdaje splňující pravidla účelovosti a způsobilosti stanovená v právním aktu o poskytnutí / převodu podpory;
 - e) s finančními prostředky poskytnutými na základě této Smlouvy nakládat dle pravidel stanovených v Pravidlech pro žadatele a příjemce a právním aktu o poskytnutí/převodu podpory, zejména hospodárně, efektivně a účelně;
 - f) během realizace Projektu poskytnout součinnost při naplňování indikátorů Projektu uvedených v příloze č. 2 této Smlouvy.
 - g) na žádost Příjemce bezodkladně písemně poskytnout požadované doplňující informace související s realizací Projektu, a to ve lhůtě stanovené Příjemcem, tato lhůta musí být dostatečná pro vyřízení žádosti;
 - h) řádně uchovávat veškeré dokumenty související s realizací Projektu v souladu s platnými právními předpisy České republiky a EU, dle kapitoly 7.4 Pravidel pro žadatele a příjemce;
 - i) po celou dobu realizace a udržitelnosti (je-li relevantní) Projektu, v případě, že je u Projektu vyžadována, dodržovat právní předpisy ČR a EU a politiky EU, zejména pak pravidla hospodářské soutěže, platné předpisy upravující veřejnou podporu, principy ochrany životního prostředí a prosazování rovných příležitostí;
 - j) po celou dobu realizace a udržitelnosti (je-li relevantní) Projektu nakládat s veškerým majetkem, získaným byť i jen částečně z finanční podpory, s péčí řádného hospodáře, zejména jej zabezpečí proti poškození, ztrátě nebo odcizení. Partner není oprávněn majetek spolufinancovaný z finanční podpory zatěžovat žádnými věcnými právy třetích osob, včetně práva zástavního, majetek prodat ani jinak zcizit. Partner je povinen v případě zničení,



poškození, ztráty, odcizení nebo jiné škodné události na majetkových hodnotách spolufinancovaných z finanční podpory je opětovně pořídit nebo uvést tyto majetkové hodnoty do původního stavu, a to v nejbližším možném termínu, nejpozději však k datu ukončení realizace Projektu. Partner je povinen se při nakládání s majetkem pořízeným z finanční podpory dále řídit Pravidly pro žadatele a příjemce a právním aktem o poskytnutí/převodu podpory;

- k) při realizaci činností dle této Smlouvy uskutečňovat propagaci a dodržovat povinnou publicitu Projektu v souladu s pokyny uvedenými v Pravidlech pro žadatele a příjemce;
 - l) předkládat Příjemci v pravidelných intervalech nebo vždy, kdy o to Příjemce požádá, podklady pro průběžné zprávy o realizaci Projektu, informace o pokroku v realizaci Projektu, závěrečnou zprávu o realizaci Projektu, případně průběžné zprávy o udržitelnosti Projektu a závěrečnou zprávu o udržitelnosti Projektu dle Pravidel pro žadatele a příjemce;
 - m) umožnit provedení kontroly všech dokladů vztahujících se k činnostem, které Partner realizuje v rámci Projektu, umožnit průběžné ověřování provádění činností, k nimž se zavázal dle této Smlouvy, a poskytnout součinnost všem osobám oprávněným k provádění kontroly, příp. jejich zmocněncům. Těmito oprávněnými osobami jsou Ministerstvo školství, mládeže a tělovýchovy, orgány finanční správy, Ministerstvo financí, Nejvyšší kontrolní úřad, Evropská komise a Evropský účetní dvůr, případně další orgány nebo osoby oprávněné k výkonu kontroly;
 - n) bezodkladně informovat Příjemce o všech provedených kontrolách vyplývajících z účasti na Projektu dle článku II Smlouvy, o všech případných navržených nápravných opatřeních, která budou výsledkem těchto kontrol a o jejich splnění;
 - o) neprodleně Příjemce informovat o veškerých změnách, které u něho nastaly ve vztahu k Projektu, nebo změnách souvisejících s činnostmi, které Příjemce realizuje dle této Smlouvy.
7. Partner není oprávněn žádnou z aktivit, kterou provádí dle této Smlouvy, hradit z prostředků poskytnutých z jiné rozpočtové kapitoly Ministerstva školství, mládeže a tělovýchovy, jiné rozpočtové kapitoly státního rozpočtu, státních fondů, jiných strukturálních fondů EU nebo jiných prostředků EU, ani z jiných veřejných zdrojů s výjimkou zdrojů financování uvedených v této Smlouvě.
8. Partner je povinen při všech svých činnostech pro cílové skupiny, které mají charakter poskytování podpory malého rozsahu („de minimis“) nebo veřejné podpory podle blokových výjimek postupovat podle instrukcí Příjemce a dbát na to, aby tuto podporu čerpaly jen subjekty, které ji čerpat mohou, a poskytovat dostatečné podklady Příjemci k vedení přehledné evidence poskytnutých podpor.
9. Příjemce se zavazuje informovat Partnera o všech skutečnostech rozhodných pro plnění jeho povinností vyplývajících z této Smlouvy, zejména jim poskytnout případné Rozhodnutí o změně právního aktu o poskytnutí/převodu podpory.



EVROPSKÁ UNIE
Evropské strukturální a investiční fondy
Operační program Výzkum, vývoj a vzdělávání



MINISTERSTVO ŠKOLSTVÍ,
MLÁDEŽE A TĚLOVÝCHOVY

Článek IV

FINANCOVÁNÍ PROJEKTU

1. Projekt dle článku II Smlouvy bude financován z prostředků, které budou poskytnuty Poskytovatelem Příjemci formou finanční podpory na základě právního aktu o poskytnutí/převodu podpory z Operačního programu Výzkum, vývoj a vzdělávání.
2. Výdaje na činnosti, jimiž se Příjemce a Partneři podílejí na Projektu, jsou podrobně rozepsány v žádosti o podporu, která tvoří přílohu č. 3 Smlouvy.

Celkový finanční podíl Příjemce a Partnera na Projektu činí:

- a) Příjemce: 140 826 377,94 Kč
- b) Partner: 24 397 969,02 Kč

3. Prostředky získané na realizaci Projektu je Partner oprávněn použít pouze na úhradu výdajů nezbytných k dosažení cílů Projektu a současně takových výdajů, které jsou považovány za způsobilé ve smyslu nařízení Rady (ES) č. 1303/2013 a Pravidel pro žadatele a příjemce, a které Příjemci nebo Partnerovi vznikly nejdříve dnem vydání právního aktu o poskytnutí/převodu podpory, pokud není v právním aktu o poskytnutí/převodu podpory stanoveno datum zahájení realizace Projektu dříve, než je datum jeho vydání, a nejpozději dnem ukončení realizace Projektu, příp. po ukončení realizace Projektu, pokud souvisejí s finančním i věcným uzavřením Projektu.

4. Způsobilé výdaje mají formu přímých a nepřímých nákladů:

- a) Přímé náklady mohou být považovány za způsobilé pouze tehdy, pokud je Partner doloží příslušnými doklady a v souladu s Pravidly pro žadatele a příjemce.

Jedná se o maximální částku přímých nákladů ve výši 22 084 600,02 Kč.

- b) Nepřímé náklady Partner prokazuje procentuálním poměrem vůči způsobilým přímým nákladům ke skutečně vynaloženým a prokázaným podle předchozího odstavce. Procentuální poměr nepřímých nákladů činí maximálně 4 % ze způsobilých přímých nákladů skutečně vynaložených a prokázaných podle předchozího odstavce.

nebo formu:

- c) Jednotkových nákladů

Jedná se o maximální částku ve výši 1 429 985,00 Kč.

5. Partner je povinen dodržovat strukturu výdajů v členění na Příjemce a Partnera a v členění na položky rozpočtu dle přílohy č. 4 této Smlouvy.
6. Způsobilé výdaje vzniklé při realizaci Projektu budou hrazeny Partnerovi formou dílčích plateb (dále jen „záloha“). Zálohy budou Partnerovi poskytnuty ve výši v závislosti na výši prostředků obdržených dle odst. 1. tohoto článku Smlouvy. Partner je povinen využívat k úhradě svých výdajů včetně plateb dodavatelům prioritně zálohy. Vyúčtování provede Partner formou vyúčtování způsobilých výdajů, které doloží soupiskou odpovídajících účetních dokladů a jejich kopiemi, dále



výpisem z projektového účtu, případně i provozního účtu, jímž dokládá, že vyúčtované platby byly uskutečněny. Příjemce zahrne údaje těchto soupisek Partnera do souhrnné soupisky účetních dokladů předkládaných Poskytovateli. Způsobilé výdaje budou Partnerovi hrazeny v návaznosti na schválení průběžných monitorovacích zpráv a Příjemcem zpracovávaných žádostí o platbu, a to nejvýše v poměrné výši v návaznosti na celkový finanční podíl Partnera na Projektu. Příjemce je povinen poskytovat Partnerovi finanční prostředky poskytnuté Poskytovatelem bez zbytečného odkladu. Příjemce poskytne Partnerovi finanční prostředky maximálně ve výši stanovené v odst. 2., písm. b) tohoto článku Smlouvy.

7. V případě, že Partner již vyčerpal poskytnutou zálohovou platbu a realizoval v rámci Projektu další způsobilé výdaje, je povinen tyto další výdaje uhradit z prostředků, které mu případně budou Příjemcem jakožto zřizovatelem poskytnuty ze zdrojů Příjemce; teprve poté je oprávněn požádat Příjemce o proplacení výdajů z prostředků finanční podpory na základě doložené soupisky způsobilých výdajů.
8. Veškeré doložené výdaje jsou považovány za způsobilé až po jejich schválení Poskytovatelem. Nebudou-li výdaje schválené Poskytovatelem, uhradí Partner tyto výdaje z vlastních zdrojů.
9. Nevyčerpané finanční prostředky je Partner povinen vrátit na projektový účet Příjemce č. 123-0775660207/0100 nejpozději do 30 dnů po schválení závěrečné žádosti o platbu.

Článek V

ODPOVĚDNOST ZA ŠKODU

1. Příjemce je právně a finančně odpovědný za správné a zákonné použití finanční podpory Partnerem poskytnuté na základě právního aktu o poskytnutí/převodu podpory vůči Poskytovateli finanční podpory, kterým je Ministerstvo školství, mládeže a tělovýchovy.
2. Partner je povinen příjemci uhradit škodu, za níž Příjemce odpovídá dle článku V, odst. 1 Smlouvy, a která Příjemci vznikla v důsledku toho, že Partner porušil povinnost vyplývající z této Smlouvy.
3. Partner odpovídá za škodu vzniklou Příjemci i třetím osobám, která vznikne porušením jeho povinností vyplývajících z této Smlouvy, jakož i z obecných ustanovení právních předpisů.
4. Partner neodpovídá za škodu vzniklou konáním nebo opomenutím Příjemce nebo jiného Partnera.

Článek VI

DALŠÍ PRÁVA A POVINNOSTI SMLUVNÍCH STRAN

1. Smluvní strany jsou povinny zdržet se jakékoliv činnosti, jež by mohla znemožnit nebo ztížit dosažení účelu této Smlouvy.



EVROPSKÁ UNIE
Evropské strukturální a investiční fondy
Operační program Výzkum, vývoj a vzdělávání



MINISTERSTVO ŠKOLSTVÍ,
MLÁDEŽE A TĚLOVÝCHOVY

2. Smluvní strany jsou povinny vzájemně se informovat o skutečnostech rozhodných pro plnění této Smlouvy a realizaci Projektu v souladu s právním aktem o poskytnutí/převodu podpory, a to bez zbytečného odkladu.
3. Smluvní strany jsou povinny jednat při realizaci Projektu eticky, korektně, transparentně a v souladu s dobrými mravy.
4. Partner je povinen Příjemci oznámit do 5 pracovních dnů od účinnosti Smlouvy kontaktní údaje pracovníka pověřeného koordinací svých prací na Projektu dle článku II Smlouvy.
5. Majetek financovaný z finanční podpory je ve vlastnictví té smluvní strany, která jej financovala (uhradila), nedohodnou-li se smluvní strany jinak; změna vlastnictví je možná, dojde-li k situaci dle čl. VII, odst. 2 nebo 3 Smlouvy.
6. Smluvní strany jsou povinny ošetřit práva duševního vlastnictví, kde určí výši podílů na výsledcích spolupráce a další nakládání s nimi, a to tak, aby nedošlo k porušení pravidel veřejné podpory.
7. Partner dává touto Smlouvou Příjemci souhlas s využíváním údajů o Projektu a poskytování informací o Projektu třetím osobám v rozsahu nezbytném pro účely administrace Projektu a pro účely informovanosti a publicity specifikovanými v příslušných právních předpisech, především v zákoně č. 106/1999 Sb., o svobodném přístupu k informacím, ve znění pozdějších předpisů.
8. Partner se zavazuje veřejně označovat a deklarovat, že jeho činnost v Projektu je realizována s přispěním Středočeského kraje. Partnerovi se uděluje souhlas uvádět v rámci publicity Projektu logo Středočeského kraje. Při používání loga je Partner povinen dodržet zásady pro jeho použití dostupné na www.kr-stredocesky.cz a současně pravidla publicity OP VVV.
9. Partner je povinen Příjemce přiměřeně informovat o všech akcích, které jsou pořádány v souvislosti s Projektem a poskytnutou finanční podporou dle této smlouvy.

Článek VII

TRVÁNÍ SMLOUVY

1. Smlouva se uzavírá na dobu trvání realizace Projektu a na dobu trvání práv a povinností ze smlouvy vyplývajících.
2. Pokud Partner závažným způsobem nebo opětovně poruší některou z povinností vyplývajících pro něj z této Smlouvy nebo z platných právních předpisů ČR a EU, může být na základě schválené změny Projektu vyloučen z další účasti na realizaci Projektu. V tomto případě je povinen se s Příjemcem dohodnout, kdo převezme jeho závazky a majetek financovaný z finanční podpory, a předat Příjemci či osobě určené Příjemcem všechny dokumenty a informace vztahující se k Projektu. Tím není dotčena odpovědnost Partnera za škodu dle čl. V této smlouvy.
3. Partner může ukončit spolupráci s Příjemcem pouze na základě vzájemné písemné dohody, která bude obsahovat rovněž závazek Příjemce převzít jednotlivé povinnosti, odpovědnost a majetek (financovaný z finanční podpory) vystupujícího Partnera. Tato dohoda nabude účinnosti nejdříve



EVROPSKÁ UNIE
Evropské strukturální a investiční fondy
Operační program Výzkum, vývoj a vzdělávání



MINISTERSTVO ŠKOLSTVÍ,
MLÁDEŽE A TĚLOVÝCHOVY

dnem schválení změny Projektu spočívající v odstoupení Partnera od realizace Projektu ze strany poskytovatele dotace (Ministerstva školství, mládeže a tělovýchovy). Takovým ukončením spolupráce nesmí být ohroženo splnění účelu dle článku II Smlouvy a nesmí tím vzniknout újma ostatním účastníkům Smlouvy.

Článek VIII

OSTATNÍ USTANOVENÍ

1. Jakékoliv změny této Smlouvy lze provádět pouze na základě dohody obou smluvních stran formou písemných dodatků podepsaných oprávněnými zástupci smluvních stran. U změny uvedené v čl. VII, odst. 2 se písemný dodatek mezi Příjemcem a Partnerem neuzavírá.
2. Tato Smlouva nabývá platnosti dnem podpisu oběma smluvními stranami a účinnosti dnem jejího uveřejnění v registru smluv. Nebude-li Poskytovatelem vydán právní akt o poskytnutí/převodu podpory, ruší se tato Smlouva dnem, kdy bude Příjemci oznámeno nepřiznání podpory Poskytovatelem; o této skutečnosti Příjemce Partnera neprodleně informuje.
3. Vztahy smluvních stran výslovně touto Smlouvou neupravené se řídí zákonem č. 89/2012 Sb. a dalšími obecně závaznými právními předpisy České republiky.
4. Tato Smlouva je vyhotovena ve 3 vyhotoveních, z nichž Příjemce obdrží 2 a Partner 1 vyhotovení.
5. Smluvní strany prohlašují, že tato Smlouva byla sepsána na základě jejich pravé a svobodné vůle, nikoliv v tísní ani za jinak nápadně nevýhodných podmínek.
6. V případě rozporu této Smlouvy s právním aktem o poskytnutí/převodu podpory je rozhodující znění právního aktu o poskytnutí/převodu podpory.
7. Uzavření této Smlouvy bylo schváleno Radou Středočeského kraje, jejím usnesením č. 076-52/2020/RK ze dne 13.7.2020, čímž je splněna podmínka platnosti tohoto právního jednání dle § 23 zákona č. 129/2000 Sb., o krajích (krajské zřízení), ve znění pozdějších předpisů.

Přílohy:

1. Projektová dokumentace
2. Monitorovací indikátory
3. Žádost o podporu
4. Rozpočet Partnera



EVROPSKÁ UNIE
Evropské strukturální a investiční fondy
Operační program Výzkum, vývoj a vzdělávání



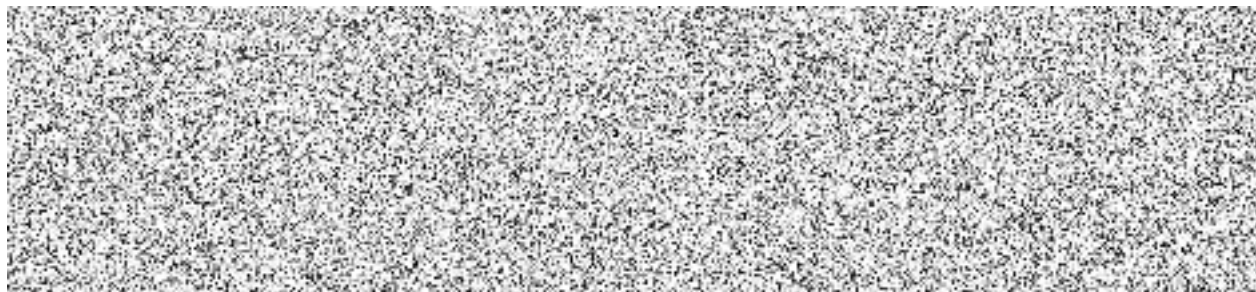
MINISTERSTVO ŠKOLSTVÍ,
MLÁDEŽE A TĚLOVÝCHOVY

V Praze dne

V Kutné Hoře dne 26. 8. 2020

Příjemce

Partner



EVROPSKÁ UNIE
Evropské strukturální a investiční fondy
Operační program Výzkum, vývoj a vzdělávání



MINISTERSTVO ŠKOLSTVÍ,
MLÁDEŽE A TĚLOVÝCHOVY