

43/2020

SMLOUVA O DÍLO

uzavřená dle § 2586 a násl. zákona č. 89/2012 Sb., občanský zákoník v platném znění

Smluvní strany:

1. Město Týnec nad Sázavou

se sídlem K Náklí 404, 257 41 Týnec nad Sázavou

IČ: 00232904 DIČ: CZ00232904

zastoupené Mgr. Martinem Kadrnožkou, starostou města

kontaktní osoba ve věcech technických: [REDAKCE]

Bankovní spojení: Česká národní banka., č. účtu: [REDAKCE]

Městský úřad Týnec nad Sázavou
Podatelna



Listy/přílohy: 18/2 Došlo: 15.09.2020
Uzel: PROJ Zpracovatel: [REDAKCE]

jako objednatel na straně jedné

(dále jen "objednatel")

a

2. Bratři Gallové & spol. s.r.o.

se sídlem Kbelská 879/23, 198 00 Praha 9 – Vysočany

IČ: 24664197 DIČ: CZ24664197

společnost je zapsána v obchodním rejstříku vedeném Městským soudem v Praze, spis. zn. C164429

zastoupená Ladislavem Gallo, jednatelem společnosti

kontaktní osoba ve věcech technických: [REDAKCE]

Bankovní spojení: Moneta Money Bank, č. účtu: [REDAKCE]

jako zhotovitel na straně druhé

(dále jen "zhotovitel")

Článek I.

Předmět smlouvy

1.1. Předmětem této smlouvy je závazek zhotovitele provést pro objednatele řádně a včas kompletní stavbu nazvanou „Týnec-nábřeží“. Předmět díla je blíže specifikován zadávacími podklady pro veřejnou zakázku, které byly zhotoviteli předány jako podklad pro stanovení ceny díla, což zhotovitel podpisem této smlouvy stvrzuje. Zhotovitel dále odpovídá za to, že dílo provede v souladu s technickými normami a předpisy, určenými v zadávací dokumentaci a v projektové dokumentaci pro provedení stavby.

Dílo zahrnuje především:

- Zemní práce
- Práce spojené s přípravou staveniště
- Mlatovou cestu vedoucí v horní a dolní úrovni nábřeží
- Schodiště
- Přístupová místa pro vodáky s umožněním vynášení lodí
- Doprovodný mobiliář
- Kryté posezení

1.2. Předmětem zakázky jsou úpravy nábřeží řeky Sázavy, umožňující pěší zpřístupnění břehu v okolí vodáckého kempu a prostranství před městským úřadem. Hlavním účelem je celková kultivace veřejného prostoru s možností pohodlného pěšího propojení výškově oddělených částí nábřeží. Součástí zakázky jsou i přístupová místa pro vodáky a mobiliář na pozemcích parcelní číslo 3068/14, 3073/13, 3073/1, 3829/1 v katastrálním území Týnec nad Sázavou.

1.3. Součástí předmětu díla bude ze strany zhotovitele předložení atestů použitých výrobků a materiálů, předložení protokolů o zkouškách, předložení revizních zpráv, předložení ostatních dokumentů potřebných pro vydání souhlasu s užíváním či jiného rozhodnutí stavebního úřadu. Zhotovitel na své náklady zajistí dokumentaci skutečného provedení stavby ve 2 vyhotoveních (v tištěné a digitální podobě). Součástí předmětu díla je rovněž uvedení všech povrchů dotčených prováděním díla do původního stavu (přílehlé pozemky, zeleň, komunikace).

1.4. Před zahájením stavebních prací zhotovitel na své náklady zajistí vytyčení podzemních inženýrských sítí jejich správci a při výkopových pracích bude postupovat podle jejich pokynů a požadavků.

1.5. Součástí předmětu díla budou všechny ostatní práce a náklady nutné pro provedení stavby např. vytyčení inženýrských sítí, polohové vytyčení stavby, případné zábory veřejných prostranství, dodržení podmínek uvedených ve vyjádření dotčených orgánů a organizací.

1.6. Zhotovitel si zajistí veškerá případná povolení zvláštního užívání pozemních komunikací dle zákona č.13/1997 Sb., a sice § 25 odst. 6 písmeno c) bod 3 a veřejných prostranství. Náklady s tím spojené zahrnul zhotovitel do nabídkové ceny.

1.7. Zhotovitel potvrzuje, že se v plném rozsahu seznámil s rozsahem a povahou díla, že jsou mu známy veškeré technické, kvalitativní a jiné podmínky provádění díla a že disponuje takovými kapacitami a odbornými znalostmi, které jsou k provedení díla nezbytné a které deklaroval v Cenové nabídce. Zhotovitel výslovně potvrzuje, že prověřil veškeré podklady a pokyny objednatele, které obdržel do dne uzavření této Smlouvy o dílo i pokyny, které jsou v této smlouvě obsaženy, že je shledal vhodnými, že „Cena díla“ a „Čas plnění“ (lhůta pro dokončení) obsahuje a zohledňuje všechny výše uvedené podmínky a okolnosti, jakož i ty, které zkušený zhotovitel, jako subjekt odborně způsobilý k provádění takového díla měl nebo mohl předvídat, přesto, že nebyly v době uzavření smlouvy zcela zřejmé, t.j. přesto, že nebyly obsaženy v podkladech pro uzavření smlouvy nebo z nich zjevně nevyplývaly. Zhotovitel na základě výše uvedeného prohlašuje, že s použitím těchto všech znalostí, podkladů a pokynů splní závazek založený Smlouvou o dílo včas, řádně a za sjednanou cenu, aniž by vyžadoval od objednatele jiné než dohodnuté spolupůsobení.

1.8. Součástí předmětu díla je rovněž zajištění bezpečnostních opatření na ochranu lidí a majetku a uvedení všech povrchů dotčených prováděním díla do původního stavu (chodníky, komunikace, přílehlé pozemky, zeleň).

1.9. Zhotovitel se zavazuje při provádění díla zachovávat platné bezpečnostní, hygienické a jiné obecně závazné předpisy, normy a rozhodnutí orgánů veřejné správy.

Článek II. Čas a místo plnění

2.1. Zhotovitel se zavazuje provést dílo ve sjednané kvalitě, dohodnutém termínu, na svůj náklad a na své nebezpečí v následujících termínech ode dne zahájení stavby:

2.1.1. Zahájení stavby

dnem podpisu protokolárního předání staveniště

2.1.2. Dokončení díla - stavby

do 31.05.2021

2.2. Místem plnění jsou pozemky s parcelním číslem 3068/14, 3073/13, 3073/1, 3829/1 v katastrálním území Týnec nad Sázavou.

2.3. Objednatel převezme dokončené dílo s výhradami nebo bez výhrad. Objednatel je oprávněn nepřevzít dílo, pokud toto není způsobilé sloužit svému účelu. Objednatel nemá právo odmítnout převzetí díla pro ojedinělé drobné vady, které samy o sobě ani ve spojení s jinými nebrání užívání stavby funkčně nebo esteticky, ani její užívání podstatným způsobem nemezují.

2.4. Termín dokončení díla se prodlouží v případě, že ve stavbě nebude moci být pokračováno z důvodu klimatických vlivů, a to o dobu, kdy tyto vlivy trvají - např. poklesu teploty pod 5° C, sněhová pokrývka - aj. objektivně bránící řádnému provedení. Tato skutečnost bude zaznamenána ve stavebním deníku.

2.5. Objednatel se zavazuje provedené dílo převzít, s výjimkou případu uvedeného v předchozím odstavci, a zaplatit za ně sjednanou cenu.

2.6. Pro vyloučení všech pochybností se uvádí, že smluvní strany shodně považují tuto Smlouvu za smlouvu odvážnou dle ustanovení § 2756 Občanského zákoníku a tudíž se na závazky z ní vzniklé nepoužijí ustanovení § 1764 až 1766 Občanského zákoníku o změně okolností a ustanovení § 1793 až 1795 Občanského zákoníku o neúměrném zkrácení.

Článek III.

Cena díla a platební podmínky

3.1. Smluvní strany se dohodly na ceně díla specifikovaného v článku I. této smlouvy v rozsahu dle cenové nabídky zhotovitele ze dne **03.08.2020**:

Cena díla bez DPH činí celkem 1 439 578,22,- Kč

(slovy: **jedenmiliončtyřistatřicetdevětstisícšestsetdesátosm** korun českých a dvacetdva haléřů).

Cena díla včetně DPH činí celkem 1 741 889,65,- Kč (slovy: **jedenmilionšestsetčtyřicetjedenstisícšestsetdesátdevět** korun českých a šedesátšest haléřů).

DPH činí celkem 302 311,43,-Kč (slovy: **třistadvěstisícšeststadesátjeden** korun českých a čtyřicet tři haléřů).

3.2. Tato cena je sjednána jako nejvýše přípustná pro předmět díla, jejíž úplnost je zaručena ve smyslu § 2620 a 2621 občanského zákoníku, a obsahuje veškeré náklady potřebné k jeho úplnému a bezvadnému dokončení ve sjednaném rozsahu a kvalitě, daném cenovou nabídkou. Předmět díla a jeho cena zahrnuje veškeré věci (zejména vybavení zhotovitele, materiály, technologická zařízení), veškeré práce vč. pomocných, jakož i další činnosti, služby, dodávky a výkony, kterých je zapotřebí ke splnění závazku založeného touto smlouvou, jakož i zisk zhotovitele.

3.3. Případná změna ceny díla může nastat jestliže:

- objednatel bude písemně požadovat provedení prací, které nebyly součástí sjednaného předmětu smlouvy
- objednatel bude písemně požadovat vypustit některé práce předmětu díla
- při realizaci se zjistí skutečnosti, které nebyly v době podpisu smlouvy známy, a zhotovitel je nezavinil a ani nemohl předvídat a mají vliv na cenu díla
- při realizaci se zjistí skutečnosti odlišné od dokumentace předané objednatelům (např. neodpovídající geologické údaje, apod.)

V případě změn u prací, které jsou obsaženy v položkovém rozpočtu, bude změna ceny stanovena na základě jednotkové ceny dané práce v položkovém rozpočtu. V případě prací, které nejsou v položkovém rozpočtu uvedeny, bude cena stanovena na základě platné cenové soustavy ÚRS nebo RTS v souladu s cenou v místě a čase obvyklou.

Bude-li objednatel požádán o dodatečnou změnu či doplnění rozsahu prací oproti předaným podkladům, bude smlouva po odsouhlasení oběma smluvními stranami doplněna písemným dodatkem smlouvy se zpřesněním smluvního předmětu a času plnění a oceněním dodatečně sjednaných prací.

3.4. Smluvní strany se dohodly, že úhrada ceny díla bude provedena na základě daňových dokladů – faktur a konečné faktury. Přílohou všech faktur bude objednatelem odsouhlasený soupis provedených prací s tím, že bude fakturováno za skutečně provedené práce v cenách vyplývajících z položkového rozpočtu. **Fakturace bude probíhat měsíčně.** Konečná faktura bude uhrazena zhotoviteli po protokolárním předání celého díla a odstranění případných vad a nedodělků díla. Splatnost daňových dokladů se sjednává na třicetidenní lhůta počítanou ode dne doručení daňového dokladu.

3.5. Smluvní strany si ujednaly, že za den úhrady ceny díla dle daňového dokladu se považuje den, kdy je částka odepsána z účtu objednatele.

3.6. Daňový doklad bude obsahovat veškeré zákonné náležitosti stanovené platnými právními předpisy. Bude-li daňový doklad vykazovat vady, je objednatel oprávněn vrátit jej zpět zhotoviteli ve lhůtě jeho splatnosti, s uvedením důvodů jeho vrácení.

Článek IV.

Práva a povinnosti smluvních stran

4.1. K projednání podstatných skutečností plnění této smlouvy, celkového postupu stavby a postupu stavebních prací, dále také k projednání pro splnění zakázky potřebné spolupráce mezi zhotovitelem a objednatelem, se uskuteční pravidelné kontrolní dny. Kontrolní dny se uskuteční v termínech dohodnutých mezi objednatelem a zhotovitelem.

Zhotovitel postupuje při provádění díla samostatně při respektování obsahu této smlouvy a:

- stavebního zákona a jeho prováděcích vyhlášek, ustanovení o bezpečnosti práce a zařízení při provádění stavebních prací
- požadavků stanovených právními předpisy v oblasti ochrany životního prostředí apod.
- předpisů požárních a předpisů hygienických

4.2. Staveniště ve stavu způsobilém k zahájení realizace předmětu díla bude předáno protokolárně zhotoviteli.

4.3. Zhotovitel je povinen provést dílo na svůj náklad a na své nebezpečí ve sjednané době a v dohodnuté kvalitě. Veškeré materiály a výrobky použité pro zhotovení díla musí odpovídat nejvyšší jakostní třídě a být v souladu se všemi platnými normami a předpisy.

4.4. Objednatel nebo jím pověřený zástupce je oprávněn kontrolovat provádění díla. Zjistí-li objednatel, že zhotovitel provádí dílo v rozporu se svými povinnostmi, je objednatel oprávněn dožadovat se toho, aby zhotovitel odstranil vady vzniklé vadným prováděním díla a dílo prováděl řádným způsobem. Jestliže zhotovitel díla tak neučiní ani v přiměřené lhůtě mu k tomu poskytnuté a postup zhotovitele by vedl nepochybně k porušení smlouvy, je objednatel oprávněn od smlouvy odstoupit.

4.5. Zhotovitel je povinen vyzvat objednatele nebo jím pověřeného zástupce minimálně dva pracovní dny předem zápisem do stavebního deníku ke kontrole a k prověření prací, které v dalším postupu budou zakryty nebo se stanou nepřístupnými. Neučiní-li tak, je povinen

na žádost objednatele odkrýt práce, které byly zakryty nebo které se staly nepřístupnými na svůj náklad.

4.6. Pokud se objednatel nebo jím pověřený zástupce ke kontrole přes včasné písemné vyzvání nedostaví, je zhotovitel oprávněn předmětné práce zakrýt. Bude-li v tomto případě objednatel dodatečně požadovat jejich odkrýtí, je zhotovitel povinen toto odkrýtí provést na náklady objednatele.

4.7. Zhotovitel zajistí na své náklady a odpovědnost vybudování veškerého zařízení staveniště, které bude nezbytné pro provedení díla a jeho provoz. Zhotovitel se zavazuje, že řádně označí staveniště v souladu s obecně platnými právními předpisy. Zhotovitel zabezpečí místo stavby – staveniště od okolních ploch, které nebudou dotčeny stavební činností zhotovitele.

4.8. Zhotovitel je povinen zajistit v rámci zařízení staveniště podmínky pro výkon funkce autorského dozoru projektanta a technického dozoru stavebníka, případně činnost koordinátora bezpečnosti a ochrany zdraví při práci na staveništi a to v přiměřeném rozsahu.

4.9. Zhotovitel je povinen udržovat na převzatém staveništi a příjezdových komunikacích pořádek a čistotu a je povinen odstraňovat odpady a nečistoty vzniklé jeho provozem nebo činností. V případě jakéhokoliv narušení či poškození okolních ploch zhotovitelem, uvede zhotovitel poškozené plochy nejpozději k termínu předání hotového díla do původního stavu. Původní stav před zahájením prací zhotovitel prokazatelně zdokumentuje.

4.10. Zhotovitel si zajistí na své náklady případná odběrná místa energií, vody a ostatních služeb nutných k provedení díla včetně měření odběrů. Napojovací body si dohodne s poskytovatelem médií.

4.11. Zhotovitel v plné míře zodpovídá za bezpečnost a ochranu zdraví všech osob v prostoru staveniště, které se zde nacházejí oprávněně (tyto osoby mají povinnost se hlásit u stavbyvedoucího zhotovitele) a zabezpečí jejich vybavení ochrannými pracovními pomůckami. Zhotovitel je povinen zajistit bezpečnost práce a provozu podle platných právních předpisů a norem bezpečnostních, hygienických, požárních a ekologických. Prostory staveniště budou využívány výlučně pro účely související s prováděním díla.

4.12. Veškeré odborné práce musí vykonávat pracovníci zhotovitele nebo jeho poddodavatelů, mající příslušnou kvalifikaci. Doklad o kvalifikaci pracovníků je zhotovitel na požádání objednatele povinen předložit.

4.13. Zhotovitel je povinen umožnit výkon technického dozoru stavebníka a autorského dozoru projektanta, případně výkon činnosti koordinátora bezpečnosti a ochrany zdraví při práci na staveništi pokud to stanoví jiný právní předpis.

4.14. Technický dozor stavby nesmí provádět dodavatel ani osoba s ním propojená.

4.15. Technický dozor objednatele není oprávněn zasahovat do činnosti zhotovitele, je však oprávněn dát pracovníkům zhotovitele příkaz přerušit práce, pokud odpovědný zástupce zhotovitele není dosažitelný a je-li ohrožena bezpečnost prováděné stavby, život nebo zdraví pracujících na stavbě nebo zhotovitel provádí dílo vadně či v rozporu s požadavky a potřebami objednatele.

4.16. Zhotovitel je povinen provést dílo v kvalitě odpovídající platným právním předpisům a normám.

4.17. Zhotovitel bude respektovat předpisy týkající se, zejména zákona č. 309/2006 Sb., kterým se upravují další požadavky bezpečnosti a ochrany zdraví při práci v pracovněprávních vztazích a o zajištění bezpečnosti a ochrany zdraví při činnosti nebo poskytování služeb mimo pracovněprávní vztahy (zákon o zajištění dalších podmínek bezpečnosti a ochrany zdraví při práci), a nařízení vlády č.591/2006 Sb., o bližších minimálních požadavcích na bezpečnost a ochranu zdraví při práci na staveništích.

4.18. Zhotovitel na sebe přejímá zodpovědnost za škody způsobené na zhotovovaném díle po celou dobu výstavby, tzn. do převzetí předmětu díla objednatel, stejně tak za škody způsobené svou stavební a jinou činností třetí osobě.

4.19. Zhotovitel je povinen být pojištěn proti škodám způsobeným jeho činností včetně možných škod pracovníků zhotovitele. Stejně podmínky je zhotovitel povinen zajistit u svých poddodavatelů. Doklad o pojištění je zhotovitel povinen na požádání objednateli předložit.

4.20. Zhotovitel se v souladu s ustanovením § 2 písm. c) zákona č. 320/2001 Sb., o finanční kontrole ve veřejné správě a o změně některých zákonů, ve znění pozdějších předpisů stává osobou povinnou spolupůsobit při výkonu finanční kontroly prováděné v souvislosti s úhradou zboží nebo služeb z veřejných výdajů nebo veřejné finanční podpory. Týká se i kontrol prováděných Ministerstvem pro místní rozvoj ČR, finančních úřadů, NKÚ, MF, ÚOHS, případně i Policií ČR a dalšími oprávněnými subjekty.

4.21. Zhotovitel odpovídá za to, že předmět díla bude mít v době jeho předání objednateli a po dobu záruční doby vlastnosti stanovené obecně závaznými předpisy a závaznými normami. Po záruční dobu má objednatel právo požadovat a zhotovitel povinnost bezplatně odstranit reklamované vady bez zbytečného odkladu v termínech dohodnutých s objednatel.

4.22. Likvidace veškerého výkopového a demontovaného materiálu, který je majetkem objednatel, může být provedeno pouze s jeho písemným souhlasem. Zhotovitel odpovídá za řádnou likvidaci vzniklých odpadů, nejpozději při přejímacím řízení předá zhotoviteli doklad o zajištění likvidace odpadu ze stavby v souladu se zákonem č.185/2001 Sb. o odpadech.

Článek V. Stavební deník

5.1. O podstatných záležitostech v průběhu provádění díla vede zhotovitel stavební deník dle § 157 odst. 4 zákona č. 183/2006 Sb., o územním plánování a stavebním řádu (stavební zákon), ve znění pozdějších předpisů a § 6 vyhl. č. 499/2006 Sb., o dokumentaci staveb. Stavební deník musí být přístupný osobám pověřeným objednatel kontrolou prováděných prací, osobám pověřeným k provádění autorského dozoru, dalším osobám oprávněným k nahlížení nebo zápisu do deníku ze smlouvy a to po celou dobu provádění díla.

5.2. Kromě zápisů podle odst. 5.1. tohoto článku se do stavebního deníku zapisují také zápisy z předání staveniště, zápisy o zahájení prací, zápisy o zdržení prací, zápisy o případných technických změnách řešení, záměnách materiálů, zápisy o kontrolách apod. Stavební deník musí být v pracovní době přístupný pro oprávněného zástupce objednatel na stavbě.

5.3. Do stavebního deníku se zapisují veškeré rozhodné události pro plnění smlouvy, údaje o časovém postupu prací a jejich jakosti, přejímky zakrytých částí a údaje pro posouzení prací orgány státní správy.

5.4. Objednatel je oprávněn vyjadřovat se k jednotlivým zápisům ve stavebním deníku, příp. zapisuje své požadavky na zhotovitele. Smluvní strany se k jednotlivým zápisům ve stavebním deníku vyjadřují ve lhůtě do 3 pracovních dnů od provedení zápisů druhou stranou. Nevyjádřili se v této lhůtě má se za to, že s obsahem zápisu souhlasí.

5.5. Zápisy ve stavebním deníku však nejsou způsobilé způsobit změny této smlouvy, mohou však být podkladem pro sjednání jejího písemného dodatku.

5.6. Je zakázáno zápisy ve stavebním deníku přepisovat, škrtnat nebo vytrhávat z něj jednotlivé stránky. Vedení deníku končí dnem odstranění poslední vady oznámené (reklamované) v zápise o předání a převzetí stavby.

Článek VI. Předání a převzetí díla

6.1. Zhotovitel je povinen písemně vyzvat objednatele k převzetí díla dle této Smlouvy alespoň tři dny před navrhovaným dnem, tj. před dnem kdy bude dílo připraveno k předání, tj. kdy bude dílo dokončeno řádně bez vad a nedodělků a plně funkční.

6.2. Dílo je považováno za dokončené po ukončení všech prací podle smlouvy, pokud jsou ukončeny řádně bez vad a nedodělků a zhotovitel předal objednateli všechny požadované doklady, listiny, certifikáty, a prostory tvořící staveniště jsou vyklizeny a vyčištěny a uvedeny do původního stavu.

6.3. Objednatel je povinen převzít dílo v místě jeho provádění i v případě, že má ojedinělé drobné vady, které samy o sobě ani ve spojení s jinými nebrání užívání stavby funkčně nebo esteticky, ani její užívání podstatným způsobem neomezují.

6.4. O předání a převzetí díla bude smluvními stranami sepsán protokol, podepsaný oprávněnými zástupci obou smluvních stran. V předávacím protokolu bude stvrzeno, že zhotovitel předal dílo, které je plně funkční a způsobilé sloužit svému účelu. Pro případ, že dílo vykazuje vady či nedodělky, tyto budou popsány v předávacím protokolu s termínem jejich odstranění, který nesmí být delší než deset dnů. Po jejich odstranění se protokolární předání díla bude opakovat.

6.5. Objednatel přizve k předání a převzetí díla osoby vykonávající funkci technického dozoru stavebníka, případně také autorského dozoru projektanta.

Článek VI. Vlastnické právo, nebezpečí škody, odstoupení od smlouvy

7.1. Vlastníkem zhotovovaného díla je od počátku objednatel. Nebezpečí ztráty, zničení, poškození nebo snížení hodnoty díla však nese zhotovitel a to až do doby převzetí díla objednatel. V případě, že dojde ke škodě na předmětu díla nebo bude předmět díla (jeho část) zcela zničen, je zhotovitel povinen vlastním nákladem dílo provést a ukončit v souladu se smlouvou.

7.2. Objednatel je oprávněn odstoupit od této smlouvy v případě že:

- zhotovitel provádí dílo v prokazatelně nízké kvalitě;
- zhotovitel používá při zhotovování díla materiály prokazatelně nízké kvality;
- zhotovitel je v podstatném prodlení se zhotovením díla, přičemž za podstatné prodlení se považuje doba delší než 30 kalendářních dnů

při splnění podmínky, kdy objednatel vyzval zhotovitele k odstranění závadného stavu a poskytl mu přiměřenou lhůtu k nápravě.

7.3. Zhotovitel může odstoupit od smlouvy, pokud je objednatel v prodlení s placením oprávněně vyúčtované ceny díla podle této smlouvy po dobu delší než 30 dnů po splatnosti daňového dokladu, avšak teprve poté, kdy na toto prodlení objednatele předem písemně upozornil a poskytl mu odpovídající lhůtu k nápravě.

7.4. Odstoupení musí být oznámeno písemně a je účinné dnem jeho doručení. V pochybnostech se má za to, že doručeno je třetí den po jeho prokazatelném odeslání druhé smluvní straně na adresu uvedenou v záhlaví této smlouvy.

7.5. Odstoupením od smlouvy zanikají všechna práva a povinnosti smluvních stran ze smlouvy s výjimkou nároku na náhradu škody vzniklé porušením smlouvy a nároku na sjednané smluvní pokuty.

Článek VIII. Záruka za dílo

8.1. Zhotovitel poskytuje podle této Smlouvy objednateli záruku za jakost díla ve smyslu § 1919 občanského zákoníku díla včetně všech dodaných technologií v délce 60 měsíců ode dne řádného převzetí funkčního díla způsobilého sloužit svému účelu objednatelem. Po dobu záruční doby zhotovitel garantuje, že dílo bude plně funkční a bude mít předepsané vlastnosti.

8.2. Záruční doba neběží po dobu, po kterou objednatel nemůže předmět díla užívat pro vady, za které zhotovitel prokazatelně odpovídá.

8.3. Zjištěné vady se zavazuje zhotovitel odstranit bezodkladně, vlastním nákladem nejdéle do pěti dnů ode dne uplatnění reklamace tak, aby dílo udržel v provozuschopném stavu. Pokud zhotovitel bude v prodlení s odstraněním vytýkaných vad či nedodělků, zavazuje se zaplatit objednateli smluvní pokutu ve výši 3.000,- Kč za každý den prodlení s odstraněním vady. V případě prodlení zhotovitele s odstraněním vad o dobu delší dvaceti dnů, je objednatel oprávněn zajistit jejich odstranění třetí osobou na náklady zhotovitele.

8.4. Oznámení vad musí být zasláno zhotoviteli písemně, doporučeným dopisem, oznámením do datové schránky, telefonicky s následným písemným potvrzením nebo e-mailem bez zbytečného odkladu po jejich zjištění. V oznámení vad musí být vada popsána. Pro určení dne oznámení vad zhotoviteli platí datum odeslání dopisu, oznámení či e-mailové zprávy.

O odstranění vady bude sepsán protokol, který podepíší obě smluvní strany. Protokol vystaví zhotovitel a musí v něm být uvedeno:

- a) jméno zástupců smluvních stran
- b) číslo smlouvy o dílo
- c) datum uplatnění a číslo jednacích reklamace
- d) popis a rozsah vady a způsob jejího odstranění
- e) datum zahájení a odstranění vady
- f) celková doba trvání vady pod zjištění do odstranění
- g) vyjádření, zda vada bránila řádnému užívání díla.

8.5. Záruční doba, neběží ode dne reklamace vady do dne jejího odstranění a předání objednateli, běh záruční doby pokračuje dnem následujícím po předání a převzetí odstraněné reklamované vady.

8.6. Zhotovitel se zavazuje odstranit reklamovanou vadu i v případě, že jím nebude uznána za oprávněnou s tím, že prokáže-li reklamaci za neoprávněnou a toto doloží příslušnými dokumenty, uhradí objednatel zhotoviteli náklady spojené s odstraněním reklamované a neuznané vady.

8.7. Reklamaci lze uplatnit nejpozději do posledního dne záruční lhůty, přičemž i reklamace odeslaná objednatelem v poslední den záruční lhůty se považuje za včas uplatněnou.

Článek IX. Sankce

9.1. Smluvní strany se dohodly, že zhotovitel je povinen zaplatit objednateli za prodlení s:

b) předáním bezvadného, dokončeného a funkčního díla ve sjednaném termínu, dle článku II. odst. 2.1. smlouvy smluvní pokutu ve výši 0,1% z celkové ceny díla za každý i započatý den prodlení až do splnění závazku. Smluvní pokuta je splatná do patnácti dnů po doručení jejího vyúčtování zhotoviteli. Objednatel je oprávněn započíst vyúčtovanou smluvní pokutu zhotoviteli proti vyúčtované ceně díla či jednotlivé etapy, přičemž zhotovitel s tímto jednostranným započtením souhlasí.

9.2. Smluvní strany se dohodly, pro případ prodlení objednatele se zaplacením oprávněně vyúčtované ceny díla zhotoviteli na povinnosti objednatele zaplatit zhotoviteli smluvní úrok z prodlení ve výši 0,1% z dlužné částky za každý i započatý den prodlení se zaplacením fakturované ceny díla. Smluvní úrok je splatný do patnácti dnů ode dne doručení jeho vyúčtování objednateli.

Článek X. Vyšší moc

10.1. Smluvní strany se osvobozují od odpovědnosti za částečné nebo úplné nesplnění smluvních závazků ve smluveném termínu, jestliže se tak stalo v důsledku vyšší moci. Za vyšší moc se pokládají okolnosti, které vznikly po uzavření smlouvy v důsledku stranami nepředvídatelných událostí mimořádné povahy (přírodní katastrofy, stávková apod.).

10.2. V každém případě je však strana postižená vyšší mocí povinna neprodleně druhou stranu informovat a provést neodkladně všechna opatření k zabránění vzniku škod.

10.3. V případě vyšší moci se prodlužuje lhůta ke splnění smluvních povinností o dobu, během které budou následky vyšší moci trvat včetně doby prokazatelně nutné k jejich odstranění. O ukončení vyšší moci a odstranění následků musí postižená strana druhou stranu písemně informovat.

10.4. Přerušení prací pro působení vyšší moci se zaznamenávají do stavebního deníku.

Článek XI. Závěrečná ustanovení

11.1. Vztahy smluvních stran neupravené touto smlouvou se řídí obecně závaznými právními předpisy, především zák. č. 89/2012 Sb., občanský zákoník, v platném znění.

11.2. Obsah této smlouvy lze měnit pouze formou písemného dodatku k této smlouvě podepsaného oprávněnými zástupci smluvních stran.

11.3. Veškeré přílohy k této smlouvě tvoří její nedílnou součást.

11.4. Tato smlouva nabývá platnosti a účinnosti dnem jejího podpisu oběma smluvními stranami.

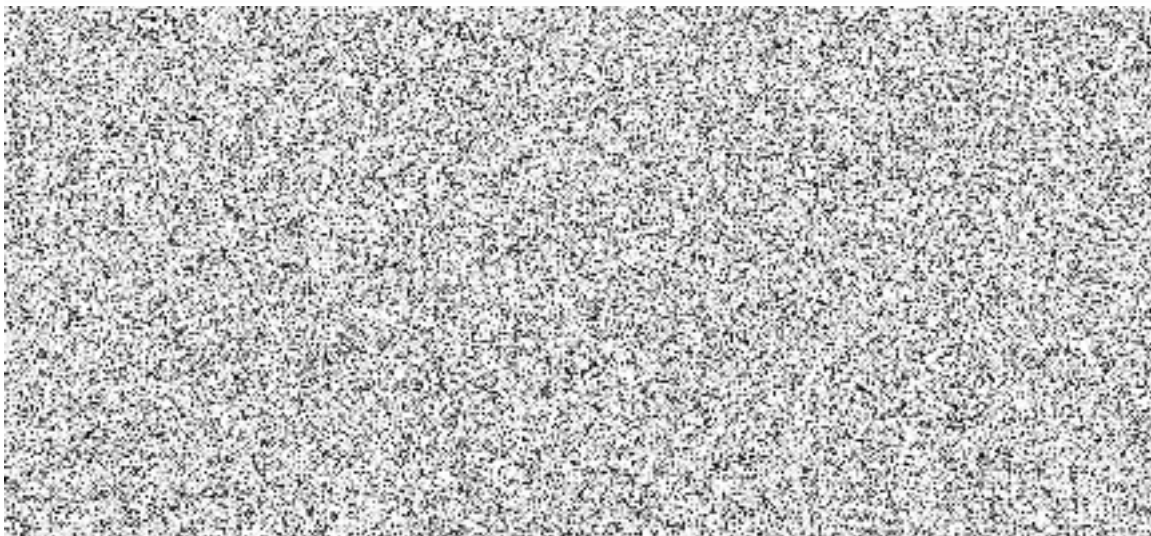
11.5. Tato smlouva je vyhotovena ve čtyřech stejnopisech, kdy objednatel obdrží tři vyhotovení a zhotovitel jedno vyhotovení.

11.6. Smluvní strany tuto smlouvu přečetly, s jejím obsahem souhlasí, prohlašují, že smlouva je uzavírána svobodně a vážně, nikoliv v tísni nebo za nápadně jednostranně nevýhodných podmínek a na důkaz souhlasu s obsahem smlouvy připojují zástupci obou smluvních stran své vlastnoruční podpisy.

Přílohy:

Oceněný výkaz výměr z cenové nabídky

Seznam poddodavatelů



Kbelská 879/23, 198 00 Praha 9
tel.: 281 868 990 , 605 005 550
IČ: 24664197 DIČ: CZ24664197

REKAPITULACE STAVBY

Kód: 201912

Stavba: Týnec - nábřeží

KSO:

Místo: Týnec nad Sázovou

CC-CZ:

Datum: 14. 2. 2019

Zadavatel:

IČ:

DIČ:

Uchazeč:

Bratři Gallové & spol. s.r.o.

IČ: 24664197

DIČ: CZ24664197

Projektant:

Ing. Jan Vaněček

IČ:

DIČ:

Poznámka:

Soupis prací je sestaven s využitím Cenové soustavy URS. Položky, které pochází z této cenové soustavy, jsou ve sloupci 'Cenová soustava' označeny popisem 'CS ÚRS' a úrovní příslušného kalendářního pololetí. Veškeré další informace vymezující popis a podmínky použití těchto položek z Cenové soustavy, které nejsou uvedeny přímo v soupisu prací, jsou neomezeně dále k dispozici na www.cs-urs.cz, sekce Cenové a technické podmínky.

Cena bez DPH

1 439 578,22

	Sazba daně	Základ daně	Výše daně
DPH základní	21,00%	1 439 578,22	302 311,43
DPH snížená	15,00%	0,00	0,00

Cena s DPH

v

CZK

1 741 889,65

REKAPITULACE OBJEKTŮ STAVBY A SOUPISŮ PRACÍ

Kód: 201912

Stavba: Týnec - nábřeží

Místo: Týnec nad Sázovou

Datum: 14. 2. 2019

Zadavatel:

Projektant:

Ing. Jan Vaněček

Uchazeč: Bratři Gallové & spol. s.r.o.

Kód	Objekt, Soupis prací	Cena bez DPH [CZK]	Cena s DPH [CZK]	Typ
Náklady stavby celkem		1 439 578,22	1 741 889,65	
D.1.1	Architektonicko-stavební řešení	1 325 078,22	1 603 344,65	STA
VON	Vedlejší a ostatní rozpočtové náklady	114 500,00	138 545,00	VON

KRYCÍ LIST SOUPISU

Stavba:

Týnec - nábřeží

Objekt:

D.1.1 - Architektonicko-stavební řešení

KSO:

Místo: Týnec nad Sázovou

Zadavatel:

Uchazeč:

Bratři Gallové & spol. s.r.o.

Projektant:

Ing. Jan Vaněček

Poznámka:

CC-CZ:

Datum: 14. 2. 2019

IČ:

DIČ:

IČ: 24664197

DIČ: CZ24664197

IČ:

DIČ:

Cena bez DPH

1 325 078,22

	Základ daně	Sazba daně	Výše daně
DPH základní	1 325 078,22	21,00%	278 266,43
DPH snížená	0,00	15,00%	0,00

Cena s DPH

v CZK

1 603 344,65

REKAPITULACE ČLENĚNÍ SOUPISU PRACÍ

Stavba:

Týnec - nábreží

Objekt:

D.1.1 - Architektonicko-stavební řešení

Místo:

Týnec nad Sázovou

Datum: 14. 2. 2019

Zadavatel:

Uchazeč:

Bratři Gallové & spol. s.r.o.

Projektant: Ing. Jan Vaněček

Kód dílu - Popis

Cena celkem [CZK]

Náklady soupisu celkem

1 325 078,22

HSV - Práce a dodávky HSV	991 265,66
1 - Zemní práce	261 241,50
2 - Zakládání	62 775,45
3 - Svislé a kompletní konstrukce	717,50
5 - Komunikace pozemní	350 561,38
9 - Ostatní konstrukce a práce, bourání	270 034,44
91 - Doplnující konstrukce a práce pozemních komunikací, letišť a ploch	44 601,40
93 - Různé dokončovací konstrukce a práce inženýrských staveb	202 200,00
94 - Lešení a stavební výtahy	4 500,00
95 - Různé dokončovací konstrukce a práce pozemních staveb	9 450,00
96 - Bourání konstrukcí	5 500,00
99 - Přesun hmot a manipulace se sutí	3 783,04
997 - Přesun sutě	3 783,04
998 - Přesun hmot	45 935,39
PSV - Práce a dodávky PSV	333 812,56
711 - Izolace proti vodě, vlhkosti a plynům	5 186,17
712 - Povlakové krytiny	4 558,69
762 - Konstrukce tesařské	263 957,54
764 - Konstrukce klempířské	17 002,00
767 - Konstrukce zámečnické	26 726,70
783 - Dokončovací práce - nátěry	16 381,46

SOUPIS PRACÍ

Stavba:

Týnec - nábreží

Objekt:

D.1.1 - Architektonicko-stavební řešení

Místo:

Týnec nad Sázovou

Datum: 14. 2. 2019

Zadavatel:

Projektant: Ing. Jan Vaněček

Uchazeč:

Bratři Gallové & spol. s.r.o.

PČ	Ty p	Kód	Popis	MJ	Množství	J.cena [CZK]	Cena celkem [CZK]	Cenová soustava
----	---------	-----	-------	----	----------	-----------------	-------------------	--------------------

Náklady soupisu celkem

1 325 078,22

D	HSV		Práce a dodávky HSV				991 265,66	
D	1		Zemní práce				261 241,50	
1	K	111201101	Odstranění křovin a stromů průměru kmene do 100 mm l s kořeny z celkové plochy do 1000 m2	m2	100,000	45,00	4 500,00	CS ÚRS 2018 01
	PP		Odstranění křovin a stromů s odstraněním kořenů průměru kmene do 100 mm do sklonu terénu 1 : 5, při celkové ploše do 1 000 m2					
	PSC		<i>Poznámka k souboru cen:</i> 1. Cenu - 1104 lze použít jestliže se odstraní stromů a křovin neprovádí na holo. 2. Cena - 1101 je určena l pro: a) odstraňování křovin a stromů o průměru kmene do 100 mm z ploch, jejichž celková výměra je větší než 1 000 m2 při sklonu terénu strmějším než 1 : 5; b) LTM při jakémkoliv celkové ploše jednotlivě přes 30 m2. 3. V ceně jsou započteny l náklady na případné nutné odklizení křovin a stromů na hromady na vzdálenost do 50 m nebo naložení na dopravní prostředek. 4. Průměr kmenů stromů (křovin) se měří 0,15 m nad přílehlým terénem. 5. Množství jednotek se určí samostatně za každý objekt v m2 plochy rovné součtu půdorysných ploch omezených obalovými křivkami korun jednotlivých stromů a křovin, popř. skupin stromů a křovin, jejichž koruny se půdorysně překrývají. Jestliže by byl zmíněný součet ploch větší než půdorysná plocha staveniště, počítá se pouze s plochou staveniště.					
	VV		100 vyklizení ploch - plocha předběžně		100,000			
2	K	113202111	Vytrhání obrub krajníků obrubníků stojatých	m	18,200	65,00	1 183,00	CS ÚRS 2018 01
	PP		Vytrhání obrub s vybouráním lože, s přemístěním hmot na skládku na vzdálenost do 3 m nebo s naložením na dopravní prostředek z krajníků nebo obrubníků stojatých					
	PSC		<i>Poznámka k souboru cen:</i> 1. Ceny jsou určeny: a) pro vytrhání obrub, obrubníků nebo krajníků jakéhokoliv druhu a velikosti uložených v jakémkoliv loži popř. l s opěrami a vyspárovaných jakýmkoliv materiálem, b) pro obruby z dlažebních kostek uložených v jedné řadě. 2. V cenách nejsou započteny náklady na popř. nutné očištění: a) vytrhaných obrubníků nebo krajníků, které se oceňuje cenami souboru cen 979 0 - . . . Očištění vybouraných obrubníků, krajníků, desek nebo dílců částí C 01 tohoto ceníku, b) vytrhaných dlažebních kostek, které se oceňují cenami souboru cen 979 07-11 Očištění vybouraných dlažebních kostek částí C 01 tohoto ceníku. 3. Vytrhání obrub ze dvou řad kostek se oceňuje jako dvojnásobné množství vytrhání obrub z jedné řady kostek. 4. Přemístění vybouraných obrub, krajníků nebo dlažebních kostek včetně materiálu z lože a spár na vzdálenost přes 3 m se oceňuje cenami souborů cen 997 22-1 Vodorovná doprava sutl a vybouraných hmot.					
	VV		odstranění poničených obrub předběžně 20%					
	VV		91*0,2			18,200		
	VV		Součet			18,200		
3	K	122201101	Odkopávky a prokopávky nezapažené v hornině tř. 3 objem do 100 m3	m3	6,390	350,00	2 236,50	CS ÚRS 2018 01
	PP		Odkopávky a prokopávky nezapažené s přehozením výkopku na vzdálenost do 3 m nebo s naložením na dopravní prostředek v hornině tř. 3 do 100 m3					
	PSC		<i>Poznámka k souboru cen:</i> 1. Odkopávky a prokopávky v raubených prostorech se oceňují podle čl. 3116 Všeobecných podmínek tohoto katalogu. 2. Odkopávky a prokopávky ve stržích při lesnicko-technických melioracích (LTM) se oceňují cenami do 100 m3 pro jakýkoliv skutečný objem výkopu; ostatní odkopávky a prokopávky při LTM se oceňují při jakémkoliv objemu výkopu přes 100 m3 cenami přes 100 do 1 000 m3. 3. Ceny lze použít l pro výkopávky odpadových jam. 4. Ceny lze použít l pro sejmuti podorniči. Přitom se přihlíží k ustanovení čl. 3112 Všeobecných podmínek tohoto katalogu.					
	VV		odkop altán					
	VV		6*1,065			6,390		
	VV	odkop_stroj	Součet			6,390		
4	K	122201109	Příplatek za lepvost u odkopávek v hornině tř. 1 až 3	m3	6,390	50,00	319,50	CS ÚRS 2018 01
	PP		Odkopávky a prokopávky nezapažené s přehozením výkopku na vzdálenost do 3 m nebo s naložením na dopravní prostředek v hornině tř. 3 Příplatek k cenám za lepvost horniny tř. 3					
	PSC		<i>Poznámka k souboru cen:</i> 1. Odkopávky a prokopávky v raubených prostorech se oceňují podle čl. 3116 Všeobecných podmínek tohoto katalogu. 2. Odkopávky a prokopávky ve stržích při lesnicko-technických melioracích (LTM) se oceňují cenami do 100 m3 pro jakýkoliv skutečný objem výkopu; ostatní odkopávky a prokopávky při LTM se oceňují při jakémkoliv objemu výkopu přes 100 m3 cenami přes 100 do 1 000 m3. 3. Ceny lze použít l pro výkopávky odpadových jam. 4. Ceny lze použít l pro sejmuti podorniči. Přitom se přihlíží k ustanovení čl. 3112 Všeobecných podmínek tohoto katalogu.					
	VV		odkop_stroj			6,390		
5	K	131201101	Hloubení jam nezapažených v hornině tř. 3 objemu do 100 m3	m3	73,716	350,00	25 800,60	CS ÚRS 2018 01
	PP		Hloubení nezapažených jam a zářezů s urovnáním dna do předepsaného profilu a spádu v hornině tř. 3 do 100 m3					

PČ	Ty p	Kód	Popis	MJ	Množství	J.cena [CZK]	Cena celkem [CZK]	Cenová soustava
			<p>Poznámka k souboru cen:</p> <p>1. Hloubení jam ve stržích a jam pro základy pro příčná a podélná zpevnění dna a břehů pod obrysem výkopu pro koryta vodotečí při lesnicko-technických melioracích (LTM) zejména výkopky pro konstrukce těles, stupňů, boků, předprahů, prahů, podháněk, výhonů a pro základy zdí, dlažeb, rovinanin, plůtků a hatí se oceňují cenami příslušnými pro objem výkopů do 100 m³, i když skutečný objem výkopu je větší.</p> <p>2. Ceny lze použít i pro hloubení nezapažených jam a zářezů pro podzemní vedení, jsou-li tyto práce prováděny z povrchu území.</p> <p>3. Předepíše-li projekt hloubit jámy popsané v pozn. č. 1 v hornině 5 až 7 bez použití trhavin, oceňuje se toto hloubení</p> <p>a) v suchu nebo v mokru cenami 138 40-1101, 138 50-1101 a 138 60-1101 Dolamování zapažených nebo nezapažených hloubených výkopávek;</p> <p>b) v tekoucí vodě při jakémkoliv její rychlosti individuálně.</p> <p>4. Hloubení nezapažených jam hloubky přes 16 m se oceňuje individuálně.</p> <p>5. V cenách jsou započteny i náklady na případné nutné přemístění výkopku ve výkopišti a na přehození výkopku na přílehlém terénu na vzdálenost do 3 m od okraje jámy nebo naložení na dopravní prostředek.</p> <p>6. Náklady na svislé přemístění výkopku nad 1 m hloubky se určí dle ustanovení článku č. 3161 všeobecných podmínek katalogu.</p>					
	VV		50% zemních prací bude provedeno pomocí malé mechanizace			73,716		
	VV		(mlat+kámen)*0,25/2			73,716		
	VV	výkop_cesty_stroj	Součet			73,716		
6	K	131201109	Příplatek za lepvost u hloubení jam nezapažených v hornině tř. 3	m3		73,716	50,00	3 685,80 CS ÚRS 2018 01
	PP		Hloubení nezapažených jam a zářezů s urovnáním dna do předepsaného profilu a spádu Příplatek k cenám za lepvost horniny tř. 3					
			<p>Poznámka k souboru cen:</p> <p>1. Hloubení jam ve stržích a jam pro základy pro příčná a podélná zpevnění dna a břehů pod obrysem výkopu pro koryta vodotečí při lesnicko-technických melioracích (LTM) zejména výkopky pro konstrukce těles, stupňů, boků, předprahů, prahů, podháněk, výhonů a pro základy zdí, dlažeb, rovinanin, plůtků a hatí se oceňují cenami příslušnými pro objem výkopů do 100 m³, i když skutečný objem výkopu je větší.</p> <p>2. Ceny lze použít i pro hloubení nezapažených jam a zářezů pro podzemní vedení, jsou-li tyto práce prováděny z povrchu území.</p> <p>3. Předepíše-li projekt hloubit jámy popsané v pozn. č. 1 v hornině 5 až 7 bez použití trhavin, oceňuje se toto hloubení</p> <p>a) v suchu nebo v mokru cenami 138 40-1101, 138 50-1101 a 138 60-1101 Dolamování zapažených nebo nezapažených hloubených výkopávek;</p> <p>b) v tekoucí vodě při jakémkoliv její rychlosti individuálně.</p> <p>4. Hloubení nezapažených jam hloubky přes 16 m se oceňuje individuálně.</p> <p>5. V cenách jsou započteny i náklady na případné nutné přemístění výkopku ve výkopišti a na přehození výkopku na přílehlém terénu na vzdálenost do 3 m od okraje jámy nebo naložení na dopravní prostředek.</p> <p>6. Náklady na svislé přemístění výkopku nad 1 m hloubky se určí dle ustanovení článku č. 3161 všeobecných podmínek katalogu.</p>					
	VV		výkop_cesty_stroj			73,716		
7	K	131203101	Hloubení jam ručním nebo pneum nářadím v soudržných horninách tř. 3	m3		73,716	450,00	33 172,20 CS ÚRS 2018 01
	PP		Hloubení zapažených i nezapažených jam ručním nebo pneumatickým nářadím s urovnáním dna do předepsaného profilu a spádu v horninách tř. 3 soudržných					
			<p>Poznámka k souboru cen:</p> <p>1. V cenách jsou započteny i náklady na přehození výkopku na přílehlém terénu na vzdálenost do 3 m od okraje jámy nebo naložení na dopravní prostředek.</p> <p>2. V cenách 10-3101 až 40-3102 jsou započteny i náklady na svislý přesun horniny po házečkách do 2 metrů.</p>					
	VV		50% zemních prací bude provedeno ručně			73,716		
	VV		(mlat+kámen)*0,25/2			73,716		
	VV	výkop_cesty_ruč	Součet			73,716		
8	K	131203109	Příplatek za lepvost u hloubení jam ručním nebo pneum nářadím v hornině tř. 3	m3		73,716	50,00	3 685,80 CS ÚRS 2018 01
	PP		Hloubení zapažených i nezapažených jam ručním nebo pneumatickým nářadím s urovnáním dna do předepsaného profilu a spádu v horninách tř. 3 Příplatek k cenám za lepvost horniny tř. 3					
			<p>Poznámka k souboru cen:</p> <p>1. V cenách jsou započteny i náklady na přehození výkopku na přílehlém terénu na vzdálenost do 3 m od okraje jámy nebo naložení na dopravní prostředek.</p> <p>2. V cenách 10-3101 až 40-3102 jsou započteny i náklady na svislý přesun horniny po házečkách do 2 metrů.</p>					
	VV		výkop_cesty_ruč			73,716		
9	K	133201101	Hloubení šachet v hornině tř. 3 objemu do 100 m ³	m3		5,600	750,00	4 200,00 CS ÚRS 2018 01
	PP		Hloubení zapažených i nezapažených šachet s případným nutným přemístěním výkopku ve výkopišti v hornině tř. 3 do 100 m ³					
			<p>Poznámka k souboru cen:</p> <p>1. Ceny 10-1101 až 40-1101 jsou určeny jen pro šachty hloubky do 12 m. Šachty větších hloubek se oceňují individuálně.</p> <p>2. V cenách jsou započteny i náklady na:</p> <p>a) svislé přemístění výkopku,</p> <p>b) urovnání dna do předepsaného profilu a spádu,</p> <p>c) přehození výkopku na přílehlém terénu na vzdálenost do 5 m od hrany šachty nebo naložení na dopravní prostředek.</p> <p>3. V cenách nejsou započteny náklady na roubení.</p> <p>4. Pažení šachet bentonitovou suspenzí se oceňuje takto:</p> <p>a) dodání bentonitové suspenze cenou 239 68-1711 Bentonitová suspenze pro pažení ryh pro podzemní stěny - její výroba katalogu 800-2 Zvláštní zakládání objektů; množství v m² se určí jako součin objemu vyhloubeného prostoru (v m³) a koeficientu 1,667,</p> <p>b) doplnění bentonitové suspenze se ocení cenou 239 68-4111 Doplnění bentonitové suspenze katalogu 800-2 Zvláštní zakládání objektů.</p> <p>5. Vodorovné přemístění výkopku ze šachet, pažených bentonitovou suspenzí, se oceňuje cenami souboru cen 162 . 0-31 Vodorovné přemístění výkopku z ryh podzemních stěn, vodorovné přemístění znehodnocené bentonitové suspenze se oceňuje cenami souboru cen 162 . . -4 . Vodorovné přemístění znehodnocené suspenze katalogu 800-2 Zvláštní zakládání objektů.</p>					
	VV		patky altán - výkop bude pravděpodobně větší z důvodů nesoudržných navážek			5,600		
	VV		(0,8+0,6)*0,8*1,0*4*1,25			5,600		

PČ	Ty P	Kód	Popis	MJ	Množství	J.cena [CZK]	Cena celkem [CZK]	Cenová soustava
	VV	šachta_stroj	Součet			5,600		
10	K	133201109	Příplatek za lepvost u hloubení šachet v hornině tř. 3	m3	5,600	50,00	280,00	CS ÚRS 2018 01
	PP		Hloubení zapažených i nezapažených šachet s případným nutným přemístěním výkopku ve výkopisti v hornině tř. 3 Příplatek k cenám za lepvost horniny tř. 3					
	PSC		<p><i>Poznámka k souboru cen:</i></p> <p>1. Ceny 10-1101 až 40-1101 jsou určeny jen pro šachty hloubky do 12 m. Šachty větších hloubek se oceňují individuálně.</p> <p>2. V cenách jsou započteny i náklady na:</p> <p>a) svislé přemístění výkopku,</p> <p>b) urovnání dna do předepsaného profilu a spádu.</p> <p>c) přehození výkopku na přilehlém terénu na vzdálenost do 5 m od hrany šachty nebo naložení na dopravní prostředek.</p> <p>3. V cenách nejsou započteny náklady na roubení.</p> <p>4. Pořízení šachet bentonitovou suspenzí se oceňuje takto:</p> <p>a) dodání bentonitové suspenze cenou 239 68-1711 Bentonitová suspenze pro pažení rýh pro podzemní stěny - je-li výroba katalogu 800-2 Zvláštní zakládání objektů; množství v m2 se určí jako součin objemu vyhloubeného prostoru (v m3) a koeficientu 1,667,</p> <p>b) doplnění bentonitové suspenze se oceňuje cenou 239 68-4111 Doplnění bentonitové suspenze katalogu 800-2 Zvláštní zakládání objektů.</p> <p>5. Vodorovné přemístění výkopku ze šachet, pažených bentonitovou suspenzí, se oceňuje cenami souboru cen 162 . 0-31 Vodorovné přemístění výkopku z rýh podzemních stěn, vodorovné přemístění znehodnocené bentonitové suspenze se oceňuje cenami souboru cen 162 . . -4 . Vodorovné přemístění znehodnocené suspenze katalogu 800-2 Zvláštní zakládání objektů.</p>					
	VV	šachta_stroj				5,600		
11	K	132212101	Hloubení rýh š do 600 mm ručním nebo pneum nářadím v soudržných horninách tř. 3	m3	9,183	750,00	6 887,25	CS ÚRS 2018 01
	PP		Hloubení zapažených i nezapažených rýh šířky do 600 mm ručním nebo pneumatickým nářadím s urovnáním dna do předepsaného profilu a spádu v horninách tř. 3 soudržných					
	PSC		<p><i>Poznámka k souboru cen:</i></p> <p>1. V cenách jsou započteny i náklady na přehození výkopku na přilehlém terénu na vzdálenost do 3 m od podélné osy rýhy nebo naložení výkopku na dopravní prostředek.</p> <p>2. V cenách 12-2101 až 41-2102 jsou započteny i náklady na 1 svislý přesun horniny po házečkách do 2 metrů.</p>					
	VV		základy pro mobiliiř A,B,C,D					
	VV		0,4*0,4*0,62*2*3			0,595		
	VV		0,4*0,4*1,08*4			0,691		
	VV		0,3*0,4*0,62*3			0,223		
	VV		0,5*0,4*1,99*3			1,194		
	VV		základy pod schody					
	VV		0,45*0,8*1,0*10			3,600		
	VV		základy pro přístupové místo pro vodáky					
	VV		0,45*0,8*2,0*2*2			2,880		
	VV	rýha60ruč	Součet			9,183		
12	K	132212109	Příplatek za lepvost u hloubení rýh š do 600 mm ručním nebo pneum nářadím v hornině tř. 3	m3	9,183	50,00	459,15	CS ÚRS 2018 01
	PP		Hloubení zapažených i nezapažených rýh šířky do 600 mm ručním nebo pneumatickým nářadím s urovnáním dna do předepsaného profilu a spádu v horninách tř. 3 Příplatek k cenám za lepvost horniny tř. 3					
	PSC		<p><i>Poznámka k souboru cen:</i></p> <p>1. V cenách jsou započteny i náklady na přehození výkopku na přilehlém terénu na vzdálenost do 3 m od podélné osy rýhy nebo naložení výkopku na dopravní prostředek.</p> <p>2. V cenách 12-2101 až 41-2102 jsou započteny i náklady na 1 svislý přesun horniny po házečkách do 2 metrů.</p>					
	VV		rýha60ruč			9,183		
13	K	133202011	Hloubení šachet ručním nebo pneum nářadím v soudržných horninách tř. 3, plocha výkopu do 4 m2	m3	0,516	1 150,00	593,40	CS ÚRS 2018 01
	PP		Hloubení zapažených i nezapažených šachet plocha výkopu do 20 m2 ručním nebo pneumatickým nářadím s případným nutným přemístěním výkopku ve výkopisti v horninách soudržných tř. 3, plocha výkopu do 4 m2					
	PSC		<p><i>Poznámka k souboru cen:</i></p> <p>1. V cenách jsou započteny i náklady na přehození výkopku na přilehlém terénu na vzdálenost do 5 m od hrany šachty nebo naložení na dopravní prostředek.</p> <p>2. V cenách 10-2011 až 30-3012 jsou započteny i náklady na svislý přesun horniny po házečkách do 2 metrů.</p>					
	VV		základy pro mobiliiř G,F,E					
	VV		0,4*0,41*0,41*3			0,202		
	VV		0,4*0,4*0,4*3			0,192		
	VV		0,45*0,45*0,6			0,122		
	VV	šachta_ruč	Součet			0,516		
14	K	133202019	Příplatek za lepvost u hloubení šachet ručním nebo pneum nářadím v horninách tř. 3	m3	0,516	50,00	25,80	CS ÚRS 2018 01
	PP		Hloubení zapažených i nezapažených šachet plocha výkopu do 20 m2 ručním nebo pneumatickým nářadím s případným nutným přemístěním výkopku ve výkopisti v horninách soudržných tř. 3, plocha výkopu Příplatek k cenám za lepvost horniny tř. 3					
	PSC		<p><i>Poznámka k souboru cen:</i></p> <p>1. V cenách jsou započteny i náklady na přehození výkopku na přilehlém terénu na vzdálenost do 5 m od hrany šachty nebo naložení na dopravní prostředek.</p> <p>2. V cenách 10-2011 až 30-3012 jsou započteny i náklady na svislý přesun horniny po házečkách do 2 metrů.</p>					
	VV		šachta_ruč			0,516		
15	K	162201211	Vodorovné přemístění výkopku z horniny tř. 1 až 4 stavebním kolečkem do 10 m	m3	113,415	50,00	5 670,75	CS ÚRS 2018 01
	PP		Vodorovné přemístění výkopku nebo sypaniny stavebním kolečkem s naložením a vyprázdněním kolečka na hromady nebo do dopravního prostředku na vzdálenost do 10 m z horniny tř. 1 až 4					
	VV		rýha60ruč			9,183		
	VV		šachta_ruč			0,516		
	VV		výkop_cesty_ruč			73,716		
	VV		30'nakupovaný násyp			30,000		
	VV		Součet			113,415		
16	K	162201219	Příplatek k vodorovnému přemístění výkopku z horniny tř. 1 až 4 stavebním kolečkem ZKD 10 m	m3	1 360,980	0,50	680,49	CS ÚRS 2018 01

PČ	Ty p	Kód	Popis	MJ	Množství	J.cena [CZK]	Cena celkem [CZK]	Cenová soustava
	PP		Vodorovné přemístění výkopku nebo sypání stavebním kolečkem s naložením a vyprázdněním kolečka na hromady nebo do dopravního prostředku na vzdálenost do 10 m z horniny Příplatek k ceně za každých dalších 10 m					
	VV		rýha60ruč			9,183		
	VV		šachta_ruč			0,516		
	VV		výkop_cesty_ruč			73,716		
	VV		30' nakupovaný násyp			30,000		
	VV		Součet			113,415		
	VV		113,415*12 Přepočtené koeficientem množství			1 360,980		
17	K	162301101	Vodorovné přemístění do 500 m výkopku/sypání z horniny tř. 1 až 4	m3	73,716	120,00	8 845,92	CS ÚRS 2018 01
	PP		Vodorovné přemístění výkopku nebo sypání po suchu na obvyklém dopravním prostředku, bez naložení výkopku, avšak se složením bez rozhrnutí z horniny tř. 1 až 4 na vzdálenost přes 50 do 500 m					
			<i>Poznámka k souboru cen:</i> 1. Ceny nelze použít, předepisuje-li projekt přemístění výkopku na místo nepřístupné obvyklým dopravním prostředkům; toto přemístění se oceňuje individuálně. 2. V cenách jsou započteny i náhrady za jízdu loženého vozidla v terénu ve výkopisti nebo na násypisti. 3. V cenách nejsou započteny náklady na rozhrnutí výkopku na násypisti; toto rozhrnutí se oceňuje cenami souboru cen 171 . 0 . . Uložení sypání do násypů a 171 20-1201 Uložení sypání na skládky. 4. Je-li na dopravní dráze pro vodorovné přemístění nějaká překážka, pro kterou je nutno překládat výkopek z jednoho obvyklého dopravního prostředku na jiný obvyklý dopravní prostředek, oceňuje se toto lomené vodorovné přemístění výkopku v každém úseku samostatně příslušnou cenou tohoto souboru cen a překládání výkopku cenami souboru cen 167 10-3 . Nakládání neulehého výkopku z hromad s ohledem na ustanovení pozn. číslo 5. 5. Přemísťuje-li se výkopek z dočasných skládek vzdálených do 50 m, neoceňuje se nakládání výkopku, i když se provádí. Toto ustanovení neplatí, vylučuje-li projekt použití dozeru. 6. V cenách vodorovného přemístění sypání nejsou započteny náklady na dodávku materiálu, tyto se oceňují ve specifikaci.					
	PSC							
	VV		výkop_cesty_stroj			73,716		
18	K	162301501	Vodorovné přemístění křovin do 5 km D kmene do 100 mm	m2	100,000	5,00	500,00	CS ÚRS 2018 01
	PP		Vodorovné přemístění smýčených křovin do průměru kmene 100 mm na vzdálenost do 5 000 m					
			<i>Poznámka k souboru cen:</i> 1. Ceny nelze použít pro přemístění křovin do 50 m; toto přemístění je započteno v cenách souboru cen 111 20-11 Odstranění křovin a stromů s odstraněním kořenů této části a 111 20-32 Odstranění křovin a stromů s ponecháním kořenů části A 03 Zemní práce pro objekty oborů 831 až 833. 2. V cenách jsou započteny i náklady na složení křovin z dopravního prostředku do hromad na vykázaném místě.					
	PSC							
19	K	162701105	Vodorovné přemístění do 10000 m výkopku/sypání z horniny tř. 1 až 4	m3	168,001	320,00	53 760,32	CS ÚRS 2018 01
	PP		Vodorovné přemístění výkopku nebo sypání po suchu na obvyklém dopravním prostředku, bez naložení výkopku, avšak se složením bez rozhrnutí z horniny tř. 1 až 4 na vzdálenost přes 9 000 do 10 000 m					
			<i>Poznámka k souboru cen:</i> 1. Ceny nelze použít, předepisuje-li projekt přemístění výkopku na místo nepřístupné obvyklým dopravním prostředkům; toto přemístění se oceňuje individuálně. 2. V cenách jsou započteny i náhrady za jízdu loženého vozidla v terénu ve výkopisti nebo na násypisti. 3. V cenách nejsou započteny náklady na rozhrnutí výkopku na násypisti; toto rozhrnutí se oceňuje cenami souboru cen 171 . 0 . . Uložení sypání do násypů a 171 20-1201 Uložení sypání na skládky. 4. Je-li na dopravní dráze pro vodorovné přemístění nějaká překážka, pro kterou je nutno překládat výkopek z jednoho obvyklého dopravního prostředku na jiný obvyklý dopravní prostředek, oceňuje se toto lomené vodorovné přemístění výkopku v každém úseku samostatně příslušnou cenou tohoto souboru cen a překládání výkopku cenami souboru cen 167 10-3 . Nakládání neulehého výkopku z hromad s ohledem na ustanovení pozn. číslo 5. 5. Přemísťuje-li se výkopek z dočasných skládek vzdálených do 50 m, neoceňuje se nakládání výkopku, i když se provádí. Toto ustanovení neplatí, vylučuje-li projekt použití dozeru. 6. V cenách vodorovného přemístění sypání nejsou započteny náklady na dodávku materiálu, tyto se oceňují ve specifikaci.					
	PSC							
	VV		odkop_stroj			6,390		
	VV		rýha60ruč			9,183		
	VV		šachta_ruč			0,516		
	VV		šachta_stroj			5,600		
	VV		výkop_cesty_ruč			73,716		
	VV		výkop_cesty_stroj			73,716		
	VV		-zásyp			-1,120		
	VV	zemina_skládka	Součet			168,001		
20	K	162701109	Příplatek k vodorovnému přemístění výkopku/sypání z horniny tř. 1 až 4 ZKD 1000 m přes 10000 m	m3	840,005	5,00	4 200,03	CS ÚRS 2018 01
	PP		Vodorovné přemístění výkopku nebo sypání po suchu na obvyklém dopravním prostředku, bez naložení výkopku, avšak se složením bez rozhrnutí z horniny tř. 1 až 4 na vzdálenost Příplatek k ceně za každých dalších 1 započatých 1 000 m					
			<i>Poznámka k souboru cen:</i> 1. Ceny nelze použít, předepisuje-li projekt přemístění výkopku na místo nepřístupné obvyklým dopravním prostředkům; toto přemístění se oceňuje individuálně. 2. V cenách jsou započteny i náhrady za jízdu loženého vozidla v terénu ve výkopisti nebo na násypisti. 3. V cenách nejsou započteny náklady na rozhrnutí výkopku na násypisti; toto rozhrnutí se oceňuje cenami souboru cen 171 . 0 . . Uložení sypání do násypů a 171 20-1201 Uložení sypání na skládky. 4. Je-li na dopravní dráze pro vodorovné přemístění nějaká překážka, pro kterou je nutno překládat výkopek z jednoho obvyklého dopravního prostředku na jiný obvyklý dopravní prostředek, oceňuje se toto lomené vodorovné přemístění výkopku v každém úseku samostatně příslušnou cenou tohoto souboru cen a překládání výkopku cenami souboru cen 167 10-3 . Nakládání neulehého výkopku z hromad s ohledem na ustanovení pozn. číslo 5. 5. Přemísťuje-li se výkopek z dočasných skládek vzdálených do 50 m, neoceňuje se nakládání výkopku, i když se provádí. Toto ustanovení neplatí, vylučuje-li projekt použití dozeru. 6. V cenách vodorovného přemístění sypání nejsou započteny náklady na dodávku materiálu, tyto se oceňují ve specifikaci.					
	PSC							

PČ	Ty P	Kód	Popis	MJ	Množství	J.cena [CZK]	Cena celkem [CZK]	Cenová soustava
	VV		zemina_skládka		168,001			
	VV		168,001*5 Přepočtené koeficientem množství		840,005			
21	K	171101101	Uložení sypaniny z hornin soudržných do násypů ztuhnutých na 95 % P5	m3	30,000	225,00	6 750,00	CS ÚRS 2018 01
	PP		Uložení sypaniny do násypů s rozprostřením sypaniny ve vrstvách a s hrubým urovnáním ztuhnutých s uzavřením povrchu násypu z hornin soudržných s předepsanou mírou ztuhnutí v procentech výsledků zkoušek Proctor-Standard (dále jen P5) na 95 % P5 Poznámka k souboru cen: 1. Ceny lze použít i pro sypaniny odebírané z halí, pro hlubinu apod. 2. Cenu 20-1101 lze použít i pro: a) rozprostření zbylého výkopu na místě po zásepě jam a rýh pro podzemní vedení a zářezů pro podzemní vedení; toto množství se určí v m3 uloženeho výkopku, měřeneho v rostlém stavu, b) uložení výkopku do násypů pod vodu. 3. Ceny lze použít i pro uložení sypaniny s předepsaným ztuhnutím na trvalé skládky, do koryt vodotečí a do prohlubní terénu. 4. Cenu 10-1131 lze použít i pro ukládání sypaniny z hornin nesoudržných i soudržných společně bez možnosti jejich rozřídění. 5. Ceny -1121 a -1131 lze použít jen tehdy, jestliže objem násypů, oceňovaných těmito cenami, měřeny podle ustanovení čl. 3571 Všeobecných podmínek katalogu nepřesáhne 100 000 m3 na objektu. Násypy, jejichž součet objemů přesáhne 100 000 m3 na objektu, se ocení individuálně. 6. Ceny jsou určeny pro míru ztuhnutí určenou projektem: a) pro ceny -1101 až -1105 v % výsledku zkoušky P5, b) pro ceny -1111 a -1112 relativní ulehlosti l(d), c) pro ceny -1121 a -1131 stanovením technologie. 7. Ceny nelze použít: a) pro uložení sypaniny do hrází; uložení netříděné sypaniny do hrází se oceňuje cenami souboru cen 171 uložení netříděných sypanin do hrází části A 03, případně cenovými normativy podle části A 31, b) pro uložení sypaniny do ochranných valů nebo těch jejich částí, jejichž šířka je menší než 3 m. Toto uložení se oceňuje cenami souboru cen 175 10-11 Obsyp objektů. 8. Cena 20-1101 neplatí pro uložení výkopku nebo ornice při vykopávkách pro podzemní vedení podél hrany výkopu, z něhož byl výkopek získán a to ani tehdy, jestliže se výkopek po vyhození z výkopářiště na povrch území ještě dále přemísťuje na hromady . podél výkopu. 9. Horninami soudržnými se rozumějí takové horniny, u nichž zdrojem pevnosti jsou molekularní a chemické vazby mezi částicemi horniny. Jde o horniny, které jsou schopny plastických deformací. 10. Horninami nesoudržnými se rozumějí horniny, u nichž hlavním zdrojem pevnosti ve smyku je pouze tření mezi jednotlivými oddělenými pevnými částicemi horniny. 11. Horninami sypkými se rozumějí horniny III. skupiny podle ČSN 72 1002 se zrnem do 125 mm. Množství zrn velikosti přes 125 mm může být nejvýše 5 % objemu. 12. Horninami kamenitými se rozumějí nestmelené úlokovité horniny skalní a sypké se zrny přes 125 mm. Množství zrn velikosti přes 125 mm musí být vyšší než 5 % objemu. 13. Pro stanovení množství materiálu pro násyp bude upřesněna dle místních poměrů v průběhu realizace					
	VV				30,000			
22	M	58344171	šterkodrt' frakce 0-32	t	60,000	210,00	12 600,00	CS ÚRS 2018 01
	PP		šterkodrt' frakce 0-32					
	VV		30*2 Přepočtené koeficientem množství		60,000			
23	K	171201211	Poplatek za uložení stavebního odpadu - zeminy a kameniva na skládce	t	302,402	200,00	60 480,40	CS ÚRS 2018 01
	PP		Poplatek za uložení stavebního odpadu na skládce (skládkovné) zeminy a kameniva zatříděného do Katalogu odpadů pod kódem 170 504					
	PSC		Poznámka k souboru cen: 1. Ceny uvedené v souboru cen lze po dohodě upravit podle místních podmínek.					
	VV		zemina_skládka		168,001			
	VV		168,001*1,8 Přepočtené koeficientem množství		302,402			
24	K	174101101	Zásyp jam, šachet rýh nebo kolem objektů sypaninou se ztuhnutím	m3	1,120	75,00	84,00	CS ÚRS 2018 01
	PP		Zásyp sypaninou z jakékoliv horniny s uložením výkopku ve vrstvách se ztuhnutím jam, šachet, rýh nebo kolem objektů v těchto vykopávkách Poznámka k souboru cen: 1. Ceny 174 10-... jsou určeny pro ztuhnuté zásepky s mírou ztuhnutí: a) z hornin soudržných do 100 % P5, b) z hornin nesoudržných do l(d) 0,9, c) z hornin kamenitých pro jakoukoliv míru ztuhnutí. 2. Je-li projektem předepsána vyšší ztuhnutí, podle bodu a) a b) poznámky č 1., ocení se zásep individuálně. 3. Ceny nelze použít pro zásep rýh pro drenážní trativody pro lesnicko-technické meliorace a zemědělské. Zásep těchto rýh se oceňuje cenami souboru cen 174 20-3 . částí A 03 Zemní práce pro objekty oborů B31 až B33. Nezuhnutý zásep odvodňovacích kanálů z betonových a železobetonových trub v polních a lučních tratích se oceňuje cenou -1101 Zásep sypaninou rýh bez ohledu na šířku kanálu; cena obsahuje i náklady na ruční nezuhnutý zásep výšky do 200 mm nad vrchol potrubí. 4. V cenách 10-1101, 10-1103, 20-1101 a 20-1103 je započteno přemístění sypaniny ze vzdálenosti 10 m od kraje výkopu nebo zaspávaného prostoru, měřeno k těžišti skládky. 5. V ceně 10-1102 je započteno přemístění sypaniny ze vzdálenosti 15 m od hrany zaspávaného prostoru, měřeno k těžišti skládky. 6. Objem zásepky je rozdíl objemu výkopu a objemu do něho vestavěných konstrukcí nebo uložení vedení i s jejich obklady a podklady (tento objem se nazývá objemem horniny vytlačené konstrukcí). Objem potrubí do DN 180, příp. i s obalem, se od objemu zásepky neodčítá. Pro stanovení objemu zásepky se od objemu výkopu odečítá i objem obsypu potrubí oceňovaný cenami souboru cen 175 10-11 Obsyp potrubí, přicházející v úvahu. 7. Odklizení zbylého výkopku po provedení zásepky zářezů se šikmými stěnami pro podzemní vedení nebo zásepky jam a rýh pro podzemní vedení se oceňuje, je-li objem zbylého výkopku: a) do 1 m3 na 1 m vedení a jedná se o výkopek neulehlý - cenami souboru cen 167 10-110 Nakládání výkopku nebo sypaniny a 162 . 0-1 . Vodorovné přemístění výkopku. V případě, že se jedná o výkopek ulehlý - rozpojení a naložení výkopku cenami souboru cen 122 . 0-1 . souboru cen 162 . 0-1 . Vodorovné přemístění výkopku; b) přes 1 m3 na 1 m vedení. Jestliže projekt předepíše, že se zbylý výkopek bude odklizen zároveň s prováděním vykopávkou, pouze přemístění výkopku cenami souboru cen 162 . 0-1 . Vodorovné přemístění výkopku. Při zmíněném objemu zbylého výkopku se neoceňuje ani naložení ani rozpojení výkopku. Jestliže se zbylý výkopek neodklízí, nýbrž rozprostírá podél výkopu a nad výkopem, platí poznámka č. 8. 8. Rozprostření zbylého výkopku podél výkopu a nad výkopem po provedení zásepky zářezů se šikmými stěnami pro podzemní vedení nebo zásepky jam a rýh pro podzemní vedení se oceňuje: a) do 1 m3 na 1 m vedení a jedná se o výkopek neulehlý - cenami souboru cen 167 10-110 altán - zásep kolem patek b) přes 1 m3 na 1 m vedení. Jestliže projekt předepíše, že se zbylý výkopek bude odklizen zároveň s prováděním vykopávkou, pouze přemístění výkopku cenami souboru cen 162 . 0-1 . Vodorovné přemístění výkopku. Při zmíněném objemu zbylého výkopku se neoceňuje ani naložení ani rozpojení výkopku. Jestliže se zbylý výkopek neodklízí, nýbrž rozprostírá podél výkopu a nad výkopem, platí poznámka č. 8. 8. Rozprostření zbylého výkopku podél výkopu a nad výkopem po provedení zásepky zářezů se šikmými stěnami pro podzemní vedení nebo zásepky jam a rýh pro podzemní vedení se oceňuje: a) do 1 m3 na 1 m vedení a jedná se o výkopek neulehlý - cenami souboru cen 167 10-110 altán - zásep kolem patek b) přes 1 m3 na 1 m vedení. Jestliže projekt předepíše, že se zbylý výkopek bude odklizen zároveň s prováděním vykopávkou, pouze přemístění výkopku cenami souboru cen 162 . 0-1 . Vodorovné přemístění výkopku. Při zmíněném objemu zbylého výkopku se neoceňuje ani naložení ani rozpojení výkopku. Jestliže se zbylý výkopek neodklízí, nýbrž rozprostírá podél výkopu a nad výkopem, platí poznámka č. 8.					
	VV				1,120			
	VV		patky altán - výkop bude pravděpodobně větší z důvodů nesoudržných navážek (0,8+0,6)*0,8*1,0*4*1,25-(0,8+0,6)*0,8*1,0*4		1,120			
	VV		zásep		1,120			
25	K	181951102	Úprava pláňe v hornině tř. 1 až 4 se ztuhnutím	m2	589,731	35,00	20 640,59	CS ÚRS 2018 01
	PP		Úprava pláňe vyrovnáním výškových rozdílů v hornině tř. 1 až 4 se ztuhnutím					

PČ	Ty P	Kód	Popis	MJ	Množství	J.cena [CZK]	Cena celkem [CZK]	Cenová soustava
			<p><i>Poznámka k souboru cen:</i></p> <p>1. Ceny jsou určeny pro urovňování všech nově zřizovaných ploch (v zářezech i na násypch) vodorovných nebo ve sklonu do 1:5 pod zpevnění ploch jakéhokoliv druhu, pod humusování, (ne však pro plochy zdsypu rýh pro podzemní vedení), drnování apod. a dále, předepíše-li projekt urovňování pláňe z jiného důvodu.</p> <p>2. Ceny nelze použít pro urovňování lavic (berem) šířky do 3 m přerušujících svahy, pro urovňování dna silničních a železničních příkopů pro Jakoukoliv šířku dna; toto urovňování se oceňuje cenami souboru cen 182 .0-1 Svahování.</p> <p>3. Urovňování ploch ve sklonu přes 1 : 5 se oceňuje cenami souboru cen 182 . 0-11 Svahování trvalých svahů do projektovaných profilů.</p> <p>4. Náklady na urovňování dna a stěn při čištění příkopů pozemních komunikací jsou započteny v cenách souborů cen 938 90-2 . Čištění příkopů komunikací v suchu nebo ve vodě části A02 Zemní práce pro objekty oborů 821 až 828.</p> <p>5. Míru zhutnění určuje projekt. Ceny se zhutněním jsou určeny pro jakoukoliv míru zhutnění.</p>					
			<p>PSC</p> <p>1,0*(18,1+8,95+30,4+8,25+8,65+15,8+15,9+11,8+10,8+6,65+3,75+49,55+17,65+18,55+8,1+4+11,6+2,95+3,4+10,4+1,9+32,4+64,25+21,76+1,6+5,7+4,9)</p> <p>2,0*(2,65+4,05+2,55)</p> <p>2*4,8</p> <p>Mezisoučet</p> <p>425,860</p>					
			<p>VV mlat</p> <p>MLATOVÝ CHODNÍK + PLOCHY POD MOBILIÁŘEM A</p> <p>OKRAJE Z KAMENE + PLOCHY POD MOBILIÁŘEM B,C,D</p> <p>2*0,2*(18,1+9+30,4+8,3+8,65+15,8+15,9+11,8+10,8+6,65+3,75+49,55+17,65+18,55+8,1+4+11,6+2,55+2,95+3,4+10,4+1,9+32,4+64,25+21,76+1,6+5,7+4,9+2,65+4,1)</p> <p>-0,2*(4,028+2,393+1,065+2,753+1,615+90,293+3,4*2+10,4*2+17,6*2+5,7*2+4,9*2)</p> <p>3,5*3+4*4,5+6+5,4</p> <p>Mezisoučet</p> <p>Součet</p> <p>162,864</p> <p>-38,893</p> <p>39,900</p> <p>163,871</p> <p>589,731</p>					
			<p>VV kámen</p> <p>Mezisoučet</p> <p>Součet</p> <p>163,871</p> <p>589,731</p>					
			<p>D 2 Zakládání</p> <p>62 775,45</p>					
26	K	271532212	Podsypan pod základové konstrukce se zhutněním z hrubého kameniva frakce 16 až 32 mm	m3	0,117	450,00	52,65	CS ÚRS 2018 01
			<p>PP</p> <p>Podsypan pod základové konstrukce se zhutněním a urovňování povrchu z kameniva hrubého, frakce 16 - 32 mm</p>					
			<p>PSC</p> <p><i>Poznámka k souboru cen:</i></p> <p>1. Ceny slouží pro ocenění násypů pod základové konstrukce tloušťky vrstvy do 300 mm.</p> <p>2. Násypy s tloušťkou vrstvy přesahující 300 mm se ocení cenami souboru cen 213 31-.... Pojistěte zhutnění pod základy v katalogu 800-2 Zvláštní zakládání objektů.</p>					
			<p>VV</p> <p>0,1*0,2*5,835</p> <p>Součet</p> <p>0,117</p>					
27	K	274313711	Základové pásy z betonu tř. C 20/25	m3	9,459	3 450,00	32 633,55	CS ÚRS 2018 01
			<p>PP</p> <p>Základy z betonu prostého pasy betonu kamenem neprokládaného tř. C 20/25</p>					
			<p>PSC</p> <p><i>Poznámka k souboru cen:</i></p> <p>1. V ceně příplatku -5911 jsou započteny náklady na technologické opatření a na ztiženou betonáž pod hladinou pažicí bentonitové suspenze a na průběžné odčerpání suspenze s přepouštěním na určené místo do 20 m, popř. do vany nebo do kalové cisterny k odvozu. Odvoz se oceňuje cenami katalogu 800-2 Zvláštní zakládání objektů.</p> <p>2. Hloubení s použitím bentonitové suspenze se oceňuje katalogem 800-1 Zemní práce. Bednění se neoceňuje.</p>					
			<p>VV</p> <p>základy pro mobiliář A,B,C,D</p> <p>0,4*0,4*0,62*2*3*1,03</p> <p>0,4*0,4*1,08*4*1,03</p> <p>0,3*0,4*0,62*3*1,03</p> <p>0,5*0,4*1,99*3*1,03</p> <p>základy pod schody</p> <p>0,45*0,8*1,0*10*1,03</p> <p>základy pro přístupové místo pro vodáky</p> <p>0,45*0,8*2,0*2*2*1,03</p> <p>Součet</p> <p>0,613</p> <p>0,712</p> <p>0,230</p> <p>1,230</p> <p>3,708</p> <p>2,966</p> <p>9,459</p>					
28	K	275313511	Základové patky z betonu tř. C 12/15	m3	2,756	3 150,00	8 681,40	CS ÚRS 2018 01
			<p>PP</p> <p>Základy z betonu prostého patky a bloky z betonu kamenem neprokládaného tř. C 12/15</p>					
			<p>PSC</p> <p><i>Poznámka k souboru cen:</i></p> <p>1. V ceně příplatku -5911 jsou započteny náklady na technologické opatření a na ztiženou betonáž pod hladinou pažicí bentonitové suspenze a na průběžné odčerpání suspenze s přepouštěním na určené místo do 20 m, popř. do vany nebo do kalové cisterny k odvozu. Odvoz se oceňuje cenami katalogu 800-2 Zvláštní zakládání objektů.</p> <p>2. Hloubení s použitím bentonitové suspenze se oceňuje katalogem 800-1 Zemní práce. Bednění se neoceňuje.</p>					
			<p>VV</p> <p>altán podlažní beton patek - betonáž do výkopu</p> <p>0,6*0,8*1,0*2*1,03</p> <p>0,6*1,3*1,1*2*1,03</p> <p>Součet</p> <p>0,989</p> <p>1,767</p> <p>2,756</p>					
29	K	275313711	Základové patky z betonu tř. C 20/25	m3	2,966	3 450,00	10 232,70	CS ÚRS 2018 01
			<p>PP</p> <p>Základy z betonu prostého patky a bloky z betonu kamenem neprokládaného tř. C 20/25</p>					
			<p>PSC</p> <p><i>Poznámka k souboru cen:</i></p> <p>1. V ceně příplatku -5911 jsou započteny náklady na technologické opatření a na ztiženou betonáž pod hladinou pažicí bentonitové suspenze a na průběžné odčerpání suspenze s přepouštěním na určené místo do 20 m, popř. do vany nebo do kalové cisterny k odvozu. Odvoz se oceňuje cenami katalogu 800-2 Zvláštní zakládání objektů.</p> <p>2. Hloubení s použitím bentonitové suspenze se oceňuje katalogem 800-1 Zemní práce. Bednění se neoceňuje.</p>					
			<p>VV</p> <p>altán základové patky - do bednění</p> <p>0,8*0,8*1,0*4</p> <p>základy pro mobiliář G,F</p> <p>0,4*0,4*1*0,41*3*1,03</p> <p>0,4*0,4*0,4*3*1,03</p> <p>Součet</p> <p>2,560</p> <p>0,208</p> <p>0,198</p> <p>2,966</p>					
30	K	275351121	Zřízení bednění základových patek	m2	11,520	280,00	3 225,60	CS ÚRS 2018 01
			<p>PP</p> <p>Bednění základů patek zřízení</p>					

PČ	Ty p	Kód	Popis	MJ	Množství	J.cena [CZK]	Cena celkem [CZK]	Cenová soustava
	PSC		<i>Poznámka k souboru cen:</i> 1. Ceny jsou určeny pro bednění ve volném prostoru, ve volných nebo zapažených jamách, rýhách a šachtách. 2. Kruhové nebo obloukové bednění poloměru do 1 m se oceňuje individuálně.					
	VV		altán					
	VV		4*0,8*(0,8+1,0)*2		11,520			
	VV		Součet		11,520			
31	K	275351122	Odstranění bednění základových patek	m2	11,520	120,00	1 382,40	CS ÚRS 2018 01
	PP		Bednění základů patek odstranění					
	PSC		<i>Poznámka k souboru cen:</i> 1. Ceny jsou určeny pro bednění ve volném prostoru, ve volných nebo zapažených jamách, rýhách a šachtách. 2. Kruhové nebo obloukové bednění poloměru do 1 m se oceňuje individuálně.					
32	K	279113142	Základová zeď tl do 200 mm z tvárnice ztraceného bednění včetně výplně z betonu tř. C 20/25	m2	3,501	1 150,00	4 026,15	CS ÚRS 2018 01
	PP		Základové zdi z tvárnice ztraceného bednění včetně výplně z betonu bez zvláštních nároků na vliv prostředí třídy C 20/25, tloušťky zdíva přes 150 do 200 mm					
	PSC		<i>Poznámka k souboru cen:</i> 1. V cenách jsou započteny i náklady na dodání a uložení betonu. 2. V cenách nejsou započteny náklady na dodání a uložení betonářské výztuže; tyto se oceňují cenami souboru cen 279 36-... Výztuž základových zdí nosných. 3. Množství jednotek se určuje v m2 plochy zdíva.					
	VV		altán					
	VV		3*0,2*5,835		3,501			
	VV		Součet		3,501			
33	K	279361821	Výztuž základových zdí nosných betonářskou ocelí 10 505	t	0,077	33 000,00	2 541,00	CS ÚRS 2018 01
	PP		Výztuž základových zdí nosných svislých nebo odkloněných od svíslíce, rovinných nebo obíých, deskových nebo žebrových, včetně výztuže jejich žeber z betonářské oceli 10 505 (R) nebo B5 500					
	VV		3,501*20/1000*1,1		0,077			
	D	3	Svislé a kompletní konstrukce				717,50	
34	K	3399211R	Osazování palisád dřevěných jednotlivé výšky palisády přes 1000 do 1500 mm, do šterkového lože	kus	1,000	470,00	470,00	vlastní položka
	PP		Osazování palisád dřevěných jednotlivé výšky palisády přes 1000 do 1500 mm, do šterkového lože					
	PSC		<i>Poznámka k souboru cen:</i> 1. V cenách nejsou započteny náklady na zřízení rýhy nebo jámy a na dodání palisád; tyto se oceňují ve specifikaci. 2. Ceny lze použít pro palisády o jakémkoli tvaru průřezu. 3. Měrnou jednotkou (u položek čísla -1131 až -1144) se rozumí metr délky palisádové stěny. 4. Výšku palisády je uvažována celková délka osazovaného prvku.					
	VV		1E		1,000			
35	M	60591229	palisáda dřevěná impregnovaná D 16cm	m	1,250	198,00	247,50	CS ÚRS 2018 01
	PP		palisáda dřevěná impregnovaná D 16cm					
	VV		1,25E		1,250			
	D	5	Komunikace pozemní				350 561,38	
36	K	5642011R	Mlat/kryt 0-4 mm s rozprostřením, vlhčením a zhutněním, po zhutnění tl. 40 mm	m2	425,860	120,00	51 103,20	vlastní položka
	PP		Mlat/kryt 0-4 mm s rozprostřením, vlhčením a zhutněním, po zhutnění tl. 40 mm					
	VV		MLAT		425,860			
37	K	564231R1	Mlat/kryt 0-32 mm s rozprostřením, vlhčením a zhutněním, po zhutnění tl. 100 mm	m2	425,860	230,00	97 947,80	vlastní položka
	PP		Mlat/kryt 0-32 mm s rozprostřením, vlhčením a zhutněním, po zhutnění tl. 100 mm					
	VV		MLAT		425,860			
38	K	564732111	Podklad z vibrovaného šterku VŠ tl 100 mm	m2	425,860	240,00	102 206,40	CS ÚRS 2018 01
	PP		Podklad nebo kryt z vibrovaného šterku VŠ s rozprostřením, vlhčením a zhutněním, po zhutnění tl. 100 mm					
	VV		MLAT		425,860			
39	K	566901161	Vyspravení podkladu po překozech ing sítí plochy do 15 m2 obalovaným kamenivem ACP (OK) tl. 100 mm	m2	5,460	350,00	1 911,00	CS ÚRS 2018 01
	PP		Vyspravení podkladu po překozech inženýrských sítí plochy do 15 m2 s rozprostřením a zhutněním obalovaným kamenivem ACP (OK) tl. 100 mm					
	PSC		<i>Poznámka k souboru cen:</i> 1. Ceny jsou určeny pro vyspravení podkladů po překozech pro inženýrské sítě trvalé i dočasné (předepíše-li je projekt). 2. Ceny jsou určeny pouze pro případy havárií, přeložek nebo běžných oprav inženýrských sítí. 3. Ceny netze použít v rámci výstavby nových inženýrských sítí. 4. V cenách nejsou započteny náklady na příp. nutný spojovací postřik, který se oceňuje cenami souboru cen 573 2.-11 Postřik živičný spojovací částí A 01 tohoto katalogu.					
40	K	572350111	Vyspravení krytu komunikací po překozech plochy do 15 m2 litým asfaltem MA (LA) tl 40 mm	m2	5,460	430,00	2 347,80	CS ÚRS 2018 01
	PP		Vyspravení krytu komunikací po překozech inženýrských sítí plochy do 15 m2 litým asfaltem MA (LA), po zhutnění tl. přes 20 do 40 mm					
	PSC		<i>Poznámka k souboru cen:</i> 1. Ceny jsou určeny pro vyspravení krytů po překozech pro inženýrské sítě trvalé i dočasné (předepíše-li to projekt). 2. Ceny jsou určeny pouze pro případy havárií, přeložek nebo běžných oprav inženýrských sítí. 3. Ceny netze použít v rámci výstavby nových inženýrských sítí. 4. V cenách nejsou započteny náklady na: a) postřik živičný spojovací, který se oceňuje cenami souboru cen 573 2.-11 Postřik živičný spojovací částí A 01 tohoto katalogu, b) zdrsňovací posyp, který se oceňuje cenami 578 90-112 Zdrsňovací posyp litého asfaltu z kameniva drobného drčeného obaleného asfaltem při překozech inženýrských sítí, 572 40-41 Posyp živičného podkladu nebo krytu částí C 01 tohoto katalogu.					
	VV		18,2*0,3		5,460			
41	K	594111111	Dlažba z lomového kamene s provedením lože z kameniva tžženého	m2	163,871	580,00	95 045,18	CS ÚRS 2018 01
	PP		Uložka nebo příložka z lomového kamene lomarský upravěného řígověno v průse vodorovne nebo ve sklonu tl. do 250 mm, bez výplně spár, s provedením lože tl. 50 mm z kameniva tžženého.					

PČ	Ty p	Kód	Popis	MJ	Množství	J.cena [CZK]	Cena celkem [CZK]	Cenová soustava
			<p>Poznámka k souboru cen:</p> <p>1. Ceny jsou určeny:</p> <p>a) pro jakýkoliv sklon plochy,</p> <p>b) i pro dlažby (přídlažby) silničních příkopů a kuželů.</p> <p>2. Ceny nelze použít pro:</p> <p>a) řísgoly dlážděné, které se oceňují cenami souboru cen 597 . . 6 . . 1 Řísgol dlážděný, 597 17 . . 1 Řísgol krajnicový s kamennou obrubou a 597 17 . . 1 Řísgol dlážděný z lomového kamene,</p> <p>b) dlažbu nebo přídlažbu svahů nebo kuželů souvisejících s vodotečí, která se oceňuje cenami části A 01 katalogu 832-1 Hráze a úpravy na tocích-úpravy taků a kanály.</p> <p>3. Část lože přesahující tl. 50 mm se oceňuje cenami souboru cen 451 31-97 Příplatek za každých dalších 10 mm tloušťky podkladu nebo lože.</p> <p>4. V ceně -1111 jsou započteny i náklady na prohození zeminy.</p> <p>5. V cenách nejsou započteny náklady na:</p> <p>a) provedení podkladu pod lože, které se oceňuje cenami souboru cen 451 Podklad nebo lože pod dlažbu,</p> <p>b) vyplnění spár, které se oceňuje cenami souboru cen 599 . . 2 . Vyplnění spár dlažby,</p> <p>c) opatření zeminy a její přemístění k místu zabudování, které se oceňují podle ustanovení čl. 3111 Všeobecných podmínek části A 01 tohoto katalogu,</p> <p>d) odklizení odpadu po prohození zeminy, které se oceňuje cenami části A 01 katalogu 800-1 Zemní práce.</p> <p>6. Množství měrných jednotek se určuje v m2 rozvlnuté dlážděné plochy.</p>					
	VV		KÁMEN		163,871			
	D 9		Ostatní konstrukce a práce, bourání				270 034,44	
	D 91		Doplňující konstrukce a práce pozemních komunikací, letišť a ploch				44 601,40	
42	K	916241213	Osazení obrubníku kamenného stojatého s boční opěrou do lože z betonu prostého	m	18,200	310,00	5 642,00	CS ÚRS 2018 01
	PP		Osazení obrubníku kamenného se zřízením lože, s vyplněním a zatřením spár cementovou maltou stojatého s boční opěrou z betonu prostého, do lože z betonu prostého					
	PSC		<p>Poznámka k souboru cen:</p> <p>1. Ceny -1211, -1212 a -1213 lze použít i pro osazení krajnic z kamene.</p> <p>2. V cenách chodnikových obrubníků ležatých i stojatých jsou započteny pro osazení:</p> <p>a) do lože z kamelva těženého i náklady na dodání hmot pro lože tl. 80 až 100 mm,</p> <p>b) do lože z betonu prostého i náklady na dodání hmot pro lože tl. 80 až 100 mm; v cenách -1113 a -1213 též náklady na zřízení boční opěry.</p> <p>3. Část lože z betonu prostého přesahující tl. 100 mm se oceňuje cenou 916 99-1121 Lože pod obrubníky, krajníky nebo obruby z dlažebních kostek.</p> <p>4. V cenách nejsou započteny náklady na dodání obrubníků nebo krajniců, tyto se oceňují ve specifikaci.</p>					
43	M	58380203	krajník silniční kamenný, žula 18x20 x 30-80	m	19,110	650,00	12 421,50	CS ÚRS 2018 01
	PP		krajník silniční kamenný, žula 18x20 x 30-80					
	VV		18,2*1,05 Přepočtené koeficientem množství		19,110			
44	K	919726122	Geotextilie pro ochranu, separaci a filtraci netkaná měrná hmotnost do 300 g/m2	m2	589,731	45,00	26 537,90	CS ÚRS 2018 01
	PP		Geotextilie netkaná pro ochranu, separaci nebo filtraci měrná hmotnost přes 200 do 300 g/m2					
	PSC		<p>Poznámka k souboru cen:</p> <p>1. V cenách jsou započteny i náklady na položení a dodání geotextilie včetně přesahů.</p>					
	VV		mlat+kámen		589,731			
	D 93		Různé dokončovací konstrukce a práce inženýrských staveb				202 200,00	
45	K	936001002	Montáž prvků městské a zahradní architektury hmotnosti do 1,5 t	kus	3,000	1 500,00	4 500,00	CS ÚRS 2018 01
	PP		Montáž prvků městské a zahradní architektury hmotnosti přes 0,1 do 1,5 t					
	PSC		<p>Poznámka k souboru cen:</p> <p>1. V cenách nejsou započteny náklady na dodání architektonických prvků, tyto se ocení ve specifikaci.</p>					
	VV		G					
	VV		3		3,000			
	VV		Součet		3,000			
46	M	G	informační pylon kompletní dodávka včetně grafiky viz. odkaz G a vč. 06	kus	3,000	20 000,00	60 000,00	vlastní položka
	PP		informační pylon kompletní dodávka včetně grafiky viz. odkaz G a vč. 06					
	P		<p>Poznámka k položce:</p> <ul style="list-style-type: none"> o Výroba tabule z ocelového plechu 210x1900 x 20 mm zpracování na laseru. o Vrtání otvorů pro kotvení , pro použití 2 ks kotvicích plechů ve tvaru „L“ o Žárové zinkování o Práškové lakování - komaxit dle vzorníku RAL o Výroba leptaného znaku nebo smaltovaného znaku samostatná pozice o Popisy zhotovené formou šablonování o Samolepicí fólie s grafikou o Nalepení polepů, přelakování čirým lakem 					
47	K	936104213	Montáž odpadkového koše kotevními šrouby na pevný podklad	kus	3,000	1 500,00	4 500,00	CS ÚRS 2018 01
	PP		Montáž odpadkového koše přichycením kotevními šrouby					
	PSC		<p>Poznámka k souboru cen:</p> <p>1. V ceně-4211 jsou započteny i náklady na zemní práce.</p> <p>2. V cenách -4212 a -4213 jsou započteny i náklady na upevňovací materiál.</p> <p>3. V cenách nejsou započteny náklady na dodání odpadkového koše, tyto se oceňují ve specifikaci.</p>					
	VV		F					
	VV		3		3,000			
	VV		Součet		3,000			
48	M	F	odpadkový koš kompletní dodávka viz odkaz F a vč. 05	kus	3,000	5 500,00	16 500,00	vlastní položka
	PP		odpadkový koš kompletní dodávka viz odkaz F a vč. 05					
49	K	936124113	Montáž lavičky stabilní kotvené šrouby na pevný podklad	kus	11,000	1 500,00	16 500,00	CS ÚRS 2018 01
	PP		Montáž lavičky parkové stabilní přichycené kotevními šrouby					

PČ	Ty P	Kód	Popis	MJ	Množství	J.cena [CZK]	Cena celkem [CZK]	Cenová soustava
			<p>Poznámka k souboru cen: 1. V cenách -4111 a -4112 jsou započteny i náklady na zemní práce s odhozem výkopku na vzdálenost do 3 m. 2. V cenách nejsou započteny náklady na: a) vysekání otvorů pro osazení noh do stávajících konstrukcí; tyto práce se oceňují cenami souboru cen 974 04-25 Vysekání rýh částí B01 katalogu B01-3 Budovy a haly - bourání konstrukcí, b) dodání lavičky, tyto se oceňují ve specifikaci, c) odklizení výkopku, tyto se oceňují cenami částí A 01 katalogu 800-1 Zemní práce.</p>					
		VV	A					
		VV	3		3,000			
		VV	B					
		VV	4		4,000			
		VV	C					
		VV	1		1,000			
		VV	D					
		VV	1*3		3,000			
		VV	Součet		11,000			
50	M	A	lavička jednoduchá kompletní dodávka atypického prvku viz. odkaz A a č.v 01	kus	3,000	7 500,00	22 500,00	vlastní položka
	PP		lavička jednoduchá kompletní dodávka atypického prvku viz. odkaz A a č.v 01					
51	M	B	lavička dvojitá kompletní dodávka atypického prvku viz. odkaz B a č.v 02	kus	4,000	10 500,00	42 000,00	vlastní položka
	PP		lavička dvojitá kompletní dodávka atypického prvku viz. odkaz B a č.v 02					
52	M	C	lehátko kompletní dodávka atypického prvku viz. odkaz C a č.v 03	kus	1,000	13 700,00	13 700,00	vlastní položka
	PP		lehátko kompletní dodávka atypického prvku viz. odkaz C a č.v 03					
53	M	D	odpočívadlo 1x stůl + 2x lavička jednoduchá (A) kompletní dodávka atypického prvku viz. odkaz D a č.v 04	sada	1,000	22 000,00	22 000,00	vlastní položka
	PP		odpočívadlo 1x stůl + 2x lavička jednoduchá (A) kompletní dodávka atypického prvku viz. odkaz D a č.v 04					
	D	94	Lešení a stavební výtahy				4 500,00	
54	K	94912111	Montáž lešení lehkého kozového dílcového v do 1,2 m	sada	1,000	1 000,00	1 000,00	CS ÚRS 2018 01
	PP		Montáž lešení lehkého kozového dílcového o výšce lešeníové podlahy do 1,2 m					
	PSC		<p>Poznámka k souboru cen: 1. Množství měrných jednotek se určuje v počtu sad lešení (2 kozy a dřevěná podlaha). 2. V cenách nájmu jsou započteny i náklady na manipulaci s lešením.</p>					
55	K	94912121	Příplatek k lešení lehkému kozovému dílcovému v do 1,2 m za první a ZKD den použití	sada	10,000	300,00	3 000,00	CS ÚRS 2018 01
	PP		Montáž lešení lehkého kozového dílcového Příplatek za první a každý další den použití lešení k ceně -1111					
	PSC		<p>Poznámka k souboru cen: 1. Množství měrných jednotek se určuje v počtu sad lešení (2 kozy a dřevěná podlaha). 2. V cenách nájmu jsou započteny i náklady na manipulaci s lešením.</p>					
56	K	94912181	Demontáž lešení lehkého kozového dílcového v do 1,2 m	sada	1,000	500,00	500,00	CS ÚRS 2018 01
	PP		Demontáž lešení lehkého kozového dílcového o výšce lešeníové podlahy do 1,2 m					
	PSC		<p>Poznámka k souboru cen: 1. Množství měrných jednotek se určuje v počtu sad lešení (2 kozy a dřevěná podlaha).</p>					
	D	95	Různé dokončovací konstrukce a práce pozemních staveb				9 450,00	
57	K	953961114	Řetvy chemickým tmelem M 16 hl 125 mm do betonu, ŽB nebo kamene s vyvrtáním otvoru	kus	126,000	75,00	9 450,00	CS ÚRS 2018 01
	PP		Řetvy chemické s vyvrtáním otvoru do betonu, železobetonu nebo tvrdého kamene tmelem, velikost M 16, hloubka 125 mm					
	PSC		<p>Poznámka k souboru cen: 1. V cenách 953 96-11 a 953 96-12 jsou započteny i náklady na: a) rozměření, vrtání a spořičku vrtáků. Pro velikost M 8 až M 30 jsou započteny náklady na vrtání příklepovými vrtáky, pro velikost M 33 až M 39 diamantovými korunkami, b) vyfoukání otvoru, přípravu kotev k uložení do otvorů, vyplnění kotevních otvorů tmelem nebo chemickou patronou včetně dodávky materiálu. 2. V cenách 953 96-51.. jsou započteny i náklady na dodání a zasunutí kotevního šroubu do otvoru vyplněného chemickým tmelem nebo patronou a dotažení matice.</p>					
	VV		altán					
	VV		4*2		8,000			
	VV		ocelová obruba u altánu					
	VV		15		15,000			
	VV		mobiliář					
	VV		A					
	VV		8*3		24,000			
	VV		B					
	VV		8*4		32,000			
	VV		C					
	VV		8*1		8,000			
	VV		D					
	VV		24		24,000			
	VV		F					
	VV		2*3		6,000			
	VV		G					
	VV		3*3		9,000			
	VV		Součet		126,000			
	D	96	Bourání konstrukcí				5 500,00	
58	K	966001211	Odstranění lavičky stabilní zabetonované	kus	6,000	500,00	3 000,00	CS ÚRS 2018 01
	PP		Odstranění lavičky parkové stabilní zabetonované					
	PSC		<p>Poznámka k souboru cen: 1. V cenách jsou započteny i náklady na odklizení materiálu na vzdálenost do 20 m nebo naložení na dopravní prostředek. 2. Přemístění vybouraných hmot na vzdálenost přes 20 m se oceňuje cenami souboru cen 997 22-1. Vodorovná doprava vybouraných hmot katalogu 822-1 Komunikace pozemní a letišť.</p>					
59	K	966001311	Odstranění odpadkového koše s betonovou patkou	kus	5,000	500,00	2 500,00	CS ÚRS 2018 01
	PP		Odstranění odpadkového koše s betonovou patkou					

PČ	Ty p	Kód	Popis	MJ	Množství	J.cena [CZK]	Cena celkem [CZK]	Cenová soustava
			<i>Poznámka k souboru cen:</i> 1. V cenách jsou započteny i náklady na odklizení materiálu na vzdálenost do 20 m nebo naložení na dopravní prostředek. 2. Přemístění vybouraných hmot na vzdálenost přes 20 m se oceňuje cenami souborů cen 997 22-1. Vodorovná doprava vybouraných hmot katalogu 822-1 Komunikace pozemní, a letišť.					
	D	99	Přesun hmot a manipulace se sutí				3 783,04	
	D	997	Přesun sutě				3 783,04	
60	K	997221571	Vodorovná doprava vybouraných hmot do 1 km	t	7,058	120,00	846,96	CS ÚRS 2018 01
	PP		Vodorovná doprava vybouraných hmot bez naložení, ale se složením a s hrubým urovňáním na vzdálenost do 1 km					
			<i>Poznámka k souboru cen:</i> 1. Ceny nelze použít pro vodorovnou dopravu vybouraných hmot po železnici, po vodě nebo neobvyklými dopravními prostředky. 2. Je-li na dopravní dráze pro vodorovnou dopravu vybouraných hmot překážka, pro kterou je nutno vybourané hmoty překládat z jednoho dopravního prostředku na druhý, oceňuje se tato doprava v každém úseku samostatně.					
61	K	997221579	Příplatek ZKD 1 km u vodorovné dopravy vybouraných hmot	t	98,812	10,00	988,12	CS ÚRS 2018 01
	PP		Vodorovná doprava vybouraných hmot bez naložení, ale se složením a s hrubým urovňáním na vzdálenost Příplatek k ceně za každý další 1 km přes 1 km					
			<i>Poznámka k souboru cen:</i> 1. Ceny nelze použít pro vodorovnou dopravu vybouraných hmot po železnici, po vodě nebo neobvyklými dopravními prostředky. 2. Je-li na dopravní dráze pro vodorovnou dopravu vybouraných hmot překážka, pro kterou je nutno vybourané hmoty překládat z jednoho dopravního prostředku na druhý, oceňuje se tato doprava v každém úseku samostatně.					
	VV		7,058*14 Přepočtené koeficientem množství		98,812			
62	K	997013831	Poplatek za uložení na skládce (skládkovně) stavebního odpadu smíšeného kód odpadu 170 904	t	3,327	350,00	1 164,45	CS ÚRS 2018 01
	PP		Poplatek za uložení stavebního odpadu na skládce (skládkovně) smíšeného stavebního a demoličního zatříděného do Katalogu odpadů pod kódem 170 904					
			<i>Poznámka k souboru cen:</i> 1. Ceny uvedených souborů cen je doporučeno upravit podle aktuálních cen místně příslušné skládky odpadů. 2. Uložení odpadů neuvedených v souboru cen se oceňuje individuálně. 3. V cenách je započítán poplatek za ukládání odpadu dle zákona 185/2001 Sb. 4. Případné drcení stavebního odpadu lze ocenit souborem cen 997 00-60 Drcení stavebního odpadu z katalogu 800-6 Demolice objektů.					
	VV		2,892+0,435		3,327			
63	K	997221855	Poplatek za uložení na skládce (skládkovně) zeminy a kameniva kód odpadu 170 504	t	3,731	210,00	783,51	CS ÚRS 2018 01
	PP		Poplatek za uložení stavebního odpadu na skládce (skládkovně) zeminy a kameniva zatříděného do Katalogu odpadů pod kódem 170 504					
			<i>Poznámka k souboru cen:</i> 1. Ceny uvedených souborů cen je doporučeno upravit podle aktuálních cen místně příslušné skládky odpadů. 2. Uložení odpadů neuvedených v souboru cen se oceňuje individuálně. 3. V cenách je započítán poplatek za ukládání odpadu dle zákona 185/2001 Sb. 4. Případné drcení stavebního odpadu lze ocenit cenami souborů cen 997 00-60 Drcení stavebního odpadu z katalogu 800-6 Demolice objektů.					
	D	998	Přesun hmot				45 935,39	
64	K	998229111	Přesun hmot ruční pro pozemní komunikace s krytem z kameniva, betonu, živice na vzdálenost do 50 m	t	432,217	92,00	39 763,96	CS ÚRS 2018 01
	PP		Přesun hmot ruční pro pozemní komunikace s naložením a složením na vzdálenost do 50 m, s krytem z kameniva, monolitickým betonovým nebo živickým					
			<i>Poznámka k souboru cen:</i> 1. Ceny jsou určeny pro přesun hmot pro nepřístupné plochy, kam není možný příjezd dopravních prostředků - především pro vnitřní plochy objektů např. atria, terasy.					
	VV		433,883-1,666		432,217			
65	K	998229121	Příplatek k ručnímu přesunu hmot pro pro pozemní komunikace za zvětšený přesun ZKD 50 m	t	432,217	10,00	4 322,17	CS ÚRS 2018 01
	PP		Přesun hmot ruční pro pozemní komunikace s naložením a složením na vzdálenost do 50 m, s krytem Příplatek k cenám za ruční zvětšený přesun přes vymezenou dopravní vzdálenost za každých dalších 1 započatých 50 m					
			<i>Poznámka k souboru cen:</i> 1. Ceny jsou určeny pro přesun hmot pro nepřístupné plochy, kam není možný příjezd dopravních prostředků - především pro vnitřní plochy objektů např. atria, terasy.					
66	K	998231411	Ruční přesun hmot pro sadovnické a krajinnářské úpravy do 100 m	t	1,666	1 100,00	1 832,60	CS ÚRS 2018 01
	PP		Přesun hmot pro sadovnické a krajinnářské úpravy - ručně bez užití mechanizace vodorovná dopravní vzdálenost do 100 m					
	VV		1,666 mobilář		1,666			
67	K	998231431	Příplatek k ručnímu přesunu hmot pro sadovnické a krajinnářské úpravy za zvětšený přesun ZKD 100 m	t	1,666	10,00	16,66	CS ÚRS 2018 01
	PP		Přesun hmot pro sadovnické a krajinnářské úpravy - ručně bez užití mechanizace Příplatek k cenám za zvětšený přesun přes vymezenou největší dopravní vzdálenost za každých dalších 1 započatých 100 m					
	D	PSV	Práce a dodávky PSV				333 812,56	
	D	711	Izolace proti vodě, vlhkosti a plynům				5 186,17	
68	K	711493121	Izolace proti podpovrchové a tlakové vodě svíslá těsnicí kaší	m2	14,720	350,00	5 152,00	CS ÚRS 2018 01
	PP		izolace proti podpovrchové a tlakové vodě - užitím na přesně vyrovnané a utěsněné podkladě					
	VV		altán - stěrková izolace základových patek mrazuvzdorná					
	VV		4*0,8*1,0		3,200			
	VV		4*0,8*(1,0+0,8)*2		11,520			
	VV		Součet		14,720			

PČ	Ty P	Kód	Popis	MJ	Množství	J.cena [CZK]	Cena celkem [CZK]	Cenová soustava
69	K	998711101	Přesun hmot tonážní pro izolace proti vodě, vlhkosti a plynům v objektech výšky do 6 m	t	0,067	500,00	33,50	CS ÚRS 2018 01
	PP		Přesun hmot pro izolace proti vodě, vlhkosti a plynům stanovený z hmotností přesunovaného materiálu vodorovná dopravní vzdálenost do 50 m v objektech výšky do 6 m					
	PSC		<p><i>Poznámka k souboru cen:</i></p> <p>1. Ceny pro přesun hmot stanovený z hmotností přesunovaného materiálu se používají tehdy, pokud je možné určit hmotnost za celý stavební díl. Do této hmotnosti se započítává i hmotnost materiálů oceňovaných ve specifikaci.</p> <p>2. Pokud nelze jednoznačně stanovit hmotnost přesunovaných materiálů, lze pro výpočet přesunu hmot použít orientačně procentní sazbu. Touto sazbou se vynásobí rozpočtové náklady za celý stavební díl včetně nákladů na materiál ve specifikacích.</p> <p>3. Příplatek k cenám -1181 pro přesun prováděný bez použití mechanizace, tj. za ztížených podmínek, lze použít pouze pro hmotnost materiálu, která se tímto způsobem skutečně přemísťuje.</p>					
70	K	998711181	Příplatek k přesunu hmot tonážní 711 prováděný bez použití mechanizace	t	0,067	10,00	0,67	CS ÚRS 2018 01
	PP		Přesun hmot pro izolace proti vodě, vlhkosti a plynům stanovený z hmotností přesunovaného materiálu Příplatek k cenám za přesun prováděný bez použití mechanizace pro jakoukoliv výšku objektu					
	PSC		<p><i>Poznámka k souboru cen:</i></p> <p>1. Ceny pro přesun hmot stanovený z hmotností přesunovaného materiálu se používají tehdy, pokud je možné určit hmotnost za celý stavební díl. Do této hmotnosti se započítává i hmotnost materiálů oceňovaných ve specifikaci.</p> <p>2. Pokud nelze jednoznačně stanovit hmotnost přesunovaných materiálů, lze pro výpočet přesunu hmot použít orientačně procentní sazbu. Touto sazbou se vynásobí rozpočtové náklady za celý stavební díl včetně nákladů na materiál ve specifikacích.</p> <p>3. Příplatek k cenám -1181 pro přesun prováděný bez použití mechanizace, tj. za ztížených podmínek, lze použít pouze pro hmotnost materiálu, která se tímto způsobem skutečně přemísťuje.</p>					
	D	712	Povlakové krytiny				4 558,69	
71	K	712331111	Provedení povlakové krytiny střeš do 10° podkladní vrstvy pásy na sucho samolepicí	m2	9,500	75,00	712,50	CS ÚRS 2018 01
	PP		Provedení povlakové krytiny střeš plochých do 10° pásy na sucho podkladní samolepicí asfaltový pás					
	PSC		<p><i>Poznámka k souboru cen:</i></p> <p>1. Povlakové krytiny střeš jednotlivě do 10 m2 se oceňují skladebně cenou příslušné izolace a cenou 712 39-9096 Příplatek za plochu do 10 m2, a to jen při položení pásů za použití natěradel nebo tmeľů za horka.</p>					
	VV		střecha altánu					
	VV		9,5		9,500			
	VV		Součet		9,500			
72	M	62866281	pás asfaltový modifikovaný za studena samolepicí tl. 3 mm na bednění	m2	10,925	350,00	3 823,75	CS ÚRS 2018 01
	PP		pás asfaltový modifikovaný za studena samolepicí tl. 3 mm na bednění					
	VV		9,5*1,15 'Přepočtené koeficientem množství		10,925			
73	K	998712101	Přesun hmot tonážní tonážní pro krytiny povlakové v objektech v do 6 m	t	0,044	500,00	22,00	CS ÚRS 2018 01
	PP		Přesun hmot pro povlakové krytiny stanovený z hmotností přesunovaného materiálu vodorovná dopravní vzdálenost do 50 m v objektech výšky do 6 m					
	PSC		<p><i>Poznámka k souboru cen:</i></p> <p>1. Ceny pro přesun hmot stanovený z hmotností přesunovaného materiálu se používají tehdy, pokud je možné určit hmotnost za celý stavební díl. Do této hmotnosti se započítává i hmotnost materiálů oceňovaných ve specifikaci.</p> <p>2. Pokud nelze jednoznačně stanovit hmotnost přesunovaných materiálů, lze pro výpočet přesunu hmot použít orientačně procentní sazbu. Touto sazbou se vynásobí rozpočtové náklady za celý stavební díl včetně nákladů na materiál ve specifikacích.</p> <p>3. Příplatek k cenám -2181 pro přesun prováděný bez použití mechanizace, tj. za ztížených podmínek, lze použít pouze pro hmotnost materiálu, která se tímto způsobem skutečně přemísťuje.</p>					
74	K	998712181	Příplatek k přesunu hmot tonážní 712 prováděný bez použití mechanizace	t	0,044	10,00	0,44	CS ÚRS 2018 01
	PP		Přesun hmot pro povlakové krytiny stanovený z hmotností přesunovaného materiálu Příplatek k cenám za přesun prováděný bez použití mechanizace pro jakoukoliv výšku objektu					
	PSC		<p><i>Poznámka k souboru cen:</i></p> <p>1. Ceny pro přesun hmot stanovený z hmotností přesunovaného materiálu se používají tehdy, pokud je možné určit hmotnost za celý stavební díl. Do této hmotnosti se započítává i hmotnost materiálů oceňovaných ve specifikaci.</p> <p>2. Pokud nelze jednoznačně stanovit hmotnost přesunovaných materiálů, lze pro výpočet přesunu hmot použít orientačně procentní sazbu. Touto sazbou se vynásobí rozpočtové náklady za celý stavební díl včetně nákladů na materiál ve specifikacích.</p> <p>3. Příplatek k cenám -2181 pro přesun prováděný bez použití mechanizace, tj. za ztížených podmínek, lze použít pouze pro hmotnost materiálu, která se tímto způsobem skutečně přemísťuje.</p>					
	D	762	Konstrukce tesařské				263 957,54	
75	K	762083122	Impregnace řeziva proti dřevokaznému hmyzu, houbám a plísním máčením třída ohrožení 3 a 4	m3	12,698	680,00	8 634,64	CS ÚRS 2018 01
	PP		Práce společně pro tesařské konstrukce impregnace řeziva máčením proti dřevokaznému hmyzu, houbám a plísním, třída ohrožení 3 a 4 (dřevo v exteriéru)					
	PSC		<p><i>Poznámka k souboru cen:</i></p> <p>1. Soubor cen 762 08-3 impregnace řeziva neobsahuje položky pro ocenění impregnace řeziva nátěrem; tyto se oceňují příslušnými cenami souboru cen 783 2. -31.1 Napouštěcí nátěr tesařských konstrukcí, katalogu 800-783 Nátěry.</p> <p>2. Soubor cen 762 08-5 Montáž ocelových spojovacích prostředků neobsahuje položky pro ocenění chemických kotev; tyto lze ocenit příslušnými cenami souboru cen 953 96 Kotvy chemické, katalogu 801-1 Budovy a haly - konstrukce zděné a monolitické.</p> <p>3. V cenách 762 08-5 nejsou započteny náklady na dodávku spojovacích prostředků; tato dodávka se oceňuje ve specifikaci.</p> <p>4. U položek 762 08-6 se určení cen řídí hmotností jednotlivě montovaného dílu konstrukce, dodávka veškerého materiálu se oceňuje ve specifikaci.</p>					
	VV		hranoly schody					

PČ	Typ	Kód	Popis	MJ	Množství	J.cena [CZK]	Cena celkem [CZK]	Cenová soustava
	VV	6,816			6,816			
	VV	kulatina						
	VV	1,834			1,834			
	VV	altán						
	VV	12,545*0,035			0,439			
	VV	12,545*0,020			0,251			
	VV	3,358			3,358			
	VV	Součet			12,698			
76	K	762085103	Montáž kotevních želez, příložek, patek nebo táhel	kus	256,000	85,00	21 760,00	CS ÚRS 2018 01
	PP		Práce společně pro tesařské konstrukce montáž ocelových spojovacích prostředků (materiál ve specifikaci) kotevních želez příložek, patek, táhel					
	PSC		<i>Poznámka k souboru cen:</i> 1. Soubor cen 762 08-3 Impregnace žeziva neobsahuje položky pro ocenění impregnace žeziva nátěrem; tyto se oceňují příslušnými cenami souboru cen 783 2. -31.1 Napouštěcí nátěr tesařských konstrukcí, katalogu 800-783 Nátěry. 2. Soubor cen 762 08-5 Montáž ocelových spojovacích prostředků neobsahuje položky pro ocenění chemických kotev; tyto lze ocenit příslušnými cenami souboru cen 953 96 Kotvy chemické, katalogu 801-1 Budovy a haly - konstrukce zděné a monolitické. 3. V cenách 762 08-5 nejsou započteny náklady na dodávku spojovacích prostředků; tato dodávka se oceňuje ve specifikaci. 4. U položek 762 08-6 se určení cen řídí hmotností jednotlivě montovaného dílu konstrukce, dodávka veškerého materiálu se oceňuje ve specifikaci.					
	VV	horní a dolní svařence						
	VV	4			4,000			
	VV	kotvení schodů a kulatiny závitovými tyčemi dl. 500 mm						
	VV	(27+33+27+16+13)*2			232,000			
	VV	2*5*2			20,000			
	VV	Součet			256,000			
77	M	svařence	dodávka ocelových svařenců, včetně povrchové úpravy žárovým zinkováním	kg	140,000	125,00	17 500,00	vlastní položka
	PP		dodávka ocelových svařenců, včetně povrchové úpravy žárovým zinkováním					
	VV	ocelové svařence hmotnost upravit dle výpisu dilenské dokumentace						
	VV	20*4+15*4			140,000			
	VV	Součet			140,000			
78	M	31197006	tyč závitová Pz 4.6 M16	m	126,000	75,00	9 450,00	CS ÚRS 2018 01
	PP		tyč závitová Pz 4.6 M16					
	VV	kotvení schodů a kulatiny závitovými tyčemi dl. 500 mm						
	VV	(27+33+27+16+13)*2*0,5			116,000			
	VV	2*5*2*0,5			10,000			
	VV	Součet			126,000			
79	M	31111008	matice přesná šestlhranná Pz DIN 934-8 M16	100 kus	2,520	15,00	37,80	CS ÚRS 2018 01
	PP		matice přesná šestlhranná Pz DIN 934-8 M16					
	VV	kotvení schodů a kulatiny závitovými tyčemi dl. 500 mm						
	VV	(27+33+27+16+13)*2/100			2,320			
	VV	2*5*2/100			0,200			
	VV	Součet			2,520			
80	M	31121005	podložka pod dřevěnou konstrukci DIN 440 D 16mm	100 kus	2,520	10,00	25,20	CS ÚRS 2018 01
	PP		podložka pod dřevěnou konstrukci DIN 440 D 16mm					
81	K	762085112	Montáž svorníků nebo šroubů délky do 300 mm	kus	80,000	85,00	6 800,00	CS ÚRS 2018 01
	PP		Práce společně pro tesařské konstrukce montáž ocelových spojovacích prostředků (materiál ve specifikaci) svorníků, šroubů délky přes 150 do 300 mm					
	PSC		<i>Poznámka k souboru cen:</i> 1. Soubor cen 762 08-3 Impregnace žeziva neobsahuje položky pro ocenění impregnace žeziva nátěrem; tyto se oceňují příslušnými cenami souboru cen 783 2. -31.1 Napouštěcí nátěr tesařských konstrukcí, katalogu 800-783 Nátěry. 2. Soubor cen 762 08-5 Montáž ocelových spojovacích prostředků neobsahuje položky pro ocenění chemických kotev; tyto lze ocenit příslušnými cenami souboru cen 953 96 Kotvy chemické, katalogu 801-1 Budovy a haly - konstrukce zděné a monolitické. 3. V cenách 762 08-5 nejsou započteny náklady na dodávku spojovacích prostředků; tato dodávka se oceňuje ve specifikaci. 4. U položek 762 08-6 se určení cen řídí hmotností jednotlivě montovaného dílu konstrukce, dodávka veškerého materiálu se oceňuje ve specifikaci.					
	VV	altán - počet ev. upravit dle dilenské dokumentace						
	VV	4*10+4*8+2*4			80,000			
	VV	Součet			80,000			
82	M	svorník	dodávka ocelového svorníku M16 dl 200	kus	80,000	50,00	4 000,00	vlastní položka
	PP		dodávka ocelového svorníku M16 dl 200					
83	K	762341026	Bednění střešních rovných z desek OSB tl 22 mm na pero a drážku šroubovaných na krokve	m2	9,500	245,00	2 327,50	CS ÚRS 2018 01
	PP		Bednění a latování bednění střešních rovných sklonu do 60° s vyřezáním otvorů z dřevostěpkových desek OSB šroubovaných na krokve na pero a drážku, tloušťky desky 22 mm					
	PSC		<i>Poznámka k souboru cen:</i> 1. V cenách -1011 až -1149 bednění střešních z desek dřevostěpkových a cementotřískových jsou započteny i náklady na dodávku spojovacích prostředků, na tyto položky se nevztahuje ocenění dodávky spojovacích prostředků položka 762 39-5000.					
	VV	střešňa altánu						
	VV	9,5			9,500			
	VV	Součet			9,500			
84	K	762523104	Položení podlahy z hoblovaných prken na sraz	m2	12,545	125,00	1 568,13	CS ÚRS 2018 01
	PP		Položení podlah hoblovaných na sraz z prken					
	PSC		<i>Poznámka k souboru cen:</i> 1. Cenu 762 52-1104, 762 52-1108 lze použít na provizorní zakrytí výkopu uvnitř budov.					
	VV	podlaha - dř. prkna 150x35mm						
	VV	12,545			12,545			
	VV	Součet			12,545			
85	M	6119812R	modřínová hoblovaná podlahová prkna	m2	13,800	800,00	11 040,00	vlastní položka
	PP		modřínová hoblovaná podlahová prkna					
	VV	12,545*1,1 Přepočtené koeficientem množství			13,800			
86	K	762595001	Spojovací prostředky pro položení dřevěných podlah a zakrytí kanálů	m2	12,545	25,00	313,63	CS ÚRS 2018 01
	PP		Spojovací prostředky podlah a podkladových konstrukcí hřebíky, vruty					

PČ	Typ	Kód	Popis	MJ	Množství	J.cena [CZK]	Cena celkem [CZK]	Cenová soustava
			Poznámka k souboru cen: 1. Cena - 5001 je určena pro montážní ceny souborů cen : 762 51- Podlahové konstrukce podkladové, ceny -2235 až - 2235, 762 52- Položení podlah, 762 59- Zakrytí kanálů a výkopů 2. Ochrana konstrukce se oceňuje samostatně, např. položkami 762 08-3 Impregnace žeziva, tohoto katalogu, nebo příslušnými položkami katalogu 800-783 Nátěry.					
87	K	762733140	Montáž prostorové vázané kce z kulatiny průřezové plochy do 450 cm2	m	50,750	220,00	11 165,00	CS ÚRS 2018 01
	PP		Montáž prostorových vázaných konstrukcí z kulatiny nebo z půlkulatiny průřezové plochy přes 288 do 450 cm2					
			Poznámka k souboru cen: 1. V cenách jsou započteny i náklady na vyvrtání děr, osazení svorníků a dotažení rektifikačních článků. 2. V cenách nejsou započteny náklady na montáž hmoždinek a táhel; tyto práce se oceňují cenami souboru cen 762 08-5 Montáž ocelových spojovacích prostředků. 3. Tento soubor cen lze použít i pro ocenění vchodových předstříšek, jejich ukotvení ke zdivu se oceňuje zvlášť.					
	PSC							
	VV		KULATINA - PŘÍSTUPOVÉ MÍSTO PRO VODÁKY					
	VV		4,7*5		23,500			
	VV		5,45*5		27,250			
	VV		Součet		50,750			
88	M	6055610R1	řezivo dubové sušené kulatina	m3	1,834	9 500,00	17 423,00	vlastní položka
	PP		řezivo dubové sušené kulatina					
	VV		50,75*0,1*0,1*PI*1,15		1,834			
89	K	762751130	Montáž prostorové vázané kce na hladko z hraněného řeziva průřezové plochy do 288 cm2	m	263,420	85,00	22 390,70	CS ÚRS 2018 01
	PP		Montáž prostorových konstrukcí vázaných na hladko (bez zářezů) z řeziva hraněného nebo polohraněného, průřezové plochy přes 224 do 288 cm2					
	VV		schodiště z dubových hranolů					
	VV		(3,4+10,4+21,76+5,7+4,9+4,7+5,45)*2		112,620			
	VV		1,0*(27+33+27+16+13)		116,000			
	VV		0,15*(27+33+27+16+13)*2		34,800			
	VV		Součet		263,420			
90	M	6055610R	řezivo dubové sušené hranolů	m3	6,816	6 800,00	46 348,80	vlastní položka
	PP		řezivo dubové sušené hranolů					
	VV		263,420*0,15*0,15*1,15		6,816			
91	K	762751210	Montáž prostorové vázané kce na hladko s ocelovými spojkami z hraněného řeziva plochy do 120 cm2	m	101,243	60,00	6 074,58	CS ÚRS 2018 01
	PP		Montáž prostorových konstrukcí vázaných na hladko (bez zářezů) z řeziva hraněného nebo polohraněného, s použitím ocelových spojek (spojky ve specifikaci), průřezové plochy do 120 cm2					
	VV		vodorovné nosné prvky rámu kratší stěny 60x200					
	VV		2*2,682+2*0,952		7,268			
	VV		lamely 30x230					
	VV		(9+26)*2,685		93,975			
	VV		Součet		101,243			
92	K	762751220	Montáž prostorové vázané kce na hladko s ocelovými spojkami z hraněného řeziva plochy do 224 cm2	m	124,080	120,00	14 889,60	CS ÚRS 2018 01
	PP		Montáž prostorových konstrukcí vázaných na hladko (bez zářezů) z řeziva hraněného nebo polohraněného, s použitím ocelových spojek (spojky ve specifikaci), průřezové plochy přes 120 do 224 cm2					
	VV		altán sloupy 2x80x200					
	VV		3,085*2*4		24,680			
	VV		vodorovné prvky rámu kratší stěny 80x200					
	VV		2*2,924+2*1,121		8,090			
	VV		vodorovné prvky rámu delší stěny 2x110x200					
	VV		2*5,415+2*5,655+2*5,378+2*5,15		43,196			
	VV		nosné trámy podlahy 150x100					
	VV		7*3,162		22,134			
	VV		nosné trámy střechy 100x150					
	VV		5*3,162		15,810			
	VV		lavička 70x200					
	VV		18*0,565		10,170			
	VV		Součet		124,080			
93	M	6051611R	řezivo modřínové sušené hoblované	m3	3,358	14 000,00	47 012,00	vlastní položka
	PP		řezivo modřínové sušené hoblované					
	VV		vodorovné nosné prvky rámu kratší stěny 60x200					
	VV		(2*2,682+2*0,952)*0,06*0,2		0,087			
	VV		lamely 30x230					
	VV		((9+26)*2,685)*0,03*0,23		0,648			
	VV		altán sloupy 2x80x200					
	VV		(3,085*2*4)*0,08*0,2		0,395			
	VV		vodorovné prvky rámu kratší stěny 80x200					
	VV		(2*2,924+2*1,121)*0,08*0,2		0,129			
	VV		vodorovné prvky rámu delší stěny 2x110x200					
	VV		(2*5,415+2*5,655+2*5,378+2*5,15)*0,11*0,2		0,950			
	VV		nosné trámy podlahy 150x100					
	VV		7*3,162*0,15*0,1		0,332			
	VV		nosné trámy střechy 100x150					
	VV		5*3,162*0,1*0,15		0,237			
	VV		lavička 70x200					
	VV		18*0,565*0,07*0,2		0,142			
	VV		Mezisoučet		2,920			
	VV		profez + rezerva					
	VV		2,92*0,15		0,438			
	VV		Mezisoučet		0,438			
	VV		Součet		3,358			
94	K	762795000	Spojovací prostředky pro montáž prostorových vázaných kcí	m3	12,008	460,00	5 523,68	CS ÚRS 2018 01
	PP		Spojovací prostředky prostorových vázaných konstrukcí hřebíky, svory, fixační prkna					
			Poznámka k souboru cen: 1. Cena je určena jen pro soubor cen 762 7. - Montáž prostorových vázaných konstrukcí. 2. Ochrana konstrukce se oceňuje samostatně, např. položkami 762 08-3 Impregnace žeziva tohoto katalogu nebo příslušnými položkami katalogu 800-783 Nátěry.					
	PSC							
	VV		1,834+6,816+3,358		12,008			
95	K	762841220	Montáž podbíjení stropů a střež rovných z hoblovaných prken na sraz	m2	12,545	160,00	2 007,20	CS ÚRS 2018 01

PC	Typ	Kód	Popis	MJ	Množství	J.cena [CZK]	Cena celkem [CZK]	Cenová soustava
	PP		Montáž podbíjení stropů a střech vodorovných z hoblovaných prken na sraz					
	PSC		<p><i>Poznámka k souboru cen:</i></p> <p>1. Položky -2111 až -2131 lze použít pouze pro ocenění podbití vnějšího přesahu střech šikmých prkny přibíjenými rovnoběžně s krokveří na rošt, podbití z prken přibíjených kolmo na krokve se ocení příslušnými položkami -2211 až -2231.</p> <p>2. V cenách nejsou započteny náklady na montáž roštu, tyto se oceňují cenou 762 42-9001 Montáž podkladového roštu podhledu.</p> <p>3. U položek -2111 až -2131 se množství jednotek určuje v m celkové délky podbití.</p>					
	VV		podhled - dř. prkna 100x20mm - vyříznout roh u každého prkna na lamelu (zajet až mezi lamely k vodorovnému nosnému rámu)					
	VV		12,545			12,545		
	VV		Součet					
96	M	605161R	modřínová hoblovaná prkna 100x20 mm	m3	0,276	14 000,00	3 864,00	vlastní položka
	PP		modřínová hoblovaná prkna 100x20 mm					
	VV		12,545*0,02*1,1			0,276		
97	K	766999R1	Dodání a osazení dřevěných zátek	kus	36,000	10,00	360,00	vlastní položka
	PP		Dodání a osazení dřevěných zátek					
	VV		72/2			36,000		
98	K	998762101	Přesun hmot tonážní pro kce tesařské v objektech v do 6 m	t	3,408	500,00	1 704,00	CS ÚRS 2018 01
	PP		Přesun hmot pro konstrukce tesařské stanovený z hmotnosti přesunovaného materiálu vodorovná dopravní vzdálenost do 50 m v objektech výšky do 6 m					
	PSC		<p><i>Poznámka k souboru cen:</i></p> <p>1. Ceny pro přesun hmot stanovený z hmotnosti přesunovaného materiálu se používají tehdy, pokud je možné určit hmotnost za celý stavební díl. Do této hmotnosti se započítává i hmotnost materiálů oceňovaných ve specifikaci.</p> <p>2. Pokud nelze jednoznačně stanovit hmotnost přesunovaných materiálů, lze pro výpočet přesunu hmot použít orientačně procentní sazbu. Touto sazbou se vynásobí rozpočtové náklady za celý stavební díl včetně nákladů na materiál ve specifikacích.</p> <p>3. Příplatek k cenám -2181 pro přesun prováděný bez použití mechanizace, tj. za ztížených podmínek, lze použít pouze pro hmotnost materiálu, která se tímto způsobem skutečně přemísťuje.</p>					
99	K	998762181	Příplatek k přesunu hmot tonážní 762 prováděný bez použití mechanizace	t	3,408	10,00	34,08	CS ÚRS 2018 01
	PP		Přesun hmot pro konstrukce tesařské stanovený z hmotnosti přesunovaného materiálu Příplatek k cenám za přesun prováděný bez použití mechanizace pro jakoukoliv výšku objektu					
	PSC		<p><i>Poznámka k souboru cen:</i></p> <p>1. Ceny pro přesun hmot stanovený z hmotnosti přesunovaného materiálu se používají tehdy, pokud je možné určit hmotnost za celý stavební díl. Do této hmotnosti se započítává i hmotnost materiálů oceňovaných ve specifikaci.</p> <p>2. Pokud nelze jednoznačně stanovit hmotnost přesunovaných materiálů, lze pro výpočet přesunu hmot použít orientačně procentní sazbu. Touto sazbou se vynásobí rozpočtové náklady za celý stavební díl včetně nákladů na materiál ve specifikacích.</p> <p>3. Příplatek k cenám -2181 pro přesun prováděný bez použití mechanizace, tj. za ztížených podmínek, lze použít pouze pro hmotnost materiálu, která se tímto způsobem skutečně přemísťuje.</p>					
100	K	998762194	Příplatek k přesunu hmot tonážní 762 za zvětšený přesun do 1000 m	t	3,408	500,00	1 704,00	CS ÚRS 2018 01
	PP		Přesun hmot pro konstrukce tesařské stanovený z hmotnosti přesunovaného materiálu Příplatek k cenám za zvětšený přesun přes vymezenou největší dopravní vzdálenost do 1000 m					
	PSC		<p><i>Poznámka k souboru cen:</i></p> <p>1. Ceny pro přesun hmot stanovený z hmotnosti přesunovaného materiálu se používají tehdy, pokud je možné určit hmotnost za celý stavební díl. Do této hmotnosti se započítává i hmotnost materiálů oceňovaných ve specifikaci.</p> <p>2. Pokud nelze jednoznačně stanovit hmotnost přesunovaných materiálů, lze pro výpočet přesunu hmot použít orientačně procentní sazbu. Touto sazbou se vynásobí rozpočtové náklady za celý stavební díl včetně nákladů na materiál ve specifikacích.</p> <p>3. Příplatek k cenám -2181 pro přesun prováděný bez použití mechanizace, tj. za ztížených podmínek, lze použít pouze pro hmotnost materiálu, která se tímto způsobem skutečně přemísťuje.</p>					
D	764		Konstrukce klempířské				17 002,00	
101	K	764541R	Atypická střešní vpusť a chrličem z titaninkového lesklého válcovaného plechu - atypický klempířský výrobek	kus	2,000	8 500,00	17 000,00	vlastní položka
	PP		Atypická střešní vpusť a chrličem z titaninkového lesklého válcovaného plechu - atypický klempířský výrobek					
102	K	998764101	Přesun hmot tonážní pro konstrukce klempířské v objektech v do 6 m	t	0,001	1 500,00	1,50	CS ÚRS 2018 01
	PP		Přesun hmot pro konstrukce klempířské stanovený z hmotnosti přesunovaného materiálu vodorovná dopravní vzdálenost do 50 m v objektech výšky do 6 m					
	PSC		<p><i>Poznámka k souboru cen:</i></p> <p>1. Ceny pro přesun hmot stanovený z hmotnosti přesunovaného materiálu se používají tehdy, pokud je možné určit hmotnost za celý stavební díl. Do této hmotnosti se započítává i hmotnost materiálů oceňovaných ve specifikaci.</p> <p>2. Pokud nelze jednoznačně stanovit hmotnost přesunovaných materiálů, lze pro výpočet přesunu hmot použít orientačně procentní sazbu. Touto sazbou se vynásobí rozpočtové náklady za celý stavební díl včetně nákladů na materiál ve specifikacích.</p> <p>3. Příplatek k cenám -4181 pro přesun prováděný bez použití mechanizace, tj. za ztížených podmínek, lze použít pouze pro hmotnost materiálu, která se tímto způsobem skutečně přemísťuje.</p>					
103	K	998764181	Příplatek k přesunu hmot tonážní 764 prováděný bez použití mechanizace	t	0,001	500,00	0,50	CS ÚRS 2018 01
	PP		Přesun hmot pro konstrukce klempířské stanovený z hmotnosti přesunovaného materiálu Příplatek k cenám za přesun prováděný bez použití mechanizace pro jakoukoliv výšku objektu					

PČ	Ty P	Kód	Popis	MJ	Množství	J.cena [CZK]	Cena celkem [CZK]	Cenová soustava
<p><i>Poznámka k souboru cen:</i></p> <p>1. Ceny pro přesun hmot stanovený z hmotnosti přesunovaného materiálu se používají tehdy, pokud je možné určit hmotnost za celý stavební díl. Do této hmotnosti se započítává i hmotnost materiálů oceňovaných ve specifikaci.</p> <p>2. Pokud nelze jednoznačně stanovit hmotnost přesunovaných materiálů, lze pro výpočet přesunu hmot použít orientačně procentní sazbu. Touto sazbou se vynásobí rozpočtové náklady za celý stavební díl včetně nákladů na materiál ve specifikacích.</p> <p>3. Příplatek k cenám -4181 pro přesun prováděný bez použití mechanizace, tj. za ztížených podmínek, lze použít pouze pro hmotnost materiálu, která se tímto způsobem skutečně přemísťuje.</p>								
D 767			Konstrukce zámečnické				26 726,70	
104	K	767161114	Montáž zábradlí rovného z trubek do zdi hmotnosti do 30 kg	m	8,000	245,00	1 960,00	CS ÚRS 2018 01
<p>Montáž zábradlí rovného z trubek nebo tenkostěnných profilů do zdiva, hmotnosti 1 m zábradlí přes 20 do 30 kg</p>								
<p><i>Poznámka k souboru cen:</i></p> <p>1. Cenami -51 . . lze oceňovat i montáž model a průběžnou (horizontální) výplň z trubek nebo tenkostěnných profilů, které se montují z daných dílů na samostatně osazené ocelové sloupky nebo na zabudované kotvení prvky.</p> <p>2. Cenami nelze oceňovat montáž samostatného sloupku pro dřevěné madlo; tyto práce se oceňují cenou 767 22-0550 Osazení samostatného sloupku.</p> <p>3. V cenách nejsou započteny náklady na:</p> <p>a) vytvoření ohybu nebo ohybníku; tyto práce se oceňují cenou 767 22-0191 nebo -0490 Připílatek za vytvoření ohybu,</p> <p>b) montáž hliníkových krycích lůž; tyto práce se oceňují cenami 767 89-6110 až -6115 Montáž ostatních zámečnických konstrukcí,</p> <p>c) montáž výplně tvarovaným plechem.</p>								
	VV		altán					
	VV		5,1+1,45+1,45		8,000			
	VV		Součet		8,000			
105	M	zábradlí	dodávka ocelového zábradlí z ocelových profilů, včetně povrchové úpravy	m	8,000	1 100,00	8 800,00	vlastní položka
<p>dodávka ocelového zábradlí z ocelových profilů</p> <p>- madlo U40x30x3</p> <p>- sloupek JEKL 30x30x4</p> <p>- úprava oceli žárově pozink + prášková vypořávací barva RAL 7024</p> <p>- černé ocelové lanko protažené očkem navařeným na spodní hraně madla a v dř. podlaže po 11cm, d=6mm</p>								
106	K	767590120	Montáž podlahového roštu šroubovaného	kg	49,000	20,00	980,00	CS ÚRS 2018 01
<p>Montáž podlahových konstrukcí podlahových roštů, podlah přípevných šroubováním</p>								
	VV		49"podlahový rošt		49,000			
107	M	5534705R	rošt podlahový svařovaný žárově zinkovaný velikost 33/33 mm	m2	1,540	1 500,00	2 310,00	vlastní položka
<p>rošt podlahový svařovaný žárově zinkovaný velikost 33/33 mm</p>								
108	K	767995114	Montáž atypických zámečnických konstrukcí hmotnosti do 50 kg	kg	73,950	15,00	1 109,25	CS ÚRS 2018 01
<p>Montáž ostatních atypických zámečnických konstrukcí hmotnosti přes 20 do 50 kg</p>								
<p><i>Poznámka k souboru cen:</i></p> <p>1. Určení cen se řídí hmotností jednotlivě montovaného dílu konstrukce.</p>								
	VV		konzola U140					
	VV		2*2,55*14,5		73,950			
	VV		Součet		73,950			
109	M	13010932	ocel profilová UPE 140 jakost 11 375	t	0,081	28 000,00	2 268,00	CS ÚRS 2018 01
<p>ocel profilová UPE 140 jakost 11 375</p>								
	VV		2*2,55*14,5/1000*1,1		0,081			
110	K	767995115	Montáž atypických zámečnických konstrukcí hmotnosti do 100 kg	kg	73,300	17,50	1 282,75	CS ÚRS 2018 01
<p>Montáž ostatních atypických zámečnických konstrukcí hmotnosti přes 50 do 100 kg</p>								
<p><i>Poznámka k souboru cen:</i></p> <p>1. Určení cen se řídí hmotností jednotlivě montovaného dílu konstrukce.</p>								
	VV		73,3"ocelová obruba - ocelový plech tl. 8 mm v. 200 mm		73,300			
111	M	obruba	ocelová obruba plech v. 200 mm, tl. 8 mm, žárově pozinkovaný	kg	80,630	90,00	7 256,70	vlastní položka
<p>ocelová obruba plech v. 200 mm, tl. 8 mm, žárově pozinkovaný</p>								
	VV		73,3*1,1 Přepočtené koeficientem množství		80,630			
112	K	998767101	Přesun hmot tonážní pro zámečnické konstrukce v objektech v do 6 m	t	0,380	1 500,00	570,00	CS ÚRS 2018 01
<p>Přesun hmot pro zámečnické konstrukce stanovený z hmotnosti přesunovaného materiálu vodorovná dopravní vzdálenost do 50 m v objektech výšky do 6 m</p>								
<p><i>Poznámka k souboru cen:</i></p> <p>1. Ceny pro přesun hmot stanovený z hmotnosti přesunovaného materiálu se používají tehdy, pokud je možné určit hmotnost za celý stavební díl. Do této hmotnosti se započítává i hmotnost materiálů oceňovaných ve specifikaci.</p> <p>2. Pokud nelze jednoznačně stanovit hmotnost přesunovaných materiálů, lze pro výpočet přesunu hmot použít orientačně procentní sazbu. Touto sazbou se vynásobí rozpočtové náklady za celý stavební díl včetně nákladů na materiál ve specifikacích.</p> <p>3. Příplatek k cenám -7181 pro přesun prováděný bez použití mechanizace, tj. za ztížených podmínek, lze použít pouze pro hmotnost materiálu, která se tímto způsobem skutečně přemísťuje.</p>								
113	K	998767181	Příplatek k přesunu hmot tonážní 767 prováděný bez použití mechanizace	t	0,380	500,00	190,00	CS ÚRS 2018 01
<p>Přesun hmot pro zámečnické konstrukce stanovený z hmotnosti přesunovaného materiálu Příplatek k cenám za přesun prováděný bez použití mechanizace pro jakoukoliv výšku objektu</p>								
<p><i>Poznámka k souboru cen:</i></p> <p>1. Ceny pro přesun hmot stanovený z hmotnosti přesunovaného materiálu se používají tehdy, pokud je možné určit hmotnost za celý stavební díl. Do této hmotnosti se započítává i hmotnost materiálů oceňovaných ve specifikaci.</p> <p>2. Pokud nelze jednoznačně stanovit hmotnost přesunovaných materiálů, lze pro výpočet přesunu hmot použít orientačně procentní sazbu. Touto sazbou se vynásobí rozpočtové náklady za celý stavební díl včetně nákladů na materiál ve specifikacích.</p> <p>3. Příplatek k cenám -7181 pro přesun prováděný bez použití mechanizace, tj. za ztížených podmínek, lze použít pouze pro hmotnost materiálu, která se tímto způsobem skutečně přemísťuje.</p>								

PČ	Ty p	Kód	Popis	MJ	Množství	J.cena [CZK]	Cena celkem [CZK]	Cenová soustava
D	783		Dokončovací práce - nátěry				16 381,46	
114	K	783268111	Lazurovací dvojnásobný olejový nátěr tesařských konstrukcí	m2	176,187	85,00	14 975,90	CS ÚRS 2018 01
	PP		Lazurovací nátěr tesařských konstrukcí dvojnásobný olejový altán					
	VV		vodorovné nosné prvky rámu kratší stěny 60x200					
	VV		(2*2,682+2*0,952)*(0,06+0,2)*2		3,779			
	VV		lamely 30x230					
	VV		((9+26)*2,685)*(0,03+0,23)*2		48,867			
	VV		altán sloupy 2x80x200					
	VV		(3,085*2*4)*(0,08+0,2)*2		13,821			
	VV		vodorovné prvky rámu kratší stěny 80x200					
	VV		(2*2,924+2*1,121)*(0,08+0,2)*2		4,530			
	VV		vodorovné prvky rámu delší stěny 2x110x200					
	VV		(2*5,415+2*5,655+2*5,378+2*5,15)*(0,11+0,2)*2		26,782			
	VV		nosné trámy podlahy 150x100					
	VV		7*3,162*(0,15+0,1)*2		11,067			
	VV		nosné trámy střechy 100x150					
	VV		5*3,162*(0,1+0,15)*2		7,905			
	VV		lavička 70x200					
	VV		18*0,565*(0,07+0,2)*2		5,492			
	VV		podlaha + podhled					
	VV		12,545*2,15*2		53,944			
	VV		Součet		176,187			
115	K	783301313	Odmaštění zámečnických konstrukcí fedidlovým odmašťovačem	m2	2,652	70,00	185,64	CS ÚRS 2018 01
	PP		Příprava podkladu zámečnických konstrukcí před provedením nátěru odmaštění odmašťovačem fedidlovým					
	VV		U140					
	VV		2*2,55*0,52		2,652			
	VV		Součet		2,652			
116	K	783314203	Základní antikorozní jednonásobný syntetický samozákladující nátěr zámečnických konstrukcí	m2	2,652	105,00	278,46	CS ÚRS 2018 01
	PP		Základní antikorozní nátěr zámečnických konstrukcí jednonásobný syntetický samozákladující					
117	K	783315101	Mezinátěr jednonásobný syntetický standardní zámečnických konstrukcí	m2	2,652	135,00	358,02	CS ÚRS 2018 01
	PP		Mezinátěr zámečnických konstrukcí jednonásobný syntetický standardní					
118	K	783317101	Krycí jednonásobný syntetický standardní nátěr zámečnických konstrukcí	m2	2,652	220,00	583,44	CS ÚRS 2018 01
	PP		Krycí nátěr (emal) zámečnických konstrukcí jednonásobný syntetický standardní					

KRYCÍ LIST SOUPISU

Stavba:

Týnec - nábřeží

Objekt:

VON - Vedlejší a ostatní rozpočtové náklady

KSO:

Místo: Týnec nad Sázovou

Zadavatel:

Uchazeč:

Bratři Gallové & spol. s.r.o.

Projektant:

Ing. Jan Vaněček

Poznámka:

CC-CZ:

Datum: 14. 2. 2019

IČ:

DIČ:

IČ:

24664197

DIČ:

CZ24664197

IČ:

DIČ:

Cena bez DPH

114 500,00

	Základ daně	Sazba daně	Výše daně
DPH základní	114 500,00	21,00%	24 045,00
DPH snížená	0,00	15,00%	0,00

Cena s DPH

v CZK

138 545,00

REKAPITULACE ČLENĚNÍ SOUPISU PRACÍ

Stavba:

Týnec - nábřeží

Objekt:

VON - Vedlejší a ostatní rozpočtové náklady

Místo:

Týnec nad Sázovou

Datum: 14. 2. 2019

Zadavatel:

Uchazeč: Bratři Gallové & spol. s.r.o.

Projektant: Ing. Jan Vaněček

Kód dílu - Popis

Cena celkem [CZK]

Náklady soupisu celkem

114 500,00

VRN - Vedlejší rozpočtové náklady

114 500,00

VRN1 - Průzkumné, geodetické a projektové práce

85 500,00

VRN3 - Zařízení staveniště

29 000,00

SOUPIS PRACÍ

Stavba:

Týnec - nábřeží

Objekt:

VON - Vedlejší a ostatní rozpočtové náklady

Místo:

Týnec nad Sázovou

Datum: 14. 2. 2019

Zadavatel:

Uchazeč:

Bratři Gallové & spol. s.r.o.

Projektant: Ing. Jan Vaněček

PČ	Typ	Kód	Popis	MJ	Množství	J.cena [CZK]	Cena celkem [CZK]	Cenová soustava
Náklady soupisu celkem							114 500,00	
D		VRN	Vedlejší rozpočtové náklady				114 500,00	
D		VRN1	Průzkumné, geodetické a projektové práce				85 500,00	
1	K	012103000	Geodetické práce před výstavbou	Kč	1,000	5 000,00	5 000,00	CS ÚRS 2018 01
	PP		Geodetické práce před výstavbou					
2	K	012203000	Geodetické práce při provádění stavby	Kč	1,000	15 000,00	15 000,00	CS ÚRS 2018 01
	PP		Geodetické práce při provádění stavby					
3	K	012303000	Geodetické práce po výstavbě	Kč	1,000	7 000,00	7 000,00	CS ÚRS 2018 01
	PP		Geodetické práce po výstavbě					
4	K	012403000	Kartografické práce	Kč	1,000	12 000,00	12 000,00	CS ÚRS 2018 01
	PP		Kartografické práce					
5	K	013254000	Dokumentace skutečného provedení stavby	Kč	1,000	21 000,00	21 000,00	CS ÚRS 2018 01
	PP		Dokumentace skutečného provedení stavby					
6	K	013294000R1	Dílenská dokumentace - mobilář	Kč	1,000	7 000,00	7 000,00	vlastní položka
	PP		Dílenská dokumentace - mobilář					
7	K	013294000R2	Dílenská dokumentace - altán	Kč	1,000	7 000,00	7 000,00	vlastní položka
	PP		Dílenská dokumentace - altán					
8	K	013294000R3	Dílenská dokumentace - grafický obsah informačních pylonů	Kč	1,000	11 500,00	11 500,00	vlastní položka
	PP		Dílenská dokumentace - grafický obsah informačních pylonů					
D		VRN3	Zařízení staveniště				29 000,00	
9	K	030001000	Zařízení staveniště	Kč	1,000	29 000,00	29 000,00	CS ÚRS 2018 01
	PP		Zařízení staveniště					

Seznam poddodavatelů

Dodavatel:
obchodní název společnosti: **Bratři Gallové & spol. s.r.o.**
se sídlem: Kbelská 879/23, 198 00 Praha 9 – Vysočany
IČO/DIČ:  
zastoupená:  jednatelem společnosti
 jednatelem společnosti

vedená v OR zapsaným u Městského soudu v Praze, oddíl C, vložka 164429

Tímto jako uchazeč o veřejnou zakázku s názvem „**Týnec-nábřeží**“ čestně prohlašuji, že nemám v úmyslu zadat žádnou část veřejné zakázky žádnému poddodavateli.

Toto prohlášení podepisuji jako


Kbelská 879/23, 198 00 Praha 9
tel: 281 868 990, 605 005 550
Ladislav Gallo – jednatelem společnosti
IČ: 24664197 DIČ: CZ24664197
Bratři Gallové & spol. s.r.o.

V Praze dne 03.08.2020