

## KUPNÍ SMLOUVA

uzavřená na základě § 2079 a následujících  
zákona č. 89/2012 Sb., občanský zákoník, ve znění pozdějších předpisů  
(dále jen „občanský zákoník“)

### Smluvní strany

**Kupující:** Česká republika - Úřad práce České republiky  
**sídlo:** Dobrovského 1278/25, Praha 7  
**zastoupena:** Ing. Zdeněk Novotný,  
ředitel Krajské pobočky ÚP ČR v Plzni  
**IČO:** 72496991  
**kontaktní a fakturační adresa:** ÚP ČR – Krajská pobočka v Plzni,  
Kaplířova 2731/7, 320 73 Plzeň  
**bankovní spojení:** Česká národní banka  
**číslo účtu:** 37828311/0710  
**ID datové schránky:** 6gyzph2  
(dále jen „kupující“)

a

**Prodávající:** Truhlářství JPS s.r.o.  
**sídlo:** U Borové 69, 580 01 Havlíčkův Brod  
**zastoupena:** [REDACTED] jednatel  
**IČO:** 25273655  
**kontaktní a fakturační adresa:** U Borové 69, 580 01 Havlíčkův Brod  
**bankovní spojení:** Komerční banka, a.s.  
**číslo účtu:** 115-7935800267/0100  
**ID datové schránky:** wd88hv7  
(dále jen „prodávající“)

Výše uvedený kupující a prodávající uzavírají společně tuto Smlouvu.

### I.

#### Úvodní ustanovení

Plnění této Smlouvy je nadlimitní veřejnou zakázkou dle § 25 zákona č. 134/2016 Sb., o zadávání veřejných zakázek (dále jen „ZZVZ“). Tato Smlouva je uzavírána v souladu s nabídkou prodávajícího a rozhodnutím kupujícího jako Zadavatele o výběru dodavatele v zadávacím řízení pro veřejnou zakázku s názvem „Dodávka bezpečnostních přepážek pro Krajskou pobočku ÚP ČR v Plzni“.

## II.

### Předmět této Smlouvy

- 2.1** Touto Smlouvou se prodávající zavazuje dodat kupujícímu v souladu s jeho nabídkou a dle Technické specifikace, která je Přílohou č. 1 této Smlouvy, a v souladu s požadavky kupujícího specifikovanými v Zadávací dokumentaci výše uvedené veřejné zakázky, nové a nepoužité bezpečnostní přepážky (dále také „zboží“), včetně jejich dovozu z výroby na místo určení, nastěhování do místa montáže, montáže (instalace), uvedení do provozu, likvidace odpadů a úklidu místa montáže.
- 2.2** Zboží musí splňovat environmentální požadavky definované v Čestném prohlášení o splnění environmentálních požadavků, které tvoří Přílohu č. 2 této Smlouvy.

## III.

### Dodací podmínky

- 3.1** Místem dodání jsou administrativní budovy Krajské pobočky ÚP ČR v Plzni na adresách Klatovská 200e, Plzeň a Stará cesta 558, Plasy.
- 3.2** Před samotným dodáním zboží prodávající provede přesné zaměření příslušných prostor na pracovišti kupujícího na adrese specifikované v bodu 3.1 této Smlouvy a zašle kupujícímu návrh konkrétního řešení bezpečnostních přepážek.
- 3.3** V případě nutnosti upřesnění vlastností zboží, zavazuje se prodávající neprodleně si vyžádat předchozí písemný souhlas či písemný pokyn kupujícího.
- 3.4** Proávající dodá zboží na místo dodání i s montáží do 60 kalendářních dnů od uzavření této Smlouvy.
- 3.5** Kupující se zavazuje vytvořit včas vhodné podmínky pro montáž a pro přístup do objektu a určené kanceláře v dohodnutou dobu dle požadavků prodávajícího, které prodávající kupujícímu sdělí s dostatečným předstihem min. 7 pracovních dnů a které kupující odsouhlasí.
- 3.6** Proávající je povinen při dodání a montáži zboží respektovat stanovené úřední hodiny a postupovat při montážních pracích dle možností a pokynů kupujícího, v případě potřeby mimo pracovní dny.
- 3.7** Proávající se zavazuje předat smontované zboží kupujícímu, který prověří kompletnost a funkčnost dodaného zboží. Proávající po montáži a instalaci zboží zajistí na své náklady úklid a likvidaci obalového materiálu.

## IV.

### Práva a povinnosti prodávajícího

- 4.1** Prodávající prohlašuje, že je držitelem příslušných oprávnění, která jej opravňují k prodeji zboží.
- 4.2** Prodávající je povinen:
- předat zboží v prvotřídní kvalitě stanovené příslušnými normami a právními předpisy,
  - dbát pokynů kupujícího, udržovat na místě montáže pořádek a čistotu,
  - při montáži zboží dodržovat hygienické a požární předpisy a předpisy o bezpečnosti práce a technických zařízení,
  - při montáži zboží v případě provádění svářečských prací vydat písemný příkaz a dodržet potřebná požárně bezpečnostní opatření; příkaz předloží prodávající na vědomí kupujícímu,
  - jako původce odpadů naložit na vlastní náklady s odpady vzniklými při montáži zboží ve smyslu zákona č. 185/2001 Sb., o odpadech a o změně některých dalších zákonů, ve znění pozdějších předpisů, a ostatních souvisejících předpisů,
  - nepřekročit hlučnost a prašnost dle platných ČSN a hygienických předpisů,
  - si být vědom, že odpovídá i za škodu způsobenou okolnostmi, které mají původ v povaze přístroje nebo jiné věci, které použil při montáži zboží a že se této povinnosti nemůže zprostit. Kupující nepřebírá odpovědnost za materiál a stroje prodávajícího uskladněné v místě montáže zboží.

## V.

### Práva a povinnosti kupujícího

- 5.1** Kupující je povinen řádně a včas zboží převzít a zaplatit za něj dohodnutou cenu.
- 5.2** Kupující a jeho odpovědní pracovníci jsou oprávněni kontrolovat kvalitu a montáž zboží.

## VI.

### Přechod vlastnických práv, záruky, reklamace

- 6.1** Vlastnické právo na dodané zboží přechází na kupujícího převzetím zboží a potvrzením předávacího protokolu.
- 6.2** Prodávající odpovídá za řádné, kvalitní a včasné dodání zboží v souladu s požadavky kupujícího a v souladu s touto Smlouvou. Dodání vadného zboží je považováno za podstatné porušení této Smlouvy prodávajícím. Prodávající poskytuje kupujícímu ode dne podpisu předávacího protokolu záruku 24 měsíců na veškeré dodané zboží.
- 6.3** Případnou reklamaci dodaného zboží musí kupující uplatnit písemně do konce záruční doby uvedené v bodě 6.2 této Smlouvy. Prodávající je povinen odstranit reklamované vady zboží v co nejkratším termínu, nejdéle však do 10 kalendářních dnů od uplatnění reklamace. O dobu odstraňování vady se prodlužuje záruční doba.

- 6.4** Prodávající odpovídá v plné výši kupujícímu za škodu, kterou způsobí porušením smluvních povinností, včetně škody způsobené vadným plněním a za škodu vzniklou při dodávce zboží.

## VII.

### Cena a platební podmínky

- 7.1** Smluvní strany se dohodly, že celková cena za dodané zboží činí: **186 259,- Kč s DPH.**
- 7.2** Tato sjednaná cena je cenou nejvýše přípustnou, která nemůže být překročena. Prodávající prohlašuje, že sjednaná cena zahrnuje veškeré náklady a zisk prodávajícího, včetně nákladů na výrobu, dodání, montáž na místě plnění, uvedení do provozu, likvidace odpadů a úklidu místa montáže.
- 7.3** Kupující nebude poskytovat žádné zálohy.
- 7.4** Prodávající je oprávněn předat zboží kupujícímu i po částech (1 část = 1 samostatná přepážka).
- 7.5** Po uskutečnění dodávky zboží dle této Smlouvy je prodávající oprávněn vystavit kupujícímu fakturu, jejíž nedílnou součástí je předávací protokol potvrzený na důkaz správnosti dodávky kupujícím. Faktura bude předána kupujícímu do 7 pracovních dnů od potvrzení předávacího protokolu.
- 7.6** Faktura musí obsahovat náležitosti obchodní listiny dle občanského zákoníku, dále náležitosti daňového dokladu dle zákona č. 563/1991 Sb., o účetnictví, ve znění pozdějších předpisů, a dle zákona č. 235/2004 Sb., o dani z přidané hodnoty, ve znění pozdějších předpisů. Dále faktura musí obsahovat popis předmětu plnění v rozdělení na dodávky jednotlivých bezpečnostních přepážek (jako jedna bezpečnostní přepážka je považována přepážka vč. všech součástí /např. paraván, dveře.../ a včetně souvisejících nákladů /např. doprava, montáž, úklid.../. Zároveň cena za jednu přepážku (včetně souvisejících nákladů viz výše) nesmí přesáhnout částku 39 999,- Kč s DPH.
- 7.7** Splatnost faktury činí 30 dnů od jejího doručení kupujícímu. V případě, že faktura bude obsahovat nesprávné údaje či nebude obsahovat veškeré náležitosti uvedené v předchozím bodu, je kupující oprávněn ji ve lhůtě její splatnosti vrátit zpět prodávajícímu, aniž se tak dostane do prodlení s jejím zaplacením. Po doručení opravené či doplněné faktury kupujícímu začíná plynout nová lhůta její splatnosti.
- 7.8** Splněním termínu platby, se pro účely této Smlouvy rozumí den, kdy platba byla odepsána z účtu kupujícího ve prospěch účtu prodávajícího.
- 7.9** Platby budou probíhat výhradně v českých korunách (CZK) a rovněž veškeré cenové údaje budou v této měně.

## VIII.

### Poddodavatelé

- 8.1** Prodávající je povinen zabezpečit ve svých poddodavatelských smlouvách splnění všech povinností vyplývajících prodávajícímu z této Smlouvy.

## IX.

### Ukončení smlouvy, odstoupení od smlouvy

- 9.1** Smluvní vztah vzniklý na základě této Smlouvy lze ukončit těmito způsoby:
- a) písemnou dohodou obou smluvních stran,
  - b) odstoupením od smlouvy kupujícím, v případě podstatného porušení této Smlouvy prodávajícím, přičemž účinky odstoupení nastávají dnem doručení písemného oznámení o odstoupení prodávajícímu,
- 9.2** V případě skončení smluvního vztahu některým ze způsobů uvedených v bodě 9.1 této Smlouvy se smluvní strany zavazují protokolárně vypořádat své závazky, a to včetně otázky odpovědnosti za vady k dodanému zboží.
- 9.3** Kupující je dále oprávněn odstoupit od této Smlouvy z důvodů dle § 223 ZZVZ.
- 9.4** Odstoupením od smlouvy není dotčen případný nárok na náhradu škody.

## X.

### Sankce

- 10.1** Pokud kupující neuhradí prodávajícímu na základě faktury ve lhůtě její splatnosti sjednanou cenu, má prodávající nárok na uhrazení úroku z prodlení ve výši stanovené nařízením vlády č. 351/2013 Sb.
- 10.2** Smluvní strany se dohodly, že pokud prodávající bez zavinění kupujícího nesplní dodávku zboží ve stanoveném termínu, je povinen zaplatit kupujícímu smluvní pokutu ve výši 0,5 % z ceny dodávky zboží dle bodu 7.1 této Smlouvy za každý započatý den prodlení s dodáním zboží v dohodnutém termínu a s jeho řádným předáním kupujícímu. Zaplacením smluvní pokuty není dotčeno právo kupujícího na náhradu škody.
- 10.3** V případě prodlení s opravou zboží v záruce uhradí prodávající kupujícímu smluvní pokutu ve výši 500,- Kč za každý započatý den prodlení.
- 10.4** Smluvní pokuta, úrok z prodlení i náhrada způsobené škody jsou splatné do 15 kalendářních dnů ode dne doručení písemné výzvy k jejich zaplacení povinné smluvní straně.
- 10.5** Smluvní strana není povinna uhradit sjednané sankce ani náhradu škody vzniklou v důsledku porušení sankciované povinnosti pokud prokáže, že k porušení povinnosti došlo z důvodů, které nezavinila.
- 10.6** Smluvní pokutu je kupující oprávněn započíst proti pohledávce prodávajícího, tj. zejména proti nároku na zaplacení platby za zboží.

## XI.

### Kontaktní osoby

- 11.1** Kontaktní osoby za kupujícího: Ing. Marcela Staňková  
email: [marcela.stankova@uradprace.cz](mailto:marcela.stankova@uradprace.cz)  
tel.: 950 148 777
- 11.2** Kontaktní osoby za prodávajícího: [REDACTED]  
email: [REDACTED]  
tel.: [REDACTED]

## XII.

### Všeobecná ustanovení

- 12.1** Práva a povinnosti touto Smlouvou neupravené se řídí ustanoveními občanského zákoníku.
- 12.2** Případné reklamace a spory z této Smlouvy se smluvní strany zavazují řešit smírnou cestou. Nepodaří-li se spor vyřešit smírnou cestou, bude rozhodnut k tomu věcně příslušným soudem, přičemž soudem místně příslušným k rozhodnutí bude na základě dohody smluvních stran soud určený podle sídla kupujícího. Zároveň je vyloučeno použití rozhodčího řízení.
- 12.3** V případě, že některé ustanovení této Smlouvy se stane neplatným či neúčinným, zůstávají ostatní ustanovení této Smlouvy touto skutečností nedotčena.
- 12.4** Pro případ, že kterékoliv ustanovení této Smlouvy se stane neplatným nebo neúčinným, smluvní strany se zavazují bez zbytečných odkladů nahradit takové ustanovení novým, přičemž tím není dotčena platnost nebo účinnost ostatních částí této Smlouvy. Tím není dotčeno ustanovení § 222 ZZVZ.
- 12.5** Pokud je v této Smlouvě uvedena povinnost písemného sdělení, je tím rozuměno doručení písemnosti poštovní cestou, doručení do datové schránky nebo e-mailem.
- 12.6** V souladu s ustanovením § 2 písm. e) zákona č. 320/2001 Sb., o finanční kontrole ve veřejné správě, ve znění pozdějších předpisů, bude dodavatel vybrán na základě tohoto zadávacího řízení osobou povinnou spolupůsobit při výkonu finanční kontroly.
- 12.7** Proávající souhlasí se zveřejněním této Smlouvy včetně všech jejích příloh.
- 12.8** Zboží bude v souladu se základními standardy stanovenými v Příloze č. 1 „Metodika pro nákup nábytku“ Usnesení vlády ze dne 14. června 2010 č. 465, k Pravidlům uplatňování environmentálních požadavků při zadávání veřejných zakázek a nákupech státní správy a samosprávy. Veškeré dřevo a materiály na bázi dřeva budou pocházet ze zákonně vytěžené suroviny.

### **XIII.**

#### **Závěrečná ustanovení**

- 13.1** Tato Smlouva nabývá platnosti dnem připojení podpisu druhé smluvní strany a účinnosti dnem uveřejnění prostřednictvím registru smluv podle zákona č. 340/2015 Sb. o zvláštních podmínkách účinnosti některých smluv, uveřejňování těchto smluv a o registru smluv, ve znění pozdějších předpisů.
- 13.2** Uveřejnění do registru smluv podle zákona č. 340/2015 Sb. o zvláštních podmínkách účinnosti některých smluv, uveřejňování těchto smluv a o registru smluv, ve znění pozdějších předpisů, zajistí kupující bez zbytečného odkladu po podpisu této Smlouvy.
- 13.3** Tato Smlouva může být doplňována nebo měněna pouze písemnými vzestupně číslovanými dodatky, podepsanými oběma smluvními stranami. Písemnou formu musí mít také veškeré jiné dohody smluvních stran související s touto Smlouvou.
- 13.4** Smluvní strany prohlašují, že si tuto Smlouvu před jejím podpisem přečetly a s jejím obsahem bez výhrad souhlasí. Tato Smlouva je vyjádřením jejich pravé, skutečné, svobodné a vážné vůle. Na důkaz pravosti a pravdivosti těchto prohlášení připojují oprávnění zástupci obou smluvních stran své vlastnoruční podpisy.
- 13.5** Nedílnou součástí této Smlouvy jsou:
- a) Technická specifikace jako Příloha č. 1,
  - b) Čestné prohlášení o splnění environmentálních požadavků jako Příloha č. 2.

Kupující

Ing. Zdeněk Novotný

ředitel Krajské pobočky ÚP ČR v Plzni

Prodávající

  
jednatel



## Technická specifikace přepážek

### vychází z již instalovaných přepážek na ÚP Plzeň

#### 1.1 PŘEPÁŽKA

Celkový rozměr přepážky: výška 2050 mm, hloubka 300 mm, šířka – dle půdorysu projektu a zaměření

Boky přepážky: LTD tl. 25 mm modrá RAL 5002, hrana ABS v barvě desky

Deska přepážky: LTD 36 mm bílá RAL 9010, hrana ABS v barvě desky

Čelo přepážky: LTD tl. 18 mm modrá RAL 5002, ve spodní části ke klientovi nerezový okopový plech 100 mm

Stříška přepážky: LTD 36 mm bílá RAL 9010, hrana ABS v barvě desky

Sklo přepážky: bezpečnostní s atestem bezpečnostní třídy min. P2A, čiré, na celou šířku, horizontální překrytí o 50 mm ve výšce hlavy sedícího člověka-z důvodu akustiky, průzvučné

Kotvení skla: do boku (do rampy) – nerezové úchyty s drážkami pro osazení skla včetně pružné vložky a s možností dotažení skla imbusovým klíčem variantně v kotvících lištách

dole – stejné úchyty doplněné distančním profilem variantně v kotvících lištách

Žaluzie přepážky: horizontální hliníková lamelová žaluzie s ovládáním řetízkem z boku

Kotvení: do podlahy, stěn a nábytku

#### 2.2 VSTUPNÍ DVEŘE PLNÉ

Horní hrana zárubní dveří přepážky bude ve stejné výšce jako samotná přepážka

Zárubeň bílá RAL 9010

Dveřní křídlo tloušťky 40 mm, bílá RAL 9010

Kování rozetové koule/klika nerez mat, závěsy nerez, zámek zadlabací, cylindrická vložka

Kotvení: do podlahy, stěn a nábytku



SSP 1.p.

VARIANTA 1

VARIANTA 1

18

19

20

21

22

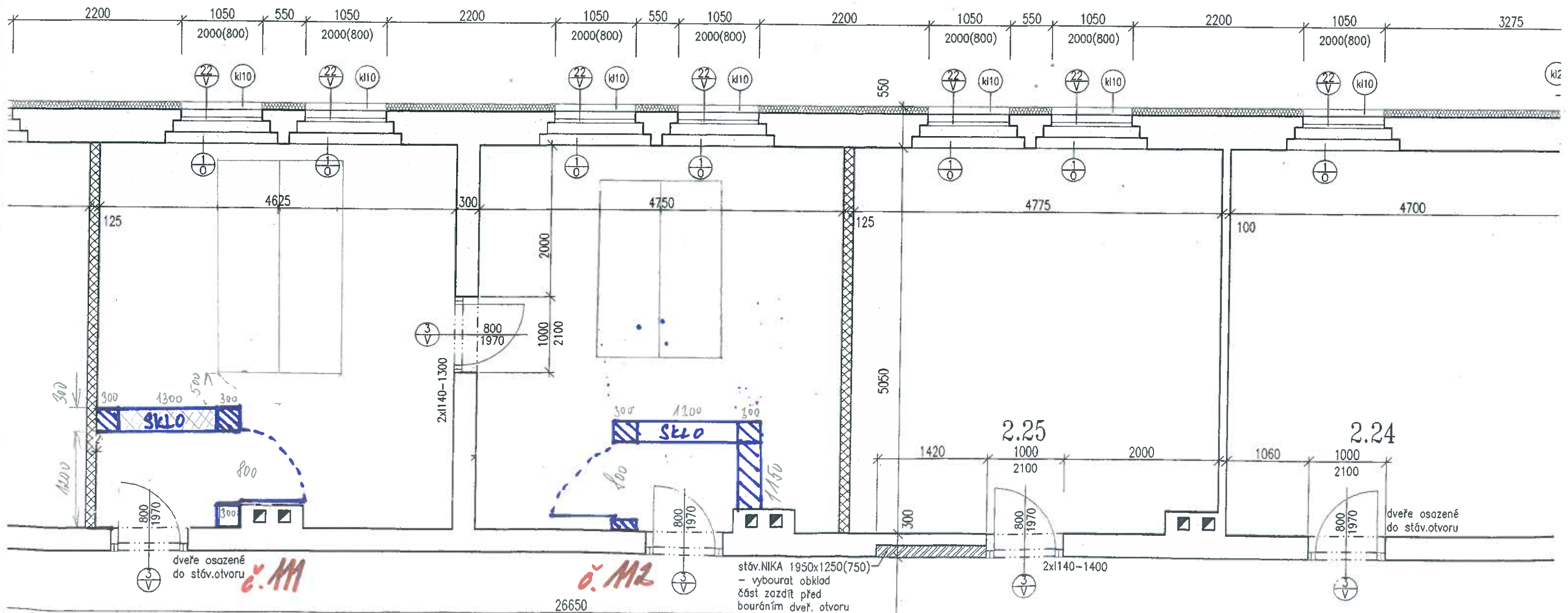
23

24

25

1:50

3/



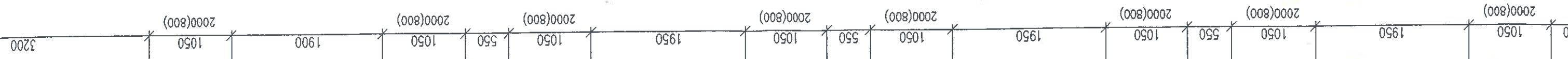
dveře osazené do stáv. otvoru  
č. M1

č. M2  
26650

stáv. NIKA 1950x1250(750)  
- vybourat obklad  
část zadržít před  
bouráním dveř. otvoru

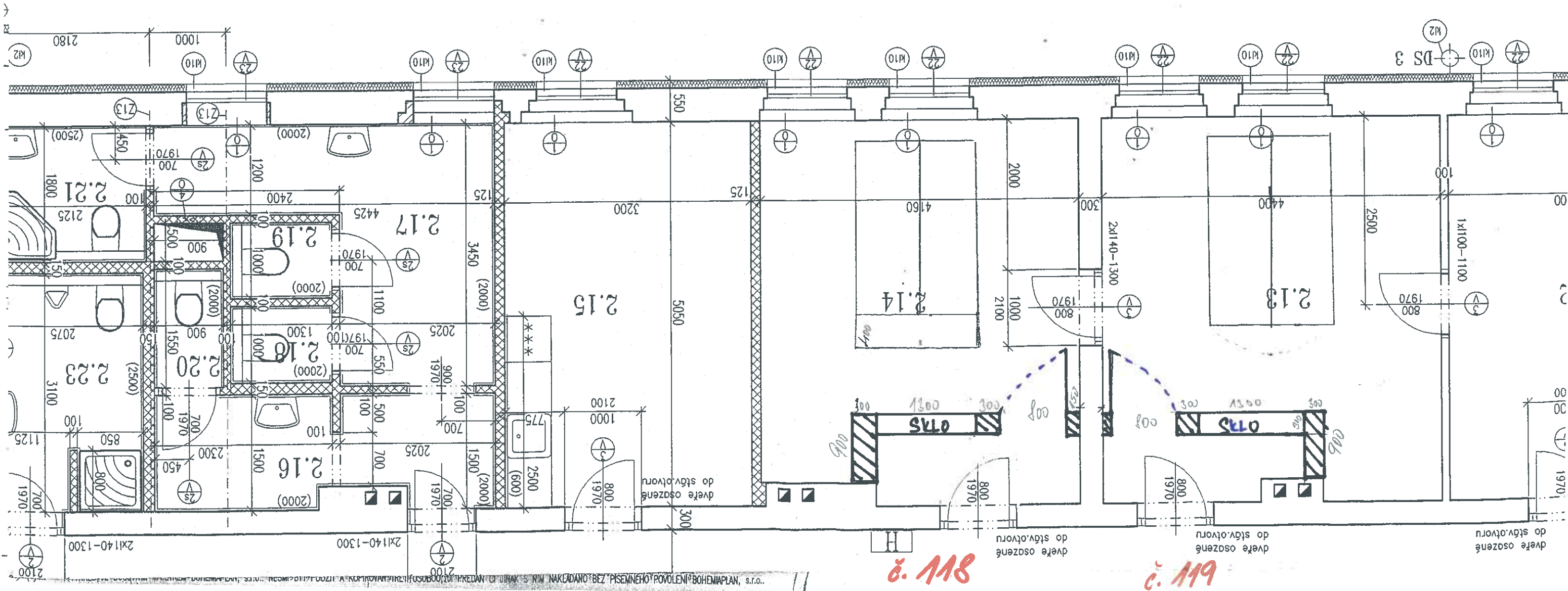
dveře osazené do stáv. otvoru

ESP 1.p.



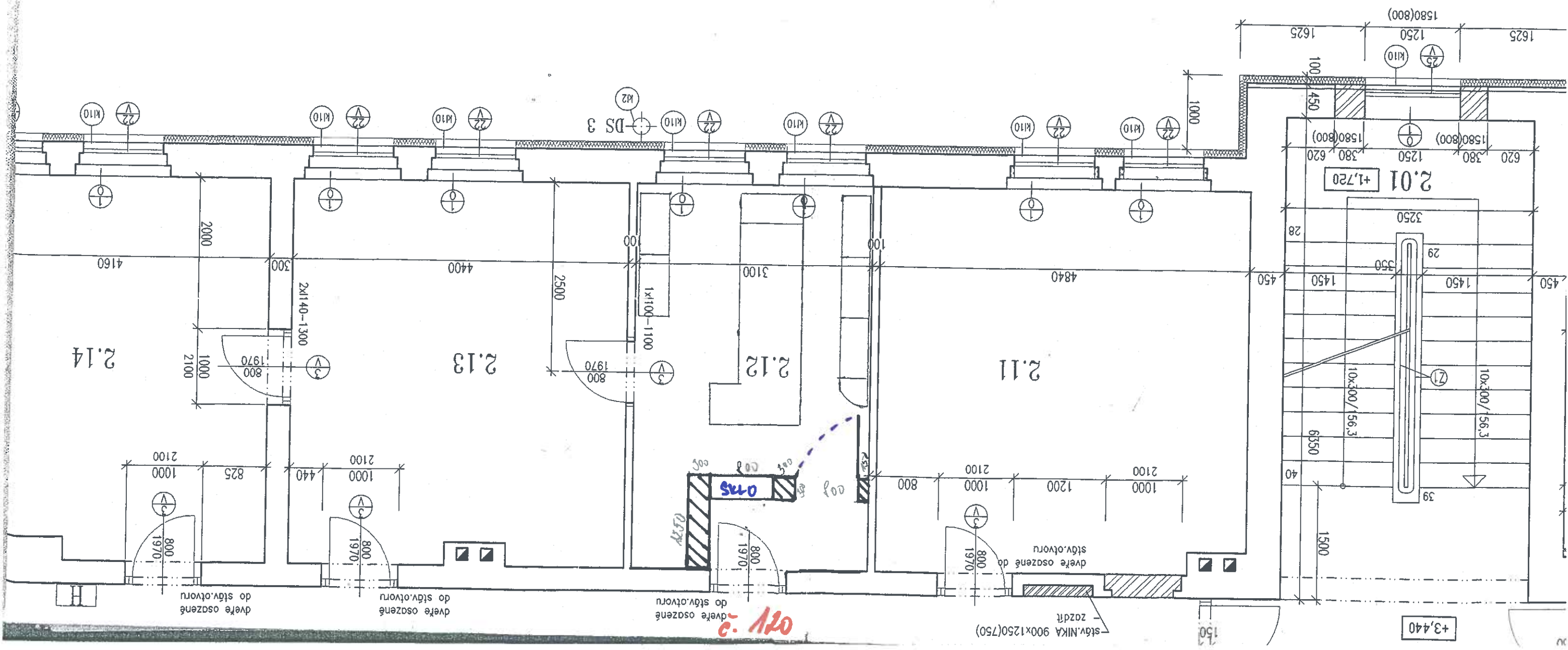
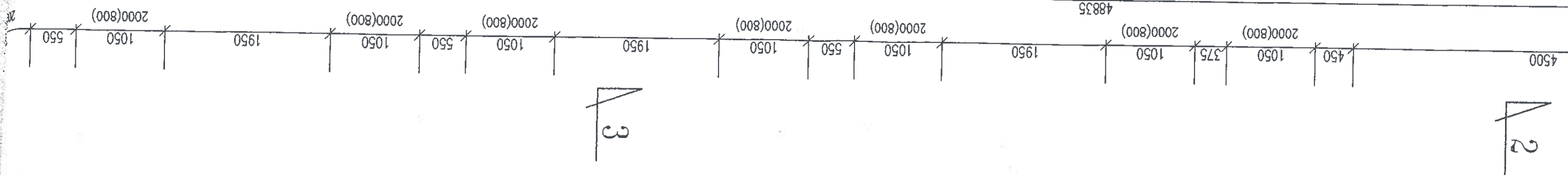
3

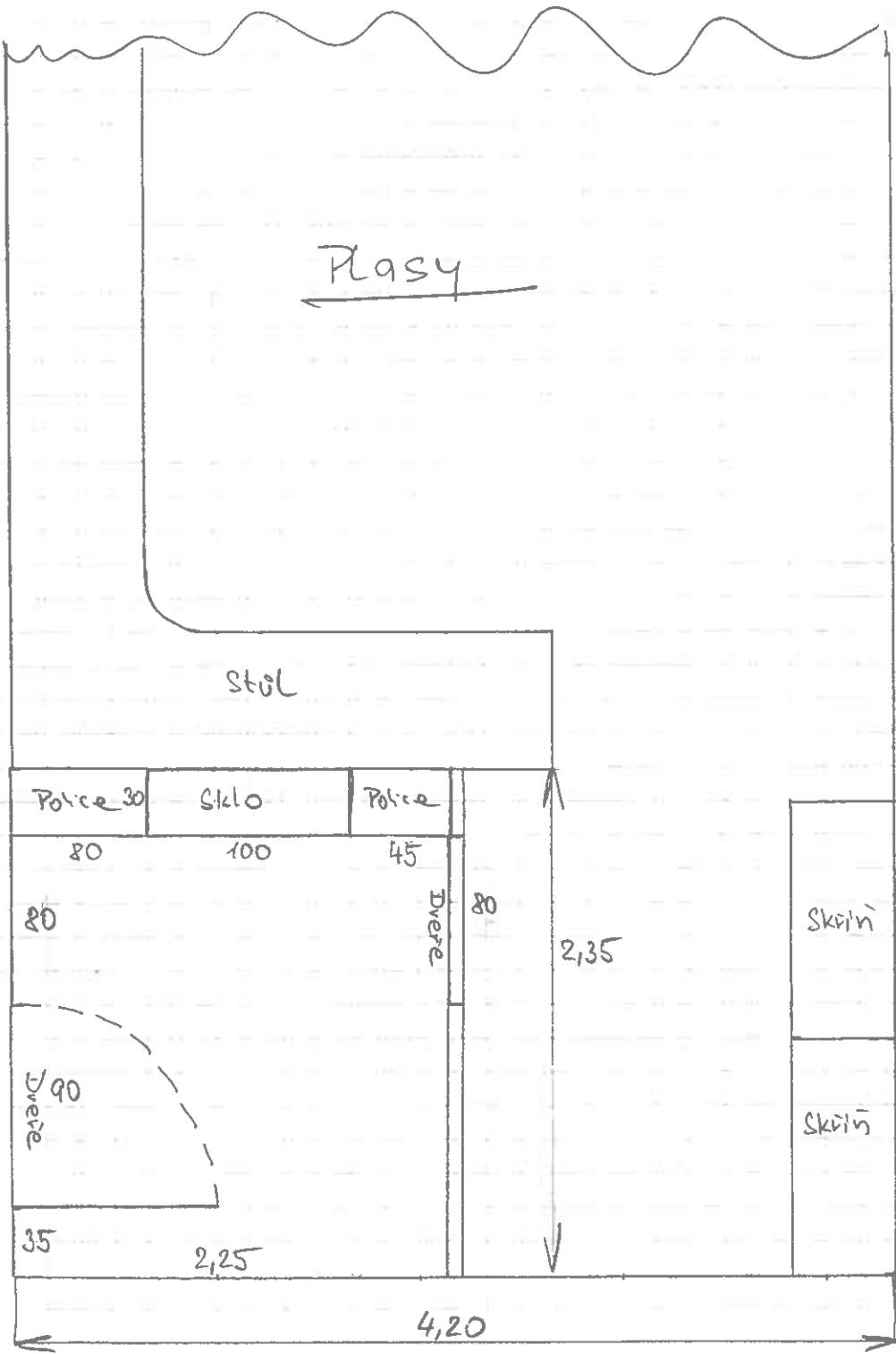
1:50



PSP 1.p.

59450





## Čestné prohlášení o splnění environmentálních požadavků

Název veřejné zakázky	Dodávka bezpečnostních přepážek pro Krajskou pobočku ÚP ČR v Plzni
Identifikační údaje dodavatele	
Obchodní firma nebo název / Obchodní firma nebo jméno a příjmení	Truhlářství JPS s.r.o.
Sídlo	U Borové 69, 580 01 Havlíčkův Brod
IČO	25273655
Osoba oprávněná jednat za dodavatele	██████████ jednatel

Čestně prohlašuji, že dodávka předmětu plnění výše uvedené veřejné zakázky bezvýhradně splňuje všechny požadavky dále uvedené.

### Nebezpečné látky

a. Do výrobku se nesmějí přidávat žádné látky nebo přípravky, kterým se přiděluje nebo může být přiděleno některé z následujících označení rizik (nebo kombinace těchto označení):

- R23: (toxický při vdechování),
- R24: (toxický při styku s kůží),
- R25: (toxický při požití),
- R26: (vysoce toxický při vdechování),
- R27: (vysoce toxický při styku s kůží),
- R28: (vysoce toxický při požití),
- R39 (nebezpečí velmi vážných nevratných účinků),
- R40 (omezený důkaz o karcinogenním účinku),
- R42 (může vyvolat senzibilizaci při vdechování),
- R43 (může vyvolat senzibilizaci při styku s kůží),
- R45 (může vyvolat rakovinu),
- R46 (může vyvolat poškození dědičných vlastností),
- R48 (při dlouhodobé expozici nebezpečí vážného poškození zdraví),
- R49 (může vyvolat rakovinu při vdechování),
- R50 (vysoce toxický pro vodní organismy),
- R51 (toxický pro vodní organismy),
- R52 (škodlivý pro vodní organismy),
- R53 (může vyvolat dlouhodobé nepříznivé účinky ve vodním prostředí),
- R60 (může poškodit reprodukční schopnost),
- R61 (může poškodit plod v těle matky),
- R62 (možné nebezpečí poškození reprodukční schopnosti),
- R63 (možné nebezpečí poškození plodu v těle matky),
- R68 (možné nebezpečí nevratných účinků),

jak jsou definovány ve směrnici Rady 67/548/EHS ze dne 27. června 1967 o sblížování právních a správních předpisů týkajících se klasifikace, balení a označování nebezpečných látek (směrnice o nebezpečných látkách)<sup>1</sup>, ve znění pozdějších předpisů a s ohledem na směrnici Evropského parlamentu a Rady 1999/45/ES (směrnice o nebezpečných přípravcích)<sup>2</sup>.

b. Výrobek nesmí obsahovat halogenovaná organická pojiva, azidirin a polyazidirin a také pigmenty a aditivní látky na bázi:

- olova, kadmia, chrómu (VI), rtuti a jejich sloučenin,

<sup>1</sup> Úř. věst. 196, 16. 8. 1967, s. I.

<sup>2</sup> Úř. věst. L 200, 30. 7. 1999, s. 1.

- arzenu, boru a mědi,
- organického cínu.

c. Ve výrobku mohou být použity pouze takové látky zpomalující hoření, které jsou chemicky vázány na pojivo/materiál nebo na povrch pojiva/materiálu (reaktivní látky zpomalující hoření). Pokud jsou použité látky zpomalující hoření označeny kteroukoli z níže uvedených R-vět (vět vyjadřujících specifickou rizikovost), musejí tyto reaktivní látky při použití změnit svou chemickou povahu tak, že již nevyžadují označení žádnou z těchto R-vět. (Ve formě stejné jako před použitím smí na pojivu/materiálu zůstat méně než 0,1 % látky zpomalující hoření.)

- R40 (omezený důkaz o karcinogenním účinku),
- R45 (může vyvolat rakovinu),
- R46 (může vyvolat poškození dědičných vlastností),
- R49 (může vyvolat rakovinu při vdechování),
- R50 (vysoce toxický pro vodní organismy),
- R51 (toxický pro vodní organismy),
- R52 (škodlivý pro vodní organismy),
- R53 (může vyvolat dlouhodobé nepříznivé účinky ve vodním prostředí),
- R60 (může poškodit reprodukční schopnost),
- R61 (může poškodit plod v těle matky),
- R62 (možné nebezpečí poškození reprodukční schopnosti),
- R63 (možné nebezpečí poškození plodu v těle matky),
- R68 (možné nebezpečí nevratných účinků),

jak jsou definovány ve směrnici 67/548/EHS, ve znění pozdějších předpisů.

Použití látek zpomalujících hoření, které jsou pouze fyzikálně přimíšeny do pojiva/materiálu (aditivní látky zpomalující hoření), je zakázáno.

### **Výrobky používané pro povrchové úpravy nesmějí obsahovat:**

a. více než 20% (hmotnostních) těkavých organických sloučenin<sup>3</sup> (tento požadavek neplatí pro povrchové úpravy stolních desek dýhovaného a masivního nábytku);

Únik formaldehydu z aglomerovaných materiálů na bázi dřeva s povrchovou úpravou, resp. výrobků z nich, nesmí překročit:

- hodnotu rovnovážné koncentrace: 0,020 mg formaldehydu/m<sup>3</sup> vzduchu, za podmínek uvedených v ČSN EN 717-1 Desky ze dřeva - Stanovení úniku formaldehydu - Část 1: Emise formaldehydu komorovou metodou nebo ČSN EN ISO 16000-9 Vnitřní ovzduší - Část 9: Stanovení emisí těkavých organických látek ze stavebních materiálů a nábytku - Metoda zkušební komory, resp.
- střední hodnotu: 1,5 mg formaldehydu/m<sup>2</sup>.h, stanovenou metodou plynové analýzy podle ČSN EN 717-2 Desky ze dřeva. Stanovení úniku formaldehydu. Část 2: Únik formaldehydu metodou plynové analýzy.

b. změkčovadla nesmí obsahovat DNOP (di-n-oktyl ftalát), DINP (di-isononyl ftalát), DIDP (di-isodecyl ftalát). Obsah těkavých organických sloučenin lepidel a kličů používaných při montáži nábytku nesmí překročit 10 % hmotnostních.

Desky z aglomerovaných materiálů na bázi dřeva musí splňovat požadavky příslušných norem:

- třískové desky: ČSN EN 312 Třískové desky - Požadavky (49 2614)
- vláknité desky: ČSN EN 622-1 Vlákenné desky - Požadavky - Část 1-5 (49 2612)

Použité obaly musí být vyrobeny ze snadno recyklovatelného materiálu nebo materiálu z obnovitelných zdrojů, nebo se musí jednat o systém pro vícero použití. Všechny obalové materiály musí být ručně snadno oddělitelné na recyklovatelné části tvořené jedním materiálem (např. lepenka, papír, plast, textilie).

---

<sup>3</sup> Těkavou organickou látkou (VOC) se dle Zákona o ochraně ovzduší §2, písm. n) rozumí jakákoli organická sloučenina nebo směs organických sloučenin, s výjimkou methanu, jejíž počáteční bod varu je menší nebo roven 250 st. C, při normálním atmosférickém tlaku 101,3 kPa,