

Pojistná smlouva č. [REDAKCE]

**Slavia pojišťovna a.s.**

se sídlem Praha 1, Revoluční 1/655, PSČ: 110 00, Česká republika  
IČ: 601 97 501

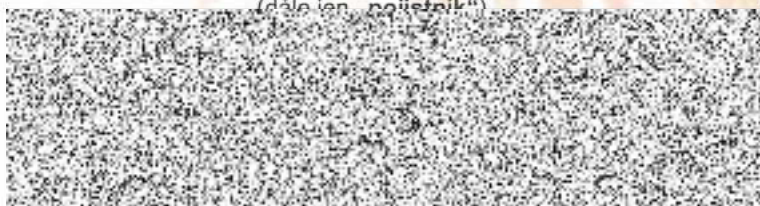
zapsaná v obchodním rejstříku vedeném Městským soudem v Praze, oddíl B, vložka 2591  
(dále jen „pojistitel“)  
zastoupený dále uvedenými osobami

a

**ČD Cargo, a.s.**

se sídlem Praha 7 - Holešovice, Jankovcova 1569/2c, PSČ: 170 00, Česká republika  
IČ: 281 96 678

zapsaná v obchodním rejstříku vedeném Městským soudem v Praze, oddíl B, vložka 12844  
(dále jen „pojistitel“)



uzavírají

podle zákona č. 89/2012 Sb., občanský zákoník, v platném znění tuto pojistnou smlouvu, která spolu s pojistnými podmínkami pojistitele a přílohami, na které se tato pojistná smlouva odvolává, tvoří nedílný celek.





**Článek I.**  
**Úvodní ustanovení**

1. Pojistník sjednává tuto pojistnou smlouvu ve svůj prospěch, tzn. je zároveň pojištěným.
2. Předmět činnosti pojištěného ke dni uzavření této pojistné smlouvy je uveden v příloženém výpisu z obchodního rejstříku.
3. Pro pojištění podle této pojistné smlouvy příslušně platí následující pojistné podmínky, které jsou nedílnou součástí této pojistné smlouvy:

Všeobecné pojistné podmínky (dále jen „VPP/14/1“)

Zvláštní pojistné podmínky pro pojištění odpovědnosti podnikatelů a právnických osob (dále jen „ZPP 210/14/1“)

**Článek II.**  
**Podmínky pojištění**

**1. POJIŠTĚNÍ ODPOVĚDNOSTI**

**1.1. Pojistná nebezpečí:**

Pojištění odpovědnosti

**1.2. Pojistná událost:**

Pojistnou událostí je vznik právní povinnosti pojištěného nahradit škodu či újmu vzniklou z důvodů uvedených v Článku II., ZPP 210/14/1 a se kterou je spojena povinnost pojistitele poskytnout pojistné plnění.

Výluky z pojištění dle ustanovení čl. V. a čl. VI. ZPP 210/14/1, na které je odkazováno v čl. II, bodu 1.3. této pojistné smlouvy smlouvy výše, se neuplatní, avšak pouze do výše sublimitu pojistného plnění<sup>3)</sup>, který je pro dané pojistné nebezpečí sjednán v čl. II, bod 1.3.

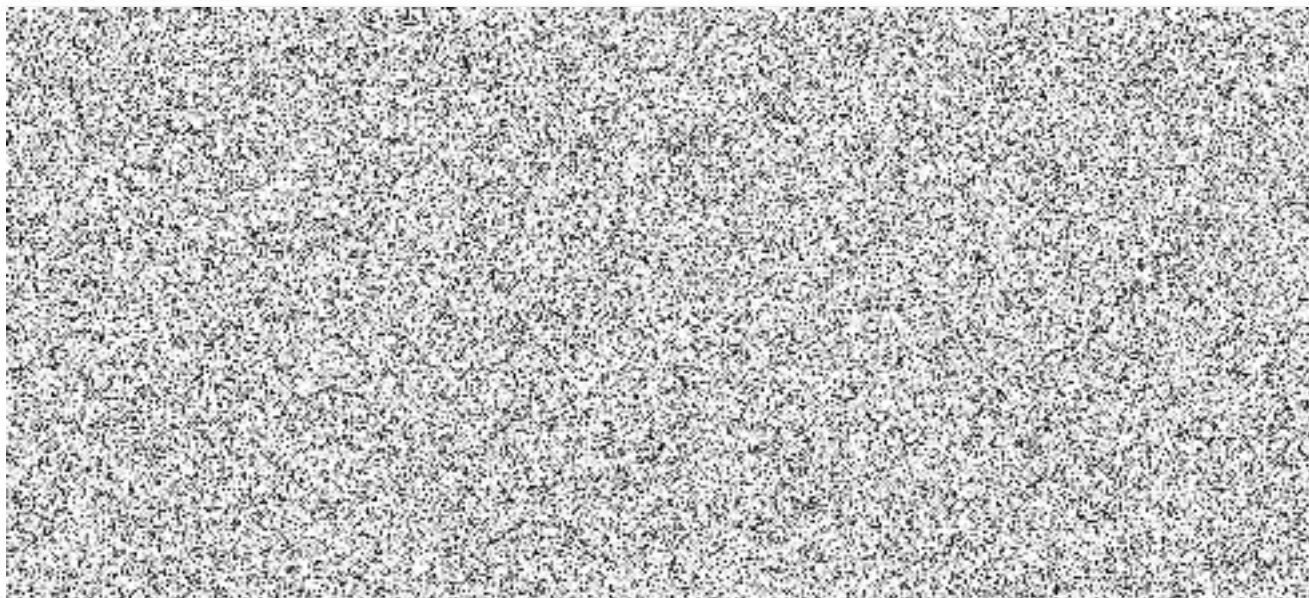
**1.3. Předmět pojištění, limity a sublimity pojistného plnění, spoluúčasti:**

Poř. číslo	Rozsah pojištění	Limit pojistného plnění	Sublimit pojistného plnění <sup>3)</sup>	Spoluúčast
[Obsah tabulky je znečištěn šumivou texturou]				



#### 1.4. Územní rozsah pojištění:

#### 1.5. Další ujednání:



#### 1.6. Smluvní ujednání:

##### 1) **Přednost smluvních ujednání před pojistnými podmínkami**

Ujednává se, že pokud jsou níže uvedená smluvní ujednání v rozporu s příloženými pojistnými podmínkami nebo doložkami, pak mají tato smluvní ujednání přednost před ustanoveními příložených pojistných podmínek nebo doložek.

##### 2) **Nedbalost**

Pro případy, kdy se aplikace výluky z pojištění odvíjí od splnění podmínky vycházející ze subjektivní stránky jednání pojištěného/pojistníka, jako je zavinění nebo vědomost pojištěného o určitých skutečnostech (např. výluka úmyslných škod, výluka škod v důsledku skutečnosti, o které pojištěný/pojistník měl vědět v době uzavření pojistné smlouvy apod.), dojde v případě, kdy je pojištěným/pojistníkem právnická osoba, k aplikaci takové výluky pouze za předpokladu, že shora uvedená podmínka bude naplněna ze strany vedení společnosti. Za vedení společnosti se považuje statutární orgán (příp. jeho členové) a osoby do svých funkcí statutárním orgánem jmenované. Obdobně se toto ujednání vztahuje i na případy krácení pojistného plnění v souvislosti s plněním povinností stanovených pojistnou smlouvou či zákonem.

##### 3) **Informační povinnost**

Informační (oznamovací) povinnost pojištěného/pojistníka vůči pojistiteli je v případě právnické osoby plněna pouze prostřednictvím vedení společnosti a osob k plnění informační povinnosti vedením určených. Pro účely posouzení porušení informační (oznamovací) povinnosti pojištěného/pojistníka vůči pojistiteli se v případě právnické osoby vychází výhradně z jednání vedení společnosti a osob k plnění informační povinnosti vedením určených. Za vedení společnosti se považuje statutární orgán (příp. jeho členové) a osoby do svých funkcí statutárním orgánem jmenované.

##### 4) **Výše pojistného při zániku pro neplacení**

V případě zániku pojištění z důvodu nezaplacení náleží pojistiteli poměrná část pojistného za dobu pojištění do jeho zániku. Na hrozící zánik pojištění je pojistitel povinen v dostatečném předstihu písemně pojistníka upozornit.

##### 5) **Pojistné při zániku pojistné smlouvy na dobu určitou**

Byla-li pojistitelem v pojistné smlouvě uzavřené na dobu určitou (např. na 3 roky) poskytnuta pojistníkovi sleva z pojistného za dlouhodobost, náleží pojistiteli v případě pojistníkem vyvolaného zániku pojistné smlouvy takto poskytnutá sleva zpět, a to pouze za tu část pojistné doby, po kterou bylo pojištění v platnosti (tj. za skutečnou dobu pojištění).

##### 6) **Přerušení pojištění**

Pojistník s pojistitelem ujednávají, že odchýlně od § 2801 odst. 1 zákona č. 89/2012 Sb., občanského zákoníku, se pojištění pro nezaplacení pojistného nepřerušuje.



7) **Prokázaný pojistný zájem**

Pojistitel na základě jemu dostupných informací získaných v souvislosti s uzavíráním pojistné smlouvy považuje pojistný zájem pojistníka za prokázaný.

8) **Regresní nároky zdravotní pojišťovny a orgánu nemocenského pojištění**

Pojištění se vztahuje i na náhrady nákladů léčení, které zdravotní pojišťovna musela vynaložit v důsledku újmy způsobené pojištěným, a to jak zaměstnancům pojištěného, tak třetím osobám. Pojištění se vztahuje i na regresní nároky orgánu nemocenského pojištění vůči pojištěnému na regresní náhradu vyplacených dávek nemocenského pojištění (zejména § 126 zákona č. 187/2006 Sb., o nemocenském pojištění), a to jak zaměstnancům pojištěného, tak třetím osobám.

9) **Křížová odpovědnost**

Pojištění se vztahuje i na povinnost k náhradě újmy, kterou pojištěný způsobil osobám jemu blízkým a dále osobám, s nimiž je majetkově propojen. Pojištění se vztahuje i na povinnost k náhradě újmy mezi pojištěnými z tohoto pojištění.

10) **Osobnostní újma**

Pojištění se vztahuje i na povinnost pojištěného k peněžité náhradě újmy spočívající v neoprávněném zásahu do přirozených práv člověka nebo do pověsti či soukromí právnické osoby (např. omezení osobní svobody, zásah do cti nebo důstojnosti, poškození dobrého jména apod.).

11) **Duševní útrapy**

V případě nemajetkové újmy na zdraví nebo na životě člověka poskytne pojistitel náhradu duševních útrap způsobených poškozenému nebo náhradu duševních útrap manžela, rodiče, dítěte nebo jiné osoby blízké poškozeného v případě usmrcení nebo zvláště závažného ublížení na zdraví poškozeného.

12) **Informační povinnost – Holding**

Pro účely zjišťování, zda bude uplatněna některá z výluk či omezení rozsahu pojistného krytí vztahující se k osobě pojištěného (např. výluka škod na věcech, které pojištěný užívá), nebude jakékoliv jednání jednoho pojištěného nebo informace známá jednomu pojištěnému přisuzována jinému pojištěnému. Žádná informace uvedená v dotazníku pro toto pojištění nebo informace známá jednomu pojištěnému nebude pro účely odmítnutí nebo snížení pojistného plnění přisuzována jinému pojištěnému.

13) **Osoby absolvující praxi u pojištěného**

Pojištění se vztahuje i na povinnost pojištěného k náhradě újmy způsobené osobami, které v rámci přípravy k povolání absolvují praktické vyučování u pojištěného. Pojištění se dále vztahuje i na újmy způsobené těmito osobám.

14) Ujednává se, že ustanovení Článku V. odst. 1 písm. h) ZPP 210/14/1 se ruší a nahrazuje následujícím zněním:

*h) vzniklou v souvislosti s činností, u které právní předpisy ukládají pojištěnému povinnost sjednat pojištění odpovědnosti*

15) Ujednává se, že ustanovení Článku V. odst. 1 písm. r) ZPP 210/14/1 se ruší a nahrazuje následujícím zněním:

*r) způsobenou provozem letadel, vznášedel nebo plavidel všeho druhu, jakož i letišť, přístavů, přístavišť, železničních dopravních cest nebo lanovek všeho druhu, opravou letadel a lodí*

16) Ujednává se, že Článek IX. ZPP 210/14/1 se rozšiřuje o odst. 5 následovně:

*(5) V případě vzniku škodné události, ze které by mohl vzniknout nárok na pojistné plnění z této pojistné smlouvy, se pojistitel zavazuje aktivně spolupracovat s pojistníkem při jejím řešení na případném mimosoudním nebo soudním smírném řešení procentuálního podílu odpovědnosti za vznik škody či újmy s příslušnou osobou.*

17) Ujednává se, že Článek X. odst. 2 písm. b) VPP/14/1 se ruší a nahrazuje následujícím zněním:

*b) bez zbytečného odkladu, nejdéle však do 30 dnů, pojistiteli oznámit, že taková událost nastala, a podat pravdivé vysvětlení o vzniku a rozsahu následků této události. Lhůta 30 dnů (dle předchozí věty) počíná běžet dnem uplatnění škody a/nebo újmy poškozeného u pojistníka,*





18) Ujednává se, v souladu s ustanovením Článku V. odst. 1 písm. p) ZPP 210/14/1, že pojištění se vztahuje rovněž na odpovědnost za škodu či újmu vzniklou vadným výrobkem dodaným pojištěným.

### 19) Regresní nároky

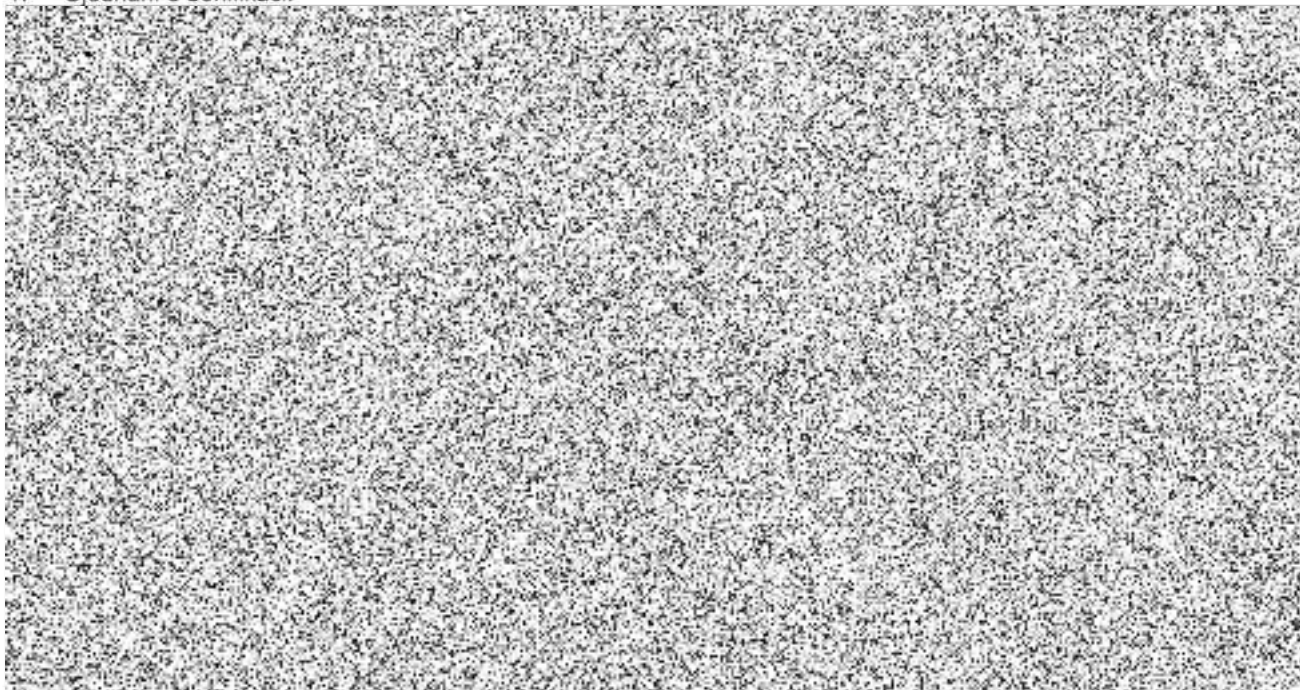
Následně vznesený regresní nárok vyplývající z újmy na zdraví nebo újmy na jmění je pro účely pojistného plnění považován vždy za nárok mající povahu shodnou s původním nárokem (tj. újma na zdraví nebo újma na jmění).

<sup>1)</sup> *limit pojistného plnění* je horní hranicí pojistného plnění z jedné a ze všech pojistných událostí vzniklých během jednoho pojistného období,

<sup>2)</sup> *sublimit pojistného plnění* se sjednává v rámci limitu pojistného plnění a je horní hranicí pojistného plnění z jedné a ze všech pojistných událostí vzniklých během jednoho pojistného období.

## Článek III. Zvláštní ujednání

### 1. Ujednání o bonifikaci:



### 2. Doplňuje se výklad pojmů v následujícím znění:

- **Škodný průběh** je poměr mezi vyplaceným pojistným plněním (vč. rezervy na škody vzniklé, nahlášené, ale v době poskytnutí bonifikace nevyplacené) a přijatým pojistným, přičemž vyplacené pojistné plnění i přijaté pojistné jsou vztahovány k pojistnému období pojistné smlouvy. Pro výpočet škodného průběhu se do vyplaceného pojistného započítávají přijaté regresy.
- **Osoba s nebezpečnými vlastnostmi** je osoba, u níž lze důvodně předpokládat, s ohledem na její zjevně nebezpečnou povahu a/nebo s ohledem na její nebezpečné vlastnosti těla, že by mohla být nebezpečná a/nebo že by mohla způsobit újmu (například: drogově závislý, osoba neovládající své svalové pohyby).
- **tzv. čistá finanční újma** je újma vzniklá jinak než:
  - na zdraví nebo usmrcením a/nebo újma spočívající v duševních útrapách při ublížení na zdraví nebo usmrcení poškozeného
  - na hmotné věci movité (vč. zvířete) i nemovité jejím poškozením, zničením nebo ztrátou, resp. poraněním či usmrcením zvířete
  - v příčinné souvislosti se škodou či újmou na zdraví nebo usmrcením a/nebo újmou spočívající v duševních útrapách při ublížení na zdraví nebo usmrcení poškozeného nebo v příčinné souvislosti se škodou či újmou na hmotné věci movité (vč. zvířete) i nemovité jejím poškozením, zničením nebo ztrátou, resp. poraněním či usmrcením zvířete.
- **tzv. následná finanční škoda či újma** je škoda či újma vzniklá jiněmu v příčinné souvislosti se škodou či újmou na zdraví nebo usmrcením a/nebo újmou spočívající v duševních útrapách při ublížení na zdraví nebo usmrcení poškozeného nebo v příčinné souvislosti se škodou či újmou na hmotné věci movité (vč. zvířete) i nemovité jejím poškozením, zničením nebo ztrátou, resp. poraněním či usmrcením zvířete.

**Článek IV.**  
**Hlášení škodných událostí**

Vznik škodné události je pojistník (pojištěný) povinen oznámit bez zbytečného odkladu na příslušném tiskopisu, dopisem, telefonem, faxem nebo e-mailem pojistiteli na adresu:

Slavia pojišťovna a.s.  
110 00 Praha 1, Revoluční 1/655

tel: 255 790 174, fax: 255 790 199  
e-mail: [redacted]

V případě, že byla škodná událost oznámena telefonem, faxem nebo e-mailem, je pojistník (pojištěný) povinen dodatečně bez zbytečného odkladu oznámit škodnou událost písemně. Hlášení škodné události se považuje za doručené v okamžiku, kdy je doručeno na předepsaném tiskopisu nebo dopisem podepsaným pojistníkem nebo pojištěným na adresu pojistitele uvedenou výše.

**Článek V.**  
**Pojistná doba, pojistné období**

1. Pojistná doba je doba účinnosti pojistné smlouvy (doba, na kterou bylo pojištění sjednáno).
2. Pojištění podle této pojistné smlouvy nabývá účinnosti počínaje dnem [redacted] a jeho účinnost končí uplynutím dne [redacted].
3. Za podmínky uzavření písemného dodatku k pojistné smlouvě mezi oběma smluvními stranami se účinnost pojištění prodlužuje o jedno další pojistné období.
4. Pojistitel si vyhrazuje právo každoroční úpravy sazeb v závislosti na škodném průběhu.

**Článek VI.**  
**Pojistné a způsob placení**

1. Pojistné je sjednáno jako běžné. Pojistné období je roční.
2. Pojistné za pojištění podle této pojistné smlouvy za pojistné období činí:

**1. Pojištění odpovědnosti**

3. [redacted]
4. Pojistník je povinen uhradit pojistné na účet pojistitele číslo [redacted] konstantní symbol 3558, variabilní symbol [redacted].
5. Pojistné se považuje za zaplacené okamžikem připsání pojistného v plné výši na výše uvedený účet.
6. Pojistné za každé pojistné období je pojistník povinen uhradit v české měně na základě vyúčtování pojistného (dále jen „faktura“). Faktura bude vystavena pojistitelem vždy pro příslušné (roční) pojistné období.

**Článek VII.**  
**Smluvní ujednání**

1. [redacted]
2. Každá faktura musí splňovat náležitosti daňového dokladu ve smyslu zákona č. 235/2004 Sb., o dani z přidané hodnoty, v platném znění a musí obsahovat číslo smlouvy, ke které se vztahuje. Nebude-li faktura splňovat tyto náležitosti, má pojistník právo ve lhůtě 7 pracovních dní ode dne doručení faktury vrátit ji pojistiteli k opravě nebo doplnění. V tomto případě není pojistník v prodlení s placením a běží mu nová lhůta splatnosti ode dne doručení opravené nebo doplněné faktury.
3. [redacted]
4. Pojistitel se zavazuje nepostoupit své pohledávky a závazky plynoucí z této pojistné smlouvy (vč. jejich příslušenství) třetím osobám bez předchozího písemného souhlasu pojistníka. Pojistitel se dále zavazuje nepoužít zástavního práva k pohledávce za pojistníkem.
5. [redacted]
6. Veškeré spory mezi pojistníkem a pojistitelem vznikající z této pojistné smlouvy nebo v souvislosti s ní budou rozhodovány příslušnými českými soudy podle sídla pojistníka.

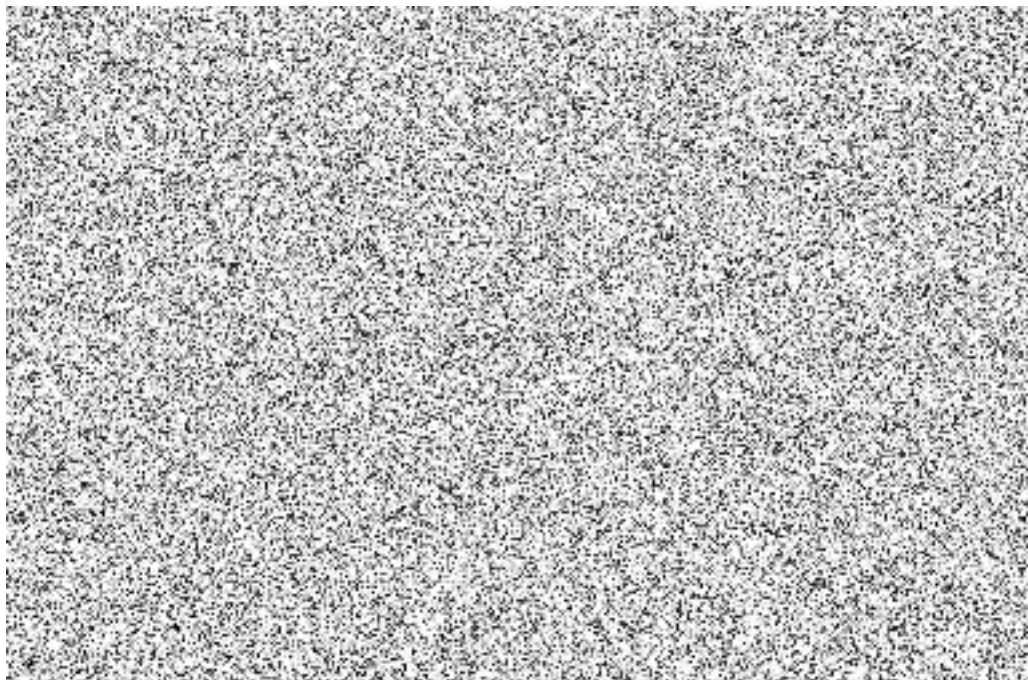
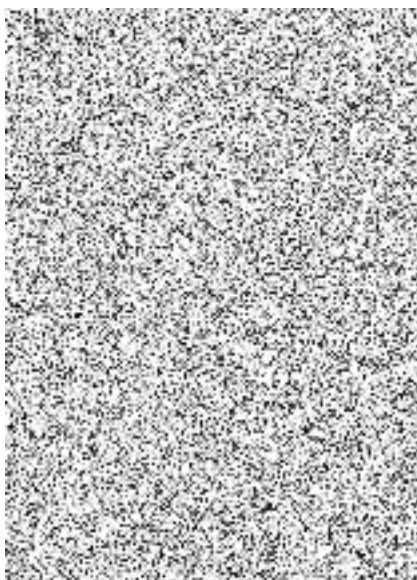


7. Smluvní strany berou na vědomí, že tato pojistná smlouva nepodléhá povinnosti uveřejnění prostřednictvím registru smluv podle § 3 odst. 2 písm. h) zákona číslo 340/2015 Sb., o zvláštních podmínkách účinnosti některých smluv, uveřejňování těchto smluv a o registru smluv, ve znění pozdějších předpisů a že žádná ze smluvních stran není oprávněna pojistnou smlouvu, včetně jejích příloh a případných dodatků, uveřejnit v registru smluv podle výše uvedeného zákona.
8. Pojistník pověřil vedením a zpracováním svého pojistného zájmu pojišťovacího makléře. Odměna za jeho činnost je součástí pojistného stanoveného pojistitelem.

#### **Článek VIII.** **Závěrečná ustanovení**

1. Pojistník podpisem pojistné smlouvy prohlašuje, že byl informován o rozsahu a účelu zpracování jeho osobních údajů a o právu přístupu k nim v souladu s ustanovením § 11, 12, 21 zákona č. 101/2000 Sb. o ochraně osobních údajů.
2. Smlouva může být měněna nebo doplňována pouze písemnými, postupně číslovanými oboustranně dohodnutými dodatky, které se stávají nedílnou součástí smlouvy.
3. Pojistník prohlašuje, že před sjednáním pojistné smlouvy byl srozumitelně seznámen se zněním příslušných pojistných podmínek pojistitele, které se vztahují k pojištění vzniklému na základě této smlouvy, a že pojistné podmínky převzal spolu s pojistnou smlouvou.  
Pojistník dále prohlašuje, že odpověděl na všechny dotazy pojistitele úplně a pravdivě, nezamlčel žádné informace přímo vztážené k předmětu pojištění nebo ovlivňující podmínky pojištění a je si vědom následků nepravdivých či neúplných informací. Pojistník prohlašuje, že mu byly poskytnuty veškeré zákonné informace i ty, které sám žádal a to před sjednáním pojistné smlouvy.
4. Tato pojistná smlouva byla vypracována ve 2 stejnopisech, pojistník i pojistitel obdrží každý po jednom stejnopisu.
5. Pojistná smlouva obsahuje 7 stran textu a 1 přílohu. Její součástí jsou pojistné podmínky a smluvní ujednání pojistitele.

Výčet příloh: Příloha č. 1 – Výpis pojištěného z obchodního rejstříku





## Výpis

z obchodního rejstříku, vedeného  
Městským soudem v Praze  
oddíl B, vložka 12844

<b>Datum vzniku a zápisu:</b>	1. prosince 2007
<b>Spisová značka:</b>	B 12844 vedená u Městského soudu v Praze
<b>Obchodní firma:</b>	ČD Cargo, a.s.
<b>Sídlo:</b>	Praha 7 - Holešovice, Jankovcova 1569/2c, PSČ 17000
<b>Identifikační číslo:</b>	281 96 678
<b>Právní forma:</b>	Akciová společnost
<b>Předmět podnikání:</b>	provozování drážní dopravy podle zákona o dráhách v rozsahu vydaných licencí podnikání v oblasti nakládání s nebezpečnými odpady provozování dráhy - vlečky podle zákona o drahách v rozsahu úředních povolení Oprávnění k hornické činnosti a k činnosti prováděné hornickým způsobem v rozsahu zákona č. 61/1988 Sb., o hornické činnosti, v platném znění Výroba, instalace, opravy elektrických strojů a přístrojů , elektronických a telekomunikačních zařízení Truhlářství, podlahářství Zámečnictví, nástrojařství Obráběčství Opravy ostatních dopravních prostředků a pracovních strojů Klempířství a oprava karoserií Silniční motorová doprava - nákladní provozovaná vozidly nebo jízdními soupravami o největší povolené hmotnosti přesahující 3,5 tuny, jsou-li určeny k přepravě zvířat nebo věcí, - osobní provozovaná vozidly určenými pro přepravu více než 9 osob včetně řidiče, - nákladní provozovaná vozidly nebo jízdními soupravami o největší povolené hmotnosti nepřesahující 3,5 tuny, jsou-li určeny k přepravě zvířat nebo věcí, - osobní provozovaná vozidly určenými pro přepravu nejvýše 9 osob včetně řidiče Výroba, obchod a služby neuvedené v přílohách 1 až 3 živnostenského zákona

### Statutární orgán - představenstvo:

**předseda**

**představenstva:**

IVAN BEDNÁRIK, dat. nar. 16. ledna 1975  
93526 Starý Tekov, Mládežnická 519/11, Slovenská republika  
Den vzniku funkce: 3. listopadu 2014  
Den vzniku členství: 1. listopadu 2014

**člen představenstva:**

BOHUMIL RAMPULA, dat. nar. 15. prosince 1956  
Bohuňova 147/5, Bohunice, 625 00 Brno  
Den vzniku funkce: 1. listopadu 2014  
Den vzniku členství: 1. listopadu 2014

**člen představenstva:**

Ing. ZDENĚK ŠKVAŘIL, dat. nar. 8. prosince 1957  
Jandáskova 326/12, Řečkovice, 621 00 Brno  
Den vzniku funkce: 1. listopadu 2014  
Den vzniku členství: 1. listopadu 2014

**Počet členů:** 3

**Způsob jednání:**

Jménem společnosti jednají dva členové představenstva společně. Předseda představenstva je oprávněn jednat samostatně do výše hodnoty plnění 10 mil.





Kč.

**Dozorčí rada:****člen dozorčí rady:**

JINDŘICH NOHAL, dat. nar. 16. února 1953  
Farská 2108, 560 02 Česká Třebová  
Den vzniku členství: 1. prosince 2013

**člen dozorčí rady:**

RADEK NEKOLA, dat. nar. 20. května 1964  
V Uličkách 2623, 413 01 Roudnice nad Labem  
Den vzniku členství: 1. prosince 2013

**člen dozorčí rady:**

Ing. JAN KASAL, dat. nar. 6. listopadu 1951  
Podivice 28, 396 01 Kaliště  
Den vzniku členství: 12. března 2014

**předseda dozorčí rady:**

PAVEL KRTEK, dat. nar. 21. května 1970  
Lochenická 228, Klánovice, 190 14 Praha 9  
Bydliště: Den vzniku funkce: 19. prosince 2014  
Den vzniku členství: 16. března 2014

**člen dozorčí rady:**

Ing. MIROSLAV KUPEC, dat. nar. 28. srpna 1959  
K Hájku 204, 273 51 Horní Bezděkov  
Den vzniku členství: 22. března 2017

**člen dozorčí rady:**

Bc. ROMAN ONDERKA, MBA, dat. nar. 11. listopadu 1965  
Antonínská 565/20, Veveří, 602 00 Brno  
Den vzniku členství: 1. dubna 2017

**člen dozorčí rady:**

JIŘÍ ŠVACHULA, dat. nar. 10. června 1966  
Údolní 420/13, Brno-město, 602 00 Brno  
Den vzniku členství: 1. dubna 2017

**Jediný akcionář:**

České dráhy, a.s., IČ: 709 94 226  
Praha 1, Nábřeží L.Svobody 1222, PSČ 11015

**Akcie:**

100 ks akcie na jméno v zaknihované podobě ve jmenovité hodnotě 84 940 000,- Kč  
Převoditelnost akcií společnosti je omezena. K převodu jedné nebo více akcií je nezbytný souhlas valné hromady společnosti. Akcie nejsou přijaty k obchodování na evropském regulovaném trhu. Seznam akcionářů je veden v souladu s § 264 ZOK.

**Základní kapitál:**

8 494 000 000,- Kč  
**Splaceno: 100%**

**Ostatní skutečnosti:**

Počet členů statutárního orgánu: 3

Počet členů statutárního orgánu: 3

Počet členů dozorčí rady: 7

Počet členů dozorčí rady: 7

Obchodní korporace se podřídila zákonu jako celku postupem podle § 777 odst. 5 zákona č. 90/2012 Sb., o obchodních společnostech a družstvech.

## Všeobecné pojistné podmínky

### Článek I. Úvodní ustanovení

(1) Slavia pojišťovna, a.s., se sídlem Praha 1, Revoluční 1/655, PSČ 110 00, IČ. 60197501 zapsaná v obchodním rejstříku u Městského soudu v Praze, oddíl B, vložka 2591 (dále jen „pojišťovna“) poskytuje pojištění, které se řídí zákonem č. 277/2009 Sb., o pojišťovnictví v platném znění. Pojištění se poskytuje v souladu s právním rádem České republiky, příslušnými ustanoveními zákona č. 89/2012 Sb., občanský zákoník v platném znění (dále jen „zákoník“), především §§ 2758 až 2872, těmito Všeobecnými pojistnými podmínkami (dále jen „VPP“), příslušnými Zvláštními pojistnými podmínkami (dále jen „ZPP“), pojistnou smlouvou a sazebníkem poplatků zveřejněným na internetových stránkách pojišťovny.

(2) Odlišná ujednání v pojistné smlouvě, odchylní se od těchto VPP a příslušných ZPP mají přednost.

(3) Na základě uzavřené pojistné smlouvy se pojišťovna zavazuje v případě vzniku pojistné události poskytnout pojistníka nebo třetí osobě ve sjednaném rozsahu pojistné plnění a pojištník se zavazuje zaplatit pojišťovně pojistné.

### Článek II. Vznik, doba trvání a změny pojištění

(1) Na základě požadavku zájemce o pojištění předkládá pojišťovna návrh na uzavření nebo změnu pojistné smlouvy. Součástí návrhu jsou písemné dotazy pojišťovny týkající se sjednávání pojištění, které je povinen zodpovědět.

(2) Pojišťovna na základě návrhu předloží nabídku zájemci o pojištění. Není-li v nabídce určeno jinak, vyžaduje se její přijetí do 1 měsíce ode dne doručení nabídky druhou stranou. Nabídku pojišťovny může pojištník přijmout i včasným zaplacením pojistného ve výši zodpověděné.

(3) Obsahuje-li přijetí nabídky dodatky, výhrady, omezení nebo jiné změny proti původní nabídce, je odmítnutím nabídky a považuje se za novou nabídku. Přijetí nabídky s dodatkem nebo odchylkou ve smyslu § 1740 odst. 3 občanského zákoníku je vyloučeno.

(4) Nevýjádří-li se druhá strana k návrhu pojišťovny ve lhůtě 1 měsíce ode dne, kdy jí byl doručen, a neuhradí-li v této lhůtě pojistné či jeho splátku stanovenou pojišťovnou, považuje se návrh za odmítnutý.

(5) Okamžikem přijetí návrhu je pojistná smlouva uzavřena. Jako písemné potvrzení o uzavření pojistné smlouvy vydá pojišťovna pojistníka nebo pojistku, v níž je uveden den uzavření pojistné smlouvy.

(6) Pojištění se sjednává na dobu určitou jednoho pojistného roku, není-li ujednáno jinak. Pojistný rok začíná dnem ujednaným v pojistné smlouvě jako den počátku pojištění. Není-li ujednáno jinak, pojištění začíná v 0.00 hod. dne sjednaného jako počátek pojištění a končí v 24.00 hod. dne sjednaného jako konec pojištění. Pojištění se nepřerušuje.

(7) Jakékoliv změny nebo doplnění v pojistné smlouvě jsou prováděny formou písemného dodatku k pojistné smlouvě. Přijal-li pojištník nabídku změny nebo doplnění včasným uhrazením v nabídce stanoveného pojistného, považuje se písemná forma dodatku za zachovanou.

### Článek III. Zánik pojištění

(1) Vedle důvodů uvedených v zákoníku zaniká pojištění z důvodů uvedených v těchto VPP, ZPP nebo z důvodů ujednaných v pojistné smlouvě.

(2) Pojištění dále zaniká:

- dnem, v němž pojištěný pozbyl oprávnění k podnikatelské činnosti, na kterou se pojištění vztahuje,
- dnem, kdy rozhodnutí o úpadku pojištníka nabylo právní moci,
- úmrtím pojištěného, který je zároveň pojištníkem, uplynutím doby, za kterou bylo ke dni úmrtí uhrazeno pojistné. V případě, že pojištník ke dni úmrtí dluží pojistné, pojištění zaniká dnem úmrtí.

(3) V případě úmrtí pojištníka přecházejí práva a povinnosti z pojištění odpovědnosti do doby nabytí právní moci rozhodnutí o nabytí dědictví na dědice společně a nerozdílně.

### Článek IV. Formy právních jednání

(1) Pro veškerá právní jednání, která se týkají pojištění, je třeba písemné formy, pokud není dále ujednáno jinak. Veškeré změny musí být provedeny písemně, jinak jsou neplatné. Za písemnou formu se považuje výhradně vlastnoručně podepsaný dokument v papírové podobě.

(2) Písemnou formu nevyžadují:

- oznámení škodné události,

b) oznámení změny jména, příjmení pojištníka a/nebo pojištěného, změny bydliště, doručovací adresy, změny telefonu,

c) oznámení změny obchodního jména pojištníka/ pojištěného, změny sídla a/nebo místa podnikání, změny doručovací adresy, změny telefonu.

(3) Pojištník je dále oprávněn činit nad rámec právních jednání uvedených v bodě (2) tohoto článku nepísemnou formou jakékoliv další právní jednání vůči pojišťovně, které je návrhem změny pojistné smlouvy, návrhem dohody o zániku pojištění nebo návrhem jiného dvoustranného právního jednání, které se týká pojištění. Takový návrh pojištníka v nepísemné formě je přijat okamžikem doručení souhlasného právního jednání pojišťovně v písemné formě nebo potvrzení pojišťovny o přijetí návrhu pojištníka v písemné formě.

(4) Za nepísemnou formu se považuje podání učiněné telefonicky na telefonním čísle pojišťovny k tomuto účelu zřízeném, pomocí elektronického formuláře vedeného na oficiálních webových stránkách pojišťovny nebo elektronicky na doručovací adresu pojišťovny k tomuto účelu zřízenou.

(5) Právní jednání nebo oznámení obsažené v příloze elektronické zprávy ve formátu, který dostatečně zabezpečuje jeho obsah proti změně, se považuje za písemnost, mající písemnou formu.

### Článek V. Doručování písemnosti

(1) Písemnosti se rozumí právní jednání nebo oznámení týkající se pojištění, které je napsáno a podepsáno. Může mít listinnou nebo elektronickou podobu.

(2) Písemnosti si smluvní strany doručují:

- při osobním styku jejich předáním a převzetím,
- prostřednictvím veřejné datové sítě do datové schránky,
- prostřednictvím akreditovaného poskytovatele certifikačních služeb na doručovací adresu se zaručeným elektronickým podpisem,
- s využitím provozovatele poštovních služeb na poštovní adresu, na níž se smluvní strana zdržuje, uvedenou v pojistné smlouvě, prokazatelně sdělenou druhou smluvní stranou po uzavření pojistné smlouvy nebo zjištěnou v souladu s právními předpisy,
- prostřednictvím elektronické pošty na doručovací adresu.

(3) Písemnost dodaná do datové schránky je doručena okamžikem, kdy se do datové schránky přihlásí osoba, která má s ohledem na rozsah svého oprávnění přístup k písemnosti.

(4) Písemnost doručovaná na elektronickou adresu je doručena dnem, kdy byla doručena do e-mailové schránky adresáta; v pochybnostech se má za to, že je doručena dnem jejího odeslání odesílatelem.

(5) Písemnost odeslaná na poštovní adresu s využitím provozovatele poštovních služeb je doručena dnem dojetí, v pochybnostech se má za to, že došla/byla doručena třetí pracovní den po odeslání, byla-li však odeslána na adresu v jiném státě, pak patnáctý pracovní den po odeslání. Není-li ujednáno jinak, určuje druh takové písemnosti (např. obyčejná zásilka, doporučená zásilka apod.) odesílatel.

(6) Smluvní strany jsou povinny si bez zbytečného odkladu sdělit změny veškerých skutečností významných pro doručování a oznámit si navzájem svou novou doručovací adresu. Tyto změny jsou vůči druhé smluvní straně účinné, jakmile jí byly sděleny. Pokud má odesílatel důvodnou pochybnost o správnosti poštovní adresy, má se za to, že poštovní adresu je adresáta, která je odesílateli známa na základě jeho vlastního zjištění provedeného v souladu s právními předpisy.

(7) Poruší-li některá smluvní strana bez omluvitelného důvodu povinnost sdělit změny a oznámit novou doručovací adresu, považuje se toto jednání za zmaření doručení a písemnost doručovaná na poštovní adresu se považuje za doručenu třetí pracovní den po odeslání, byla-li však odeslána na adresu v jiném státě, pak patnáctý pracovní den po odeslání, a písemnost odesílatele doručovaná na elektronickou adresu se považuje za doručenu dnem jejího odeslání odesílatelem, i když adresát neměl možnost se s obsahem písemnosti seznámit.

(8) Odmítne-li adresát písemnost doručovanou na poštovní adresu přijmout, hledí se na písemnost jako na doručenu dnem, ve kterém bylo její přijetí odepřeno, neboť adresát měl možnost se s jejím obsahem seznámit.

### Článek VI. Pojistné

(1) Pojistné je jednorázovým pojistným, není-li v pojistné smlouvě ujednáno jinak.

(2) V pojistné smlouvě je možno ujednat, že pojistné bude hrazeno ve splátkách.

(3) Pojišťovna má právo upravit nově výši pojistného na další pojistný rok.



- a) dojde-li ke změně obecně závazných právních předpisů nebo rozhodovací praxe soudů, která má rozhodující vliv na stanovení výše pojistného plnění,
- b) dojde-li ke změně indexu spotřebitelských cen, indexu průmyslových cen výrobců nebo indexu cen stavebních děl,
- c) není-li pojistné dostatečné podle zákona o pojišťovnictví, zejména pokud skutečný škodný průběh pro daný typ pojištění převyšil kalkulovaný škodný průběh.

(4) Je-li pojištění sjednáno na jeden pojistný rok s automatickou prolongací, je na další pojistný rok pojistitel oprávněn výši pojistného upravit. Novou výši pojistného je povinen pojistitel sdělit pojistníkovi nejpozději dva měsíce přede dnem splatnosti pojistného za pojistný rok, ve kterém se má výše pojistného změnit. Neakceptuje-li pojistník změnu výše pojistného, musí písemně svůj nesouhlas projevit do jednoho měsíce ode dne, kdy se o takové změně dozvěděl. V tomto případě pojištění zanikne uplynutím pojistné doby.

(5) Pojistiteli náleží celé pojistné za pojistný rok nebo za dobu, na kterou bylo pojištění sjednáno v případě:

- a) zániku pojištění z důvodu uvedených v zákoníku, případně VPP nebo ZPP,
- b) zániku pojištění v důsledku pojistné události nastalé v daném roce,
- c) zániku pojištění z důvodu nezaplacení pojistného.

(6) Pojistitel má právo odečíst od pojistného plnění splatné pohledávky pojistného nebo jiné pohledávky dlužného pojistného z pojištění, jako jsou např. poplatky a příslušenství pohledávky. To neplatí, jedná-li se o povinnost poskytnout pojistné plnění z povinného pojištění.

(7) Splátané pohledávky se započtou v následujícím pořadí:

- a) splátané pojistné, resp. splátka pojistného,
- b) poplatky v pořadí podle jejich data splatnosti,
- c) náklady spojené s vymáháním dlužného pojistného,
- d) úrok z prodlení.

(8) Poplatky, náklady spojené s vymáháním dlužného pojistného ani úrok z prodlení se neúčtují.

(9) Pojistné se považuje za uhrazené okamžikem připsání pojistného na účet pojišťovny.

#### Článek VII. Pojistné plnění

(1) Pojistné plnění je omezeno horní hranicí. Horní hranice se určí pojistnou částkou nebo limitem pojistného plnění.

(2) Pojistitel poskytne pojistné plnění, pokud osoba, která uplatňuje právo na pojistné plnění, prokáže a šetření pojistitele potvrdí, že se jedná o nahodilou událost krytou pojištěním, tj. existuje povinnost pojistitele plnit a je zjištěn rozsah této povinnosti.

(3) Oprávněná osoba se podílí na pojistném plnění dchodnutou spoluúčastí. Spoluúčast pojistitel odečte od celkové výše pojistného plnění. V pojištění odpovědnosti se náhrada škody vyplácí poškozenému po odečtení spoluúčasti od celkové výše pojistného plnění. Celkovou výši pojistného plnění se rozumí plnění, na které vznikl nárok podle všech podmínek pojistné smlouvy, před odečtením spoluúčasti. Pokud celková výše pojistného plnění nepřesahuje sjednanou spoluúčast, pojistitel pojistné plnění neposkytne.

(4) Pojistitel poskytuje pojistné plnění v penězích. To platí i v případě, kdy je vypláceno pojistné plnění z pojištění odpovědnosti za újmu a pojištěný je povinen způsobenou újmu nahradit uvedením do předešlého stavu. Pojistné plnění i jakákoliv jiná plnění z pojištění budou hrazena v tuzemské měně, pokud z právních předpisů, včetně mezinárodních dohod, kterými je Česká republika vázána, nebo z dohody s pojistníkem nevyplývá povinnost plnit v jiné měně. Pro účely stanovení výše plnění se pro přepočtení měn použije kurz oficiálně vyhlášený Českou národní bankou ke dni vzniku pojistné události. Pro účely výplaty v cizí měně se použije kurz banky pojistitele platný ke dni výplaty plnění. Pojistitel nenese jakékoli kurzové riziko související s přepočtem měn.

(5) Je-li v době vzniku pojistné události pojistná částka stanovená pojistníkem nižší než pojistná hodnota pojištěné věci (podpojištění), má pojistitel právo snížit své plnění ve stejném poměru, v jakém je pojistná částka k pojistné hodnotě pojištěné věci.

#### Článek VIII. Výluky

(1) Z pojištění nevzniká právo na plnění ze škodných událostí:

- a) pokud by se tak pojistitel dostal do rozporu se zákonem č. 69/2006 Sb., o provádění mezinárodních sankcí, v platném znění, resp. s obecně závazným právním předpisem jej nahrazujícím,
- b) vzniklých z důvodu válečných událostí nebo operací válečného rázu, politických a sociálních nepokojů,

c) vzniklých následkem zásahu úřadu státní moci nebo veřejné správy, zabavením, konfiskací, rekvizicí nebo držením vládou, úřady nebo moci,

d) vzniklých z důvodu občanské války, revoluce, povstání, vzpoury, stávků, srocení, výluky, blokad, sabotáže, pirátství, plnění nebo jiných hromadných násilných nepokojů,

e) vzniklých následkem teroristických aktů (tj. násilných jednání motivovaných politicky, sociálně ideologicky nebo nábožensky) včetně chemické nebo biologické kontaminace,

f) vzniklých působením jaderné energie,

g) vzniklých působením toxických plynů, azbestu, formaldehydu, oxidu křemičitého (silikóza),

h) vzniklých kybernetickým nebezpečím.

(4) Z pojištění dále nevzniká právo na plnění za škodu způsobenou úmyslně pojištěným, pojistníkem nebo jinou osobou z podnětu některého z nich.

(5) V ZPP mohou být uvedeny nebo v pojistné smlouvě ujednány další výluky z pojištění.

#### Článek IX. Územní platnost

Pojištění se vztahuje na pojistné události, při nichž škodná událost nastane na území České republiky, není-li v pojistné smlouvě ujednáno jinak.

#### Článek X. Povinnosti pojistníka, pojištěného nebo oprávněné osoby

(1) Kromě povinností stanovených právními předpisy jsou pojistník a pojištěný dále povinni:

a) umožnit pojistiteli ověřit správnost podkladů pro výpočet pojistného či umožnit prohlídku předmětu pojištění, pokud si tuto kontrolu nebo prohlídku pojistitel vyžádá,

b) umožnit pojistiteli nebo osobám jím pověřeným posoudit pojistné riziko a přezkoumat činnosti zařízení sloužících k ochraně majetku, předložit k nahlédnutí projektovou požárně-technickou, protipovodňovou, účetní i jinou obdobnou dokumentaci a umožnit pořízení jejích kopií,

c) odpovědět pravdivě a úplně na všechny písemné dotazy pojistitele týkající se pojištění,

d) oznámit bez zbytečného odkladu pojistiteli všechny změny týkající se skutečnosti, na které se ho pojistitel tázal, nebo které jsou uvedeny v pojistné smlouvě, zejména změnu činnosti pojištěného, změnu vlastnictví věci, ke kterým se vztahuje sjednané pojištění, a změnu doručovací adresy,

e) oznámit pojistiteli změnu pojistné hodnoty pojištěné věci nebo souboru věcí, zvýšila-li se v době trvání pojištění alespoň o 10 %, není-li ujednáno jinak; při nesplnění této povinnosti má pojistitel právo uplatnit podpojištění,

f) oznámit pojistiteli bez zbytečného odkladu změnu nebo zánik pojištěného rizika,

g) oznámit pojistiteli, že jim pojištěný majetek nebo odpovědnost za škodu jsou pojištěny u jiného pojistitele proti téměř pojistnému nebezpečí; zároveň jsou povinni sdělit tohoto pojistitele a výši pojistné částky nebo limitu plnění,

h) oznámit pojistiteli nejpozději dva měsíce před koncem pojistného rok aktuální údaje rozhodné pro stanovení výše pojistného,

i) dbát, aby pojistná událost nenastala, zejména nesmí porušovat povinnosti směřující k odvrácení nebo zmenšení nebezpečí, které jsou mu uloženy právními předpisy nebo na jejich základě nebo které na sebe vzal pojistnou smlouvou; nesmí rovněž strpět, aby tyto povinnosti porušovaly třetí osoby,

j) řádně se starat o údržbu pojištěné věci, řádně odstranit každou závadu nebo nebezpečí, o kterém se dozví, a které by mohlo mít vliv na vznik pojistné události nebo přijmout adekvátní preventivní opatření.

(2) Nastane-li škodná událost, je oprávněná osoba kromě povinností stanovených právními předpisy dále povinna:

a) učinit veškerá opatření směřující k tomu, aby se vzniklá škoda již nezvětšovala a podle možnosti si k tomu vyžádat součinnost pojistitele a postupovat v souladu s nimi,

b) bez zbytečného odkladu, nejdéle však do 30 dnů, pojistiteli oznámit, že taková událost nastala, a podat pravdivě vysvětlení o vzniku a rozsahu následků této události,

c) neměnit stav způsobený škodnou událostí bez souhlasu pojistitele, nejdéle však po dobu pěti dnů od oznámení škodné události pojistiteli. To neplatí, pokud bylo potřeba z bezpečnostních, hygienických, ekologických nebo jiných závažných důvodů s opravou majetku nebo s odstraněním jeho zbytků začít dříve. V těchto případech je povinna zabezpečit dostatečné důkazy o rozsahu poškození, např. šetřením provedeným Policií ČR nebo jinými vyšetřovacími orgány, fotografickým či filmovým záznamem,

- d) umožnit pojistiteli nebo jim pověřeným osobám šetření nezbytná pro posouzení nároku na pojistné plnění a jeho výši a předložit k tomu doklady, které si pojistitel vyžádá, a umožnit pořídit jejich kopie; oprávněná osoba je zejména povinna umožnit pojistiteli prohlédnout poškozenou věc a zajistit důkazy o vzniku škody a jejím rozsahu,
  - e) postupovat v souladu se všemi pokyny pojistitele,
  - f) oznámit bez zbytečného odkladu orgánům činným v trestním nebo přestupkovém řízení vznik události, která nastala za okolnosti nasvědčujících spáchání trestného činu nebo přestupku,
  - g) oznámit pojistiteli bez zbytečného odkladu že v souvislosti se škodnou událostí bylo zahájeno trestní nebo správní řízení proti pojištěnému nebo jeho zaměstnanci, oznámit jméno nebo adresu svého obhájce a pojistitele informovat o průběhu tohoto řízení,
  - h) zabezpečit vůči jinému práva, která předcházejí na pojistitele, zejména právo na náhradu škody či újmy, jakož i právo na postih a vypořádání,
  - i) v případě žádosti pojistitele zajistit na vlastní náklady úřední překlad dokladů nezbytných k šetření škodné události,
  - j) plnit oznamovací povinnost uloženou obecně závaznými právními předpisy,
  - k) bez zbytečného odkladu oznámit pojistiteli nalezání věci, za kterou pojistitel poskytl pojistné plnění. Pokud se pojistitel a oprávněná osoba nedohodnou jinak, je oprávněná osoba povinna vrátit pojistné plnění po odečtení přiměřených nákladů na opravu této věci, jsou-li nutné k odstranění závad, které vznikly v době, kdy byla zbavena možnosti s věcí nakládat.
- (3) Po škodné události nesmí pojištěný nebo oprávněná osoba bez souhlasu pojistitele postoupit pohledávku na plnění z pojištění.

#### Článek XI. Povinnosti pojistitele

- (1) Kromě povinností stanovených právními předpisy je pojistitel dále povinen:
- a) po oznámení škodné události bez zbytečného odkladu zahájit šetření ke zjištění existence a rozsahu jeho povinnosti plnit. Šetření je skončeno sdělením jeho výsledků osobě, která uplatnila právo na pojistné plnění; na žádost této osoby jí pojistitel v písemné formě zdůvodní výši pojistného plnění popř. důvod jeho zamítnutí,
  - b) do 15 dnů od dne skončení šetření poskytnout pojistné plnění, není-li splatnost pojistného plnění v ZPP nebo pojistné smlouvě ujednána jinak,
  - c) sdělit důvody oznamovateli škodné události, pokud není možné ukončit šetření nutná k zjištění pojistné události, rozsahu pojistného plnění nebo k zjištění osoby oprávněně přijmout pojistné plnění, a to do tří měsíců ode dne oznámení škodné události, písemnou formou, pokud o toto oznamovatel požádá,
  - d) na žádost pojistníka či pojištěného vrátit doklady, které byly pojistiteli zaslány nebo předloženy,
  - e) zachovávat mlčenlivost o skutečnostech, které se dozví při sjednávání pojištění jeho správě a při šetření pojistných událostí. Poskytnout tyto informace může jen se souhlasem osoby, které se skutečnosti týkají, nebo pokud tak stanoví právní předpis.

#### Článek XII. Důsledky porušení povinností

- (1) Porušil-li pojistník nebo pojištěný některou z povinností uvedených v článku X. odst. (1) písm. a) až e) a bylo-li v důsledku toho stanoveno nižší pojistné, může pojistitel pojistné plnění přiměřeně snížit.
- (2) Porušil-li pojistník nebo pojištěný některou z povinností uvedených v článku X. odst. (1) písm. g) a h) a v odst. (2) písm. a) a e) a toto porušení mělo podstatný vliv na vznik pojistné události, její průběh nebo zvětšení rozsahu jejich následků anebo na zjištění nebo určení výše pojistného plnění, je pojistitel oprávněn snížit pojistné plnění úměrně tomu, jaký vliv mělo toto porušení na rozsah jeho povinnosti plnit.
- (3) Pojistitel není povinen plnit, jestliže pojištěný porušil některou z povinností uvedených v článku X. odst. (2) písm. c) a d).
- (4) Pokud v důsledku porušení některé z povinností uvedených v článku X. pojistitel vznikne škoda nebo pojistitel vynaloží zbytečné náklady (např. náklady na soudní spor), má právo na jejich náhradu proti osobě, která porušením povinností způsobila vznik takové škody nebo zbytečných nákladů.
- (5) Uvede-li oprávněná osoba při uplatňování práva na plnění z pojištění nepravdivé nebo hrubě zkreslené údaje týkající se pojistné události nebo údaje týkající se této události zamtlčí, je pojistitel oprávněn pojistné plnění odmítnout.
- (6) Pojistitel může z důvodů zákoníkem stanovených od pojistné smlouvy odstoupit nebo plnění z pojistné smlouvy odmítnout. Od pojistné smlouvy lze odstoupit i po vzniku pojistné události.

#### Článek XIII.

##### Postup při rozdílných názorech (expertní řízení)

- (1) Oprávněná osoba a pojistitel se v případě neshody o příčině nebo rozsahu vzniklé škody nebo o výši pojistného plnění mohou dohodnout, že tyto budou stanoveny prostřednictvím expertního řízení. Řízení expertů může být rozšířeno i na ostatní předpoklady vzniku práva na pojistné plnění.
- (2) Zásady expertního řízení:
- a) každá strana písemně určí jednoho experta, který vůči ní nesmí mít žádné závazky a neprodleně o něm informuje druhou stranu; námítkou proti osobě experta lze vznést před zahájením jeho činnosti,
  - b) určení experti se dohodnou na osobě třetího experta, který má rozhodný hlas v případě neshody,
  - c) experti určení oprávněnou osobou a pojistitelem zpracují znalecký posudek o sporných otázkách odděleně,
  - d) experti posudek odevzdají zároveň pojistiteli i oprávněné osobě; jestliže se závěry expertů od sebe liší, předá pojistitel oba posudky expertovi s rozhodným hlasem. Ten rozhodne o sporných otázkách a odevzdá své rozhodnutí pojistiteli i oprávněné osobě,
  - e) každá strana hradí náklady svého experta, náklady na činnost experta s rozhodným hlasem hradí rovným dílem.
- (3) Odchylně od bodu (2) tohoto článku se mohou oprávněná osoba a pojistitel na osobě experta s rozhodným hlasem dohodnout přímo s tím, že náklady na činnost tohoto experta s rozhodným hlasem hradí rovněž rovným dílem.
- (4) Expertním řízením nejsou dotčena práva a povinnosti pojistitele a oprávněné osoby stanovené právními předpisy, těmito VPP, ZPP a ujednané v pojistné smlouvě.

#### Článek XIV.

##### Zpracování osobních údajů pro účely pojišťovací činnosti a činnosti souvisejících

- (1) Uzavřením pojistné smlouvy pojistník:
- a) uděluje souhlas, aby jeho osobní údaje včetně rodného čísla, a další sdělené údaje, byly zpracovány pojistitelem a jeho smluvními zpracovateli splňujícími podmínky zákona č. 101/2000 Sb., o ochraně osobních údajů a o změně některých zákonů, v platném znění, pro účely pojišťovací činnosti a dalších činností vymezených zákonem č. 277/2009 Sb., o pojišťovnictví, v platném znění, a to po dobu nezbytně nutnou k zajištění práv a povinností plynoucích ze závazkového vztahu a dále po dobu vyplývající z obecně závazných předpisů,
  - b) stvrzuje, že je poučen o tom, že poskytnutí osobních údajů pojistiteli je dobrovolné, avšak v rozsahu, ve kterém je pojistitel povinen tyto údaje zpracovávat na základě zákoníku, a na základě zákona č. 253/2008 Sb., o některých opatřeních proti legalizaci výnosů z trestné činnosti a financování terorismu, v platném znění, příp. dalších zákonů, je poskytnutí některých, zejména adresních a identifikačních, údajů nezbytné pro uzavření pojistné smlouvy a pro plnění práv a povinností z ní vyplývajících,
  - c) bere na vědomí, že poskytnutí ostatních dobrovolně sdělených osobních údajů bude považováno za výslovné udělení souhlasu se správou a zpracováním takových osobních údajů,
  - d) stvrzuje, že byl ve smyslu zákona č. 101/2000 Sb., o ochraně osobních údajů, v platném znění, informován o svých právech a povinnostech správce, zejména o právu přístupu k osobním údajům dle §12, o právu na opravu osobních údajů a dalších právech dle §21 tohoto zákona,
  - e) pro případ sdělení elektronického kontaktu uděluje souhlas, aby byl kontaktován elektronickou formou i v záležitostech týkajících se dříve sjednaných pojištění,
  - f) zavazuje se bez zbytečného odkladu nahlásit jakoukoliv změnu zpracovaných osobních údajů.

#### Článek XV.

##### Zproštění mlčenlivosti, zmocnění

- (1) Uzavřením pojistné smlouvy pojistník:
- a) pro případ vzniku škodné události zprošťuje státní zastupitelství, Policii ČR a další orgány činné v trestním nebo správním řízení, hasičský záchranný sbor, lékaře, zdravotnická zařízení, záchrannou službu a zdravotní pojišťovny povinnosti mlčenlivosti,
  - b) zmocňuje pojistitele, resp. jím pověřenou osobu, aby ve všech řízeních probíhajících v souvislosti se škodnou událostí mohli nahlížet do soudních, policejních, případně jiných úředních spisů a zhotovovat z nich kopie či výpisy,
  - c) zmocňuje pojistitele, resp. jím pověřenou osobu k nahlédnutí do podkladů jiných pojistitelů v souvislosti s šetřením škodných událostí a s jejich povinností poskytnout pojistné plnění.
- (2) Výše uvedené souhlasy a zmocnění se vztahují i na dobu po smrti nebo zániku pojistníka.



## Článek XVI. Výklad společných pojmů

Tato výkladová ustanovení se vztahují k pojmům použitým v těchto VPP, navazujících ZPP a pojistné smlouvě.

- (1) **Běžné pojistné** je pojistné stanovené za pojistné období.
- (2) **Časovou cenou** se rozumí cena, kterou měla věc bezprostředně před pojistnou událostí. Stanoví se z nové ceny věci, přičemž se přihlíží ke stupni opotřebení nebo jiného znehodnocení anebo k zhodnocení věci, k němuž došlo její opravou, modernizací nebo jiným způsobem.
- (3) **Čekací doba** je doba, po kterou nevzniká pojistiteli povinnost poskytnout pojistné plnění z události, které by jinak byly pojistnými událostmi.
- (4) **Doručovací adresa** je korespondenční adresa poštovní a elektronická.
- (5) **Indexace** znamená každoroční automatické navýšení pojistné částky o hodnotu odpovídající ročnímu indexu spotřebitelských cen zboží a služeb, ročnímu indexu cen průmyslových výrobců nebo indexu cen stavebních děl, které jsou zveřejňovány Českým statistickým úřadem.
- (6) **Jednorázové pojistné** je pojistné stanovené na celou dobu, na kterou je soukromé pojištění sjednáno.
- (7) **Lhůta určená podle měsíců** končí dnem, který předchází dnu, jenž se svým číselným označením shoduje se dnem, od kterého lhůta počíná. Není-li takový den posledním v měsíci, případně konec lhůty na jeho poslední den, To neplatí pro počítání lhůty pro potřeby ustanovení článku II, bodu 6 těchto VPP.
- (8) **Nabídkou** se rozumí návrh na uzavření pojistné smlouvy, v němž jsou obsaženy podstatné náležitosti pojistné smlouvy.
- (9) **Nahodilá skutečnost** je taková, která je možná a u které není jisté, zda v době trvání soukromého pojištění vůbec nastane, nebo není známa doba jejího vzniku.
- (10) **Novou cenou** se rozumí cena, za kterou lze v daném místě a v daném čase věc stejnou nebo srovnatelnou znovu pořídit jako věc stejnou nebo novou, stejného druhu a účelu.
- (11) **Obecná cena** je cena věci, která by byla dosažena prodejem stejné popř. obdobné věci v obvyklém obchodním styku v daném čase a na daném místě.
- (12) **Obmyšleným** je osoba určená pojistníkem v pojistné smlouvě, které vznikne právo na pojistné plnění v případě smrti pojištěného.
- (13) **Oprávněnou osobou** se rozumí osoba, které v důsledku pojistné události vznikne právo na pojistné plnění.
- (14) **Podpojištění** je stav, kdy pojistná částka dohodnutá v pojistné smlouvě je nižší, než je pojistná hodnota pojištěného majetku. Pojistitel je oprávněn snížit pojistné plnění ve stejném poměru, v jakém je výše pojistné částky ke skutečné výši pojistné hodnoty pojištěného majetku; to neplatí, ujednají-li strany, že pojistné plnění sníženo nebude.
- (15) **Pojistitel** je právnická osoba, která je oprávněna provozovat pojišťovací činnost podle zvláštního zákona.
- (16) **Pojistkou** se rozumí potvrzení o uzavření pojistné smlouvy.
- (17) **Pojistná doba** je doba, na kterou bylo soukromé pojištění sjednáno.
- (18) **Pojistnou hodnotou** je nejvyšší možná majetková újma, která může v důsledku pojistné události nastat.
- (19) **Pojistná smlouva** je dvoustranný právní úkon mezi pojistníkem a pojistitelem o poskytnutí pojistné ochrany, ve kterém se pojistitel zavazuje vyplatit smlouvenou částku, dojde-li ke vzniku pojistné události za trvání pojistného vztahu, a pojistník se zavazuje zaplatit dohodnuté pojistné.
- (20) **Pojistnou událostí** se rozumí nahodilá událost blíže označená v pojistné smlouvě nebo ve zvláštním právním předpisu, na který se pojistná smlouva odvolává s níž je spojen vznik povinnosti pojistitele poskytnout pojistné plnění. Pro bližší vymezení pojistné události a pro bližší vymezení skutečnosti, za kterých nevzniká povinnost pojistitele vyplatit pojistné plnění, platí zvláštní popř. doplňkové pojistné podmínky.
- (21) **Pojistné** je úplata za soukromé pojištění.
- (22) **Pojistným nebezpečím** se rozumí možná příčina vzniku pojistné události, která je upravena ve zvláštních popř. doplňkových pojistných podmínkách.
- (23) **Pojistné období** představuje časové období dohodnuté v pojistné smlouvě, na kterou je soukromé pojištění sjednáno, za které se platí pojistné.
- (24) **Pojistné riziko** je míra pravděpodobnosti vzniku pojistné události vyvolané pojistným nebezpečím.
- (25) **Pojistník** je osoba, která s pojistitelem uzavřela pojistnou smlouvu.

(26) **Pojistný rok** představuje doba 12 měsíců, která začíná dnem určeným v pojistné smlouvě jako počátek pojištění.

(27) **Pojistným zájmem** se rozumí oprávněná potřeba ochrany před následky pojistné události.

(28) **Pojištěním na první riziko** je pojištění vědomě sjednávané pouze na část známé pojistné hodnoty věci. Limit stanovuje (na svou odpovědnost) pojistník a je horní hranicí plnění pojistitele ze všech pojistných událostí nastalých v průběhu jednoho pojistného roku nebo v době určité, na kterou bylo pojištění sjednáno.

(29) **Pojištění obnosové** je soukromé pojištění, jehož účelem je získání obnosu, tj. dohodnuté finanční částky v důsledku pojistné události ve výši, která je nezávislá na vzniku nebo rozsahu škody.

(30) **Pojištění škodové** je soukromé pojištění, jehož účelem je náhrada škody vzniklé v důsledku pojistné události.

(31) **Pojištěným** je osoba, na jejíž život, zdraví, majetek, odpovědnost nebo jiné hodnoty pojistného zájmu se soukromé pojištění vztahuje.

(32) **Sazebníkem poplatků** se rozumí seznam úhrad za vybrané služby poskytované pojistitelem. Rozhodnou je výše podle sazebníku platného v den provedení zpoplatňované služby.

(33) **Skupinovým pojištěním** se rozumí soukromé pojištění, které se vztahuje na skupinu pojištěných blíže vymezených v pojistné smlouvě, jejichž totožnost v době uzavření této smlouvy není obvykle známa.

(34) **Spoluúčast** je částka dohodnutá v pojistné smlouvě, kterou se oprávněná osoba podílí na pojistném plnění. Spoluúčast může být vyjádřena pevnou částkou, procentem, časovým úsekem nebo jejich kombinací.

(35) **Škoda či újma je způsobená úmyslně**, jestliže byla způsobena úmyslným konáním nebo úmyslným opomenutím, ze svévole, škodolibosti nebo lstí, které lze přičíst pojištěnému, jeho zaměstnanci, jeho statutárnímu zástupci nebo kompetentnímu řídícímu pracovníkovi, nebo jednáním, o kterém tyto osoby věděly. Při dodávkách věci nebo dodávkách prací je škoda či újma způsobena úmyslně také tehdy, když pojištěný, jeho statutární zástupce nebo kompetentní řídící pracovník věděl o závadách věci nebo službě. Škoda či újma je způsobena úmyslně také tehdy, jestliže původ škody či újmy spočívá v tom, že pojištěný, jeho statutární zástupce nebo kompetentní řídící pracovník nebo fyzická nebo právnická osoba pro pojištěného činná, zmocněnec, zaměstnanec nebo pomocník úmyslně nedodržel právní předpisy a závazné normy pro výrobu, prodej a distribuci výrobků, nebo že fyzická nebo právnická osoba pro pojištěného činná úmyslně nedodržela instrukce a pokyny pojištěného, jeho statutárního zástupce nebo kompetentního pracovníka.

(36) **Škodná událost** je taková skutečnost, ze které vznikla škoda a která by mohla být důvodem vzniku pojistné události a práva na pojistné plnění.

(37) **Škodný průběh** je poměr mezi vyplaceným pojistným plněním (vč. rezervy na škody vzniklé, nahlášené) a přijatým pojistným, přičemž vyplacené pojistné plnění i přijaté pojistné jsou vztahovány k roku účinnosti příslušné pojistné smlouvy. Pro výpočet škodného průběhu se do vyplaceného pojistného plnění započítávají přijaté regresy.

(38) **Účastníky soukromého pojištění** jsou pojistitel a pojistník jakožto smluvní strany a dále pojištěný a každá další osoba, která ze soukromého pojištění vzniklo právo nebo povinnost.

(39) **Užíváním věci** se rozumí stav, kdy pojištěný má hmotnou movitou či nemovitou věc (nikoliv právo užívání prostor v nemovité věci) ve své moci a má možnost užívat její užité vlastnosti.

(40) **Výluky z pojištění** představují věci nebo rizika, které jsou vyňaty z pojistného krytí. Škody na nich či jimi způsobené pojišťovna nehradí.

(41) **Výročním dnem vzniku pojištění** se rozumí den, který se číslem dne v měsíci a pojmenováním měsíce shoduje se dnem vzniku pojištění.

(42) **Zájemcem o pojištění** je osoba, která má zájem o uzavření pojistné smlouvy s pojistitelem.

(43) **Znehodnocením věci** se rozumí takové poškození, které není možné odstranit opravou, přičemž věc lze i nadále používat k původnímu nebo podobnému účelu. Znehodnocením věci se sníží její hodnota.

(44) **Zničením věci** se rozumí změna stavu věci, kterou objektivně není možno odstranit opravou, a proto věc již nelze dále používat k původnímu účelu.

(45) **Ztrátou věci nebo její části** se rozumí stav, k němuž došlo bez prokazatelného násilného překonání ochranného zabezpečení zabraňujícího odcizení nebo bez jiného násilného jednání (např. bez prokazatelného násilného překonání překážek s použitím síly), kdy pojištěný nebo poškozený nezávisle na své vůli pozbyl možnost s věcí nakládat.

## Článek XVII. Závěrečné ustanovení

Tyto VPP nabývají účinnosti dnem 1. ledna 2014.

## ZVLÁŠTNÍ POJISTNÉ PODMÍNKY PRO POJIŠTĚNÍ ODPOVĚDNOSTI PODNIKATELŮ A PRÁVNICKÝCH OSOB

Tyto zvláštní pojistné podmínky (dále jen „ZPP“) jsou součástí Všeobecných pojistných podmínek (dále jen „VPP“).

### Článek I. Úvodní ustanovení

(1) Pojištění odpovědnosti podnikatelů a právnických osob je upraveno těmito Zvláštními pojistnými podmínkami, Všeobecnými pojistnými podmínkami a ujednáními v pojistné smlouvě.

(2) Pojištění se sjednává jako pojištění soukromé a škodové.

### Článek II. Pojistné nebezpečí

(1) Pojištění odpovědnosti se sjednává pro případ právním předpisem stanovené odpovědnosti pojištěného za škodu či újmu vzniklou jinému:

- na zdraví nebo usmrcením a nemajetkovou újmu spočívající v duševních útrapách při ublížení na zdraví nebo usmrcení poškozeného,
- na hmotné věci movité (vč. zvířete) i nemovité (dále jen „věc“) jejím poškozením, zničením nebo ztrátou, resp. poraněním či usmrcením zvířete,

v souvislosti s jeho podnikatelskou činností nebo vztahy z této činnosti vyplývajících, ke kterým je pojištěný podle obecně závazných právních předpisů oprávněn v den sjednání pojištění,

- v příčinné souvislosti se škodou či újmou uvedenou pod písm. a) nebo b), pokud se na takovou škodu či újmu vztahuje sjednané pojištění (tzv. následná finanční škoda či újma).

(2) Pojištění se vztahuje i na náhradu **nákladů léčeni** vynaložených **zdravotní pojišťovnou** na zdravotní péči ve prospěch **třetích osob** v důsledku zaviněného protiprávního jednání pojištěného, jestliže z povinnosti nahradit újmu na zdraví nebo usmrcením, ke které se tyto náklady vážou, vzniklo právo na plnění ze sjednaného pojištění (tzv. regres zdravotní pojišťovny).

(3) Pojištění se vztahuje i na náhradu **dávek nemocenského pojištění** vyplacených orgánem nemocenského pojištění v důsledku zaviněného protiprávního jednání pojištěného zjištěného soudem nebo správním orgánem, jestliže z povinnosti nahradit újmu vzniklou jiné osobě při ublížení na zdraví nebo usmrcení, ke které se tyto náklady vážou, vzniklo právo na pojistné plnění ze sjednaného pojištění (tzv. regres orgánu sociálního zabezpečení).

(4) Pojištění se vztahuje i na právním předpisem stanovenou **odpovědnost** pojištěného za škodu či újmu vzniklou jinému vyplývající z **vlastnictví**, držby nebo jiného oprávněného užívání hmotných **věcí nemovitých**, vč. jejich součástí a příslušenství.

(5) Pouze je-li tak ujednáno v pojistné smlouvě, pojištění se vztahuje na odpovědnost za škodu způsobenou jinému na věci, za újmu způsobenou člověku na zdraví nebo usmrcením a nemajetkovou újmu spočívající v duševních útrapách při ublížení na zdraví či usmrcení, způsobenou vadou výrobku nebo vadně vykonanou prací, která se projeví po jejím předání (dále jen „**odpovědnost za škodu či újmu způsobenou vadou výrobku**“).

### Článek III. Pojistná událost

(1) Pojistnou událostí je vznik právní povinnosti pojištěného nahradit škodu či újmu z důvodů uvedených v čl. II. těchto ZPP a se kterou je spojena povinnost pojistitele poskytnout pojistné plnění.

(2) V případě, že o náhradě této škody či újmy rozhoduje oprávněný orgán, platí, že pojistná událost nastala teprve dnem, kdy rozhodnutí tohoto orgánu o výši náhrady škody či újmy a povinnosti pojištěného škodu či újmu nahradit nabylo právní moci. Pojistitel v takovém případě poskytne pojistné plnění v rozsahu ujednaném ke dni, kdy škodná událost nastala.

(3) Předpokladem vzniku práva na pojistné plnění je, že ke škodné události došlo v době trvání pojištění v souvislosti s činností pojištěného uvedenou v pojistné smlouvě nebo vztahy z této činnosti vyplývajících, ke kterým je pojištěný podle obecně závazných právních předpisů oprávněn v den sjednání pojištění. V pojistné smlouvě mohou být ujednány jiné předpoklady vzniku práva na plnění z pojištění.

(4) Sériová pojistná událost je více spolu souvisejících pojistných událostí, které vyplývají přímo nebo nepřímo ze stejné příčiny.

### Článek IV. Územní platnost

Pojištění se vztahuje na pojistné události, při nichž škodná událost nastane na území České republiky, není-li v pojistné smlouvě ujednáno jinak.

### Článek V. Vyluky z pojištění

(1) Pojištění se nevztahuje na odpovědnost za škodu či újmu:

- způsobenou úmyslně nebo převzatou nad rámec stanovený právními předpisy nebo převzatou ve smlouvě,
- způsobenou v souvislosti s činností, kterou pojištěný vykonává neoprávněně,
- způsobenou provozem dopravního prostředku, pokud vznikl nárok na plnění z povinného pojištění odpovědnosti za škodu či újmu způsobenou provozem motorového vozidla,
- způsobenou prodlením se splněním zákonné nebo smluvní povinnosti,
- způsobenou ztrátou věci ve střeženém objektu při zajišťování ostrahy majetku,
- způsobenou znečištěním vody nebo půdy, exhalací a emanací, nebo jinak na životním prostředí, nedošlo-li k této v důsledku nenadále poruchy ochranného zařízení,
- způsobenou sesedáním, sesouváním půdy, průmyslovým odstřešem, erozi a v důsledku poddolování,
- vzniklou v souvislosti s činností, u které právní předpisy ukládají povinnost sjednat pojištění odpovědnosti,
- vzniklou v důsledku porušení právní povinnosti nebo jiné právní skutečnosti, o kterých pojištěný v době uzavření pojistné smlouvy věděl nebo s přihlednutím ke všem okolnostem mohl vědět,
- způsobenou zavlčením nebo rozšířením nakažlivé choroby lidí nebo zvířat,
- v rozsahu, v jakém vznikl nárok na plnění z pojištění odpovědnosti při pracovním úrazu nebo nemoci z povolání,
- vzniklou působením magnetických nebo elektromagnetických polí,
- vzniklou na věcech dodaných pojištěným nebo na věcech, na kterých pojištěný prováděl objednanou činnost, pokud ke škodě došlo proto, že dodané věci byly vadné jakosti nebo objednaná činnost byla vadně provedena,
- způsobenou geneticky modifikovanými organismy nebo projevuující se genetickými změnami organismu,
- způsobenou přenosem viru HIV,
- vzniklou vadným výrobkem dodaným pojištěným, není-li ujednáno jinak,
- způsobenou na věcech, které pojištěný přepravuje na základě smluv o přepravě nebo zasilatelských smluv,
- způsobenou provozem letadel, vznášedel nebo plavidel všeho druhu, jakož i letišť, přístavů, přístavišť a drah nebo lanovek všeho druhu, opravou letadel a lodí,
- způsobenou při pastvě hospodářskými zvířaty nebo volně žijící zvěří na lukách, stromech, zahradních, polních a lesních kulturách,
- vzniklou při provozování profesionální sportovní činnosti,
- v rozsahu mimořádné ceny nebo ceny zvláštní obliby věci,
- způsobenou informací nebo radou,
- způsobenou osobou nebo použitím osoby s nebezpečnými vlastnostmi,
- způsobenou selháním nebo kolísáním zásobování nebo nedodáním včas nebo vůbec vody, plynu, tepla, elektrické energie,
- na zdraví nebo usmrcením vzniklou aktivním účastníkům organizovaných sportovních akcí,
- způsobenou pomluvami, urážkami, neoprávněným poskytnutím či porušením patentových, autorských práv nebo práva ochranné známky, vzorů, obchodní firmy nebo názvu právnické osoby, nekalou soutěží,
- vzniklou při provozování skládek nebo úložišť odpadů včetně likvidace odpadů, vzniklou v souvislosti s nakládáním se střešivem, pyrotechnikou, výbušninami, stlačenými nebo zkapalněnými plyny, nebezpečnými chemickými látkami nebo přípravky.



- (2) Není-li v pojistné smlouvě ujednáno jinak, pojištění se nevztahuje na:
- odpovědnost za škodu způsobenou na věci, kterou pojištěný převzal za účelem provedení objednané činnosti,
  - odpovědnost za škodu způsobenou na věci, která není ve vlastnictví pojištěného, avšak kterou pojištěný oprávněně užívá,
  - odpovědnost za újmu vzniklou jinak než je uvedeno v odst. (1) čl. II těchto ZPP (tzv. čistá finanční újma),
  - odpovědnost za nemajetkovou újmu způsobenou neoprávněným zásahem do práva na ochranu osobnosti člověka a z ní vyplývající peněžitou náhradou nemajetkové újmy,
  - náhradu nákladů léčení vynaložených zdravotní pojišťovnou na zdravotní péči poskytovanou zaměstnanci pojištěného, který utrpěl újmu na zdraví v důsledku pracovního úrazu nebo nemoci z povolání (tzv. regres zdravotní pojišťovny),
  - náhradu dávek nemocenského pojištění vyplacených orgánem nemocenského pojištění v souvislosti se vznikem nároku na tuto dávku, pokud takový nárok vznikl v důsledku pracovního úrazu nebo nemoci z povolání, které utrpěl zaměstnanec pojištěného (tzv. regres orgánu sociálního zabezpečení).
- (3) Z pojištění nevzniká nárok na plnění za:
- pojištěnému uložené nebo proti němu uplatňované pokuty, penále či jiné platby, které mají represivní, exemplární nebo preventivní charakter včetně smluvních pokut,
  - náhradu škody či újmy přiznanou soudem Spojených států amerických nebo Kanady nebo přiznanou na základě práva Spojených států amerických nebo Kanady.
- (4) Pojištění se nevztahuje na odpovědnost za škodu či újmu, za kterou pojištěný odpovídá:
- svému manželu, registrovanému partnerovi, sourozencům, příbuzným v řadě přímé, nebo osobám, které s ním žijí ve společné domácnosti,
  - svým společníkům nebo jejich manželům, registrovaným partnerům, sourozencům či příbuzným v řadě přímé nebo osobám, které žijí se společníkem ve společné domácnosti,
  - podnikatelskému subjektu, ve kterém má pojištěný jeho manžel, registrovaný partner, sourozenec, příbuzný v řadě přímé nebo osoba, která žije s pojištěným ve společné domácnosti, většinou majetkovou účast.
- (5) Pojištění odpovědnosti se dále nevztahuje na jakoukoli povinnost (zejména povinnost nést náklady na preventivní či nápravná opatření) vzniklou či uloženou pojištěnému na základě zákona č. 167/2008 Sb., o předcházení ekologické újme a o její nápravě a o změně některých zákonů, ve znění pozdějších předpisů.
- (6) Pojistitel neposkytne pojistné plnění za odpovědnost pojištěného za škodu či újmu vzniklou z důvodu jakéhokoliv nároku jakékoliv povahy, která sestává z nebo vznikla přímo z nebo v souvislosti s:
- úplnou nebo částečnou destrukcí, deformací nebo vymazáním, poškozením, změnou, nesprávnou interpretací nebo zneužitím elektronických dat a/nebo software,
  - chybou při vytváření, změnách, doplňování, zadávání, mazání nebo používání elektronických dat a/nebo software, nebo
  - úplnou nebo částečnou neschopností nebo selháním přijmout, odeslat, přistupovat k nebo používat elektronická data a/nebo software po jakoukoliv dobu či vůbec, vzniklou z jakékoliv příčiny, bez ohledu na jakékoliv jiné přispívající příčiny nebo události, ať již nastaly kdykoliv.

#### Článek VI.

##### Další výluky z pojištění odpovědnosti za škodu či újmu způsobenou vadou výrobku

- (1) Pojištění odpovědnosti za škodu či újmu způsobenou vadou výrobku se vedle výluk stanovených v čl. V, těchto ZPP nevztahuje na škodu či újmu způsobenou vadou výrobku:
- který nebyl dostatečně testován podle uznávaných pravidel vědy a techniky nebo způsobem stanoveným právními předpisy,
  - který pojištěný získal za podmínek, které mu brání uplatnit právo na náhradu škody či újmy vůči jinému odpovědnému subjektu v souladu s právními předpisy,
  - který je z technického hlediska bez vady, ale nedosahuje avizovaných nebo dohodnutých funkčních parametrů,
  - který na žádost poškozeného pojištěný změnil nebo instaloval do jiných podmínek, než pro které je určen,
  - který je součástí vzdušného dopravního prostředku,
  - jehož součástí jsou látky pocházející z lidského těla nebo z těchto látek získané deriváty nebo biosyntetické výrobky.
- (2) Pojistitel dále neposkytne pojistné plnění za:
- škodu či újmu na vadném výrobku.

- škodu či újmu způsobenou dodáním vadného projektu, konstrukčního návrhu apod.,
- škodu či újmu způsobenou tabákem nebo tabákovým výrobkem,
- škodu či újmu vzniklou spojením nebo smísením vadného výrobku s jinou věcí a škodu či újmu vzniklou dalším zpracováním nebo opravováním vadného výrobku, s výjimkou škody či újmy způsobené konečnému uživateli vlastnostmi takto vzniklé věci,
- škodu či újmu vzniklou v důsledku závadnosti věci, které byly vyrobeny nebo zpracovány pomocí vadného stroje dodaného, montovaného nebo udržovaného pojištěným, s výjimkou škody či újmy způsobené konečnému uživateli vlastnostmi takto vzniklé věci,
- náklady související s odstraněním, demontáží, vyjmutím nebo uvolněním vadného výrobku a náklady související s montáží, připevněním nebo osazením bezvadného výrobku bez ohledu na to, kým byly vynaloženy,
- náklady vzniklé při kontrole, zkoušení nebo opravě výrobku bez ohledu na to, kým byly vynaloženy,
- náklady související s kontrolou, zkoušením, opravou nebo novým provedením práce, která byla provedena vadně bez ohledu na to, kým byly vynaloženy,
- vracení plateb získaných za výrobek nebo za provedení práce,
- náklady na stažení výrobku z trhu.

#### Článek VII.

##### Náklady právní ochrany

- (1) Pokud pojištěný splnil všechny povinnosti uložené mu příslušnými právními předpisy, pojistnými podmínkami a pojistnou smlouvou, je pojistitel povinen uhradit náklady:
- řízení o náhradě škody či újmy před příslušným orgánem, pokud bylo nutné ke zjištění odpovědnosti pojištěného nebo výše náhrady škody či újmy a náklady právního zastoupení pojištěného v tomto řízení, a to ve všech stupních,
  - na obhajobu v trestním řízení vedeném proti pojištěnému v souvislosti se škodnou událostí,
  - na mimosoudní projednávání nároku poškozeného na náhradu škody či újmy, pokud se k tomu pojistitel písemně zavázal.
- (2) Náklady právního zastoupení a obhajoby podle odst. 1. tohoto článku, které přesahují mimosmluvní odměnu advokáta stanovenou příslušnými právními předpisy v České republice, pojistitel uhradí pouze v případě, že se k tomu písemně zavázal.

#### Článek VIII.

##### Pojistné plnění

- (1) Pojistitel nahradí za pojištěného škodu či újmu v rozsahu právních předpisů tuto náhradu upravujících. Právo odečíst od pojistného plnění splatné pohledávky pojistného nebo jiné pohledávky z pojištění není tímto dotčeno.
- (2) Z jedné pojistné události nahradí pojistitel škodu či újmu za pojištěného maximálně do výše limitu pojistného plnění uvedeného v pojistné smlouvě.
- (3) Na úhradu všech pojistných událostí vzniklých během jednoho pojistného roku poskytne pojistitel pojistné plnění do výše dvojnásobku limitu pojistného plnění uvedeného v pojistné smlouvě. Je-li pojištění sjednáno na dobu kratší než jeden pojistný rok, poskytne pojistitel pojistné plnění do výše limitu pojistného plnění uvedeného v pojistné smlouvě.
- (4) Pojistitel nahradí náklady právní ochrany maximálně do výše 10 % z limitu (sublimitu) pojistného plnění, kterého se tyto náklady týkaly. Výše vyplacené náhrady nákladů právní ochrany se do pojistného plnění, které je omezeno limitem (sublimitem) pojistného plnění, nepočítává.
- (5) Jestliže pojištěný nahradil poškozenému škodu sám, je pojistitel oprávněn přezkoumat a zhodnotit všechny skutečnosti související se vznikem práva na plnění z pojištění a postupovat při šetření škodné události tak, jakoby k náhradě škody poškozenému nedošlo.

#### Článek IX.

##### Povinnosti pojistníka, pojištěného nebo oprávněné osoby z pojištění odpovědnosti

- (1) Pojistník, pojištěný nebo oprávněná osoba mají následující povinnosti:
- bez zbytečného odkladu oznámit pojistiteli, že nastala škodná událost, sdělit, že poškozený uplatnil proti němu právo na náhradu škody či újmy a vyjádřit se ke své odpovědnosti, k požadované náhradě a k její výši,
  - oznámit pojistiteli bez zbytečného odkladu, že v souvislosti se škodnou událostí bylo zahájeno trestní nebo správní řízení nebo rozhodčí řízení proti pojištěnému nebo jeho zaměstnanci, oznámit

jměno nebo adresu svého obhájce a pojistitele informovat o průběhu tohoto řízení.

- c) nesmí bez souhlasu pojistitele náhradit ani se zavázat k náhradě promlčené pohledávky nebo její části,
- d) nesmí bez souhlasu pojistitele zcela nebo zčásti uznat odpovědnosti nárok,
- e) zabezpečit vůči jinému práva, která přecházejí na pojišťovnu dle platných právních předpisů, zejména právo na náhradu škody či újmy jakož i právo na postih a vypořádání.

(2) V řízení o náhradě škody či újmy má pojistník, pojištěný nebo oprávněná osoba následující povinnosti:

- a) postupovat v souladu s pokyny pojistitele,
- b) bez souhlasu pojistitele nesmí uzavřít soudní smír, dohodu o narovnání, uznat dluh,
- c) vznést námitku promlčení,
- d) na pokyn pojistitele podat opravný prostředek,
- e) postupovat tak, aby nezavdal příčinu k vydání rozsudku pro zmeškání nebo pro uznání.

(3) Porušil-li pojistník, pojištěný nebo oprávněná osoba povinnosti uvedené v odst. 1 písm. a), b), d) a e) a v odst. 2 písm. a), b) a e) tohoto článku a toto porušení mělo vliv na zjištění právního důvodu plnění, rozsahu či výše škody či újmy nebo došlo ke zmaření možnosti pojistitele s úspěchem uplatnit svá práva uvedená v odst. 1 písm. e) tohoto článku, je pojistitel oprávněn snížit pojistné plnění úměrně k tomu, jaký vliv mělo toto porušení na rozsah jeho povinnosti plnit.

(4) Porušil-li pojistník, pojištěný nebo oprávněná osoba povinnosti uvedené v odst. 1 písm. c) a v odst. 2 písm. c) a d), je pojistitel oprávněn plnění ze smlouvy odmítnout.

#### Článek X. Výklad pojmů

(1) **Ekologickou újmu** se rozumí ekologická újma ve smyslu zákona č. 167/2008 Sb., o předcházení ekologické újmy a o její nápravě a o změně některých zákonů, ve znění pozdějších předpisů.

(2) **Objednanou činností** se rozumí zejména zpracování, oprava, úprava, prodej, úschova, uskladnění nebo poskytnutí odborné pomoci.

(3) **Ochranným zařízením** se rozumí zařízení sloužící k ochraně před škodlivým působením látek na životní prostředí. Nenadálou poruchou ochranného zařízení se rozumí náhla a nahodilá porucha způsobená vnitřní závadou zařízení, kterou pojištěný nemohl předpokládat ani při řádné péči.

(4) **Osobami žijícími ve společné domácnosti** se rozumí fyzické osoby, které spolu trvale žijí a společně uhrazují náklady na své potřeby.

(5) **Poddolováním** se rozumí důsledky lidské činnosti spočívající v hloubení podzemních štol, šachet, tunelů a obdobných podzemních staveb.

(6) **Profesionální sportovní činností** se rozumí sportovní činnost, kterou sportovci vykonávají za úplatu, jakož i příprava k této činnosti.

(7) **Regresem orgánu sociálního zabezpečení** se rozumí nárok orgánu sociálního zabezpečení vůči pojištěnému na tzv. regresní náhradu dávek

nemocenského pojištění dle ustanovení § 126 zákona č. 187/2006 Sb., o nemocenském pojištění, ve znění pozdějších předpisů.

(8) **Regresem zdravotní pojišťovny** se rozumí nárok zdravotní pojišťovny vůči pojištěnému na náhradu nákladů na hrazené služby vynaložených v důsledku zaviněného protiprávního jednání pojištěného dle ustanovení § 55 zákona č. 48/1997 Sb., o veřejném zdravotním pojištění a o změně a doplnění některých souvisejících zákonů, ve znění pozdějších předpisů.

(9) **Sériovou pojistnou událostí** se rozumí více spolu souvisejících pojistných událostí, které vyplývají přímo nebo nepřímo ze stejné příčiny např. zdroje, události, okolnosti.

(10) **Sesedáním půdy** se rozumí klesání zemského povrchu směrem do středu země v důsledku působení přírodních sil nebo lidské činnosti.

(11) **Sesouváním půdy** se rozumí pohyb hordin z vyšších poloh svahu do nižších, ke kterému dochází působením zemské tíže nebo lidské činnosti při porušení podmínek rovnováhy svahu.

(12) **Újmou na zdraví** se rozumí úraz nebo nemoc. Za vznik úrazu se považuje okamžik, kdy došlo ke krátkodobému, náhlému a násilnému působení zevních sil nebo vlivů, které způsobily poškození zdraví. Za vznik nemoci se považuje okamžik, který je jako vznik nemoci lékařsky doložen.

(13) **Vadou výrobku** je stav, kdy výrobek z hlediska bezpečnosti jeho užití nezaručuje vlastnosti, které lze od něj oprávněně očekávat, zejména s ohledem na:

- a) prezentaci výrobku včetně poskytnutých informací nebo
- b) předpokládaný účel, ke kterému má výrobek sloužit nebo
- c) dobu, kdy byl výrobek uveden na trh.

(14) **Věci** se rozumí věc hmotná. Ujednání vztahující se na věci se na zvíře použijí obdobně, a to v rozsahu, ve kterém to neodporuje jeho povaze.

(15) **Výrobkem** se rozumí jakákoli hmotná movitá věc, která byla vyrobena, vytěžena nebo jinak získána bez ohledu na stupeň jejího zpracování a je určena k uvedení na trh; a to i tehdy, je-li součástí nebo příslušenstvím jiné movité nebo nemovité věci. Za výrobek se považuje i elektřina.

(16) **Znečištěním životního prostředí** se rozumí poškození životního prostředí či jeho složek (např. kontaminace půdy, hornin, ovzduší, povrchových a podzemních vod, živých organismů – flóry a fauny). Za škodu způsobenou znečištěním životního prostředí se považuje i následná škoda, která vznikla v příčinné souvislosti se znečištěním životního prostředí (např. úhyn ryb a zvířat v důsledku kontaminace vod, zničení úrody plodin v důsledku kontaminace půdy, ušlý zisk). Kontaminací se rozumí zamoření, znečištění či jiné zhoršení jakosti, bonity, nebo kvality jednotlivých složek životního prostředí.

#### Článek XI. Závěrečné ustanovení

Tyto zvláštní pojistné podmínky nabývají účinnosti dnem 1. ledna 2014.



