

Číslo smlouvy objednatele: D/3668/2018/INV

Číslo smlouvy zhotovitele:

SMLOUVA O DÍLO

na provedení sanace u JV rohového sloupu a navazujícího průvzlaku na akci
„Gymnázium a JŠ Zlín – zázemí památníku T. Bati“
uzavřená dle § 2586 a n. zákona č. 89/2012 Sb., občanský zákoník, ve znění pozdějších předpisů

1. SMLUVNÍ STRANY A IDENTIFIKAČNÍ ÚDAJE STAVBY:

- 1.1. Objednatel : **Zlínský kraj**
Sídlo : Zlín, tř. T. Bati 21, PSČ 761 90
Statutární orgán : Jiří Čunek - hejtmán
Osoby oprávněné jednat :
a) ve věcech smluvních : XXXXXXXX - vedoucí odboru investic,
b) ve věcech technických :
XXXXXXX - vedoucí oddělení přípravy a realizace investic
- IČ : 70891320
DIČ : CZ70891320
Bankovní ústav : XXXXX
Číslo účtu : XXXXX
Tel. / Fax : XXXXX
E-mail : XXXXX
- 1.2. Zhotovitel : **POLYCONCRETE s.r.o.**
Sídlo : Na Slanici 444, 763 02 Zlín - Louky
Statutární orgán : jednatel
Zapsán v obchodním rejstříku : u Krajského soudu v Brně, oddíl C, vložka 12698, den zápisu 19.10.1993
- Osoby oprávněné jednat :
a) ve věcech smluvních : Ing. Ivo Šenkyřík - jednatel
b) ve věcech technických : XXXXX
- IČO : 49450115
DIČ : CZ49450115
Bankovní ústav : XXXXX
Číslo účtu : XXXXX
Tel. / Fax : XXXXX
E-mail : XXXXX

1.3. Objednatel je právnickou osobou a prohlašuje, že má veškerá práva a způsobilost k tomu, aby plnil závazky, vyplývající z uzavřené smlouvy a že neexistují žádné právní překážky, které by bránily či omezovaly plnění jeho závazků.

1.4. Zhotovitel je fyzickou/právnickou osobou a prohlašuje, že má veškerá práva a způsobilost k tomu, aby splnil závazky vyplývající z uzavřené smlouvy a že neexistují žádné právní překážky, které by bránily, či omezovaly plnění jeho závazků a že uzavřením smlouvy nedojde k porušení žádného obecně závazného předpisu. Zhotovitel současně prohlašuje, že se dostatečným způsobem seznámil se záměry objednatele ohledně přípravy a realizace akce specifikované v následujících ustanoveních této smlouvy a že na základě tohoto zjištění přistupuje k uzavření předmětné smlouvy.

1.5. Identifikační údaje akce

Název akce	:	Gymnázium a JŠ Zlín – zázemí památníku T. Bati
Místo stavby	:	nám. T. G. Masaryka 2734,760 01 Zlín
Stavební povolení	:	č. j. MMZL 011321/2016 ze dne 27. 1. 2016.
Investor (objednatel)	:	Zlínský kraj, tř. T. Bati 21, PSČ 761 90
Statické posouzení a návrh sanace	:	Gymnázium a JŠ Zlín – zázemí památníku T. Bati STATICKÉ POSOUZENÍ stávajících trhlin u JV rohového sloupu a návrh sanačních opatření Zpracovatel: XXXXX Statika stavebních konstrukcí
Projektant + autorský dozor (GP)	:	XXXXX , Statika stavebních konstrukcí
Technický dozor stavebníka	:	RPS - I s.r.o.,
Koordinátor BOZP objednatele	:	XXXXX
Dodavatel díla - sanace	:	POLYCONCRETE s.r.o., Na Slanici 444, 763 02 Zlín - Louky
Stavbyvedoucí zhotovitele	:	XXXXX

2. PŘEDMĚT SMLOUVY A ROZSAH DÍLA

2.1. Zhotovitel se zavazuje provést a objednateli předat v rozsahu, způsobem, v době a za podmínek sjednaných touto smlouvou dílo:

**Provedení sanace u JV rohového sloupu a navazujícího průvzlaku na akci
„Gymnázium a JŠ Zlín – zázemí památníku T. Bati“
(dále jen „dílo“)**

a objednatel se zavazuje řádně zhotovené dílo převzít a zaplatit za něj dohodnutou cenu.

2.2. Dílem se rozumí:

2.2.1. kompletní **provedení sanace** („díla“) specifikované zejména:

- Ve STATICKÉM POSOUZENÍ stávajících trhlin u JV rohového sloupu včetně návrhu sanace

Zpracovatel: XXXXX , datum zpracování září 2018

Statika stavebních konstrukcí

- V této smlouvě o dílo.

2.2.2. **dokumentace skutečného provedení sanace** včetně fotodokumentace.

2.3. Plnění, které je předmětem této smlouvy, **nebude** používáno pouze pro výkon **veřejnoprávní činnosti** a **bude** na něj **aplikován režim přenesení daňové povinnosti** podle § 92a a násl. zákona č. 235/2004 Sb., o dani z přidané hodnoty, ve znění pozdějších předpisů (dále jen „zákon o DPH).

- Sanace, tj. statické sanační opatření, spočívá ve zvýšení stabilizace současného stavu konstrukcí. U objektu, v němž v současné době proběhly stavební práce, nedojde ke zvýšení současného provozního zatížení u navazující stropní konstrukce nad 1. P posuzované části a ani nikde jinde v objektu. Z tohoto důvodu je navržen systém sanace = sanačního opatření, za použití helikálních výztužných prutů (s bez zátěžovým opatřením). Vlastní sanační řešení spočívá v systému sešití stávajících trhlin v nosné konstrukci sloupu a navazujícího průvzlaku u JV rohu budovy, pomocí helikálních nerezových výztužných prutů ve tvaru šroubovic s vysokou pevností a jejich vlepění do speciální systémové tixotropní injektážní malty, bez použití zátěžového vyztužení. Kompletní provedení sanace bude zahrnovat i následné zapravení omítkami a provedení jednotné výmalby.
- Přesný a podrobný popis je obsažen v dokumentaci- STATICKÉ POSOUZENÍ stávajících trhlin u JV rohového sloupu včetně návrhu sanace, zpracovatel: XXXXX , datum zpracování září 2018, jenž je nedílnou součástí této smlouvy jako Příloha č. 2.

2.4. Zhotovitel odpovídá za to, že dílo bude realizováno v uvedeném rozsahu, kvalitě a s parametry stanovenými dokumentací – „STATICKÉ POSOUZENÍ stávajících trhlin u JV rohového sloupu včetně návrhu sanace“ a touto smlouvou. V rámci zhotovení díla se zhotovitel zavazuje ověřit a zkontrolovat všechny vstupní údaje a podklady předložené objednatelem a na jejich nedostatky neprodleně upozornit. Součástí předmětu smlouvy jsou i práce v této smlouvě výslovně nespecifikované, které jsou však k řádnému provedení díla nezbytné a o kterých zhotovitel vzhledem ke své specializaci a zkušenostem měl, nebo mohl vědět. Provedení těchto prací však v žádném případě nezvyšuje touto smlouvou sjednanou cenu díla.

2.5. **Kompletní dodávkou sanace** se rozumí úplné, funkční a bezvadné provedení všech stavebních a montážních prací, včetně dodávek potřebných materiálů, výrobků, konstrukcí, strojů a zařízení nezbytných pro řádné dokončení provozuschopného díla, provedení všech činností souvisejících s dodávkou stavebních a montážních prací, jejichž provedení je pro řádné dokončení díla nezbytné.

2.6. Zhotovení díla zahrnuje i:

- 2.6.1. zřízení a odstranění **zařízení staveniště** včetně napojení na technickou infrastrukturu a dodržování „Zásad organizace výroby“ a souvisejících dokladů a předpisů,
- 2.6.2. důsledný úklid všech prostor stavby, staveniště a jeho okolí v průběhu i po dokončení stavby,
- 2.6.3. **zachování dopravní obslužnosti** okolních objektů a pozemků při realizaci díla,
- 2.6.4. projednání a provedení **dopravního značení** k potřebným dopravním omezením, jeho údržba, přemísťování po dobu realizace díla a následné odstranění po předání díla,
- 2.6.5. **kompletační a koordinační činnost** při realizaci díla, tj. např. zajištění a provedení všech opatření organizačního a stavebně technologického charakteru, koordinace s případnými stavbami v okolí staveniště prováděnými v termínu realizace díla,
- 2.6.6. **průběžná likvidace odpadů a obalů** v souladu se zákonem č. 185/2001 Sb., o odpadech, a dalších prováděcích předpisů vč. úhrady poplatků za likvidaci odpadu a doložení dokladů o likvidaci nejpozději při předání a převzetí díla,
- 2.6.7. zajištění **bezpečnosti a ochrany zdraví při práci** v souladu s platnými právními předpisy,
- 2.6.8. zajištění **ochrany životního prostředí** dle platných právních předpisů při provádění díla,
- 2.6.9. předání **fotodokumentace skutečného provedení sanace**,
- 2.6.10. **umožnit provádění kontrolní** prohlídky rozestavěné stavby dle §133 a n. zákona č. 183/2006 Sb., o územním plánování a stavebním řádu, a zajistit účast stavbyvedoucího na této kontrolní prohlídce,
- 2.6.11. bezodkladné **odstranění** případných **závad** zjištěných **při závěrečném převzetí sanace**,
- 2.6.12. dopravu, nakládku, vykládku a **skladování zboží** a materiálu v místě stavby ve vhodném balení a na vhodném místě,
- 2.6.13. aktivní **spolupráce s koordinátorem** bezpečnosti a ochrany zdraví při práci na staveništi a předávání informací bezprostředně souvisejících s výkonem funkce koordinátora,

2.7. Změny díla

- 2.7.1. **Každá změna rozsahu** sanačních opatření oproti projektové bude řešena dle této smlouvy.
- 2.7.2. **Objednatel si vyhrazuje právo** před realizací díla nebo v průběhu realizace upravit rozsah, nebo předmět díla, a to zejména z důvodů:
 - 2.7.2.1. neprovedení dohodnutých stavebních prací, dodávek a služeb, které byly obsaženy v zadávacích podmínkách a změnou dojde k zúžení předmětu díla (**méně práce**),
 - 2.7.2.2. provedení dodatečných stavebních prací, dodávek a služeb, které nebyly obsaženy v zadávacích podmínkách a změnou dojde k rozšíření předmětu díla (**vícepráce**),
- 2.7.3. Pokud objednatel právo na změnu díla uplatní, je **zhotovitel povinen na změnu rozsahu díla přistoupit** a to bez změny termínu dokončení díla, nedohodnou-li se smluvní strany na KD jinak.
- 2.7.4. Pokud objednatel uplatní své právo a zhotovitel zjistí, že realizace sanace vyžaduje provedení prací, které nebyly obsaženy v zadávací dokumentaci a které jsou nezbytné k bezvadnému provedení sanace dle čl. 2. (**vícepráce**), nebo že zadávací dokumentace obsahuje práce, které nesouvisí s předmětem sanace, nebo je lze provést levněji a v menším **méně práce** rozsahu (**),** předloží neprodleně návrh změnového listu nejpozději na nejbližším KD k projednání.
- 2.7.5. **Změnový list**
 - 2.7.5.1. Před vlastním provedením musí být každá vícepráce, dodávka a služba technicky a cenově specifikována ve Změnovém listě a ten odsouhlasen technickým dozorem stavebníka a projektantem.
 - 2.7.5.2. Návrh změnového listu bude zpracován dle vzoru předaného zhotoviteli dle odst. 6.1.3. Za úplnost a evidenci schválených a číslovaných změnových listů díla odpovídá zhotovitel.

- 2.7.5.3. Změnové listy budou odsouhlaseny objednatelem formou schválení **dotatku ke smlouvě** orgány objednatele. Práce mohou být **zahájeny až po tomto odsouhlasení** objednatelem.
- 2.7.6. **Ocenění víceprací a méněprací**
 - 2.7.6.1. Ocenění víceprací a méněprací (prací, dodávek a služeb) bude provedeno s použitím položkových cen položkového rozpočtu (příloha č. 2 této smlouvy).
 - 2.7.6.2. Soupis prací musí splňovat podmínky vyhlášky č. 169/2016 Sb., o stanovení rozsahu dokumentace veřejné zakázky na stavební práce a soupisu stavebních prací, dodávek a služeb s výkazem výměr, tzn. mj., může odkazovat pouze na jednu cenovou soustavu pro období, ve kterém mají být vícepráce (méně práce) realizovány, a to na takovou cenovou soustavu, která byla použita v zadávací dokumentaci. Výběr cenové soustavy pro ocenění soupisu prací musí být odsouhlasen objednatelem.
 - 2.7.6.3. Pro práce a dodávky neuvedené v cenových soustavách bude dohodnuta individuální kalkulace.
 - 2.7.6.4. K hlavním rozpočtovým nákladům není zhotovitel oprávněn připočítat přírážku na podíl vedlejších rozpočtových nákladů, koordinační činnost a jiné přírážky.
 - 2.7.6.5. K celkovým nákladům pak bude dopočtena DPH podle předpisů platných v době vzniku zdanitelného plnění.
- 2.8. Zhotovitel je oprávněn použít pro provádění stavebních prací, dodávek a služeb **poddodavatele**.

3. TERMÍN A MÍSTO PLNĚNÍ

- 3.1. Předpokládaný termín předání a převzetí místa plnění (**zahájení** doby plnění): předpoklad 19. 10. 2018
- 3.2. Předpokládaný termín zahájení stavebních prací:
- 3.3. **Dílčí termíny:**
 - 3.3.1. Předání fotodokumentace skutečného provedení sanace: 29. 10. 2018
 - 3.3.2. Dokončení stavebních prací : 29. 10. 2018
- 3.4. Předpokládaný termín **dokončení** a protokolárního předání a převzetí : **29.10.2018**
- 3.5. Práce zhotovitele na realizaci předmětu smlouvy budou **zahájeny bezprostředně po podpisu smlouvy**.
 - 3.5.1. Objednatel si vyhrazuje právo na jednostrannou změnu termínu zahájení plnění díla a zhotovitel je povinen na tuto změnu bez dalších požadavků přistoupit.
- 3.6. Objednatel je oprávněn převzít řádně zhotovené dílo i před termínem plnění.
- 3.7. Místem plnění je nám. T. G. Masaryka 2734,760 01 Zlín, budova Gymnázium a JŠ Zlín – zázemí památníku T. Bati, JV rohový sloup a navazující průvlak.

4. CENA DÍLA

- 4.1. Cena za dílo zahrnuje veškeré náklady potřebné ke zhotovení díla v rozsahu dle čl. 2 a v ostatních ustanoveních této smlouvy. Sjednaná cena obsahuje i předpokládané náklady vzniklé vývojem cen, a to až do termínu protokolárního předání a převzetí řádně dokončeného díla dle této smlouvy.

- 4.2. Smluvní strany se v souladu s ustanovením zákona č. 526/1990 Sb., o cenách, ve znění pozdějších předpisů, dohodly na ceně za řádně zhotovené a bezvadné dílo v rozsahu čl. 1. této smlouvy, která činí:

89 300,00 Kč (bez DPH)

(slovy: osmdesátdevět tisíc tři sta korun českých)

18 753,00 Kč DPH 21 %

108 053,00 Kč (včetně DPH)

(slovy: stoosm tisíc padesát tři korun českých)

- 4.3. **Cena sanace je stanovena** zhotovitelem **na základě** nabídky zhotovitele. Zjištěné odchylky, vynechání, opomnění, chyby a nedostatky položkového rozpočtu nemají vliv na smluvní cenu díla, na rozsah díla ani na další ujednání smluvních stran v této smlouvě.
- 4.3.1. Položkový rozpočet slouží k ohodnocení provedených částí díla za účelem fakturace, resp. uplatnění smluvních pokut.
- 4.3.2. Nabídka včetně položkového rozpočtu tvoří **přílohu č. 2** této smlouvy.
- 4.4. Příslušná sazba daně z přidané hodnoty (**DPH**) bude účtována dle platných předpisů ČR v době zdanitelného plnění. Za správnost stanovení příslušné sazby daně z přidané hodnoty nese veškerou odpovědnost zhotovitel. V době uzavření smlouvy činí DPH 21%.
- 4.5. **Cena sanace** podle odst. 4.2. je cenou nejvýše přípustnou a může být **změněna jen dodatkem** smlouvy z níže uvedených důvodů:
- 4.6. Zhotoviteli vzniká právo na zvýšení sjednané ceny teprve v případě, že změna bude schválena smluvními stranami formou uzavření dodatku ke smlouvě. Bez platného a účinného dodatku ke smlouvě o dílo nemá zhotovitel právo na úhradu ceny za dodatečné stavební práce, dodávky a služby.
- 4.7. **Důvodem pro změnu ceny díla není** plnění zhotovitele, které bylo vyvoláno jeho prodlením při provádění díla, vadným plněním, chybami a nedostatky v položkovém rozpočtu, pokud jsou tyto chyby důsledkem nepřesného nebo neúplného ocenění soupisu stavebních prací, dodavek a služeb dle výkazu výměr.

5. PLATEBNÍ PODMÍNKY

- 5.1. Objednatel **neposkytuje** zhotoviteli **zálohy**.
- 5.2. Smluvní strany se dohodly v souladu se zákonem č. 235/2004 Sb., o dani z přidané hodnoty, ve znění pozdějších předpisů (dále jen „zákon o DPH“), na hrazení ceny za dílo jednorázově na základě **daňového dokladu (faktury)**.
- 5.3. Faktura bude vystavena **po dokončení díla** dle skutečně provedených stavebních prací, dodávek a služeb na základě objednatelem schváleného zjišťovacího protokolu a soupisu provedených stavebních prací, dodávek a služeb s využitím cenových údajů položkového rozpočtu zhotovitele (příloha č. 1). Součástí faktury bude rovněž fotodokumentace provedených prací.
- 5.4. Faktura musí mít náležitosti daňového dokladu podle zákona o DPH a dále
- 5.4.1. faktura za práce spadající do režimu přenesené daňové povinnosti musí být vystavena v souladu s ustanoveními §92a - §92e zákona o DPH. Faktura musí zároveň obsahovat sdělení, že „daň odvede zákazník“ (objednatel), tedy že je faktura vystavena v režimu přenesené daňové povinnosti.

5.5. Soupis provedených prací, dodávek a služeb a zjišťovací protokol:

5.5.1. Přílohou faktury musí být odsouhlasený soupis provedených stavebních prací, dodávek a služeb podepsaný TDS a zjišťovací protokol, dále pak i protokol o předání a převzetí díla. Faktura bude před úhradou odsouhlasena TDS.

5.5.2. **Objednatel prostřednictvím TDS provede kontrolu** správnosti soupisu provedených prací, dodávek a služeb a zjišťovacího protokolu **do 4 kalendářních dnů** od jejich předložení.

5.6. **Objednatel schválený soupis provedených prací je součástí faktury. Bez tohoto soupisu je faktura neúplná.**

5.7. Fakturace:

5.7.1. Odsouhlasená faktura vystavená v souladu se zákonem o DPH musí být předána zhotovitelem objednateli nejpozději **15. kalendářní den** ode dne uskutečnění zdanitelného plnění a řádně doložena nezbytnými doklady, které umožní objednateli provést jejich kontrolu. Pokud bude faktura vrácena zhotoviteli objednatel prostřednictvím technického dozoru k přepracování a opravená faktura pak nebude doručena objednateli nejpozději 13. den měsíce následujícího po měsíci, v němž došlo k uskutečnění zdanitelného plnění, nebude taková faktura objednatel přijata a provedené práce budou vypořádány až v následném období.

5.7.2. Splatnost faktur je **30 dnů** ode dne jejich prokazatelného doručení do sídla objednatele. V pochybnostech se má za to, že faktura byla doručena do sídla objednatele třetí den ode dne odeslání.

5.7.3. Cena za dílo je uhrazena **dnem odepsání příslušné částky z účtu objednatele ve prospěch účtu zhotovitele.**

5.7.4. Nedílnou přílohou faktury bude protokol o předání a převzetí díla - sanace.

6. SPOLUPŮSOBENÍ OBJEDNATELE, VÝCHOZÍ PODKLADY

6.1. **Objednatel je povinen** v rámci svého spolupůsobení bezplatně zhotoviteli předat a zhotovitel je povinen převzít ke dni podpisu smlouvy o dílo:

6.1.1. 1 x tištěná forma, 1x digitální forma ve formátu *.pdf, a to:

STATICKÉ POSOUZENÍ stávajících trhlin u JV rohového sloupu včetně návrhu sanace

Gymnázium a JŠ Zlín – zázemí památníku T. Bati

Zpracovatel: XXXXX, datum zpracování září 2018

6.1.2. jméno TDS a koordinátora BOZP - personální zastoupení a oprávnění,

6.1.3. vzor změnového listu,

6.2. Objednatel je dále v rámci svého spolupůsobení povinen zhotoviteli předat:

6.2.1. místo plnění ke dni zahájení provádění díla

6.3. Objednatel odpovídá za to, že doklady, které zhotoviteli předal nebo předá, jsou bez právních vad a neporušují práva třetích osob. Objednatel odpovídá za správnost a úplnost projektové dokumentace.

7. MÍSTO PLNĚNÍ

7.1. Místem plnění se rozumí **prostor pro zhotovení sanace a pro zařízení staveniště** vymezený projektovou dokumentací – statickým posouzením, touto smlouvou a pravomocným stavebním povolením. Objednatel předá místo plnění zhotoviteli v termínu dle této smlouvy o dílo, nedohodnou-li se smluvní strany jinak. O jeho předání a převzetí vyhotoví smluvní strany **podrobný písemný zápis – protokol**. Předání a převzetí místa plnění bude zaznamenáno i ve stavebním deníku.

- 7.2. Zhotovitel je povinen zajistit místo plnění tak, aby nedošlo k ohrožení, nadměrnému nebo zbytečnému obtěžování okolí, ke znečišťování komunikace, vod a k porušení ochranných pásem, při plném respektování ochrany životního prostředí a majetku třetích osob v zájmovém území.
- 7.2.1. Zhotovitel je povinen zabezpečit na své náklady jako součást sanace:
- 7.2.2. řádnou ochranu všech prostor místa plnění, které by mohly být prováděním sanace dotčeny a kterého součástí jsou také:
- 7.2.2.1. stávající konstrukce stavby, které nebudou stavebně upravovány, před poškozením a zničením,
 - 7.2.2.2. vlastní realizované práce po celou dobu jejich provádění,
 - 7.2.2.3. veškeré výrobky, nářadí a materiály, které dopravil na stavbu,
- 7.3. Zhotovitel se zavazuje dbát pokynů objednatele, udržovat na převzatém místě plnění, výjezdech z něj, přilehlých chodnicích a přenechaných inženýrských sítích **pořádek a čistotu** a je povinen denně odstraňovat odpady, nečistoty a stavební suť vzniklé jeho pracemi, a to na své náklady a nebezpečí.
- 7.4. Zhotovitel zajistí, aby se vznikajícími odpady bylo nakládáno způsobem, který je v souladu s ustanoveními zákona č. **185/2001** Sb., o odpadech, vč. jeho prováděcích předpisů v platném znění.
- 7.5. Zhotovitel je povinen nerušit provoz školy hlučným prováděním prací v době výuky v budově. Časové omezení provádění prací bude specifikováno domluvou na KD písemně zapsanou do zápisu z KD.

8. PODMÍNKY PROVÁDĚNÍ DÍLA

- 8.1. Objednatel po uzavření této smlouvy seznámí zhotovitele s osobou pověřenou výkonem funkce autorského dozoru, TDS a koordinátora BOZP dle zákona č. 309/2006 Sb., kterým se upravují další požadavky bezpečnosti a ochrany zdraví při práci v pracovněprávních vztazích a o zajištění bezpečnosti a ochrany zdraví při činnosti nebo poskytování služeb mimo pracovněprávní vztahy. Pokud v průběhu stavby dojde ke změně této osoby je objednatel povinen na toto zhotovitele písemně upozornit.
- 8.2. Zhotovitel je povinen umožnit výkon TDS, autorského dozoru a koordinátora BOZP.
- 8.3. Stavební deník (dále jen SD):
- 8.3.1. Zhotovitel povede ode dne převzetí staveniště SD. Tento deník je zhotovitel povinen vést ve smyslu zákona č. 183/2006 Sb. a jeho prováděcích předpisů.
 - 8.3.2. SD musí být vždy v pracovní době na stavbě trvale dostupný v kanceláři stavbyvedoucího zhotovitele oprávněným zástupcům účastníků výstavby.
 - 8.3.3. Zápisy v SD se nepovažují za změnu smlouvy, ale slouží jako podklad pro vypracování případných změnových listů a dodatků ke smlouvě.
- 8.4. Zhotovitel je povinen průběžně ode dne předání staveniště až do doby protokolárního předání a převzetí díla pořizovat **fotodokumentaci postupu stavebních a zejména zakrývaných prací**. Fotodokumentaci předá zhotovitel objednateli v digitální formě při fakturaci a při předání stavby.
- 8.5. Zhotovitel ručí za to, že v rámci provádění prací dle této smlouvy **nepoužije žádný materiál**, o kterém je v době užití známo, že je **škodlivý**, včetně materiálů, o nichž by měl zhotovitel na základě svých odborných znalostí vědět, že jsou škodlivé. Zhotovitel se zavazuje, že k realizaci díla nepoužije materiály, které nemají požadovanou certifikaci či předepsaný průvodní doklad, je-li to pro jejich použití nezbytné podle příslušných předpisů.
- 8.6. **Výkresy a technické listy:**
- 8.6.1. Technické listy:

Zhotovitel při předání díla předá technické listy zabudovaných materiálů (tzn. helikální výztuže, cementové injektážní malty a současně předloží dokument, že tyto dva materiály jsou výrobcem způsobilé k použití jako systémové řešení spolu s aplikací na danou opravu).

9. PROVÁDĚNÍ DOZORU NAD PLNĚNÍM PŘEDMĚTU SMLOUVY A BEZPEČNOSTÍ A OCHRANOU ZDRAVÍ PŘI PRÁCI V MÍSTĚ PLNĚNÍ

- 9.1. Zhotovitel bude ve věcech plnění předmětu této smlouvy aktivně **spolupracovat** s objednatelem, technickým dozorem stavebníka, koordinátorem a autorským dozorem.
- 9.2. Smluvní strany se dohodly na organizování **kontrolních dnů (KD)** stavby dle průběhu a potřeb stavby, a to na v místě plnění - provádění sanace. **KD se zaměří na kontrolu kvality, věcného a časového postupu provádění prací.**
- 9.2.1. Náklady na účast na kontrolních dnech nese každý účastník samostatně ze svého. Požádá-li o to TDS, zúčastní se kontrolního dne statutární zástupce zhotovitele, případně hlavní subdodavatelé zhotovitele.
- 9.3. **TDS a koordinátor BOZP jsou** oprávněni vykonávat na stavbě dozor nad dodržováním požadované kvality prací i bezpečností a ochranou zdraví při práci na staveništi a jsou oprávněni, pokud není dostupný stavbyvedoucí zhotovitele, **zastavit práce** v případech kdy zejména:
- hrozí nebezpečí vzniku majetkové škody,
 - je ohroženo zdraví a bezpečnost zaměstnanců nebo jiných osob,
 - je ohrožena bezpečnost při provádění sanačních opatření,
 - hrozí zhoršení požadované kvality celku i jiných dílčích částí stavby.
- 9.4. **Bezpečnost a ochrana zdraví při práci v místě plnění:**
- 9.4.1. Povinností zhotovitele je důsledně zajištění bezpečnosti a ochrany zdraví při práci v souladu s platnými právními předpisy, zejména zákoníkem práce, zákonem č. 309/2006 Sb., a prováděcími předpisy, hygienickými předpisy, bezpečnostními opatřeními na ochranu lidí a majetku,

10. PŘEDÁNÍ A PŘEVZETÍ DÍLA, PROVEDENÍ ZKOUŠEK

- 10.1. Zhotovitel splní svou povinnost zhotovit dílo jeho řádným a **včasným dokončením** a předáním objednateli jako celku a odstraněním všech vad a nedodělků zjištěných v rámci přejímacího řízení. Objednatel je oprávněn řádně provedené dílo převzít jako celek nebo po jednotlivých dílčích plněních, není však povinen tak učinit před ve smlouvě sjednaným termínem plnění. Toto právo je splněno **podpisem protokolu** o předání a převzetí díla nebo dílčího plnění oprávněnými zástupci objednatele a zhotovitele. Objednatel je oprávněn převzít řádně zhotovené dílo, nebo jeho část i před termínem plnění.
- 10.2. Místem předání je místo, kde je sanace prováděna. Předání a převzetí se povinně účastní zástupci objednatele, TDS a AD. Zhotovitel může vyzvat k účasti na předání a převzetí díla své subdodavatele, zejména technologické části stavby.
- 10.3. **Přejímací řízení:**
- 10.3.1. Zhotovitel zápisem v SD učiněném minimálně **5 pracovních dnů předem** písemně oznámí datum dokončení díla a současně **vyzve objednatele k** převzetí díla-sanace. Objednatel je povinen zahájit přejímací řízení nejpozději do **3 pracovních dnů** od data určeného v učiněné výzvě, pokud objednatel nevyužije svého práva daného mu touto smlouvou dílo nepřevzít před sjednaným termínem plnění. Pokud se při přejímacím řízení prokáže, že dílo nebo jeho dílčí část není dokončeno, je zhotovitel povinen dílo dokončit v **náhradní lhůtě** stanovené objednatelem a objednateli uhradit veškeré náklady spojené s opakovaným předáním a převzetím díla.

- 10.3.2. Přejímací řízení je **ukončeno podpisem protokolu** o předání a převzetí díla-sanace jako celku objednatel. Nedílnou součástí protokolu jsou přílohy včetně **soupisu vad a nedodělků s termíny odstranění**.
- 10.3.3. K příjemce díla je zhotovitel povinen objednateli předložit následující **doklady ve 3 vyhotoveních**:
- 10.3.3.1. doklad o zajištění likvidace odpadů dle zákona č. 185/2001 Sb., o odpadech, ve znění pozdějších předpisů a jeho prováděcích předpisů
 - 10.3.3.2. stavební deník
 - 10.3.3.3. osvědčení o shodě vlastností zabudovaných materiálů a výrobků s technickými požadavky na ně kladenými nebo ujištění dle zákona č. 22/1997 Sb. ve znění pozdějších předpisů
- 10.3.4. **Nedoloží-li zhotovitel sjednané doklady, nepovažuje se dílo za dokončené a schopné předání.**
- 10.4. Před předáním díla je povinen zhotovitel zajistit závěrečnou kontrolní prohlídku místa plnění za účasti TDS. Ze závěrečné prohlídky bude vyhotoven protokol, ve kterém bude uveden seznam vad a nedodělků a termín jejich odstranění.

11. VLASTNICKÁ PRÁVA A NEBEZPEČÍ ŠKODY NA DÍLE

- 11.1. **Zlínský kraj** je v souladu s § 2599 odst. 1 občanského zákoníku **od počátku vlastníkem stavby**. Veškerá zařízení, stroje, materiál, apod. jsou do doby, **než se stanou pevnou součástí díla, ve vlastnictví zhotovitele**.
- 11.2. Zhotovitel nese nebezpečí škody na díle až **do doby protokolárního předání a převzetí díla** jako celku objednatel. Zhotovitel nese do doby protokolárního předání a převzetí díla nebezpečí škody (ztráty) na veškerých materiálech, hmotách a zařízeních, které používá a použije k provedení díla.

12. ODPOVĚDNOST ZA VADY, ZÁRUČNÍ PODMÍNKY

- 12.1. Zhotovitel poskytuje objednateli záruku, že veškeré dodané zboží, zařízení a materiály, provedené stavební a montážní práce a poskytnuté služby **budou prosty jakýchkoliv vad** a zhotovitel bez zbytečného prodlení a na své vlastní náklady provede znovu tyto činnosti a dodá znovu ty části díla nebo opraví své činnosti a části díla v míře potřebné k odstranění vad.
- 12.2. Dílo má **vady**, jestliže jeho provedení neodpovídá výsledku určenému v projektové dokumentaci nebo ve smlouvě, popř. má takové vlastnosti, které mít nesmí nebo má takové vlastnosti, které brání řádnému a efektivnímu užívání díla k účelu, ke kterému je určeno.
- 12.3. Zhotovitel odpovídá za vady, které dílo má v době jeho předání a které jsou uvedeny v protokolu o předání a převzetí díla, popřípadě v příloze k tomuto protokolu (**vady zjevné**).
- 12.4. Zhotovitel dále odpovídá za vady, vzniklé po předání a převzetí díla, které vznikly porušením právních povinností zhotovitele, odpovídá též za vady, které mělo dílo v době předání a převzetí, ale které se projeví až po převzetí (**vady skryté**).
- 12.5. Zhotovitel odpovídá za to, že předmět díla má **v době jeho předání** objednateli a **po dobu záruční doby** bude mít vlastnosti stanovené obecně závaznými předpisy, závaznými ustanoveními českých technických norem, projektovou dokumentací, popřípadě vlastnosti obvyklé, dále za to, že dílo nemá právní vady, je kompletní, splňuje určenou funkci a odpovídá požadavkům sjednaným ve smlouvě. V případě výskytu jakýchkoli vad zhotovitel bez zbytečného prodlení a na své vlastní náklady provede znovu ty činnosti, dodá znovu části díla nebo opraví své činnosti a části díla v míře potřebné k odstranění vad.
- 12.6. Záruční doba na dílo-sanaci jako celek začíná běžet ode dne podpisu protokolu o předání a převzetí díla jako celku, a to v délce **60 měsíců**. Záruční doba neběží po dobu, po kterou nemůže objednatel dílo užívat pro vady, za které odpovídá zhotovitel.

- 12.7. **V případě opravy** nebo výměny vadných částí díla se záruční doba díla nebo jeho části **prodlouží o** dobu, během které nemohlo být dílo nebo jeho část v důsledku zjištěné vady užíváno. Na tyto lokální opravy nebo na nově dodané části díla poskytne zhotovitel **záruku ve stejné délce**, jaká by se na tyto části vztahovala v den podpisu protokolu o předání a převzetí díla.
- 12.8. Za závady vzniklé v důsledku nedodržení návrhu provozního řádu, návodů k obsluze či nedodržením obvyklých způsobů užívání či za závady způsobené nesprávnou údržbou nebo zanedbáním údržby a oprav zhotovitel nenese odpovědnost. Záruka zaniká provedením zásadních změn a úprav bez souhlasu zhotovitele, popř. i provedením oprav objednatelem či uživatelem, pokud nepůjde o opravy drobné, nevyžadující zvláštní kvalifikaci nebo opravy havarijní, které byly způsobeny vadami, za něž zhotovitel neodpovídá.
- 12.9. Ustanovení o právech z vadného plnění dle § 2106 odst. 2 a 3, § 2110, § 2111, § 2629 občanského zákoníku se ve vztahu založeném touto smlouvou neuplatní.
- 12.10. Zhotovitel je povinen účastnit se na výzvu TDS nebo objednatele kontroly technického stavu stavby a jejích částí během záruční doby (minimálně 1 x za 6 měsíců). Kontrolní prohlídky se musí zúčastnit stavbyvedoucí, pokud je to z objektivních důvodů možné.

13. REKLAMACE

- 13.1. Jestliže objednatel zjistí během záruční doby jakékoli vady u dodaného díla nebo jeho části a zjistí, že dílo neodpovídá smluvním podmínkám, sdělí zjištěné vady **bez zbytečného odkladu** písemně zhotoviteli (**reklamace**). V reklamaci budou shledané vady popsány. Reklamaci lze uplatnit **do posledního dne záruční doby**, přičemž i reklamace odeslaná objednatelem v poslední den záruční doby se považuje za včas uplatněnou.
- 13.2. Zhotovitel **potvrdí** objednateli formou e-mailu, datovou zprávou do datové schránky nebo písemně přijetí reklamace a **do 3 pracovních dnů** od obdržení reklamace začne s odstraňováním vad, nedohodnou-li se smluvní strany písemně jinak. Bez ohledu na to, zda bylo možné zjistit vadu již dříve, je zhotovitel povinen vadu **v co možná nejkratší technicky obhájitelné lhůtě odstranit**, nebude-li dohodnuto jinak, a to buď opravou, nebo výměnou vadných částí zařízení za části nové. Odstranění vad bude provedeno na vlastní náklady zhotovitele. Nedojde-li mezi oběma smluvními stranami k dohodě o termínu odstranění reklamované vady, platí, že vada musí být odstraněna **nejpozději do 14 dnů** ode dne uplatnění reklamace.
- 13.3. Jestliže se během záruční doby vyskytnou jakékoli vady dodaného díla, které vedou, nebo mohou vést k poškození zdraví osob, nebo majetku, jedná se o **havarijní stav**. Po oznámení havarijního stavu objednatelem zhotovitel započne s pracemi na odstranění havarijního stavu nejpozději do 24 hodin a je povinen tento stav odstranit **bezodkladně, nejpozději však do 48 hodin od jeho oznámení**.
- 13.4. O odstranění reklamované vady sepíše smluvní strany **protokol**, ve kterém objednatel potvrdí odstranění vady včetně termínu, nebo uvede důvody, pro které odmítá opravu převzít.
- 13.5. V případě, že zhotovitel **do 3 pracovních dnů nezačne** odstraňování vad a tyto ve stanovených, popř. dohodnutých lhůtách neodstraní, je objednatel oprávněn vadu po předchozím oznámení zhotoviteli odstranit sám nebo ji nechat odstranit, a to **na náklady zhotovitele**, aniž by tím omezil svá práva, která mu přísluší na základě záruky a zhotovitel je povinen nahradit objednateli náklady s tím spojené.

14. SMLUVNÍ SANKCE

- 14.1. zhotovitel zaplatí objednateli smluvní pokutu **ve výši 800,-Kč** za každý započatý kalendářní den **prodlení s předáním díla oproti termínu dokončení díla dle této smlouvy**;
- 14.2. zhotovitel zaplatí objednateli smluvní pokutu za **prodlení s odstraňováním vad** a nedodělků zjištěných v rámci přijímacího řízení nebo závěrečné kontrolní prohlídky stavby **ve výši 800,- Kč** za každou vadu a započatý kalendářní den prodlení s odstraněním vady;

- 14.3. zhotovitel zaplatí objednateli smluvní pokutu za prodlení s termínem **nastoupení k odstranění reklamovaných vad** v záruční době **ve výši 1.000,- Kč** za každou vadu a kalendářní den prodlení;
- 14.4. zhotovitel zaplatí objednateli smluvní pokutu za prodlení s **odstraněním reklamované vady** v dohodnuté lhůtě ve výši **1.000,- Kč** za každou vadu a započatý kalendářní den prodlení od dohodnutého termínu odstranění vady;
- 14.5. zhotovitel zaplatí objednateli smluvní pokutu za **porušení povinností** v rámci BOZP na staveništi uložených mu touto **smlouvou a zákonem č. 309/2006 Sb.** a prováděcími předpisy, a to za každý jednotlivý případ **ve výši 500,- Kč**;
- 14.6. zhotovitel zaplatí objednateli smluvní pokutu za prodlení s **odstraněním havárie** v dohodnuté lhůtě **ve výši 5.000,- Kč** za každých započatých 24 hodin prodlení s odstraněním havárie;
- 14.7. objednatel zaplatí zhotoviteli za prodlení s úhradou úplné faktury, oprávněně vystavené po splnění podmínek stanovených touto smlouvou a doručené objednateli, smluvní pokutu ve výši 0,05% z dlužné částky za každý den prodlení.
- 14.8. Zhotovitel nahradí škodu, která vznikla vystavením daňového dokladu v rozporu s obecně závaznou právní úpravou (zejména zákonem č. 235/2004 Sb., o DPH, ve znění pozdějších předpisů) nebo pozdním předáním daňového dokladu objednateli a to ve výši, která přesahuje hodnotu uhrazených smluvních pokut zajišťujících porušenou povinnost zhotovitele. V této souvislosti se zdůrazňuje zejména ustanovení § 92e (§ 92f) zákona o DPH.
- 14.9. Smluvní strany se dohodly na možnosti **zápočtu pohledávky** objednatele na zaplacení smluvní pokuty a náhrady škody na splatné i nesplatné pohledávky zhotovitele za objednatelem.
- 14.10. Nebude-li smluvní pokuta započtena, sjednávají smluvní strany **splatnost smluvních pokut na 14 kalendářních dnů** ode dne doručení jejich vyúčtování.
- 14.11. **Zaplacením** jakékoli smluvní pokuty dle této smlouvy, **není dotčeno právo** oprávněné strany na **náhradu škody** způsobené porušením povinností dle této smlouvy ve výši přesahující uhrazenou smluvní pokutu.
- 14.12. Smluvní strana, které vznikne právo uplatnit smluvní pokutu, **může** od jejího vymáhání na základě své vůle **upustit. Toto rozhodnutí musí být schváleno příslušným orgánem Zlínského kraje.**

15. Odstoupení od smlouvy

- 15.1. Tato smlouva zanikne **splněním závazku** dle ustanovení § 1908 občanského zákoníku nebo před uplynutím lhůty plnění z důvodu podstatného porušení povinností smluvních stran - jednostranným právním úkonem, tj. **odstoupením od smlouvy**. Dále může tato smlouva zaniknout dohodou, smluvních stran. Návrh na zánik smlouvy dohodou je oprávněna vystavit kterákoliv ze smluvních stran.
- 15.2. Kterákoliv smluvní strana je **povinna písemně oznámit druhé straně, že poruší** své povinnosti plynoucí ze závazkového vztahu. Také je povinna oznámit skutečnosti, které se týkají podstatného zhoršení výrobních poměrů, majetkových poměrů, v případě zhotovitele pak i kapacitních či personálních poměrů, které by mohly mít i jednotlivě negativní vliv na plnění jeho povinností plynoucích z předmětné smlouvy. Je tedy povinna druhé straně oznámit povahu překážky vč. důvodů, které jí brání nebo budou bránit v plnění povinností a o jejich důsledcích. Oznámení musí být učiněno **písemně** bez zbytečného odkladu poté, kdy se oznamující strana o překážce dozvěděla nebo při náležité péči mohla dozvědět. Lhůtou bez zbytečného odkladu se rozumí **10 dnů**. Oznámením se oznamující strana nezbavuje svých závazků ze smlouvy nebo povinností plynoucích z obecně závazných předpisů. Jestliže tuto povinnost oznamující strana nesplní, nebo není druhé straně zpráva doručena včas, má druhá strana nárok na náhradu škody, která jí tím vzniká a nárok na odstoupení od smlouvy.
- 15.3. **Odstoupení** od smlouvy musí strana odstupující oznámit druhé straně **písemně bez zbytečného odkladu** poté, co se dozvěděla o podstatném porušení smlouvy. Lhůta pro doručení písemného oznámení o odstoupení od smlouvy se stanovuje pro obě strany na **10 dnů** ode dne, kdy jedna ze

smluvních stran zjistila podstatné porušení smlouvy. V oznámení o odstoupení musí být uveden důvod, pro který strana od smlouvy odstoupí, a přesná citace toho bodu smlouvy, který ji k takovému kroku opravňuje. Bez těchto náležitostí je odstoupení od smlouvy neplatné.

- 15.4. Stanoví-li strana oprávněná pro dodatečné plnění lhůtu, což u podstatného porušení smlouvy dle občanského zákoníku učinit nemusí, vzniká jí právo odstoupit od smlouvy až po uplynutí této dodatečně stanovené lhůty. Jestliže však strana, která je v prodlení, prohlásí, že svůj závazek nesplní, může strana oprávněná odstoupit od smlouvy před uplynutím lhůty dodatečného plnění, kterou stanovila, a to i v případě, že budoucí porušení smlouvy by nebylo podstatné.
- 15.5. **Za podstatné porušení smlouvy** opravňující **objednatele** odstoupit od smlouvy mimo ujednání uvedená v jiných částech této smlouvy je považováno:
- prodlení zhotovitele** se zahájením prací na realizaci díla **delší než 10 kalendářních dnů**
 - prodlení zhotovitele s ukončením** realizace díla delší než **30 kalendářních dnů**
 - případy, kdy zhotovitel provádí dílo **v rozporu se zadáním** objednatele, projektovou dokumentací, nebo pravomocným stavebním povolením a zhotovitel přes písemnou výzvu objednatele nedostatky neodstraní
 - neposkytnutí náležité součinnosti** zhotovitele technickému dozoru objednatele, autorskému dozoru, nebo koordinátorovi bezpečnosti práce i přes písemné upozornění objednatele
 - neumožnění kontroly** provádění díla a postupu prací na něm
 - byl-li podán insolvenční návrh na zahájení insolvenčního řízení vůči majetku zhotovitele, nebo probíhá-li insolvenční řízení v němž je řešen úpadek nebo hrozící úpadek zhotovitele, a dále likvidace podniku nebo prodej podniku zhotovitele**
- 15.6. **Podstatným porušením smlouvy** opravňujícím **zhotovitele** odstoupit od smlouvy je:
- prodlení objednatele s předáním staveniště** a zařízení staveniště větší jak **10** kalendářních dnů od smluvně potvrzeného termínu
 - prodlení objednatele s platbami** dle platebního režimu dohodnutého v této smlouvě delší jak **30 dní** (počítáno ode dne jejich splatnosti)
- 15.7. Objednatel je oprávněn odstoupit od smlouvy, pokud při provádění díla zhotovitel opakovaně (tj. více než 2x) porušuje své povinnosti vyplývající z této smlouvy nebo z právních či technických předpisů.
- 15.8. Objednatel je oprávněn odstoupit od smlouvy též v případě, že zhotovitel provádí dílo takovým způsobem, že se lze oprávněně domnívat, že jsou porušovány dané či zavedené technologické postupy, což může mít za následek, že dílo nebude zhotoveno v jakosti obvyklé nebo očekávané.
- 15.9. Objednatel si před odstoupením od smlouvy může vyžádat vyjádření TDS, v takovém případě bude toto vyjádření součástí oznámení o odstoupení od smlouvy, kterým objednatel oznamuje odstoupení zhotoviteli.
- 15.10. **Důsledky odstoupení** od smlouvy:
- 15.10.1. Smlouva zaniká odstoupením od smlouvy, tj. doručením projevu vůle o odstoupení druhému účastníkovi. Odstoupení od smlouvy se však **nedotýká nároku na náhradu škody**, ledaže důvodem vzniku škody byly okolnosti, které je možno v souladu s touto smlouvou považovat za "vyšší moc", a smluvních pokut vzniklých porušením smlouvy; odstoupení od smlouvy se nedotýká ani řešení sporů mezi smluvními stranami a jiných ustanovení této smlouvy, která podle projevené vůle stran nebo vzhledem ke své povaze mají trvat i po ukončení smlouvy. Je-li však smluvní pokuta závislá na délce prodlení, nenarůstá její výše po zániku smlouvy.
- 15.10.2. **Zhotovitelovy závazky**, pokud jde o jakost, odstraňování vad a nedodělků, a také záruky za jakost prací, které byly zhotovitelem provedeny do doby jakéhokoliv odstoupení od smlouvy, **platí i po takovém odstoupení**, a to pro tu část díla, kterou zhotovitel do takového odstoupení realizoval.
- 15.10.3. Odstoupí-li některá ze stran od této smlouvy na základě ujednání z této smlouvy vyplývajících, smluvní strany **vypořádají své závazky** z předmětné smlouvy takto:

- zhotovitel provede **soupis všech provedených prací** a činností oceněných způsobem, kterým je stanovena cena díla;
 - zhotovitel provede finanční vyčíslení provedených prací, poskytnutých záloh a zpracuje **"dílčí konečnou fakturu"**;
 - zhotovitel vyzve objednatele k **"dílčímu předání díla"** a objednatel je povinen do 3 dnů od obdržení výzvy zahájit **"dílčí přejímací řízení"**;
 - objednatel uhradí zhotoviteli práce provedené do doby odstoupení od smlouvy na základě vystavené faktury.
- 15.10.4. V případě, že nedojde mezi zhotovitelem a objednatelem dle výše uvedeného postupu ke shodě a písemné dohodě, bude postupováno dle čl. 16 této smlouvy.

16. SPORY

- 16.1. Jakýkoliv spor vzniklý z této smlouvy, pokud se jej nepodaří urovnat jednáním mezi smluvními stranami, bude projednán a rozhodnut k tomu věcně a místně příslušným **soudem** dle příslušných ustanovení občanského soudního řádu.

17. DODATKY A ZMĚNY SMLOUVY

- 17.1. Tuto smlouvu lze měnit, doplnit nebo zrušit **pouze písemnými průběžně číslovanými smluvními dodatky**, jež musí být jako takové označeny a potvrzeny oběma stranami smlouvy. Tyto dodatky podléhají témuž smluvnímu režimu jako tato smlouva.

18. DŮVĚRNÁ POVAHA INFORMACÍ, DUŠEVNÍ VLASTNICTVÍ

- 18.1. Informace, které zhotovitel získá v průběhu provádění smluvních prací nebo v jejich souvislosti, budou považovány za **informace důvěrného charakteru** a zhotovitel s nimi bude zacházet v souladu s § 1730 odst. 2 občanského zákoníku. Toto ustanovení se uplatní rovněž recipročně.
- 18.2. Výjimku z důvěrných informací tvoří ty informace, podklady a znalosti, které jsou všeobecně známé a dostupné.
- 18.3. Pokud zhotovitel při zhotovení díla použije bez projednání s objednatelem výsledek činnosti chráněný právem průmyslového či jiného duševního vlastnictví a uplatní-li oprávněná osoba z tohoto titulu své nároky vůči objednateli, zhotovitel provede na své náklady vypořádání vzniklých finančních nároků.
- 18.4. Zhotovitel souhlasí s případným uveřejněním podmínek, za jakých byla smlouva uzavřena v rozsahu dle zákona č. 137/2016 Sb., zákona č. 340/2015 Sb. a zákona č. 106/1999 Sb.
- 18.5. Smluvní strany prohlašují, že žádná část smlouvy nenaplnuje znaky obchodního tajemství dle § 504 zákona č. 89/2012 Sb., občanský zákoník, ve znění pozdějších předpisů.

19. VYŠŠÍ MOC

- 19.1. Za případy vyšší moci jsou považovány takové neobvyklé okolnosti, které brání trvale nebo dočasně plnění smlouvou stanovených povinností, které nastanou po nabytí účinnosti smlouvy a které **nemohly být ani objednatelem ani zhotovitelem objektivně předvídaný nebo odvráceny**. Za případ vyšší moci nejsou považovány klimatické podmínky, jsou-li příznačné pro roční období, ve kterém je dílo nebo jeho příslušná část zhotovována. V případě sporu, zda se jedná o klimatické podmínky pro příslušné období příznačné, mohou si strany vyžádat stanovisko odborníka v příslušné oblasti, případně odborného institutu. Náklady na odborné posouzení uhradí ta ze smluvních stran, která nepříznivé klimatické podmínky tvrdí.

- 19.2. Smluvní strana, které je tímto znemožněno plnění smluvních povinností, bude neprodleně informovat při vzniku takových okolností druhou smluvní stranu a předloží jí vhodné doklady příp. informace o tom, že tyto okolnosti mají podstatný vliv na plnění smluvních povinností.
- 19.3. V případě, že působení vyšší moci trvá déle **než 20 dní**, vyjasní si obě smluvní strany další postup provádění díla, resp. změnu smluvních povinností, a uzavřou příslušný dodatek k této smlouvě.

20. ROZHODNÉ PRÁVO

- 20.1. Smluvní vztah upravený touto smlouvou se řídí a vykládá dle zákonů účinných v České republice.
- 20.2. V souladu s § 1801 zákona č. 89/2012 Sb., občanský zákoník, ve znění pozdějších předpisů, se ve smluvním vztahu založeném touto smlouvou vylučuje použití § 1799 a § 1800 z. č. 89/2012 Sb.

21. ZÁVĚREČNÁ USTANOVENÍ

- 21.1. Smluvní strany se dohodly, že Zlínský kraj v zákonné lhůtě odešle smlouvu k řádnému uveřejnění do registru smluv vedeného Ministerstvem vnitra ČR.
- 21.2. Zhotovitel **nesmí převádět** plně ani zčásti své **závazky ani práva a povinnosti**, které má plnit podle této smlouvy, aniž by předem obdržel od objednatele písemný souhlas s převodem. To se netýká práv a povinností vyplývajících ze Smluv o dílo uzavřených mezi zhotovitelem a jeho subdodavateli díla.
- 21.3. Tato smlouva nabývá platnosti dnem uzavření smlouvy, tj dnem podpisu obou smluvních stran, nebo osobami jimi zmocněnými. Tato smlouva nabývá účinnosti dnem jejího uveřejnění v registru smluv dle § 6 zákona č. 340/2015 Sb.
- 21.4. Obě strany prohlašují, že došlo k dohodě o celém rozsahu této smlouvy.
- 21.5. Dnem podpisu této smlouvy pozbývají platnosti všechna předchozí písemná i ústní ujednání smluvních stran vztahující se k dílu.
- 21.6. Případná neplatnost některého ustanovení této smlouvy nemá za následek neplatnost ostatních ustanovení.
- 21.7. Objednatel i zhotovitel potvrzují správnost svých údajů, které jsou uvedeny v čl. 1. této smlouvy. V případě, že dojde v průběhu smluvního vztahu ke změnám uvedených údajů, zavazují se strany oznámit druhé straně bez zbytečného odkladu aktualizaci těchto údajů.

Přílohou č. 1 této smlouvy je cenová nabídka na sanaci sloupu a průvlaku, včetně zapravení na akci: „Gymnázium a JŠ Zlín – zázemí památníku T. Bati“,

Přílohou č. 2 je dokumentace „STATICKÉ POSOUZENÍ stávajících trhlin u JV rohového sloupu včetně návrhu sanace“, zpracovatel: XXXXX, datum zpracování září 2018.

- 22.7. Smlouva se vyhotovuje v **3** rovnocenných vyhotoveních. Zhotovitel obdrží 1 vyhotovení, objednatel obdrží 2 vyhotovení.

Ve Zlíně dne

Ve Zlíně dne

Objednatel:

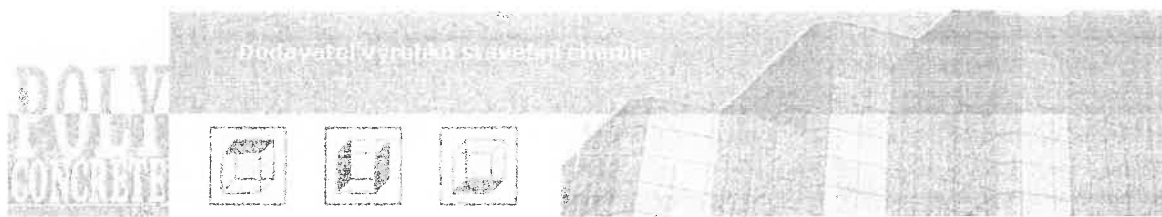
Zhotovitel:

.....

.....

XXXXXX
vedoucí odboru investic

XXXXXXXXXX
POLYCONCRETE s.r.o.



Cenová nabídka:

Přílohou zasíláme cenovou nabídku na sanaci sloupu na akci:

Gymnázium a JŠ Zlín – zázemí památníku T. Bati

die statického posouzení zpracovaného Ing. ~~XXXXXXXXXX~~, autorizovaným statikem.

Objednatel:

Zlínský kraj
Tř. T. Bati 21
761 90 Zlín

IČ: 70891320
DIČ: CZ70891320

REKAPITULACE ČLENĚNÍ SOUPLISU PRACÍ

Stavba:

#ODKAZ!

Objekt:

SO 08 - ZÁZEMÍ PAMÁTNÍKU V BUDOVĚ GYMNAZIA

Soupis:

01 - stavební část

Místo:

ZLÍN

Zadavatel:

Zlínský kraj

Uchazeč:

Datum: #ODKAZ!

Projektant: ing. arch. **TRANSSAT**,
TRANSSAT ARCHITEKTI -

Kód dílu - Popis

Cena celkem [CZK]

Náklady soupisu celkem

HSV - Práce a dodávky HSV

89 300,00

3 - Svislé a kompletní konstrukce

89 300,00

89 300,00

SOUPIS PRACÍ

Stavba: #ODKAZ!
Objekt: SO 08 - ZÁZEMÍ PAMÁTNÍKU V BUDOVĚ GYMNÁZIA
Soupis: 01 - stavební část
Místo: ZLÍN
Zadavatel: Zlínský kraj
Uchazeč:
Datum: #ODKAZ!
Projektant: ing. arch. Všecká, TRANSAT ARCHITEK

PČ	Typ	Kód	Popis	MJ	Množství	J.cena [CZK]	Cena celkem [CZK]	Cenová soustava
1	K	380 94-1214-RT3	Výstuž helikální 1xD 10 mm, drážka, ŽB	kpl	1,000	89 300,00	89 300,00	CS ÚRS 2018 01

Náklady soupisu celkem 89 300,00

Položkový rozpočet

S:	Zázemí památníku
O:	Sanace defektů v obvodovém plášti
R:	01 Položkový rozpočet

P.č.	Číslo položky	Název položky	MJ	množství	cena / MJ	celkem
Díl: 1		Zemní práce				
Díl: 61		Úpravy povrchů vnitřní				68 612,00
1	PC01	Penetrace podkladu ploch a spár	kus	1,00000	2 633,00	2 633,00
2	PC02	D+M helikální výztuže	kus	1,00000	32 187,00	32 187,00
3	PC03	Injektáž tržlin v betonové konstrukci	kus	4,00000	5 337,00	21 348,00
4	PC04	Úprava spar polymerním tmelem	kus	4,00000	3 111,00	12 444,00
Díl: 96		Bourání konstrukcí				6 601,00
2	PC05	Odstanění omítky vč. očištění povrchu	kus	1,00000	1 262,00	1 262,00
3	PC06	Drážkování pro vložení helikální výztuže	kus	1,00000	5 339,00	5 339,00
Díl: 99		Staveništní přesun hmot				4 380,00
4	PC07	Přesun hmot pro opravy a údržbu do v. 12 m, nošením	kpl	1,00000	4 380,00	4 380,00
Díl: 784		Lešení				7 928,00
6	PC08	D+M lešení vč. pronájmu	kpl	1,00000	7 928,00	7 928,00
Díl: 799		Ostatní				1 779,00
8	PC09	Zakrývání konstrukci	kpl	1,00000	1 250,00	1 250,00
	PC10	Úklid	kpl	1,00000	529,00	529,00

Gymnázium a JŠ Zlín-zázemí památníku T.Bati

STATICKÉ POSOUZENÍ stávajících trhlin u JV rohového sloupu

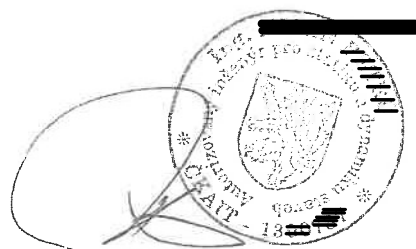
Obsah :

P1	Statické posouzení, technická zpráva	počet str. 3
P2	Půdorys 1NP s vyznačením posuzované části	počet str. 1
P3	Fotodokumentace-stávající stav, koncept sanace	počet str. 2

září 2018

vypracoval : Ing. [REDACTED]

autorizovaný statik



4. Předmět a rozsah :

Předmětem statického posouzení je zhodnocení stávajícího stavu trhlin v návaznosti náběhu ze sloupu a přilehlého průvlaku u rohového sloupu v přízemí JV části objektu.

Tyto trhliny byly zjištěny v rámci realizace stavebních prací na stavbě „Gymnázium a JŠ Zlín – zázemí památníku T. Bati.“

Na základě zjištěných skutečností byla navržena sanační opatření pro stabilizaci zjištěného stavu.

V rámci průzkumných prací byly provedeny následující činnosti :

- vizuální prohlídka stávajícího zjištěných trhlin a navazujících konstrukcí
- fotodokumentace stávajícího stavu

5. Popis stávajícího stavu konstrukcí

Stávající objekt, v němž byly zjištěn předmět posouzení je proveden jako patrový ŽB monolitický skelet se základním modulem kruhových sloupů 6,15x6,15m.

Stropní konstrukce je provedena jako ŽB trémový strop s návazností stropních trámů na systém ŽB průvlaků uložených na sloupech.

Prohlídkou stávajícího stavu zjištěných trhlin u byly zjištěny následující skutečnosti :

-trhliny byly zjištěny v návaznosti konzoly ze sloupu a navazujícího ŽB průvlaku u JV sloupu 1.P objektu

-jejich charakter je poměrně stabilizovaný-byly provedeny v různých časových obdobích kontrolní sádrové terče . U poslední realizované terče je zřejmá pouze tenká vlasová trhlina , což vzhledem k předpokládanému stáří realizace kontrolního terče není závažný projev.

-konzola ze sloupu byla z největší pravděpodobnosti provedena dodatečně z důvodů prvotní sanace stávajícího stavu v období 2.světové války - otřesy, případně blízké ložisko výbuchu.

-u ŽB konstrukce úložné konzoly nebyly zjištěny žádné projevy poruch stejně jako ani u navazujících konstrukcí sloupu a průvlaků 2.P – viz foto 2 (roh místnosti v patře nad průvlakem – bez průvodních jevů vzniku trhlin).

6. Návrh opatření

Účelem navrženého sanačního opatření je zvýšení stabilizace současného stavu.

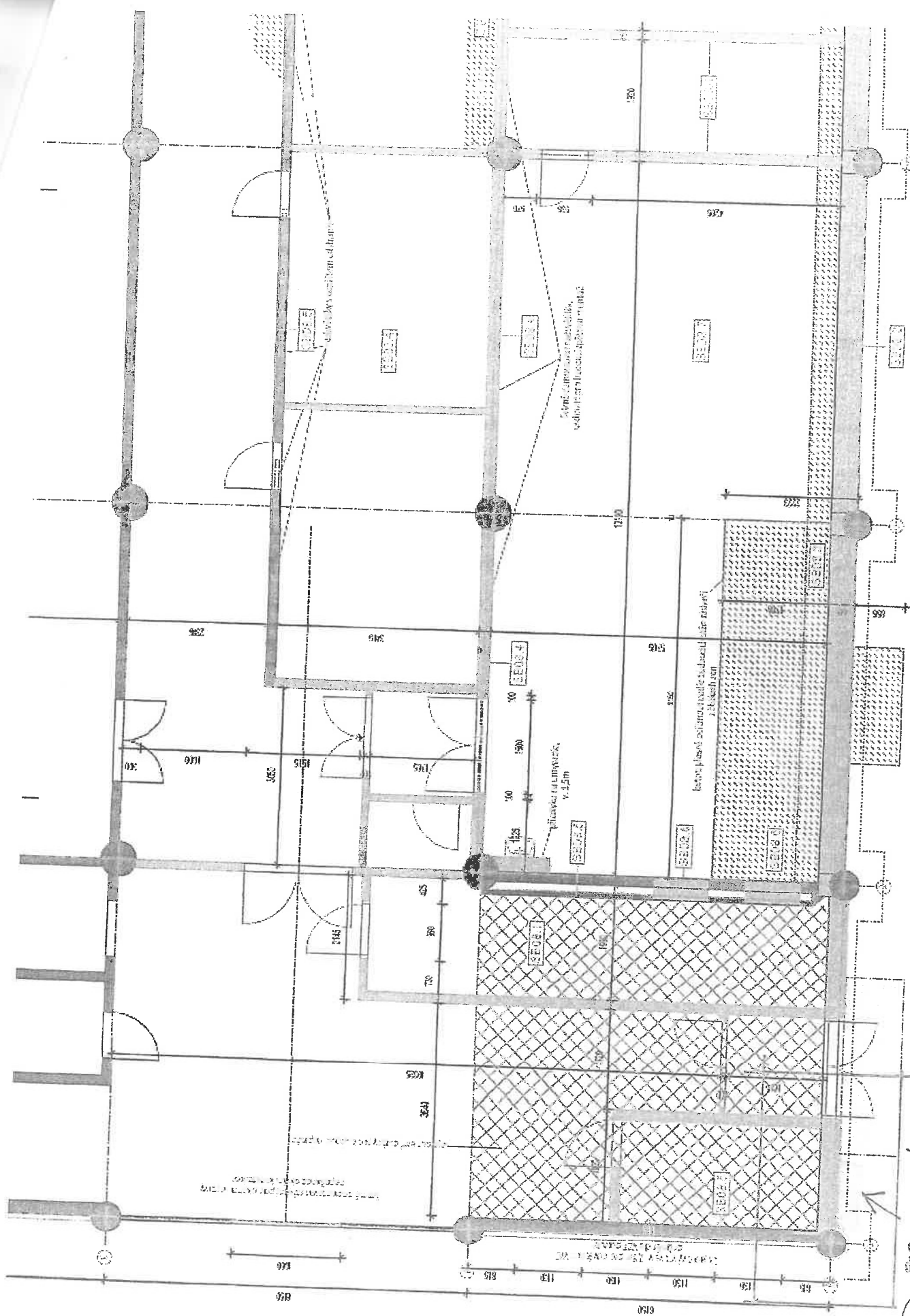
U objektu , v němž v současné době probíhají stavební práce, nedojde ke zvýšení současného provozního zatížení u navazující stropní konstrukce nad 1.P posuzované části a ani nikde jinde v objektu.

Z tohoto důvodu je navržen systém sanačního řešení v rozsahu aplikace bezzátěžového opatření prostřednictvím helikálních výztužných prutů.

-Popis systému a postup provedení :

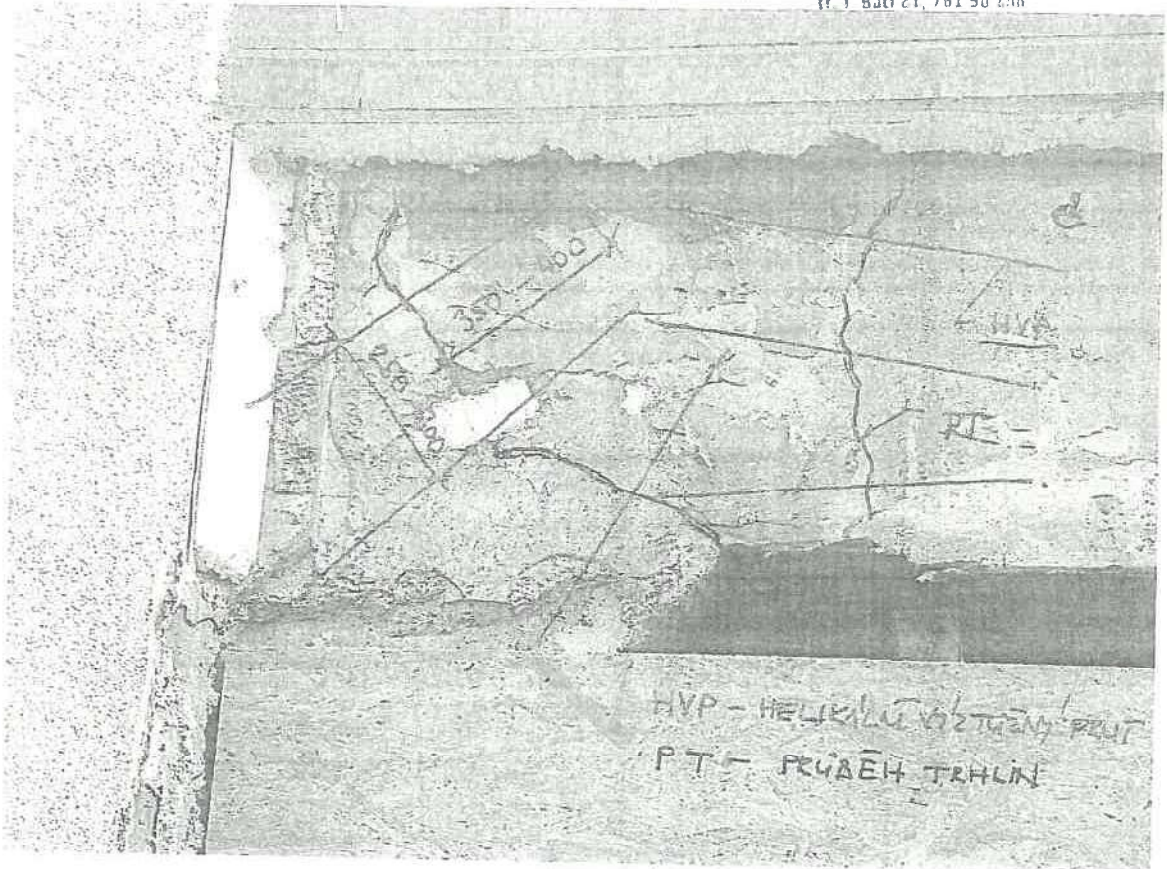
Navržené sanační opatření je systém sešití trhlin bezzátěžovým vyztužením pomocí helikálních nerezových výztužných prutů ve tvaru šroubovic s vysokou pevností a speciální

-3-



POURTOVY /
 ORIT KONSTRUCCE

P2



- 3/ Koncept sanace zjištěných trhlin a spár v návaznosti sloupu a průvlaku bezzátěžovým systémem helikálních výztužných prutů s vysokou pevností a speciální tixotropní cementové injektážní malty

