

SMLOUVA O DÍLO

č. j.: KRPU-122662-14/ČJ-2020-0400VZ

uzavřená podle § 2586 a násl. zákona č. 89/2012 Sb., občanský zákoník,
v platném znění, (dále jen „občanský zákoník“)**Článek I. Smluvní strany**

Název: **Česká republika - Krajské ředitelství policie Ústeckého kraje (dále i „KŘP-U“)**
 Sídlo: Lidické nám. 899/9, 401 79 Ústí nad Labem
 Identifikační číslo: 75151537
 Daňové identifikační číslo: CZ75151537
 Banka: Česká národní banka Ústí nad Labem
 Číslo účtu / kód banky: 1546-881/0710
 Ve věcech smlouvy oprávněn jednat: plk. Mgr. Jaromír Kníže, ředitel KŘP-U
 Ve věcech technických oprávněn jednat: 

Kontaktní adresa: 

Telefon: 

E-mail: 

Datová schránka: a64ai6n

dále jen „objednatel“

a

Název: **Intermont, Opatrný, s. r. o.**
 Sídlo: Vrskmaň 74, 431 15 Vrskmaň
 Identifikační číslo: 49900854
 Daňové identifikační číslo: CZ49900854
 Banka: KB a.s. pobočka Jirkov
 Číslo účtu / kód banky: 
 Ve věcech smlouvy oprávněn jednat: nosti
 Ve věcech technických oprávněn jednat: 

Kontaktní adresa: 

Telefon: 

E-mail: 

Datová schránka: 9u4vt6t

Obchodní rejstřík: vedený Krajským soudem v Ústí nad Labem, oddíl C, vložka 5877

dále jen „zhotovitel“

**„KŘP ÚSK – ÚSTÍ NAD LABEM, LIDICKÉ NÁMĚSTÍ 899/9 – REKONSTRUKCE
VÝMĚNÍKOVÉ STANICE“**

Článek II. Předmět a účel smlouvy

1. Předmětem této smlouvy je závazek zhotovitele provést na svůj náklad a nebezpečí, řádně, včas, ve sjednané kvalitě a jako profesionál pro objednatele dílo specifikované v čl. II. odst. 2 této smlouvy (dále jen „dílo“), a současně s tím také závazek objednatele řádně dokončené dílo převzít a zaplatit za něj sjednanou cenu díla **ve výši 3 685 184,72 Kč včetně DPH.**
2. Specifikace díla:
Předmětem plnění je výměna stávající výměňkové stanice za novou na objektu objednatele na adrese: Lidické náměstí 899/9, 401 79 Ústí nad Labem, včetně s tím spojených dodávek a prací v rozsahu prací a dodávek tak, jak je vymezeno rozpočtem a projektovou dokumentací, jež jsou přílohou č. 1 a č. 2 této smlouvy.
3. Zhotovitel a objednatel uzavírají tuto smlouvu ve veřejném zájmu a za účelem zajištění nerušeného a efektivního plnění úkolů svěřených Policii ČR právními předpisy, tedy především ochrany bezpečnosti osob, majetku a veřejného pořádku a předcházení trestné činnosti.

Článek III. Způsob a termín zhotovení díla, předání díla

1. Zhotovitel je při zhotovení díla povinen postupovat jako profesionál, s odbornou péčí, podle svých nejlepších znalostí a schopností, přičemž je při své činnosti povinen chránit zájmy a dobré jméno objednatele a postupovat v souladu s jeho pokyny. V případě nevhodných pokynů objednatele je zhotovitel povinen na nevhodnost těchto pokynů objednatele písemně upozornit, v opačném případě nese zhotovitel zejména odpovědnost za vady a za škodu, které v důsledku nevhodných pokynů objednatele objednateli a/nebo zhotoviteli a/nebo třetím osobám vznikly.
2. Výsledek činnosti, jež je předmětem díla dle této smlouvy nebo jeho části, není zhotovitel oprávněn poskytnout třetím osobám.
3. **Místem plnění a zároveň i místem předání díla je objekt objednatele na adrese Lidické náměstí 899/9, 401 79 Ústí nad Labem (dále jen „místo plnění“ nebo také „objekt KŘP-U“).**
4. **Objednatel se zavazuje předat zhotoviteli staveniště do 10 pracovních dnů od podpisu této smlouvy** oběma smluvními stranami a zhotovitel se zavazuje zahájit činnost na předmětném díle neprodleně po předání staveniště, nejpozději však do 5 pracovních dnů od předání staveniště. Konkrétní termín předání staveniště a zahájení prací na díle bude upřesněn písemně nebo telefonicky, o čemž bude vyhotoven písemný záznam.
5. **Zhotovitel se zavazuje předat objednateli nejpozději v den zahájení prací na díle harmonogram prací.** V případě nedodržení povinnosti uvedené v předchozí větě není zhotovitel oprávněn zahájit práce na díle, přičemž veškeré následky z toho vzešlé jdou k tíži zhotovitele.
6. **Zhotovitel je povinen dílo dle čl. I odst. 2 této smlouvy řádně dokončit a předat objednateli nejpozději do 60 kalendářních dnů od uzavření smlouvy.** V případě nedodržení termínu dokončení a předání řádně dokončeného díla ze strany zhotovitele, je zhotovitel povinen zaplatit objednateli smluvní pokutu ve výši pěti desetin procenta z ceny díla včetně DPH za každý, byť i započatý, den prodlení ze strany zhotovitele.
7. Dílo bude realizováno v rozsahu a způsobem provedení v souladu s požadavky, specifikacemi, parametry a ostatními podmínkami obsaženými v této smlouvě, přílohách, dokumentaci zadávacího řízení a nabídky zhotovitele. Dílo bude zhotovitelem realizováno v souladu s platnou legislativou a platnými normami ČSN.
8. Materiál použitý při provádění díla musí být nový, nepoužitý, bez využití repasovaných součástí. Zhotovitel je povinen použít při realizaci díla pouze suroviny, materiály a výrobky, které jsou řádně schváleny a certifikovány dle zákona č. 22/1997 Sb., v platném znění a navazujícími předpisy, nařízení vlády č. 163/2002 Sb., kterým se stanoví technické požadavky na vybrané stavební výrobky apod. Doklady o certifikaci bude předkládat objednateli zpravidla již před uzavřením smlouvy, a pokud to nebude možné, tak v průběhu prováděných prací, vždy však ještě před jejich použitím nebo zabudováním. O předložení dokladů o certifikaci bude vedena písemná dokumentace.
9. Zhotovitel je povinen na své náklady provést taktéž veškeré práce a dodat veškeré věci, poskytnout veškeré služby, přestože nejsou výslovně stanoveny v této smlouvě jako součást díla, avšak jsou nutné pro dosažení kompletnosti, provozuschopnosti, požadovaných parametrů díla a zajištění jeho plynulého, spolehlivého a bezpečného provozu v souladu s touto smlouvou, jako kdyby tyto práce, dodávky a služby byly ve smlouvě výslovně uvedeny jako součást díla.
10. Objednatel se zavazuje poskytovat zhotoviteli součinnost spočívající především v zajištění přístupu na místo plnění.
11. Zjistí-li zhotovitel před zahájením prací nebo v průběhu prací nepředvídatelné překážky, související se stavem stávajícího objektu nebo souvisejících pozemků, které mu zabraňují práce zahájit, nebo v nich

pokračovat, neprodleně toto oznámí objednateli, o čemž bude sepsán zápis podepsaný oběma stranami a práce na díle přeruší/nezahájí do okamžiku odstranění překážky, pokud se s objednatelem nedohodne v písemné podobě jinak (takovouto dohodu je oprávněn za objednatele schválit pouze ředitel Krajského ředitelství policie Ústeckého kraje). Stejně platí i pro případ, že zhotovitel zjistí, že stávající stav objektu objednatele neumožňuje dodržet podmínky provozu a údržby instalovaných zařízení a přístrojů. Způsobí-li tyto odsouhlasené překážky prodlení termínu dokončení díla, nebude to posuzováno vzhledem k trvání a charakteru překážky jako prodlení zhotovitele s plněním závazku.

12. Dílo bude předáno objednateli v dohodnuté kvalitě bez vad a nedodělků bránících užívání díla.
13. Dílo je dokončeno, pokud jsou dokončeny veškeré práce a dodávky a je ve smyslu ust. § 2605 odst. 1 občanského zákoníku předvedena jeho způsobilost. Pokud má být dokončení díla prokázáno provedením ujednaných zkoušek ve smyslu § 2607 občanského zákoníku, považuje se provedení díla za dokončené úspěšným provedením zkoušek. Zhotovitel má za povinnost v rámci plnění předat objednateli doklady o úspěšném provedení všech zkoušek a revizí, jejichž provedení vyplývá z přísl. norem a jiných předpisů, vztahujících se k dokončované stavbě, zejména:
 - a. atesty a doklady o požadovaných vlastnostech výrobků,
 - b. záruční listy, návody k obsluze apod.,
 - c. zápisy o převzetí zakrytých konstrukcí,
 - d. doklady o řádném uložení odpadů ze stavby na skládce,
 - e. případné další doklady, které si vyžádá objednatel v průběhu realizace díla.Tyto doklady je nutné předat objednateli nejpozději při předání hotového stavebního díla.
14. Zhotovitel oznámí objednateli alespoň 3 pracovní dny předem, kdy bude dílo dokončeno a připraveno k předání. Výzva bude provedena doporučeným dopisem (případně elektronicky do datové schránky objednatele) nebo zápisem ve stavebním deníku. V posledně uvedeném případě se považuje objednatel za řádně vyzvaného, jestliže potvrdí výzvu svým podpisem.
15. Objednatel je povinen se k předání a převzetí díla ve stanovený den a hodinu do místa plnění dostavit.
16. O předání a převzetí díla bude zhotovitelem vyhotoven protokol o předání a převzetí díla (dále jen „protokol“), jehož obsahem musí být i seznam předávaných dokumentů dle čl. III. odst. 8 a 13 této smlouvy, a to ve dvou (2) vyhotoveních, který bude podepsán oběma smluvními stranami a každá ze smluvních stran obdrží po jednom (1) vyhotovení protokolu.
17. Jestliže zhotovitel předá objednateli dílo s vadami nebo nedodělků, které nebrání jeho řádnému, plnému a bezproblémovému užívání, objednatel takovéto dílo převezme s výhradami. Existence vad a nedodělků, jejich rozsah a podrobný popis bude zaznamenán v předávacím protokolu k předmětu díla. Zhotovitel je v případě předání předmětu díla s vadami nebo nedodělků, které nebrání jeho řádnému užívání, povinen vady odstranit po předání díla v termínu sjednaném v předávacím protokolu, nejpozději však do 15 dnů ode dne předání díla dle protokolu. V případě nesplnění termínu stanoveného pro odstranění vad či nedodělků díla v souladu s tímto odstavcem smlouvy je zhotovitel povinen zaplatit objednateli smluvní pokutu ve výši pět desetin procenta z ceny díla včetně DPH za každý, byť i započatý, den prodlení s odstraněním vady nebo s nápravou nedodělků.
18. Objednatel je oprávněn odmítnout převzetí díla, pokud dílo nebude dokončeno ve smyslu ust. § 2605 a násl. občanského zákoníku či v případě, že bude dílo vykazovat vady či nedodělků bránící řádnému, plnému a bezproblémovému užívání díla. Důvody odmítnutí převzetí díla objednatel písemně sdělí zhotoviteli ve lhůtě pěti (5) pracovních dnů od původního termínu předání díla. Na následné předání díla se použijí výše uvedená ustanovení tohoto článku. Vadami a nedodělků díla, bránící řádnému, plnému a bezproblémovému užívání díla jsou zejména vady a nedodělků ohrožující bezpečnost osob či objektu objednatele samotného.
19. Zhotovitel je po předání díla povinen na své náklady zajistit úklid místa plnění a jeho bezprostředního okolí, a to nejpozději do 5 dnů od předání díla. V případě nedodržení této povinnosti zhotovitele je zhotovitel povinen zaplatit objednateli smluvní pokutu ve výši 5.000,- Kč.

Článek IV. Ujednání o provedení díla

1. Zhotovitel se zavazuje na staveništi/v místě plnění:
 - a. dodržovat bezpečnostní, hygienické, požární a ekologické předpisy;
 - b. zajistit si vlastní dozor nad bezpečností práce a soustavnou kontrolu nad bezpečností práce při činnosti na pracovištích objednatele ve smyslu příslušných ustanovení zákona 262/2006 Sb., zákoník práce, v platném znění a souvisejících právních předpisů, zákon č. 309/2006 Sb., o zajištění dalších podmínek bezpečnosti a ochrany zdraví při práci, a nařízení vlády č. 101/2005 Sb., o podrobnějších požadavcích na pracoviště a pracovní prostředí a řídit se pokyny osoby vykonávající tento dozor.

2. Realizace díla a s tím související skutečnosti:

- a. Předané staveniště bude zhotovitelem užíváno výhradně pro účely zajištění předmětu této smlouvy, když zhotovitel přebírá v plném rozsahu odpovědnost za vlastní řízení postupu prací a za sledování a dodržování předpisů o bezpečnosti práce a ochrany zdraví při práci, za zachování pořádku na staveništi.
- b. Zhotovitel je povinen vysílat k provádění prací zaměstnance odborně a zdravotně způsobilé a řádně proškolené v předpisech BOZP.
- c. Zhotovitel je povinen před započítím prací zajistit proškolení pracovníků podílejících se na zhotovení díla (dále jen „pracovníci stavby“) ze zásad v oblasti bezpečnostních a požárních směrnic, které platí v daném objektu. Tyto zásady budou zhotoviteli poskytnuty v písemné podobě nejpozději do 3 pracovních dnů po uzavření smlouvy.
- d. Zhotovitel je povinen používat stroje a zařízení, které jsou svým konstrukčním provedením a na základě výsledku kontrol a revizí schopny bezpečného provozu.
- e. Zhotovitel bere na vědomí, že bude proškolen vedoucím areálu před zahájením prací z Provozního řádu areálu v místě plnění. Zhotovitel zajistí, aby vstup, vjezd a pohyb zhotovitele byl prováděn v souladu s tímto Provozním řádem.
- f. Zhotovitel je povinen před započítím díla předat objednateli ve dvojnásobném vyhotovení seznam všech pracovníků, kteří se budou při plnění této smlouvy pohybovat na staveništi, a to včetně čísel jejich občanských průkazů (případně jiného dokladu totožnosti) a seznam registračních značek všech vozidel, která budou vjíždět do prostoru místa plnění. Osoby nebo vozidla, která nebudou v seznamu uvedena, není objednatel povinen vpustit do prostoru staveniště. Jakékoliv následky z toho vzniklé jdou k tíži zhotovitele. Seznamy budou k dispozici na vrátnici ve vjezdu do areálu.
- g. Pohyb pracovníků stavby a vozidel bude ve vymezeném prostoru a na stavbě probíhat tak, aby byla činnost ostatních uživatelů areálu KŘP-U narušena v co nejmenší možné míře. V případě mimořádné události zhotovitel zajistí, že se pracovníci zhotovitele budou zdržovat jen na místě určeném odpovědným zástupcem objednatele.
- h. Zhotovitel zajistí, aby po celou dobu stavby nebyla vlivem jeho činnosti nebo činnosti subdodavatelů blokována příjezdová komunikace daného objektu.
- i. Zhotovitel bere na vědomí, že kouření je v areálu povoleno pouze na vyhrazeném místě.
- j. Zhotovitel bere na vědomí, že dílo bude realizováno za provozu objektu, kde se nacházejí režimová pracoviště, a proto je pracovní doba s přístupem do areálu omezena a je přístupný pouze v pracovní dny, a to od 7:00 do 15:00 hod.
- k. Zhotovitel je povinen veškeré dotčené povrchy v objektu KŘP-U uvést po dokončení díla do původního stavu.
- l. Zařízení staveniště si zabezpečuje zhotovitel. Cena za vybudování, údržbu a likvidaci zařízení staveniště je započtena v ceně díla.
- m. Zhotovitel při provádění díla v maximální možné míře zajistí ochranu životního prostředí dle platných právních předpisů. Odvozy odpadů a obalů a jejich likvidace budou prováděny zhotovitelem na jeho náklady, a to v souladu se zákonem č. 185/2001 Sb., o odpadech a o změně některých dalších zákonů, a prováděcími předpisy (zákon č. 383/2001 Sb., o podrobnostech nakládání s odpady); v případě výslovného požadavku objednatele je zhotovitel povinen doložit doklad o jejich likvidaci v souladu se zákonem při převjímacím řízení. Výjimku tvoří kovové odpady (včetně jejich slitin) ze stavby, které objednatel požaduje po zhotoviteli dobropisovat na základě dokladu o předání k recyklaci formou výkupu ve společnosti KOVOŠROT GROUP CZ a.s., IČ 28674286 s požadavkem připsat finanční obnos na číslo účtu objednatele 19-1546881/0710. Doklad o předání odpadu předá objednateli nejpozději při předání hotového stavebního díla.
- n. Zhotovitel se zavazuje udržívat na převzatém staveništi, výjezdech z něho, na používaných vozovkách a přenechaných inženýrských sítích pořádek a čistotu a je povinen odstraňovat odpady a nečistoty vzniklé v souvislosti s jeho pracemi ve lhůtě do 48 hodin od jejich vzniku.
- o. Zhotovitel je oprávněn odebírat vodu a elektrickou energii potřebnou pro provádění díla pouze z míst předem určených objednatel.
- p. Zhotovitel je povinen vést kompletní fotodokumentaci po celé období realizace stavby a předat ji objednateli na digitálním nosiči nejpozději při předání hotového stavebního díla.
- q. **Před zakrytím prací a konstrukcí, jehož následkem nebude možné dodatečně zjistit jejich rozsah a kvalitu, je zhotovitel povinen včas (nejméně 24 hodin předem) vyzvat zástupce objednatele k provedení kontroly.**
 - i. V případě, že zhotovitel tuto svou povinnost nedodrží, je objednatel oprávněn zhotoviteli nařídit dané práce či konstrukce opětovně (na náklady a odpovědnost zhotovitele) odkrýt, aby bylo možné zjistit jejich rozsah a kvalitu. V případě, že takto zhotovitel na pokyn objednatele

neučiní, ani jiným způsobem nadevší pochybnosti neprokáže rozsah a kvalitu daných zakrytých prací či konstrukcí, je objednatel oprávněn zajistit na náklady zhotovitele odkrytí daných prací/konstrukcí k tomu způsobilou osobou, od této smlouvy okamžitě odstoupit, a v takovém případě je zároveň zhotovitel povinen objednateli zaplatit smluvní pokutu ve výši patnácti procent z ceny díla včetně DPH.

- r. Zhotovitel je povinen vést řádně stavební deník a objednatel je povinen při jeho vedení v předepsané míře spolupůsobit dle zákona č. 183/2006 Sb., zákon o územním plánování a stavebním řádu.
- s. Objednatel má právo průběžné kontroly souladu prováděných prací s touto smlouvou včetně jejich příloh a pokyny objednatele, s právem přístupu na staveniště.
- t. Případnou havárii je povinen zhotovitel začít odstraňovat bez zbytečného odkladu, a to jak v případech, kdy vznikne při jím prováděné činnosti nebo dodatečně po jejím ukončení, bez ohledu na to, zda její vznik zjistil sám, nebo mu byla objednatelem, jím pověřeným zaměstnancem, či případně jinou osobou oznámena, nejpozději však do 24 hodin po jejím vzniku či zjištění. O vzniku havárie a způsobu jejího oznámení zhotoviteli bude objednatelem následně zpracován v písemné podobě „Záznam o vzniku havárie“, jehož kopie bude zaslána prokazatelným způsobem zhotoviteli.
- u. Náhradní materiály může zhotovitel použít pouze po předchozím písemném souhlasu osoby oprávněné jednat ve věcech smluvních za objednatele, který bude podmíněn dohodou o jakosti a ceně. V případě, že náhradní materiál je vyloučen ze záruky, resp. má kratší záruční lhůtu než 24 měsíců, je zhotovitel povinen o této skutečnosti informovat objednatele již při žádosti o písemný souhlas s jeho použitím, jinak je povinen na tento materiál poskytnout záruku alespoň v trvání 24 měsíců ode dne předání díla. Náhradní materiály mohou být pouze stejné nebo vyšší kvality než materiály jimi nahrazované.
- v. V případě, že část nebo celek dodávky neodpovídá podmínkám smluvních dokumentů, je objednatel oprávněn přikázat zhotoviteli opravu (výměnu) vadných plnění (viz čl. VII. této smlouvy).
- w. Zhotovitel je povinen nejpozději v den podpisu této smlouvy předložit objednateli v písemné podobě seznam materiálů vyloučených ze záruky, resp. s kratší záruční lhůtou než 24 měsíců.

Článek V. Vlastnické právo a nebezpečí škody na předmětu díla

1. Vlastníkem zhotovovaného díla je od počátku objednatel. Objednatel je také vlastníkem všech součástí díla včetně zařízení, materiálů či vybavení, které jsou nebo se mají stát nedílnou součástí díla/stavby, přičemž vlastnictví k těmto věcem přechází na objednatele okamžikem jejich zabudování do díla/stavby, prostých vad a nedodělků.
2. Zhotovitel nese riziko poškození, ztráty nebo zničení předmětu na staveništi a odpovídá za škody způsobené zaměstnanci zhotovitele.
3. Veškeré škody a ztráty, které vzniknou na stavebních materiálech a pracích až do doby předání díla objednateli, pokud nejsou zaviněny objednavatelem, jdou k tíži zhotovitele.
4. Zhotovitel si bude při realizaci díla počínat tak, aby nevznikla objednateli ani jiným osobám škoda na majetku či jiná nemajetková újma. V případě vzniku škody budou odpovědnostní vztahy řešeny v souladu s platnými právními předpisy, když povinnost náhrady škody ponese strana odpovědná.
5. Zhotovitel si je vědom, že odpovídá i za škodu způsobenou okolnostmi, které mají původ v povaze přístroje nebo jiné věci, jichž bylo při plnění závazku použito, a že se této povinnosti nemůže zříci.
6. Nebezpečí škody na předmětu díla nese od počátku zhotovování díla do protokolárního předání a převzetí díla bez vad a nedodělků zhotovitel.

Článek VI. Cena díla a platební podmínky

1. Smluvní strany se dohodly ve smyslu ust. § 2620 občanského zákoníku na ceně díla s odkazem na rozpočet, který je přílohou č. 1 této smlouvy, a který byl objednateli sdělen zhotovitelem před uzavřením této smlouvy. Celková cena díla byla stanovena ve výši:

cena díla bez DPH: 3 045 607,21 Kč

DPH 21 %: 639 577,51 Kč

Celková cena vč. DPH: 3 685 184,72 Kč

2. Zhotovitel se před podpisem této smlouvy důkladně seznámil s místem plnění, technickými a stavebními podmínkami provádění díla a veškerými potřebnými podklady pro kontrolu úplnosti výkazu výměr, pročež zaručuje, že rozpočet na základě tohoto výkazu výměr je úplný ve smyslu § 2621 odst. 1, 2 občanského zákoníku. Cena díla je tak ve smyslu ust. § 2621 občanského zákoníku cenou neměnnou a nejvýše přípustnou a zahrnuje veškeré náklady zhotovitele spojené s kompletním provedením předmětu díla. Smluvní strany se dohodly, že v případě méně prací bude od celkové ceny díla odečtena cena nepoužitého materiálu vlivem méně prací a cena neuskutečněných prací vlivem méně práce, a to v plné výši bez jakéhokoliv krácení.
3. Sazba DPH bude v případě její změny stanovena v souladu s platnými právními předpisy.
4. Cena díla bude zaplacená na základě celkové faktury, jež bude vystavena zhotovitelem **na základě skutečně provedených a odsouhlasených prací** oprávněnou osobou objednatele. Zhotovitel je oprávněn vystavit fakturu na úhradu ceny díla nejdříve v den předání řádně dokončeného díla dle protokolu. Faktura bude předložena ve dvou vyhotoveních. Faktura (daňový doklad) vystavená zhotovitelem musí obsahovat náležitosti stanovené právními předpisy, zejména dle § 29 zákona č. 235/2004, o dani z přidané hodnoty, ve znění pozdějších předpisů.
5. Celková faktura musí zejména obsahovat: označení faktury a její číslo; firmu (obch. jméno), IČO, DIČ, údaj o zapsání v obchodním rejstříku či jiné evidenci; sídlo objednatele a zhotovitele; bankovní spojení zhotovitele; předmět plnění; fakturovanou částku; údaj o splatnosti faktury; číslo jednacích smlouvy o dílo.
6. Zhotovitel je povinen přiložit k faktuře kopii protokolu.
7. Smluvní strany se dohodly na lhůtě splatnosti faktury v délce třiceti (30) kalendářních dnů ode dne doručení faktury objednateli na kontaktní adresu objednatele. V případě pochybností se má za to, že dnem doručení se rozumí třetí pracovní den ode dne prokazatelného odeslání faktury. Smluvní strany se dohodly, že splatnost faktury doručené v období od 19. prosince 2020 do 28. února 2021 činí 60 kalendářních dnů ode dne doručení faktury.
8. Zhotovitel je povinen vystavit fakturu nejpozději do 15 kalendářních dnů ode dne předání dokončeného díla dle protokolu a neprodleně (do 5 kalendářních dnů) po jejím vyhotovení ji doručit objednateli na adresu uvedenou v čl. VI. odst. 12 této smlouvy. Smluvní strany se dohodly, že v případě prodlení zhotovitele s vyhotovením faktury a odesláním faktury je zhotovitel v prodlení ve smyslu prodlení věřitele dle § 1975 občanského zákoníku. Smluvní strany se v zájmu zachování právní jistoty dohodly, že promlčecí doba pro uplatnění práva zhotovitele na vystavení a doručení faktury na úhradu ceny díla (výzvy k zaplacení) objednateli dle této smlouvy činí 1 kalendářní rok ode dne, kdy mohla být uplatněna poprvé.
9. Objednatel nebude poskytovat zhotoviteli jakékoliv zálohy na úhradu ceny díla nebo jeho části.
10. Pokud objednatel uplatní právní nárok na odstranění vady díla ve lhůtě splatnosti faktury, není objednatel povinen až do odstranění vady díla uhradit cenu díla dle čl. VI. odst. 1 této smlouvy. Okamžikem předání díla objednateli po odstranění vady začne běžet nová lhůta splatnosti faktury v délce dle odst. 7 tohoto článku smlouvy. O předání díla po odstranění vady bude vyhotoven nový předávací protokol (na předání díla po odstranění vady se použijí výše uvedená ustanovení čl. III. této smlouvy).
11. Objednatel je oprávněn před uplynutím lhůty splatnosti faktury vrátit bez zaplacení fakturu, která neobsahuje přílohy náležitosti stanovené touto smlouvou, nebo budou-li tyto údaje uvedeny chybně. Zhotovitel je povinen podle povahy nesprávnosti fakturu opravit nebo nově vyhotovit. V takovém případě není objednatel v prodlení se zaplacením ceny díla. Okamžikem doručení náležitě doplněné či opravené faktury začne běžet nová lhůta splatnosti faktury v délce dle odst. 7 tohoto článku smlouvy.
12. Zhotovitel doručí fakturu na adresu KŘP-U, Odbor správy majetku, Oddělení správy nemovitého majetku, Lidické nám. 899/9, 401 79 Ústí nad Labem 2.
13. Objednatel je povinen zaplatit zhotoviteli za nedodržení termínu pro zaplacení svých peněžitých závazků z této smlouvy pouze zákonný úrok z prodlení ve výši dle nařízení vlády č. 351/2013 Sb. počítaný z dlužné částky.

Článek VII. Kontrola provádění díla

1. Objednatel je oprávněn kontrolovat provádění díla a sledovat, zda jsou práce prováděny v souladu s dokumentací předanou objednatelem zhotoviteli, platnou legislativou, technickými normami, sjednanými smluvními podmínkami, a jinými právními předpisy, jakkoliv prováděním díla dotčenými, a požadovat odstranění zjištěných vad a nedodělků. Zhotovitel je povinen určit odpovědného pracovníka, který bude během provádění díla přítomen a bude s objednatelem tuto problematiku aktuálně řešit.
2. **Práce, které vykazují již v průběhu provádění díla nedostatky, je zhotovitel povinen nahradit pracemi (materiály) bezvadnými.** Za tímto účelem bude objednatelem provedena písemná výzva s výčtem nedostatků prováděných prací (použitých materiálů) a přiměřeným termínem pro jejich

nápravu. Pracemi, které vykazují již v průběhu provádění díla nedostatky, se pro účely této smlouvy rozumí též použití nesprávných či vadných materiálů či technologií/postupů při provádění díla. Nápravu objednatel vytknutých nedostatků je zhotovitel povinen provést i v případě, že k jejich nápravě bude zapotřebí odstranit a znovu provést část nebo celé dílo. V případě prodlení zhotovitele s odstraněním vytknutých vad (nedostatků) je zhotovitel povinen objednateli zaplatit smluvní pokutu ve výši dvou desetin procenta z ceny díla včetně DPH, za každý, byť i započatý, den prodlení, a to až do odstranění vytknutých nedostatků. Pokud bude zhotovitel v prodlení s odstraněním vytknutých vad (nedostatků) delším 10 pracovních dnů, je objednatel oprávněn od této smlouvy okamžitě odstoupit a nechat tyto vady odstranit třetí osobou na náklady a odpovědnost zhotovitele.

3. Kontrola průběhu prací na díle bude vykonávána dle potřeb objednatel. Zhotovitel se zavazuje předkládat objednateli na jeho žádost písemné informace o průběhu a obsahu prací v rámci zhotovování díla, a to nejpozději do třech (3) pracovních dnů od doručení žádosti objednatel, která může být učiněna a doručena i prostřednictvím e-mailu nebo faxu.
4. Objednatel je oprávněn nařít v rámci kontroly průběhu prací na díle kontrolní den, který se bude konat v místě a době určené objednatel, a zhotovitel je povinen se kontrolního dne zúčastnit a předložit veškeré požadované informace a dokumenty. Objednatel je povinen zhotoviteli písemně oznámit kontrolní den nejméně pět (5) pracovních dnů před jeho konáním.
5. Zhotovitel je povinen umožnit osobám oprávněným k výkonu kontroly kontrolu dokladů souvisejících s plněním zakázky, a to po dobu danou právními předpisy k jejich archivaci (zákon č. 563/1991 Sb., o účetnictví, ve znění pozdějších předpisů, a zákon č. 235/2004 Sb., o dani z přidané hodnoty, ve znění pozdějších předpisů).

Článek VIII. Povinnost mlčenlivosti

1. Zhotovitel se zavazuje zachovávat ve vztahu ke třetím osobám mlčenlivost o informacích, které při plnění této smlouvy získá od objednatel nebo o objednateli či jeho zaměstnancích a spolupracovnících a nesmí je zpřístupnit bez písemného souhlasu objednatel žádné třetí osobě ani je použít v rozporu s účelem této smlouvy, ledaže se jedná:
 - a. o informace, které jsou veřejně přístupné, nebo
 - b. o případ, kdy je zpřístupnění informace vyžadováno zákonem nebo závazným rozhodnutím oprávněného orgánu.
2. Zhotovitel je povinen zavázat povinností mlčenlivosti podle odstavce 1 všechny osoby, které se budou podílet na zhotovování díla dle této smlouvy.
3. Za porušení povinnosti mlčenlivosti osobami, které se budou podílet na zhotovování díla dle této smlouvy, odpovídá zhotovitel, jako by povinnost porušil sám.
4. Povinnost mlčenlivosti trvá i po skončení účinnosti této smlouvy.
5. Jestliže zhotovitel poruší povinnost mlčenlivosti dle tohoto článku smlouvy, zavazuje se zhotovitel uhradit objednateli smluvní pokutu ve výši 10 000,- Kč za každé jednotlivé porušení povinnosti.

Článek IX. Smluvní pokuty a započtení

1. Smluvní strany se dohodly, že výše smluvní pokuty dle žádného z ustanovení této smlouvy nesmí přesáhnout 100 % ceny díla dle čl. VI. odst. 1 této smlouvy včetně DPH.
2. Úročení zákonných úroků z prodlení se zakazuje.
3. Povinnost uhradit smluvní pokutu vzniká dnem doručení výzvy k jejímu zaplacení povinné straně s dobou splatnosti 7 dnů, nedohodnou-li se smluvní strany jinak. Nárok na smluvní pokutu vzniká okamžikem porušení smluvní povinnosti.
4. Objednatel je v souladu s ustanovením § 1982 občanského zákoníku oprávněn jednostranně započíst jakékoliv splatné peněžité pohledávky za zhotovitelem vůči ceně díla, a to především pohledávky smluvních pokut a případnou náhradu nákladů vynaložených na odměnu autorizovaného inženýra za zadokumentování skutečného stavu stavby a s tím spojené práce.
5. V souladu s § 42 odst. 2 zákona č. 219/2000 Sb., o majetku České republiky a jejím vystupování v právních vztazích (dále jen „zákon o majetku České republiky“) je zhotovitel oprávněn započíst svou pohledávku za objednatel na svůj dluh vůči objednateli pouze po vzájemné dohodě s objednatel.
6. Zaplacením smluvní pokuty není dotčen nárok smluvních stran na náhradu majetkové i nemajetkové újmy v plné výši, vzniklé porušením ustanovení smlouvy, na jehož základě je smluvní pokuta požadována, ani povinnost smluvních stran řádně plnit veškeré své závazky z této smlouvy (použití § 2050 občanského zákoníku se tedy pro účely této smlouvy vylučuje).

7. Objednatel je povinen oznámit zhotoviteli započtení dluhu zhotovitele na pohledávku objednatele, a to do 7 dnů ode dne započtení. Toto oznámení nemá konstitutivní charakter.

Článek X. Změny a zánik smlouvy

1. V souladu s § 12 odst. 1 zákona o majetku České republiky může být tato smlouva měněna nebo doplňována pouze oboustranně odsouhlasenými písemnými vzestupně číslovanými dodatky k této smlouvě, a to výlučně prostřednictvím osob oprávněných k uzavření smlouvy. Kontaktní osoby či pověření pracovníci objednatele, uvedení v této smlouvě, jsou oprávněni k poskytování součinnosti dle této smlouvy, nejsou však jakkoli oprávněni či zmocněni ke sjednávání jakýchkoliv změn závazků plynoucích z této smlouvy.
2. Kterákoliv smluvní strana je oprávněna od smlouvy odstoupit v případě podstatného porušení závazků z této smlouvy druhou smluvní stranou. Podstatným porušením je zejména:
 - a. prodlení objednatele s předáním staveniště zhotoviteli o více než 15 kalendářních dnů,
 - b. prodlení objednatele se splněním svých peněžitých závazků z této smlouvy o více než 15 kalendářních dnů,
 - c. prodlení zhotovitele s dokončením a předáním řádně dokončeného díla o více než 15 kalendářních dnů,
 - d. prodlení zhotovitele s odstraněním vad díla o více než 10 kalendářních dnů,
 - e. prodlení zhotovitele s odstraněním záručních vad díla o více než 10 kalendářních dnů,
 - f. porušení povinnosti mlčenlivosti podle čl. VIII. této smlouvy zhotovitelem,
 - g. opakované (více než 3 krát) porušení méně závažných povinností vyplývajících ze smlouvy,
 - h. postup zhotovitele při zhotovení díla v rozporu s touto smlouvou či pokyny objednatele.
3. Objednatel je dále oprávněn od této smlouvy odstoupit v případě, že
 - a. vůči majetku zhotovitele probíhá insolvenční řízení, v němž bylo vydáno rozhodnutí o úpadku, pokud to právní předpisy umožňují,
 - b. zhotovitel vstoupí do likvidace,
 - c. zhotovitel pozbyl oprávnění k plnění této smlouvy.O shora uvedeném je zhotovitel povinen objednatele neprodleně informovat.
4. Účinky odstoupení od smlouvy nastávají okamžikem doručení písemného projevu vůle odstoupit od této smlouvy druhé smluvní straně. Odstoupení od smlouvy, či jiná forma zániku této smlouvy se nedotýká zejména nároku na náhradu škody, práv objednatele z vadného plnění, smluvní pokuty a povinnosti mlčenlivosti.
5. Jestliže dojde ke zmaření účelu této smlouvy z důvodu stojícího na straně zhotovitele (zejména dojde-li k odstoupení od smlouvy ze strany objednatele z důvodu uvedeného v § 2002 odst. 2 občanského zákoníku – např. z důvodu ztráty způsobilosti zhotovitele k plnění této smlouvy či z důvodu důvodného předpokladu nedodržení termínu dokončení díla ze strany zhotovitele apod.), je zhotovitel povinen uhradit objednateli částku ve výši patnáct procent z ceny díla včetně DPH, a to jako paušalizovanou náhradu újmy vzniklé v důsledku zmaření naplnění účelu této smlouvy, pokud se neprokáže, že skutečná výše této újmy je vyšší.
6. Zhotovitel není bez předchozího písemného souhlasu objednatele oprávněn postoupit práva a povinnosti z této smlouvy, ani smlouvu samotnou, na třetí osobu. Postoupení práv a povinností z této smlouvy, či smlouvy samotné na třetí osobu v rozporu s větou první tohoto odstavce smlouvy je neplatné.

Článek XI. Práva z vadného plnění

1. Práva z vadného plnění vyplývají pro smluvní strany obecně z ust. § 2615 a násl. občanského zákoníku.
2. Zhotovitel je povinen předat objednateli dílo bez vad a nedodělků a prohlašuje, že dílo ani jeho součásti nemají právní vady ve smyslu § 1920 občanského zákoníku, a že plněním dle této smlouvy nezasahuje do práv průmyslového či duševního vlastnictví ani do jiných práv třetích osob. Zhotovitel je povinen zhotovit dílo řádně, tedy zejména jako profesionál, s odbornou péčí a s přihlédnutím k oprávněným zájmům objednatele, v souladu s podmínkami uvedenými v této smlouvě a jejích přílohách a se všemi příslušnými právními a technickými normami.
3. V případě, že vlivem vady díla dojde k újmě na majetku objednatele nebo újmě na majetku či zdraví pracovníka objednatele nebo třetí osoby či k ohrožení veřejného pořádku, je zhotovitel povinen zaplatit objednateli částku ve výši deset procent z celkové ceny díla včetně DPH, a to jako paušalizovanou náhradu majetkové újmy vzniklé na straně objednatele, pokud skutečná výše újmy nebude vyšší.
4. Stane-li se zřejmou vada plnění až po předání díla (skrytá vada) upozorní na tuto skutečnost objednatel zhotovitele písemně, a to neprodleně po jejím zjištění.

5. Zhotovitel je povinen skryté vady a nedodělky díla na své náklady a na svou odpovědnost odstranit, ať již vznikly chybou konstrukce, vadným provedením, dopravou, montáží, použitím nevhodného materiálu nebo z jiného důvodu.
6. Termín pro odstranění skrytých vad a nedodělků díla a jeho následné předání objednateli je 15 kalendářních dní ode dne, kdy objednatel zhotovitele na vadu díla upozornil, pokud se strany z objektivních důvodů nedohodly jinak. Takovouto dohodu je za objednatele oprávněn schválit pouze ředitel KŘP-U, případně jím písemně pověřená osoba; stejné platí i pro případ schvalování způsobu odstranění reklamovaných vad odlišného od uvedení do předešlého stavu (oprava). O přesném termínu předání díla po odstranění vad a nedodělků informuje zhotovitel objednatele nejpozději dva (2) pracovní dny předem. Tento termín nemá vliv na termín stanovený pro řádné dokončení a předání díla dle čl. III. odst. 5 této smlouvy. V případě prodloužení zhotovitele s odstraněním vad díla a předání díla po jejich odstranění je zhotovitel povinen uhradit objednateli smluvní pokutu ve výši tří desetin procenta z ceny díla včetně DPH za každý, byť i započatý, den prodloužení s předáním díla po odstranění vady díla.
7. Veškeré náklady spojené s odstraněním vad a nedodělků díla nese zhotovitel. Veškeré náklady spojené s uplatněním práv objednatele z vadného plnění nese zhotovitel.

Článek XII. Záruka

1. Záruční doba týkající se díla počíná běžet předáním díla bez vad a nedodělků.
2. **Zhotovitel ručí za kvalitu jím prováděných prací (díla) dle této smlouvy**, tedy zejména za to, že bylo dílo provedeno v souladu s touto smlouvou včetně jejích příloh a veškerými právními i technickými normami vztahujícími se k prováděnému dílu, a dále za to, že si práce jím provedené svou kvalitou a své požadované vlastnosti zachovají **minimálně po dobu 60 měsíců** od data předání objednateli za podmínek uvedených v předávacím protokolu (záruční lhůta pro provedené práce).
3. **Zhotovitel ručí za jakost veškerých použitých a řádně zabudovaných materiálů a zařízení v rámci provádění díla**, tedy zejména za to, že mají tyto materiály a zařízení vlastnosti a kvalitu minimálně v požadovaném rozsahu dle této smlouvy, a dále za to, že si tyto materiály a zařízení svou kvalitou a své požadované vlastnosti zachovají **minimálně po dobu 24 měsíců**, ode dne předání díla (záruční lhůta pro použité materiály a zařízení), neposkytuje-li jejich výrobce záruční lhůtu delší. Tímto není dotčeno ustanovení čl. IV. odst. 2 písm. w) této smlouvy.
4. Zhotovitel je povinen objednateli poskytnout v písemné podobě podmínky údržby a zacházení s materiály, výrobky a zařízeními, jejichž nedodržení vylučuje odpovědnost za výskyt vady v záruční lhůtě, a to nejpozději do 10 pracovních dnů po předání řádně dokončeného díla dle protokolu. V případě nesplnění této povinnosti není zhotovitel oprávněn odmítnout objednatelům uplatněnou reklamaci z důvodu nedodržení podmínek údržby a zacházení s materiály, výrobky a zařízeními zabudovanými do díla.
5. Reklamace vad musí být provedena písemně. Smluvní strany se dohodly, že reklamace vad bude vždy řešena jejich odstraněním.
6. Výskyt eventuálních záručních vad oznámí objednatel zhotoviteli písemně spolu s uplatňovanými reklamačními nároky bez zbytečného odkladu po jejich zjištění. Zhotovitel je povinen sdělit objednateli své stanovisko k reklamaci prokazatelným způsobem zápisem o projednání reklamace nejpozději do 2 pracovních dnů od jejich doručení, a to na základě prověření stavu na místě. Neučiní-li tak, platí, že reklamaci uznává a odstranění vad provede nejpozději ve lhůtě uvedené níže.
7. Zhotovitel je povinen záruční vady díla na své náklady a na svou odpovědnost odstranit, ať již vznikly chybou konstrukce, vadným provedením, dopravou, montáží, použitím nevhodného materiálu nebo z jiného důvodu. Záruka za jakost na celé dílo a všechny jeho součásti se prodlužuje o dobu od doručení oprávněné reklamace záruční vady zhotoviteli až do jejího odstranění.
8. Zhotovitel je povinen odstranit záruční vadu nejpozději do 15 kalendářních dnů od jejího oznámení dle odst. 6 tohoto článku smlouvy, nedohodne-li se s objednatelům pro případ nemožnosti dodržení této lhůty z důvodu nutnosti dodržení technologických postupů jinak. Takovouto dohodu je za objednatele oprávněn schválit pouze ředitel KŘP-U, případně jím písemně pověřená osoba; stejné platí i pro případ schvalování způsobu odstranění reklamovaných vad odlišného od uvedení do předešlého stavu (oprava). V případě havárie je zhotovitel povinen vadu odstranit nejpozději do 48 hodin od jejího oznámení dle odst. 6 tohoto článku smlouvy, nedohodne-li se s objednatelům pro případ nemožnosti dodržení této lhůty z důvodu nutnosti dodržení technologických postupů jinak. Takovouto dohodu je za objednatele oprávněn schválit pouze ředitel KŘP-U, případně jím písemně pověřená osoba; stejné platí i pro případ schvalování způsobu odstranění reklamovaných vad odlišného od uvedení do předešlého stavu (oprava). V případě prodloužení zhotovitele s odstraněním záručních vad je zhotovitel povinen uhradit objednateli smluvní pokutu ve výši tří desetin procenta z ceny díla včetně DPH za každý, byť i započatý,

den prodlení s odstraněním záruční vady; u záruční vady díla mající charakter havárie činí smluvní pokuta dvě setiny procenta z ceny díla včetně DPH za každou, byť i započatou, hodinu prodlení s odstraněním záruční vady.

9. Reklamacce jsou ze strany objednatele řešeny osobou oprávněnou jednat za objednatele ve věcech technických.

Článek XIII. Další povinnosti zhotovitele

1. Zhotovitel je povinen po ukončení realizace díla předložit objednateli případný seznam poddodavatelů, kteří se na zhotovení díla podíleli a jimž za plnění poddodávek uhradil nebo je povinen uhradit více než 10 % z celkové ceny díla.

Článek XIV. Kvalitativní podmínky

1. Požadovaná kvalita a způsob její kontroly jsou dány zadávacími podmínkami, státními technickými normami, právními a bezpečnostními předpisy. Kontrolu provádění prací a dodržování požadované kvality bude sledovat pověřený pracovník oddělení správy nemovitého majetku KŘP-U.
2. Zhotovitel díla má za povinnost doložit objednateli doklad o schválení výrobku a o jeho kvalitativním zařazení vždy před jeho zabudováním.
3. Zhotovitel bude dílo realizovat v souladu se směrnice normy ČSN EN ISO 9001:2009 a garantuje, že předmět plnění bude mít po stanovenou dobu předepsané vlastnosti.

Článek XV. Ostatní ujednání

1. Smluvní strany jsou povinny bez zbytečného odkladu oznámit druhé smluvní straně případné změny údajů v záhlaví smlouvy.
2. Zhotovitel je povinen upozornit objednatele písemně na existující či hrozící střet zájmů bezodkladně poté, co střet zájmů vznikne nebo vyjde najevo, pokud zhotovitel při vynaložení veškeré odborné péče nemohl střet zájmů zjistit před uzavřením této smlouvy.
3. Zhotovitel prohlašuje, že proti němu není v současné době vedena exekuce, ani proti němu není vedeno insolvenční řízení a není v úpadku. Jestliže se toto prohlášení zhotovitele ukáže být nepravdivým, je zhotovitel povinen zaplatit objednateli smluvní pokutu ve výši deset procent z ceny díla včetně DPH. Stejnou výši smluvní pokuty uhradí zhotovitel objednateli také v případě porušení povinnosti plynoucí z odst. 2 tohoto článku smlouvy či čl. X. odst. 6 této smlouvy.
4. Veškerá komunikace mezi smluvními stranami bude probíhat prostřednictvím osob oprávněných jednat jménem smluvních stran, kontaktních osob, popř. jimi pověřených pracovníků.
5. Zhotovitel bez jakýchkoliv výhrad souhlasí se zveřejněním své identifikace a dalších údajů uvedených ve smlouvě včetně ceny díla na profilu objednatele.
6. Tato smlouva bude dále uveřejněna v registru smluv dle zákona č. 340/2015 Sb., o zvláštních podmínkách účinnosti některých smluv, uveřejňování těchto smluv a o registru smluv, který nabyl účinnosti dne 1. července 2016.
7. Podkladem pro uzavření této smlouvy o dílo je nabídka zhotovitele ze dne 10. srpna 2020, která byla na základě zadávacího řízení vybrána jako nejvýhodnější.
8. Vzájemná práva a povinnosti smluvních stran se řídí především touto smlouvou, zákonem č. 134/2016 Sb., o zadávání veřejných zakázek a zákonem o majetku České republiky. V rozsahu tímto neupraveném se vzájemná práva a povinnosti smluvních stran řídí především občanským zákoníkem. Objednatel uzavírá tuto smlouvu jakožto organizační složka státu příslušná k hospodaření s majetkem státu ve smyslu zákona o majetku České republiky, a to v rámci své nepodnikatelské činnosti a k naplňování veřejného zájmu. Zhotovitel uzavírá tuto smlouvu jako profesionál a jako podnikatel ve smyslu § 5 a § 420 an. občanského zákoníku.

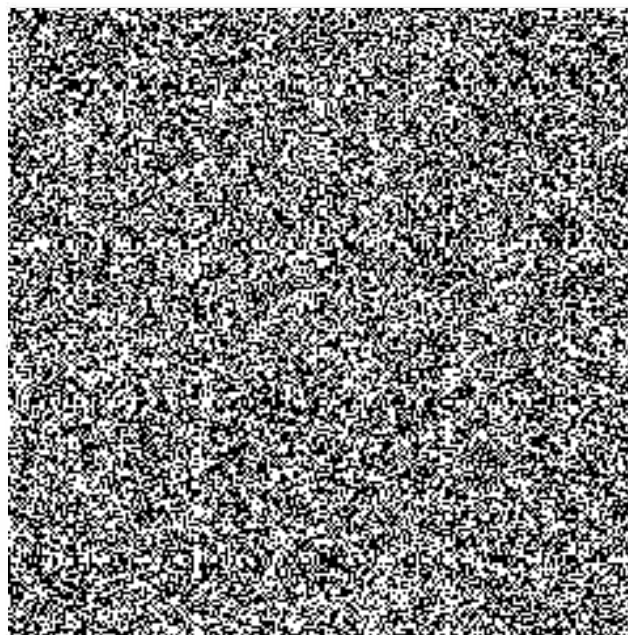
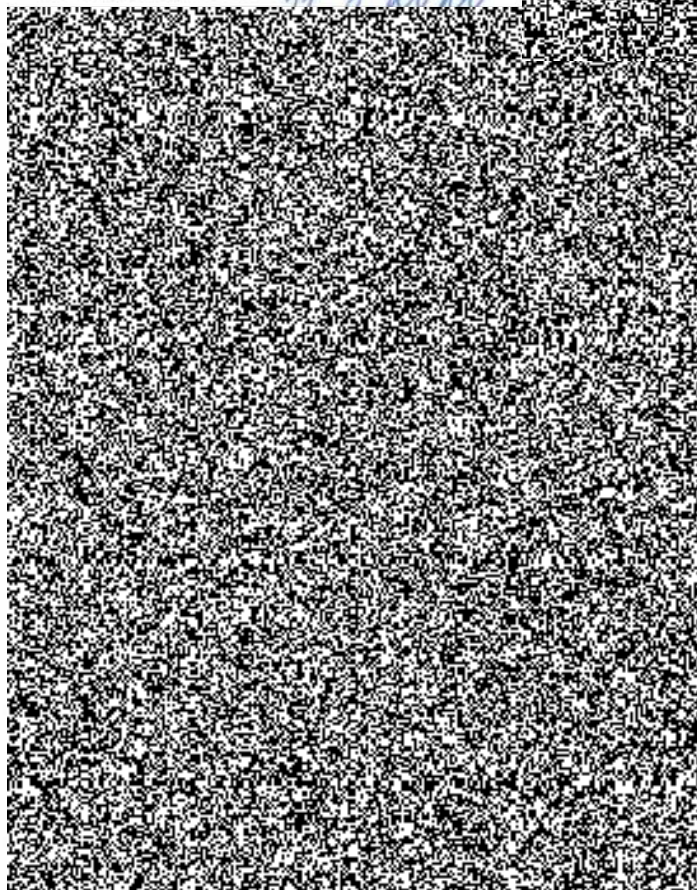
Článek XVI. Závěrečná ustanovení

1. Tato smlouva nabývá platnosti okamžikem jejího podpisu poslední ze smluvních stran a účinnosti potom okamžikem jejího zveřejnění v registru smluv ve smyslu zákona o registru smluv v platném znění.
2. Tato smlouva je vyhotovena ve třech (3) stejnopisech, přičemž objednatel obdrží 2 vyhotovení a zhotovitel obdrží 1 vyhotovení.

3. Nedílnou součástí této smlouvy je příloha č. 1 – rozpočet a příloha č. 2 – projektová dokumentace v elektronické podobě na CD.
4. Každá ze smluvních stran prohlašuje, že tuto smlouvu uzavírá svobodně a vážně, že považuje obsah této smlouvy za určitý a srozumitelný, a že jsou jí známy veškeré skutečnosti, jež jsou pro uzavření této smlouvy rozhodující, na důkaz čehož připojují smluvní strany k této smlouvě své podpisy.

Přílohy: příloha č. 1 – rozpočet
příloha č. 2 – projektová dokumentace v elektronické podobě na CD

Ve Vrskmani dne 31. 8. 2010



REKAPITULACE STAVBY

Kód: 1
Stavba: Rekonstrukce výměňkové stanice

KSO:
Místo:
Zadavatel: Krajské ředitelství policie Ústeckého kraje

Uchazeč: Intermont, Opatrný, s.r.o.

Projektant:

Zpracovatel:

Poznámka:

CC-CZ:
Datum: 17.7.2020

IČ:
DIČ:
IČ: 49900854
DIČ: CZ49900854

IČ:
DIČ:

IČ:
DIČ:

Cena bez DPH **3 045 607,21**

	Sazba daně	Základ daně	Výše daně
DPH základní	21,00%		639 577,51
DPH snížená	15,00%		

Cena s DPH v CZK 3 685 184,72

Příloha č. 1 k ÚM NERU-122662-14/03-2020-040002

REKAPITULACE OBJEKTŮ STAVBY A SČÍSLÍ PRACÍ

Kód: 1

Stavba: Rekonstrukce výměňkové stanice

Místo: Datum: 17.07.2020

Zadavatel: Projektant:
Uchazeč: Zpracovatel:

Kód	Popis	Cena bez DPH [CZK]	Cena s DPH [CZK]
-----	-------	--------------------	------------------

Náklady z rozpočtů

3 045 607,21 3 685 184,73

SO 01	VÝMĚŇÍKOVÁ STANICE	1 870 073,63	2 262 789,09
SO 02	MÍSTNOST OBĚHOVÝCH ČERPADEL	45 596,00	55 171,16
SO 03	CHODBA	349 272,50	422 619,73
SO 04	STAVEBNÍ ÚPRAVY V OBJEKTU SO 01	130 662,08	158 101,12
SO 05	MĚŘENÍ A REGULACE	650 003,00	786 503,63

Priloha č. 1
k S.J. WNW-122602-14/25-2020-0400VZ

SOUPIS PRACÍ

Stavba:

Rekonstrukce výměnkové stanice

Objekt:

SO 01 - VÝMĚNÍKOVÁ STANICE

Místo:

Datum: 17.07.2020

Zadavatel:

Projektant:

Uchazeč:

Zpracovatel:

P Č	Ty p	Kód	Popis	MJ	Množství	J.cena [CZK]	Cena celkem [CZK]	Cenová soustava
--------	---------	-----	-------	----	----------	-----------------	-------------------	--------------------

Náklady soupisu celkem

1 870 073,63

D HSV Práce a dodávky HSV

1 210 054,00

D 001 Výměník

1 193 054,00

67	M	M015	protiproudý výměník tepla ,typu MAX 5.4.-4-8 - dodávka	soubor	2,000	37 500,00	75 000,00	
68	M	M016	protiproudý výměník tepla ,typu MAX 5.4.-4-8 - montáž	soubor	2,000	37 500,00	75 000,00	
69	M	M017	tepelná izolace výměníku	soubor	2,000	4 439,00	8 878,00	
70	M	M018	nosná kce pro oba výměníky	kpl	1,000	7 314,00	7 314,00	
71	M	M019	kombinovaný rozdělovač topné vody DN 200, 16 hrdel - dodávka	soubor	1,000	51 000,00	51 000,00	
72	M	M020	kombinovaný rozdělovač topné vody DN 200, 16 hrdel - montáž	soubor	1,000	9 256,00	9 256,00	
73	M	M021	zásobník o objemu 300l S-300/10	soubor	2,000	41 770,00	83 540,00	
74	M	M022	expanzní nádoba 800l (typu reflex N 800/6)	soubor	1,000	24 287,00	24 287,00	
75	M	M023	kondenzační čerpadlo, Q=2m3/h, H=60m, 5,5kW	soubor	2,000	117 222,00	234 444,00	
76	M	M024	kalník prům. 300, max. pracovní teplota 120 stupňů celsia	soubor	1,000	22 500,00	22 500,00	
77	M	732311119	nádrž na kondenzát 750x750x1250, beztlaká čtyřhranná o obsahu 1000 l	soubor	1,000	145 000,00	145 000,00	
78	M	734111774	dvoucestný parní regulační ventil DN 50, kvs 25,PN 40, včetně server pohonu s havarijní funkcí	soubor	2,000	48 435,00	96 870,00	
79	M	732421615	oběhové čerpadlo s automatickým přizpůsobením výkonu, závitové, DN 40, Q=3 m3/h, H=4	soubor	1,000	9 690,00	9 690,00	
80	M	732421615.1	oběhové čerpadlo s automatickým přizpůsobením výkonu, přírubové, DN 50, Q=5 m3/h, H=4	soubor	4,000	9 930,00	39 720,00	
81	M	732421615.2	oběhové čerpadlo s automatickým přizpůsobením výkonu, přírubové, DN 25, Q=1 m3/h, H=4	soubor	1,000	4 820,00	4 820,00	
82	M	732421615.3	oběhové čerpadlo s automatickým přizpůsobením výkonu, přírubové, DN 40, Q=5m3/h, H=3	soubor	1,000	9 690,00	9 690,00	
83	M	734295021	směšovací ventil třícestný, DN 20, KVS 2,5 včetně proporcionálně řízeného pohonu	ks	2,000	19 523,00	39 046,00	
84	M	734295023	směšovací ventil třícestný, DN 40, KVS 16, včetně proporcionálně řízeného pohonu	soubor	4,000	21 586,00	86 344,00	
85	M	734295022	směšovací ventil třícestný, DN 25, KVS 4, včetně proporcionálně řízeného pohonu	ks	1,000	19 828,00	19 828,00	
86	M	732331715	expanzomat 30l	soubor	1,000	7 042,00	7 042,00	

P Č	Ty p	Kód	Popis	MJ	Množství	J.cena [CZK]	Cena celkem [CZK]	Cenová soustava
87	M	M025	FILLCONTROL - plně automatické doplňovací zařízení, trvale propojuje topnou vodu s pitnou vodou, výkon doplňování: 0,5m3/hod, vstupní tlak max 10bar, výstupní tlak max 5bar, připojení I.230V/Hz	soubor	1,000	20 374,00	20 374,00	
88	M	M026	FILLSOFT II, změkčování a doplňování vody sodíkovým měničem iontů, pracovní přetlak max. 8bar, kapacita 12 000 l x Dh	soubor	2,000	5 782,00	11 564,00	
89	M	M027	FILLMETER - digitální vodoměr pro kontrolu kapacity změkčování, akustická a optická signalizace doby provozu změkčování	soubor	1,000	9 085,00	9 085,00	
90	M	M028	cirkulační oběhové čerpadlo na tv, včetně čas. Spínače DN 25, Q=4m3/h, H=8m	soubor	1,000	10 000,00	10 000,00	
91	M	734191632	dvoucestný regulační ventil DN 25, KVS4, PN40, včetně servopohonu s havarijní funkcí	soubor	2,000	36 381,00	72 762,00	
96	M	M038	přemístění měřicí skříň pro měření množství páry včetně výroby a dodání nové měřicí clony	kpl	1,000	20 000,00	20 000,00	

D 900 Ostatní 17 000,00

94	M	M030	Zkoušky, revize	kpl	1,000	17 000,00	17 000,00	
----	---	------	-----------------	-----	-------	-----------	-----------	--

D PSV Práce a dodávky PSV 660 019,63

D 713 Izolace tepelné 61 650,00

12	K	713420863	Odstranění tepelné izolace potrubí, ohybů, armatur a přírub rohožemi v pleťvu s povrchovou úpravou pleťvem spojených ocelovým drátem armatur a přírub, tloušťka izolace přes 50 mm	m	93,000	150,00	13 950,00	CS ÚRS 2019 01
13	K	713490821	Odstranění tepelné izolace potrubí a ohybů – doplňky a součásti demontáž oplechování pevného vnějšího obvodu přes 500 mm potrubí	m	93,000	240,00	22 320,00	CS ÚRS 2019 01
64	K	713491225	Montáž izolace tepelné potrubí a ohybů - doplňky a konstrukční součástí oplechování snímatelného vnějšího obvodu přes 500 mm armatur	m2	20,000	750,00	15 000,00	CS ÚRS 2019 01
65	M	13756520	plech ocelový hladký jakost 11321.21 tl 0,6mm tabule	t	0,300	34 600,00	10 380,00	CS ÚRS 2019 01

D 722 Zdravotnicka - vnitřní vodovod 32 150,00

45	K	722174022	Potrubí z plastových trubek z polypropylenu (PPR) svařovaných polyfuzně PN 20 (SDR 6) D 20 x 3,4	m	3,000	350,00	1 050,00	CS ÚRS 2019 01
46	K	722174024	Potrubí z plastových trubek z polypropylenu (PPR) svařovaných polyfuzně PN 20 (SDR 6) D 32 x 5,4	m	13,000	450,00	5 850,00	CS ÚRS 2019 01
47	K	722174026	Potrubí z plastových trubek z polypropylenu (PPR) svařovaných polyfuzně PN 20 (SDR 6) D 50 x 8,4	m	25,000	790,00	19 750,00	CS ÚRS 2019 01
40	K	722262163	Vodoměry pro vodu do 40°C přírubové šroubové horizontální DN 25 x 260 mm Qn 3,5	kus	1,000	5 500,00	5 500,00	CS ÚRS 2019 01

D 732 Ústřední vytápění - strojovny 50 739,99

4	K	732212815	Demontáž ohříváků zásobníkových stojatých o obsahu do 1 600 l	kus	1,000	1 500,00	1 500,00	CS ÚRS 2019 01
7	K	732212821	Demontáž ohříváků zásobníkových stojatých o obsahu přes 1 600 do 2 500 l	kus	1,000	2 000,00	2 000,00	CS ÚRS 2019 01
5	K	732213813	Demontáž ohříváků zásobníkových rozřezání demontovaných ohříváků o obsahu do 630 l	kus	1,000	3 500,00	3 500,00	CS ÚRS 2019 01
8	K	732213815	Demontáž ohříváků zásobníkových rozřezání demontovaných ohříváků o obsahu přes 1 600 do 2 500 l	kus	1,000	4 000,00	4 000,00	CS ÚRS 2019 01
6	K	732214813	Demontáž ohříváků zásobníkových vypuštění vody z ohříváků o obsahu do 630 l	kus	1,000	293,00	293,00	CS ÚRS 2019 01

P Č	Ty p	Kód	Popis	MJ	Množství	J.cena [CZK]	Cena celkem [CZK]	Cenová soustava
9	K	732214821	Demontáž ohříváků zásobníkových vypuštění vody z ohříváků o obsahu přes 1 600 do 2 500 l	kus	1,000	719,00	719,00	CS ÚRS 2019 01
1	K	732221812	Demontáž výměníků tepla protiproudových s vložkami tvaru U o v. pl. přes 2,5 do 6,3 m2	kus	4,000	2 000,00	8 000,00	CS ÚRS 2019 01
3	K	732324818	Demontáž nádrží beztlakých nebo tlakových vypuštění vody z nádrží o obsahu přes 3 000 do 5 000 l	kus	1,000	3 000,00	3 000,00	CS ÚRS 2019 01
2	K	732393818	Sejmutí nádrží z konzol, rozřezání nádrží rozřezání demontovaných nádrží o obsahu přes 2 000 do 5 000 l	kus	1,000	8 000,00	8 000,00	CS ÚRS 2019 01
92	K	732890801	Vnitrostaveništní přemístění vybouraných (demontovaných) hmot strojoven vodorovně do 100 m v objektech výšky do 6 m	t	6,000	1 610,00	9 660,00	CS ÚRS 2019 01
95	M	M031	Odvoz na skládku, včetně skládkovného	tun	6,000	1 678,00	10 067,99	

D 733 Ústřední vytápění - rozvodné potrubí 153 311,64

48	K	733111223	Potrubí z trubek ocelových závitových bezešvých zesílených nízkotlakých a středotlakých DN 15	m	10,000	280,00	2 800,00	CS ÚRS 2019 01
49	K	733111224	Potrubí z trubek ocelových závitových bezešvých zesílených nízkotlakých a středotlakých DN 20	m	6,000	285,00	1 710,00	CS ÚRS 2019 01
50	K	733111225	Potrubí z trubek ocelových závitových bezešvých zesílených nízkotlakých a středotlakých DN 25	m	6,000	390,00	2 340,00	CS ÚRS 2019 01
51	K	733111226	Potrubí z trubek ocelových závitových bezešvých zesílených nízkotlakých a středotlakých DN 32	m	4,000	550,00	2 200,00	CS ÚRS 2019 01
52	K	733111227	Potrubí z trubek ocelových závitových bezešvých zesílených nízkotlakých a středotlakých DN 40	m	6,000	595,00	3 570,00	CS ÚRS 2019 01
53	K	733111228	Potrubí z trubek ocelových závitových bezešvých zesílených nízkotlakých a středotlakých DN 50	m	52,000	689,00	35 828,00	CS ÚRS 2019 01
10	K	733120826	Demontáž potrubí z trubek ocelových hladkých Ø přes 60,3 do 89	m	93,000	120,00	11 160,00	CS ÚRS 2019 01
54	K	733121122	Potrubí z trubek ocelových hladkých bezešvých tvářených za tepla nízkotlakých Ø 76/3,2	m	16,000	850,00	13 600,00	CS ÚRS 2019 01
55	K	733121128	Potrubí z trubek ocelových hladkých bezešvých tvářených za tepla nízkotlakých Ø 108/4,0	m	25,000	1 500,00	37 500,00	CS ÚRS 2019 01
56	M	M005	izolace potrubí typ Izover DN 15/20	m	10,000	147,00	1 470,00	
57	M	M006	izolace potrubí typ Izover DN 20/20	m	6,000	149,00	894,00	
58	M	M007	izolace potrubí typ Izover DN 25/25	m	6,000	165,00	990,00	
59	M	M008	izolace potrubí typ Izover DN 32/30	m	4,000	177,00	708,00	
60	M	M009	izolace potrubí typ Izover DN 40/40	m	6,000	197,00	1 182,00	
61	M	M010	izolace potrubí typ Izover DN 50/50	m	52,000	244,00	12 688,00	
62	M	M011	izolace potrubí typ Izover 76/80	m	16,000	358,00	5 728,00	
63	M	M012	izolace potrubí typ Izover 108/100	m	13,000	527,00	6 851,00	
66	M	M013	nátěry potrubí	kpl	1,000	12 092,64	12 092,64	

D 734 Ústřední vytápění - armatury 303 848,00

14	K	734100813	Demontáž armatur přírubových se dvěma přírubami přes 100 do DN 150	kus	13,000	485,00	6 305,00	CS ÚRS 2019 01
----	---	-----------	--	-----	--------	--------	----------	-------------------

P Č	Ty p	Kód	Popis	MJ	Množství	J.cena [CZK]	Cena celkem [CZK]	Cenová soustava
17	K	734111613	Ventily uzavírací přírubové přímé ovládané ručně PN 40 do 400°C (V 30 111 540) DN 40	soubor	2,000	3 572,00	7 144,00	CS ÚRS 2019 01
18	K	734111614	Ventily uzavírací přírubové přímé ovládané ručně PN 40 do 400°C (V 30 111 540) DN 50	soubor	7,000	3 739,00	26 173,00	CS ÚRS 2019 01
19	M	M001	zpětný ventil DN 40 PN 40	ks	3,000	5 184,00	15 552,00	
20	M	M002	zpětný ventil DN 50 PN 40	ks	4,000	7 374,00	29 496,00	
16	K	734111616	Ventily uzavírací přírubové přímé ovládané ručně PN 40 do 400°C (V 30 111 540) DN 65	soubor	2,000	5 699,00	11 398,00	CS ÚRS 2019 01
38	K	734121312	Ventily zpětné přírubové samočinné přímé doodorovného potrubí PN 16 do 300°C (Z 16 117 616) DN 25	soubor	4,000	1 502,00	6 008,00	CS ÚRS 2019 01
37	K	734192413	Ostatní přírubové armatury klapky zpětné samočinné PN 16 do 400°C (L 10 117 516) DN 40	soubor	1,000	4 685,00	4 685,00	CS ÚRS 2019 01
36	K	734193114	Ostatní přírubové armatury klapky mezipřírubové uzavírací PN 16 do 120°C disk tvárná litina DN 50	soubor	10,000	1 835,00	18 350,00	CS ÚRS 2019 01
21	K	734193117	Ostatní přírubové armatury klapky mezipřírubové uzavírací PN 16 do 120°C disk tvárná litina DN 100	soubor	2,000	4 001,00	8 002,00	CS ÚRS 2019 01
22	M	M003	Klapka mezipřírubová uzavírací DN 65 PN 16 do 120°C disk tvárná litina, s elektropohonem	soubor	4,000	16 560,00	66 240,00	
34	K	734211120	Ventily odvodušňovací závitové automatické PN 14 do 120°C G 1/2	kus	16,000	239,00	3 824,00	CS ÚRS 2019 01
30	K	734220102	Ventily regulační závitové vyvažovací přímé PN 20 do 100°C G 1	kus	1,000	1 882,00	1 882,00	CS ÚRS 2019 01
29	K	734220104	Ventily regulační závitové vyvažovací přímé PN 20 do 100°C G 6/4	kus	1,000	2 719,00	2 719,00	CS ÚRS 2019 01
28	K	734220105	Ventily regulační závitové vyvažovací přímé PN 20 do 100°C G 2	kus	4,000	3 462,00	13 848,00	CS ÚRS 2019 01
35	K	734242412	Ventily zpětné závitové PN 16 do 110°C přímé G 1/2	kus	2,000	235,00	470,00	CS ÚRS 2019 01
39	K	734251214	Ventily pojistné závitové a čepové rohové provozní tlak od 2,5 do 6 bar G 5/4	kus	2,000	3 177,00	6 354,00	CS ÚRS 2019 01
31	K	734291123	Ostatní armatury kohouty plnicí a vypouštěcí PN 10 do 90°C G 1/2	kus	28,000	223,00	6 244,00	CS ÚRS 2019 01
26	K	734292724	Ostatní armatury kulové kohouty PN 42 do 185°C přímé vnitřní závit s vypouštěním G 3/4	kus	3,000	437,00	1 311,00	CS ÚRS 2019 01
32	M	M004	Kohout plnicí a vypouštěcí G 1/2 PN 40	kus	1,000	280,00	280,00	
33	K	734292724	Ostatní armatury kulové kohouty PN 42 do 185°C přímé vnitřní závit s vypouštěním G 3/4	kus	17,000	342,00	5 814,00	CS ÚRS 2019 01
25	K	734292725	Ostatní armatury kulové kohouty PN 42 do 185°C přímé vnitřní závit s vypouštěním G 1	kus	10,000	452,00	4 520,00	CS ÚRS 2019 01
27	K	734292726	Ostatní armatury kulové kohouty PN 42 do 185°C přímé vnitřní závit s vypouštěním G 5/4	kus	2,000	614,00	1 228,00	CS ÚRS 2019 01
23	K	734292727	Ostatní armatury kulové kohouty PN 42 do 185°C přímé vnitřní závit s vypouštěním G 6/4	kus	5,000	869,00	4 345,00	CS ÚRS 2019 01
24	K	734292728	Ostatní armatury kulové kohouty PN 42 do 185°C přímé vnitřní závit s vypouštěním G 2	kus	10,000	1 211,00	12 110,00	CS ÚRS 2019 01
15	K	734300815	Demontáž armatur horkovodních ventily přes 50 do DN 65	kus	12,000	178,00	2 136,00	CS ÚRS 2019 01
42	K	734411114	Teploměry technické s pevným stonkem a jímkou zadní připojení (axiální) průměr 80 mm délka stonku 75 mm	kus	15,000	514,00	7 710,00	CS ÚRS 2019 01

P Č	Ty p	Kód	Popis	MJ	Množství	J.cena [CZK]	Cena celkem [CZK]	Cenová soustava
44	K	734492101	Měřicí armatury stavoznak reflexní ventilový PN 25 do 250°C stavební délky L 900 mm	soubor	1,000	20 700,00	20 700,00	CS ÚRS 2019 01
43	K	M	Tepoměry technické s pevným stonkem a jímkou zadní připojení (axiální) průměr 80 mm délka stonku 100 mm	kus	2,000	1 000,00	2 000,00	
41	K	734421102	Tlakoměry s pevným stonkem a zpětnou klapkou spodní připojení (radiální) tlaku 0–16 bar průměru 63 mm	kus	7,000	1 000,00	7 000,00	CS ÚRS 2019 01

D 735 Ústřední vytápění - otopná tělesa 58 320,00

93	K	735191910	Ostatní opravy otopných těles napuštění vody do otopného systému včetně potrubí (bez kotle a ohříváků) otopných těles	m2	1 800,000	12,10	21 780,00	CS ÚRS 2019 01
11	K	735494811	Vypuštění vody z otopných soustav bez kotlů, ohříváků, zásobníků a nádrží	m2	1 800,000	20,30	36 540,00	CS ÚRS 2019 01

SOUPIS PRACÍ

Stavba:

Rekonstrukce výměňkové stanice

Objekt:

SO 02 - MÍSTNOST OBĚHOVÝCH ČERPADEL

Místo:

Datum: 17.07.2020

Zadavatel:

Projektant:

Uchazeč:

Zpracovatel:

P Č	Ty p	Kód	Popis	MJ	Množství	J.cena [CZK]	Cena celkem [CZK]	Cenová soustava
--------	---------	-----	-------	----	----------	-----------------	-------------------	--------------------

Náklady soupisu celkem

45 596,00

D PSV Práce a dodávky PSV

45 596,00

D 713 Izolace tepelné

17 500,00

10	K	713490811	Odstranění tepelné izolace potrubí a ohybů – doplňky a součásti demontáž oplechování pevného vnějšího obvodu do 500 mm potrubí	m	100,000	175,00	17 500,00	CS ÚRS 2019 01
----	---	-----------	--	---	---------	--------	-----------	----------------

D 732 Ústřední vytápění - strojovny

11 824,00

6	K	732420811	Demontáž čerpadel oběhových spirálních (do potrubí) DN 25	kus	1,000	172,00	172,00	CS ÚRS 2019 01
2	K	732420812	Demontáž čerpadel oběhových spirálních (do potrubí) DN 40	kus	1,000	175,00	175,00	CS ÚRS 2019 01
1	K	732420813	Demontáž čerpadel oběhových spirálních (do potrubí) DN 50	kus	4,000	203,00	812,00	CS ÚRS 2019 01
12	K	998732101	Přesun hmot pro strojovny stanovený z hmotnosti přesunovaného materiálu vodorovná dopravní vzdálenost do 50 m v objektech výšky do 6 m	t	1,500	1 610,00	2 415,00	CS ÚRS 2019 01
13	M	M032	Odvoz na skládku, včetně skládkovného	t	1,500	5 500,00	8 250,00	

D 733 Ústřední vytápění - rozvodné potrubí

8 740,00

8	K	733120826	Demontáž potrubí z trubek ocelových hladkých Ø přes 60,3 do 89	m	100,000	87,40	8 740,00	CS ÚRS 2019 01
---	---	-----------	--	---	---------	-------	----------	----------------

D 734 Ústřední vytápění - armatury

7 532,00

9	K	734200824	Demontáž armatur závitových se dvěma závity přes 6/4 do G 2	kus	30,000	189,00	5 670,00	CS ÚRS 2019 01
11	K	734290812	Demontáž armatur směšovacích přivařovacích trojcestných s přímým průtokem DN 25	kus	1,000	257,00	257,00	CS ÚRS 2019 01
7	K	734290814	Demontáž armatur směšovacích přivařovacích trojcestných s přímým průtokem DN 40	kus	1,000	289,00	289,00	CS ÚRS 2019 01
4	K	734290815	Demontáž armatur směšovacích přivařovacích trojcestných s přímým průtokem DN 50	kus	4,000	329,00	1 316,00	CS ÚRS 2019 01

SOUPIS PRACÍ

Stavba:

Rekonstrukce výměnkové stanice

Objekt:

SO 03 - CHODBA

Místo:

Datum: 17.07.2020

Zadavatel:

Projektant:

Uchazeč:

Zpracovatel:

P Č	Ty p	Kód	Popis	MJ	Množství	J.cena [CZK]	Cena celkem [CZK]	Cenová soustava
--------	---------	-----	-------	----	----------	-----------------	-------------------	--------------------

Náklady soupisu celkem

349 272,50

D HSV Práce a dodávky HSV 5 512,50

D 9 Ostatní konstrukce a práce, bourání 5 512,50

3	K	941111132	Montáž lešení řadového trubkového lehkého pracovního s podlahami s provozním zatížením tř. 3 do 200 kg/m2 šířky tř. W12 přes 1,2 do 1,5 m, výšky přes 10 do 25 m	m2	15,000	367,50	5 512,50	CS ÚRS 2019 01
---	---	-----------	--	----	--------	--------	----------	-------------------

D PSV Práce a dodávky PSV 343 760,00

D 713 Izolace tepelné 35 640,00

2	K	713420863	Odstranění tepelné izolace potrubí, ohybů, armatur a přírub rohožemi v pleťivu s povrchovou úpravou pleťivem spojených ocelovým drátem armatur a přírub, tloušťka izolace přes 50 mm	m	216,000	165,00	35 640,00	CS ÚRS 2019 01
---	---	-----------	--	---	---------	--------	-----------	-------------------

D 733 Ústřední vytápění - rozvodné potrubí 308 120,00

1	K	733120826	Demontáž potrubí z trubek ocelových hladkých Ø přes 60,3 do 89	m	216,000	95,00	20 520,00	CS ÚRS 2019 01
4	K	733121158	Potrubí z trubek ocelových hladkých bezešvých tvářených za tepla nízkotlakých a středotlakých Ø 57/2,9	m	240,000	820,00	196 800,00	CS ÚRS 2019 01
5	M	M014	tepelná izolace typu Isover 57/60	m	240,000	295,00	70 800,00	
6	M	M013	nátěry potrubí	kpl	1,000	20 000,00	20 000,00	

SOUPIS PRACÍ

Stavba:

Rekonstrukce výměňkové stanice

Objekt:

SO 04 - STAVEBNÍ ÚPRAVY V OBJEKTU SO 01

Místo:

Datum: 17.07.2020

Zadavatel:

Projektant:

Uchazeč:

Zpracovatel:

P Č	Ty p	Kód	Popis	MJ	Množství	J.cena [CZK]	Cena celkem [CZK]	Genová soustava
--------	---------	-----	-------	----	----------	-----------------	-------------------	--------------------

Náklady soupisu celkem

130 662,08

D HSV Práce a dodávky HSV

122 172,32

D 6 Úpravy povrchů, podlahy a osazování výplní

27 500,00

8	K	612323111	Omítka vápenocementová vnitřních ploch hladkých nanášená ručně jednovrstvá hladká, na neomítnutý bezesparý podklad, tloušťky do 5 mm stěn	m2	50,000	550,00	27 500,00	CS ÚRS 2019 01
---	---	-----------	---	----	--------	--------	-----------	-------------------

D 9 Ostatní konstrukce a práce, bourání

4 336,51

6	K	971033441	Vybourání otvorů ve zdivu základovém nebo nadzákladovém z cihel, tvárnic, příčkových z cihel pálených na maltu vápennou nebo vápenocementovou plochy do 0,25 m2, tl. do 300 mm	kus	12,000	333,96	4 007,52	CS ÚRS 2019 01
---	---	-----------	--	-----	--------	--------	----------	-------------------

1	K	978013111	Otlučení vápenných nebo vápenocementových omítek vnitřních ploch stěn s vyškrabáním spar, s očištěním zdiva, v rozsahu do 5 %	m2	80,000	4,11	328,99	CS ÚRS 2019 01
---	---	-----------	---	----	--------	------	--------	-------------------

D 900 Ostatní

90 335,81

9	M	1	Ventilátor axiální, průmyslový, do velikosti 40x40, dodávka+montáž	kpl	1,000	29 800,00	29 800,00	
10	M	M033	oprava a sanace podlah	kpl	1,000	37 100,00	37 100,00	
11	M	M034	Vybourání 4ks stávajících betonových základů po původní technologii, o celkovém objemu 1m3	kpl	1,000	6 900,00	6 900,00	
12	M	M035	Úprava podlahy po vybouraných základech	kpl	1,000	855,81	855,81	
13	M	M036	Vybourání části stávajícího základu pro kondenzátní čerpadla a současně jeho úprava pro budoucí kondenzační nádrž - viz.PD	kpl	1,000	5 600,00	5 600,00	
14	M	M037	Betonový základ pro technologii - 1000x500x120mm	kpl	1,000	10 080,00	10 080,00	

D 997 Přesun sutě

0,00

D PSV Práce a dodávky PSV

8 489,76

D 784 Dokončovací práce - malby a tapety

8 489,76

P Č	Ty p	Kód	Popis	MJ	Množství	J.cena [CZK]	Cena celkem [CZK]	Cenová soustava
3	K	784181101	Penetrace podkladu jednonásobná základní akrylátová v místnostech výšky do 3,80 m	m2	80,000	20,56	1 644,96	CS ÚRS 2019 01
4	K	784221101	Malby z malířských směsí otěruvzdorných za sucha dvojnásobné, bílé za sucha otěruvzdorné dobře v místnostech výšky do 3,80 m	m2	80,000	85,56	6 844,80	CS ÚRS 2019 01

pol.	typ č.	výrobce	název, technické údaje, výrobce	jed.	množ. /ks, m/	jed. cena	cena
A.		RP1	Rozvaděč parní výměňkové stanice				
1			Skříňový rozvaděč 2000x800x400mm	ks	1	17 250	17 250
2			sokl k rozvaděči 100mm	ks	1	2 300	2 300
3			větrací mřížka 150x150mm	ks	2	403	805
4	LPE-4B-1		jistič 1-pólový 4A/230Vac, charakteristika B, 6kA	ks	12	168	2 015
5	LPE-4B-2		jistič 2-pólový 4A/230Vac, charakteristika B, 6kA	ks	2	288	575
6	LPE-6B-1		jistič 1-pólový 6A/230Vac, charakteristika B, 6kA	ks	2	124	248
7	LPE-10B-1		jistič 1-pólový 10A/230Vac, charakteristika B, 6kA	ks	1	97	97
8	LPE-16B-1		jistič 1-pólový 16A/230Vac, charakteristika B, 6kA	ks	1	93	93
9	LPE-20B-3		jistič 3-pólový 20A/230Vac, charakteristika B, 6kA	ks	1	403	403
10	LPN-50B-3		jistič 3-pólový 50A/230Vac, charakteristika B, 10kA	ks	1	872	872
11	SV-LT-X400		vypínací cívka, 230...400Vac	ks	1	635	635
12	PS-LT-1100		blok pomocných kontaktů	ks	1	354	354
13	GZ1M06		motorový spouštěč 3-pólový 1-1,6A/400Vac	ks	1	969	969
14	GZ1M16		motorový spouštěč 3-pólový 9-14A/400Vac	ks	2	1 089	2 178
15	RSP4		pojistková svorka	ks	40	52	2 070
16	RSA 2,5 A		svorka řadová šedá do 2,5mm ²	ks	150	16	2 415
17	RSA 2,5 A		svorka řadová oranžová do 2,5mm ²	ks	150	16	2 415
18	RSA 4 A		svorka řadová šedá do 4mm ²	ks	50	18	920
19	RSA 16 A		svorka řadová šedá do 16mm ²	ks	50	29	1 438
20	PE12		rozbočovací můstek 12x16 (vodič 1-16mm ²)	ks	2	35	69
21	N12		rozbočovací můstek 12x16 (vodič 1-16mm ²)	ks	2	35	69
22	LC1K0610B7		stykač pomocný 6A/AC3, cívka 24Vac	ks	2	482	964
23	LC1D 18 P7		stykač silový 18A/AC3, cívka 24Vac	ks	6	871	5 223
24			pomocné relé 2P, cívka 24Vdc, s ochrannou diodou	ks	25	345	8 625
25			pomocné relé 2P, 230 Vac, vč. označ. štítku	ks	2	288	575
26			pomocné relé 2P, 24 Vac, vč. označ. štítku	ks	8	288	2 300
27			pomocné relé 4P, 24 Vac, vč. označ. štítku	ks	2	288	575
28	XB5-AD33	EP	ovladač otočný, černá hlavice, spínací jednotka 2Z, řazení spínání	ks	20	388	7 751
29		EP	ovladač otočný, černá hlavice, spínací jednotka 1Z, řazení spínání 1/0	ks	3	221	662
30	XB5 AA21 ZBE 101	EP	Spínací jednotka jednoduchá	ks	18	81	1 449

pol.	typ.č.	výrobce	název, technické údaje, výrobce	jed.	množ. /ks, m/	jed. cena	cena
	XB5 AC21	EP	Ovládače stiskací s hříbovým knoflíkem, s návratem, spínací jednotka 1Z, řazení spínání 1/0	ks	1	373	373
31							
32	XB5 AA61	EP	Ovladač stiskací, modrá hlavice, spínací jednotka 1Z, řazení spínání	ks	1	221	221
33	HIS-95-G 24VAC	Eleco	indikační svítilo zelené, 230Vac	ks	1	173	173
34	HIS-95-R 24VAC	Eleco	indikační svítilo červené, 24Vac	ks	1	173	173
35	ZS206	OEZ	zásuvka soklová, 16A/250vac	ks	2	230	460
36	DA-275 DF10	SALTEK	přepěťová ochrana 3. st. s filtrem	ks	1	3 048	3 048
37	JS75-240 DIN		zdroj 230Vac/24Vdc, 3A, 75VA	ks	1	2 875	2 875
38	BJN/ RJN 250 BL	SVED	trafo bezpečnostní 230VAC/24Vac, 250AV, 24A	ks	1	575	575
39			montážní materiál (žlaby, vodiče, vývodky, svorky...)	sada	1	6 900	6 900
40			výroba rozvaděče	h	135	550	74 250
			Rozvaděč RP1 Celkem				155 360
B.			PLC modulární komunikace				
		HW					
A0	CPU jednotka s displejem		7" dotykový LCD panel 800x480 (211 x 150mm), microSD, miniUSB, USB Host, Ethernet	ks	1	1 899	1 899
A1,A2,A3	I/O karta digitální		16 Digitálních vstupů, 24Vdc, PNP/NPN	ks	3	1 420	4 260
A4	I/O karta analogová		6 x analog. 0-10V 14-bit ±10V 13-bit+sign 0-20mA, 4-20mA 13-bit	ks	1	12 661	12 661
A5	I/O karta digitální		16 x Transistorových výstupů 0,5/24Vdc	ks	1	2 680	2 680
A6	I/O karta dig. kombinovaná		8x dig.vstupů / 8x transistorových výstupů, 24VDC	ks	1	5 965	5 965
A7...A10	UIS-04PTKN		PT1000, NI1000 (6180 konst.)	ks	4	4 225	16 900
A11,A12	I/O analog. kombinovaná		4 Analogové vstupy 0+10V/0+20mA 14 bit, 2 Analogové výstupy 0+10V/0+20mA 14 bit	ks	2	1 106	2 212
	expanze		Rozšiřující sada na krátkou vzdálenost (3 m) max 8 modulů	ks	2	1 724	3 448
	SWITCH ECO		5 portů 1000Base-T	ks	1	2 875	2 875
			HW celkem				52 900
		SW					
	Mao Ce-tung		Aplikační SW	ks	1	65 300	65 300
			Oživení, zprovoznění	ks	1	12 000	12 000
			Vzdálený přístup, síť k dispozici, webserver	ks	1	9 500	9 500
			SW celkem				86 800

pól.	typ č.	výrobce	název, technické údaje, výrobce	jed.	množ. /ks, m/	jed. cena	cena
C.							
1	NS 5107A	Sensit	snímač teploty venkovní -30-60°C/4-20mA	ks	2	1 714	3 427
2	NS 120-180	Sensit	snímač teploty 0-100°C/4-20mA provedení se stonkem 180mm, plastová hlavice	ks	2	2 041	4 083
3			jímka 160mm, G1/2"	ks	2	316	633
4	NS.121-120	Sensit	snímač teploty Ni1000/6180. provedení se stonkem 160mm, plastová hlavice	ks	6	2 041	12 248
5			jímka 120mm, G1/2"	ks	6	288	1 725
6	NS 141	Sensit	snímač teploty Ni1000/6180. provedení příložné s plastovou hlavici	ks	4	2 139	8 556
7	PTS 45-100 (tep. Páry)	Sensit	snímač teploty Pt1000. -50 + +400 °C, provedení se stonkem 100mm, kovová hlavice	ks	2	2 185	4 370
8			jímka 120mm, G1/2"	ks	2	288	575
9	KP 75		termostat prostorový 0-40°C, IP44	ks	1	1 500	1 500
10	405611266041		termostat kapilárový, rozsah 40-90°C, IP43	ks	2	2 289	4 577
11	405611266051		termostat kapilárový, rozsah 70-140°C, IP43	ks	1	2 179	2 179
12			jímka pro kapiláru, vnitřní průměr 8,6 mm. Hloubka zapuštění 112 mm, závit G3/4"	ks	3	541	1 622
13	DMP 331		BD Sensors, snímač relativního tlaku 0-600kPa/4-20mA.připojení M20x1,5	ks	1	5 635	5 635
14			smyčka kondenzační zahnutá přivařovací, Druh B, PN 250 nerezová ocel 17248, max. 300 °C, Připojení: M20x1,5	ks	1	1 610	1 610
15	TTR1		tlumič tlakových rázů M20x1,5/M20x1,5	ks	1	978	978
16			manometrový ventil zkušební s přípojkou - trojcestný , mosazný - PN 250 / 200°C, 20x1,5	ks	1	771	771
17	KP35 060-113366		manostat, -0,2...7,5 Bar, připojení G1/4", IP33	ks	1	1 852	1 852
18			manometrový kohout zkušební s přípojkou - trojcestný , mosazný - PN 25 / 120°C, 20x1,5	ks	2	771	1 541
19	KP35 060-113366		manostat, -0,2...7,5 Bar, připojení G1/4", IP33	ks	1	1 852	1 852
20	HRH-5		snímač hladiny limitní vč. ponorných elektrod	ks	1	1 495	1 495
21	WAVE 1		snímač hladiny na skleněné stavoznaky do D32, napájení 24Vac/dc, přepínací kontakt	ks	3	4 025	12 075
22	MSB138		havarijní tlačítko ve skříni	ks	1	978	978

pol.	typ, č.	výrobce	název, technické údaje, výrobce	jed.	množ. /ks, m/	jed. cena	cena
Y01, Y02	HU211 HLB 1 4 1 1 L 2-40/220-D50		regulační ventil dvoucestný, DN50, litina, příruba hrubá lišta, Kvs=25m ³ /h, lineární, sedlo kov-kov, pohon 24V, 0-10V	ks	2	1 500	3 000
Y03, Y04	RV211 ELB 1 4 1 1 L 3-40/220-D25		regulační ventil dvoucestný, DN25, litina, příruba hrubá lišta, Kvs=4m ³ /h, lineární, sedlo kov-kov, pohon 24V, 0-10V	ks	2	1 500	3 000
Y18... Y21	RV103 ELB 6 3 2 2-16/150-DN0		regulační ventil směšovací, DN40, litina, přírubový, Kvs=16m ³ /h, rovnoprocentní, 150°C/PN16, pohon 24V, 0-10V	ks	4	1 500	6 000
Y17	RV103 ELB 3 5 2 3-16/150-D25		regulační ventil směšovací, DN25, bronz, závitový, Kvs=4m ³ /h, rovnoprocentní, 150°C/PN16, pohon 24V, 0-10V	ks	1	1 500	1 500
Y22	RV103 ELB 3 5 2 3-16/150-D25		regulační ventil směšovací, DN20, bronz, závitový, Kvs=2,5m ³ /h, rovnoprocentní, 150°C/PN16, pohon 24V, 0-10V	ks	1	1 500	1 500

Polní instrumentace celkem

89 278

D.

Montážní materiál

Acidur	kabelová krabicová rozvodka z termoplastu s , krytí IP54	ks	15	230	3 450
8020-FA	pancéřová elektroinst.plastov trubka, 20/15,2mm	m	50	40	2 013
1213HFPA	SUPERFLEX - trubka ohebná, D15,7/12,2, 750N	m	40	23	920
1216HFPA	SUPERFLEX - trubka ohebná, D21,2/16,3, 750N	m	20	25	506
		m	35	357	12 478
	drátová látka, el. pozinkovaná 54/100mm vč. spojovacího materiálu	m	40	443	17 710
	drátová látka, el. pozinkovaná 54/150mm vč. spojovacího materiálu				
	nosná konzola pro žlaby do 100mm	ks	15	127	1 898
	nosná konzola pro žlaby do 150mm	ks	25	190	4 744
5518-29.9	zásuvka 16A/230Vac, IP44	ks	3	167	500
SYKFY 2x2x0,5	kabel telekomunikační, párový	m	450	9	4 140
SYKFY 3x2x0,5	kabel telekomunikační, párový	m	350	10	3 623
JYTY 20 x 1	kabel stíněný, izolace PVC 250V	m	350	14	4 830
JYTY 40 x 1	kabel stíněný, izolace PVC 250V	m	350	23	8 050
JYTY 70 x 1	kabel stíněný, izolace PVC 250V	m	80	37	2 944
CYKY 3Jx1,5	kabel silový, izolace PVC 750V	m	300	22	6 555
CYKY 3Jx2,5	kabel silový, izolace PVC 750V	m	40	38	1 518

pol.	typ č.	výrobce	název, technické údaje, výrobce	jed.	množ. /ks, m/	jed. cena	cena
	CYKY 4Jx2,5		kabel silový, izolace PVC 750V	m	45	51	2 277
	CYKY 5Jx2,5		kabel silový, izolace PVC 750V	m	45	58	2 588
	UTP cat. 5e		UTP kabel drát, 305m, šedý	m	50	10	518
			Cu 2,5 mm2 z/ž, lanko na pospojování vč. Svorek	m	45	15	673
			Cu 6 mm2 z/ž, lanko na pospojování vč. Svorek	m	20	29	575
			drobný montážní materiál (pásky, stítky, upevňovacím mat.)	sada	1	2 300	2 300
			svorka na potrubí Bernard vč. Cu pásky	ks	15	51	759

Montážní materiál celkem 85 566

Hlavní rozpočtové náklady

Dodávky - rekapitulace

Rozvaděč RP1	155 360
PLC HW	52 900
PLC SW	86 800
Polní instrumentace	89 278
Montážní materiál	85 566
	<hr/>

Dodávky celkem 469 903

Projekt. montážní práce, revize, SW

Montážní práce	142 600
Projekt skutečného provedení	37 500
Revize	
	<hr/>

Projekt. montážní práce, revize - celkem 180 100

Hlavní rozpočtové náklady celkem 650 003

Vedlejší rozpočtové náklady

Doprava, nocleh

Cena celkem 650 003

