

Hasičský záchranný sbor Moravskoslezského kraje				
EVIDENCE SMLUV				
HMSK	SML	370	2010	
		číslo	rok	časová pítnění
Fv. číslo v SSD				



# SmVaK

Severomoravské vodovody  
a kanalizace Ostrava a.s.

se sídlem 28. října 1235/169  
Mariánské Hory  
709 00 Ostrava

## SMLOUVA O DODÁVCE VODY Z VODOVODU A ODVÁDĚNÍ ODPADNÍCH VOD KANALIZACÍ

VVK číslo 205

1.

### Smluvní strany

**a) Dodavatel :** Severomoravské vodovody a kanalizace Ostrava a.s.  
28. října 1235/169, Mariánské Hory, 709 00 Ostrava  
(vlastník vodovodu) zapsán v obchodním rejstříku Krajského soudu v Ostravě oddíl B vložka 347  
(vlastník kanalizace) zastoupen [redacted] vedoucí obchodního oddělení, na základě pověření uděleného představenstvem společnosti

bankovní spojení: ING Bank N.V.  
číslo účtu: 1000497402/3500

IČ: 45193665  
DIČ: CZ45193665  
ID: 4xf9pv

**b) Odběratel :** Číslo odběratele: [redacted] IČ: 70884561 DIČ: CZ70884561 (není plátcem DPH)  
ID: spdaive

Česká republika - Hasičský záchranný sbor Moravskoslezského kraje

Výškovická 2995/40, Zábřeh 700 30 Ostrava

Zastoupen: brig. gen. Ing. Vladimír Vlček, Ph.D., MBA, ředitel HZS Moravskoslezského kraje

2.

### Předmět smlouvy:

Předmětem smlouvy je úprava práv a povinností smluvních stran pro realizaci dodávky vody a odvádění odpadních vod. Dodavatel, za podmínek stanovených touto smlouvou, se zavazuje dodávat odběrateli vodu v jakosti odpovídající požadavkům na pitnou vodu dle zák. č. 258/2000 Sb. a prováděcí vyhlášky č. 252/2004 Sb. a kanalizaci odvádět odběratelem vypouštěné odpadní vody. Odběratel se zavazuje vypouštět odpadní vody s přípustnou mírou znečištění dle kanalizačního řádu, za jejich odvedení a za dodanou vodu dodavateli platit způsobem: touto smlouvou stanoveným a plnit i ostatní své závazky ze smlouvy vyplývající.

Ukazatele jakosti jsou zveřejněny na internetových stránkách dodavatele [redacted] v sekci: Zákazníkům, nebo jsou k dispozici na příslušném Zákaznickém centru dodavatele, přičemž dodavatel prohlašuje, že hodnoty obsahu vápníku, hořčíku a dusičnanů v době uzavření smlouvy jsou min-max: (viz příloha číslo 1).

3.

### Dodávka vody:

Voda je dodávána odběrateli do připojených nemovitostí z vodovodu vodovodními přípojkami uvedenými v příloze číslo 1 této smlouvy, které jsou dle sdělení odběratele v jeho vlastnictví.

Limit dodávané vody:

**Rodinné domy (obyvatelstvo):** dle potřeby odběratele do  $Q_T = 0,2$  l/s (jedná se o max. hodinovou potřebu vody, tj. odběr  $0,72$  m<sup>3</sup>/hod. což jsou běžné odběry domácností)

**Rodinné domy (obyvatelstvo):** požadavek na vyšší odběrové množství (např. závlahy, bazény) s limity množství odebírané vody uvedenými v příloze číslo 1.

(Potřeba bude specifikována odběratelem a posouzena místně příslušným provozem vodovodních sítí)

**Bytové domy, nemocnice, školy, sociální zařízení:** dle potřeby odběratele

**Podnikatelské subjekty (průmysl, zemědělství, ostatní):** dle potřeby odběratele s limity množství odebírané vody uvedenými v příloze číslo 1.

(Potřeba bude specifikována odběratelem a posouzena místně příslušným provozem vodovodních sítí)

Množství dodané vody se zjišťuje: vodoměrem, podle směrných čísel roční spotřeby vody



Tlakové poměry v místě napojení přípojky (minimální, maximální):

- u zástavby do dvou nadzemních podlaží - 0,15 MPa – 0,7 MPa
- u zástavby nad dvě nadzemní podlaží - 0,25 MPa – 0,7 MPa

4.

#### Odvádění odpadních vod:

Odpadní vody jsou odběratelem vypouštěny z připojených nemovitostí do kanalizace kanalizačními přípojkami uvedenými v příloze číslo 1 této smlouvy, které jsou dle sdělení odběratele v jeho vlastnictví, a jejich odvedení je splněno okamžikem vtoku odpadních vod z uvedených kanalizačních přípojek do kanalizace.

Množství vypouštěných odpadních vod:

- odpovídá množství dodané vody s připočtením množství vody získané z jiných zdrojů a srážkové vody
- je měřeno měřicím zařízením odběratele

- množství vody získané z jiných zdrojů než je vodovod: 0 m<sup>3</sup>/rok, zdroj:

- množství srážkové vody zjištěné výpočtem (příloha č.1): 4068 m<sup>3</sup>/rok

Limity znečištění dle příslušných kanalizačních řádů jsou zveřejněny na internetových stránkách dodavatele ~~XXXXXXXXXX~~ v sekci: Projektantům a Zákazníkům, nebo jsou k dispozici na příslušném Zákaznickém centru dodavatele, případně jsou tyto limity upraveny ve Zvláštním ujednání této smlouvy nebo jako příloha této smlouvy.

5.

#### Cena, fakturace a placení:

a)

Za dodávku vody a odvádění odpadních vod dle této smlouvy fakturuje dodavatel odběrateli vodné a stočné v jednosložkové formě dle svého platného ceníku, který je k dispozici na internetových stránkách dodavatele ~~XXXXXXXXXX~~ v sekci: Zákazníkům, na zákaznických centrech dodavatele a na místní příslušných obcích či městských úřadech. Cena je stanovena dle platných cenových předpisů rozhodnutím dodavatele. Změnu ceny zveřejní dodavatel před termínem její platnosti na internetových stránkách dodavatele ~~XXXXXXXXXX~~ v sekci: Zákazníkům, v regionálním tisku a vyvěšením ceníku v obcích na místě veřejně přístupném. Ve fakturačním období se změnou ceny bude nová cena uplatněna dle bodu 8.4. Obchodních podmínek a u stočného s přihlédnutím ke způsobu zjišťování množství vypouštěných odpadních vod.

b)

Fakturační období : čtvrtletné

c)

Splatnost faktury (daňového dokladu) se stanoví do 17 dnů ode dne vystavení faktury, přičemž ve sporných případech se má za to, že byla doručena třetí den ode dne odeslání a dnem odeslání faktury je den jejího vystavení. Faktury jsou odběrateli doručovány v papírové podobě prostřednictvím držitele poštovní licence, nebo v elektronické podobě na e-mailovou adresu (o doručování faktur na e-mailovou adresu musí být s odběratelem uzavřena dohoda, která je nedílnou součástí smlouvy).

Adresa pro doručování faktur a písemností: Hasičský záchranný sbor Moravskoslezského kraje Výškovická 2995/40, Zábřeh 700 30 Ostrava 30

Při prodlení s platbou má dodavatel nárok na zákonný úrok z prodlení.

Způsoby platby:

- Bezhotovostním převodem na účet dodavatele
- poštovní poukázkou
- inkasem

6.

#### Doba plnění:

Smlouva se uzavírá na dobu:

neurčitou s účinností ode dne jejího uveřejnění v Registru smluv a lze ji ukončit písemnou výpovědí s výpovědní lhůtou která odpovídá ustanovení § 1999 odst. 1, z.č. 89/2012 Sb. tzn. že závazek lze zrušit ke konci kalendářního čtvrtletí výpovědí podanou alespoň tři měsíce předem. Smlouvu lze rovněž ukončit dohodou smluvních stran.

určitou s účinností od ..... do .....

**Zvláštní ujednání:**

a)


Dodavatel nebo jím pověřená osoba provádí čtvrtletně, v termínech zveřejněných způsobem v místě obvyklým, na měřidle vodoměru odečít stavu měřidlem registrovaného množství dodané vody k fakturaci vodného a požaduje při odečtu osobní účast odběratele. Stav měřidla zjištěný dodavatelem je podkladem pro fakturaci množství dodané vody, i když se odběratel odečtu nezúčastní. Neumožní-li odběratel dodavateli přístup k vodoměru, má dodavatel právo fakturovat množství dodané vody za příslušné období dle stavu měřidla nahlášeného odběratelem nebo dle výpočtu množství za toto období podle dodávky ve stejném období minulého roku či podle směrných čísel roční potřeby vody a po odečtu stavu na měřidle vodoměru provést vyúčtování vodného dle zjištěného stavu vodoměru.

b)

Osazení a výměnu vodoměru na odběrném místě (místech) provádí provozovatel:



**individuálně po dohodě s odběratelem, plátcem** – tzn. na základě osobní, telefonické nebo e-mailové domluvy (viz kontakty uvedené na konci této smlouvy) za účasti odběratele nebo jím pověřeného dospělého, svéprávného člena domácnosti

**na základě harmonogramu stanoveného dodavatelem** s tím, že oznámení o chystané výměně vodoměru bude zasláno minimálně 15 dnů předem současně s vymezením času a rozsahu max. 3 hodin (dle § 16 odst. 3 zákona) na adresu:

U podnikatelských subjektů kontaktní osoba pro výměnu vodoměru a podpis příslušných dokumentů (montážní lístek) – označená jménem, příp. funkcí: 

c)

Objekt Centrální hasičské stanice v Karviné - OM 4800041, je napojen výtlakem kanalizační čerpací stanice přes areálovou kanalizaci Obchodního centra Karviná, ul. Nádražní na kanalizaci pro veřejnou potřebu ul. Hornická. Množství vypouštěných splaškových vod je měřeno indukčním průtokoměrem FLOW 40, DN 80 výrobce Comac Cal, který je zaplombován dodavatelem.

Měřidlo je ve vlastnictví odběratele a podléhá pravidelné 4-leté kalibraci, kterou se odběratel zavazuje provádět na svůj náklad v intervalech stanovených předpisy upravujícími kalibraci měřidel. Odběratel se zavazuje protokoly o posouzení funkční způsobilosti měřidel zasílat na e-mail:  Stavby měření skutečně vypouštěného množství odpadních vod bude zasláno v termínu 1. pracovního dne následujícího čtvrtletí na e-mail: 

Dodavatel má právo požadovat přezkoušení funkčnosti měřidla odběratele za stejných podmínek jako odběratel fakturačního měřidla dodavatele a odběratel je povinen této žádosti vyhovět. Při porušení kterékoli z výše uvedených podmínek týkajících se uvedeného měřidla odběratele, má dodavatel právo požadovat po odběrateli za každé porušení kterékoli podmínky smluvní pokutu ve výši 5.000,- Kč a odběratel je povinen tuto smluvní pokutu zaplatit.

**Kontaktní osoba odběratele:**



**Kontaktní osoba dodavatele:**



d)

Procentuální rozložení slev v závislosti na množství vody použité k hasebním zásahům pro odběrná místa:

OM 3140023 na adrese: ul. Karvinská čp.1277 v Haviřově-Městě: fakturace 67 procent vodného a stočného,

OM 5280007 na adrese: ul. Okružní čp.902 v Orlové-Lutyni: fakturace 13 procent vodného a stočného,

OM 4450055 na adrese: ul. Ostravská čp.883/8 v Karviné-Fryštátě: fakturace 66 procent vodného,

OM 1060145 na adrese: ul. ČSA čp.1141 v Novém Bohumíně: fakturace 68 procent vodného a stočného.

Údaje jsou uvedené dle dopisu ze dne 16.12.2019 s příloženou tabulkou od HZS MSK.

e)

Vzhledem k tomu, že kanalizace, na kterou je nemovitost OM 5280007 odběratele napojena, je splaškovou kanalizací, zavazuje se odběratel nevypouštět do předmětné kanalizace srážkové vody. Pro případ porušení tohoto ujednání sjednávají smluvní strany pokutu ve výši 10 000 Kč za každý zjištěný případ porušení.



- f) Předmětem tohoto bodu zvláštního ujednání je :  
- zrušení OM 3820057 na adrese ul. Českosl.armády čp.203 v Havířově-Městě od 1.1.2020,  
- zahájení odvádění dešťových vod do kanalizace - OM 3820105 na adrese ul. Karvinská čp.1277/1 v Havířově-Městě od 1.1.2020, na základě místního šetření pracovníkem ze střediska kanalizací ze dne 27.2.2020.
- g) Smluvní strany prohlašují, že plnění dle této smlouvy na odběrných místech uvedených v této smlouvě, bylo zahájeno již od 1.1.2020.
- h) Podpisem této smlouvy se ruší smlouva ze dne 30.1.2001 včetně dodatků.

## 8.

### Závěrečná ustanovení:

- a) Dojde-li na straně odběratele ke změně údajů vztahujících se k uzavřené smlouvě, zavazuje se postupovat dle bodu 4.5. Obchodních podmínek a tyto údaje dodavateli sdělit bez zbytečného odkladu.
- b) Vztahy smluvních stran se řídí touto smlouvou, ustanoveními zák. č. 274/2001 Sb., z.č. 89/2012 Sb., Občanský zákoník, prováděcí vyhlášky č.428/2001 Sb., Obchodních podmínek o dodávce vody z vodovodu a odvádění odpadních vod kanalizací vydaných dodavatelem. případně ustanoveními předpisů je nahrazujících.
- c) Pro účely plnění této smlouvy a pro zajištění efektivní komunikace s odběratelem, dodavatel v nezbytném rozsahu shromažďuje a zpracovává jeho osobní údaje, osobní údaje kontaktních osob nebo jiných subjektů uvedených v této smlouvě či se jinak podílejících na plnění této smlouvy. Osobní údaje jsou zpracovávány po dobu, po kterou tyto subjekty údajů plní role a úkoly související s touto smlouvou, a to po celou dobu platnosti této smlouvy a dále po dobu nutnou pro vypořádání práv a povinností ze smlouvy a dále po dobu nutnou pro jejich archivaci v souladu příslušnými právními předpisy. Odběratel se zavazuje tyto subjekty údajů o zpracování informovat a předat jim informace dostupné na internetové adrese dodavatele: [www.sm.vak.cz](http://www.sm.vak.cz) – Zásady zpracování osobních údajů.
- d) Smlouva je vypracována ve 2 vyhotoveních, z nichž 1 obdrží odběratel a 1 obdrží dodavatel.
- e) Změny smlouvy je možno provést pouze písemnými dodatky podepsanými oběma smluvními stranami.
- f) Nedílnou součástí smlouvy jsou Obchodní podmínky o dodávce vody z vodovodu a odvádění odpadních vod kanalizací ze dne 12.04.2016 vydané dodavatelem, které odběratel převzal při podpisu smlouvy.
- g) Smluvní strany současně sjednávají, že přijetí návrhu smlouvy s dodatky, výhradami nebo jinými změnami, a to i v případě, že se jimi podstatně nemění podmínky návrhu, se považuje za nový návrh.
- h) Odběratel prohlašuje, že měl možnost s textem smlouvy i Obchodních podmínek se seznámit, text mu byl přiměřeným způsobem vysvětlen a je mu srozumitelný.
- i) Smluvní strany se dohodly, že v případě, že tato smlouva podléhá uveřejnění dle z.č. 340/2015 Sb., o registru smluv, zavazuje se toto uveřejnění v Registru provést odběratel.  
Smluvní strany prohlašují, že tato smlouva neobsahuje žádné informace ve smyslu § 3 odst. 1 z.č. 340/2015 Sb., a proto souhlasí s uveřejněním celého textu smlouvy.

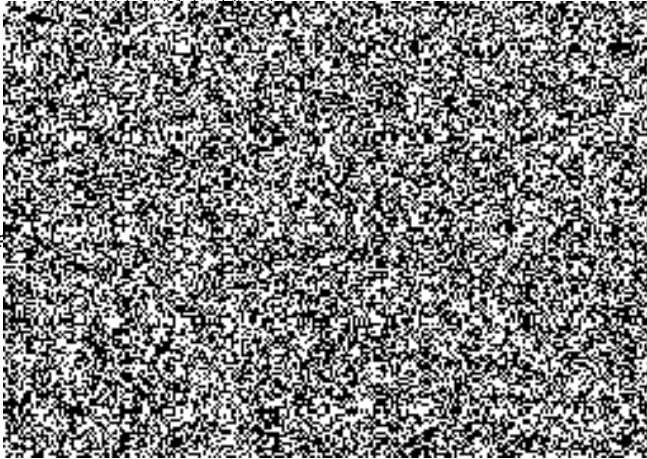
j)  
Účinnost této smlouvy nastává dnem jejího uveřejnění v Registru smluv. Jestliže podle této smlouvy bylo plněno již před datem uveřejnění, smluvní strany se dohodly, že plnění realizované před tímto datem považují za řádné plnění dle podmínek uvedených v této smlouvě.

V Ostravě dne ..... 29. 2010 .....

V ..... dne ..... 01. 11 .....

Dodavatel:

Severomoravské vodovody  
kanalizace Ostrava a.s.

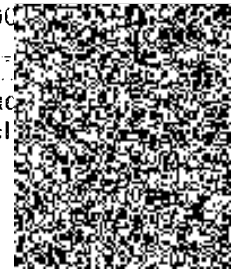


KSA  
Zpracova

Odběratel :

Hasičský záchranný sbor  
Moravskoslezského kraje  
Vyškovická 40  
700 15 Brno, ČR

brig.gen. Ing. Vladimír  
ředitel



MBA



**Seznam odběrných míst  
ke smlouvě VVK číslo 205**

číslo obce Vlastník *) (V:)odvodu (K:)analizace	číslo odběru (V)odné (S)točné Počet osob	katastr adresa odběrného místa	čís. parcely odb.místa	materiál		profil přípojky	čís. parcely místa připojení na řád	kvalita vody		limity (do)	
				přípojky				vodovodní kanalizační	vápnik mg/l hořčík mg/l dusičnany mg/l	Q <sub>s</sub> l/s Q <sub>b</sub> m <sup>3</sup> /hod Q <sub>max</sub> l/s a časové omezení	
33101 V:1 *) K:1 *)	1060145 V+S	Nový Bohumín Bohumín - Nový Bohumín, ČSA 1141/pož	746/4			773	10,0 - 38,0				-
			746/4			2531/18	2,0 - 18,0	-			
							1,0 - 10,0	-			
33101 K:1 *)	1830009 S	Nový Bohumín Bohumín - Nový Bohumín, ČSA 1141	746/4				-	-			
33301 V:1 *) K:1 *)	3140023 V+S	Haviřov-město Haviřov - Město, Karvinská 1277/1	2743	PE polyetylén	50 mm	2746/1	9,0 - 38,0	0,20			
			2743	kamenina	200 mm	2746/1	1,0 - 18,0	0,72			
33301 K:1 *)	3820105 S	Haviřov-město Haviřov - Město, Karvinská 1277/1	2743	kamenina	200 mm	2746/1	1,0 - 11,0	-			
33401 V:1 *)	4450055 V	Karviná-město Karviná - Fryštát, Ostravská 883/8	3805/1	LI litina	100 mm	4033	9,0 - 38,0	0,20			
							1,0 - 18,0	0,72			
33459 K:1 *)	4800041 S	Karviná-město složné měřené Karviná, stočné měřené Karviná 883/8	3805/2				1,0 - 11,0	-			

33504	5280007	Horní Lutyně				9,0 - 38,0	0,20
V:1 *)	V: S	Orlová - Lutyně, Okružní 902	4014/2	LI litina	4014/3	1,0 - 18,0	0,72
K:1 *)						1,0 - 11,0	-
33504	5820075	Horní Lutyně					-
K:1 *)	S	Orlová - Lutyně, Okružní 902	4014/2				-
							-

\*) Přenos vlastník: (V)odvodu a (K)analizace

1. Severomoravské vodovody a kanalizace Ostrava a.s.

### Výpočet množství srážkových vod odváděných do kanalizace

Výpočet množství srážkových vod odváděných do kanalizace je proveden dle Přílohy č. 16 vyhl. č. 428/2001 Sb., v platném znění jako součet redukovaných ploch v m<sup>2</sup> krát dlouhodobý srážkový normál. Dlouhodobý srážkový normál je průměrem ročních srážek v dané oblasti za 30ti letí, v současné době za období let 1961-1990. Poskytovatelem těchto údajů je Český hydrometeorologický ústav v Ostravě.

1. Číslo odběru: 1830009

Lokalita: 37-Dolní Lutyně (Bohumín, Rychovto, Karviná, Orlová, Slezská Ostrava, Potřvald, Dětrnovice, Petrovice)

Dlouhodobý srážkový normál : 0,7168

A) zastavěné plochy a	m <sup>2</sup> * koef.	m <sup>2</sup>
těžce propustné zpevněné plochy	1482 * 0,9000 =	1289

Součet:	1289 * 0,7168 /4
Uj.	230 m <sup>3</sup> /čtvrtletně
Cel. kor:	920 m <sup>3</sup> /rok

2. Číslo odběru: 3920105

Lokalita: 33-Haviřov (Václavovice, Doubrava, Stonava, Šenov,  
H. Bludovice, H. Suchá)

Dlouhodobý srážkový normál: 0,8098

A) zastavěné plochy a	m <sup>2</sup> * koef. =	m <sup>2</sup>
těžce propustné zpevněné plochy	872 * 0,9000 =	785
	-----	
	Součet:	785 * 0,8098 /4
	Uj.	158 m <sup>3</sup> /čtvrtletně
	Celkem:	632 m <sup>3</sup> /rok

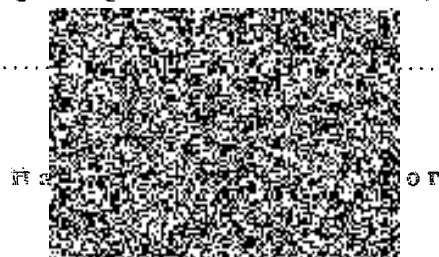
3. Číslo odběru: 5820075

Lokalita: 37-Dolní Lutyně (Bohumín, Rychnavá, Karviná, Oravá,  
Slezská Ostrava, Potřvald, Dřemarovice, Petrovice)

Dlouhodobý srážkový normál: 0,7168

A) zastavěné plochy a	m <sup>2</sup> * koef. =	m <sup>2</sup>
těžce propustné zpevněné plochy	1473 * 0,9000 =	1326
B) lehce propustné zpevněné plochy	447 * 0,4000 =	176
	-----	
	Součet:	1502 * 0,7168 /4
	Uj.	269 m <sup>3</sup> /čtvrtletně
	Celkem:	1076 m <sup>3</sup> /rok

brig. gen. Ing. Vladimír Vlček, Ph.D., MBA:



700 30 Ostrava - Zábřeh

19



# Obchodní podmínky

## pro dodávku vody z vodovodu a odvádění odpadních vod kanalizací

Společnost Severomoravské vodovody a kanalizace Ostrava a.s. (dále jen SmVaK Ostrava a. s.) vydává pro dodávku vody z vodovodu a odvádění odpadních vod kanalizací tyto obchodní podmínky, které jsou nedílnou součástí „Smlouvy o dodávce vody z vodovodu a odvádění odpadních vod kanalizací“, „Smlouvy o dodávce vody z vodovodu“ nebo „Smlouvy o odvádění odpadních vod kanalizací“ (dále jen „Smlouvy“):

### 1. Úvodní ustanovení

- 1.1. Obchodní podmínky (dále jen Podmínky) podrobněji upravují podmínky a okolnosti dodávky vody z vodovodu a odvádění odpadních vod kanalizací odběratelům i vzájemná práva a povinnosti mezi odběrateli a SmVaK Ostrava a.s. (jako dodavatelem výše uvedených služeb) a postupy potřebné k jejich zajištění.
- 1.2. Podmínky se vztahují na dodávku pitné vody a odvádění odpadních vod v rámci konkrétního uzavřeného smluvního vztahu (dále jen Smlouvy).
- 1.3. Smlouva o dodávce vody a odvádění odpadních vod je uzavírána podle zákona č. 274/2001 Sb. o vodovodech a kanalizacích pro veřejnou potřebu a o změně některých zákonů (dále jen Zákon) a jeho prováděcí vyhlášky č. 428/2001 Sb. (dále jen Vyhláška). Smlouva se dále řídí i ustanoveními Občanského zákoníku č.89/2012 Sb.

### 2. Vymezení pojmů

- 2.1. **Odběratelem** je vlastník pozemku nebo stavby připojené na vodovod nebo kanalizaci, není-li dále stanoveno jinak, u budov ve vlastnictví České republiky je odběratelem organizační složka, které přísluší hospodaření podle zvláštního zákona. U budov, u nichž spoluvlastník budovy je vlastníkem bytu nebo nebytového prostoru jako vymezené části budovy a zároveň podílovým spoluvlastníkem společných částí budovy je odběratelem společenství vlastníků. U pozemků nebo budov předaných pro hospodaření příspěvkových organizací zřízených územními samosprávnými celky jsou odběratelem tyto osoby. Smluvní strany se mohou ve výjimečných případech dohodnout, že odběratelem je třetí osoba.
- 2.2. **Plátcem** se stává uživatel připojené nemovitosti hradící účtované vodné a stočné u příslušného odběrného místa, pokud se tak odběratel, dodavatel a plátcé ve smlouvě dohodnou.
- 2.3. **Vodné** je úplata za dodávku pitné vody, je cenou za pitnou vodu a za službu spojenou s jejím dodáním. Právo na vodné vzniká vtokem vody do potrubí napojeného bezprostředně za vodoměrem a není-li vodoměr, vtokem vody do vnitřního uzávěru připojeného pozemku nebo stavby, popřípadě do uzávěru hydrantu nebo výtokového stojanu.
- 2.4. **Pitná voda** je voda splňující požadavky na hygienickou nezávadnost pitné vody stanovené z. č. 258/2000 Sb. a prováděcí vyhláškou č. 252/2004 Sb. nebo předpisy je nahrazujícími.
- 2.5. **Stočné** je úplata za odvádění odpadních vod, je cenou za službu spojenou s odváděním a čištěním, popřípadě zneškodňováním odpadních vod. Právo na stočné vzniká okamžikem vstupu odpadních vod (tj. vody splaškové, srážkové, balastní, drenážní a jiné) do kanalizace.
- 2.6. **Kanalizační řád** stanovuje nejvyšší přípustnou míru znečištění odpadních vod vypouštěných do kanalizace, případně nejvyšší přípustné množství těchto vod a další podmínky jejího provozu.
- 2.7. **Vodovodní přípojka** je samostatnou stavbou tvořenou úsekem potrubí od odbočení z vodovodního řadu k vodoměru, a není-li vodoměr, pak k vnitřnímu uzávěru připojeného pozemku nebo stavby.
- 2.8. **Kanalizační přípojka** je samostatnou stavbou tvořenou úsekem potrubí od vyústění vnitřní kanalizace stavby nebo odvodnění pozemku k zaústění do stokové sítě.
- 2.9. **Odběr** je dodávka pitné vody nebo odvádění odpadních vod v určitém místě – připojená stavba nebo pozemek (odběrné místo).
- 2.10. **Odečet** je u vodoměru vizuální nebo vzdálené (prostřednictvím rádiové technologie) zjištění stavu měřidlem registrovaného množství dodané vody na odběrné místo.
- 2.11. **Přerušeni odběru** je zastavení dodávky vody nebo odvádění odpadních vod na dobu určitou s tím, že po uplynutí této doby smluvní vztah pokračuje beze změn.
- 2.12. **Převod odběru** je ukončení smluvního vztahu s odběratelem a uzavření nové smlouvy s právním nástupcem původního odběratele, přičemž této písemně potvrdí datum a důvod převodu a stav měřidla ke dni ukončení smluvního vztahu s původním odběratelem. Původní odběratel je povinen uhradit všechny závazky vzniklé do doby ukončení smluvního vztahu.
- 2.13. **Ukončením odběru** se rozumí na dobu neurčitou fyzické odstranění připojení vodovodní přípojky na vodovodní řad spojené s demontáží vodoměru, pokud je vodoměr osazen, nebo fyzické odstranění připojení kanalizační přípojky na kanalizaci. Smluvní vztah trvá až do doby fyzického odstranění připojení na vodovod nebo kanalizaci, fyzickým odstraněním připojení je smluvní vztah ukončen. Ukončení odběru realizuje na základě žádosti odběratele a na jeho náklady dodavatel.

### 3. Smlouva o dodávce vody a odvádění odpadních vod

- 3.1. Pokud je pozemek nebo stavba připojena na vodovod (kanalizaci) v souladu s právními předpisy a podmínkami připojení stanovenými vlastníkem (případně provozovatelem) vodovodu nebo kanalizace, vzniká odběrateli nárok na uzavření písemné smlouvy o dodávce vody (odvádění odpadních vod). Tento nárok nevzniká, pokud se okolností, za kterých došlo k povolení připojení na vodovod nebo kanalizaci změnilo natolik, že nejsou splněny podmínky pro uzavření smlouvy na straně odběratele.
- 3.2. Dodavatel uzavírá s odběratelem typovou smlouvu o dodávce vody a odvádění vod, kde ve zvláštním ujednání mohou být upraveny specifické podmínky smluvního vztahu, na nichž se smluvní strany dohodnou.
- 3.3. Závazky vzniklé z uzavřené smlouvy o dodávce vody nebo odvádění odpadních vod přechází na právního nástupce vlastníka (případně provozovatele) vodovodu nebo kanalizace.

3.4. Způsob reklamace a postup při jejím vyřizování upravuje Reklamační řád zpracovaný dodavatelem, který je zveřejněn v zákaznických centrech dodavatele a v obcích způsobem v místě obvyklým.

3.5. Odběr vody (vypouštění odpadních vod) bez uzavření písemné smlouvy nebo v rozporu s ní je dle zákona neoprávněným odběrem vody (vypouštěním odpadních vod).

#### 4. Práva a povinnosti odběratele

4.1. Odběratel má za podmínek stanovených v bodě 3.1. právo na uzavření písemné smlouvy o dodávce vody (odvádění odpadních vod), ve které jsou vymezena další práva a povinnosti smluvních stran.

4.2. Má-li odběratel pochybnosti o správnosti měření nebo zjistí-li závadu na vodoměru, má právo požádat o jeho přezkoušení. Toto právo lze uplatnit nejpozději při výměně vodoměru.

4.3. Odběratel má právo zajistit si na vlastní náklady metrologickou zkoušku vodoměru na místě instalace, a to nezávislým měřidlem, připojeným na odbočení s uzávěrem za osazeným vodoměrem na potrubí vnitřního vodovodu před jeho prvním rozdělením. Tuto zkoušku provede za přítomnosti provozovatele vodovodu na základě smlouvy s odběratelem Český metrologický institut, pokud to vnitřní vodovod umožňuje. Zjistí-li se odchylka větší, než připouští zvláštní právní předpis, vodoměr se považuje za nefunkční a při stanovení množství dodané vody pro vypořádání případné reklamace se postupuje dle bodu 6.7. a) Podmínek.

4.4. Odběratel je povinen prokázat dodavateli vlastnictví pozemku nebo stavby připojené na vodovod nebo kanalizaci pro účely uzavření smlouvy o dodávce vody a odvádění odpadních vod.

4.5. Odběratel je povinen bez zbytečného odkladu, nejpozději do 14 kalendářních dnů nahlásit dodavateli písemně všechny změny týkající se technických, právních, majetkových a evidenčních údajů vztahujících se k uzavřené smlouvě. Odběratel je povinen poskytnout dodavateli potřebnou majetkovou a technickou dokumentaci objektů a zařízení v souvislosti se smlouvou, jakož i výměru odkanalizovaných ploch pro účely výpočtu množství srážkových vod odváděných do kanalizace bez měření. Způsob tohoto výpočtu je stanoven vyhláškou č. 428/2001 Sb. event. předpisem jí nahrazujícím.

4.6. Odběratel je povinen umožnit dodavateli přístup k vodoměru a hlavnímu uzávěru vody, provedení kontroly dodržování smluvních podmínek, chránit vodoměr a jeho plombu před poškozením a odcizením, sledovat jeho řádný chod, a veškeré závady nebo poškození vodoměru a jeho plomby nahlásit písemně dodavateli bez zbytečného odkladu (nejpozději do 3 dnů od zjištění). Byla-li nefunkčnost nebo poškození vodoměru způsobena nedostatečnou ochranou vodoměru odběratelem nebo přímým zásahem odběratele vedoucím k poškození vodoměru, hraje škodu a náklady spojené s výměnou vodoměru odběratel.

4.7. Odběratel je povinen neprodleně odstranit překážky, které znemožňují odečítání vodoměru, zejména zaplavení prostoru, v němž je vodoměr umístěn. Vodoměrná šachta musí být přístupná a zabezpečena proti vniknutí nečistot a vody podzemní i povrchové.

4.8. V případě přerušení nebo omezení dodávky vody nebo odvádění odpadních vod z důvodů uvedených v bodě 5.3. písm. b) až g) těchto Podmínek, hraje náklady s tím spojené odběratel.

4.9. Odběratel je povinen dodržet podmínky umístění vodoměru stanovené dodavatelem. V případě že vnitřní vodovod nevyhovuje požadavkům pro montáž vodoměru, je odběratel povinen na základě písemného vyzvání dodavatele provést v přiměřené řáhutě potřebné úpravy na připojené stavbě nebo pozemku.

4.10. Odběratel nesmí přímo spojovat vnitřní vodovod připojený na vodovod pro veřejnou potřebu s potrubím s vodou z jiného zdroje (např. z vlastní studny, zásobní nádrže apod.) K propojení vnitřního rozvodného potrubí přívadějícího vodu z různých přípojek je třeba souhlasu dodavatele.

4.11. Odběratel, který je spotřebitelem (fyzická osoba, která nejedná v rámci své podnikatelské činnosti), má právo v případě, že není spokojen s vyřešením reklamace dodavatelem, obrátit se na Českou obchodní inspekci a požádat o řešení sporu mimosoudní cestou. Více informací k této problematice nalezne odběratel (spotřebitel) na adrese: [www.coi.cz](http://www.coi.cz).

#### 5. Práva a povinnosti dodavatele

5.1. Dodavatel nesmí při uzavírání smlouvy jednat v rozporu s dobrými mravy, zejména nesmí odběratele diskriminovat.

5.2. Dodavatel je oprávněn přerušit nebo omezit dodávku vody nebo odvádění odpadních vod bez předchozího upozornění jen v případech živelní pohromy, při havárii vodovodu nebo kanalizace, vodovodní přípojky nebo kanalizační přípojky nebo při možném ohrožení zdraví osob nebo majetku.

5.3. Dodavatel je dle zákona oprávněn přerušit nebo omezit dodávku vody a odvádění odpadních vod do doby než pomine důvod přerušení nebo omezení

a) při provádění plánovaných oprav, udržovacích a revizních prací,

b) nevyhovuje-li zařízení odběratele technickým požadavkům tak, že jakost nebo tlak vody ve vodovodu může ohrozit zdraví a bezpečnost osob a způsobit škodu na majetku,

c) neumožní-li odběratel provozovateli po jeho opakované výzvě přístup k vodoměru, přípojce nebo zařízení vnitřního vodovodu nebo kanalizace za podmínek uvedených ve smlouvě uzavřené podle § 8 odst. 6 Zákona.

d) bylo-li zjištěno neoprávněné napojení vodovodní přípojky nebo kanalizační přípojky.

e) neodstraní-li odběratel závady na vodovodní přípojce nebo kanalizační přípojce nebo na vnitřním vodovodu nebo na vnitřní kanalizaci zjištěné dodavatelem ve řáhutě jim stanovené, která nesmí být kratší než 3 dny,

f) při prokázání neoprávněného odběru vody nebo neoprávněného vypouštění odpadních vod,

g) v případě prodlení odběratele s placením podle sjednaného způsobu úhrady vodného nebo stočného po dobu delší než 30 dnů.

5.4. Přerušeni nebo omezení dodávky vody nebo odvádění odpadních vod podle bodu 5.3. je dodavatel povinen oznámit odběrateli, a to v případě přerušeni nebo omezení dle bodu 5.3. písm. b) až g) alespoň tři dny předem, v případě omezení nebo přerušeni dle bodu 5.3. písm. a) alespoň 15 dnů předem současně s oznámením doby trvání provádění plánovaných oprav, udržovacích nebo revizních prací.

5.5. V případě přerušeni nebo omezení dodávky vody nebo odvádění odpadních vod podle bodu 5.2. a 5.3. písm. a) je dodavatel oprávněn stanovit podmínky tohoto přerušeni nebo omezení a je povinen zajistit náhradní zásobování vodou nebo náhradní odvádění odpadních vod. Informace o přerušeni dodávky vody a způsobu náhradního zásobování vodou jsou zveřejněny na [www.smvak.cz](http://www.smvak.cz) v sekci Přerušeni dodávky vody. Způsob náhradního zásobování vodou bude zveřejněn v příslušné obci na místě veřejně přístupném a v zákaznických centrech dodavatele. Náhradní zásobování pitnou vodou zajiřtuje dodavatel v rozsahu nouzového zásobování obyvatelstva pitnou vodou pro osobní potřebu v dosažitelné vzdálenosti v mezích technických možností a místních podmínek.

5.6. Dodavatel je povinen neprodleně odstranit příčinu přerušeni nebo omezení dodávky vody nebo odvádění odpadních vod podle bodu 5.2. a 5.3. písm. a) a bezodkladně obnovit dodávku vody a odvádění odpadních vod.

5.7. Dodavatel má právo za účelem měření množství dodané vody osadit na vodovodní přípojce vodoměr podle technických podmínek odběru vody.

5.8. Dodavatel je povinen přerušit dodávku vody, požádá-li o to odběratel písemně za účelem odstraňování závad na vodovodní přípojce, a to za předpokladu, že odběratel zajistí přístup k vodoměru, k hlavnímu uzávěru vody a uhradí náklady s tím spojené.

#### 6. Dodávka vody

6.1. Právo na dodávku vody do připojené stavby nebo pozemku vzniká uzavřením písemné smlouvy o dodávce vody z vodovodu. Povinnost dodávky vody je spiněna vtokem vody z vodovodu do vodovodní přípojky.

6.2. Množství dodané vody měří dodavatel vodoměrem, který je stanoveným měřidlem ve smyslu zákona o metrologii. Vodoměrem registrované množství dodané vody je podkladem pro vyřčtování dodávky vody.

- 6.3. Množství dodané vody v případě, kdy není osazen vodoměr, se stanoví podle směrných čísel roční potřeby vody uvedených ve Vyhlášce (v předpise ji nahrazujícím) a toto množství je podkladem pro vyúčtování dodávky vody.
- 6.4. Vodoměr je ve vlastnictví dodavatele, který provádí jeho osazení, údržbu a výměnu.
- 6.5. Jakýkoliv zásah do vodoměru bez souhlasu dodavatele je nepřipustný. Dodavatel má právo zajistit jednotlivé části vodoměru a rozebíratelné spoje před vodoměrem proti neoprávněné manipulaci. Poškození tohoto zajištění (plomby) je kvalifikováno jako poškození vodoměru.
- 6.6. Dodavatel je povinen na základě písemné žádosti odběratele do 30 dnů ode dne doručení žádosti zajistit přezkoušení vodoměru u subjektu oprávněného provádět státní metrologickou kontrolu měřidel, přičemž odběratel je povinen poskytnout dodavateli nezbytnou součinnost k výměně vodoměru. Výsledek přezkoušení oznámí dodavatel neprodleně písemně odběrateli. Žádost o přezkoušení vodoměru nemá odkladný účinek na splatnost vyúčtovaného vodného.
- 6.7. Zjistí-li se při přezkoušení vodoměru vyžádaném odběratelem, že:

- a) údaje vodoměru nesplňují některý z požadavků stanovených zvláštním právním předpisem, vodoměr se považuje za nefunkční; stanovení množství dodané vody se v tomto případě provádí podle skutečného odběru ve stejném období roku předcházejícímu tomu období, které je předmětem reklamace nebo žádosti o přezkoušení vodoměru. V případě, že takové údaje nejsou k dispozici, nebo jsou zjevně zpochybnitelné, stanoví se množství dodané vody podle následného odběru ve stejném období roku nebo podle směrných čísel spotřeby vody, pokud se dodavatel s odběratelem nedohodne jinak.
- b) pozbylo platnosti ověření vodoměru podle zvláštního právního předpisu, považuje se vodoměr za nefunkční; stanovení množství dodané vody se v případě nesouhlasu odběratele provede postupem uvedeným v písmenu a).
- c) pokud údaje vodoměru splňují podmínky stanovené zvláštním právním předpisem, hradí náklady spojené s výměnou a přezkoušením vodoměru odběratel; je-li vodoměr nefunkční, hradí náklady spojené s jeho výměnou a přezkoušením dodavatel.
- d) za období k vypořádání se považuje období od posledního skutečně provedeného odečtu vodoměru předcházejícího skutečnému odečtu vodoměru na základě kterého došlo k výměně vodoměru do dne výměny vodoměru, související s reklamací nebo žádostí o jeho přezkoušení.

## 7. Odvádění odpadních vod a stanovení množství vody odvedené

- 7.1. Právo na odvádění odpadních vod vzniká uzavřením písemné smlouvy na odvádění odpadních vod kanalizací. Odvedení odpadních vod z pozemku nebo stavby je splněno okamžikem vtoku odpadních vod z kanalizační přípojky do kanalizace. Kanalizací lze odvádět jen odpadní vody vypouštěné způsobem, v míře znečištění a v množství stanoveném v kanalizačním řádu a ve smlouvě o odvádění odpadních vod.
- 7.2. Množství odpadních vod vypouštěných do kanalizace měří odběratel svým měřicím zařízením, jestliže to stanoví kanalizační řád, nebo je-li to dohodnuto ve Smlouvě. Umístění a typ měřicího zařízení se dohodne ve Smlouvě, nenajdou-li v této záležitosti strany shodu, určí typ měřicího zařízení a jeho umístění vodoprávní úřad. Měřicí zařízení podléhá úřednímu ověření podle zvláštních právních předpisů a toto ověření zajišťuje na své náklady odběratel. Dodavatel je oprávněn průběžně kontrolovat funkčnost a správnost měřicího zařízení, odběratel je povinen umožnit dodavateli za tímto účelem přístup k tomuto zařízení. V případě pochybností dodavatele o správnosti měření nebo zjištění závady na měřicím zařízení, má dodavatel právo požadovat přezkoušení tohoto měřicího zařízení. Odběratel je povinen na základě písemné žádosti dodavatele zajistit do 30 dnů od doručení žádosti o přezkoušení měřicího zařízení u autorizované zkušebny. Podle výsledku přezkoušení měřicího zařízení je postupováno analogicky dle bodu 6.7. těchto podmínek. Žádost o přezkoušení měřicího zařízení nemá odkladný účinek na splatnost vyúčtovaného stočného.
- 7.3. Pokud není množství vypouštěných odpadních vod měřeno, předpokládá se, že odběratel, který odebírá vodu z vodovodu, vypouští do kanalizace takové množství vody, které odpovídá zjištění na vodoměru nebo směrným číslům roční potřeby vody, pokud nejsou instalovány vodoměry. V případě, kdy je měřen odběr z vodovodu, ale je také možnost odběru z jiných zdrojů, použijí se ke zjištění spotřeby vody směrná čísla roční potřeby nebo se k naměřenému odběru z vodovodu připočte množství vody získané z jiných, provozovatelem vodovodu měřených zdrojů.
- 7.4. Vypouští-li odběratel do kanalizace vodu z jiných zdrojů než z vodovodu a není-li možnost množství vypouštěné odpadní vody zjistit měřením nebo jiným způsobem, stanoveným vyhláškou případně předpisem ji nahrazujícím, zjistí se množství vypouštěných odpadních vod odborným výpočtem ověřeným dodavatelem.
- 7.5. Odvádí-li se srážkové vody do kanalizace bez měření, a to buď přímo přípojkou, nebo přes volný výtok do uliční vpusti, množství srážkových vod se vypočte podle vyhlášky nebo předpisu ji nahrazujícího, přičemž množství srážkových vod se vypočítává samostatně pro každý pozemek a stavbu, ze které jsou tyto vody odváděny do kanalizace.
- 7.6. Jestliže odběratel vodu dodanou vodovodem zčásti spotřebovává bez vypuštění do kanalizace a toto množství je prokazatelně větší než 30 m<sup>3</sup> za rok, zjistí se množství vypouštěné odpadní vody buď měřením, nebo odborným výpočtem podle technických propočtů předložených odběratelem a ověřených dodavatelem, pokud se předem dodavatel s odběratelem nedohodne jinak. Způsob zjišťování množství upraví strany ve Smlouvě.
- 7.7. Odběratel, o kterém tak stanoví kanalizační řád, je povinen v místě a rozsahu stanoveném kanalizačním řádem kontrolovat míru znečištění odpadních vod vypouštěných do kanalizace. Četnost, charakter, požadované ukazatele, místo odběru vzorků a ostatní náležitosti určuje dodavatel v souladu s platnými právními předpisy. Odběratel je povinen doručit dodavateli originál výsledku rozboru vypracovaného akreditovanou laboratoří do 10 dnů po jeho obdržení.
- 7.8. Dodavatel je oprávněn prostřednictvím oprávněné osoby kontrolní odběr vzorků vypouštěných odpadních vod. V případě zjištění překročení stanovených parametrů může dodavatel výsledky těchto rozborů použít jako podklad pro výpočet smluvní pokuty dle bodu 10. těchto podmínek. Náklady na provedení odběru vzorků a jejich rozbor v tomto případě hradí odběratel.

## 8. Cena, platební podmínky, doručování

- 8.1. Vodné (cenu) za 1 m<sup>3</sup> dodané vody a stočné (cenu) za 1 m<sup>3</sup> odvedené odpadní vody stanoví svým rozhodnutím statutární orgán dodavatele dle výpočtu a podmínek stanovených příslušnými právními předpisy. Cenu za odvádění odpadních vod znečištěných nad rámec základních limitů stanovených kanalizačním řádem je možno stanovit individuálně v závislosti na zvýšených provozních nákladech spojených s odváděním odpadních vod násobkem základní ceny za odvedení 1 m<sup>3</sup>.
- 8.2. Dodavatel zveřejní cenu ve svém ceníku a změnu ceny před termínem její platnosti ve veřejném sdělovacím prostředku a vyvěšením v obcích na místě veřejně přístupném. Ceník je k dispozici na zákaznických centrech dodavatele.
- 8.3. Dodavatel je povinen předložit odběrateli na jeho žádost platný ceník pro vodné a stočné včetně výpočtu jejich ceny.
- 8.4. Pokud není při změně ceny proveden kontrolní odečet vodoměru, zjistí se množství dodané vody před změnou ceny a po její změně poměrným způsobem z množství vody dodané od posledního odečtu vodoměru před změnou ceny do prvního odečtu vodoměru po změně ceny, neoznámí-li odběratel stav vodoměru dodavateli písemně ke dni účinnosti změny ceny, a to na adresu pro doručování písemností uvedenou v záhlaví smlouvy.
- 8.5. Fakturační období je sjednáno ve smlouvě s tím, že splatnost faktury – daňového dokladu je 17 dnů ode dne jejího vystavení, přičemž ve sporných případech se má za to, že faktura – daňový doklad byla odběrateli doručena 3. den ode dne jejího vystavení.
- 8.6. Způsob platby je sjednán ve smlouvě. V případě sjednání zálohového způsobu platby má dodavatel právo při změně ceny nebo výše odběru zálohu upravit tak, aby její výše odpovídala ceně za předpokládaný odběr.
- 8.7. Neoznačí-li odběratel platbu stanovenými symboly nebo označí-li ji nesprávnými symboly, bude platba označena jako neidentifikovatelná a bude posuzována jako neuhrazená až do doby jejího ztotožnění. Dodavatel neodpovídá za škodu a ušlý zisk vzniklý nesprávným označením platby nebo neoznačením platby.

8.8. Písemnosti jsou zaslány na doručovací adresu odběratele uvedenou ve smlouvě s výjimkou písemností určených přímo plátcí. Zásilka nevyzvednutá adresátem v úložní době se považuje za doručenu posledním dnem úložní doby.

## 9. Neoprávněný odběr vody a neoprávněné vypouštění odpadních vod

9.1. Neoprávněným odběrem vody z vodovodu je odběr realizovaný

- před vodoměrem
- bez uzavřené písemné smlouvy nebo v rozporu s ní
- přes vodoměr, který v důsledku zásahu odběratele odběr nezaznamenává nebo zaznamenává odběr menší než je odběr skutečný
- přes vodoměr, který odběratel nedostatečně ochránil před poškozením.

9.2. Neoprávněným vypouštěním odpadních vod do kanalizace je vypouštění

- bez uzavřené písemné smlouvy o odvádění odpadních vod nebo v rozporu s ní,
- v rozporu s podmínkami stanovenými pro odběratele kanalizačním řádem,
- přes měřicí zařízení nechválené dodavatelem,
- přes měřicí zařízení, které v důsledku zásahu odběratele nezaznamenává nebo zaznamenává množství menší než je množství skutečné.

9.3. Odběratel je povinen nahradit dodavateli ztráty vzniklé neoprávněným odběrem, přičemž způsob výpočtu těchto ztrát stanoví Vyhláška případně předpis jí nahrazující.

## 10. Smluvní pokuty

10.1. Za vypouštění odpadních vod do kanalizace ve vyšší než stanovené teplotě, zaplatí odběratel dodavateli smluvní pokutu ve výši 5 000 Kč za každý zjištěný případ.

10.2. Za vypouštění látek, jejichž vniknutí do kanalizace musí být dle zák. č. 254/2001 Sb. o vodách (předpisu jej nahrazujícího) nebo kanalizačního řádu zabráněno, zaplatí odběratel za každý druh takovéto látky vypuštěné na odběrném místě dodavateli smluvní pokutu ve výši 50 000 Kč.

10.3. Dodavatel má právo u každého odběrného místa, kde dochází k vypouštění odpadních vod do kanalizace s mírou znečištění překračující limity stanovené kanalizačním řádem nebo Smlouvou, účtovat odběrateli smluvní pokutu za každý započatý den překročení ve výši dle rozsahu překročení:

- 1 až 20 % - smluvní pokuta činí 1 % stočného vynásobené počtem procent překročení každého ukazatele koncentrační nebo bilanční hodnoty znečištění
- 21 až 50 % - smluvní pokuta představuje výši dle bodu a) + 2 % stočného vynásobené počtem procent překročení každého ukazatele koncentrační nebo bilanční hodnoty znečištění v uvedeném rozsahu
- nad 50 % - smluvní pokuta představuje výši dle bodu a) + b) + 3 % stočného vynásobené počtem procent překročení každého ukazatele koncentrační nebo bilanční hodnoty znečištění v uvedeném rozsahu

Změní-li se hodnota překročení v průběhu vypouštění odpadních vod, vezme se za základ pro výpočet smluvní pokuty nejvyšší zjištěná hodnota překročení. Nelze-li dobu překročení příslušného ukazatele přesně stanovit, má se za to, že tato doba činí 30 dnů. Stočným pro výpočet výše smluvní pokuty se rozumí výše stočného příslušající na jeden den v období, kdy k překročení docházelo, což je denní průměr z výše stočného za příslušné fakturační období.

10.4. Zaplacením smluvní pokuty není dotčeno právo dodavatele na úhradu škody jemu vzniklé zvýšením úplat za vypouštění odpadních vod do vod povrchových, uložením pokuty za nedovolené vypouštění vod nebo z jiného důvodu.

10.5. Za poškození zajištění vodoměru nebo jeho plomby je odběratel povinen zaplatit dodavateli smluvní pokutu ve výši 5 000 Kč. Pokud dojde k opětovnému poškození tohoto zajištění v době do tří let (3) od posledního zjištění porušení, je odběratel povinen zaplatit smluvní pokutu ve výši dvojnásobku.

10.6. Za zaviněné porušení smlouvy a podmínek zaplatí odběratel dodavateli náhradu škody vzniklou s uvedením do původního stavu.

10.7. Smluvní pokuta podle bodu 10.1. a 10.3. se nevztahuje na vypouštění odpadních vod odběratelem a plátcem, kteří při plnění smlouvy nejednají v rámci své podnikatelské činnosti.

## 11. Závěrečná ustanovení

11.1. Vztahy mezi dodavatelem a odběratelem, které nejsou výslovně upraveny smlouvou, Zákonem nebo Vyhláškou, se řídí Občanským zákoníkem.

11.2. V případě, že odběratel uzavírá smlouvu pouze za účelem dodávky vody, jsou ustanovení těchto Podmínek týkající se odvádění odpadních vod neúčinná.

11.3. V případě, že odběratel uzavírá smlouvu pouze za účelem odvádění odpadních vod, jsou ustanovení těchto Podmínek týkající se dodávky vody neúčinná.

11.4. Tyto Obchodní podmínky byly schváleny představenstvem SmVaK Ostrava a.s. dne 12. 4. 2016 a jsou účinné od 1. 5. 2016.

V Ostravě dne 12. 4. 2016

Za představenstvo dodavatele:

