



Dodatek č. 1

k Veřejnoprávní smlouvě o poskytnutí individuální účelové neinvestiční dotace z rozpočtu Středočeského kraje

Smluvní strany:

Středočeský kraj

se sídlem: Zborovská 11, 150 00 Praha 5
zastoupený: Martinem Draxlerem, radním pro oblast regionálního rozvoje, cestovního ruchu a sportu, pověřený podpisem smlouvy na základě usnesení č. 120-26/2020/ZK ze dne 3. 8. 2020
IČO: 70891095

(dále jen „**poskytovatel**“)

a

Kraj blanických rytířů, z. s.

se sídlem: Pláteníkova 264, 258 01, Vlašim
zastoupený/á/é: Viktorem Liškou, předsedou výboru spolku
IČO: 07362889

(dále jen „**příjemce**“)

uzavírají tento

Dodatek č. 1

k Veřejnoprávní smlouvě o poskytnutí individuální účelové neinvestiční dotace z rozpočtu Středočeského kraje S- 3337/REG/2020
(dále jen „**Dodatek**“)

0

Čl. I.

Úvodní ustanovení a předmět Dodatku

1. Poskytovatel a příjemce uzavřeli dne 23. 6. 2020 veřejnoprávní smlouvu S-3337/REG/2020 (dále jen „**Smlouva**“), jejímž předmětem bylo poskytnutí neinvestiční dotace z rozpočtu Středočeského kraje ve výši 450 000 Kč (slovy: čtyři sta padesát tisíc korun českých) na projekt „Rozvoj destinačního managementu Kraje blanických rytířů v roce 2020“ (dále jen „**Projekt**“). Z Projektu měly být hrazeny úkony popsány v žádosti a specifikované v položkovém rozpočtu žádosti o dotaci, který tvořil přílohu č. 2 Smlouvy.

2. Vládní opatření proti šíření nemoci COVID-19 na území České republiky značně zasáhlo do Projektu plánovaného realizovat organizací destinačního managementu Klub blanických rytířů, která se ve snaze zajistit efektivní a účelné využití dotace rozhodla požádat poskytovatele dotace o změnu části Projektu, žádost viz příloha č. 1 tohoto Dodatku.
3. Příjemce požádal poskytovatele o změnu části Projektu, a to takto:
3.1 Nerealizované položky projektu:
položka c Náklady na produkt turistická karta (příprava grafiky, tisk turistické karty)
položka h Náklady na tiskoviny v anglickém jazyce (tisk brožury Tipy na výlety - grafika, překlady, korektury)

3.2 Realizované (náhradní) položky Projektu:
položka c2 Náklady na propagační tiskoviny (tvorby trhacích map, jejich grafická příprava, atd.)
položka h2 Náklady na správu, redakci, analýzu a optimalizaci webu DMO Kraje blanických rytířů (redaktorské a programátorské práce, analýza klíčových slov)
4. Smluvní strany proto uzavírají tento Dodatek č. 1, kterým budou položky popsané v článku 3.1 shora nahrazeny položkami uvedenými v článku 3.2.
5. Přesná specifikace změn je uvedena v žádosti příjemce, obsahující i aktualizovaný položkový rozpočet, která tvoří přílohu č. 1 tohoto Dodatku a nahrazuje tak přílohu č. 2 Smlouvy.
6. Součástí změn Dodatku není změna celkového rozpočtu Projektu.
7. Ostatní ustanovení Smlouvy zůstávají v platnosti.

Čl. II. Závěrečná ustanovení

1. O změně části Projektu rozhodlo Zastupitelstvo Středočeského kraje usnesením č. 120-26/2020/ZK ze dne 3. 8. 2020 a v případě tohoto právního jednání Středočeského kraje jsou splněny podmínky uvedené v § 23 zákona číslo 129/2000 Sb., o krajích, nezbytné k jeho platnosti.
2. Tento Dodatek se pořizuje ve třech (3) stejnopisech s platností originálu, z nichž jeden (1) obdrží příjemce a dva (2) poskytovatel.
3. Tento Dodatek nabývá účinnosti dnem uveřejnění v Registru smluv v souladu se zákonem č. 340/2015 Sb., které provede poskytovatel do 30 dnů od jeho podpisu.

Přílohy:

č. 1 Žádost o změnu části projektu „Rozvoj destinačního managementu Kraje blanických rytířů v roce 2020“ včetně položkového rozpočtu projektu

č. 2 Veřejnoprávní smlouva S-3337/REG/2020

V dne 31. 8. 2020

V Praze dne 9. 9. 2020

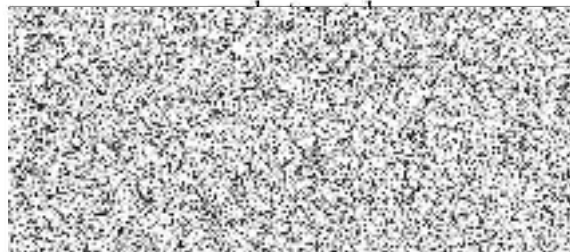
příjemce

Kraj blanických rytířů z.s.



Viktor Liška

předseda výboru spolku



Martin Draxler

radní pro oblast regionálního rozvoje,
cestovního ruchu a sportu

*PhDr. Stanislav Dvořák
Odbor regionálního rozvoje
Středočeský kraj
Zborovská 11
150 21 Praha 5*

Dobrý den,
přílohou zasíláme žádost o povolení změny části projektu „Rozvoj destinačního managementu Kraje blanických rytířů v roce 2020“ – smlouva S-3337/REG/2020, a to z důvodu pandemie covid-19 a omezení, souvisejícími s přijatými opatřeními v měsících březen–červen 2020.
Vzhledem k těmto omezením není možné realizovat některé části projektu tak, aby byla zajištěna efektivita, hospodárnost a účelnost výstupů u těchto částí projektu.

Za vyhovění této žádosti předem děkujeme.

*Vyřizuje:
Mgr. Jana Špačková
manažerka turistické destinace
Kraj blanických rytířů*



Zastupitelstvu Středočeského kraje
Středočeský kraj
Zborovská 11
150 21 Praha 5

Věc: Žádost o změnu částí projektu „Rozvoj destinačního managementu Kraje blanických rytířů v roce 2020“ – smlouva S-3337/REG/2020

V souvislosti s pandemií covid-19 a omezeními, souvisejícími s přijatými opatřeními v měsících březen–červen 2020, byl management certifikované oblastní turistické destinace Kraj blanických rytířů nucen změnit marketingovou strategii pro turistickou sezónu 2020 tak, aby byla, i přes nastalou situaci, zajištěna efektivita, účelnost a hospodárnost realizované marketingové strategie.

V souvislosti s tím žádáme o povolení změny částí projektu „Rozvoj destinačního managementu Kraje blanických rytířů v roce 2020“ – smlouva S-3337/REG/2020, a to v položkách, které z výše uvedených důvodů v souvislosti s pandemií koronaviru nemohou být realizovány:

Nerealizovaná položka

c) Náklady na produkt turistická karta

příprava, grafika, tisk turistické karty

vl. zdroje 10 % - 4 166 Kč

dotace 90 % - 37 494 Kč

celkem 41 660 Kč

bude realizována ve stejném objemu jako:

c2) Náklady na propagační tiskoviny – jejich pořízení, příprava, grafika, tisk a distribuce finanční prostředky budou využity následovně:

- pořízení trhací mapy 1. etapy Poutní stezky Blaník-Říp
- trhací mapa turistických cílů 12 000 ks – pořízení mapového podkladu, grafika, příprava obsahu, tisk, distribuce

a



Nerealizovaná položka

h) Náklady na tiskoviny v anglickém jazyce

(celkem za obě podpoložky Tipy na výlety AJ (grafika, tisk, překlady, korektura) a Náklady na přípravu AJ materiálů ve vybraných cílech):

vl. zdroje 10 %: 4 500 Kč

dotace 90 %: 40 500 Kč

Celkem: 45 000

bude realizována ve stejném objemu jako:

h2) Náklady na správu, redakci, analýzu a optimalizaci webu DMO Kraj blanických rytířů
finanční prostředky budou využity následovně:

- redaktorské a programátorské práce na webu www.blanik.net za I.Q 2020
- analýza klíčových slov pro web www.blanik.net, výstupy z této analýzy a optimalizace webu na základě získaných dat

Jakékoli finanční navýšení, související se změnou projektu, uhradí Kraj blanických rytířů, z.s. ze svého rozpočtu.

Za vyhovění této žádosti předem děkuji.

S pozdravem

**Mgr. Viktor
Liška**

Digitálně podepsal Mgr.
Viktor Liška
Datum: 2020.07.08 07:32:43
+02'00'

Mgr. Viktor Liška

Kraj blanických rytířů, z.s.
předseda

Vyřizuje:

Mgr. Jana Špačková
manažerka turistické destinace
Kraj blanických rytířů



Dotace Středočeský kraj
Položkový rozpočet projektu

	vlastní zdroje 10 %	dotace 90 %	celkem	Změna projektu v důsledku pandemie	vlastní zdroje 10 %	dotace 90 %	celkem
	Kč	Kč	Kč		Kč	Kč	Kč
a) Náklady na výrobu Rytířských novin							
Příprava, grafika, korektura, tisk a zajištění distribuce Rytířských novin	11 000	99 000	110 000				
b) Náklady reklamou a inzerci tur. oblastí							
Reklama a inzerce oblastí pro pražskou klientelu - podzim	2 334,00	21 006,00	23 340				
c) Náklady produkt turistická karta				c2) Náklady na tiskoviny			
Příprava, grafika, tisk turistické karty	4 166	37 494	41 660	Pořízení tiskovin, příprava, grafika, tisk a distribuce	4 166	37 494	41 660
d) Náklady na pořízení fotografií a videospotů							
Propagační fotografie a videa/videospoty turistické destinace	6 000	54 000	60 000				
f) Náklady na vytvoření nového webového kalendáře DMO Kraj blanických rytířů							
Vytvoření uživatelského, sdílecího a importního modulu, grafického designu, naplnění kalendáře	20 000	180 000	200 000				
g) Náklady na správu a plnění webu DMO Kraj blanických rytířů							
Správa a plnění webu www.blanik.net	2 000	18 000	20 000				
h) Náklady na tiskoviny v AJ				h2) Náklady na správu, redakci, analýzu a optimalizaci www.blanik.net			
Tipy na výlety AJ (grafika, tisk, překlady, korektura)	2 500	22 500	25 000		4 500	40 500	45 000
Náklady na přípravu AJ materiálů ve vybraných cílech	2 000	18 000	20 000				
Celkem	50 000	450 000	500 000				

**Veřejnoprávní smlouva o poskytnutí neinvestiční dotace z rozpočtu
Středočeského kraje podle Programu na podporu rozvoje destinačních
managementů Středočeského kraje pro rok 2020**

Smluvní strany

Středočeský kraj

se sídlem: Zborovská 11, 150 21 Praha 5

zastoupený: Martinem Draxlerem, radním pro oblast regionálního rozvoje, cestovního ruchu
a sportu na základě usnesení Zastupitelstva Středočeského kraje č. 098-24/2020/ZK
ze dne 1. 6. 2020

IČ: 70892156 DIČ: CZ70892156

bankovní spojení:

(dále jen „Poskytovatel“)

a

Kraj blanických rytířů, z.s.

se sídlem: Pláteníkova 264, 258 01 Vlašim

zastoupený: Viktorem Liškou, předsedou výboru spolku

IČ: 07362889

bankovní spojení:

(dále jen „Příjemce“)

**uzavírají podle § 10a a následujících zákona č. 250/2000 Sb., o rozpočtových pravidlech
územních rozpočtů, ve znění pozdějších předpisů (dále jen „z. č. 250/2000 Sb.“) tuto smlouvu:**

Článek 1

ZÁKLADNÍ USTANOVENÍ

1. Smluvní strany se zavazují dodržovat povinnosti a postupy podle příslušných ustanovení z. č. 250/2000 Sb. a zákona č. 320/2001 Sb., o finanční kontrole ve veřejné správě a o změně některých zákonů (zákon o finanční kontrole), ve znění pozdějších předpisů (dále jen „z. č. 320/2001 Sb.“).
2. Dotace poskytovaná dle této smlouvy Poskytovatelem Příjemci je dle z. č. 320/2001 Sb. veřejnou finanční podporou.
3. Pro potřeby této smlouvy se rozumí:

- a) dotací peněžní prostředky poskytnuté z rozpočtu Středočeského kraje Příjemci na stanovený účel,
- b) finančním vypořádáním dotace přehled o čerpání dotace a doložení použití poskytnutých peněžních prostředků formou závěrečné zprávy a fotodokumentace (dále jen „vyúčtování akce/projektu“) a vrácení nepoužitých peněžních prostředků do rozpočtu Středočeského kraje,
- c) porušením rozpočtové kázně každé neoprávněné použití nebo zadržení peněžních prostředků poskytnutých jako dotace z rozpočtu Středočeského kraje,
- d) neoprávněným použitím peněžních prostředků je jejich použití, kterým byla porušena povinnost stanovená právním předpisem, přímo použitelným předpisem Evropské unie nebo veřejnoprávní smlouvou. Za neoprávněné použití peněžních prostředků se považuje také:
- porušení povinnosti, která souvisí s účelem, na který byly peněžní prostředky poskytnuty, stanovené právním předpisem, přímo použitelným předpisem Evropské unie, veřejnoprávní smlouvou nebo při poskytnutí peněžních prostředků podle zvláštního právního předpisu, ke kterému došlo po připsání peněžních prostředků na účet Příjemce,
 - porušení povinnosti stanovené v předchozím odstavci, ke kterému došlo před připsáním peněžních prostředků na účet Příjemce a které ke dni připsání trvá; den připsání peněžních prostředků na účet Příjemce se považuje za den porušení rozpočtové kázně,
 - neprokáže-li Příjemce peněžních prostředků, jak byly tyto prostředky použity,
- e) zadržením peněžních prostředků je porušení povinnosti vrácení poskytnutých prostředků ve stanoveném termínu; dnem porušení rozpočtové kázně je v tomto případě den následující po dni, v němž marně uplynul termín stanovený pro vrácení poskytnutých prostředků.
- f) ukončením akce/projektu
1. datum převzetí posledního díla nebo části díla nebo dodávky nebo služby, které/á je posledním plněním realizace akce/projektu, tj. datum uvedené v předávacím protokolu mezi Příjemcem a dodavatelem posledního plnění realizace akce/projektu, nebo, není-li takovýto protokol, pak datum posledního zdanitelného plnění realizace akce/projektu, které je uvedeno na příslušném daňovém dokladu,
- nebo
2. datum posledního výkonu práce zaměstnance/ů Příjemce na realizaci akce/projektu, a to datum, které dle bodu 1. nebo 2. nastane později.

Článek 2

PŘEDMĚT SMLOUVY A ÚČEL

1. Předmětem smlouvy je poskytnutí neinvestiční dotace Poskytovatelem Příjemci z rozpočtu Středočeského kraje podle Programu na podporu rozvoje destinačních managementů Středočeského kraje pro rok 2020 (dále jen „**Program**“) na zajištění realizace akce/projektu „**Rozvoj destinačního managementu Kraje blanických rytířů v roce 2020**“ (dále jen „**akce/projekt**“).
2. **Specifikace akce/projektu:**
Popis, způsob realizace, účel, cíle a přínosy akce/projektu jsou uvedeny v žádosti Příjemce o poskytnutí dotace prostřednictvím veřejnoprávní smlouvy z Programu na podporu rozvoje destinačních managementů Středočeského kraje pro rok 2020, která byla doručena Poskytovateli dne 11. 02. 2020, číslo jednací Poskytovatele 024789/2020/KUSK. Žádost je přílohou č. 1 této smlouvy.

Z projektu budou hrazeny úkony popsané v žádosti a specifikované v položkovém rozpočtu žádosti o dotaci, který tvoří přílohu č. 2 této smlouvy.

3. Celkové předpokládané finanční náklady na realizaci akce/projektu dle žádosti činí 500 000 Kč (slovy: pět set tisíc korun českých).
4. Příjemci bude na základě této smlouvy poskytnuta Poskytovatelem dotace z rozpočtu Středočeského kraje v maximální výši **450 000 Kč** (slovy: čtyři sta padesát tisíc korun českých), maximálně však ve výši 90% celkových skutečných uznatelných finančních nákladů na realizaci akce/projektu.
5. Minimální finanční spoluúčast Příjemce činí 10% z celkových skutečných uznatelných finančních nákladů na realizaci akce/projektu.
6. Pokud budou celkové skutečné uznatelné finanční náklady akce/projektu nižší než celkové předpokládané finanční náklady na realizaci akce/projektu, je Příjemce povinen vrátit Poskytovateli takové poskytnuté peněžní prostředky z dotace Poskytovatele, které převyšují 90% z celkových skutečných uznatelných finančních nákladů na realizaci akce/projektu.
7. Pokud celkové skutečné uznatelné finanční náklady akce/projektu překročí celkové předpokládané finanční náklady na realizaci akce/projektu, uhradí Příjemce částku tohoto překročení z vlastních finančních zdrojů.
8. Dotace je poskytována Příjemci i na finanční náklady akce/projektu, spočívající v uhrazené dani z přidané hodnoty v souvislosti s realizací akce/projektu, a to v těchto případech:
 - a) není-li Příjemce registrovaným plátcem daně z přidané hodnoty dle zákona č. 235/2004 Sb., ve znění pozdějších předpisů (dále jen „z. č. 235/2004 Sb.“),
 - b) je-li Příjemce registrovaným plátcem daně z přidané hodnoty, kterému však nevznikl v souvislosti s realizací akce/projektu nárok na odpočet uhrazené daně z přidané hodnoty dle z. č. 235/2004 Sb.,
 - c) je-li Příjemce registrovaným plátcem daně z přidané hodnoty, kterému vznikl v souvislosti s realizací akce/projektu pouze částečný nárok na odpočet uhrazené daně z přidané hodnoty; v tomto případě je Příjemci poskytována dotace i na finanční náklady akce/projektu spočívající v uhrazené dani z přidané hodnoty, u níž Příjemci nevznikl nárok na odpočet daně z přidané hodnoty dle z. č. 235/2004 Sb.
9. Dotace není poskytována Příjemci na finanční náklady akce/projektu, spočívající v uhrazené dani z přidané hodnoty v souvislosti s realizací akce/projektu, je-li Příjemce registrovaným plátcem daně z přidané hodnoty, kterému vznikl v souvislosti s realizací akce/projektu nárok na odpočet daně z přidané hodnoty ve výši uhrazené daně z přidané hodnoty dle z. č. 235/2004 Sb.
10. Do celkových skutečných uznatelných finančních nákladů na realizaci akce/projektu se nezapočítává uhrazená daň z přidané hodnoty, kterou uhradil Příjemce při realizaci akce/projektu, u níž mu vznikl nárok na odpočet daně z přidané hodnoty dle z. č. 235/2004 Sb.
11. Příjemce nemůže v případě úspory peněžních prostředků vzešlé z výběrového řízení nebo v průběhu realizace akce/projektu požádat o rozšíření účelu dotace nebo o jiný účel dotace než na jaký mu byla dotace poskytnuta, tzn. účel uvedený v odstavci 1 a 2 tohoto článku.
12. Dotaci nelze použít na akci/projekt, je-li na akci/projekt poskytnuta dotace z jiného dotačního titulu z rozpočtu Středočeského kraje, státního rozpočtu nebo prostředků Evropské unie.
13. Z dotace nelze hradit náklady na jinou akci nebo na jiný projekt, na kterou/ý byla poskytnuta dotace z Programu jiné organizací destinačního managementu.
14. Uznatelné náklady akce/projektu jsou náklady vzniklé Příjemci v souvislosti s realizací akce/projektu od **1. 1. 2020** do **31.12.2020** za podmínky, že se jedná o uznatelné náklady akce/projektu, na který byla Příjemci dotace poskytnuta.

15. Způsobitelnými výdaji akce/projektu jsou:

- a) náklady na rozvoj turistické nabídky,
- b) náklady na vydávání letních a zimních turistických novin turistického regionu, nákup služeb a zboží spojených se zajištěním činnosti a propagací DMO (např. sběr a zpracování dat, tvorba produktů vč. marketingu, výroba, grafická úprava, překlady internetových stránek, tiskovin, a jiných propagačních materiálů jejich korektury, tisk propagačních materiálů, a atd.)
- c) náklady na pořízení multimedialních prezentací, fotografií od profesionálních fotografů vhodných pro cestovní ruch včetně licencí (podmínkou jsou autorská práva i pro Středočeský kraj a Středočeskou centrálu cestovního ruchu, příspěvkovou organizaci)
- d) náklady na zajištění fam tripů (zájezd pro touroperátory a odborníky z oblasti cestovního ruchu a press tripů (zájezd pro novináře z oblasti cestovního ruchu),
- e) náklady na školení, studijní cesty, workshopy, fóra pro podnikatele v cestovním ruchu
- f) nákup HW a SW souvisejícího s realizací akce/projektu, a náklady na správu webových stránek, webhosting domén,
- g) poplatky za veletrhy - plocha, expozice, náklady na ubytování a cestovní náklady na veletrzích a prezentačních akcích (pouze v případě, že se bude DMO prezentovat samostatně, nikoliv na stánku Středočeského kraje či jiných krajů),
- h) náklady na přípravu projektů,
- i) náklady na spolupráci při přípravě rozvojových dokumentů v oblasti cestovního ruchu Středočeského kraje,
- j) úhrada mezd, odvodů na sociální a zdravotní pojištění zaměstnanců, s výjimkou odvodů mezd a odvodů na sociální a zdravotní pojištění zaměstnanců, příjemce, kteří zajišťují úklid, ostrahu, a jiné hospodářské činnosti. Dotace na úhradu mezd je možné využít až do 50 % celkové výše dotace (skutečně čerpané) – úhrada mezd za kmenové zaměstnance a dohody o provedení práce pracovníků,
- k) náklady související s naplňováním datového skladu Středočeské centrály cestovního ruchu, příspěvkové organizace.

16. Nezpůsobitelnými výdaji akce/projektu jsou:

- a) mzdové náklady nad 50 % celkové výše dotace,
- b) nájmy (vyjma plochy expozice),
- c) energie (elektřina, plyn),
- d) platby za telefony, internet,
- e) pohonné hmoty,
- f) občerstvení,
- g) poplatky za veletrh, expozice a náklady na ubytování i ostatní cestovní náklady (jedná se o náklady spojené s ubytováním a dietami v případě prezentace na stánku Středočeského kraje nebo jiných krajů),
- h) nákup věcí a majetku trvalejší hodnoty (telefony, počítač apod.),
- i) poplatky za ochranné známky,

- j) členské poplatky,
- k) nákupy pozemků a budov,
- l) investiční výdaje,
- m) náklady na stavební práce,
- n) náklady na pořízení a subdodávky od třetí osoby, která dodává konečnému příjemci za vyšší, než jakou by dosáhl za stejných podmínek u běžného dodavatele či výrobce,
- o) daňové poradenství, pokuty, penále, výdaje na správní poplatky,
- p) silniční daň,
- q) výdaje, které nejsou doloženy účetními doklady,
- r) daň z přidané hodnoty v případě, že je žadatel plátcem DPH.

Článek 3

ZÁVAZKY SMLUVNÍCH STRAN

1. Poskytovatel se zavazuje poskytnout Příjemci dotaci z rozpočtu Středočeského kraje v souladu s článkem 2 této smlouvy, a to za podmínek uvedených v této smlouvě, v Programu a v z. č. 250/2000 Sb.
2. Převod peněžních prostředků bude Poskytovatelem proveden bankovním převodem na výše uvedený účet Příjemce, a to jednorázově do 30 dnů po oboustranném podpisu této smlouvy.
3. Příjemce se zavazuje:
 - a) použít poskytnutou dotaci pouze ke sjednanému účelu a v souladu se specifikací akce/projektu popsanou v článku 2 odstavci 2, této smlouvy, tj. pouze na realizaci akce/projektu, a to hospodárně,

V případě nedodržení této povinnosti Příjemcem odpovídá odvod za porušení rozpočtové kázně výši neoprávněně použitých peněžních prostředků, tj. výši použitých peněžních prostředků nesouvisejících se sjednaným účelem a specifikací akce/projektu nebo výši peněžních prostředků použitých nehospodárně. Toto ustanovení platí i v případě, že Příjemce neprokáže, jak byly poskytnuté peněžní prostředky použity,
 - b) ukončit realizaci akce/projektu nejpozději do konce kalendářního roku 2020 nepovolí-li Poskytovatel (tj. Rada Středočeského kraje) na základě písemné žádosti příjemce jinak,

V případě nedodržení této povinnosti Příjemcem odpovídá odvod za toto porušení rozpočtové kázně výši 0,05 % z celkových poskytnutých peněžních prostředků za každý den prodlení s ukončením akce/projektu,
 - c) viditelně uvádět a označit, pokud to povaha akce/projektu dovoluje,
 - na všech zveřejněných dokumentech, které souvisejí s realizací akce/projektu,
 - při všech formách propagace akce/projektu,
 - v průběhu realizace akce/projektu,
 - po skončení realizace akce/projektuže: „akce/projekt byl realizován s finančním příspěvím Středočeského kraje“,

- d) příjemce je povinen v případě informování sdělovacích prostředků o akci/projektu uvést skutečnost, že akce/projekt byl podpořen Středočeským krajem,
- e) na výstupech akce/projektu typu publikací, internetových stránek či jiných nosičů je povinen Příjemce uvést skutečnost, že akci/projekt podpořil Středočeský kraj (dále „Sponzorský vzkaz“) v provedení respektující logomanuál Poskytovatele. Příjemce podpisem smlouvy výslovně prohlašuje, že se s daným logomanuálem seznámil. Příjemce je povinen předložit návrh způsobu použití a umístění „Sponzorského vzkazu“ ke schválení Odboru regionálního rozvoje Krajského úřadu Středočeského kraje, případně upravit návrh podle jeho námitek a předložit mu „Sponzorský vzkaz“ ke konečnému schválení,
- f) logo Středočeského kraje je ochrannou známkou, která požívá ochrany podle zákona č. 441/2003 Sb., o ochranných známkách a o změně zákona č. 6/2002 Sb., o soudech, soudcích, přísedících a státní správě soudů a o změně některých dalších zákonů (zákon o soudech a soudcích), ve znění pozdějších předpisů (zákon o ochranných známkách), ve znění pozdějších předpisů,
- g) v případě nedodržení uvedených povinností Příjemcem odpovídá odvod za každé takové porušení rozpočtové kázně výši 0,05 % až 1 % z celkových poskytnutých peněžních prostředků, a to na základě rozhodnutí Krajského úřadu Středočeského kraje, ve kterém přihlédne při stanovení výše odvodu k závažnosti porušení a jeho vlivu na dodržení účelu dotace. Jednotlivá porušení rozpočtové kázně a odvody za porušení rozpočtové kázně se v těchto případech sčítají.
- h) vést v účetnictví nebo daňové evidenci řádně a odděleně sledování přijatých a použitých peněžních prostředků dotace,

V případě nedodržení této povinnosti Příjemcem odpovídá odvod za toto porušení rozpočtové kázně výši 0,05 % až 2 % z celkových poskytnutých peněžních prostředků, a to na základě rozhodnutí Krajského úřadu Středočeského kraje, ve kterém přihlédne při stanovení výše odvodu k závažnosti porušení a jeho vlivu na dodržení účelu dotace.

- i) výběr dodavatele musí být Příjemcem proveden v souladu se zákonem č. 134/2016 Sb., o zadávání veřejných zakázek, ve znění pozdějších předpisů. Příjemce je povinen při zadání veřejné zakázky dodržovat zásady transparentnosti, rovného zacházení a zákazu diskriminace. Příjemce je povinen zadávat veřejné zakázky malého rozsahu za cenu maximálně ve výši ceny v místě a čase obvyklé,

V případě nedodržení uvedených povinností Příjemcem, odpovídá odvod za porušení rozpočtové kázně výši 0,05 % až 100 % peněžních prostředků, které byly Poskytovatelem poskytnuty Příjemci na úhradu výdajů spojených s veřejnou zakázkou, při jejímž zadání došlo k porušení výše uvedených povinností, a to na základě rozhodnutí Krajského úřadu Středočeského kraje, ve kterém přihlédne při stanovení výše odvodu k závažnosti porušení a jeho vlivu na dodržení účelu dotace.

- j) dodržet, že zaměstnanci a blízké osoby Příjemce nebo osoby ovládající Příjemce či osoby Příjemcem ovládané se nesmějí podílet na plnění veřejných zakázek zadávaných Příjemcem, spočívajících v poskytování dodávek, služeb a stavebních prací spojených s realizací akce/projektu, které jsou hrazeny z poskytnuté dotace a rovněž z vlastních zdrojů Příjemce (ani působit jako subdodavatel veřejných zakázek zadávaných Příjemcem). Výjimku z tohoto ustanovení může udělit na základě písemné žádosti Příjemce Rada Středočeského kraje,

V případě nedodržení uvedených povinností Příjemcem, odpovídá odvod za porušení rozpočtové kázně výši 0,05 % až 100 % peněžních prostředků, které byly Poskytovatelem poskytnuty Příjemci na úhradu výdajů spojených s veřejnou zakázkou, při jejímž zadání došlo k porušení výše uvedených povinností, a to na základě rozhodnutí Krajského úřadu Středočeského kraje, ve kterém přihlédne při stanovení výše odvodu k závažnosti porušení a jeho vlivu na dodržení účelu dotace.

- k) zpracovat a předložit (doručit) Poskytovateli Dokumentaci závěrečného vyhodnocení a vyúčtování akce/projektu na Krajský úřad Středočeského kraje – Odbor regionálního rozvoje ve lhůtě:
- do 60 kalendářních dnů od ukončení akce/projektu,
- nebo
- do 60 kalendářních dnů od uzavření této smlouvy,
- nebo
- do 30 dnů ode dne připsání peněžních prostředků dotace na účet Příjemce,
- a to v té lhůtě, která z těchto tří lhůt skončí nejpozději, tj. jako poslední.
4. Dokumentace závěrečného vyhodnocení a vyúčtování akce/projektu předložená Příjemcem Poskytovateli musí obsahovat:
- a) název Příjemce,
 - b) název akce/projektu,
 - c) název Programu,
 - d) evidenční číslo smlouvy Poskytovatele, uvedené na str. 1 této smlouvy,
 - e) datum ukončení akce/projektu v souladu s článkem 1 odst. 3 písm. f) této smlouvy,
 - f) stručnou zprávu o realizaci akce/projektu včetně zhodnocení přínosů a naplnění účelu akce/projektu, dodržení termínu ukončení akce/projektu dle této smlouvy a konstatování, zda byly nebo nebyly dodrženy předpokládané finanční náklady na realizaci akce/projektu,
 - g) fotodokumentace akce/projektu. Doložení realizovaných aktivit formou fotografií, pdf dokumentů či jiným relevantním způsobem. Odkazy na on-line zveřejnění realizovaných aktivit, prezenční listiny, či jiné dokumenty dokládající realizované podporované aktivity.
 - h) vyúčtování akce/projektu ve struktuře uvedené v následujícím odstavci tohoto článku,
 - i) prohlášení statutárního zástupce Příjemce o tom, že veškeré údaje uvedené v dokumentaci závěrečného vyhodnocení a vyúčtování akce/projektu jsou úplné a pravdivé,
 - j) datum a podpis statutárního zástupce Příjemce,
5. Vyúčtování akce/projektu bude mít tuto strukturu:
- a) celkové předpokládané finanční náklady na realizaci akce/projektu v Kč dle podané žádosti,
 - b) celkové skutečné uznatelné finanční náklady na realizaci akce/projektu v Kč,
 - c) celková výše dotace uvedená v článku 2 této smlouvy v Kč,
 - d) výše dotace v Kč, která byla připsána na účet Příjemce do dne vyhotovení vyúčtování akce/projektu,
 - e) výše dotace v Kč, na kterou vznikl Příjemci nárok při dodržení minimální finanční spoluúčasti Příjemce stanovené v článku 2 této smlouvy v procentech z celkových uznatelných finančních nákladů na realizaci akce/projektu v Kč,
 - f) výše dotace v Kč, kterou je povinen Příjemce vrátit na účet Poskytovatele, jestliže je podíl Příjemce na úhradě celkových skutečných uznatelných finančních nákladů na realizaci akce/projektu nižší, než je stanovený jako minimální spoluúčast Příjemce v procentech v článku 2. této smlouvy, včetně uvedení data, kdy byla nebo bude příslušná výše dotace vrácena a účet

Poskytovatele, pokud má Příjemce povinnost vrátit příslušnou výši dotace na účet Poskytovatele,

- g) přehled všech skutečných uznatelných finančních nákladů na realizaci akce/projektu v Kč včetně **kopíí** příslušných účetních dokladů, dokládajících jejich úhradu (kopie účetních a daňových dokladů, výpisů z účtu Příjemce, který je uveden v záhlaví této smlouvy, pokladních dokladů, DPP, DPČ, smluv a objednávek atd.),

Do celkových skutečných uznatelných finančních nákladů na realizaci akce/projektu se nezapočítává uhrazená daň z přidané hodnoty, kterou uhradil Příjemce při realizaci akce/projektu, u níž mu vznikl nárok na odpočet daně z přidané hodnoty dle z. č. 235/2004 Sb.

- h) přehled vkládání informací do datového skladu Středočeské centrály cestovního ruchu, příspěvková organizace, tedy naplňování datového skladu dle článku č. 11, odstavce č. 21, Programu na podporu rozvoje destinačních managementů Středočeského kraje pro rok 2020, tj.:

naplňování Datového skladu:

1) Kalendář akcí: propagace kulturních, sportovních a společenských akcí (min. 24 akcí za rok – v souladu s Manuálem datového skladu 2018 Středočeské centrály cestovního ruchu, příspěvkové organizace viz www.centralbohemia.cz/ke-stažení);

2) Tipy na výlet a Aktuality: vložení tipů na výlet nebo aktualit cestovního ruchu (min. 12 za rok – v souladu s Manuálem datového skladu 2018 Středočeské centrály cestovního ruchu, příspěvkové organizace a s dodržením standardu tipu na výlety/aktuality cestovního ruchu). Každý z článků musí mít minimálně 1 jazykovou mutaci – Angličtina, Němčina nebo Polština, (ve stejném rozsahu jako originál článku v ČJ);

3) Fotografie: 10 fotografií s tematikou cestovního ruchu v tiskové kvalitě image fotografie (památky, příroda, turistické cíle, atd.), 10 fotografií turistických atraktivit s lidmi – v tiskové kvalitě image fotografie (rodinná dovolená, letní sporty, pěší turistika, zimní sporty, wellnes atd.), fotografie pro propagaci regionu a Středočeského kraje od profesionálního fotografa na základě uzavřené smlouvy, dohody či objednávky;

- i) kontrola informací v Datovém skladu turistických informací Středočeského kraje: v rámci aktualizace údajů je 1 x ročně požadována kontrola otevírací doby, ceny vstupného a validita informací v textu turistického cíle a informačních center v oblasti působení DMO;
- j) potvrzení o absolvování zástupce DMO na jednom školení k systému naplňování datového skladu v období platnosti smlouvy.

6. Příjemce se dále zavazuje

- a) vrátit Poskytovateli příslušnou část skutečně poskytnuté dotace Poskytovatelem, kterou je povinen Příjemce vrátit Poskytovateli, jestliže je podíl Příjemce na úhradě celkových skutečných uznatelných finančních nákladů na realizaci akce/projektu nižší, než je stanovený jako minimální spoluúčást Příjemce v procentech v článku 2. této smlouvy, ve lhůtě

- do 60 kalendářních dnů od ukončení akce/projektu,

nebo

- do 60 kalendářních dnů od uzavření této smlouvy,

nebo

- do 30 dnů ode dne připsání peněžních prostředků dotace na účet Příjemce,

a to v té lhůtě, která z těchto tří lhůt skončí nejpozději, tj. jako poslední.

Pokud tak Příjemce neučiní, odpovídá odvod za porušení rozpočtové kázně výši zadržovaných peněžních prostředků.

- b) vrátit Poskytovateli celou dotaci, resp. převedené peněžní prostředky od Poskytovatele na účet Příjemce, pokud se realizace akce/projektu neuskuteční, a to do deseti pracovních dnů ode dne, kdy Příjemci musí být zřejmé, že se realizace akce/projektu neuskuteční. Zároveň je Příjemce povinen neprodleně písemně informovat Poskytovatele o těchto skutečnostech, a to Odbor regionálního rozvoje Krajského úřadu Středočeského kraje,

Pokud tak Příjemce neučiní, odpovídá odvod za porušení rozpočtové kázně výši zadržovaných peněžních prostředků.

- c) umožnit příslušným orgánům Poskytovatele v souladu se z. č. 320/2001 Sb. provedení průběžné a následné kontroly hospodaření s peněžními prostředky z poskytnuté dotace, jejich použití k účelu, který je v souladu s touto smlouvou a předložit při kontrole všechny potřebné účetní a jiné doklady,

Pokud tak Příjemce neučiní, odpovídá odvod za porušení rozpočtové kázně výši 0,05 % až 100 % poskytnutých peněžních prostředků, a to na základě rozhodnutí Krajského úřadu Středočeského kraje, ve kterém přihlédne při stanovení výše odvodu k závažnosti porušení a jeho vlivu na dodržení účelu dotace.

- d) neprodleně, nejpozději však do 10 pracovních dnů, informovat písemně Odbor regionálního rozvoje Krajského úřadu Středočeského kraje o všech změnách údajů týkajících se Příjemce, které jsou uvedeny na str. 1 této smlouvy,

- e) uchovávat veškeré písemnosti, týkající se poskytnutí veřejné podpory podle této smlouvy včetně vyúčtování akce/projektu se všemi písemnými doklady, a to takovým způsobem, aby bylo možno prokázat oprávněnost použití peněžních prostředků v souladu s touto smlouvou, a to po dobu deseti let od ukončení realizace akce/projektu. Po tuto uvedenou dobu je Příjemce také povinen veškeré písemnosti, týkající se poskytnutí veřejné podpory podle této smlouvy včetně vyúčtování akce/projektu se všemi písemnými doklady, na písemné požádání předložit Poskytovateli k nahlédnutí,

V případě nedodržení výše uvedených povinností Příjemce odpovídá odvod za toto porušení rozpočtové kázně výši 0,05 % až 100 % z poskytnutých peněžních prostředků, a to na základě rozhodnutí Krajského úřadu Středočeského kraje, ve kterém přihlédne při stanovení výše odvodu k závažnosti porušení a jeho vlivu na dodržení účelu dotace, jestliže však Příjemce ve výše uvedené době sám zlikvidoval nebo zcela znehodnotil nebo úmyslně nebo z nedbalosti umožnil jinému zlikvidovat nebo zcela znehodnotit veškeré písemnosti, týkající se poskytnutí veřejné podpory podle této smlouvy včetně vyúčtování akce/projektu se všemi písemnými doklady, nebo jestliže Příjemce nepředloží Poskytovateli žádné písemnosti k nahlédnutí, odpovídá odvod za toto porušení rozpočtové kázně výši 10 % až 100 % poskytnutých peněžních prostředků, a to na základě rozhodnutí Krajského úřadu Středočeského kraje, ve kterém přihlédne při stanovení výše odvodu k závažnosti porušení a jeho vlivu na dodržení účelu dotace.

- f) Příjemce je povinen písemně informovat Poskytovatele, tj. Odbor regionálního rozvoje Krajského úřadu Středočeského kraje:

- o přeměně právnické osoby, a to do 7 kalendářních dnů ode dne, kdy došlo k přeměně právnické osoby,
- o vstupu právnické osoby do likvidace, a to do 7 kalendářních dnů ode dne vstupu právnické osoby do likvidace,
- o zahájení insolvenčního řízení na právnickou osobu, a to do 7 kalendářních dnů od zveřejnění vyhlášky o zahájení insolvenčního řízení v insolvenčním rejstříku.

V písemné informaci pro Poskytovatele Příjemce mimo jiné uvede evidenční číslo akce/projektu a evidenční číslo smlouvy Poskytovatele, uvedené na straně 1 této smlouvy, název akce/projektu a výši poskytnuté dotace Poskytovatelem.

Povinnost uvedenou v tomto písmenu Příjemce nemá, jestliže uplynulo více než 10 let od ukončení realizace akce/projektu.

Článek 4

ZÁVĚREČNÁ USTANOVENÍ

1. O prodloužení termínu ukončení realizace akce/projektu může Příjemce písemně požádat Poskytovatele do dne, do kterého má být podle této smlouvy ukončena realizace akce/projektu. Písemnou žádost Příjemce předkládá Odboru regionálního rozvoje Krajského úřadu Středočeského kraje. Žádost musí být doručena do podatelny Krajského úřadu Středočeského kraje do konce uvedené lhůty. O žádosti Příjemce, tj. o jejím odsouhlasení či odmítnutí rozhoduje Rada Středočeského kraje.
2. O prodloužení termínu pro předložení dokumentace závěrečného vyhodnocení a vyúčtování akce/projektu může Příjemce písemně požádat Poskytovatele do konce lhůty pro zpracování a předložení Dokumentace závěrečného vyhodnocení a vyúčtování akce/projektu. Písemnou žádost Příjemce předkládá Odboru regionálního rozvoje Krajského úřadu Středočeského kraje. Žádost musí být doručena do podatelny Krajského úřadu Středočeského kraje do konce uvedené lhůty. O žádosti Příjemce, tj. o jejím odsouhlasení či odmítnutí rozhoduje Rada Středočeského kraje.
3. O jinou změnu této smlouvy může Příjemce písemně požádat Poskytovatele do konce lhůty pro zpracování a předložení dokumentace závěrečného vyhodnocení a vyúčtování akce/projektu, nejpozději však s předložením uvedené dokumentace Poskytovateli, pokud uvedenou dokumentaci předložil Příjemce Poskytovateli před koncem lhůty pro zpracování a předložení uvedené dokumentace. Písemnou žádost Příjemce předkládá Odboru regionálního rozvoje Krajského úřadu Středočeského kraje. Žádost musí být doručena do podatelny Krajského úřadu Středočeského kraje do konce uvedené lhůty. O žádosti Příjemce, tj. jejím odsouhlasení či odmítnutí, rozhoduje Rada Středočeského kraje nebo případně Zastupitelstvo Středočeského kraje.
4. Počítání lhůt uvedených v této smlouvě se řídí občanským zákoníkem. Případně-li poslední den lhůty, v níž je Příjemce povinen podle této smlouvy provést nějakou činnost nebo úkon, na sobotu, neděli nebo svátek, je posledním dnem lhůty pracovní den nejbližší následující.
5. Pokud má Příjemce podle této smlouvy povinnost předat, doručit nebo předložit Poskytovateli nějakou písemnost, musí být do konce lhůty uvedené v této smlouvě písemnost Poskytovateli fakticky doručena; za splnění uvedené lhůty se nepovažuje den předání zásilky s písemností Příjemcem k přepravě, tj. např. prostřednictvím pošty.
6. Pokud má Příjemce podle této smlouvy povinnost převést peněžní prostředky Poskytovateli, převádí je na účet Poskytovatele uvedený na str. 1 této smlouvy, a to pod stejnými symboly, pod kterými mu byly peněžní prostředky Poskytovatelem poskytnuty, nesdělí-li Poskytovatel písemně Příjemci, že má uvést při převodu peněžních prostředků jiné údaje.
7. Povinnost Příjemce převést peněžní prostředky Poskytovateli je splněna dnem připsání peněžních prostředků na účet Poskytovatele uvedený na str. 1 této smlouvy.
8. Při podezření na porušení rozpočtové kázně může Poskytovatel pozastavit poskytování peněžních prostředků, a to až do výše předpokládaného odvodu.
9. Za prodlení s odvodem za porušení rozpočtové kázně je Příjemce povinen zaplatit penále ve výši 1 promile z částky odvodu za každý den prodlení, nejvýše však do výše stanoveného odvodu.

10. O uložení odvodu a penále za porušení rozpočtové kázně rozhoduje v samostatné působnosti Krajský úřad Středočeského kraje.
11. Prominutí nebo částečné prominutí povinnosti odvodu a penále může z důvodu hodných zvláštního zřetele povolit orgán Středočeského kraje, který o poskytnutí peněžních prostředků rozhodl, tj. Zastupitelstvo Středočeského kraje, a to na základě žádosti Příjemce.
12. Správcem odvodů a penále je Krajský úřad Středočeského kraje, který z důvodu hodných zvláštního zřetele může povolit posečkání zaplacení odvodu nebo penále (tj. zaplacení odvodu nebo penále v pozdějším termínu) nebo zaplacení odvodu nebo penále ve splátkách, a to na základě žádosti Příjemce.
13. Poskytovatel je oprávněn vypovědět smlouvu v případě, že Příjemce porušil smluvní povinnost stanovenou touto smlouvou. Výpověď musí mít písemnou formu a nabývá účinnosti uplynutím výpovědní lhůty, která činí 15 dní od doručení výpovědi. Ve výpovědní lhůtě bude pozastaveno vyplácení dotace.
14. Smlouvu lze zrušit z důvodů a postupem uvedeným v § 167 zákona č. 500/2004 Sb., správní řád, ve znění pozdějších předpisů (dále jen „**správní řád**“). Smlouvu lze ukončit také na základě písemné dohody smluvních stran.
15. Práva a povinnosti z této smlouvy vyplývající přecházejí na právní nástupce smluvních stran. Smluvní strany se dohodly, že Příjemce není oprávněn postoupit svá práva a povinnosti vyplývající z této smlouvy třetí straně bez předchozího písemného souhlasu Poskytovatele.

Pokud Příjemce postoupí svá práva a povinnosti vyplývající z této smlouvy třetí straně bez předchozího písemného souhlasu Poskytovatele, poruší tím rozpočtovou kázeň a odvod za toto porušení rozpočtové kázně odpovídá výši poskytnutých peněžních prostředků.
16. V případě nahrazení z. č. 320/2001 Sb. novým zákonem, řídí se kontrola dle této smlouvy novým zákonem.
17. Případné změny a doplňky této smlouvy budou smluvní strany činit písemnými, vzestupně číslovanými dodatky k této smlouvě.
18. Práva a povinnosti smluvních stran touto smlouvou výslovně neupravené se řídí právními předpisy uvedenými v článku 1 této smlouvy, ustanoveními ČÁSTI PÁTÉ správního řádu a Programem. Příjemce prohlašuje, že se před podpisem této smlouvy se zněním Programu seznámil.
19. Tato smlouva se vyhotovuje ve třech stejnopisech, z nichž každý má platnost originálu. Dva stejnopisy si ponechá Poskytovatel a jeden stejnopis Příjemce.
20. Tato smlouva je uzavřena a nabývá platnosti dnem jejího podpisu oběma smluvními stranami a účinnosti nabývá dnem jejího zveřejnění v registru smluv, které provede Poskytovatel.
21. O poskytnutí dotace uvedené v této smlouvě Poskytovatelem Příjemci rozhodlo Zastupitelstvo Středočeského kraje usnesením č. 098-24/2020/ZK ze dne 1. 6. 2020 a v případě tohoto právního úkonu Středočeského kraje jsou splněny podmínky uvedené v § 23 zákona č. 129/2000 Sb., o krajích (krajské zřízení), ve znění pozdějších předpisů, nezbytné k jeho platnosti.
22. K podpisu této smlouvy a podpisu případných dodatků k této smlouvě za Poskytovatele byl pověřen Martin Draxler, člen Rady Středočeského kraje pro oblast regionálního rozvoje, cestovního ruchu a sportu usnesením Zastupitelstva Středočeského kraje č.098-24/2020/ZK ze dne 1. 6. 2020.

Nedílnou součástí této Smlouvy jsou i následující přílohy:

- č. 1: Žádost o poskytnutí dotace z Programu na podporu rozvoje destinačních managementů Středočeského kraje pro rok 2020
- č. 2: Položkový rozpočet
- č. 3: Vzor loga poskytovatele

ve Vlašimi dne 22.6.2020

V Praze dne 28.6.2020

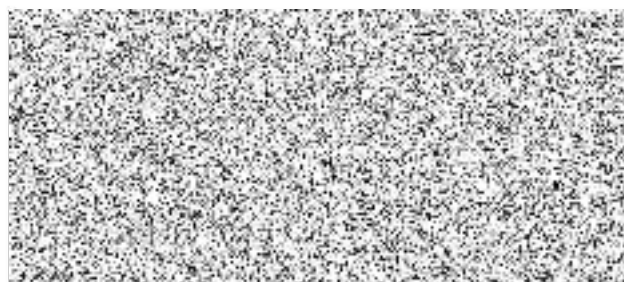
Příjemce



Viktor Liška
předseda výboru spolku

KRAJ BLANICKÝCH RYTÍŘŮ
Kraj blanických rytířů, z.s.
Plátenkova 264, 258 01 Vlašim ☎
IČO: 07362889 DIČ: CZ07362889

.....
razítko



Martin Draxler
radní pro oblast regionálního rozvoje,
cestovního ruchu a sportu



.....
razítko


Středočeský kraj

Příloha č. 2 k Programu na podporu rozvoje destinačních managementů Středočeského kraje pro rok 2020

Žádost

**o poskytnutí dotace prostřednictvím veřejnoprávní smlouvy
z Programu na podporu rozvoje destinačních managementů
Středočeského kraje pro rok 2020**

Žadatel: Kraj blanických rytířů, z.s.		Druh žadatele: zapsaný spolek	
IČ: 07362889		DIČ:	
Ulice: Pláteníkova		Číslo popisné: 264	PSČ: 258 01
Obec: Vlašim	Okres: Benešov	Pošta: Vlašim	
Telefon: [redacted]		Fax:	
Email: [redacted]		www: www.blanik.net	

Korespondenční adresa

Adresát: Kraj blanických rytířů, z.s. - Mikroregion Voticko		
Ulice: Komenského náměstí	Číslo popisné: 700	PSČ: 259 01
Obec: Votice	Okres: Benešov	Pošta: Votice

Bankovní spojení

Předčíslí účtu: [redacted]	Číslo účtu: [redacted]	Kód banky: [redacted]
Bankovní ústav: [redacted]		Specifický symbol: [redacted]

Je-li žadatel právnickou osobou, Identifikace

1. Osob zastupujících právnickou osobu Titul, jméno a příjmení: Mgr. Viktor Liška Právní důvod zastoupení: předseda výboru spolku Usnesení:
2. Osob s podílem v této právnické osobě Titul, jméno a příjmení:
3. osob, v nichž má přímý podíl Titul, jméno a příjmení: Výše tohoto podílu:

Žádost vyplnil

Jméno a příjmení: Mgr. Jana Špačková	Telefon: [redacted]	E-mail: [redacted]
--	-------------------------------	------------------------------

Doplňující informace

Plátce DPH:	ne
Vytváříte realizací projektu současně vhodné zázemí pro aktivní turistiku? V případě, že vytváříte, popište, jakým způsobem. Projekt nevytváří zázemí pro aktivní turistiku.	
Přispěje realizace projektu k zatraktivnění regionu a tím i navýšení návštěvnosti regionu? Ano, realizace projektu přispěje k zatraktivnění regionu a tím i navýšení návštěvnosti regionu.	

Akce/Projekt

Název: Rozvoj destinačního managementu Kraj blanických rytířů v roce 2020

Popis a způsob realizace akce/projektu:

Na základě jasných cílů a vizí, daných Strategickým plánem turistické oblasti Kraj blanických rytířů rozvíjí projekt destinační management Kraje blanických rytířů. Projekt má přímou návaznost na projekty, zrealizované z dotace Středočeského kraje v roce 2018, pokračuje v nich a rozvíjí je. V rámci projektu vznikne 10 000 ks tradiční sezonní tiskoviny Rytířské noviny, která bude distribuována uvnitř i vně turistické destinace. V rámci propagace navenek se projekt zaměřuje na propagaci turistické oblasti jako celku pro pražskou klientelu. Projekt se zaměřuje na nové způsoby propagace – vzniknou videospoty, portfolio propagačních fotografií bude doplněno o nové fotografie. Cílem DMO je koordinace a kooperace nabídky cestovního ruchu v dané oblasti – v rámci projektu vznikne turistická karta, která propojí služby a cíle – podnikatele, neziskový i veřejný sektor a turistům poskytne za zvýhodněné ceny či s bonusem služby s návazností na turistické cíle v destinaci. Velká částka projektu bude vynaložena na nový, moderní webový kalendář, neboť současný kalendář je zastaralý, nekompatibilní s nově vzniklými webovými stránkami destinace. Část finančních prostředků bude použita na správu a plnění nového webu www.blanik.net, tak, aby byl tento web funkční, aktualizovaný a vyhovoval poptávce a požadavkům, kladeným na web destinačního managementu. V souvislosti s prohlubující se spoluprací se Středočeskou centrálou cestovního ruchu počítá projekt s vytvořením tiskoviny tipů na výlety v anglickém jazyce a návazných cizojazyčných materiálů pro jednotlivé turistické cíle.

Účel, cíle a přínosy akce/projektu, odůvodnění žádosti:

Účelem projektu je rozvinout destinační management Kraj blanických rytířů tak, aby vyhověl všem požadavkům, kladeným na certifikované destinační managementy. Cílem projektu je zkvalitnit nabídku služeb destinačního managementu, napomoci propagaci turistické destinace Kraj blanických rytířů a zvýšení návštěvnosti této oblasti.

Možná rizika realizace akce/projektu:

Možnými riziky realizace projektu jsou neobdržení finančních prostředků, nedodržení pravidel poskytovatele dotace, špatný výběr dodavatele, nedodržení pracovních postupů apod. Žadatel si je vědom případných rizik, která se bude snažit v maximální možné míře eliminovat, a to pověřením řízení projektu zkušeným pracovníkem, pravidelnou kontrolou postupu prací i časového harmonogramu, kontrolou a dodržováním dotačních pravidel. Jakékoliv případné změny či odchylky od projektu budou neprodleně konzultovány s poskytovatelem dotace i dodavateli.

Předpokládané zahájení realizace akce/projektu měsíc/rok: 1.1. 2020

Předpokládané ukončení realizace akce/projektu měsíc/rok: 31.12. 2020

Připravenost akce/projektu

Projekt je připraven k realizaci.

100 %

Doplňující informace

Plátce DPH:	ne
Vytváříte realizaci projektu současně vhodné zázemí pro aktivní turistiku? V případě, že vytváříte, popište, jakým způsobem. Projekt nevytváří zázemí pro aktivní turistiku.	
Přispěje realizace projektu k zatraktivnění regionu a tím i navýšení návštěvnosti regionu? Ano, realizace projektu přispěje k zatraktivnění regionu a tím i navýšení návštěvnosti regionu.	

Akce/Projekt

Požadovaná dotace

Typ dotace:	NEINVESTIČNÍ
Neinvestiční dotace pro žadatele:	300 000 Kč
Registrační formulář předložený na MMR ČR:	150 000Kč
Celková požadovaná dotace:	450 000 Kč
Vlastní neinvestiční zdroje:	50 000 Kč
Celkové předpokládané náklady:	500 000 Kč

✓ Povinné přílohy k žádosti o dotaci:

- 1) Kopie dokladu o přidělení IČ, případně výpis z veřejného rejstříku právnických a fyzických osob.
- 2) Kopie dokladu o tom, zda je žadatel plátcem daně z přidané hodnoty či nikoliv. Doklad může být pořízen z údajů o registraci žadatele k dani z přidané hodnoty prostřednictvím Internetu.
- 3) Položkový rozpočet akce/projektu v kalendářním roce 2020
- 4) Seznam vykazovaných obcí, které vkládají (poskytují) svá katastrální území do DMO pro její působení a činnost v rámci cestovního ruchu a mapa s rozlišením dle katastrálního území obcí včetně těchto dokladů:
 - a) výpis např. ze spolkového rejstříku nebo jiného typu rejstříků vedených soudem, ze kterého je zřejmé, že je obec členem např. z.s. nebo jiné právnické osoby, která žádá o certifikaci jako DMO nebo
 - b) usnesení zastupitelstva obce se souhlasem ke vstupu do právnické osoby, která žádá o certifikaci jako DMO, a ze kterého je zřejmé, že tímto obec poskytuje své katastrální území pro činnost DMO v cestovním ruchu nebo
 - c) usnesení zastupitelstva obce se souhlasem s uzavřením smlouvy o partnerství resp. aktivním partnerství s DMO a tím poskytnutí katastrálního území obce pro činnost DMO v cestovním ruchu.
- 5) Zakládací smlouva/stanovy destinační společnosti a zápis z OR (postačí kopie).
- 6) Plná moc v originále v případě zastoupení žadatele na základě plné moci.
- 7) Řádně odeslaná a zaevidovaná žádost o certifikaci v rámci Kategorizace DMO nebo platný certifikát v rámci Kategorizace DMO.

Povinné prohlášení žadatele:

Souhlasím se zpracováním osobních údajů ve smyslu zákona č. 101/2000 Sb., o ochraně osobních údajů a o změně některých zákonů, ve znění pozdějších předpisů, uvedených v této žádosti, povinných přílohách, ve smlouvě o poskytnutí dotace a při plnění povinností z ní

plynoucích.

Prohlašuji, že tato žádost odpovídá Programu na podporu rozvoje destinačních managementů Středočeského kraje pro rok 2020

Prohlašuji, že všechny údaje uvedené v této žádosti jsou úplné a pravdivé a nezatajuji žádné okolnosti důležité pro posouzení žádosti. Souhlasím, aby údaje z této žádosti byly zveřejněny na webových stránkách Středočeského kraje.

Prohlašuji, že žadatel nemá ke dni podání žádosti závazky po lhůtě jejich splatnosti ve vztahu k rozpočtu Středočeského kraje a závazky po lhůtě splatnosti vůči příspěvkovým organizacím Středočeského kraje a vůči dalším právnickým osobám, jejichž je Středočeský kraj zřizovatelem nebo zakladatelem, a že žadatel není v žádném soudním sporu se Středočeským krajem nebo příspěvkovou organizací Středočeského kraje nebo s jinou právnickou osobou, jejíž je Středočeský kraj zřizovatelem nebo zakladatelem.

Prohlašuji, že žadatel má zabezpečeny vlastní zdroje financování akce/projektu.

Žadatel se zavazuje, že bude v případě poskytnutí dotace postupovat v souladu s Programu na podporu rozvoje destinačních managementů Středočeského kraje pro rok 2020 a v souladu s uzavřenou veřejnoprávní smlouvou o poskytnutí dotace a v souladu s platnými obecně závaznými právními předpisy.

Datum: 16.3.2020

Úředně ověřený podpis a případně razítko



OVĚŘOVACÍ DOLOŽKA PRO LEGALIZACI
Podle ověřovací knihy Obecního úřadu RATHEŘICE

podle legalizace 30/10
LIPOVA 6/1111 17 112 PRÁVA 2
.....
RATHEŘICE 3 C.M. 16.10.20
.....
01 205 684 821
.....



JANA ČERNÁ
.....
.....

Dotace Středočeský kraj
Položkový rozpočet projektu

	vl. zdroje 10 %	dotace 90 %	celkem
	Kč	Kč	Kč
a) Náklady na výrobu Rytířských novin			
Příprava, grafika, korektura, tisk a zajištění distribuce Rytířských novin	11 000	99 000	110 000
b) Náklady reklamu a inzerci tur. oblasti			
Reklama a inzerce oblasti pro pražskou klientelu	2 334,00	21 006,00	23 340
c) Náklady produkt turistická karta			
Příprava, grafika, tisk turistické karty	4 166	37 494	41 660
d) Náklady na pořízení fotografií a videospotů			
Propagační fotografie a videa/videospoty turistické destinace	6000	54 000	60 000
f) Náklady na vytvoření nového webového kalendáře DMO Kraj blanických rytířů			
Vytvoření uživatelského, sdílecího a importního o modulu, grafického designu, naplnění kalendáře	20000	180 000	200 000
g) Náklady na správu a plnění webu DMO Kraj blanických rytířů			
Správa a plnění webu www.blanik.net	2000	18 000	20 000
h) Náklady na tiskoviny v AJ			
Typy na výlety AJ (grafika, tisk, překlady, korektura)	2500	22 500	25 000
Náklady na přípravu AJ materiálů ve vybraných cílech	2000	18 000	20 000
Celkem	50 000	450 000	500 000

Příloha č. 3

Vzor loga poskytovatele



- na tištěných materiálech uvádět min. vel. 1 x 5,3 cm
- na plakátech uvádět min. vel. 2 x 10,6 cm

Vzor barevného provedení loga viz odkaz:

<http://www.kr-stredocesky.cz/web/11012/26>