

KUPNÍ SMLOUVA

č.j. kupujícího: HSLI-1629-3/KŘ-EKO-P-120-2020

uzavřena dále uvedeného dne, měsíce a roku
podle § 2079 a násl. zákona č. 89/2012 Sb., občanského zákoníku, ve znění pozdějších předpisů

I. Smluvní strany

1. Prodávající:

SEVEN SPORT s.r.o.

Sídlo: Strakonická 1151/2c, 150 00 Praha 5 - Hlubočepy

osoba oprávněná jednat

ve věcech smluvních:

kontaktní osoba:



IČO: 26847264

DIČ: CZ26847264

Bankovní spojení: KB Vítkov

Číslo účtu: 19-8391790287/0100

Telefon:

Společnost je zapsána v obchodním rejstříku vedeném Městským soudem v Praze, oddíl C,
vložka 116888.

dále jen „prodávající“

a

2. Kupující:

Česká republika – Hasičský záchranný sbor Libereckého kraje

Sídlo: Barvířská 29/10, 460 01 Liberec III

osoba oprávněná jednat

ve věcech smluvních: plk. Mgr. Jan Málek, statutární zástupce ředitele HZS Libereckého kraje,
vrchní rada

kontaktní osoba:



IČO: 70888744

DIČ: CZ70888744 – neplátce DPH

Bankovní spojení: Česká národní banka – pobočka Ústí nad Labem

Číslo účtu: 77540881/0710

Telefon: +420 950 470 111

dále jen „kupující“

II. Předmět plnění

- 1) Předmětem plnění této smlouvy je **dodávka jednoho (1) ks běžeckého pásu inSPORTline inCondi T6000i**, a to pro potřeby HZS Libereckého kraje (dále jen „zboží“).
- 2) Prodávající se zavazuje dodat kupujícímu za podmínek sjednaných touto smlouvou shora uvedené zboží, jehož bližší technická specifikace je uvedena v nabídce prodávajícího ze dne 24. 6. 2020, která tvoří Přílohu č. 1 a je nedílnou součástí této smlouvy a převést na kupujícího vlastnické právo k tomuto zboží. Zboží bude dodáno nové, nepoužívané, neopotřebované a vyrobené podle platných technologických podmínek a norem v jakosti I, se všemi příslušnými certifikáty.
- 3) Kupující se zavazuje zboží převzít a zaplatit sjednanou cenu podle článku III.
- 4) Podkladem pro uzavření této kupní smlouvy je nabídka prodávajícího ze dne 24. 6. 2020, jehož výběr byl proveden transparentním a nediskriminačním postupem podle zákona č. 134/2016 Sb., o zadávání veřejných zakázek, ve znění pozdějších předpisů.

III. Kupní cena

- 1) Smluvní strany sjednaly kupní cenu za zboží v rozsahu a v provedení dle čl. II. této smlouvy takto:

Cena zboží celkem bez DPH	49.082,64 Kč
DPH 21 %	10.307,36 Kč
Celkem včetně 21 % DPH	59.390,00 Kč

Slovy: padesát devět tisíc tři sta devadesát korun českých.

- 2) Cena zahrnuje veškeré náklady prodávajícího spojené s prodejem zboží (dopravu do místa plnění, clo, skladování, balné atd.).
- 3) Cena je pevná, závazná a nejvýše přípustná pro obě smluvní strany s výjimkou zákonné změny sazby DPH a odpovídá nabídkové ceně uvedené v nabídce uchazeče ve výběrovém řízení.

IV. Termín a místo plnění

- 1) Termín plnění: **do 10. září 2020.**
- 2) Místo plnění: Hasičský záchranný sbor Libereckého kraje, stanice Raspenava, Nádražní 648, 464 01 Raspenava.

V. Všeobecné dodací podmínky

- 1) Prodávající je povinen dodat zboží v množství, druhu a jakosti podle čl. II. této kupní smlouvy a při dodržení podmínek sjednaných v této kupní smlouvě včetně podmínek pro přepravu do místa dodání.
- 2) Dodání zboží musí být ze strany prodávajícího avizováno nejméně pět (5) pracovních dnů předem u kontaktní osoby kupujícího.
- 3) Přejedání vlastnictví ke zboží: kupující nabývá vlastnictví ke zboží jeho převzetím od prodávajícího; převzetí bude prokázáno datovaným podpisem buď na dodacím listu, nebo předávacím protokolu. Osoba oprávněná k podpisu předávacího protokolu a dodacího listu je kontaktní osoba kupujícího.
- 4) Nebezpečí škody na zboží přechází na kupujícího okamžikem převzetí zboží od prodávajícího.
- 5) Kupující je oprávněn odmítnout převzetí zboží, pokud zboží nebude dodáno řádně v souladu s touto smlouvou a ve sjednané kvalitě, přičemž v takovém případě kupující důvody odmítnutí převzetí zboží písemně prodávajícímu sdělí, a to nejpozději do pěti (5) pracovních dnů od původního termínu předání zboží. Na následné předání zboží se použijí ustanovení odstavců 1 až 3.

- 6) Vady zjevné při dodání zboží je kupující povinen sdělit prodávajícímu při převzetí zboží, vady skryté je kupující povinen sdělit prodávajícímu bez zbytečného odkladu.
- 7) Proávající prohlašuje, že zboží nemá právní vady ve smyslu § 1920 a násl. občanského zákoníku.

VI. Platební podmínky

- 1) Kupní cena bude uhrazena bezhotovostním převodem z účtu kupujícího.
- 2) Kupující neposkytuje zálohu na kupní cenu.
- 3) Proávající je oprávněn fakturovat kupní cenu až po řádném dodání zboží a potvrzení převzetí zboží kontaktní osobou kupujícího. Fakturu prodávající vystaví v písemné listinné podobě nejdéle do čtrnácti (14) kalendářních dnů po dodání zboží; současně je prodávající povinen přiložit k faktuře kopii dodacího listu nebo předávacího protokolu.
- 4) Faktura je daňovým dokladem a prodávající odpovídá za to, že bude obsahovat všechny náležitosti daňového dokladu podle obecně závazných právních předpisů (zákonu o DPH, občanského zákoníku apod.), vyčíslení zvlášť ceny zboží bez DPH, zvlášť DPH a celkovou cenu zboží včetně DPH.
- 5) Splatnost daňového dokladu (faktury) se sjednává do třiceti (30) dnů od jeho předání kupujícímu. Pokud kupující uplatní nárok na odstranění vady zboží ve lhůtě splatnosti faktury, není povinen až do odstranění vady zboží uhradit kupní cenu. Okamžikem odstranění vady zboží začne běžet nová lhůta splatnosti faktury v délce třiceti (30) kalendářních dnů.
- 6) Kupující je oprávněn fakturu do data splatnosti vrátit, pokud obsahuje nesprávné údaje, tzn., že neobsahuje některou z předepsaných náležitostí nebo jsou tyto údaje uvedeny chybně, přičemž vrácením faktury se ruší její původní splatnost. Od okamžiku předání opravené, resp. nově vystavené faktury kupujícímu, začíná běžet nová doba splatnosti faktury v délce třiceti (30) dnů.

VII. Sankce a podstatné porušení smlouvy

- 1) Pro případ prodlení kupujícího s platbou kupní ceny se sjednává úrok z prodlení ve výši 0,05 % z dlužné částky za každý započatý den prodlení.
- 2) Pro případ nedodržení termínu dodání zboží ze strany prodávajícího se sjednává smluvní pokuta ve výši 0,05 % za každý kalendářní den prodlení z částky odpovídající nedodanému zboží včetně DPH.
- 3) Pro případ nepřevzetí zboží kupujícím z důvodu vad zboží se sjednává smluvní pokuta ve výši 0,05 % za každý kalendářní den prodlení z kupní ceny vadného zboží včetně DPH.
- 4) Pro případ nedodržení termínu pro odstranění zjištěných vad zboží ze strany prodávajícího se sjednává smluvní pokuta ve výši 0,05 % za každý započatý den prodlení z kupní ceny vadného zboží vč. daně z přidané hodnoty.
- 5) Smluvní pokuta a úrok z prodlení jsou splatné do čtrnácti (14) kalendářních dnů ode dne jejich uplatnění oprávněnou stranou u strany povinné, a to na účet oprávněné strany uvedený v písemné výzvě.
- 6) Ujednáním o smluvní pokutě není dotčeno právo kupujícího domáhat se náhrady škody přesahující smluvní pokutu ani povinnost prodávajícího řádně dodat zboží. Případná vzniklá škoda je vymahatelná samostatně vedle smluvní pokuty a úroku z prodlení. Platnost ustanovení § 1971 občanského zákoníku není tímto ujednáním dotčena.
- 7) Smluvní strany pokládají za podstatné porušení smlouvy:
 - nedodání zboží ani do čtrnácti (14) kalendářních dnů po uplynutí termínu plnění,
 - nedodržení ustanovení čl. II. odst. 2 smlouvy,
 - prodlení prodávajícího s odstraněním vad zboží o více než čtrnáct (14) kalendářních dnů,
 - opakovaná vada zboží, pro niž byla reklamáce uznána,
 - nedodržení data splatnosti ani do čtrnácti (14) kalendářních dnů po uplynutí splatnosti faktury.
- 8) Podstatné porušení smlouvy zakládá právo na odstoupení od smlouvy.

- 9) Kupující je dále oprávněn odstoupit od smlouvy, jestliže vůči majetku prodávajícího probíhá insolvenční řízení, v němž bylo vydáno rozhodnutí o úpadku, nebo jestliže prodávající vstoupí do likvidace.
- 10) Účinky odstoupení od smlouvy nastávají okamžikem doručení písemného projevu vůle odstoupit od této smlouvy druhé smluvní straně. Odstoupení od smlouvy se nedotýká zejména nároku na náhradu škody, smluvní pokuty a úroku z prodlení.

VIII. Odpovědnost za vady, záruka

- 1) Poruší-li prodávající povinnosti stanovené v čl. V. odst. 1 této kupní smlouvy, jedná se o vady plnění. Kupující je povinen reklamovat vady bezodkladně po jejich zjištění.
- 2) Zjistí-li kupující vady zboží již při dodání, je oprávněn odmítnout jeho převzetí a od kupní smlouvy odstoupit. To platí i při dodání jiného druhu zboží, než určuje kupní smlouva. Odstoupení od kupní smlouvy bezodkladně kupující písemně oznámí prodávajícímu.
- 3) Prodávající poskytuje kupujícímu záruku za jakost zboží, která zaručuje, že dodávka zboží bude odpovídat specifikaci stanovené kupní smlouvou, přičemž záruční doba na zboží dle čl. II. této smlouvy je deset (10) let). Záruční doba počíná dnem převzetí zboží kupujícím od prodávajícího. Záruční doba neběží po dobu, po kterou kupující nemůže užívat zboží pro jeho vady, za které odpovídá prodávající. O tuto dobu se záruční doba prodlužuje.
- 4) Záruka se nevztahuje na závady vzniklé neodborným a nedbalým zacházením nebo zásahem ze strany kupujícího. Rovněž tak se nevztahuje na závady způsobené vyšší mocí.
- 5) Kupující uplatňuje nárok na záruční opravu oznámením (doporučeně poštou nebo elektronicky) do servisního místa prodávajícího, které bude prokazatelně oznámeno. Neoznačí-li prodávající servisní místo, tak na adresu prodávajícího uvedenou ve smlouvě. Vady zjištěné v záruční době je prodávající povinen odstranit neprodleně, nejpozději však do třiceti (30) kalendářních dnů od oznámení reklamace, nedohodnou-li se smluvní strany jinak. Prodávající odstraní vadu bezúplatně dodáním náhradního plnění v množství a jakosti dle kupní smlouvy, případně si způsob vyřízení reklamace smluvní strany písemně sjednají v rámci reklamačního řízení. Obdobně postupuje prodávající i v případě, nevyužije-li kupující svého práva na odstoupení od smlouvy podle odst. 2) tohoto článku kupní smlouvy.
- 6) Ujednáním o náhradním plnění není dotčena odpovědnost prodávajícího za škodu.
- 7) Reklamace jsou ze strany kupujícího řešeny pověřeným pracovníkem.
- 8) Prodávající prohlašuje, že je jediným garantem plnění této smlouvy a na jeho vrub budou řešeny veškeré záruky.

IX. Povinnost mlčenlivosti

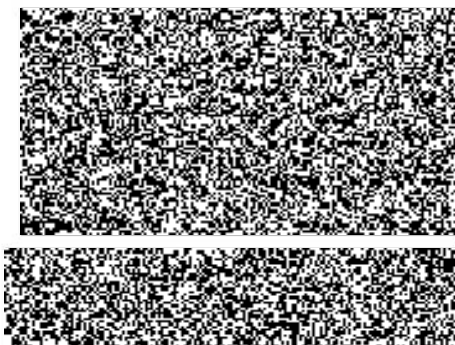
- 1) Prodávající se zavazuje zachovávat ve vztahu ke třetím osobám mlčenlivost o informacích, které při plnění této smlouvy získá od kupujícího nebo o kupujícím či jeho zaměstnancích a spolupracovnících a nesmí je zpřístupnit bez písemného souhlasu kupujícího žádné třetí osobě ani je použít v rozporu s účelem této smlouvy, ledaže se jedná o informace, které jsou veřejně přístupné, nebo o případ, kdy je zpřístupnění informace vyžadováno zákonem nebo závazným rozhodnutím oprávněného orgánu.
- 2) Prodávající je povinen zavázat povinností mlčenlivosti podle odstavce 1 všechny osoby, které se budou podílet na dodání zboží kupujícímu dle této smlouvy.
- 3) Za porušení povinností mlčenlivosti osobami, které se budou podílet na dodání zboží dle této smlouvy, odpovídá prodávající, jako by povinnost porušil sám.
- 4) Povinnost mlčenlivosti trvá i po skončení účinnosti této smlouvy.
- 5) Veškerá komunikace mezi smluvními stranami bude probíhat prostřednictvím osob oprávněných jednat jménem smluvních stran, kontaktních osob, popř. jimi pověřených pracovníků.

X. Další ujednání

- 1) Vztahy mezi kupujícím a prodávajícím neupravené touto smlouvou se budou řídit občanským zákoníkem.
- 2) Smluvní strany se zavazují, že veškeré spory vzniklé v souvislosti s realizací smlouvy budou řešeny smírnou cestou – dohodou. Nedojde-li k dohodě, budou spory řešeny před příslušnými obecnými soudy.
- 3) Tato smlouva může být měněna nebo doplňována pouze písemnými a očíslovanými dodatky odsouhlasenými statutárními orgány obou smluvních stran, které se stanou nedílnou součástí této smlouvy.
- 4) Smluvní strany jsou povinny bez zbytečného odkladu oznámit druhé smluvní straně změnu údajů v záhlaví smlouvy.
- 5) Proávající není bez předchozího písemného souhlasu kupujícího oprávněn postoupit práva a povinnosti z této smlouvy na třetí osobu.
- 6) **Tato smlouva nabývá platnosti dnem jejího podpisu oběma smluvními stranami a účinnosti nabývá dnem uveřejnění prostřednictvím registru smluv podle zákona č. 340/2015 Sb., o zvláštních podmínkách účinnosti některých smluv, uveřejňování těchto smluv a o registru smluv (zákon o registru smluv).**
- 7) Tato smlouva je vyhotovena ve čtyřech stejnopisech, z nichž tři vyhotovení obdrží kupující a jedno vyhotovení prodávající.
- 8) Každá ze smluvních stran prohlašuje, že tuto smlouvu uzavírá svobodně a vážně, že považuje obsah této smlouvy za určitý a srozumitelný a že jsou jí známy veškeré skutečnosti, jež jsou pro uzavření této smlouvy rozhodující, na důkaz čehož připojují smluvní strany k této smlouvě své podpisy.
- 9) Nedílnou součástí této smlouvy je Příloha č. 1 – Technická specifikace zboží

Za prodávajícího:

V Praze dne: 28.8.2020



Za kupujícího:

V Liberci dne: 8.9.2020

Hasičský záchranný sbor
Libereckého kraje
Borovičská 29/10



Mgr. Jan Málek
starší národní zástupce ředitele
HZS Libereckého kraje
vrchní rada

Rozdělovník:

Vyhotovení č. 1: prodávající

Vyhotovení č. 2: kupující (sběrný arch)

Vyhotovení č. 3: kupující (ekonomický úsek)

Vyhotovení č. 4: kupující (právní a organizační pracoviště)

Běžecský pás inSPORTline inCondi T6000i

Běžecský pás inSPORTline inCondi T6000i je profesionální běžecský pás určen pro komerční využití. Pás je vybaven bohatou funkční a bezpečnostní výbavou, mezi kterou patří propracovaný computer s podsvíceným LCD displejem, maximálně spolehlivý AC motor o výkonu **4 HP**, **18 poloh nastavení sklonu** nebo **masivní výztuhy z tvrzeného plastu** podél celé běžecské plochy. Stroj disponuje možností propojení s tabletem či iPadem skrze technologii Bluetooth a aplikaci **FitShow**.

Podsvícený LCD displej pásu T6000i zobrazuje řadu užitečných informací, mezi které patří rychlost, čas, vzdálenost, tepová frekvence nebo počet spálených kalorií. Mezi další přednosti běžecského pásu inSPORTline inCondi T6000i patří tichý chod motoru, snímač tepu v rukojetích umístěných před konzolou počítače nebo maximální **rychlost 22 km/h**. Díky dobře zpřevodovanému motoru lze však stroj použít i jako *chodící pás*. Robustní konstrukce s běžecskou plochou o **rozměrech 163 x 55 cm** a **nosností 160 kg** zaručuje vysokou odolnost stroje během cvičení. Trenažer inCondi T6000i je vybaven protihlukovými systémy a systémem odpružení SAS, který výborně absorbuje nárazy. Aby byla zaručena maximální bezpečnost, je běžecský pás vybaven bezpečnostním klíčem, který ihned zastaví běžecskou plochu například při ztrátě stability běžce.

Pro dosažení těch nejlepších výsledků při tréninku je pás vybaven důmyslným počítačem. Ten nabízí 24 přednastavených programů, 3 uživatelské programy, 2 HRC programy nebo manuální program, při kterém lze nastavit pás přesně podle představ. Pás rovněž disponuje funkcí Pauza. Díky tomu lze od pásu odběhnout a nemuset tak začínat celý trénink znova. Nezvyklou funkcí je zde program Matrix, který počítá virtuální kola na 400 metrů dlouhé trati. Panel je navíc obohacen o držák na elektronické přístroje či knihy. Příjemným bonusem je funkce automatického promazávání. Stačí naším [silikonovým olejem](#) doplnit nádržku, jakmile Vás kontrolka na ovládacím panelu upozorní. Údržba stroje je tak minimálně náročná. Díky těmto prvkům a výborným vlastnostem se stal **běžecský pás inSPORTline inCondi T6000i** oblíbeným a vyhledávaným modelem běžecského pásu pro komerční profi, ale i domácí či klubové využití.

Klíčové vlastnosti:

- maximálně výkonný a spolehlivý AC motor
- **možnost propojení s aplikacemi skrze Bluetooth**
 - **FitShow** ([Android](#) 4.3+) / **FitShow LITE** ([iOS](#) 8.0+)
 - **INDOOR** - pro záznam cvičení na trenažeru
 - **trasa v tematických prostředích** - silnice, divočina, ledovec, podnebí mírného pásu, poušť
 - **mapy** - přednastavené běžecké tratě na mapě
 - **10 přednastavených programů** - procházka, rychlochůze, vysoká intenzita, výdrž a další
 - **5 HRC režimů** - pro cvičení dle tepové frekvence

- možnost plánování dlouhodobého tréninkového režimu
- **OUTDOOR** - pro záznam běhu venku prostřednictvím GPS
- **Kinomap** ([Android](#) 4.4+/[iOS](#) 9.0+)
 - přednastavené trasy, ze kterých je přehráváno video
 - při volbě typu stroje zvolte *Treadmill* a jako značku stroje vyberte *FitShow*
 - převážná část obsahu aplikace je zpoplatněná
- vyzkoušejte kompatibilitu aplikací s vaším mobilním zařízením předem
- pro správnou funkci aplikací mějte povolené a zapnuté WiFi, Bluetooth a GPS (určování polohy)
- snadné a intuitivní ovládání
- **funkce Pauza**
- **funkce Matrix:** závod na 400 metrů dlouhém okruhu
- masivní konstrukce s odolnou povrchovou úpravou
- výztuhy z tvrzeného plastu podél celé běžecké plochy
- postranní bezpečnostní nášlapy s protiskluzovým povrchem
- použitelný i jako pás na chůzi
- **HRC program:** stroj zvyšuje nebo snižuje zátěž tak, aby uživatel byl neustále v optimální zóně tepové frekvence
- **computer zobrazuje:** čas, rychlost, vzdálenost, tepovou frekvenci, kalorie

Technický popis:

výkon motoru	4 HP
rozměry běžecké plochy	163 x 55 cm
zdvih běžecké plochy (sklon)	elektronický
počet stupňů sklonu běžecké plochy	18 stupňů
maximální sklon běžecké plochy	6,2° (10,85 %)
rychlost	1 - 22 km/h
vhodný i pro chůzi	ano, bez omezení
celkový počet programů	30
přednastavené programy	24
uživatelské programy	3
HRC program	ano
manuální program	ano
snímače tepové frekvence	ano
držák na lahev	ano
stojan na tablet	ano
transportní kolečka	ano
systém vyrovnání nerovností	ano
odpružení	Shock Absorbing System
bezpečnostní brzda	ano
přijímač hrudního pásu	ano (pro nekódovaný analogový 5kHz signál, doporučujeme Polar T31, T34, Sigma 5kHz)

hrudní pás součástí balení	ne
audio vstup	ano
sklápěcí konstrukce	ne
celkové rozměry stroje	v150 cm x š86 cm x d215 cm
rozměry ve sklopeném stavu	X
rozměry balení	d228 cm x š96 cm x v61 cm
maximální nosnost	160 kg
hmotnost	190 kg
zdroj napájení	220V, 230V
kategorie	SB (dle EN957)
použití	komerční, klubové, domácí

