

## Smlouva o dílo



uzavřená podle § 2586 a násl. zákona č. 89/2012 Sb., občanský zákoník, ve znění pozdějších předpisů

### evidovaná pod číslem:

u objednatele: **102020**, č.j.: ORRI/28100-20/dagm ORRI/858-2020

u zhotovitele:.....

### 1. Smluvní strany

Název:	<b>Město Rumburk</b>
Sídlo:	Třída 9. května 1366/48, 408 01 Rumburk
IČ:	002 61 602
DIČ:	CZ00261602
Zastoupený:	Ing. Dagmar Mertlovou, vedoucí Odboru regionálního rozvoje a investic <a href="mailto:dagmar.mertlova@rumburk.cz">dagmar.mertlova@rumburk.cz</a>
E-mail:	<a href="mailto:dagmar.mertlova@rumburk.cz">dagmar.mertlova@rumburk.cz</a>
Tel., mob.:	412 356 233, 
Bankovní spojení:	Komerční banka a.s., pobočka Rumburk
Číslo účtu:	78-5141630287/0100
Adresa pro zasilání korespondence, vč. daňových dokladů:	Třída 9. května 1366/48, 408 01 Rumburk
Pracovník pověřený jednáním ve věcech smluvních plnění dodávek a předání prací:	Ing. Dagmar Mertlová, vedoucí Odboru regionálního rozvoje a investic <a href="mailto:dagmar.mertlova@rumburk.cz">dagmar.mertlova@rumburk.cz</a>
E-mail:	<a href="mailto:dagmar.mertlova@rumburk.cz">dagmar.mertlova@rumburk.cz</a>
Tel., mob.:	412 356 233, 

(dále jen jako „objednatel“)

Název:	<b>EUROGREEN CZ s.r.o.</b>
Sídlo:	Náměstí Jiřího 2, 407 56 Jířetín pod Jedlovou
IČ:	64651959
DIČ:	CZ64651959
Statutární zástupce:	Ing. Tomáš Štěpař, jednatel společnosti
E-mail:	
Tel., mob.:	
Bankovní spojení:	
Číslo účtu:	
Pracovník pověřený jednáním ve věcech smluvních plnění dodávek a předání prací:	
E-mail:	
Tel., mob.:	

(dále jen jako „zhotovitel“)

(objednatel a zhotovitel dále také společně jako „smluvní strany“ a každý samostatně jako „smluvní strana“)

## 2. Předmět smlouvy

1. Zhotovitel se touto smlouvou zavazuje provést na svůj náklad a nebezpečí pro objednatele za podmínek níže uvedených dílo „**Tréninkové fotbalové hřiště, Rumburk – akumulace vody a vystrojení vrtu pro závlahu**“ (dále jen „dílo“) a objednatel se zavazuje řádně provedené dílo převzít a zaplatit za něj zhotoviteli cenu, která je sjednána v čl. 4 této smlouvy.
2. Místo plnění: pozemek parcelní číslo 406, kat. území Horní Jindřichov.
3. Rozsah díla je obsahově a věcně vymezen v rozpočtu. Dílo je zhotovitel plně povinen provést podle oceněného rozpočtu objednatele.
4. Objednatel prohlašuje, že v souladu se zadáním zahrnul do předmětu díla veškeré stavební práce, které jsou obsaženy v projektové dokumentaci a položkovém rozpočtu. V případě nejasností či neurčitosti si smluvní strany sjednají schůzku za účelem vyjasnění a stanovení objemu a druhu prací.
5. Veškeré vícepráce, změny, doplňky nebo rozšíření, musí být provedeny podle článku ustanovení 4 odst. 4. až 7. této smlouvy.
6. Bez písemného souhlasu objednatele nesmí být použity jiné materiály a technologie, než jsou uvedeny v projektové dokumentaci. Současně se zhotovitel zavazuje a ručí za to, že při realizaci díla nepoužije žádný materiál, o kterém je v době užití známo, že je škodlivý a předloží ve smyslu zák. č. 22/1987 Sb. prohlášení o shodě výrobků s technickými předpisy a platnými technickými normami. Objednatel je dále povinen řídit se ujednáním vyplývajícím z kontrolních dnů, které budou svolávány pro kontrolu provedených prací a stanovení pracovních postupů.

## 3. Termín plnění

Zahájení díla:	dnem podpisu smlouvy
Dokončení díla:	31.10.2020

## 4. Cena díla

1. Cena za dílo je dohodnuta jako cena pevná. Celková cena je uvedena včetně DPH. Cena obsahuje všechny nákladové složky (zejména materiál, mzdy, ostatní přímé náklady, odpisy techniky, provozní režie, správní režie, zařízení pracoviště, veškeré doklady o provedení stavby dle článku 10 odst. 2 rizika a vlivy během provádění díla apod.). Dohodnutá pevná cena je cenou nejvýše přípustnou, kterou je možné překročit jen za podmínek uvedených ve smlouvě o dílo.
2. Cena díla je ve smyslu ustanovení odst. 1. a 3 tohoto článku sjednána ve výši:  
**Cena bez DPH:.....411.357,90 Kč**  
**DPH 21 %: .....86.385,16 Kč**  
**Cena včetně DPH:.....497.743,06 Kč**  
**(cena slovy: čtyřistadevadesátšestmístisicemsetčtyřicet tři korun českých šest haléřů)**  
Tato cena je konečná, pokud se účastníci nedohodnou písemně jinak.
3. Uvedená cena může být změněna pouze v případech:
  - a) rozšíření předmětu plnění, dohodnutého ve smlouvě. Změny musí být dohodnuty v dodatku ke smlouvě o dílo.
  - b) při posunu termínu skutečného dokončení díla z důvodu, které nejsou na straně zhotovitele.
4. Veškeré vícepráce, změny, doplňky nebo rozšíření, které si objednatel dodatečně objedná u zhotovitele, musí být ještě před jejich realizací vzájemně písemně odsouhlaseny v deníku víceprací, odpočtů a změn, včetně způsobu jejich provedení a ocenění.
5. Pro platnost víceprací či změn ovlivňujících cenu díla nestačí zapsání v stavebním deníku, ale je zapotřebí vždy dohoda smluvních stran ve formě písemného dodatku ke smlouvě. Dodatek musí být potvrzen oprávněnými zástupci smluvních stran.

6. Veškeré vícepráce, méněpráce, změny, doplňky nebo rozšíření budou oceňovány za použití cen uvedených v položkovém rozpočtu zpracovaným na kompletní předmět díla v rozsahu dle ustanovení článku 2 odst. 1 a 2 této smlouvy. Pokud se bude jednat o práce, které v tomto rozpočtu nejsou obsaženy, budou pro jejich ocenění použity smluvní ceny, jejichž podkladem budou obvyklé ceny používané ve stavebnictví.
7. Zhotovitel je povinen ocenit vícepráce podle cen použitých pro návrh ceny díla a předložit tento soupis objednateli k odsouhlasení formou dodatku ke smlouvě. Teprve po jeho odsouhlasení může být zahájena realizace těchto změn. Pokud zhotovitel nedodrží tento postup, má se za to, že práce a dodávky jím realizované byly v předmětu díla a v jeho ceně zahrnuty.

## **5. Platební podmínky, fakturace**

1. V souladu s ustanovením § 21 zákona o DPH, ve znění pozdějších předpisů, sjednají smluvní strany dílčí plnění za provedené práce a dodávky. Dílčí plnění odsouhlasené objednatelem v soupisu skutečně provedených prací (zjišťovací protokoly se zůstatkovým plněním) se považuje za samostatné zdanitelné plnění uskutečněné poslední den v měsíci. Zhotovitel, plátec DPH, vystaví na měsíční zdanitelné plnění dílčí fakturu, jejíž nedílnou součástí je soupis prací, odsouhlasených objednatelem.
2. Splatnost daňových dokladů se stanoví na 15 kalendářních dnů ode dne doručení. Objednatel není v prodlení, uhradí-li daňový doklad do 15 dnů po jejím obdržení. Za termín úhrady se považuje datum odúčtování částky z účtu objednatele.
3. Konečný daňový doklad musí obsahovat náležitosti uvedené v odstavci 6 a termín pozastávky. Dále pak rekapitulaci dílčích daňových dokladů v samostatné příloze.
4. Objednatel je oprávněn daňový doklad vrátit, bude-li obsahovat nesprávné údaje. V tom případě se hledí na daňový doklad jako na nedoručený.
5. Podkladem pro úhradu smluvní ceny dodaného díla je faktura, která bude mít náležitosti daňového dokladu dle § 28 zákona č. 235/2004 Sb., o dani z přidané hodnoty, ve znění pozdějších předpisů (dále jen „faktura“)
6. Kromě náležitostí stanovených platnými právními předpisy pro daňový doklad je druhá smluvní strana povinna uvést ve faktuře i tyto údaje:
  - a) číslo a datum vystavení faktury
  - b) číslo smlouvy a datum jejího uzavření
  - c) předmět smlouvy, jeho přesnou specifikaci (nestačí odkaz na číslo smlouvy)
  - d) označení banky a číslo účtu, na který musí být zapláceno
  - e) lhůta splatnosti faktury
  - f) označení osoby, která fakturu vyhotovila, včetně jejího podpisu a kontaktního telefonu
  - g) IČ a DIČ objednatele a zhotovitele, jejich přesné názvy a sídlo
  - h) označení útvaru, který případ likviduje
  - i) soupis provedených prací včetně zjišťovacího protokolu - položkového rozpočtu
7. V případě prodlení zhotovování díla oproti termínům stanoveným v čl. 3 této smlouvy není objednatel povinen dílčí fakturu zaplatit dříve, než mu zhotovitel prokáže, že příslušnou část díla již zhotovil.
8. V případě, že příslušná část díla není provedena v souladu s průvodní a technickou zprávou a položkovým rozpočtem, není objednatel povinen dílčí fakturu zaplatit dříve, než mu zhotovitel prokáže, že příslušná část díla je provedena řádně v souladu s průvodní a technickou zprávou a položkovým rozpočtem a veškeré vady odstraněny.

## 6. Stavební deník

1. Zhotovitel je povinen vést ode dne převzetí staveniště o pracích, které provádí, stavební deník, do kterého je povinen zapisovat všechny skutečnosti rozhodné pro plnění smlouvy. Zejména je povinen zapisovat údaje o časovém postupu prací, jejich jakosti, zdůvodnění odchylek prováděných prací od projektové dokumentace apod. Povinnost vést stavební deník končí předáním a převzetím díla.
2. Ve stavebním deníku musí být uvedeno mimo jiné :
  - název, sídlo, IČ, DIČ zhotovitele
  - název, sídlo, IČ objednatele
  - název, sídlo, IČ (příp. DIČ) zpracovatele PD
  - seznam dokumentace stavby včetně veškerých změn a doplňků
  - seznam dokladů a úředních opatření týkající se stavby
3. Veškeré listy stavebního deníku musí být očíslovány. Je zakázáno zápisy ve stavebním deníku přepisovat, škrtat, a nelze též z něj vytrhávat jednotlivé stránky.
4. Stavební deník bude po celou pracovní dobu přístupný pro objednatele.
5. Zápisy ve stavebním deníku se nepovažují za změnu smlouvy, ale slouží jako případný podklad pro vypracování doplňků a změn smlouvy.
6. Zhotovitel i objednatel jsou povinni sledovat obsah stavebního deníku a k zápisům připojovat svá stanoviska. Nepřipojí-li některá ze smluvních stran své stanovisko k zápisům druhé strany do 3 pracovních dnů, má se za to, že s obsahem zápisu souhlasí. Toto ujednání se nevztahuje na odsouhlasení nových prací, víceprací či změn předmětu díla, u nichž bude nutná dohoda smluvních stran o ceně.
7. Zhotovitel je povinen do stavebního deníku učinit mimo jiné zápis o termínech zkoušek a kontrol a dalších skutečnostech podle článku 8 odst. 1 shora a tuto skutečnost písemně oznámit objednateli. Totéž platí při dokončení díla.
8. Stavební deník má náležitosti uvedené v metodickém pokynu "Stavební deník jeho skladba a vedení" vydaném Českým svazem stavebních inženýrů v září 1996. Text tohoto pokynu je pro smluvní strany závazný.

## 7. Staveniště

1. Objednatel předá zhotoviteli staveniště nejpozději 2 dny před zahájením prací. O jeho předání a převzetí vyhotoví smluvní strany zápis.
2. Staveništěm se rozumí prostor určený pro realizaci tohoto díla specifikovaný v čl. 2. Pokud bude zhotovitel pro realizaci díla potřebovat prostor větší, zajistí si jej na vlastní náklady.
3. Zhotovitel je povinen udržovat na převzatém staveništi pořádek a čistotu a je povinen odstraňovat odpady a nečistoty vzniklé jeho pracemi. Poruší-li tuto povinnost a přes upozornění oprávněného zástupce objednatele nepořádek do pěti pracovních dnů neodstraní, je objednatel oprávněn zajistit pořádek na náklady zhotovitele. Náklady vynaložené objednatelem na zajištění pořádku na převzatém staveništi a v důsledku tohoto znečištění pravomocně uložené sankce objednatelí, je objednatel oprávněn započíst proti fakturované ceně díla, účtovanou dílčí nebo konečnou fakturou.
4. Zhotovitel je odpovědný za řádné uložení a zabezpečení materiálů, strojů a zařízení v prostoru staveniště. Objednatel nepřebírá odpovědnost za jejich případné ztráty nebo odcizení. Za ztrátu, poškození či odcizení materiálu, strojů, zařízení či jakýchkoli jiných věcí souvisejících s provedením díla neodpovídá objednatel, ale zhotovitel, pokud takové poškození či odcizení neučinil výlučně objednatel.
5. Nejpozději do pěti pracovních dnů po odevzdání a převzetí díla je zhotovitel povinen vyklidit pracoviště a upravit jej tak, jak určuje průvodní a technická zpráva.
6. Pokud dojde činností zhotovitele ke znečištění nebo poškození staveb, komunikací, zavazuje se zhotovitel, že je uvede do původního stavu na své náklady, a to bez zbytečného odkladu. Pokud tak neučiní je objednatel oprávněn odstranit nečistoty a poškození na náklady zhotovitele. Náklady vynaložené objednatelem na odstranění znečištění nebo poškození staveb, komunikací v důsledku

tohoto znečištění pravomocně uložené sankce objednateli, je objednatel oprávněn započíst proti fakturované ceně díla, účtovanou dílčí nebo konečnou fakturou.

7. Pracovní doba pro účely této smlouvy je od 7:00 do 17:00 hod každý všední den, nedohodnou-li obě strany jinak.

## 8. Provádění díla

1. Zhotovitel je povinen prokazatelně vyzvat objednatele, zápisem do stavebního deníku 3 dny před plánovaným termínem kontroly nebo zkoušky, ke kontrole a prověření prací, které v dalším postupu budou zakryty nebo se stanou nepřístupnými. Objednatel a stavební dozor objednatele si může zápisem ve stavebním deníku předem vymínit přítomnost svého zástupce při dokončení jednotlivých částí díla. Neučiní-li tak, je povinen na žádost objednatele odkrýt práce, které byly zakryty, které se staly nepřístupnými nebo provést příslušnou zkoušku na svůj náklad. V takovém případě až do takového provedení nemůže část díla, v jejímž rámci měla být taková zkouška či kontrola provedena, platit za ukončenou. Pokud se zástupce objednatele nebo dozor investora ke kontrole či převzetí bez vážného důvodu a omluvy nedostaví, platí část díla za zkontrolovanou či převzatou zápisem o této skutečnosti do stavebního deníku. Pokud bude zhotovitel trvat na provedení zkoušky či kontroly, o jejímž konání nebyl objednatel včas a řádně vyrozuměn, zvýšené náklady s jejich provedením za přítomnosti zástupce objednatele nese zhotovitel. Provedení kontroly bude dokladováno zápisem do stavebního deníku nebo samostatným protokolem. Lhůta pro oznámení začíná běžet dnem následujícím po provedení zápisu.
2. Veškeré odborné práce musí vykonávat pracovníci zhotovitele mající příslušnou kvalifikaci. Doklad o kvalifikaci pracovníků je zhotovitel povinen na požádání objednatele doložit.
3. Zhotovitel je povinen při realizaci díla dodržovat veškeré ON, ČSN a bezpečnostní předpisy, veškeré zákony a jejich prováděcí vyhlášky, které se týkají jeho činnosti, bezpečnosti práce, požární ochrany a ochrany životního prostředí. Pokud porušením těchto předpisů vznikne jakákoliv škoda, nese veškeré náklady zhotovitel.
4. Zhotovitel na sebe přejímá odpovědnost za škody způsobené na zhotoveném díle po celou dobu výstavby, to znamená do převzetí díla objednatelem, stejně tak za škody způsobené stavební činností třetí osobě (např. škody způsobené na infrastruktuře, pozemcích jiných vlastníků apod.). Zhotovitel se zavazuje tyto škody neprodleně odstranit.
5. Zhotovitel je povinen zajistit bezpečnost díla, a to buď jeho střežením, pojištěním nebo jiným adekvátním způsobem. Nebezpečí škody na zhotovovaném díle nese od předání staveniště do převzetí díla zhotovitel.
6. Zhotovitel se zavazuje hospodařit s odpady v souladu se zákonem č. 185/2001 Sb. a vyhláškou MŽP č. 383/2001 Sb., o podrobnostech nakládání s odpady. Při porušení této povinnosti odpovídá zhotovitel za způsobenou škodu, kterou je objednatel oprávněn započíst oproti fakturované ceně díla, účtovanou dílčí nebo konečnou fakturou.
7. Objednatel si vyhrazuje právo v případě sporu či jiné oprávněné potřeby k prověření jakosti díla nechat si zhotovit znalecký posudek. V případě, že jeho výsledek ukáže oprávněnost pochyb či námitek objednatele, náklady na jeho vyhotovení půjdou k tíži zhotovitele.
8. Umístění reklamy zhotovitele na staveništi podléhá schválení objednatele.
9. Při realizaci díla bude zhotovitel spolupracovat a předávat provedené dílo oprávněnému zaměstnanci objednatele. Při realizaci a předávání díla budou striktně kontrolovány použité materiály tak, aby byly dodrženy podmínky dané průvodní a technickou zprávou a položkovým rozpočtem. Pokud nebudou dodrženy tyto podmínky, nebude dílo nebo část díla převzata. Pokud budou během následné péče a záruční doby realizovány dosadby, musí sortiment odpovídat původnímu dle průvodní a technické zprávy a položkového rozpočtu.



## 9. Bezpečnost práce

1. Zhotovitel v plné míře zodpovídá za bezpečnost práce a ochranu zdraví všech osob v prostoru staveniště během realizace díla. Po celou dobu provádění díla zajistí zhotovitel bezpečnost zdraví a provozu zejména dodržováním předpisů BOZ a PO na pracovišti a odpovídá za škody vzniklé jejich porušením jemu, objednateli nebo třetím osobám.  
Zhotovitel zabezpečí vybavení pracovníků ochrannými pracovními pomůckami. Dále se zhotovitel zavazuje dodržovat hygienické předpisy.  
Povinnosti a úkoly na úseku BOZP, vyplývající z platných právních předpisů, zajišťuje zhotovitel na vlastní náklady a odpovědnost.
2. Zhotovitel je povinen dodržovat veškeré platné předpisy na úseku bezpečnosti práce, ochrany zdraví a předpisy o požární ochraně a prevenci, a to zejména:
  - podle zákona č. 262/2006 Sb., Zákoník práce, v platném znění
  - Vyhl. ČÚBP č. 601/2006 Sb., O bezpečnosti práce a technických zařízení při stavebních pracích
  - Zák. ČNR č.133/1985 Sb., O požární ochraně v platném znění
  - Vyhl. Ministerstva vnitra č. 246/2001 Sb., kterou se provádí některá ustanovení požárního zákona ČNR č.133/1985 Sb. v platném znění
  - Vyhl. ČÚBP a ČBÚ 498/2001 Sb., O evidenci a registraci pracovních úrazů a o hlášení provozních nehod (havárií) a poruch technického zařízení v platném znění
  - je povinen respektovat veškerá bezpečnostní pravidla, vydaná objednatelem. Zajištění prostředků bezpečnosti a ochrany zdraví při práci a požární ochrany je výlučně povinností zhotovitele
3. Za porušení povinností zhotovitele ve smyslu předchozího odstavce se považují zejména požití alkoholických nápojů nebo jiné návykové látky na pracovišti, popř. odmítnutí dechové zkoušky. Toto porušení bude sankcionováno částkou 5 000 Kč a to za každé jednotlivé porušení.
4. Pokud dojde pracovníkem nebo pracovníky zhotovitele k požití alkoholických nápojů nebo jiné návykové látky na staveništi, je povinen stavbyvedoucí zhotovitele dotyčného pracovníka okamžitě ze stavby odvolat. Pro případ jeho nepřítomnosti má toto právo hlavní stavbyvedoucí nebo zástupce objednatele. Odvolaný pracovník musí být nahrazen nejpozději do 24 hodin pracovníkem jiným. Pracovníci zhotovitele jsou povinni podrobit se na žádost objednatele dechové zkoušce na přítomnost alkoholických nápojů nebo jiné návykové látky za účasti oprávněného zástupce zhotovitele. V případě, že se pracovník zhotovitele odmítne podrobit takovéto zkoušce, má se za to, že byl pod vlivem alkoholického nápoje či jiné návykové látky.

## 10. Předání díla

1. Zhotovitel je povinen písemně oznámit objednateli nejpozději 3 dny předem, kdy bude dílo připraveno k předání. Předání díla se řídí ustanoveními občanského zákoníku, není-li ve smlouvě dohodnuto jinak. Zhotovitel předá zhotovené dílo či jeho dílčí část a objednatel převezme formou zápisu o předání a převzetí zhotoveného díla. Nedostaví-li se objednatel k převzetí řádně dokončeného díla, má se za to, že dílo bylo zhotovitelem řádně předáno a objednatelem řádně převzato.
2. Zhotovitel je povinen připravit a doložit u předání díla nebo jeho částí:
  - doklady o likvidaci odpadů vzniklých při realizaci díla
  - technické listy výrobků, použitých materiálů
  - seznam osob s uvedením jejich adres a telefonních čísel, u kterých bude možné nahlásit reklamovanou vadu
  - stavební deník (případně deniky)Bez těchto dokladů nelze považovat dílo za dokončené a schopné předání.
3. Dílo je považováno za ukončené po ukončení všech prací uvedených v této smlouvě, pokud jsou ukončeny řádně a včas a zhotovitel předal objednateli potřebné doklady. Pokud jsou v této smlouvě

použity termíny ukončení díla nebo den předání, rozumí se tím den, ve kterém dojde k podpisu předávacího protokolu.

4. Zhotovitel splní svůj závazek provést dílo jeho řádným dokončením, úspěšným provedením zkoušek a protokolárním předáním díla objednateli. Dílo bude předáno bez vad a nedodělků.
5. Nejpozději při předání díla předá zhotovitel objednateli doklad o zajištění likvidace odpadu vzniklého stavebními pracemi v souladu se zákonem č. 185/2001 Sb.
6. Předání a převzetí díla se uskuteční na základě písemného zápisu podepsaného oprávněnými zástupci smluvních stran. Vady a nedodělky shledané objednatelem při předání díla a zapsané do protokolu, jsou důvodem pro nepřevzetí díla.
7. Zhotovitel odpovídá za kvalitu a úplnost díla. Kvalita díla musí odpovídat požadavkům objednatele uvedeným zejména v prováděcím projektu a v přílohách této smlouvy. Zhotovitel zaručuje objednateli provedení díla a jeho jednotlivých částí v souladu s veškerými platnými právními, bezpečnostními, hygienickými a technologickými předpisy a normami platnými na území České republiky, a dále zhotovitel zaručuje možnost používání tohoto díla v souladu s těmito předpisy a touto smlouvou na území České republiky.

### 11. Přechod vlastnických práv

1. Staveniště na pozemcích příslušných k prostoru, kde bude dílo realizováno, má zhotovitel po dobu provádění díla v bezplatném užívání.
2. Nebezpečí škod na zhotovovaném díle nese zhotovitel od zahájení prací až do jeho řádného předání a převzetí objednatelem.
3. Objednatel se stává vlastníkem díla nebo jeho částí vždy po zaplacení dílčí faktury příslušné části. Objednatel se zavazuje, že nepřenese vlastnické právo ke zhotovenému dílu na třetí osobu před podpisem protokolu o předání a převzetí stavby.

### 12. Záruka

1. Záruční doba na předané a převzaté práce dle návrhu zhotovitele **činí 36 měsíců**. Záruční doba počíná běžet dnem předání díla objednateli.
2. Objednatel je povinen vady vzniklé v záruční době písemně (poštou popř. emailem) reklamovat u zhotovitele bez zbytečného odkladu po jejich zjištění. V reklamaci budou vady popsány a uvedeno jak se projevují. Dále v reklamaci může objednatel uvést své požadavky, jakým způsobem požaduje vadu odstranit nebo zda požaduje finanční náhradu. Dále objednatel navrhne termín schůzky k projednání reklamace a kontaktní osobu, se kterou bude reklamace projednána.
3. Zhotovitel je povinen odstranit veškeré vady, které se objeví v průběhu záruční doby, nejpozději do 14-ti dnů po obdržení reklamace, pokud se s objednatelem nedohodne na jiné lhůtě. V případě, že se jedná o havárii, která znemožňuje užívání díla, je zhotovitel povinen tuto vadu odstranit do 48 hodin.
4. Reklamaci lze uplatnit do posledního dne záruční lhůty, přičemž i reklamace odeslaná objednatelem v poslední den záruční lhůty se považuje za včas uplatněnou.
5. Nezhájí-li zhotovitel práce vedoucí k odstranění vady do 5 dnů po obdržení reklamace objednatele, je objednatel oprávněn pověřit odstraněním vady třetí osobu. Veškeré takto vzniklé náklady uhradí objednateli zhotovitel.
6. Záruční doba neběží po dobu, po kterou probíhá řízení o reklamaci, tj. ode dne uplatnění reklamace do dne vyřízení reklamace zhotovitelem. Dnem vyřízení reklamace je den, kdy objednatel potvrdil vyřízení reklamace. O tuto dobu se záruční doba prodlužuje.
7. V případě, že vady na díle způsobené zhotovitelem budou příčinou vad vzniklých na jiných částech díla, má objednatel právo přeúčtovat zhotoviteli veškeré náklady související s jejich odstraněním.

### 13. Změna smlouvy

1. Tuto smlouvu lze měnit pouze písemným, oboustranně potvrzeným ujednáním, výslovně nazvaným „Dodatek ke smlouvě“. Jiné zápisy, protokoly apod. se za změnu smlouvy nepovažují.
2. Nastanou-li u některé ze stran skutečnosti bránící řádnému plnění této smlouvy, je povinna to ihned bez zbytečného odkladu oznámit druhé straně a vyvolat jednání zástupců oprávněných k podpisu smlouvy.
3. Chce-li některá ze stran od této smlouvy odstoupit na základě ujednání z této smlouvy vyplývajících, je povinna svoje odstoupení písemně oznámit druhé straně s uvedením termínu, ke kterému od smlouvy odstupuje. V odstoupení musí být dále uveden důvod, pro který strana od smlouvy odstupuje a přesná citace toho bodu smlouvy, který ji k takovému kroku opravňuje. Bez těchto náležitostí nelze odstoupení navrhnout.

### 14. Smluvní pokuty

1. V případě nesplnění termínu proplacení daňových a nedaňových dokladů z důvodů na straně objednatele, sjednává se smluvní úrok ve výši 0,05 % z ceny fakturované částky za každý i započatý kalendářní den prodlení.
2. Pokud zhotovitel bude v prodlení s předáním díla je povinen zaplatit objednateli smluvní pokutu **ve výši 1.000 Kč** za každý i započatý kalendářní den prodlení.
3. Jestliže zhotovitel oznámí objednateli, že je dílo připraveno k předání a při přejímacím řízení zjistí, že dílo není podle podmínek smlouvy ukončeno nebo připraveno k předání, je zhotovitel povinen zaplatit objednateli veškeré náklady s tím vzniklé nebo smluvní pokutu ve výši 30.000 Kč. Objednatel si zvolí, který způsob uplatní.
4. Převezme-li objednatel dodávku s drobnými vadami, které nebrání užívání, má objednatel právo na dodatečně bezplatné odstranění vady v termínu uvedeném v zápise o předání a převzetí. Jestliže tak zhotovitel v tomto termínu neučiní a to ani 15 dní po uplynutí tohoto termínu, je objednatel oprávněn dát vady na náklady zhotovitele odstranit a současně je zhotovitel povinen zaplatit objednateli smluvní pokutu 5.000 Kč za každý i započatý kalendářní den prodlení s odstraněním až do dne, kdy vady budou odstraněny. Objednatel vynaložené náklady na odstranění vad je objednatel oprávněn započíst proti fakturované ceně díla.
5. Za nesplnění termínu vyklizení staveniště dle ustanovení článku 7 odst. 5 této smlouvy je zhotovitel povinen zaplatit objednateli smluvní pokutu ve výši 1.000 Kč za každý i započatý kalendářní den prodlení.
6. Za nesplnění dohodnutého termínu pro odstranění skrytých vad díla v záruční době je zhotovitel povinen zaplatit objednateli smluvní pokutu ve výši 1.000 Kč za každý i započatý kalendářní den prodlení.
7. Za prodlení s nástupem k vyřizování reklamovaných vad je zhotovitel povinen zaplatit objednateli smluvní pokutu ve výši 500 Kč za každý i započatý kalendářní den prodlení.
8. V případě, že nebude stavební deník přístupný v pracovní době na stavbě nebo došlo v něm k zakázaným úpravám podle čl. 6. odst. 3, je zhotovitel povinen zaplatit objednateli jednorázovou smluvní pokutu 500 Kč za každý zjištěný případ.
9. Zhotovitel je povinen zaplatit objednateli poplatky, sankce, škody a vzniklé vícenáklady, které byl objednatel povinen zaplatit z důvodu nedodržení podmínek pravomocných rozhodnutí nebo závazných vyjádření orgánů státní správy ze strany zhotovitele.
10. Povinnost zaplatit jednotlivé dohodnuté smluvní pokuty nemá vliv na povinnost náhrady způsobených škod. Je proto možný souběh úhrady pokuty i vzniklé škody.
11. Všechny smluvní pokuty podle této smlouvy je objednatel oprávněn započítávat proti fakturované ceně díla, účtovanou dílčí nebo konečnou fakturou.



## 15. Jiná ujednání

1. Zhotovitel prohlašuje, že je schopen zajistit dílo jako celek a že zajistí dodržování POV (plán organizace výstavby).
2. Zhotovitel prohlašuje, že nemá žádné daňové nedoplatky vůči příslušnému finančnímu úřadu, nemá závazky na pojistném vůči příslušné správě sociálního zabezpečení a příslušné zdravotní pojišťovně. Pokud se prokáže, že toto prohlášení je nepravdivé nebo se prokáže, že po dobu účinnosti této smlouvy dojde k vzniku takových závazků na straně zhotovitele, má objednatel právo odstoupit od smlouvy.
3. Zhotovitel prohlašuje, že se důkladně a podrobně seznámil s rozsahem a povahou díla a že mu jsou známy technické, kvalitativní a specifické podmínky, za nichž se bude dílo realizovat.
4. Ve věcech souvisejících s realizací díla pověřily k jednání smluvní strany tyto svoje zástupce:

za objednatele - ve věcech technických:

Ing. Dagmar Mertlová, vedoucí Odboru regionálního rozvoje a investic

Zdeněk Doležal, referent Odboru regionálního rozvoje a investic

za zhotovitele - ve věcech technických:



5. Zhotovitel si zabezpečí po dobu provádění díla všechny potřebné zdroje energie a vody sám, k čemuž mu na požádání poskytne objednatel potřebnou součinnost, a zajistí si řádné ukládání a zabezpečení materiálu, surovin, strojů a strojních zařízení.
6. Ohroží-li nebo zmaří-li zhotovitel realizaci díla nebo podstatným způsobem poruší tuto smlouvu, má objednatel právo od této smlouvy odstoupit. Odstoupení od smlouvy nemá vliv na povinnost zaplatit smluvní pokutu. Mezi důvody, pro něž lze od smlouvy odstoupit patří zejména:
  - a) prodlení v dílčích pracích dle článku 3 této smlouvy o dílo převyšující dobu 10 kalendářních dnů
  - b) nesplnění objemu díla v rozsahu 45% v polovině sjednané lhůty
  - c) prodlení zhotovitele se zahájením prací převyšující 7 kalendářních dnů
  - d) opakované nebo zvláště hrubé porušení provozních podmínek pracoviště
  - e) opakované nebo zvláště hrubé porušení podmínek jakosti díla
7. Pokud činností zhotovitele dojde ke způsobení škody objednateli nebo jiným subjektům z důvodu neplnění podmínek této smlouvy o dílo, zákona, ČSN či jiných norem a předpisů, je zhotovitel povinen bez zbytečného odkladu škodu odstranit, není-li to možné, pak finančně uhradit. Veškeré náklady s tím spojené nese zhotovitel.
8. Zhotovitel na své náklady zajistí zařízení staveniště, zábor veřejného prostranství, odstraňování odpadů a nečistot, vzniklých prováděním díla, a to i na veřejných komunikacích, střežení staveniště a zabezpečení díla proti vniknutí nepovolaných osob. Objednatel má právo kdykoli přístup na stavbu. Objednatel je oprávněn k soustavné kontrole provádění díla.
9. Zhotovitel prohlašuje, že neumožní výkon nelegální práce v souladu s § 141a zákona č. 435/2004 Sb. zákon o zaměstnanosti v platném znění.
10. Smluvní strany berou na vědomí, že tato smlouva bude zveřejněna v registru smluv podle zákona č. 340/2015 Sb., o zvláštních podmínkách účinnosti některých smluv, uveřejňování těchto smluv a o registru smluv (zákon o registru smluv).
11. Smluvní strany berou na vědomí, že jsou povinny označit údaje ve smlouvě, které jsou chráněny zvláštními zákony (obchodní, bankovní tajemství, osobní údaje, ...) a nemohou být poskytnuty, a to šedou barvou zvýraznění textu. Smluvní strana, která smlouvu zveřejní, za zveřejnění neoznačených údajů podle předešlé věty nenese žádnou odpovědnost.
12. Smlouva nabývá účinnosti nejdříve dnem uveřejnění v registru smluv v souladu s § 6 odst. 1 zákona č. 340/2015 Sb., o zvláštních podmínkách účinnosti některých smluv, uveřejňování těchto smluv a o registru smluv (zákon o registru smluv).

## 16. Závěrečná ustanovení

1. Obě strany prohlašují, že došlo k dohodě o celém obsahu této smlouvy.
2. Tato smlouva je vyhotovena v 5 stejnopisech, z nichž tři obdrží objednatel a dva zhotovitel.
3. Strany se dohodly, že obchodním soudem příslušným pro řešení sporů z této smlouvy vzniklých je příslušný soud v Děčíně.
4. Práva a povinnosti smluvních stran v této smlouvě výslovně neupravená se řídí příslušnými ustanoveními občanského zákoníku a předpisy s tím souvisejícími.
5. Smluvní strany se zavazují udržovat veškeré informace zjištěné při plnění této smlouvy v tajnosti a nezveřejňovat je ve vztahu k třetím osobám.

Přílohy:

Příloha č. 1 Položkový rozpočet ze dne 28.07.2020

V Rumburku dne: 03.08.2020

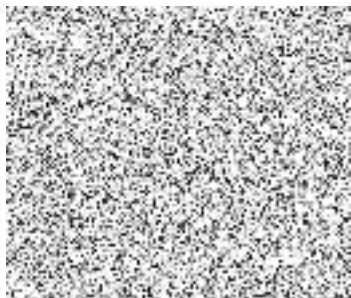
V...*Štěpař p.j.*... dne: *14. 8. 2020*

Za objednatele:

Za zhotovitele:



Ing. Dagmar Mertlová  
vedoucí Odboru regionálního rozvoje a investic  
Městský úřad Rumburk




Ing. Tomáš Štěpař  
jednatel společnosti



# ROZPOČET

**Stavba:** Rumburk akumulace vystrojení vrtu  
**Objekt:**

Objednatel: Město Rumburk  
 Zhotovitel: Bude vybrán  
 Místo: Rumburk

Zpracoval:   
 Datum: 28.7.2020

Č.	Kód položky	Popis	MJ	Množství celkem	Cena jednotková	Cena celkem	Hmotnost celkem
<b>HSV</b>		<b>Práce a dodávky HSV</b>				<b>411 357,90</b>	<b>0,598</b>
<b>1</b>		<b>Zemní práce</b>				<b>47 669,10</b>	<b>0,000</b>
##	131201101R1	Hloubení jam nezapažených v hornině tř. 3 objemu do 100 m3 - akumulace, zhlaví vrtu	m3	70,600	288,00	20 332,80	0,000
##	131201109	Příplatek za lepidlost u hloubení jam nezapažených v hornině tř. 3	m3	70,600	67,20	4 744,32	0,000
##	132101101R2	Hloubení rýh šířky do 600 mm v hornině tř. 1 a 2 objemu do 100 m3 - výkop pro potubí a kabely vrt-akumulace, akumulace-připojovací hydrant 0,4x0,6x20m	m3	4,800	396,00	1 900,80	0,000
##	132103300R31	Materiál pro zásyp rýh a obsyp akumulace recykliát 70,6+4,8-40	m3	35,400	285,00	10 089,00	0,000
##	1321033010R2	Drenáž pro připojovací hydrant	ks	1,000	845,00	845,00	0,000
##	1396011103R1	Ruční výkop jam pro připojovací hydrant	ks	1,000	530,00	530,00	0,000
##	171101103	Uložení sypaniny z hornin soudržných do násypů zhutněných do 100 % PS	m3	75,400	58,70	4 425,98	0,000
##	174101101	Zásyp jam, šachet rýh nebo kolem objektů sypaninou se zhutněním - akumulace	m3	37,200	95,00	3 534,00	0,000
##	17410310R3	Zásyp se zhutněním po vrstvách - potrubí, zhlaví vrtu	m3	4,800	264,00	1 267,20	0,000
<b>4</b>		<b>Vodorovné konstrukce</b>				<b>1 434,00</b>	<b>0,000</b>
###	451572111R3	Lože pod potrubí otevřený výkop z kameniva drobného těženého	m3	1,200	1 195,00	1 434,00	0,000
<b>5</b>		<b>Komunikace pozemní</b>				<b>8 212,80</b>	<b>0,000</b>
###	564831111R4	Podklad ze štěrku tř. ŠD tl 100 mm - podklad akumulace	m2	24,000	179,80	4 315,20	0,000
###	5833120R5	Drcené kamenivo pro podklad akumulace f=0/32	m3	2,400	1 624,00	3 897,60	0,000
<b>8</b>		<b>Trubní vedení</b>				<b>6 032,00</b>	<b>0,598</b>
###	87116114R22	Montáž potrubí z PE100 SDR 17 otevřený výkop D 63x3,8 mm čerpací stanice-hydrant	m	10,000	35,90	359,00	0,000
##	WVNEM32-1,9 PN10	HDPE TRUBKA 63x3,8 tyč	m	10,000	55,00	550,00	0,083
##	WVNEM32SV PN10	HDPE TVAROVKA SVĚRNÁ 63	ks	6,000	155,00	930,00	0,050
###	87116114R23	Montáž potrubí z PE100 SDR 17 otevřený výkop D 32,1,9 mm návin	m	50,000	26,90	1 345,00	0,000
##	WVNEM50-3 PN10	HDPE TRUBKA 32x4,6 NÁV.	m	50,000	38,00	1 900,00	0,415
##	WVNEM50SV PN10	HDPE TVAROVKA SVĚRNÁ d32	ks	6,000	158,00	948,00	0,050
<b>AK8P</b>		<b>Akumulace vody</b>				<b>124 340,00</b>	<b>0,000</b>
###	AK8P1	Plastová akumulační nádrž 15m3, doprava na místo stavby	ks	2,000	48 425,00	96 850,00	0,000
###	AK8P3	Betonové lože pod akumulací C12/15, včetně oc. armatur	ks	2,000	9 120,00	18 240,00	0,000
###	AK8P2	Osazení pomoci jeřábu včetně dopravy soupravy na místo stavby	kpl	1,000	9 250,00	9 250,00	0,000
<b>ČS7P</b>		<b>Čerpací stanice</b>				<b>199 453,00</b>	<b>0,000</b>

###	CS7P1	Čerpadlo Q=10m3/h H=75m, ponorné do akumulace - včetně montáže	ks	1,000	55 460,00	55 460,00	0,000
###	CS7P19	Čerpadlo Q=1,5m3/h H=65m, ponorné do vrtu - včetně montáže	ks	1,000	15 460,00	15 460,00	0,000
###	CS7P2	Sondy snímání 3x hladiny v akumulaci a vrtu, kabel 50m - včetně montáže	ks	1,000	4 160,00	4 160,00	0,000
###	CS7P3	Šachta armaturní pro osazení vstrojení čerpací stanice - včetně montáže	ks	1,000	18 345,00	18 345,00	0,000
###	CS7P4	Ovládací rozvaděč - včetně montáže	ks	1,000	39 474,00	39 474,00	0,000
###	CS7P5	Vystrojení čerpací stanice - včetně montáže	ks	1,000	15 365,00	15 365,00	0,000
###	CS7P6	Dopouštění akumulace, napojení nádrže - včetně montáže	ks	1,000	2 205,00	2 205,00	0,000
###	CS7P7	Napájecí, ovládací kabel čerpadlo-rozvaděč CYKY4x2,5mm 15m, CYKY5X1,5mm 100m, CYKY4X2,5mm 50m, - včetně montáže	ks	1,000	9 212,00	9 212,00	0,000
###	CS12H3	Napojovací hydrant v zemní plastové šachtě, 2x přípojovací armatura 1" GEKA	ks	1,000	5 212,00	5 212,00	0,000
###	CS7P88	Elektrická přípojka ze stávající plastové rozvodné skříně - dodávka montáž včetně zemních plací	ks	120,000	288,00	34 560,00	0,000

**TZ6 Vystrojení vrtu 17 647,00 0,000**

###	TZ6P1	Zhlaví vrtu dle PD, bet. 3x skruž DN1000/500, pokladní bet. deska, jílování - dodávka montáž	ks	1,000	17 647,00	17 647,00	0,000
-----	-------	----------------------------------------------------------------------------------------------	----	-------	-----------	-----------	-------

**ZK Zařízení staveniště, zkoušky, ostatní náklady 6 570,00 0,000**

###	ZK1R15	Tlaková zkouška systému, zkouška vodotěsnosti akumulace po zapojení technologie, revizní zpráva, školení obsluhy, první zazimování systému	ks	1,000	6 570,00	6 570,00	0,000
-----	--------	--------------------------------------------------------------------------------------------------------------------------------------------	----	-------	----------	----------	-------

**Celkem 411 357,90 0,598**

