

KUPNÍ SMLOUVA

ev. č. kupujícího: 62-2-7049/2020

č. prodávajícího:

uzavřená

podle § 2079 a násl. zákona č. 89/2012 Sb., občanského zákoníku, ve znění pozdějších předpisů (dále jen „občanský zákoník“), na základě výsledků zadávacího řízení podle § 3 písm. b) a § 56 a násl. zákona č. 134/2016 Sb., o zadávání veřejných zakázek, ve znění pozdějších předpisů (dále jen „smlouva“)

Článek I. Smluvní strany

Česká republika – Hasičský záchranný sbor Jihomoravského kraje

Sídlo: Zubatého 685/1, 614 00 Brno-sever
Kontaktní adresa: Zubatého 685/1, 614 00 Brno-sever
IČO: 70884099
DIČ: CZ70884099, není plátce DPH
Bankovní spojení: Česká národní banka, pobočka Brno
Číslo účtu: 10039881/0710
Zastoupená: 
Zástupce ve věcech technických: 
E-mail: 
Datová schránka: ybiaiuv
Telefon: 
Fax: 950 630 207

(dále jen „kupující“ nebo také „HZS JmK“)

a

TECHSPORT, s.r.o.

Sídlo: Pekařská 393/33, Staré Brno, 602 00 Brno
Kontaktní adresa: Pekařská 393/33, Staré Brno, 602 00 Brno
IČO: 25524135
DIČ: CZ25524135
Jejíž jménem jedná: 
Bankovní spojení: 
Číslo účtu: 
Kontaktní osoba: 
E-mail: 
Telefon: 
Datová schránka: sm46mpc

zapsaná v obchodním rejstříku vedeném Krajským soudem v Brně, oddíl C, vložka 29939

(dále jen „prodávající“)

(dále společně označovány jako „smluvní strany“).

Článek II. Předmět smlouvy

1. Předmětem této smlouvy je dodávka **1 ks velitelského automobilu** (dále jen „zboží“). Podrobný popis nabízeného zboží je přílohou č. 1 této smlouvy a je její nedílnou součástí.
2. Touto smlouvou se prodávající zavazuje dodat kupujícímu za podmínek v ní sjednaných zboží, specifikované v odst. 1 tohoto článku a převést na kupujícího vlastnické právo k němu.
3. Kupující se zavazuje zboží převzít a zaplatit za ně sjednanou kupní cenu.
4. Zboží bude označeno v souladu s přílohou č. 1 této smlouvy.
5. Zboží (a veškeré jeho části) bude nové, nepoužité, nerepasované a vyrobené v roce 2020 z prvotřídních materiálů a odpovídající současným parametrům a požadavkům nejvyšší kvality.
6. Součástí dodávky zboží je i předání dokladů (čl. III. odst. 6 této smlouvy), které se ke zboží vztahují.
7. Proávající tímto prohlašuje, že zboží nemá právní vady ve smyslu § 1920 a násl. občanského zákoníku.
8. Podkladem pro uzavření této smlouvy je nabídka prodávajícího ze dne 10. 8. 2020, která byla podána na základě zadávacího řízení zveřejněného pod číslem HSBM-1301/2020 a byla vybrána jako nejvýhodnější.

Článek III. Doba, místo a způsob předání zboží

1. Proávající je povinen dodat bezvadné zboží v místě plnění nejpozději **do 10. 12. 2020**.
2. Proávající se zavazuje informovat kupujícího o termínu dodání zboží nejméně tři pracovní dny předem. Před touto dobou může prodávající dodat zboží jen po předchozím souhlasu kupujícího.
3. Místem plnění je: sídlo kupujícího.
4. Splněním dodávky se rozumí odevzdání a uvedení zboží do provozu v místě plnění, převzetí zboží oprávněnými osobami kupujícího a dodání všech dokladů nutných k jeho provozování podle právních předpisů a technických norem ČR.
5. Kupující při převzetí zboží provede kontrolu zejména:
 - značky, typu, druhu,
 - zjevných jakostních vlastností a roku výroby,
 - zda nedošlo k poškození zboží při přepravě,
 - dodaných dokladů (dokumentace).
6. Proávající předá kupujícímu tyto doklady vztahující se ke zboží dle čl. II. této smlouvy:
 - osvědčení o registraci vozidla část II (technický průkaz) se zapsanými povinnými údaji,
 - servisní knížka a originální servisní dokumentace

- návod k použití, obsluze a údržbě s ohledem na bezpečnost práce a ekologii (bude obsahovat zejména pokyny k jízdě, a obsluze VEA, provozní pokyny a pokyny k údržbě, seznam činností povoleny uživateli, pokyny k intervalům a rozsahu stanovených kontrol mezi servisními prohlídkami),
 - seznam vybavení (včetně výrobních čísel a ceny za 1 ks a celkem), doklady a dokumentace k provozování příslušenství a vybavení
 - kontaktní údaje servisních míst,
 - záruční listy,
 - předávací protokol, nebo dodací list.
7. Prodávající předá kupujícímu všechny nezbytné doklady a dokumenty požadované právními předpisy vztahující se ke zboží dle čl. II. odst. 1 této smlouvy v českém jazyce. Přípustné jsou jen cizojazyčné doklady, dokumentace a texty (zejména návod), které budou opatřeny překladem do českého jazyka. Prodávající se zavazuje zajistit seznámení kupujícího s obsluhou zboží.
 8. O předání a převzetí zboží bude mezi prodávajícím a kupujícím sepsán předávací protokol ve čtyřech vyhotoveních. V případě zjištěných zjevných vad zboží může kupující odmítnout jeho převzetí, což řádně i s důvody potvrdí na příslušném předávacím protokolu.
 9. Prodávající umožní kupujícímu, během výroby zboží, nejméně 2 inspekční prohlídky v jeho zařízeních k ověření správného postupu realizace zboží. Kupující je povinen oznámit termín inspekční prohlídky nejméně 3 pracovní dny předem.
 10. Při dodání zboží proběhne v místě plnění provozní zkouška, jejíž provedení bude zaznamenáno v předávacím protokolu.

Článek IV.

Kupní cena a platební podmínky

1. Kupní cena za zboží uvedené v čl. II. odst. 1 této smlouvy je stanovena dohodou smluvních stran a činí za **1 ks velitelského automobilu**:

• Bez DPH	1 056 800,- Kč
• DPH 21 %	221 928,-Kč
• Celkem vč. DPH	1 278 728,- Kč

(slovy: jeden milion dvě stě sedmdesát osm tisíc sedm set dvacet osm korun českých)
2. Tato sjednaná kupní cena je konečná a zahrnuje veškeré náklady spojené s dodávkou zboží (seznámení s obsluhou, clo, záruční a garanční prohlídky atd.). V ceně jsou zahrnuty i veškeré náklady spojené s dopravou zboží na místa plnění a případná možná rizika (inflační, cenové či měnové vlivy apod.).
3. Cena bude zaplacená na základě faktury – daňového dokladu (dále jen „**faktura**“) vystavené prodávajícím po převzetí kompletního zboží kupujícím. Faktura (daňový doklad) v českém jazyce vystavená prodávajícím musí obsahovat náležitosti stanovené právními předpisy, evidenční číslo smlouvy a dále vyčíslení zvlášť ceny služeb bez DPH, zvlášť DPH a cenu služeb včetně DPH.

4. Cena za zboží v Kč včetně DPH se stanovuje připočtením sazby DPH platné v den fakturace dle platných právních předpisů v zemi kupujícího.
5. Smluvní strany se dohodly, že platba bude provedena v českých korunách (CZK) výhradně na účet prodávajícího uvedený v čl. I. této smlouvy, který musí být registrovaný v databázi „Registru plátců DPH“.
6. Prodávající je povinen přiložit k daňovému dokladu originál předávacího protokolu a položkový rozpis fakturované částky.
7. Pokud prodávající nemá účet zřízený v peněžním ústavu na území České republiky, bankovní poplatky za zahraniční platbu jdou na vrub prodávajícího.
8. Smluvní strany se dohodly na lhůtě splatnosti faktury v délce dvacetipět (25) kalendářních dnů ode dne doručení faktury kupujícímu na kontaktní adresu kupujícího. Cena za dodávku se považuje za uhrazenou okamžikem odepsání fakturované ceny za dodávku z bankovního účtu kupujícího. V případě pochybností se má za to, že dnem doručení se rozumí třetí den ode dne odeslání faktury.
9. Kupující nebude poskytovat prodávajícímu jakékoliv zálohy na úhradu ceny zboží nebo jeho části a prodávající prohlašuje, že žádnou zálohovou platbu nepožaduje a požadovat nebude.
10. Kupující je oprávněn před uplynutím lhůty splatnosti faktury vrátit bez zaplacení fakturu, která neobsahuje náležitosti stanovené právními předpisy, touto smlouvou nebo budou-li tyto údaje uvedeny chybně. Prodávající je povinen podle povahy nesprávnosti fakturu opravit nebo nově vyhotovit. V takovém případě není kupující v prodlení se zaplacením ceny zboží. Okamžikem doručení náležitě doplněné či opravené faktury začne běžet nová lhůta splatnosti faktury v délce do třiceti kalendářních dnů ode dne doručení faktury na kontaktní adresu kupujícího. V případě pochybností se má za to, že dnem doručení se rozumí třetí pracovní den ode dne odeslání faktury.

Článek V.

Vlastnické právo ke zboží a nebezpečí škody na zboží

1. Kupující nabývá vlastnické právo ke zboží okamžikem jeho převzetí od prodávajícího.
2. Nebezpečí škody na zboží přechází na kupujícího okamžikem převzetí zboží od prodávajícího.

Článek VI.

Záruka a vady zboží

1. Prodávající odpovídá za to, že dodané zboží má vlastnosti uvedené v technické dokumentaci a z hlediska bezpečnosti provozu odpovídá účinným právním předpisům ČR a technickým normám.
2. Záruční doba začíná běžet dnem převzetí zboží kupujícím. Záruční doba neběží po dobu, po kterou kupující nemůže užívat zboží pro jeho vady, za které odpovídá prodávající.
3. Záruční doba na velitelský automobil se stanovuje na 60 měsíců.
4. Záruka na neprozavěnění oplechování činí 60 měsíců od splnění dodávky.
5. Záruční doba na všechny položky vybavení včetně požárního příslušenství je 24 měsíců.

6. Veškeré vady zboží je kupující povinen uplatnit u prodávajícího bez zbytečného odkladu poté, kdy vadu zjistil. Uplatnění vady provede kupující písemným ohlášením vad, a to formou písemného oznámení o vadě nebo emailem na adresu info@techsport.cz. Na písemné ohlášení vad je prodávající povinen odpovědět do dvou pracovních dnů ode dne doručení. Pokud tak neučiní, má se za to, že souhlasí s termínem odstranění vad uvedených v ohlášení. V případě, že kupující nesdělí při vytknutí vady či vad zboží v rámci záruční doby prodávajícímu jiný požadavek, je prodávající povinen vytkané vady ve lhůtě do 15 dnů vlastním nákladem odstranit, nedohodnou-li se smluvní strany jinak. Bude-li pro prodávajícího technicky proveditelné a nikoliv nepřiměřeně zatěžující je povinen provést odstranění vady v místě určeném kupujícím.
7. Další nároky kupujícího, plynoucí mu z titulu vad zboží z obecně závazných právních předpisů, tím nejsou dotčeny.
8. Proávající prohlašuje, že je jediným garantem plnění této smlouvy a na jeho vrub budou řešeny veškeré záruky.
9. Veškeré náklady kupujícího související s opravou vad, na které se prokazatelně vztahuje záruka, budou hrazeny prodávajícím.

Článek VII. Záruční servis

1. Proávající se zavazuje zajistit záruční servisní služby na dodané zboží u kupujícího, bude-li to pro prodávajícího technicky proveditelné a nikoliv nepřiměřeně zatěžující, příp. ve výrobním závodě či v servisních organizacích se smluvním závazkem na provádění servisních prací. Proávající ručí za kvalitu a termínový průběh servisních služeb, ať jsou poskytovány výrobním závodem nebo smluvním partnerem. Veškerá komunikace v rámci záručního servisu bude probíhat v českém jazyce.
2. Seznam organizací poskytujících servis podle této smlouvy předá prodávající při předání zboží.
3. Proávající se zavazuje k zajištění záručního servisu zboží dle dohody přímo u kupujícího mobilní servisní službou nebo ve výrobních prostorách u prodávajícího na základě písemného, telefonického, faxového, popř. emailového oznámení kupujícího nebo oznámení učiněného datovou schránkou. Servisní skupina vyjede k odstranění vážné poruchy do 48 hodin po písemném nahlášení závady. Vážná porucha je definována jako porucha znemožňující bezpečné použití zboží. Porucha bude odstraněna nejpozději do 10 pracovních dnů od převzetí zboží k odstranění vad, nedohodnou-li se smluvní strany jinak.
4. Proávající se zavazuje, po dobu záruky, uvedené v čl. VI. této smlouvy, provádět drobné opravy přímo u kupujícího.
5. Proávající se zavazuje na žádost kupujícího po dobu záruky povolit autorizované osobě (nebo způsobilé fyzické osobě) určené kupujícím, provádění záručních prohlídek a po jejím skončení povolit této osobě provádění revizí a oprav zboží. Této osobě prodávající poskytne náhradní díly (v ceně obvyklé v místě prodávajícího), přičemž je oprávněn ji přiměřeně kontrolovat. Kupující se zavazuje, že autorizovaná osoba bude souhlasit s kontrolou prodávajícím. V případě, že prodávající disponuje servisním místem pro provádění servisních prací na území České republiky, může určení autorizované osoby podle tohoto bodu smlouvy kupujícím po dobu záruky písemně vyloučit. V případě, že dojde k tomuto vyloučení, jdou náklady za dopravu do a z tohoto servisního místa, na vrub prodávajícího.
6. Uznané reklamace, které nemohou být odstraněny opravou, budou řešeny výměnou vadného dílu za díl nový na náklady prodávajícího.

7. Prodávající se zavazuje dodávat kupujícímu náhradní díly na zboží po dobu 10 let ode dne ukončení výroby daného typu.
8. Prodávající opravňuje pracovníky kupujícího k provádění oprav v rozsahu dle návodu k použití.

Článek VIII.

Povinnost mlčenlivosti

1. Prodávající se zavazuje zachovávat ve vztahu ke třetím osobám mlčenlivost o informacích, které při plnění této smlouvy získá od kupujícího nebo o kupujícím či jeho zaměstnancích a spolupracovnících, a nesmí je zpřístupnit bez písemného souhlasu kupujícího žádné třetí osobě ani je použít v rozporu s účelem této smlouvy, ledaže se jedná:
 - a) o informace, které jsou veřejně přístupné, nebo
 - b) o případ, kdy je zpřístupnění informace vyžadováno zákonem nebo závazným rozhodnutím oprávněného orgánu.
2. Prodávající je povinen zavázat povinností mlčenlivosti podle odstavce 1 tohoto článku všechny osoby, které se budou podílet na dodání zboží kupujícímu dle této smlouvy.
3. Za porušení povinnosti mlčenlivosti osobami, které se budou podílet na dodání zboží dle této smlouvy, odpovídá prodávající, jako by povinnost porušil sám.
4. Povinnost mlčenlivosti trvá i po skončení účinnosti této smlouvy, maximálně však 3 roky.
5. Veškerá komunikace mezi smluvními stranami bude probíhat prostřednictvím osob oprávněných jednat jménem smluvních stran, kontaktních osob, popř. osob jimi pověřených.

Článek IX.

Smluvní pokuty, odstoupení od smlouvy a výpověď smlouvy

1. V případě nedodržení termínu dodání a předání zboží podle čl. III. odst. 1 této smlouvy ze strany prodávajícího, v případě nepřevzetí zboží ze strany kupujícího z důvodů vad zboží nebo v případě prodloužení prodávajícího s odstraněním vad zboží (dle čl. VI. odst. 6 nebo čl. VII. odst. 3) je prodávající povinen uhradit kupujícímu smluvní pokutu ve výši 0,1 % z celkové ceny zboží bez DPH za každý, byť i započatý kalendářní den prodloužení.
2. Jestliže prodávající poruší jakoukoli povinnost podle čl. VIII. této smlouvy a nezajistí dodávky náhradních dílů dle čl. VII. odst. 7 smlouvy, zavazuje se prodávající uhradit kupujícímu smluvní pokutu ve výši 50 000,- Kč (slovy: padesát tisíc korun českých) za každé jednotlivé porušení povinnosti.
3. Při nedodržení termínu splatnosti řádně vystavené faktury – daňového dokladu kupujícímu je prodávající oprávněn účtovat úrok z prodlení za splnění podmínky podle § 1968 občanského zákoníku ve výši podle § 1970 občanského zákoníku.
4. Smluvní pokuta a úrok z prodlení jsou splatné do čtrnácti kalendářních dnů ode dne jejich uplatnění.
5. Zaplacením smluvní pokuty a úroku z prodlení není dotčen nárok smluvních stran na náhradu škody nebo odškodnění v plné výši ani povinnost prodávajícího řádně dodat zboží.

6. Za podstatné porušení smlouvy prodávajícím, které zakládá právo kupujícího na odstoupení od této smlouvy, se považuje zejména:
 - a) prodlení prodávajícího s dodáním zboží o více než sedm kalendářních dnů,
 - b) prodlení při odstranění vad zboží ve lhůtě stanovené podle čl. VI. odst. 6 a čl. VII. odst. 3 smlouvy o více než sedm kalendářních dnů,
 - c) porušení jakékoli povinnosti prodávajícího podle čl. VIII. smlouvy,
 - d) dodání zboží, které neodpovídá specifikaci dle zadávací dokumentace a této smlouvy,
 - e) postup prodávajícího při dodání zboží v rozporu s pokyny kupujícího,
7. Kupující je dále oprávněn od smlouvy odstoupit v případě, že:
 - a) vůči majetku prodávajícího probíhá insolvenční řízení, v němž bylo vydáno rozhodnutí o úpadku, pokud to právní předpisy umožňují,
 - b) insolvenční návrh na prodávajícího byl zamítnut proto, že majetek prodávajícího nepostačuje k úhradě nákladů insolvenčního řízení,
 - c) prodávající vstoupí do likvidace,
 - d) uvedený bankovní účet v čl. 1 smlouvy není veden v registru plátců DPH,
8. Prodávající je oprávněn od smlouvy odstoupit v případě, že:
 - a) kupující bude v prodlení s úhradou svých peněžitých závazků vyplývajících ze smlouvy po dobu delší než šedesát kalendářních dnů,
 - b) pokud kupující nezajistí podmínky pro řádné předání plnění a tuto skutečnost po upozornění nenapraví ani v přiměřené lhůtě.
9. Účinky každého odstoupení od smlouvy nastávají okamžikem doručení písemného projevu vůle odstoupit od této smlouvy druhé smluvní straně. Odstoupení od smlouvy se nedotýká zejména nároku na náhradu škody, smluvní pokuty a povinnosti mlčenlivosti.
10. Kupující je oprávněn vypovědět tuto smlouvu kdykoliv s třicetidenní (30) výpovědní lhůtou, která počíná běžet prvním dnem následujícím po doručení výpovědi. V takovém případě je prodávající povinen učinit již jen takové úkony, bez nichž by mohly být zájmy kupujícího vážně ohroženy.

Článek X.

Ostatní ujednání

1. Prodávající není bez předchozího písemného souhlasu kupujícího oprávněn postoupit práva a povinnosti z této smlouvy na třetí osobu.
2. Smluvní strany jsou povinny bez zbytečného odkladu oznámit změnu údajů v záhlaví smlouvy.



3. Prodávající je povinen archivovat originální vyhotovení smlouvy včetně jejích dodatků, originály účetních dokladů a dalších dokladů vztahujících se k realizaci předmětu této smlouvy po dobu 10 let od zániku této smlouvy.

4. Prodávající je podle ustanovení § 2 písm. e) zákona č. 320/2001 Sb., o finanční kontrole ve veřejné správě a o změně některých zákonů (zákon o finanční kontrole), povinen spolupůsobit při výkonu finanční kontroly.
5. Prodávající je povinen upozornit kupujícího písemně na existující či hrozící střet zájmů bezodkladně poté, co střet zájmů vznikne nebo vyjde najevo, pokud prodávající i při vynaložení veškeré odborné péče nemohl střet zájmů zjistit před uzavřením této smlouvy.
6. Prodávající bez jakýchkoliv výhrad souhlasí se zveřejněním své identifikace a všech dalších údajů uvedených v této smlouvě včetně ceny poskytovaných služeb.

Článek XI. Závěrečná ustanovení

1. Kontaktní osoby smluvních stran uvedené v čl. I. této jsou oprávněny k poskytování součinnosti dle této smlouvy.
2. Tato smlouva nabývá platnosti dnem jejího uzavření a účinnosti dnem jejího uveřejnění dle zákona č. 340/2015 Sb., o zvláštních podmínkách účinnosti některých smluv, uveřejňování těchto smluv a o registru smluv (zákon o registru smluv), ve znění pozdějších předpisů avšak s výjimkou ujednání dle tohoto odstavce, který nabývá účinnosti dnem uzavření této smlouvy. Smluvní strany se dohodly, že návrh na uveřejnění smlouvy v registru smluv podá kupující. Dále se smluvní strany dohodly, že osobní údaje lze před zveřejněním anonymizovat.
3. Vztahy touto smlouvou neupravené se řídí platným českým právním řádem zejména § 2079 a násl. občanského zákoníku a kogentními normami reglementujícími smluvní vztah a dopadající na jeho předmět.
4. V případě uzavření smlouvy ve dvojjazyčném znění je rozhodné znění v českém jazyce. Veškerá komunikace smluvních stran bude probíhat v českém jazyce.
5. Tuto smlouvu lze měnit, doplňovat či zrušit pouze dohodou smluvních stran, a to písemnými listinnými dodatky číslovanými vzestupnou řadou; jiná ujednání jsou neplatná.
6. Smluvní strany se zavazují, že veškeré spory vzniklé v souvislosti s realizací smlouvy budou řešeny smírnou cestou – dohodou. Nedojde-li k dohodě, budou spory řešeny před příslušnými obecnými soudy.
7. Veškerá korespondence mezi smluvními stranami, včetně jejich prohlášení, je ve vztahu k této smlouvě irelevantní, není-li ve smlouvě stanoveno jinak.
8. Tato smlouva je uzavřena elektronicky dle § 211 odst. 3 zákona č. 134/2016 Sb., o zadávání veřejných zakázek, ve znění pozdějších předpisů. Smluvní strany obdrží elektronický originál uzavřené smlouvy.
9. Každá ze smluvních stran prohlašuje, že tuto smlouvu uzavírá svobodně a vážně, že považuje obsah této smlouvy za určitý a srozumitelný a že jsou jí známy veškeré skutečnosti, jež jsou pro uzavření této smlouvy rozhodující, na důkaz čehož připojují smluvní strany k této smlouvě své podpisy.
10. Smluvní strany prohlašují, že předem souhlasí, v souladu se zněním zákona č. 106/1999 Sb., o svobodném přístupu k informacím, s možným zpřístupněním, či zveřejněním všech úkonů a okolností s touto smlouvou souvisejících, ke kterému může kdykoliv v budoucnu dojít.
11. V souladu se zákonem č. 340/2015 Sb., o registru smluv, se strany dohodly, že kupující zašle tuto smlouvu správci registru smluv k uveřejnění ve lhůtě, stanovené

tímto zákonem. Osobní údaje stran před odesláním budou anonymizovány v souladu se zákonem č. 110/2019 Sb., o zpracování osobních údajů.

12. Smluvní strany uzavírají tuto smlouvu v souladu se zákonem č. 110/2019 Sb., o zpracování osobních údajů a podle Nařízení Evropského parlamentu a Rady (EU) 2016/679 ze dne 27. dubna 2016 o ochraně fyzických osob v souvislosti se zpracováním osobních údajů a o volném pohybu těchto údajů a o zrušení směrnice 95/46/ES (obecné nařízení o ochraně osobních údajů).

13. Nedílnou součástí této smlouvy je níže uvedená příloha.

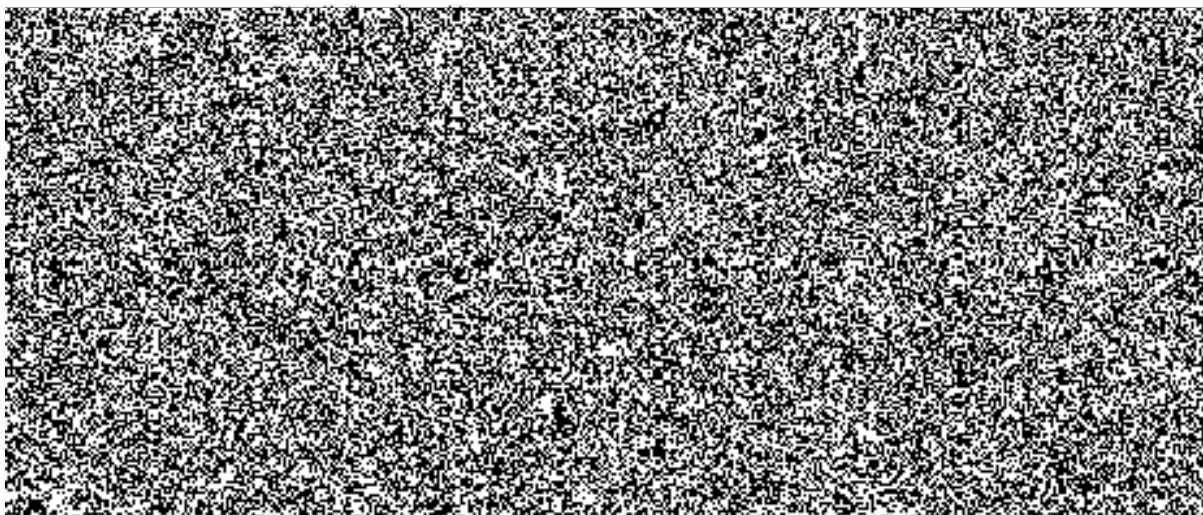
Příloha č. 1 – Technické podmínky „velitelský automobil“ vč. popisu nabízeného plnění

V Brně dne: viz. el. podpis

V Brně dne: viz. el. podpis

Za kupujícího:

Za prodávajícího:



Technické podmínky pro automobil velitelský

1. Technické podmínky vymezují požadavky na pořízení jednoho (1) kusu automobilu velitelského (dále jen „VEA“), kategorie podvozku 1, s celkovou hmotností do 3000 kg, v provedení základním.

Pozn.: Pro účely technických podmínek se celkovou hmotností rozumí hmotnost definovaná bodem 3.2 ČSN EN 1846-2:2009.

2. VEA splňuje požadavky stanovené vyhl. č. 35/2007 Sb., o technických podmínkách požární techniky, ve znění vyhl. č. 53/2010 Sb., s níže uvedeným upřesněním:

2.1. K bodu 8 a tabulce č. 2, přílohy č. 1

VEA je vybaven úchytnými a úložnými prvky pro položky požárního příslušenství uvedeném v tabulce č. 1.

Tabulka č. 1

název požárního příslušenství	počet kusů/párů	dodá zadavatel	dodá výrobce
lékárnička velikost II	1	1	0
přenosný hasicí přístroj práškový s hasicí schopností 34A a zároveň 183B	1	1	0
ruční svítilna v provedení LED a ATEX s dobou dobíjení nejvíce 90 minut	2	2	0
ruční vyprošťovací nástroj 60 cm	1	1	0
rukavice lékařské pro jednorázové použití nesterilní	12	12	0
vyprošťovací nůž (řezák) na bezpečnostní pásy	2	2	0
vytyčovací červenobílá páska 100 m	1	1	0

Zadavatel si vyhrazuje právo změnit umístění výbavy dle reálných podmínek při zástavbě

2.2. K bodu 10, přílohy č. 1

S ohledem na provoz VEA je použitý automobilový podvozek se jmenovitým měrným výkonem motoru nejméně 190 kW. Objem použitého motoru je nejméně 1800 cm³ a nejvíce 3000 cm³. Ve VEA je použitý zážehový motor splňující nejméně emisní normu Euro 6, palivo – nejméně třídy natural 95.

2.3. K bodu 10, přílohy č. 1

VEA je vybaven automatickou nebo samočinnou převodovkou s nejméně šesti převodovými stupni pro jízdu vpřed, s možností manuální změny rychlostního stupně.

2.4. K bodu 16, přílohy č. 1

VEA není vybaven dvěma pracovními světly.

2.5. K bodu 20, přílohy č. 1

Ve vybavení VEA je nejméně automatická tří zónová klimatizace s elektronickou regulací včetně kombi filtru a automatické cirkulace, nezávislé přídavné topení s dálkovým ovládáním.

2.6. K bodu 35, přílohy č. 1

VEA je vybaven dvěma oranžovými LED moduly umístěnými za zadním sklem, konstrukce světel vylučuje jejich použití během jízdy

3. VEA splňuje požadavky stanovené v technických podmínkách vydaných MV-GŘ HZS ČR pod číslem TP-ST/03A-2014 do bodu č. 20 s níže uvedeným upřesněním:

3.1. Bod 1 technických podmínek zní:

VEA je definován v provedení základním.

3.2. Bod 2 technických podmínek zní:

VEA splňuje požadavky stanovené:

- a) předpisy pro provoz vozidel na pozemních komunikacích v ČR, a veškeré povinné údaje k provedení a vybavení VEA včetně výjimek jsou uvedeny v osvědčení o registraci vozidla (technickém průkazu motorového vozidla),
- b) vyhláškou č. 35/2007 Sb., o technických podmínkách požární techniky, ve znění pozdějších předpisů. Dodavatel k vozidlu doloží prohlášení o shodě výrobku dle §2 Nařízení vlády č.173/1997 Sb., kterým se stanoví vybrané výrobky k posouzení shody,
- c) vyhláškou č. 247/2001 Sb., o organizaci a činnosti jednotek požární ochrany ve znění pozdějších předpisů.

3.3. Bod 4 technických podmínek zní:

VEA je konstruován na podvozkové části automobilu s hmotností do 3000 kg v kategorii podvozku 1.

3.4. Bod 5 technických podmínek zní:

Pro barevnou úpravu karosérie VEA je použita jasně červená barva s metalickými vlastnostmi . Pro zvýrazňující prvky je použit snímatelný polep bílé barvy (**dodá zadavatel**).

3.5. Bod 6 technických podmínek zní:

Nápis s označením dislokace jednotky je umístěn v odnímatelném bílém zvýrazňujícím vodorovném pruhu o šířce 200 mm. V prvním řádku je text „HASIČSKÝ ZÁCHRANNÝ SBOR“, ve druhém řádku „JIHOMORAVSKÉHO KRAJE“. Nápis je umístěn na ploše bílého zvýrazňujícího vodorovného pruhu předních dveří řidiče a velitele, poblíž svislé osy dveří a souměrně s vodorovnou osou pruhu. Nápis je proveden kolmým bezpatkovým písmem, písmeny velké abecedy shodným s typem ARIAL tučně (podle vyhl. č. 35/2007 Sb., o technických podmínkách požární techniky, ve znění pozdějších předpisů).

3.6. Bod 7 technických podmínek zní:

Na přední části karosérie VEA pod předním oknem je umístěn velký znak HZS ČR. Na pátých dveřích VEA je umístěn nápis HASIČI o výšce písma 100 mm provedení nápisů je magnetické (**dodá zadavatel**).

3.7. Bod 10 technických podmínek zní:

Zvukové výstražné zařízení se skládá s následujících částí:

- a) skrytá verze s ovládáním z místa řidiče,

- b) reproduktory s akustickým tlakem minimálně 120 dB/1 metr.
- c) zábleskový maják modro/červené barvy s technologií LED nejméně 3. generace - možnost uchycení na střeše VEA pomocí magnetu pro vyšší rychlosti, výška majáku je nejvíce 120 mm.
- d) dvě záblesková LED světla v přední části masky VEA modro/červené barvy. Doplnkové svítlny vyzařují v jeden okamžik pouze světlo jedné barvy, a to střídavě modré barvy na levé straně a červené barvy na pravé straně od podélné osy VEA ve směru jízdy,
- e) dvě záblesková LED světla sdružená do „dual“ držáku za čelním sklem v provedení modro/červené, a to střídavě modré barvy na levé straně a červené barvy na pravé straně od podélné osy VEA ve směru jízdy,
- f) dvě záblesková LED světla za zadním sklem. Doplnkové svítlny vyzařují v jeden okamžik pouze světlo jedné barvy, a to střídavě modré barvy na levé straně a červené barvy na pravé straně od podélné osy VEA ve směru jízdy.
- g) vestavba zvláštního výstražného zařízení plní ustanovení zákona č. 56/2001 Sb., o podmínkách provozu vozidel na pozemních komunikacích a o změně zákona č. 168/1999 Sb., o pojištění odpovědnosti za škodu způsobenou provozem vozidla a o změně některých souvisejících zákonů (zákon o pojištění odpovědnosti z provozu vozidla), ve znění zákona č. 307/1999 Sb.

3.8. Bod 11 technických podmínek zní:

Pro výrobu VEA se používá pouze nový, dosud nepoužitý, automobilový podvozek, který není starší než 12 měsíců od podpisu smlouvy a pro účelovou nástavbu pouze nové a originální součásti.

3.9. Bod 13 technických podmínek zní:

VEA je vybaven nejméně:

- a) elektronickým stabilizačním systémem „ESP“
- b) zařízením, které brání blokování kol při brzdění „ABS“,
- c) protipokluzovým systémem, omezujícím protáčení kol při rozjezdu „ASR“,
- d) elektronickou uzávěrkou diferenciálu „EDS“,
- e) hydraulickým brzdovým asistentem „HBA“,
- f) systémem pro zkrácení brzdné dráhy pro nouzové nebo panické brzdění,
- g) systémem zvyšující účinek ESP,
- h) multikolizní brzdou,
- i) kontrolou tlaku v pneumatikách,
- j) elektronickou parkovací brzdou s funkcí „Auto Hold“,
- k) asistentem rozjezdu do kopce,
- l) asistentem jízdy v koloně,
- m) systémem autonomního krizového brzdění, který v kritických situacích nezávisle na řidiči aktivuje brzdy ve snaze zabránit hrozící nehodě nebo nehodám, a který identifikuje nebezpečné objekty před vozidlem a který identifikuje krizové situace,
- n) sledováním odstupu od vpředu jedoucího vozidla se signalizací nebezpečí kolize včetně funkce automatického zpomalování a brzdění,
- o) 7 airbagy - řidiče a spolujezdce (u spolujezdce s deaktivací), bočními airbagy vpředu a bočními airbagy vzadu, hlavovými airbagy a kolenním airbagem řidiče,
- p) tříbodovými, výškově nastavitelnými předními bezpečnostními pásy s přitahovači,

- q) třibodovými bezpečnostními pásy vzadu na bocích i uprostřed,
- r) signalizací nezapnutého bezpečnostního pásu vpředu;
- s) třemi výškově stavitelnými hlavovými opěrkami vzadu,
- t) elektronickým imobilizérem,
- u) progresivním řízením,
- v) asistentem sledování bdělosti a rozpoznání únavy řidiče,
- w) systémem pro udržování vozidla v jízdním pruhu včetně varování před nechtěným opuštěním jízdního pruhu,
- x) parkovacím asistentem – automatické nebo poloautomatické parkování podélné s komunikací i kolmo na komunikaci,
- y) systémem rozpoznávání dopravních značek, nejméně začátky a konce rychlostního omezení,
- z) hlídáním mrtvého úhlu ve zpětných zrcátkách se signalizací,
- aa) aktivní ochranou cestujících - nejméně napnutí a přitažení bezpečnostních pásů a zavření otevřených oken.

3.10. Bod 14 technických podmínek zní:

VEA není vybavena zásuvkou pro dobíjení.

3.11. Bod 16 technických podmínek zní:

VEA je vybaven pěti (5) místy k sezení, kabina VEA je jednoprostorová nedělená, objem zavazadlového prostoru je nejméně 500 dm³.

3.12. Bod 19 technických podmínek zní:

VEA je v interiéru vybaven nejméně:

- a) 10 ks reproduktorů,
- b) 2 x čtecí lampičkou vpředu,
- c) LED osvětlením interiéru,
- d) alarmem s hlídáním vnitřního prostoru,
- e) odkládací síti pod platem v zavazadlovém prostoru, doplněnou o síťový program,
- f) elektricky ovládatelným víkem zavazadlového prostoru s virtuálním pedálem,
- g) kryty pedálů z ušlechtilé oceli, dekorační lišty ve světlém odstínu provedení s ambientním osvětlením,
- h) držákem na iPad,
- i) tónovanými skly,
- j) nejméně 2x USB vpředu, 230 V zásuvka s 2x USB vzadu,
- k) virtuálním kokpitem,
- l) integrovaným navigačním a informačním, multimediálním systémem - nejméně vybavený Bluetooth včetně handsfree, Wi-Fi, LTE a DAB – digitální rádio příjem s možností hlasového ovládání, 3D navigací včetně mapových podkladů Evropy, propojovací USB přístupné i ze zadních sedadel, nejméně 9" barevný dotykový displej, AUX-IN, slot na SD kartu, Apple konektivita, bezdrátové dobíjení,
- m) držáky „Isofix“ na vnějších zadních sedadlech,
- n) vnitřním zpětným zrcátkem s automatickým stmíváním,
- o) zadním vyjímatelným platem,
- p) sklopením zadních opěradel v kufru,
- q) digitálním zesílením hlasu,
- r) varovnými světly ve dveřích,
- s) tkanými koberci s oboustranným kobercem do zavazadlového prostoru,

- t) LED osvětlením prostoru pro nohy vpředu a vzadu,
- u) vnějšími postranními lištami chromovanými s nástupními lištami,
- v) adaptérem s háčkem na hlavovou opěrku.

3.13. Bod 20 technických podmínek zní:

Kabina osádky VEA je vybavena přípojným místem pro dodatečnou zástavbu ručního digitálního terminálu, který splňuje parametry dle §1, odst. 2, písm. a) vyhl.

č. 69/2014 Sb., o technických podmínkách věcných prostředků požární ochrany, a bude upřesněn před realizací zástavby do VEA dle reálných podmínek v kabině osádky.

3.14. Bod 31 technických podmínek:

VEA není rozšířen o položky požárního příslušenství.

4. Podvozková část VEA je vybavena nejméně:

- a) bezklíčkovým zamykáním, odemykáním a startováním,
- b) multifunkčním ukazatelem v zorném poli řidiče, který komunikuje v českém jazyce a zobrazuje mimo jiné hodnotu vnější teploty a délku dojezdu VEA,
- c) sklopným tažným zařízením typu ISO-50X pro připojení požárního přívěsu kategorie O1 a třináctipólovou zásuvkou, asistentem při manévrování s přívěsem,
- d) nápravami s uspořádání 4x4 a kotoučovými brzdami na všech kolech,
- e) ochrannými kryty pohonné jednotky a podvozku,
- f) systémem hlídání mrtvého úhlu bočních zrcátek,
- g) vyhříváním čelním sklem,
- h) elektricky ovládaným střešním oknem,
- i) dešťovým senzorem,
- j) adaptivním tempomatem ACC nejméně s funkcí až do úplného zastavení a následného rozjetí a opětovné jízdy nastavenou rychlostí,
- k) adaptivním podvozkem, s volbou jízdního režimu,
- l) elektricky ovládanými, vyhřívány, elektricky sklopnými vnějšími zpětnými zrcátky s pamětí a stmíváním v barvě VEA,
- m) kamerou pro sledování prostoru před VEA,
- n) panoramatickým kamerovým systémem,
- o) elektrickou parkovací brzdou,
- p) elektricky nastavitelnými sedadly řidiče a spolujezdce s vyhříváním a ventilací
- q) elektricky stavitelnou bederní opěrou a pamětí,
- r) masážní funkcí u sedadla řidiče,
- s) vyhříváním předních a zadních sedadel,
- t) elektricky ovládanými okny řidiče a spolujezdce,
- u) zatmavenými zadními okny a oknem pátých dveří s celkovou propustností světla nižší než 35 %. Provedení zatmavení skel je v souladu s § 34, odst. 3. vyhl. č. 341/2014 Sb., o schvalování technické způsobilosti a o technických podmínkách provozu vozidel na pozemních komunikacích,
- v) nastavitelnou loketní opěrkou s úložným boxem,
- w) hlavici řadicí páky z kůže,
- x) vyhříváním koženým volantem s multifunkčním ovládáním a ovládáním automatické převodovky,

- y) koly z lehkých slitin velikosti nejméně 19" s pneumatikami označenými pro letní provoz v souladu s vyhl. č. 341/2014 Sb., o schvalování technické způsobilosti a o technických podmínkách provozu vozidel na pozemních komunikacích. Příbalem je k VEA je dodána druhá sada kol (4 ks) o velikosti nejméně 18" s pneumatikami pro provoz v zimním období v souladu s vyhl. č. 341/2014 Sb., o schvalování technické způsobilosti a o technických podmínkách provozu vozidel na pozemních komunikacích.
5. Vnější rozměry VEA (dle schváleného ZTP jako přílohy k osvědčení o schválení technické způsobilosti typu) jsou nejméně:
- délka – 4800 mm,
 - šířka – 1800 mm.
6. Pro zvýšení pasivní bezpečnosti je VEA vybaven světlomety v nejméně následujícím provedení:
- LED-Matrix přední světlomety s ostříkovači s vyhřívanou tryskou a běžně označovaným systémem tzv. Welcome efekt s denním svícením,
 - zadními světly v provedení TOP LED,
 - koncovým mlhovým světlem,
 - předními mlhovými světly s běžně označovanou funkcí Corner,
 - automatickou regulací sklonu světlometů,
 - automatickým přepínáním dálkových a potkávacích světel, nebo obdobným automatickým systémem zabraňujícím oslnění dálkovými světly účastníky silničního provozu,
 - vysouvanými vyhřívanými tryskami světlometů.
7. Součástí dodávky s VEA je:
- 7.1. navigace s mapovým podkladem – EVROPA,
 - 7.2. kamera pro záznam jízdy (*kameru pro montáž dodá zadavatel*),
 - 7.3. doživotní platnost „systém tišňového volání“,
 - 7.4. informační systémy s platností nejméně na 3 roky obsahující nejméně následující funkce:
 - informace o dobíjecích a čerpacích stanicích,
 - dopravní informace online,
 - vyhledávání cílů,
 - vyhledávání parkoviště,
 - import online tras,
 - online aktualizace map.
8. Servis a záruka VEA:
- 8.1. prodloužená záruka se zárukou mobility nejméně na 5 let nebo 100 000 km,
 - 8.2. aktivní servisní přehled o technickém stavu s platností nejméně 10 let s obsahující nejméně následující funkce:
 - blížících se servisních kontrolách,
 - pomoc na cestě,
 - infolinka,
 - karta vozu,
 - automatické oznámení nehody.
 - 8.3. Vzdálený přístup k vozidlu s platností nejméně 1 rok obsahující záznamy:

- a) poslední parkovací poloha,
 - b) odemykání a zamykání,
 - c) jízdní data,
 - d) stav vozu,
 - e) oznámení o opuštění oblasti,
 - f) oznámení o překročení rychlosti,
 - g) houkání a blikání,
 - h) oznámení alarmu online,
 - i) ovládání nezávislého topení online.
9. Všechny položky požárního příslušenství a všechna zařízení použita pro montáž do VEA splňují obecně stanovené bezpečnostní předpisy a jsou doložena příslušným dokladem (homologace, certifikát, prohlášení o shodě apod.
10. Pokud jsou v těchto technických podmínkách uvedeny odkazy na jednotlivá obchodní jména, zvláštní označení podniků, zvláštní označení výrobků, výkonů nebo obchodních materiálů, které platí pro určitý podnik nebo organizační jednotku za příznačné, patenty a užité vzory, umožňuje zadavatel použít i jiných, technických a kvalitativně obdobných řešení. Variantní řešení se nepřipouští.
11. Všechny technické podmínky vydané MV-GŘ HZS ČR jsou také veřejně dostupné ke stažení na webových stránkách www.hzscr.cz/clanek/katalog-vydanych-technicky-podminekpozarni-techniky-a-vecnych-prostredku.asp.

**TECHSPORT, s.r.o.**

zapsaná v OR, vedená u KS oddíl C, Vložka 29939
provozovna: Palackého tř. 155
Brno 612 00
tel: +420 5 41 24 72 19
fax: +420 5 49 24 61 09
e-mail: info@techsport.cz
IČO: 25524135
DIČ: CZ25524135

Popis nabízeného plnění

Model	SUPERB L amp;K 2,0 TSI 200 kW 7-stup. automat. 4x4
Kód modelu	3V35VZ
Barva	K1K1BT, Červená Velvet metalíza, Int: Hnědá kůže s béžovým stropem
Kombinovaná hodnota spotřeby a CO2	
Cenová specifikace Vašeho vozu	
Základní model	SUPERB L amp;K 2,0 TSI 200 kW 7-stup. automat. 4x4
Výbava ze sériové produkce výrobce	
PPC	Asistent pro manévrování s přívěsem + Panoramatický kamerový systém + Automatic
RNF	Infotainment Columbus 9,2" s navigací
810	Masážní funkce pro sedadlo řidiče
6M3	Sitový program
3U3	Odkládací síť pod zadním platem
VF1	Kryty pedálů z ušlechtilé oceli
PF0	Ochrana pohonné jednotky a podvozků
PK0	Sklopné tažné zařízení
PHD	Nezávislé přídavné topení
PH9	Elektricky ovládané střešní okno
PJB	Rezervní kolo ocelové dojezdové
PJB	19" kola z lehké slitiny Trinity, antracitová
PB1	El. nastavitelná přední sedadla, nastavení spolujezdce zezadu (řidič s pamětí)
SMT	Dekorační lišta Beige Brushed 3D s ambientním osvětlením
WCS	Rear
PK7	KESY - bezklíčové zamykání a startování s alarmem
K1K1	Červená Velvet metalíza



TECHSPORT, s.r.o., Pekařská 33, Brno 602 00



YA1	Mobilita PLUS - Prodloužená záruka na 5 let nebo 100 000 km
YDE	Oboustranný koberec do zavazadlového prostoru
YDV	Smart Holder adaptér
YDU	Smart Holder háček
YDY	Zimní kompletní kola Supernova 19"



TECHSPORT, s. r. o., P e k a ř s k á 33, B r n o 602 00

Dodatečná výbava - interiér			
ONP	Přídavný nápis --Allrad--	7M7	Vnější postranní lišty chromové + nástupní lišty
4D3	Odvětrávání sedačky vpředu	5MV	Dekorační lišta Piano Black s ambientním osvětlením
1Z2	Zvýšená sériová naplň paliva	GP1	Vozidla s opatřeními zvyšujícími hodnotu vozu
IG0	Pohotov. hmotnost Standard	ABT	Úroveň výbavy - L&K
1JP	Tlumení zadní	G04	Tlumení přední
OTD	Vkládané tkané koberce	7P1	Elektricky nastavitelné bederní opěry
1E5	Nádobka na aktivní uhlí (EVAP)	1X1	Pohon na všechna kola
Q2J	Komfortní sedadla vpředu	F0A	Žádné zvláštní vozidlo, standardní provedení
EOA	Žádné akční provedení	2A0	Základní výbava
B03	Země typových zkoušek-ČESKÁ REPUBLIKA	GM1	Vnější zvuk Standard
FMO	Varianta základní výbava	K8B	Stupňovitá zád'
6NA	Stropní výplň nedělená	7U0	Startér motoru - standardní
OY1	Standardní klimatické oblasti	1EX	Se speciálním typovým štítkem pro Evropské společenství pro M1-Pkw
B1M	Sada dílů, provedení vozů-ČESKÁ REPUBLIKA	3W6	Rozšířené opatření pro tlumení hluku v interiéru
OB5	Rozvor	7ZU	Rozdělení tříd vozů -3V0-
ER1	Regionální kód "ECE" pro Rádio	U5A	Tachometr v km/h
5D1	Přenášecí frekvence 433,92 až 434,42 MHz	0VW	Provozní návod ČESKY
9Z0	Provozní napětí 12 V	AV1	Pravosměrný provoz
1A5	Pohonný systém vstřikování Otto	V0A	Pneumatiky bez určení značky
OM4	Palivová nádrž	2KE	Nálepka/štítek česko-slovensky
FBO	Normální lakování	9JA	Nekuřácké provedení
0FA	Místo dokončení-standardní	LOL	Levostranné řízení
3LC	Výplň dveří - pěnová fólie a tkanina	VF0	Pedálové ústrojí "Standard"
6Q2	Hlavice řadicí páky z kůže	6E3	Nastavitelná loketní opěra a Jumbo Box
J96	Tires 235/45 R18 94W super-low rolling resistance	QH1	Hlasové ovládání
8VM	TOP LED zadní svítlny	2JL	Komfortní nárazník



U16	18" kola z lehké slitiny Propus Aero, černé leštěné	OP4	Zadní díl výfuku se zdvojenou koncovkou
1NM	Kryty pro kola z lehké slitiny	QJ3	Chromový paket – provedení II
6KJ	Chromová mřížka chladiče	4ZB	Chromovaná lišta kolem bočních oken
8X1	Výsuvné ostřikovače světlometů	8WH	Přední mlhové světlometry s Corner funkcí
6FF	Vnější zpětná zrcátka v barvě vozu	8TB	Koncové mlhové světlo
5RQ	Zpětné zrcátko vpravo, konvexní	5SJ	Vnější zpětné zrcátko vlevo, konvexní
C60	C60	KA6	Panoramatický kamerový systém (Area View)
7UT	Infotainment Amundsen B* s navigací	QV3	DAB - digitální radiopřijem
5XH	Sluneční clona s make-up zrcátkem a LED osvětlením	8AR	Volitelný infotainment systém (MIB3)
U9B	2x USB vpředu (1x USB-A a 1x USB-C)	1N7	Progresivní řízení
3D6	Střední konzola	N1H	Čalounění interiéru kůže
QK1	Multifunkční kamera	8G4	Matrix-LED přední světlometry
8IX	Komplet LED TOP světlometry s funkcí *Matrix Beam* pro dálková světla včetně Welcome efektu	4BF	Exhalační předpis, EU6 DG
1AQ	Boost Recuperation System (BRS), ESC a eBKV	4E6	El. Víko zavazadelníku a Virtuální pedál
9TB	Varovná světla ve dveřích	3Y3	Stínící rolo pro zadní sklo a boční skla
QQ9	Ambientní LED osvětlení interiéru	6T5	Osvětlení prostoru pro nohy vpředu a vzadu
4GW	Vyhřívání čelní sklo	VW5	Akustická přední boční skla a Sunset
8S5	2 čtecí lampičky vpředu	ORF	Elektronický zámek volantu
4A4	Vyhřívání předních a zadních sedadel	9T1	Vyhřívání trysky ostřikovačů skla
3N2	Odkládací prostor s víkem v kufru	3PN	Elektricky nastavitelná přední sedadla
4I3	KESSY – bezklíčové odemykání a zamykání	1LA	Kotoučové brzdy vpředu
8D5	Chlazení motoru - provedení pro chladné země s přídavným vodním chlazením	4H5	Dětská pojistka, elektricky ovladatelná
3NU	Zadní opěradlo dělené a loketní opěra	6XT	Zrcátka s pamětí, el. sklopná, řídič stmívatelné
8Q5	Automatická regulace sklonu světlometů	UK3	Sklopení zadních opěradel z kufru
UP1	Digitální hodiny na přední loketní opěře	0I.J	Díly pro zástavbu převodovky *DQ381* – Díly pro motorová vozidla --



QI6	Interval proniklky vozu 30 000 km/2 roky	KK3	Chladivo HFO1234yf
1PF	Standardní šrouby kol	3U1	Zadní plato - vyjímatelné
4L6	Vnitřní zpětné zrcátko s aut. stmíváním	3C7	3bodový bezpečnostní pás vzadu uprostřed
7L6	Start/Stop systém s rekuperací	9P5	Kontrola nezapnutých bezpečnostních pásů
1GB	Sada na opravu pneumatik	1S3	Sada nářadí
3B4	Isofix na vnějších zadních sedadlech	QG1	Prodloužený servisní interval
7K1	Kontrola tlaku v pneumatikách	7AA	Imobilizér elektronický
3T2	Tři hlavové opěrky vzadu	5ZF	Hlavové opěrky vpředu
4X3	Boční airbagy vpředu a hlavové airbagy	EA0	Bez prodloužené záruky
4UP	Kolenní airbag řidiče	3QT	Tříbodové bezpečnostní pásy vpředu
3ZU	Tříbodové bezpečnostní pásy vzadu	7B3	12 V zásuvka(y)
9V5	Sound System Canton s 10 reproduktory	NZ2	Tišňové volání a proaktivní servis (10 let)
YOZ	Care Connect 3 roky (Proaktivní servis 10 let + Vzdálený přístup 3 roky) + Infotainment Online 3 roky	EL5	Care Connect 1 rok (Proaktivní servis 10 let + Vzdálený přístup 1 rok) + Infotainment Online 3 roky
9IJ	Komfortní telefonování s LTE a bezdrátovým napájením	9WJ	SmartLink (bezdrátové pro Apple)
7X5	Parkovací asistent (Park Assist)	9S0	Virtuální kokpit
9AK	Climatronic – dvouzónová klimatizace	UG1	Asistent rozjezdu do kopce
6I6	Adaptivní vedení v jízdním pruhu (Lane Assist) + Stau Assist + Emergency Assist	7Y1	Asistent změny jízdního pruhu (Side Assist)
8N6	Dešťový senzor	VL3	Prediktivní ochrana chodců
EF1	Volba jízdního režimu	2H4	Volba jízdního profilu, Adaptivní podvozek
QR9	Rozpoznání dopravních značek	8K3	Světelný asistent
EM1	Rozpoznání únavy řidiče	6K4	Adaptivní tempomat do 210 km/h (ACC)
8TB	Adaptivní tempomat (ACC)		



Kód zboží	Název zboží	Množství
001 2005020051	VMLC 012L-3M-12B12R-90  <ul style="list-style-type: none"> - 24 LED III generace - barva: modročervená - kryt: čirý - uchycení: magnetické - základní dvojblesk s možností předvolby ze 3 zabíjecích módů - napájecí napětí: 12 V - kroucený kabel: 3 m - průměr: 180 mm - výška: 98 mm - hmotnost: 1,7 kg 	1,00 ks
002 2005012336	Souprava zásuvky  <ul style="list-style-type: none"> zásuvka Hella DIN/ISO 4165 	1,00 ks
003 2005012090	AZZ 400 A  <ul style="list-style-type: none"> 3 tóny - bez mikrolonu / 12 V - signal: HORN - kompaktní konstrukce pro instalaci v omezených prostorech - maximální výkon až 200W - jednoduchá obsluha s indikační funkcí - funkce HANDSFREE - napojení na externí tlačítko, např. kláxon - funkce MANUAL - rychlá aktivace sireny / změna tónu - signal HORN pro zvýraznění varování - kontrola funkce majáku s automatickým blokováním tónu - velmi snadná montáž - zařízení je rozděleno do dvou funkčních jednotek 1) síťový zesilovač AZZ 400 A - obsahující také rozbočičení světelné soupravy nebo majáku (SA), může být instalován zpoza mimo dosah posádky vozu - např. pod sedadlem, v kufříku - kompaktní rozměry 122 x 132 x 68 mm (š x v x h) 2) ovládací jednotka s tlačítkem a indikační funkcí diodami 3) propojovací kabely ve standardní nebo zakázkové délce 	1,00 ks
004 2005012300	AZJ 400 A-2-0  <ul style="list-style-type: none"> - ovládací jednotka zabudovatelná do panelu, bez mikrolonní funkce 2 tlačítka: denní/noční provoz, MANUAL/HORN - rozměry (š x v): 52 x 33 mm 	1,00 ks
005 2107001262	LED B 53-mpower 4"-8 LED-STD M R65  <ul style="list-style-type: none"> 1x do masky, 1x za zadní sklo, 1x za přední sklo - 8 LED III generace - povrchová montáž - upevnění ze zadu šrouby - barva: modrá 	3,00 ks



homologace
 EB 00 1705 (E-HK 25)
 EB 10R-05 1703 (EMC)
 dvě úrovně svítivosti (XB2)
 3 zabíjecí módy synchronizace
 napájecí napětí 12 - 24 V
 proudový odběr 0,9 A 12 V 0,5 A 24 V
 rozměry (š x v x h): 103 x 23 x 10 mm

006 2107001269 LED R 53-mpower 4"-8 LED-STDM R65 3,00 ks



1x do masky, 1x za zadní sklo, 1x za přední sklo
 8 LED II⁺ generace
 - povrchová montáž - upevnění ze zadu šrouby
 barva červená
 - homologace
 EB 00 1705 (E-HK 25)
 EB 10R-05 1703 (EMC)
 dvě úrovně svítivosti (XB2)
 3 zabíjecí módy synchronizace
 napájecí napětí 12 - 24 V
 - proudový odběr 0,9 A 12 V 0,5 A 24 V
 - rozměry (š x v x h): 103 x 23 x 10 mm

007 2007001238 Držák svítidla LED 53-mpower 4"-za sklo 2,00 ks



stínítko pro svítidlo za zadní sklo
 sada pro uchycení za sklo
 - pro svítidla řady Fascia 4" - STDM
 obsah balení: držák (šití), podložka, 2 ks VHB pásky
 nastavení úhlu svtu: 25 - 90
 rozměry
 šířka 205 mm
 výška 80 mm
 hloubka 23 mm

008 2007001301 Držák svítidla LED 53-mpower 4"-za sklo-dual 1,00 ks



stínítko pro svítidlo za přední sklo
 - sada pro uchycení za sklo
 - pro 2 ks svítidel řady Fascia 4" - STDM
 obsah balení: držák (šití), podložka, 2 ks VHB pásky
 - nastavení úhlu svtu: 25 - 90
 - rozměry
 šířka 341 mm
 výška 80 mm
 hloubka 23 mm

009 2107001186 H 070-16 2,00 ks



reproduktor s kompaktními rozměry
 příkon 70 W
 impedance 16 Ohm
 rozměry (š x v x h)
 113 x 122 x 71 mm
 váha 1 kg

010 2005012143 Kabel napájecí (z) 1,00 ks



kabel napájecí k AZZ 400 B-M a AZZ 400 A
 třížilový stěrný kabel zakončený na jednom konci fastonem pro připojení k zásuvce. Druhý konec se při montáži připojí přes pojistku k
 napájecímu napětí v těsné blízkosti akumulátoru vozidla
 - délka 6 m

011 2005012318 Kabel propojovací (ovl.jednotky) 1,00 ks



kabel k propojení mezi AZZ 400 A a ovládací jednotkou
 * AZJ 400 A-2-0 (obj. č. 2005012300) nebo
 * AZJ 400 A-3-0 (obj. č. 2005012305)
 délka 6 m



012 2005012320 AZD 400A 1,00 ks
 kabel k zesilovači AZZ 400 A pro přídavnou funkci
 * HF (HANDSFREE) zapnutí přep. nam. vyzvání sřenových tónů pomocí klávesy automobilu
 délka 6 m

013 2005012376 Souprava konektorů (PS a REPRO) 1,00 ks
 Kabel reproduktorů a 2x relé 5A pro AZZ 400 B-M (konektor X2)
 - souprava konektorů a vodičů
 - propojení
 * zesilovači AZZ 400 A, majáku a reproduktorů
 * zesilovači AZZ 400 B, majáku, reproduktorů a pracovního světla
 - 6 vodičů
 - délka: 15 cm

014 2005013814 Souprava jistění, UNI, 4 pojistky 1,00 ks
 souprava jistění
 univerzální držák
 pojistná skříňka na 4 pojistky
 1x 15 A
 1x 7,5 A
 2x 5 A

