

SMLOUVA O DODÁNÍ ZBOŽÍ A POSKYTNUTÍ SOUVISEJÍCÍCH SLUŽEB

Číslo smlouvy Kupujícího: 01UT-000004

Číslo smlouvy Prodávajícího: Int_SoPS_7/20_323

Evidenční číslo (ISPROFIN/ISPROFOND): 500 156 0003

Název související veřejné zakázky: Upgrade infrastruktury na koooperativním ITS koridoru
Mirošovice - Rudná

uzavřená níže uvedeného dne, měsíce a roku mezi následujícími smluvními stranami (dále jako „Smlouva“):

1. Ředitelství silnic a dálnic ČR

se sídlem

Na Pankráci 546/56, 140 00 Praha 4

IČO:

65993390

DIČ:

CZ65993390

právní forma:

příspěvková organizace

bankovní spojení:

[REDACTED]

zastoupeno:

[REDACTED]

osoba oprávněná k podpisu smlouvy:

[REDACTED]

kontaktní osoba ve věcech smluvních:

[REDACTED]

e-mail:

[REDACTED]

tel:

[REDACTED]

kontaktní osoba ve věcech technických:

[REDACTED]

e-mail:

[REDACTED]

tel:

[REDACTED]

(dále jen „Kupující“)

a

2. INTENS Corporation s.r.o.

se sídlem:

Vyskočilova 1481/4, 140 00 Praha 4

IČO:

28435575

DIČ:

CZ28435575

zápis v obchodním rejstříku:

Městský soud v Praze, oddíl C, vložka C141306

právní forma:

společnost s ručením omezeným

bankovní spojení:

[REDACTED]

zastoupen:

[REDACTED]

kontaktní osoba ve věcech smluvních:

[REDACTED]

e-mail:

[REDACTED]

tel:

[REDACTED]

kontaktní osoba ve věcech technických:

[REDACTED]

e-mail:

[REDACTED]

tel:

[REDACTED]

(dále jen „Prodávající“)

(Kupující a Prodávající společně dále jen „**Smluvní strany**“ nebo každý samostatně jen „**Smluvní strana**“)

I. ÚVODNÍ USTANOVENÍ

1.1 Režim Smlouvy

Smlouva je uzavřena podle ust. § 1746 odst. 2 zákona č. 89/2012 Sb., občanský zákoník, ve znění pozdějších předpisů (dále jen „**NOZ**“), s přihlédnutím k § 2079 a násl. NOZ u části plnění týkající se dodání zboží, a to na základě výsledků zadávacího řízení vedeného Kupujícím dle zákona č. 134/2016 Sb., o zadávání veřejných zakázek, ve znění pozdějších předpisů (dále jen „**ZZVZ**“), jehož předmětem je zadání veřejné zakázky na služby s názvem Upgrade infrastruktury na kooperativním ITS koridoru Mirošovice - Rudná (dále jen „**Veřejná zakázka**“).

1.2 Kupující prohlašuje, že:

1.2.1 je státní příspěvkovou organizací zřízenou Ministerstvem dopravy, jejímž základním předmětem činnosti je výkon vlastnických práv státu k nemovitostem tvořícím dálnice a silnice I. třídy, zabezpečení správy, údržby a oprav dálnic a silnic I. třídy a zabezpečení výstavby a modernizace dálnic a silnic I. třídy; a

1.2.2 splňuje veškeré podmínky a požadavky ve Smlouvě stanovené a je oprávněn Smlouvu uzavřít a řádně plnit závazky v ní obsažené.

1.3 Prodávající prohlašuje, že:

1.3.1 splňuje veškeré podmínky a požadavky stanovené ve Smlouvě, a je oprávněn Smlouvu uzavřít a řádně plnit závazky v ní obsažené;

1.3.2 ke dni uzavření Smlouvy vůči němu není vedeno řízení dle zákona č. 182/2006 Sb., o úpadku a způsobech jeho řešení (insolvenční zákon), ve znění pozdějších předpisů, zároveň se zavazuje bezodkladně informovat Kupujícího o svém hrozícím úpadku;

1.3.3 se náležitě seznámil se všemi podklady, které byly součástí zadávací dokumentace, popř. výzvy k podání nabídky, Veřejné zakázky včetně všech jejích příloh (dále jen „**Zadávací dokumentace**“);

1.3.4 je odborně způsobilý ke splnění všech svých závazků podle Smlouvy.

1.4 Pro vyloučení jakýchkoliv pochybností o vztahu Smlouvy a Zadávací dokumentace jsou stanovena tato výkladová pravidla:

1.4.1 v případě jakékoliv nejistoty ohledně výkladu ustanovení Smlouvy budou tato ustanovení vykládána tak, aby v co nejširší míře zohledňovala účel Veřejné zakázky vyjádřený Zadávací dokumentací;

1.4.2 v případě chybějících ustanovení Smlouvy budou použita dostatečně konkrétní ustanovení Zadávací dokumentace;

1.4.3 v případě rozporu mezi ustanoveními Smlouvy a Zadávací dokumentace budou mít přednost ustanovení Smlouvy.

II. PŘEDMĚT SMLOUVY

2.1 Na základě této Smlouvy se Prodávající zavazuje odevzdat Kupujícímu následující zboží:

- 29 ks Upgrade jednotek na infrastrukturu (RSU)
- 24 ks Upgrade jednotek ve vozidlech údržby (RVU)
- 19 ks Upgrade jednotek v mobilních vozících (RVU)
- 5 ks Upgrade jednotek v osobních vozidlech (OBU)

a to včetně zajištění činností:

- napojení (včetně případné montáže) a provést odzkoušení,
- připravení pro uvedení do provozu a provést odzkoušení a všechna nezbytná testování,
- prokázání funkčnosti Kupujícímu,
- zaškolení obsluhy a uživatelů
- Předání licencí, zdrojových kódů a dokumentace k SW dle kapitoly 4.4.1 přílohy č. 2 Smlouvy s názvem Technická specifikace
- Předání dokladů o úspěšném provedení individuálních a komplexních zkoušek dle kapitol 4.3.1 a 4.3.2 přílohy č. 2 Smlouvy s názvem Technická specifikace
- Předání Dokumentace dle kapitoly 4.5 přílohy č. 2 Smlouvy s názvem Technická specifikace

Výše uvedené (dále jen „Zboží“) je blíže podrobně specifikováno v příloze č. 2 Smlouvy s názvem Technická specifikace. Prodávající umožní Kupujícímu nabýt vlastnické právo ke Zboží a Kupující se zavazuje od Prodávajícího Zboží převzít a zaplatit mu za Zboží kupní cenu sjednanou v čl. VIII této Smlouvy. Podrobná specifikace Zboží dodávaného Prodávajícím na základě Smlouvy, včetně všech požadavků Kupujícího na Zboží, je uvedena v příloze č. 2 Smlouvy s názvem Technická specifikace.

2.2 Na základě této Smlouvy se Prodávající dále zavazuje společně s dodáním Zboží poskytnout Kupujícímu na vlastní náklady a odpovědnost následující služby, které jsou nutné k zabezpečení funkčnosti a možnosti řádného užívání Zboží Kupujícím:

- a) poskytnout služby dle přílohy č. 2 této Smlouvy s názvem Technická specifikace („Služby související s dodávkou“)

(dále jen „**Služby**“).

2.3 Kupující se zavazuje řádně poskytnuté Služby od Prodávajícího převzít (akceptovat) a uhradit Prodávajícímu za poskytnutí Služeb cenu uvedenou v čl. VIII Smlouvy. Podrobná specifikace Služeb poskytovaných Prodávajícím na základě Smlouvy, včetně všech požadavků Kupujícího na Služby, je uvedena v příloze č. 2 této Smlouvy nazvané „Technická specifikace“.

- 2.4 Kupující si ve smyslu ust. § 100 odst. 2 ZZVZ vyhrazuje právo realizovat změnu v osobě Prodávajícího v průběhu plnění Smlouvy, pokud budou naplněny podmínky pro předčasné ukončení Smlouvy ze strany Prodávajícího nebo pro předčasné ukončení Smlouvy ze strany Kupujícího z důvodu porušení povinností Prodávajícího, a to buď cestou ukončení této Smlouvy, nebo cestou postoupení pohledávky ve smyslu § 1879 a násl. zákona č. 89/2012 Sb., občanský zákoník, ve znění pozdějších předpisů. Kupující si pro takový případ vyhrazuje právo uzavřít Smlouvu s dodavatelem, jehož nabídka se umístila jako další v pořadí v zadávacím řízení, které předcházelo uzavření této Smlouvy, a to s cenou stanovenou v souladu s nabídkou takového dodavatele. Tento postup Kupující může uplatnit i opakovaně.

III.

ZBOŽÍ

- 3.1 Prodávající je povinen dodat Kupujícímu Zboží v množství, druhu a technické specifikaci sjednané v této Smlouvě, zejména v čl. 2.1 Smlouvy a v příloze č. 2 Smlouvy.
- 3.2 Zboží musí splňovat veškeré požadavky stanovené příslušnými právními předpisy, technickými normami a Zadávací dokumentací. Zboží musí být nové, nepoužité, nepoškozené, plně funkční, v nejvyšší jakosti poskytované výrobcem Zboží.
- 3.3 Zboží musí být dodáno Prodávajícím Kupujícímu včetně všech oprávnění a práv duševního vlastnictví (zejména licencí) tak, aby měl Kupující veškerá práva nezbytná k řádnému a nerušenému užívání Zboží a nakládání se Zbožím. Zboží musí plně vyhovovat jakýmkoliv právním předpisům a technickým normám aplikovatelným na něj v České republice, a to bez ohledu na původce takového předpisu, tedy včetně aplikovatelného práva EU.
- 3.4 Dodané Zboží musí být prosté jakýchkoliv právních či faktických vad.
- 3.5 Prodávající je povinen Kupujícímu dodat a odevzdat spolu se Zbožím veškeré doklady a dokumenty vztahující se ke Zboží, jež jsou nezbytné k řádnému užívání Zboží a k řádnému nakládání se Zbožím (dále jen „**Dokumentace**“). Dokumentace musí být Kupujícímu předána v českém jazyce, není-li písemně dohodnuto Smluvními stranami v konkrétním případě jinak.
- 3.6 Vypuštěno.

IV.

SLUŽBY

- 4.1 Prodávající je povinen poskytnout na vlastní náklady a odpovědnost Kupujícímu Služby stanovené v čl. 2.2 Smlouvy a příloze č. 2 Smlouvy.
- 4.2 Služby musí být poskytnuty v souladu s veškerými požadavky stanovenými příslušnými právními předpisy, technickými normami, stavovskými předpisy aplikovatelnými na ně v České republice, a to bez ohledu na původce takového předpisu, tedy včetně aplikovatelného práva EU.
- 4.3 Poskytnutí Služeb musí být prosté jakýchkoliv právních či faktických vad.
- 4.4 Prodávající je povinen poskytnout Služby související s dodávkou Zboží prostřednictvím odborně způsobilých a proškolených osob, které složily všechny potřebné zkoušky a jsou držiteli veškerých potřebných oprávnění. Prodávající je povinen při plnění svých povinností

postupovat s odbornou péčí, bez zbytečných prodlení a je povinen dodržovat všechny příslušné provozní, bezpečnostní a jiné předpisy platné na území České republiky.

V.

MNOŽSTVÍ, DOBA A MÍSTO DODÁNÍ ZBOŽÍ A POSKYTNUTÍ SLUŽEB

- 5.1 Za podmínek uvedených v této Smlouvě se Prodávající zavazuje dodat Zboží Kupujícímu v následujícím druhu, množství a v následujících lhůtách:

Druh Zboží	Množství	Lhůta pro dodání
Upgrade jednotek na infrastrukturu (RSU)	29 ks	Pro Etapu 1 do 90 dnů ode dne doručení Výzvy Kupujícího k zahájení plnění předmětu dodání Zboží a po odsouhlasení harmonogramu Kupující, pro Etapu 2 pak do 120 dnů ode dne doručení Výzvy Kupujícího k zahájení plnění předmětu dodání Zboží a po odsouhlasení harmonogramu Kupující (podrobně viz příloha č. 2 Smlouvy s názvem Technická specifikace)
Upgrade jednotek ve vozidlech údržby (RVU)	24 ks	
Upgrade jednotek v mobilních vozících (RVU)	19 ks	
Upgrade jednotek v osobních vozidlech (OBU)	5 ks	

- 5.2 Za podmínek uvedených v této Smlouvě se Prodávající zavazuje poskytnout Kupujícímu Služby související s dodáním Zboží v následujících lhůtách:

Služba	Lhůta pro poskytnutí
Služby související s dodávkou	Dle lhůty uvedené v příloze č. 2 („Technická specifikace“) této Smlouvy

- 5.3 Lhůta a termín dodání:

Prodávající je povinen dodat Zboží Kupujícímu do konce lhůty pro dodání Zboží uvedené v čl. 5.1 Smlouvy (dále jen „**Lhůta pro dodání**“). Prodávající je povinen poskytnout Služby Kupujícímu do konce lhůty pro poskytnutí Služby uvedeného v čl. 5.2 Smlouvy (dále jen „**Lhůta pro poskytnutí**“). Termín dodání Zboží (dále jen „**Termín dodání**“) a poskytnutí Služby (dále jen „**Termín poskytnutí**“ nebo společně s Termínem dodání jako „**Termíny**“) Prodávajícím Kupujícímu je stanoven na kterýkoliv pracovní den v rámci Lhůty pro dodání a Lhůty pro poskytnutí, a to v rozmezí od 8:00 do 15:00 hodin nebude-li pro konkrétní dodávku Zboží nebo poskytnutí Služby mezi stranami dohodnuto jinak.

- 5.4 Po dobu odkladu Termínu v důsledku stanovení náhradního závazného Termínu Kupujícím a po dobu prodlení Kupujícího s převzetím plnění není Prodávající v prodlení s dodáním Zboží či poskytnutím Služeb z důvodu uplynutí Lhůty pro dodání nebo Lhůty pro poskytnutí.

5.5 Prodávající je povinen dodat Zboží a poskytnout Služby Kupujícímu na místech dle přílohy č. 2 Smlouvy.

5.6 Vypuštěno.

VI

PŘEVZETÍ ZBOŽÍ, PŘEVZETÍ SLUŽEB

Převzetí Zboží

- 6.1 Prodávající je povinen Zboží na vlastní náklady a nebezpečí dodat do místa dodání stanoveného v čl. 5.5, a to v Lhůtě pro dodání a Termínu dodání stanovených dle čl. 5.1 a 5.3 Smlouvy. Společně s dodáním Zboží je Prodávající povinen Kupujícímu předat veškerou Dokumentaci dle čl. 3.5 této Smlouvy.
- 6.2 Prodávající je povinen umožnit Kupujícímu při převzetí Zboží jeho prohlídku za účelem ověření dodržení druhu, množství, vlastností, technické specifikace, kvality a funkčnosti Zboží. Kupující je oprávněn přizvat k prohlídce Zboží, ověření jeho funkčnosti a kontrole úplnosti Dokumentace kteréhokoliv svého zaměstnance, poradce či jakoukoli jinou třetí osobu (zmocněnce).
- 6.3 Poté, co si Kupující Zboží za účelem stanoveným v čl. 6.2 Smlouvy prohlédne, ověří jeho funkčnost a zkontroluje úplnost předané Dokumentace, sepiší Smluvní strany o odevzdání a převzetí Zboží předávací protokol (dále jen „**Předávací protokol**“). Vzor Předávacího protokolu je přílohou č. 1 Smlouvy. Současně s podpisem Předávacího protokolu je Prodávající povinen předat Kupujícímu potvrzení o záruce za jakost (záruční listinu), aby mohl Kupující řádně uplatnit u Prodávajícího případné vady Zboží. Zboží se považuje za řádně odevzdané Prodávajícím a převzaté Kupujícím, tj. za řádně dodané, až okamžikem podpisu Předávacího protokolu oběma Smluvními stranami.
- 6.4 Kupující není povinen převzít Zboží a podepsat Předávací protokol ve smyslu čl. 6.3 Smlouvy v případě, že na základě prohlídky dle čl. 6.2 Smlouvy zjistí, že Zboží nebylo dodáno v souladu se Smlouvou nebo nebyla spolu se Zbožím dodána Dokumentace dle čl. 3.5 Smlouvy. V případě, že Kupující odmítne Zboží převzít a podepsat Předávací protokol, sepiší Smluvní strany o této skutečnosti záznam o odmítnutí převzetí Zboží Kupujícím, kde Kupující uvede důvody a vady Zboží, na základě kterých odmítl Zboží převzít (dále jako „**Záznam**“). Záznam bude podepsán oběma Smluvními stranami.
- 6.5 V případě, že Kupující odmítne ve smyslu čl. 6.4 Smlouvy Zboží převzít a podepsat Předávací protokol, je Prodávající povinen odstranit vady uvedené Kupujícím v Záznamu. V takovém případě je Prodávající povinen dodat Kupujícímu bezvadné a plně funkční Zboží splňující veškeré náležitosti specifikované v této Smlouvě bez zbytečného odkladu, nejpozději však ve Lhůtě pro dodání. V případě druhé (náhradní) dodávky Zboží se aplikují čl. 6.1 až 6.4 Smlouvy přiměřeně.
- 6.6 Veškeré náklady spojené s odevzdáním Zboží v místě dodání nese Prodávající, a to i v případě náhradních dodávek Zboží ve smyslu čl. 6.5 Smlouvy.
- 6.7 Pokud není sjednáno Smluvními stranami v konkrétním případě jinak, není Kupující povinen převzít částečnou dodávku Zboží, tj. dodávku Zboží v množství neodpovídajícím množství uvedenému v čl. 5.1 Smlouvy.

Převzetí Služeb

- 6.8 Prodávající je povinen poskytnout Služby na vlastní náklady a nebezpečí v místě stanoveném v čl. 5.5, a to ve Lhůtě pro poskytnutí a Termínu poskytnutí stanovených dle čl. 5.2 a čl. 5.3 Smlouvy.
- 6.9 Kupující si je oprávněn při převzetí (akceptaci) Služby ověřit řádné poskytnutí Služby a funkčnost Zboží v návaznosti na poskytnutou Službu. Kupující je oprávněn přizvat k převzetí Služby a ověření funkčnosti Zboží kteréhokoliv svého zaměstnance, poradce či jakoukoli jinou třetí osobu (zmocněnce).
- 6.10 Poté, co si Kupující poskytnuté Služby za účelem stanoveným v čl. 6.9 Smlouvy prohlédne, ověří jeho funkčnost a zkontroluje úplnost předané Dokumentace, sepiší Smluvní strany o poskytnutí Služby Předávací protokol (dále jen „**Předávací protokol**“). Služba se považuje za řádně převzatou okamžikem podpisu Předávacího protokolu oběma Smluvními stranami.
- 6.11 V případě poskytnutí Služeb charakteru školení apod. nebude Smluvními stranami sepisován Předávací protokol, ale Prodávající vystaví Kupujícímu potvrzení o řádném provedení Služby. Potvrzení bude v takovém případě podkladem pro vyúčtování Ceny takové Služby. Články 6.12 až 6.14 Smlouvy se aplikují přiměřeně.
- 6.12 Kupující není povinen převzít Služby a podepsat Předávací protokol ve smyslu čl. 6.10 Smlouvy v případě, že na základě prohlídky dle čl. 6.9 Smlouvy zjistí, že Služby nebyly poskytnuty v souladu se Smlouvou. V případě, že Kupující odmítne Služby převzít a podepsat Předávací protokol, sepiší Smluvní strany o této skutečnosti Záznam, kde Kupující uvede důvody a vady Služeb, na základě kterých odmítl Služby převzít.
- 6.13 V případě, že Kupující odmítne ve smyslu čl. 6.12 Smlouvy Služby převzít a podepsat příslušný Předávací protokol, je Prodávající povinen odstranit vady Služeb a poskytnout Kupujícímu bezvadné a plně funkční Služby splňující veškeré náležitosti specifikované v této Smlouvě bez zbytečného odkladu, nejpozději však ve Lhůtě pro poskytnutí. V případě druhé (náhradní) dodávky Zboží se aplikují čl. 6.9 až 6.12 Smlouvy přiměřeně.
- 6.14 Veškeré náklady spojené s poskytnutím Služeb v místě dodání nese Prodávající, a to i v případě náhradního poskytnutí Služeb ve smyslu čl. 6.13 Smlouvy.

VII.

PŘECHOD PRÁV KE ZBOŽÍ

- 7.1 Vlastnické právo ke Zboží přechází na Kupujícího okamžikem převzetí příslušného Zboží Kupujícím, tj. okamžikem podpisu příslušného Předávacího protokolu Kupujícím.
- 7.2 Nebezpečí škody na Zboží přechází na Kupujícího okamžikem převzetí příslušného Zboží Kupujícím, tj. okamžikem podpisu příslušného Předávacího protokolu Kupujícím.

VIII

CENA A PLATEBNÍ PODMÍNKY

- 8.1 Cena Zboží a Služeb

Kupující se zavazuje uhradit Prodávajícímu za řádné a včasné dodání Zboží a řádné a úplné poskytnutí Služeb celkovou cenu v následující výši:

Celková cena Zboží a Služeb v Kč bez DPH	DPH v Kč	Celková cena Zboží a Služeb v Kč včetně DPH
12 874 129,00	2 703 567,09	15 577 696,09

(dále jen "**Cena** ")

Detailní jednotkový rozpis ceny Zboží a Služeb včetně množství jednotek a jejich jednotkových cen obsahuje příloha č. 5 Smlouvy, která obsahuje oceněný soupis Zboží a Služeb včetně jednotkových cen.

- 8.2 Cena uvedená v čl. 8.1 a příloze č. 5 Smlouvy je sjednána jako pevná, maximální a nepřekročitelná, a to s výjimkou zákonné změny příslušné sazby DPH, případné vyhrazené změny závazku ve smyslu čl. 2.3 Smlouvy nebo s výjimkou dodatkem Smlouvy sjednané nepodstatné změny Smlouvy ve smyslu § 222 ZZZVZ.
- 8.3 Pokud není ve Smlouvě uvedeno jinak, zahrnuje Cena veškeré náklady Prodávajícího spojené s dodáním Zboží a poskytnutím Služeb, a to zejména veškeré náklady na materiál, dopravu, vyhotovování tisků a kopií, tlumočnické a překladatelské služby, práva duševního vlastnictví poskytnutá Kupujícímu v souvislosti s dodávkou Zboží a poskytnutím Služeb, veškeré náklady plynoucí ze záruk dle čl. X. této Smlouvy, veškeré náklady Prodávajícího na vyhotovení Dokumentace dle čl. 3.5 této Smlouvy a jakékoli další případné poplatky související s plněním této Smlouvy.
- 8.4 Pro vyloučení jakýchkoli pochybností se stanoví, že Prodávající je povinen uhradit jakékoli dodatečné náklady nebo jakékoli dodatečné poplatky přímo související s plněním této Smlouvy bez toho, že by tím Prodávajícímu vznikl vůči Kupujícímu jakýkoli dodatečný finanční nárok.
- 8.5 Prodávajícímu vznikne nárok na zaplacení Ceny jednotlivého druhu Zboží uvedeného v čl. 5.1 Smlouvy podpisem Předávajícího protokolu prokazujícího úplné a řádné dodání jednotlivého druhu Zboží Kupujícímu. Prodávajícímu vznikne nárok na zaplacení Ceny jednotlivé Služby uvedené v čl. 5.2 Smlouvy podpisem Předávajícího (akceptačního) protokolu nebo jiného odpovídajícího potvrzení prokazujícího úplné a řádné poskytnutí jednotlivé Služby Kupujícímu.
- 8.6 Po řádném převzetí Zboží a/nebo Služeb Kupujícím je Prodávající oprávněn vystavit daňový doklad na úhradu Ceny (dále jako „**Faktura**“). Faktura musí splňovat požadavky právních předpisů, zejména zákona č. 563/1991 Sb., o účetnictví, ve znění pozdějších předpisů, ust. § 29 zákona č. 235/2004 Sb., o dani z přidané hodnoty, ve znění pozdějších předpisů (dále jako „**ZDPH**“), a ust. § 435 NOZ.
- 8.7 Faktura vystavená Prodávajícím musí obsahovat: číslo Smlouvy, evidenční číslo (ISPROFIN/ISPROFOND), údaje identifikující převzaté Zboží a Služby, kopii příslušného Předávajícího protokolu. Pokud Faktura nebude řádně obsahovat všechny náležitosti požadované právním řádem nebo touto Smlouvou, je Kupující oprávněn takovou Fakturu Prodávajícímu ve lhůtě splatnosti vrátit k odstranění nedostatků, aniž by se tak dostal do prodlení s úhradou Ceny. Prodávající je povinen zaslat Kupujícímu novou (opravenou) Fakturu ve lhůtě 15 (patnácti) kalendářních dnů ode dne doručení prvotní (chybné) Faktury

Prodávajícímu.

- 8.8 Faktura musí být doručena Kupujícímu nejpozději do 30 (třiceti) kalendářních dnů ode dne, ve kterém Prodávajícímu vzniklo právo na vystavení Faktury. Faktura musí být doručena na následující adresu Kupujícího:
ŘSD ČR, GŘ – Čerčanská 2023/12, 140 00 Praha 4 – Kačerov, v případě faktury v elektronické podobě na adresu: posta@rsd.cz, s fakturační adresou Kupujícího: ŘSD ČR – Na Pankráci 56, 145 05 Praha 4 - Pankrác
- 8.9 Faktura je splatná nejpozději v den stanovený Prodávajícím na Faktuře, přičemž lhůta splatnosti Faktury stanovená Prodávajícím nesmí být kratší 30 (třiceti) kalendářních dnů po dni doručení Faktury Kupujícímu. V případě vrácení Faktury Kupujícím zpět Prodávajícímu postupem podle čl. 8.7 Smlouvy započne běžet nová lhůta splatnosti až okamžikem doručení nové (opravené) Faktury Kupujícímu. Případně-li poslední den lhůty splatnosti Faktury na sobotu, neděli nebo státní svátek, pak je posledním dnem této lhůty nejbližší následující pracovní den.
- 8.10 Smluvní strany se dohodly, že povinnost úhrady Faktury vystavené Prodávajícím je splněna okamžikem odepsání příslušné peněžní částky z účtu Kupujícího ve prospěch účtu Prodávajícího uvedeného na Faktuře. Prodávající je ve smyslu předchozí věty povinen na Faktuře uvádět účet Prodávajícího uvedený v ustanovení Smlouvy upravujícím Smluvní strany.
- 8.11 Platby budou probíhat v Kč (korunách českých) a rovněž veškeré cenové údaje budou uvedeny v této měně.
- 8.12 Prodávající prohlašuje, že správce daně před uzavřením Smlouvy nerozhodl, že Prodávající je nespolehlivým plátcem ve smyslu § 106a ZDPH (dále jen „**Nespolehlivý plátc**e“). V případě, že správce daně rozhodne o tom, že Prodávající je Nespolehlivým plátcem, zavazuje se Prodávající o tomto prokazatelným způsobem informovat Kupujícího nejpozději do tří (3) pracovních dní. Stane-li se Prodávající Nespolehlivým plátcem, uhradí Kupující Prodávajícímu pouze základ daně, přičemž DPH bude Kupujícím uhrazena Prodávajícímu až poté, co Prodávající doloží Kupujícímu písemný doklad o tom, že uhradil DPH z Kupní ceny v odpovídající výši příslušnému správci daně.

IX.

PRÁVA A POVINNOSTI SMLUVNÍCH STRAN

- 9.1 Prodávající prohlašuje, že splňuje všechny požadavky stanovené relevantními právními předpisy, profesními a stavovskými předpisy, příslušnými technickými normami, Zadávací dokumentací a touto Smlouvou.
- 9.2 Prodávající se zavazuje:
- 9.2.1 dodávat Zboží a poskytovat Služby na základě této Smlouvy v souladu s relevantními právními předpisy, příslušnými technickými normami a pravidly stanovenými profesními a stavovskými předpisy;
- 9.2.2 plnit Smlouvu řádně, zejména včas a bez faktických nebo právních vad;
- 9.2.3 postupovat při plnění Smlouvy s odbornou péčí, podle nejlepších znalostí a schopností,

- sledovat a chránit oprávněné zájmy Kupujícího a postupovat v souladu s jeho pokyny a interními předpisy souvisejícími s předmětem plnění Smlouvy, které Kupující Prodávajícímu poskytl, nebo s pokyny osob k tomu pověřených Kupujícím;
- 9.2.4 bez zbytečného odkladu oznámit Kupujícímu veškeré skutečnosti, které mohou mít vliv na povahu nebo na podmínky plnění Smlouvy, zejména je Prodávající povinen bezodkladně, nejpozději však do 3 (tří) kalendářních dnů, písemně oznámit Kupujícímu změny své majetkové struktury, změnu své právní formy, snížení základního kapitálu, vstup do likvidace, zahájení insolvenčního řízení s Prodávajícím a prohlášení úpadku Prodávajícího;
- 9.2.5 informovat bezodkladně, nejpozději však do 3 (tří) kalendářních dnů, Kupujícího o jakýchkoliv zjištěných překážkách plnění Smlouvy (byť by za ně Prodávající neodpovídal), o vznesených požadavcích orgánů veřejné moci (státního dozoru) a o uplatněných nárocích třetích osob, které by mohly nepříznivě ovlivnit plnění Smlouvy Prodávajícím;
- 9.2.6 poskytnout Kupujícímu veškerou nezbytnou součinnost ke splnění předmětu Smlouvy a na žádost Kupujícího poskytnout maximální součinnost také dalším dodavatelům Kupujícího;
- 9.2.7 informovat Kupujícího na jeho žádost o průběhu plnění předmětu Smlouvy a akceptovat jeho doplňující pokyny a připomínky k plnění předmětu Smlouvy;
- 9.2.8 použít veškeré podklady a věci předané mu případně Kupujícím pouze pro účely Smlouvy a zabezpečit jejich řádné vrácení Kupujícímu, bude-li to objektivně možné vzhledem k jejich povaze a způsobu použití;
- 9.2.9 kdykoliv předložit Kupujícímu na jeho žádost bez zbytečného odkladu, nejpozději do 3 (tří) pracovních dnů, originály veškerých dokladů osvědčujících, že má sám, popř. prostřednictvím svého poddodavatele, všechna příslušná oprávnění nezbytná k dodání Zboží a poskytnutí Služeb, a to zejména oprávnění a certifikáty požadované Zadávací dokumentací. Prodávající je povinen udržovat veškerá taková oprávnění a certifikáty v platnosti po celou dobu platnosti Smlouvy;
- 9.2.10 Pokud se na jakoukoliv část plnění poskytovanou Prodávajícím vztahuje GDPR (Nařízení Evropského parlamentu a Rady (EU) č. 2016/679 ze dne 27. dubna 2016 o ochraně fyzických osob v souvislosti se zpracováním osobních údajů a o volném pohybu těchto údajů a o zrušení směrnice 95/46/ES (obecné nařízení o ochraně osobních údajů)), je Prodávající povinen zajistit plnění svých povinností v GDPR stanovených. V případě, kdy bude Prodávající v kterémkoliv okamžiku plnění svých smluvních povinností zpracovatelem osobních údajů poskytnutých Kupujícímu nebo získaných pro Kupujícího, je povinen na tuto skutečnost Kupujícího upozornit a bezodkladně (vždy však před zahájením zpracování osobních údajů) s ním uzavřít Smlouvu o zpracování osobních údajů, která tvoří přílohu č. 4 této Smlouvy. Smlouvu dle předcházející věty je dále Prodávající s Kupujícím povinen uzavřít vždy, když jej k tomu Kupující písemně vyzve.
- 9.3 Prodávající není oprávněn postoupit či jinak převést svá práva či povinnosti vyplývající z této Smlouvy či jejich část na třetí osobu bez předchozího písemného souhlasu Kupujícího. Prodávající není oprávněn jednostranně započítat své peněžité pohledávky vůči Kupujícímu

proti peněžitým pohledávkám Kupujícího vůči Prodávajícímu.

- 9.4 V případě, že Prodávající využije při plnění Smlouvy třetích osob, zůstává vůči Kupujícímu plně odpovědný za řádné plnění Smlouvy tak, jako kdyby Smlouvu plnil sám. Uzavření poddodavatelské smlouvy na plnění části předmětu Smlouvy s poddodavatelem (třetí osobou) nezabavuje Prodávajícího jakýchkoliv závazků vyplývajících ze Smlouvy.
- 9.5 Kupující se zavazuje:
- 9.5.1 poskytovat Prodávajícímu úplné, pravdivé a včasné informace potřebné k řádnému a včasnému plnění Smlouvy; poskytnout Prodávajícímu podklady nezbytné k dodání Zboží a poskytnutí Služeb, jestliže jimi Prodávající nedisponuje a objektivně si je není schopen a/nebo oprávněn opatřit sám;
 - 9.5.2 zabezpečit pro pracovníky a jiné oprávněné osoby Prodávajícího přístup do určených objektů Kupujícího za účelem řádného a včasného plnění Smlouvy;
 - 9.5.3 zabezpečit účast pracovníků Kupujícího či jím určených osob na pracovních schůzkách – výrobních výborech;
 - 9.5.4 poskytnout Prodávajícímu součinnost nezbytnou k řádnému a včasnému dodání Zboží a poskytnutí Služeb.
- 9.6 Jakýkoli podklad či věc ve vlastnictví Kupujícího, která bude předána Prodávajícímu za účelem jejího použití při plnění Smlouvy, zůstane ve vlastnictví Kupujícího. Pokud není Smluvními stranami v konkrétním případě sjednáno jinak, zavazuje se Prodávající spolu s dodáním Zboží (poskytnutím Služby) vrátit Kupujícímu také veškeré předané podklady a věci. O předání podkladů a věci sepiší Smluvní strany předávací protokol nebo povedou jinou vhodnou evidenci. Pokud není Smluvními stranami v konkrétním případě sjednáno jinak, zavazuje se Prodávající spolu s dodáním Zboží nebo poskytnutím Služeb vrátit Kupujícímu také veškeré předané podklady a věci. O předání podkladů a věci zpět Kupujícímu sepiší Smluvní strany Předávací protokol. Za účelem převzetí podkladů a věci si jsou Smluvní strany povinny poskytnout nezbytnou součinnost. Od okamžiku převzetí podkladu nebo věci Prodávajícím od Kupujícího nese Prodávající nebezpečí vzniku škody, ztráty nebo zničení takového podkladu nebo věci.
- 9.7 Prodávající se zavazuje po celou dobu trvání smluvního vztahu založeného touto Smlouvou zajistit dodržování veškerých právních předpisů, zejména pak pracovněprávních (odměňování, pracovní doba, doba odpočinku mezi směnami, placené přesčasy), dále předpisů týkajících se oblasti zaměstnanosti a bezpečnosti a ochrany zdraví při práci, tj. zejména zákona č. 435/2004 Sb., o zaměstnanosti, ve znění pozdějších předpisů, a Zákoníku práce, a to vůči všem osobám, které se na plnění Smlouvy podílejí (a bez ohledu na to, zda budou činnosti prováděny Prodávajícím či jeho poddodavatelem). Prodávající se také zavazuje zajistit, že všechny osoby, které se na plnění Smlouvy podílejí (bez ohledu na to, zda budou činnosti prováděny Prodávajícím či jeho poddodavatelem), jsou vedeny v příslušných registrech, jako například v registru pojištěnců ČSSZ, a mají příslušná povolení k pobytu v ČR. Prodávající je dále povinen zajistit, že všechny osoby, které se na plnění Smlouvy podílejí (bez ohledu na to, zda budou činnosti prováděny Prodávajícím či jeho poddodavatelem) budou proškoleny z problematiky BOZP a že jsou vybaveny osobními ochrannými pracovními prostředky dle účinné legislativy, je-li používání osobních ochranných pracovních prostředků s ohledem na předmět Smlouvy vyžadováno. V případě,

že Prodávající (či jeho poddodavatel) bude v rámci řízení zahájeného dle tohoto článku Smlouvy orgánem veřejné moci pravomocně uznán vinným ze spáchání přestupku, správního deliktu či jiného obdobného protiprávního jednání, je Prodávající povinen přijmout nápravná opatření a o těchto, včetně jejich realizace, písemně informovat Kupujícího, a to v přiměřené lhůtě stanovené po dohodě s Kupujícím. Kupující je oprávněn odstoupit od této Smlouvy, pokud Prodávající nebo jeho poddodavatel bude orgánem veřejné moci uznán pravomocně vinným ze spáchání přestupku či správního deliktu, popř. jiného obdobného protiprávního jednání, v řízení dle tohoto článku Smlouvy.

X.

ODPOVĚDNOST ZA VADY, ZÁRUKA ZA JAKOST

- 10.1 Prodávající odpovídá Kupujícímu za řádné dodání Zboží a poskytnutí Služeb, konkrétně za to, že k okamžiku dodání Zboží, resp. poskytnutí Služby:
 - 10.1.1 Zboží nebude trpět žádnými vadami, ať už se jedná o vady materiálu, výrobní vady či vady technického zpracování Zboží, o vady zjevné či skryté nebo o vady právní či faktické, a bude plně odpovídat jeho specifikaci a vlastnostem dle této Smlouvy a dle účinných právních předpisů;
 - 10.1.2 Zboží bude plně funkční, bude mít veškeré vlastnosti a funkcionality stanovené ve Smlouvě a Dokumentaci, není-li určitá vlastnost Zboží ve Smlouvě nebo Dokumentaci výslovně uvedena, bude mít Zboží vlastnosti obvyklé pro daný druh Zboží.
 - 10.1.3 Služby budou poskytnuty řádně dle této Smlouvy (s výjimkou případů poskytovaných dle SLA dle přílohy č. 2 této Smlouvy s názvem Technická specifikace, v těchto případech jsou Služby poskytovány v souladu s přílohou č. 2 této Smlouvy), s odbornou péčí, s přihlédnutím k zajištění účelu Smlouvy a k oprávněným zájmům Kupujícího.
- 10.2 Kupující je povinen vytknout zjevné vady Zboží a poskytnutých Služeb do okamžiku jejich závazného převzetí, pakliže se rozhodne i přes zjevné vady Zboží nebo Služby od Prodávajícího převzít, a to v Předávacím protokolu sepsaném dle čl. 6.3 Smlouvy. Při odstranění takové zjevné vady uvedené v Předávacím protokolu se postupuje dle čl. 10.7 a násl. této Smlouvy, přičemž zjevná vada je uplatněna u Prodávajícího již okamžikem jejího uvedení v Předávacím protokolu a Kupující ji již samostatně u Prodávajícího prostřednictvím Reklamace neuplatňuje.
- 10.3 Prodávající poskytuje na základě této Smlouvy Kupujícímu ve smyslu ust. § 2113 a násl. NOZ u Zboží a poskytnutých Služeb záruku za jakost v délce 48 kalendářních měsíců, ode dne převzetí daného Zboží nebo dané Služby Kupujícím (tj. ode dne podpisu příslušného Předávacího protokolu Kupujícím), (dále jen „**Záruční doba**“). Rozsah Zboží a Služeb, na které se vztahuje záruka za jakost v délce 48 kalendářních měsíců je vymezen přílohou č.2 Smlouvy s názvem Technická specifikace.
- 10.4 Prodávající se zárukou za jakost zejména zavazuje, že po Záruční dobu bude dodané Zboží a poskytnuté Služby způsobilé k použití pro obvyklý účel, zachovají si specifikaci a vlastnosti stanovené ve Smlouvě, jinak obvyklé vlastnosti; budou plně funkční a bez faktických nebo právních vad.

- 10.5 Kupující je povinen reklamovat vadu Zboží nebo Služeb, kterou mělo Zboží nebo Služby v okamžiku dodání Kupujícímu a/nebo vadu, která se vyskytla v průběhu Záruční doby bez zbytečného odkladu poté, kdy Kupující vadu zjistil (dále jen „**Reklamace**“). Kupující je povinen Reklamovat vadu Zboží nebo Služeb u Prodávajícího výhradně v písemné formě, a to v elektronické nebo listinné podobě.
- 10.6 V případě uplatnění Reklamace se běh Záruční doby staví a Záruční doba počíná znovu běžet až ode dne převzetí bezvadného Zboží nebo Služby Kupujícím nebo ode dne, kdy Kupující a Prodávající vystaví písemné potvrzení o vyřízení Reklamace jiným způsobem. Současně Prodávající na reklamované Zboží či jeho část poskytne Kupujícímu dodatečnou 6 měsíční Záruční dobu, a to v rozsahu, ve kterém takto stanovená dodatečná Záruční doba překročí Záruční dobu stanovenou v čl. 10.3 Smlouvy.
- 10.7 Jestliže je reklamovaná vada Zboží odstranitelná opravou, je Kupující oprávněn požadovat po Prodávajícím: (a) bezplatnou opravou Zboží, (b) bezplatné dodání nového Zboží nebo chybějícího Zboží pokud by uplatnění tohoto práva Kupujícího nebylo zjevně nepřiměřené povaze vady ve vztahu k předmětu plnění, (c) přiměřenou slevu z Ceny nebo je (d) oprávněn odstoupit od Smlouvy, pokud se jedná o opakující se odstranitelnou vadu či vady Zboží, které omezují Kupujícího v užívání Zboží. Pokud Kupující odstupuje od Smlouvy z důvodu uvedených pod písm. (d) tohoto článku, má se za to, že tyto důvody objektivně existují, neprokáže-li Prodávající opak.
- 10.8 Jestliže je reklamovaná vada Zboží neodstranitelná opravou, je Kupující oprávněn požadovat po Prodávajícím: (a) bezplatné dodání nového Zboží nebo chybějícího Zboží, (b) přiměřenou slevu z Ceny nebo je (c) oprávněn od Smlouvy odstoupit, pokud se tato vada týká Zboží jako celku (funkční celek) nebo většího množství jednotek či kusů dodávaného Zboží. Větším množstvím vadných jednotek či kusů Zboží ve smyslu předchozí věty se rozumí takové množství, které Kupujícímu způsobuje provozní obtíže, či které Kupujícího omezuje v užívání Zboží. Pokud Kupující odstupuje od Smlouvy z důvodu uvedených pod písm. (c) tohoto článku, má se za to, že tyto důvody objektivně existují, neprokáže-li Prodávající opak.
- 10.9 Jestliže je reklamovaná vada Služeb odstranitelná opravou, je Kupující oprávněn požadovat po Prodávajícím: (a) bezplatné odstranění vad Služeb, (b) bezplatné zcela nové poskytnutí Služby, pokud by uplatnění tohoto práva Kupujícího nebylo zjevně nepřiměřené povaze vady ve vztahu k předmětu plnění, (c) přiměřenou slevu z Ceny nebo je (d) oprávněn odstoupit od Smlouvy, pokud se jedná o opakující se odstranitelnou vadu či vady Služby, které omezují Kupujícího v užívání předmětu Smlouvy. Pokud Kupující odstupuje od Smlouvy z důvodu uvedených pod písm. (d) tohoto článku, má se za to, že tyto důvody objektivně existují, neprokáže-li Prodávající opak.
- 10.10 Jestliže je reklamovaná vada Služeb neodstranitelná, je Kupující oprávněn požadovat po Prodávajícím: (a) bezplatné zcela nové poskytnutí Služeb, (b) přiměřenou slevu z Ceny nebo je (c) oprávněn od Smlouvy odstoupit, pokud se tato vada týká předmětu plnění jako funkčního celku a která Kupujícího omezuje v užívání předmětu plnění. Pokud Kupující odstupuje od Smlouvy z důvodu uvedených pod písm. (c) tohoto článku, má se za to, že tyto důvody objektivně existují, neprokáže-li Prodávající opak. (a) bezplatné zcela nové poskytnutí Služeb, (b) přiměřenou slevu z Ceny, nebo je (c) oprávněn od Smlouvy odstoupit.
- 10.11 Jestliže je reklamovaná vada Zboží nebo Služeb vadou právní, je Kupující oprávněn požadovat po Prodávajícím: (a) odstranění reklamované vady Zboží nebo Služeb tak, aby

- mohl Zboží nebo Služby nadále užívat a disponovat s ním dle svého uvážení a nebyl v dispozici a užívání se Zbožím nebo Službou omezen třetí osobou, (b) přiměřenou slevu z Ceny, nebo (c) je oprávněn od Smlouvy odstoupit.
- 10.12 Kupující je povinen sdělit Prodávajícímu volbu svého nároku dle čl. 10.7 až 10.11 Smlouvy nejpozději při uplatnění Reklamací Zboží nebo Služeb, v opačném případě volba způsobu odstranění vady náleží Prodávajícímu. Smluvní strany se mohou písemně dohodnout na jiném způsobu řešení Reklamací, než je stanoven v čl. 10.7 až 10.11 Smlouvy.
- 10.13 Prodávající je v případě Reklamací ze strany Kupujícího povinen započít s vyřizování Reklamací bezodkladně. Prodávající je povinen Reklamací vyřídit bezodkladně, nejpozději však do 30 (třiceti) kalendářních dní ode dne uplatnění Reklamací Kupujícím. Prodávající je povinen písemně informovat Kupujícího o postupu vyřizování Reklamací, kdykoli o to Kupující požádá.
- 10.14 Při vyřízení Reklamací opravou Zboží, dodáním nového nebo chybějícího Zboží, odstranění vady Služeb nebo zcela novým poskytnutím Služeb je Prodávající povinen předat bezvadné Zboží nebo poskytnout Služby ve lhůtě stanovené v čl. 10.13 Smlouvy. Kupující je oprávněn převzetí Zboží nebo Služeb odmítnout, pokud zjistí, že reklamované vady nebyly řádně odstraněny a/nebo Reklamací nebyla řádně vyřízena. Pokud Kupující z uvedeného důvodu odmítne převzetí Zboží nebo Služby, je Kupující oprávněn: (a) od Smlouvy odstoupit, (b) požadovat přiměřenou slevu z Ceny, nebo (c) stanovit Prodávajícímu náhradní lhůtu k odstranění reklamovaných vad Zboží nebo Služeb. V případě, že Prodávající neodstraní tyto vady Zboží nebo Služeb ani v náhradní lhůtě stanovené Kupujícím, je Kupující dle svého rozhodnutí oprávněn od Smlouvy odstoupit nebo požadovat přiměřenou slevu z Ceny.
- 10.15 Bez ohledu na znění čl. 10.7 až 10.14 Smlouvy je Kupující oprávněn od Smlouvy odstoupit vždy, pokud reklamovaná vada Zboží nebo Služeb představuje podstatné porušení Smlouvy Prodávajícím ve smyslu ust. § 2106 odst. 1 NOZ.

XI.

SANKCE A NÁHRADA ŠKODY

- 11.1 Smluvní strany se zavazují k vyvinutí maximálního úsilí k předcházení škodám a k minimalizaci vzniklých škod. Smluvní strany nesou odpovědnost za škodu dle platných právních předpisů a Smlouvy.
- 11.2 V případě prodlení Kupujícího s uhrazením Ceny je Prodávající oprávněn požadovat na Kupujícím uhrazení úroku z prodlení ve výši stanovené nařízením vlády č. 351/2013 Sb., kterým se určuje výše úroků z prodlení, ve znění pozdějších předpisů.
- 11.3 Za prodlení s dodávkou Zboží Prodávajícím dle této Smlouvy a/nebo za prodlení s odstraněním Vytčené vady a/nebo za prodlení s poskytnutím Služeb souvisejících s dodávkou, s výjimkou případů pokrytých SLA dle přílohy č. 2, je Kupující oprávněn požadovat, aby mu Prodávající uhradil smluvní pokutu ve výši 0,2% z ceny nedodaného Zboží, resp. Zboží, u kterého je Prodávající v prodlení s odstraněním Vytčené vady a/nebo s poskytnutím Služeb souvisejících s dodávkou, (včetně DPH) za každý i započatý den prodlení. Smluvní pokuta je splatná na písemnou výzvu Kupujícího učiněnou vůči Prodávajícímu.

- 11.4 Za prodlení Prodávajícího s vyřízením Reklamací Zboží nebo Služeb ve lhůtě stanovené v čl. 10.13 Smlouvy je Kupující oprávněn požadovat, aby mu Prodávající uhradil smluvní pokutu ve výši 0,2% z ceny reklamovaného Zboží a/nebo s poskytnutím reklamované Služby souvisejících s dodávkou, (včetně DPH) za každý i započatý den prodlení. Smluvní pokuta je splatná na písemnou výzvu Kupujícího učiněnou vůči Prodávajícímu.
- 11.5 V případě porušení povinnosti Prodávajícího k poskytnutí součinnosti dle čl. 9.2.6 Smlouvy, je Kupující oprávněn požadovat na Prodávajícího uhrazení smluvní pokuty ve výši 0,1 % z (celkové nabídkové) Ceny, nejméně však 10.000,- Kč, a to za každý jednotlivý případ neposkytnutí součinnosti.
- 11.6 Nepoužije se.
- 11.7 V případě porušení povinnosti Prodávajícího předložit na žádost Kupujícího bez zbytečného odkladu originál jakéhokoliv dokumentu předkládaného dle čl. 9.2.9 Smlouvy, je Kupující oprávněn požadovat na Prodávajícího uhrazení smluvní pokuty ve výši 10.000,- Kč, a to za každý jednotlivý případ porušení této povinnosti.
- 11.8 Smluvní strana informuje druhou Smluvní stranu o uplatnění nároku na uhrazení smluvní pokuty či úroku z prodlení zasláním písemného oznámení o vzniku nároku na zaplacení smluvní pokuty či úroku z prodlení obsahujícího stručný popis a časové určení porušení smluvní povinnosti, které v souladu se Smlouvou založilo nárok Smluvní strany na zaplacení smluvní pokuty či úroku z prodlení. Spolu s oznámením zašle Smluvní strana druhé Smluvní straně odpovídající Fakturu na uhrazení smluvní pokuty či úroku z prodlení s platebními údaji. Faktura je splatná ve lhůtě stanovené v příslušné Faktuře, která činí nejméně 15 (patnáct) kalendářních dnů ode dne doručení Faktury druhé Smluvní straně. V ostatním (náležitosti Faktury, chyby Faktury apod.) se použije čl. VIII. Smlouvy obdobně.
- 11.9 Uplatněním smluvní pokuty Smluvní stranou není dotčen její nárok na náhradu škody v plné výši, a současně nezaniká závazek druhé Smluvní strany splnit povinnost, jejíž plnění bylo zajištěno smluvní pokutou. Uplatněním smluvní pokuty není dotčeno právo Smluvní strany odstoupit od Smlouvy z důvodu prodlení druhé Smluvní strany.
- 11.10 Povinnosti k náhradě škody, k zaplacení smluvní pokuty nebo úroku z prodlení se Smluvní strana zproští, jestliže prokáže, že jí v plnění povinností vyplývajících ze Smlouvy dočasně nebo trvale zabránila mimořádná nepředvídatelná a nepřekonatelná překážka vzniklá nezávisle na její vůli ve smyslu ust. § 2913 NOZ (dále jako „**Okolnost vylučující odpovědnost**“). Nastane-li Okolnost vylučující odpovědnost, je dotčená Smluvní strana povinna písemně oznámit tuto skutečnost nejpozději do 3 (tří) kalendářních dnů od vzniku takové Okolnosti vylučující odpovědnost druhé Smluvní straně. Doba plnění se v takovém případě prodlužuje o dobu trvání Okolnosti vylučující odpovědnost.
- 11.11 Pokud Kupující písemně oznámí Prodávajícímu, že plnění Smlouvy (úhrada Ceny) je spolufinancováno z prostředků třetí osoby, např. ze strukturálních fondů Evropské unie (dále jako „**Spolufinancující osoba**“), spolu s označením Spolufinancující osoby a příslušného programu, ze kterého jsou peněžní prostředky na úhradu Ceny poskytnuty, zavazuje se Prodávající při plnění Smlouvy postupovat v souladu s pravidly pro příjemce příspěvků (spolufinancování) od Spolufinancující osoby, které mu Kupující předá, výslovně sdělí či jiným vhodným způsobem vymezí, a zavazuje se k umožnění kontroly oprávněným osobám dle právních předpisů nebo pravidel Spolufinancující osoby, a to po celou dobu stanovenou právními předpisy a pravidly Spolufinancující osoby. V případě, že nebude v důsledku

prodlení Prodávajícího s plněním Smlouvy vyplacena finanční podpora Spolufinancující osobou nebo bude finanční podpora vyplácena Kupujícímu zkrácena nebo bude Kupujícímu uložena z uvedeného důvod Spolufinancující osobou sankce, bude Prodávající povinen uhradit Kupujícímu takto vzniklou škodu.

XII.

PRÁVA DUŠEVNÍHO VLASTNICTVÍ

- 12.1 Je-li součástí plnění na základě Smlouvy dodání Zboží, Dokumentace nebo poskytnutí Služeb, jejichž výstupy obsahující autorské dílo ve smyslu zákona č. 121/2000 Sb., o právu autorském, ve znění pozdějších předpisů (dále jen „AZ“ a „**Autorské dílo**“), postupuje se při užití Zboží, Dokumentace nebo Služeb podle tohoto článku Smlouvy.
- 12.2 Prodávající poskytuje Kupujícímu oprávnění Autorské dílo užívat dle níže uvedených licenčních podmínek (dále jen „**Licence**“). Prodávající poskytuje Kupujícímu Licenci k užívání Autorského díla s účinností od okamžiku předání Zboží, Dokumentace nebo výstupů Služeb, jejichž je Autorské dílo součástí. Licence je udělena k užití Autorského díla Kupujícími k jakémukoliv účelu a v rozsahu, v jakém uzná za nezbytné, vhodné či přiměřené. Pro vyloučení všech pochybností to znamená, že:
 - 12.2.1 Licence je nevýhradní a neomezená. Licence je bez časového omezení (trvá po celou dobu trvání majetkových práv autorských k příslušným Autorským dílům), územního omezení a množstevního omezení a pro všechny způsoby užití;
 - 12.2.2 Kupující je oprávněn výsledky činnosti dle Smlouvy (Autorská díla) užit v původní nebo jiným zpracované či jinak změněné podobě, samostatně nebo v souboru anebo ve spojení s jiným dílem či prvky;
 - 12.2.3 Licence je bez jakéhokoliv dalšího svolení Prodávajícího udělena Kupujícímu s právem podlicence a je rovněž dále postupitelná jakékoliv třetí osobě;
 - 12.2.4 Licence se vztahuje automaticky i na všechny nové verze, úpravy a překlady příslušného Autorského díla;
 - 12.2.5 Prodávající společně s Licencí poskytuje Kupujícímu právo provádět jakékoliv modifikace, úpravy, změny Autorského díla a dle svého uvážení do něj zasahovat, zpracovávat ho do dalších Autorských děl, zařazovat ho do děl souborných či do databází apod., a to i prostřednictvím třetích osob. Práva uvedená v tomto článku se vztahují primárně na SW pro komunikaci s C-ITS BO ŘSD nainstalovaný do C-ITS jednotek.
 - 12.2.6 Licenci není Kupující povinen využít, a to a ani zčásti;
 - 12.2.7 Licenční poplatek za výše uvedená oprávnění k příslušným Autorským dílům je zahrnut v Ceně s přihlédnutím k účelu Licence a způsobu a okolnostem užití Autorského díla a k územnímu, časovému a množstevnímu rozsahu Licence.
- 12.3 V případě, že výsledkem dodaného Zboží nebo poskytnuté Služby na základě Smlouvy bude plnění mající charakter průmyslového vlastnictví (patent, užitný vzor, průmyslový vzor atd.), zavazuje se Prodávající poskytnout Kupujícímu k takovému plnění ke dni dodání takového Zboží, ke dni předání Dokumentace nebo poskytnutí výstupu Služby Licenci k užití

průmyslového vlastnictví v rozsahu potřebném vzhledem k předmětu Smlouvy. Smluvní strany sjednávají, že úplata za poskytnutí takové Licence (licenční odměna) je již zahrnuta v Ceně. Úprava článku 12.2 Smlouvy se použije přiměřeně.

- 12.4 Udělení veškerých práv uvedených v čl. XII. Smlouvy nelze ze strany Prodávajícího vypovědět a na jejich udělení nemá vliv ukončení účinnosti Smlouvy.
- 12.5 Prodávající prohlašuje, že veškeré jím dodané Zboží, Dokumentace a provedené Služby budou prosté právních vad a zavazuje se odškodnit v plné výši Kupujícího v případě, že třetí osoba úspěšně uplatní vůči Kupujícímu autorskoprávní nebo jiný nárok plynoucí z právní vady poskytnutého plnění dle Smlouvy.
- 12.6 Prodávající je povinen uzavřít s vlastníky práv duševního vlastnictví vzniklého v souvislosti s dodaným Zbožím, Dokumentací nebo výstupy Služeb dohody zajišťující Kupujícímu možnost užívání dodaného Zboží včetně Dokumentace a Výstupů Služeb v souladu se Smlouvou.
- 12.7 Prodávající výslovně prohlašuje, že odměna za veškerá oprávnění poskytnutá Kupujícímu dle tohoto článku Smlouvy je již zahrnuta v Ceně.

XIII.

REGISTR SMLUV

- 13.1 Prodávající poskytuje souhlas s uveřejněním Smlouvy v registru smluv zřízeným zákonem č. 340/2015 Sb., o zvláštních podmínkách účinnosti některých smluv, uveřejňování těchto smluv a o registru smluv, ve znění pozdějších předpisů (dále jako „**zákon o registru smluv**“). Prodávající bere na vědomí, že uveřejnění Smlouvy v registru smluv zajistí Kupující. Do registru smluv bude vložen elektronický obraz textového obsahu Smlouvy v otevřeném a strojově čitelném formátu a rovněž metadata Smlouvy.
- 13.2 Prodávající bere na vědomí a výslovně souhlasí, že Smlouva bude uveřejněna v registru smluv bez ohledu na skutečnost, zda spadá pod některou z výjimek z povinnosti uveřejnění stanovenou v ust. § 3 odst. 2 zákona o registru smluv. V rámci Smlouvy nebudou uveřejněny informace stanovené v ust. § 3 odst. 1 zákona o registru smluv označené Prodávajícím před podpisem Smlouvy.

XIV.

KOMUNIKACE MEZI SMLUVNÍMI STRANAMI

- 14.1 Smluvní strany se zavazují vzájemně spolupracovat a poskytovat si veškeré informace potřebné pro řádné plnění svých závazků. Každá Smluvní strana je povinna informovat bezodkladně druhou Smluvní stranu o veškerých skutečnostech, které jsou nebo mohou být důležité pro řádné plnění Smlouvy.
- 14.2 Veškerá komunikace mezi Smluvními stranami bude probíhat prostřednictvím oprávněných osob uvedených v čl. 14.4 Smlouvy nebo statutárních orgánů.
- 14.3 Smluvní strany jsou povinny činit jakákoli oznámení, žádosti či jiná sdělení dle Smlouvy vůči druhé Smluvní straně v písemné formě. Za účinné způsoby doručení se považují osobní

doručování, doručování doporučenou poštou, datovou schránkou či elektronickou poštou, a to na adresy Smluvních stran uvedené v čl. 14.4 Smlouvy.

- 14.4 Pro účely této Smlouvy ustanovují Smluvní strany pro vzájemnou komunikaci a doručování písemností následující oprávněné osoby:

Kupující: **Ředitelství silnic a dálnic ČR**

adresa: Čerčanská 2023/12
Praha 4
PSČ 140 00

oprávněná osoba – jméno: [REDACTED]

oprávnění osoba – funkce / pozice: [REDACTED]

e-mail: [REDACTED]

telefon: [REDACTED]

Prodávající: **INTENS Corporation s.r.o.**

adresa: Vyskočilova 1481/4
Praha 4
PSČ 140 00

oprávněná osoba – jméno: [REDACTED]

oprávnění osoba – funkce: [REDACTED]

e-mail: [REDACTED]

telefon: [REDACTED]

- 14.5 V případě změny oprávněné osoby oznámí Smluvní strana tuto změnu písemně druhé Smluvní straně. Změna je pro druhou Smluvní stranou závazná ode dne prokazatelného doručení takového oznámení.

- 14.6 Oznámení učiněná Smluvní stranou dle tohoto článku Smlouvy se považují za prokazatelně doručená:

14.6.1 dnem, o němž tak stanoví zákon č. 300/2008 Sb., o elektronických úkonech a autorizované konverzi dokumentů, ve znění pozdějších předpisů (dále jen „ZDS“), je-li oznámení zasíláno prostřednictvím datové zprávy do datové schránky ve smyslu ZDS; nebo

14.6.2 dnem odeslání e-mailu pokud bude doručení tento den druhou Smluvní stranou potvrzeno (postačí automatizované potvrzení o doručení e-mailu do poštovní schránky adresáta) nebo dnem následujícím po dni odeslání e-mailu, je-li oznámení zasíláno elektronickou poštou; nebo

14.6.3 dnem fyzického předání oznámení, je-li oznámení zasíláno prostřednictvím kurýra nebo doručováno osobně; nebo

14.6.4 dnem doručení potvrzeným na doručence, je-li oznámení zasíláno doporučenou poštou (provozovatel poštovních služeb); v případě, že Smluvní strana odešle oznámení doporučenou poštou (provozovatelem poštovních služeb) a druhá Smluvní strana z jakéhokoliv důvodu zaslané oznámení od provozovatele poštovních služeb nepřevzme a nevyzvedne si jej na poště ani ve lhůtě 3 (třech) kalendářních dnů ode dne

uložení, považuje se oznámení za doručené 3. (třetím) dnem po jeho odeslání Smluvní stranou.

XV.

PODDODAVATELÉ

- 15.1 Seznam poddodavatelů a jiných osob, prostřednictvím kterých prokázal Prodávající splnění kvalifikačních předpokladů, je uveden v příloze č. 3 Smlouvy (dále společně jako „**poddodavatelé**“). Prodávající se zavazuje písemně oznámit Kupujícímu jakoukoliv změnu poddodavatelů, a to vždy před zahájením plnění novým poddodavatelem. Tímto ustanovením nejsou dotčeny čl. 15.2 a 15.3 Smlouvy.
- 15.2 Prodávající není oprávněn k využití poddodavatele v části plnění, ve které si Kupující vyhradil v Zadávací dokumentaci její plnění prostřednictvím Kupujícího bez možnosti využití poddodavatele.
- 15.3 V případě, že má Prodávající v úmyslu změnit poddodavatele, prostřednictvím kterého prokázal v zadávacím řízení splnění kvalifikačních předpokladů, je povinen tento úmysl změny předem písemně oznámit Kupujícímu a požádat ho v oznámení o souhlas s touto změnou. Součástí žádosti Prodávajícího musí být také doklady prokazující splnění kvalifikačních předpokladů novým poddodavatelem nejméně v rozsahu požadovaném ve veřejné zakázce. Před odsouhlasením změny Kupujícím není Prodávající oprávněn změnu poddodavatele realizovat. Kupující je povinen poskytnout Prodávajícímu souhlas ke změně poddodavatele, ledaže existující závažné důvody, pro které představuje z pohledu Kupujícího změna poddodavatele riziko pro řádné a včasné plnění Smlouvy, nebo by změna poddodavatele byla v rozporu s pravidly pro zadávání veřejných zakázek stanovenými v ZZVZ, nebo Prodávající neprokázal splnění kvalifikačních předpokladů novým poddodavatelem v požadovaném rozsahu.

XVI.

UKONČENÍ SMLOUVY

- 16.1 Smlouva může být ukončena jejím řádným splněním, písemnou dohodou Smluvních stran nebo písemným odstoupením od Smlouvy jednou ze Smluvních stran.
- 16.2 Kupující je oprávněn odstoupit od Smlouvy v následujících případech:
 - 16.2.1 Prodávající porušil Smlouvu podstatným způsobem ve smyslu ust. § 2002 NOZ;
 - 16.2.2 Prodávající je v prodlení s dodáním Zboží dle čl. 5.1 Smlouvy nebo poskytnutím Služeb dle čl. 5.2 Smlouvy po dobu delší než 30 kalendářních dnů a Kupující Prodávajícího na toto prodlení včetně možnosti uplatnění práva na odstoupení od Smlouvy podle tohoto ustanovení Smlouvy alespoň jednou písemně upozornil;
 - 16.2.3 Kupující zjistí, že Prodávající uvedl v nabídce do zadávacího řízení na výběr dodavatele pro plnění Veřejné zakázky nepravdivé, zkreslené nebo zavádějící skutečnosti nebo nesplňoval kvalifikační předpoklady stanovené v Zadávací dokumentaci;
 - 16.2.4 překážka představující Okolnost vylučující odpovědnost, v jejímž důsledku Prodávající

není schopen dočasně dodat Zboží nebo poskytnout Služby na základě Smlouvy, trvá po dobu delší než 60 (šedesát) kalendářních dnů;

- 16.2.5 probíhá insolvenční řízení s Prodávajícím; nebo insolvenční návrh byl zamítnut, protože majetek Prodávajícího nepostačuje k úhradě nákladů insolvenčního řízení, nebo konkurs byl zrušen proto, že majetek Prodávajícího byl zcela nepostačující;
 - 16.2.6 Prodávající je v likvidaci, a/nebo byla zahájena likvidace Prodávajícího;
 - 16.2.7 Prodávající porušil kterýkoliv ze svých závazků uvedených v čl. 9.2.1 až 9.2.9 Smlouvy nebo závazek uvedený v čl. 9.3 Smlouvy;
 - 16.2.8 v dalších případech výslovně stanovených touto Smlouvou.
- 16.3 Prodávající je oprávněn od Smlouvy odstoupit v následujících případech:
- 16.3.1 Kupující porušil Smlouvu podstatným způsobem ve smyslu ust. § 2002 NOZ;
 - 16.3.2 Kupující je v prodlení s úhradou Faktury za dodané Zboží po dobu delší než 40 (čtyřicet) kalendářních dnů od data splatnosti příslušné Faktury, přičemž Faktura nebyla Kupujícím vrácena Prodávajícímu jako vadná a Prodávající Kupujícího za dobu prodlení na jeho prodlení alespoň jednou písemně upozornil;
 - 16.3.3 v dalších případech výslovně stanovených touto Smlouvou.
- 16.4 Odstoupení od Smlouvy musí být učiněno písemně a musí být doručeno druhé Smluvní straně. Odstoupení od Smlouvy je účinné dnem jeho prokazatelného doručení druhé Smluvní straně. V důsledku odstoupení od Smlouvy se Smlouva ruší od samotného počátku (ex tunc).
- 16.5 Po odstoupení od Smlouvy zůstávají v účinnosti ustanovení Smlouvy upravující náhradu škody, smluvní pokuty, volbu rozhodného práva, volbu příslušného soudu a uveřejňování Smlouvy v registru smluv.

XVII.

ZÁVĚREČNÁ USTANOVENÍ

- 17.1 Smlouva je platná dnem připojení platného uznávaného elektronického podpisu dle zákona č. 297/2016 Sb., o službách vytvářejících důvěru pro elektronické transakce, ve znění pozdějších předpisů, oběma Smluvními stranami do **této Smlouvy a jejích jednotlivých příloh**, nejsou-li součástí jediného elektronického dokumentu (tj. do všech samostatných souborů tvořících v souhrnu Smlouvu¹).
- 17.2 Smlouva nabývá účinnosti dnem jejího uveřejnění v registru smluv.
- 17.3 Tato Smlouva se vyhotovuje v elektronické podobě, přičemž obě Smluvní strany obdrží její

¹ Uznávaný elektronický podpis může být do všech souborů tvořících elektronický originál Smlouvy připojen i prostřednictvím hash souborů s uznávaným elektronickým podpisem, vytvořených otiskem z originálního souboru Smlouvy, jednotlivých příloh Smlouvy nebo i archivu souborů obsahujícího přílohy Smlouvy. Hash soubor zaručuje integritu originálního souboru, ze kterého byl otištěn (tj. při porovnání hash souboru vůči originálnímu souboru, ze kterého byl otištěn, lze s jistotou určit, zda došlo nebo nedošlo k pozměnění obsahu originálního souboru). Kupující používá hash soubory ve formátu PKCS#7 v DER kódování, vytvořené pomocí algoritmu SHA256 s algoritmem podpisu SHA256RSA.

elektronický originál.

- 17.4 Smlouva představuje úplnou dohodu Smluvních stran o předmětu Smlouvy a všech náležitostech, které Smluvní strany měly a chtěly ve Smlouvě ujednat, a které považují za důležité pro její závaznost.
- 17.5 Smlouvu je možné měnit pouze písemnou dohodou Smluvních stran ve formě vzestupně číslovaných dodatků Smlouvy, elektronicky podepsaných oprávněnými zástupci obou Smluvních stran.
- 17.6 Smluvní strany se podpisem Smlouvy dohodly, že vylučují aplikaci ustanovení § 557 a § 1805 NOZ.
- 17.7 Prodávající na sebe v souladu s ustanovením § 1765 odst. 2 NOZ přebírá nebezpečí změny okolností, tímto však nejsou nikterak dotčena práva Smluvních stran upravená ve Smlouvě.
- 17.8 Jednací jazykem mezi Kupujícím a Prodávajícím bude pro veškerá plnění vyplývající ze Smlouvy výhradně jazyk český, a to včetně veškeré Dokumentace vztahující se k předmětu Smlouvy, nebude-li Smluvními stranami výslovně dohodnuto něco jiného.
- 17.9 Je-li nebo stane-li se jakékoli ustanovení Smlouvy neplatným, nezákonným nebo nevynutitelným, netýká se tato neplatnost, nezákonnost a nevynutitelnost zbývajících ustanovení Smlouvy. Smluvní strany se tímto zavazují na základě jednání nahradit do 5 (pěti) pracovních dnů po doručení výzvy druhé Smluvní strany jakékoli takové neplatné, nezákonné nebo nevynutitelné ustanovení novým ustanovením, které je platné, zákonné a vynutitelné a má stejný nebo alespoň podobný obchodní a právní význam. Nové ustanovení Smlouvy bude přijato ve formě dodatku ke Smlouvě.
- 17.10 Smlouva se řídí českým právním řádem, zejména pak NOZ a souvisejícími právními předpisy. Smluvní strany se zavazují řešit veškeré případné spory ze Smlouvy primárně jednáním s cílem dosáhnout smírného řešení sporu. Pokud smíru nebude dosaženo během 30 (třiceti) kalendářních dnů ode dne oznámení jedné ze Smluvních stran o vzniku sporu obsahujícího výzvu druhé Smluvní straně k zahájení jednání s cílem smírného řešení sporu, bude spor řešen u věcně a místně příslušného soudu v České republice.
- 17.11 Žádné ustanovení Smlouvy nesmí být vykládáno tak, aby omezovalo oprávnění Kupujícího uvedené v Zadávací dokumentaci.
- 17.12 Prodávající souhlasí s uveřejněním Smlouvy na webových stránkách Kupujícího a na profilu Kupujícího, pokud Kupující k takovým uveřejněním přistoupí. V rámci Smlouvy nebudou uveřejněny informace stanovené v ust. § 3 odst. 1 zákona o registru smluv označené Prodávajícím před podpisem Smlouvy.
- 17.13 Nedílnou součástí této Smlouvy jsou následující přílohy:
 - Příloha č. 1 - Předávací protokol - vzor;
 - Příloha č. 2 - Technická specifikace;
 - Příloha č. 3 - Seznam poddodavatelů;
 - Příloha č. 4 - Smlouva o zpracování osobních údajů (vzor);
 - Příloha č. 5 - Položkový soupis dodávek

Příloha č. 6 - Položkový soupis dodávek nezaručených prací

NA DŮKAZ SVÉHO SOUHLASU S OBSAHEM TĚTO SMLOUVY K NÍ SMLUVNÍ STRANY PŘIPOJILY SVÉ UZNÁVANÉ ELEKTRONICKÉ PODPISY DLE ZÁKONA Č. 297/2016 SB., O SLUŽBÁCH VYTVÁŘEJÍCÍCH DŮVĚRU PRO ELEKTRONICKÉ TRANSAKCE, VE ZNĚNÍ POZDĚJŠÍCH PŘEDPISŮ.

Datum: 2020.08.27 13:53:13 +02'00' Datum: 2020.08.27 12:02:44 +02'00'

Příloha č. 1

PŘEDÁVACÍ PROTOKOL KE ZBOŽÍ, DOKUMENTACI A SLUŽBÁM

Ředitelství silnic a dálnic ČR

se sídlem Na Pankráci 546/56, 140 00 Praha 4

IČO: 65993390

(dále jen „**Kupující**“),

a

INTENS Corporation s.r.o.

se sídlem Vyskočilova 1481/4, 140 00 Praha 4

IČO: 28435575

(dále jen „**Prodávající**“)

tímto potvrzují, že níže uvedeného dne, měsíce a roku:

1. Prodávající odevzdal a Kupující od něj převzal následující Zboží: [bude uvedeno počet kusů a přesná specifikace Zboží; výrobce, model, registrační značka apod.]
2. Společně se Zbožím Prodávající odevzdal a Kupující od něj převzal následující Dokumentaci vztahující se ke Zboží: [budou specifikovány dokumenty dodávané společně se Zbožím]
3. Kupující potvrzuje poskytnutí následujících Služeb (resp. převzetí následujících výstupů Služeb): [bude doplněno]
4. Kupující uvádí, že:
 - a) Výše uvedené Zboží, Dokumentace a Služby byly převzaty Kupujícím bez zjevných vad.
 - b) Výše uvedené Zboží, Dokumentace a Služby byly převzaty Kupujícím s následujícími zjevnými vadami: [bude doplněno]
5. Tento předávací protokol se podepisuje ve dvou (2) stejnopisech s tím, že jeden (1) stejnopis je určen pro Kupujícího a jeden (1) stejnopis je určen pro Prodávajícího.

V _____ dne _____

V _____ dne _____

Ředitelství silnic a dálnic ČR

INTENS Corporation s.r.o.

Příloha č. 2 Technická specifikace

1. Úvod

Tato dodávka spadá do oblasti moderních technologií v podobě nové generace ITS systémů – tzv. kooperativních inteligentních dopravních systémů. Tyto systémy jsou založeny na vzájemné komunikaci V2X, tzn. mezi vozidlem a infrastrukturou, popř. mezi vozidly navzájem.

Tato dodávka splňuje veškeré požadavky ZD na „Upgrade infrastruktury na kooperativním ITS koridoru Mirošovice – Rudná“ a zejména její Technickou specifikaci. Předmětem dodávky je upgrade C-ITS infrastruktury na částech dálnic D0, D1 a D5 a také na technickém vybavení SSÚD Mirošovice a SSÚD Rudná.

Předmětem dodávky jsou následující činnosti:

- upgrade 29ks C-ITS jednotek na infrastrukturu (RSU)
- upgrade 24 ks C-ITS jednotek ve vozidlech údržby (RVU)
- upgrade 19 ks C-ITS jednotek v mobilních vozících (RVU)
- upgrade 5 ks C-ITS jednotek v osobních vozidlech (OBU)
- Provoz, údržba a servis C-ITS infrastruktury po dobu 48 měsíců
- další související činnosti:
 - napojení (včetně montáže) a odzkoušení
 - přípravu pro uvedení do provozu a provést odzkoušení a všechna nezbytná testování,
 - prokázání funkčnosti Kupujícímu,
 - zaškolení obsluhy a uživatelů
 - předání licencí, zdrojových kódů a dokumentace k SW
 - předání dokladů o úspěšném provedení individuálních a komplexních zkoušek
 - vypracování a předání dokumentace

2. Upgrade RSU jednotek na infrastrukturu

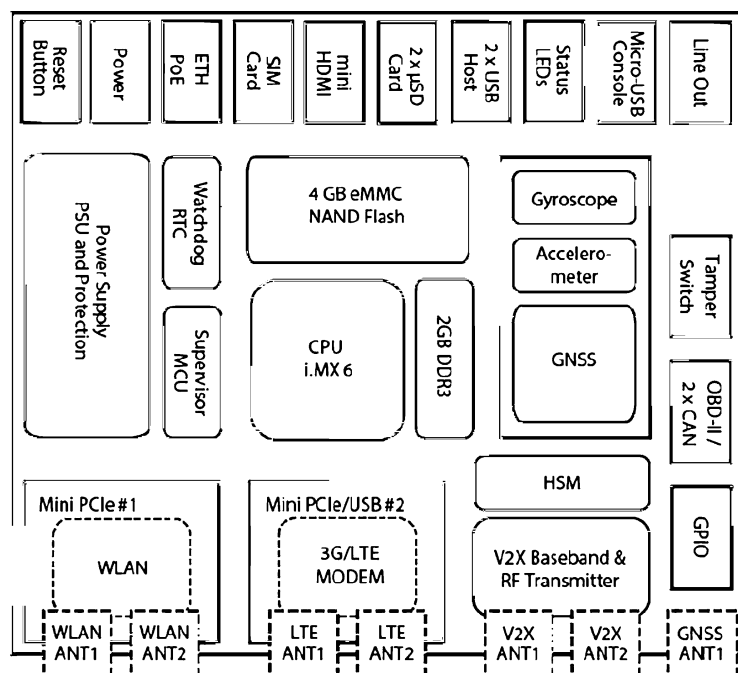
V rámci upgradu C-ITS jednotek na infrastrukturu (RSU) budou provedeny následující činnosti:

- **Výměna C-ITS komunikační jednotky Commsignia RS2 za novější typ Commsignia OB4.** Starší typ Commsignia RS2 není vybaven HSM modulem (Hardware Security Module) a není tak schopen provádět kryptografické operace na zabezpečeném úložišti. Tento typ tedy není schopen splnit platné specifikace C-ROADS. Z tohoto důvodu bude použit nejnovější typ jednotky Commsignia – OB4, který je vybaven funkčním HSM modulem.
- **Odstranění řídicí jednotky INT-CCU-1502-U1.** Vzhledem k výměně komunikační jednotky Commsignia RS2 za výrazně výkonnější typ OB4 je možné bez náhrady odstranit stávající řídicí jednotku INT-CCU-1502-U1. Veškeré funkce dosud vykonávané řídicí jednotkou (komunikace mezi RSU a C-ITS BO, agregace dat v rámci PVD, vzdálená správa RSU) tak budou prováděny novou komunikační jednotkou, která má pro tyto účely dedikované výkonné CPU.
- **Upgrade SW v RSU jednotce spočívající v:**
 - Komunikaci s C-ITS BO prostřednictvím Zadavatelem definovaného protokolu I2/I3, vč. obousměrného posílání C-ITS zpráv ve formátu ASN.1
 - Komunikaci s okolními C-ITS jednotkami v rámci komunikačního profilu ITS-G5 dle současně platných specifikací C-ROADS Platformy a projektu C-ROADS CZ
 - Kompletní implementaci C-ITS security vč. napojení na PKI infrastrukturu C-ROADS CZ dle specifikací C-ROADS CZ
 - Zajištění služby Probe Vehicle Data definované v Use Case Catalogu C-ROADS CZ a v protokolu I2/I3
 - Zajištění služby detekce BT/WiFi dat z průjezdů jednotlivých vozidel a následnou komunikaci s C-ITS BO dle pravidel protokolu I2/I3.
 - K tomuto SW bude Zadavateli poskytnut příslušný počet nevýhradních, časově i geograficky neomezených licencí.
- **Ostatní HW a SW části RSU jednotky zůstanou oproti stávajícímu stavu nezměněny.**

Podmínkou upgradu je umožnění fyzického i vzdáleného přístupu (síťové prostupy) k RSU jednotkám ze strany Zadavatele.

2.1. Specifikace komunikační jednotky Commsignia OB4

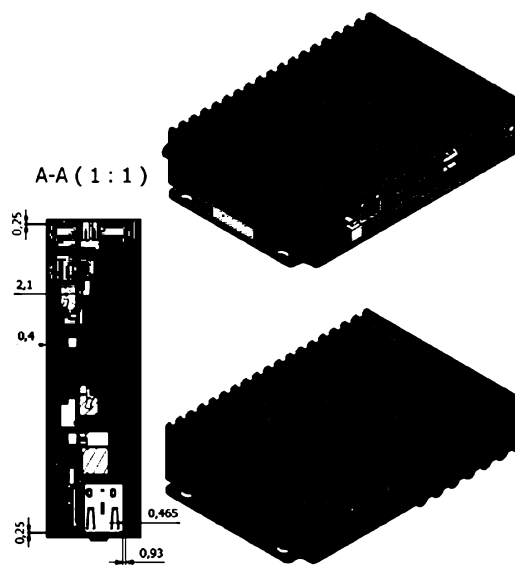
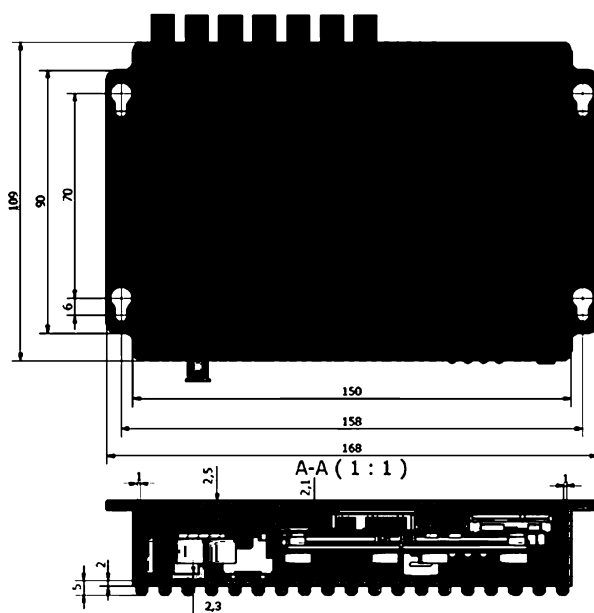
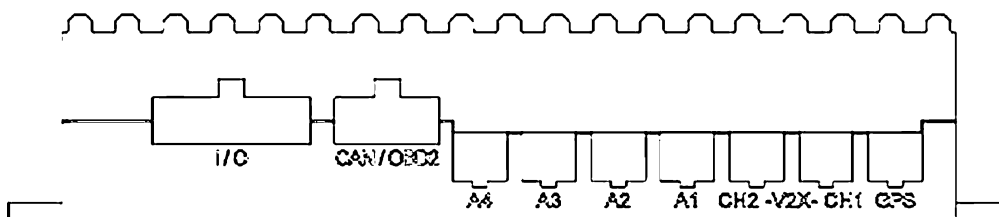
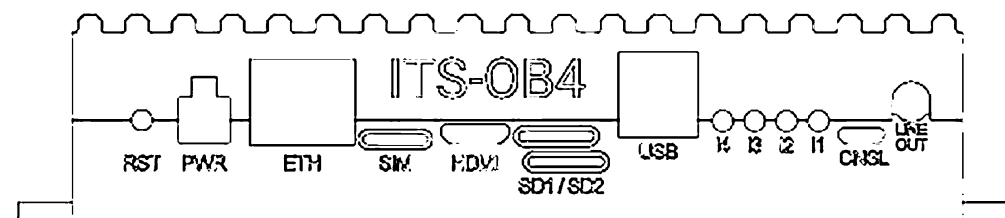
C-ITS komunikační jednotka Commsignia-OB4 zprostředkovává příjem a vysílání C-ITS zpráv v požadovaném protokolu např. DENM, CAM pomocí 5,9GHz (ITS G5) komunikace. Tato jednotka komunikuje na jedné straně přes pevné ethernetové připojení (popř. záložní LTE modem) s C-ITS back office, dále přes WiFi s HMI zařízením a prostřednictvím ITS G5 s ostatními C-ITS jednotkami. Schéma komunikační jednotky je na následujícím obrázku:



obr. č. 1 Architektura komunikační jednotky Commsignia-OB4

Komunikační jednotka Commsignia OB4 má následující technickou specifikaci:

CPU	1GHz NXP i.MX6 quadcore
RAM	2 GB DDR3 SDRAM
FLASH	4 GB eMMC NAND Flash
Uložiště	2x slot micro SD
IEEE 802.11P / ETSI G5	Dual channel / w DCC
Poziční modul	Ano GPS, GLONASS, Galileo, QZSS
Ethernet	Ano / Dual 10/100 Mbps Ethernet (POE)
WiFi	Dual band a/b/g/n
Modem	Ano, 3G/LTE
Inteligentní napájení	Ano (8V – 58V)
Provozní teploty	-40° až +85°C
Rozměry	168x109x32.2 mm
GPIO	5x DI, 3x DO
Uchytení jednotky	DIN lišta, šrouby



2.2. Umístění předmětných RSU jednotek

RSU jednotky, které budou součástí upgradu v rámci této dodávky, jsou uvedeny v následujícím seznamu:

ID	Dálnice	Staničení	SSÚD	Typ osazení
1	D5	0,3 P	Rudná	Sloup meteostanice
2	D5	2,3 P	Rudná	Sloup meteostanice
3	D5	4,2 P	Rudná	Kamerový sloup

4	D0	21,8 L	Rudná	Portál LŘD
5	D0	20,2 L	Rudná	Portál LŘD
6	D0	18,3 P	Rudná	Portál LŘD
7	D0	16,6 P	Rudná	Portál LŘD
8	D0	15,7 L	Rudná	Portál LŘD
9	D0	14,4 L	Rudná	Portál LŘD
10	D1	12,45 L	Mírošovice	Portál LŘD
11	D0	11,6 L	Rudná	Portál LŘD
12	D0	10,6 P	Rudná	Portál LŘD
13	D0	9,4 L	Rudná	Portál LŘD
14	D0	6,8 P	Rudná	Portál LŘD
15	D0	5,5 P	Rudná	Portál LŘD
16	D0	3,7 P	Rudná	Kamerový sloup
17	D0	1,7 L	Rudná	Portál LŘD
18	D0	1,0 P	Rudná	Portál LŘD
19	D0	81,6 P	Rudná	Portál LŘD
20	D0	79,8 P	Mírošovice	Portál ZPI
21	D0	78,1 P	Mírošovice	Portál LŘD
22	D1	10,2 L	Mírošovice	Portál LŘD
23	D1	11,5 L	Mírošovice	Portál LŘD
24	D1	13,9 L	Mírošovice	Portál LŘD
25	D1	15,4 L	Mírošovice	Portál LŘD
26	D1	16,4 P	Mírošovice	Portál ZPI
27	D1	18,1 L	Mírošovice	Portál LŘD
28	D1	19,8 L	Mírošovice	Portál LŘD
29	D1	21,4 L	Mírošovice	Portál LŘD

3. Upgrade RVU jednotek ve vozidlech údržby a OBU jednotek v osobních vozidlech

V rámci upgradu C-ITS jednotek ve vozidlech údržby (RVU) budou provedeny následující činnosti:

- Úprava komunikace OBU/RVU jednotky s C-ITS BO; OBU/RVU bude s C-ITS BO komunikovat prostřednictvím definovaného protokolu I2/I3, vč. obousměrného posílání C-ITS zpráv ve formátu ASN.1
- Implementace komunikačního profilu ITS-G5 dle současně platných specifikací C-ROADS Platformy a projektu C-ROADS CZ (viz Příloha č. 1)
- Kompletní implementace C-ITS security vč. napojení na PKI infrastrukturu C-ROADS CZ dle specifikací C-ROADS CZ

- Zajištění automatického fungování služby Slow and Stationary Vehicle (SSV) na RVU jednotkách umístěných ve vozidlech údržby definované v Use Case Catalogu C-ROADS CZ.
- Zajištění možnosti manuálního spuštění služeb SSV, TJA, WCW, HLN, které definuje Use Case Catalog C-ROADS CZ a ZD, prostřednictvím HMI zařízení
- Konfigurace HMI zařízení pro komunikaci s novým SW v C-ITS jednotce.
- Nebudou prováděny žádné HW úpravy.
- K SW na C-ITS jednotkách bude Zadavateli poskytnut příslušný počet nevýhradních, časově i geograficky neomezených licencí.

Upgrade bude proveden na 24ks C-ITS jednotek RVU umístěných ve vozidlech údržby a 5ks C-ITS jednotek OBU umístěných v osobních vozidlech. Podmínkou upgradu je poskytnutí seznamu výše uvedených vozidel ze strany Zadavatele na začátku plnění dodávky a následné fyzické přistavení všech předmětných vozidel vč. HMI zařízení pro upgrade. Zadavatel také musí zajistit dostatečnou datovou konektivitu prostřednictvím SIM na vozidlové jednotky v APN síti ŘSD.

4. Upgrade RVU jednotek ve vozidlech údržby a OBU jednotek v osobních vozidlech

V rámci upgradu C-ITS jednotek v mobilních vozících (RVU) budou provedeny následující činnosti:

- Úprava komunikace RVU jednotky s C-ITS BO; RVU bude s C-ITS BO komunikovat prostřednictvím definovaného protokolu I2/I3, vč. obousměrného posílání C-ITS zpráv ve formátu ASN.1
- Implementace komunikačního profilu ITS-G5 dle současně platných specifikací C-ROADS Platformy a projektu C-ROADS CZ
- Kompletní implementace C-ITS security vč. napojení na PKI infrastrukturu C-ROADS CZ dle specifikací C-ROADS CZ
- Zajištění automatického fungování služby Roadworks Warning (RWW) na RVU na základě dat vyčítaných z řídicí jednotky mobilního vozíku definované v Use Case Catalogu C-ROADS CZ
- Ke stávající komunikační C-ITS jednotce Commsignia OB3 bude z důvodu vyčítání potřebných parametrů z řídicí jednotky mobilního vozíku instalováno dodatečné zařízení INT-RS. Tato jednotka umožní z výstražného vozíku vyčítat následující stavy (pokud vozík tyto stavy v binární formě poskytuje):
 - Stav hlavního napájení
 - Stav sklopení rampy
 - Stav hlavní (plechové) šipky – pouze u výstražných vozíků
 - Stav světelné šipky – pouze u výstražných vozíků
 - Stav výstražných světel

Výčet výše uvedených parametrů se týká výstražného vozíku. Z předzvěstného vozíku lze vyčítat pouze stav hlavního napájení a stav sklopení rampy. Obdobně tak u předzvěstného LED vozíku, pokud tyto stavy řídicí jednotky předává v binární podobě.

- K SW na C-ITS jednotkách bude Zadavateli poskytnut příslušný počet nevýhradních, časově i geograficky neomezených licencí.

Upgrade bude proveden na 19ks C-ITS jednotek RVU umístěných v mobilních vozících.

Podmínkou upgradu je poskytnutí seznamu výše uvedených vozíků ze strany Zadavatele na začátku plnění dodávky a následné fyzické přistavení všech předmětných vozíků pro upgrade. Zadavatel musí Uchazeči umožnit na vozíky instalovat přídavné zařízení INT-RS pro vyčítání stavů vozíku. Zadavatel také musí zajistit dostatečnou datovou konektivitu prostřednictvím SIM na vozidlové jednotky v APN síti ŘSD.

4.1. Specifikace jednotky INT-RS

Jednotka INT-RS slouží optimalizaci spotřeby energie externích jednotek a vyčítání stavů výstražných a předzvěstných zabezpečovacích vozíku využívaných v rámci krátkodobých uzavírek. Pro vyčítání stavů dopravního značení a provozního stavu výstražného vozíku slouží 7 univerzálních digitálních vstupů s možností připojení interního PULL UP rezistoru, který je součástí mikroprocesoru.

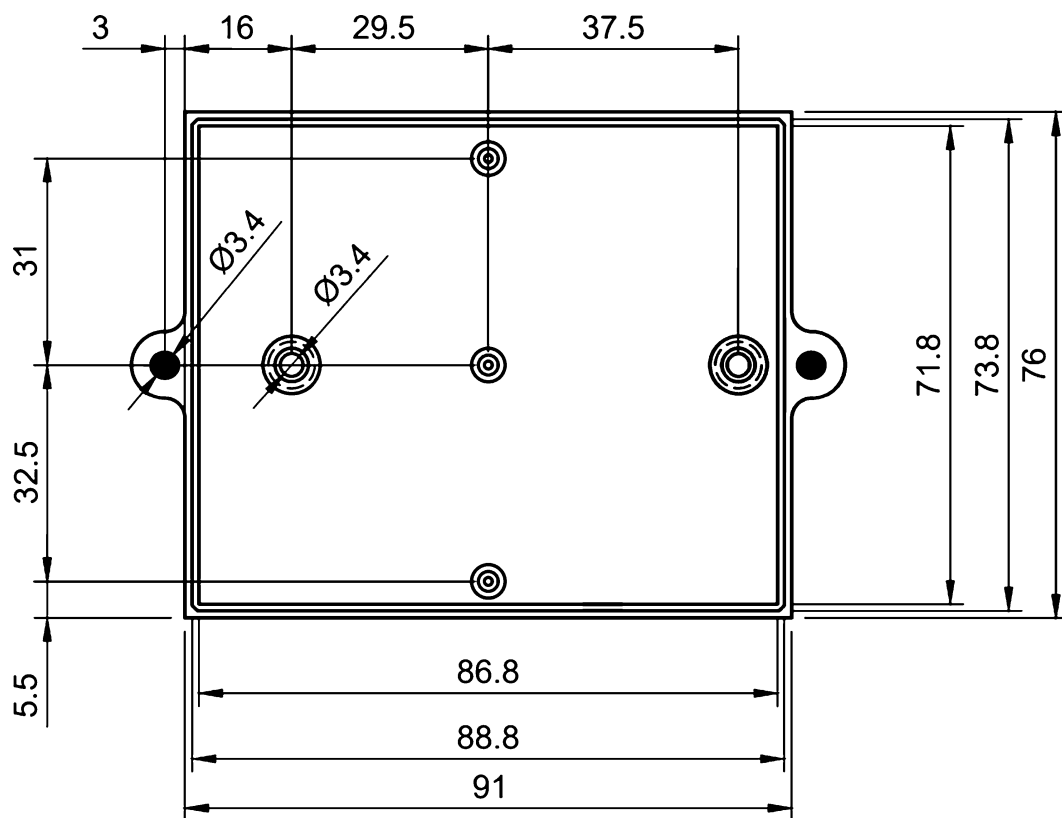
Jednotka dále disponuje citlivým tříosým akcelerometrem a gyroskopem, který je schopen detekovat pohyb vozíku.

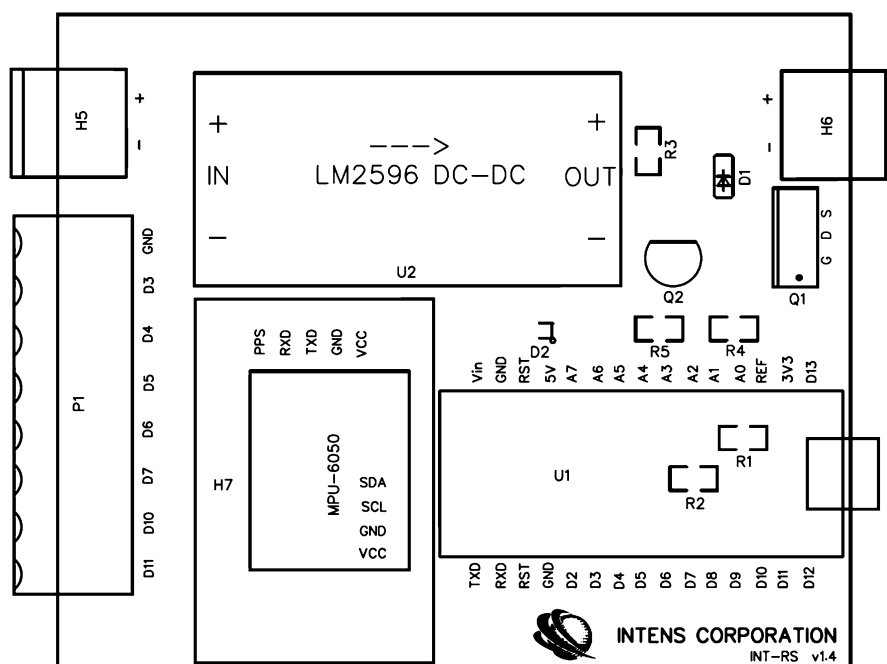
Vyčítaná data je možné poskytovat dalším jednotkám pomocí sériové linky. Virtuální sériový COM port je vytvořen na rozhraní Mini USB.

Na základě vstupních dat je možno konfigurovat spínaný napájecí výstup, který může zapínat a vypínat připojené jednotky, čímž optimalizuje souhrnnou elektrickou spotřebu připojených zařízení.

Fyzické rozměry a montáž

Jednotku je možno instalovat pomocí dvou úchytů v plastovém pouzdře Ø 3,4 mm. Volitelně je možno vybavit jednotku držákem na DIN lištu.

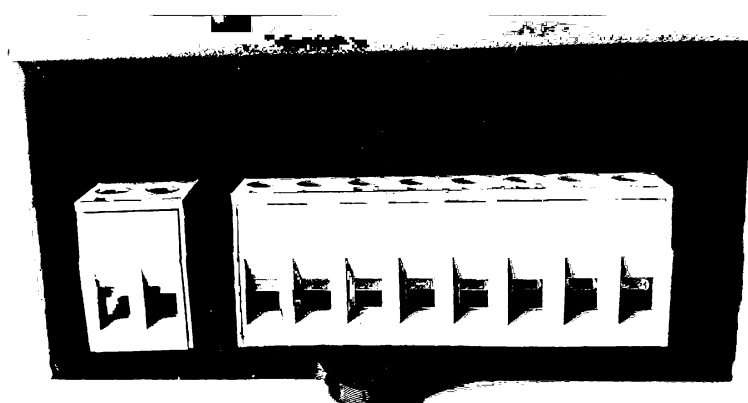




Zapojení

Vstupní svorkovnice

Vstupní svorkovnice umožňuje pro snadnější montáž odpojení vnější části, připevnění signálních a napájecích kabelu max. průměru 1,5 mm a následné zasunutí svorkovnice do jednotky.

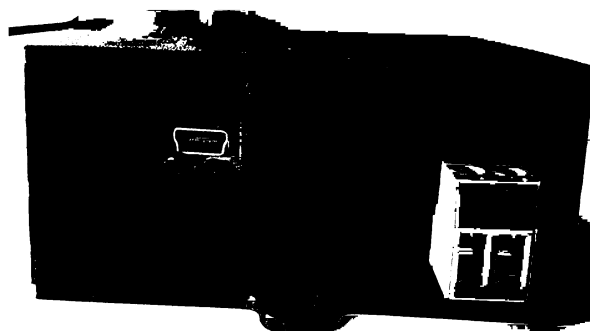


H5		P1							
VCC+	GND	GND	D3	D4	D5	D6	D7	D10	D11

Standardní mapování pinů pro výstražný vozík:

D3	Světelná šipka vlevo
D4	Světelná šipka vpravo
D5	Plechová šipka vlevo
D6	Plechová šipka dolů
D7	Plechová šipka vpravo
D10	Stav hlavního napájení
D11	Rampa vysunuta

Světelný kříž je reprezentován střídavým propojováním pin D3 a D4 s GND.



U1		H6	
Mini USB		GND	VCC+

Elektrické vlastnosti

Vstupní (napájecí) napětí	6-24 V
Spotřeba samotné jednotky	0,4 W
Spínané napětí	Shodné se vstupním
Max spínaný proud	3 A
Počet GPIO	7 DIGITAL I/O (5 V max. 20 mA)
I/O konfigurace	INPUT, OUTPUT, INPUT_PULLUP, OUTPUT_PULLUP
Konektor	Šroubovací svorkovnice (průřez kabelu max. 1,5 mm ²)
Maximální spínaný výkon	30 W
Rozměry bez konektorů	97 mm x 76 mm x 36 mm (š, v, h)
Provozní teploty	-40 °C až +80 °C

5. Provoz a údržba

Provoz, údržba a servis na C-ITS infrastrukturu na kooperativním ITS koridoru Mirošovice – Rudná bude prováděna dle podmínek stanovených v Technické specifikaci ZD v rozdělení na záruční a nezáruční práce. Dále bude respektována její Přílohy č. 4 – Plán údržby a servisu infrastruktury na kooperativním ITS koridoru Mirošovice – Rudná.

K naplnění požadavku srovnání dostupnosti C-ITS jednotek ve vozidlech vůči monitorovacímu nástroji Zadavatele je nutné ze strany Zadavatele na začátku plnění zakázky předložit specifikaci tohoto monitorovacího nástroje vč. specifikace jeho výstupu.

Příloha č. 3
Seznam poddodavatelů

a) ~~Prodávající nevyužije při plnění předmětu Smlouvy žádných poddodavatelů.~~

b) Prodávající využije při plnění předmětu Smlouvy následujících poddodavatelů:

1. jméno/název: ELTODO a.s.
se sídlem: Novodvorská 1010/14, Lhotka, 142 00 Praha
IČO: 45274517
rozsah plnění: Upgrade C-ITS infrastruktury – instalační práce; Provoz, údržba a servis – provádění údržby a servisu

Příloha č. 4
Smlouva o zpracování osobních údajů (vzor)
Volná příloha

Smlouva o zpracování osobních údajů

uzavřená níže uvedeného dne, měsíce a roku mezi:

Ředitelství silnic a dálnic ČR

se sídlem	Na Pankráci 546/56, 140 00 Praha 4
IČO:	65993390
DIČ:	CZ65993390
právní forma:	příspěvková organizace
bankovní spojení:	██
zastoupeno:	██
osoba oprávněná k podpisu smlouvy:	██
kontaktní osoba ve věcech smluvních:	██
e-mail:	████████████████████
tel:	████████████████
kontaktní osoba ve věcech technických:	██
e-mail:	██████████
tel:	██████████

(dále jen „**Správce**“)

a

INTENS Corporation s.r.o.

se sídlem	Vyskočilova 1481/4, 140 00 Praha 4
IČO:	28435575
DIČ:	CZ28435575
zápis v obchodním rejstříku:	Městský soud v Praze, oddíl C, vložka C141306
právní forma:	společnost s ručením omezeným
bankovní spojení:	██
zastoupen:	██
kontaktní osoba ve věcech smluvních:	██
e-mail:	████████████████████
tel:	████████████████
kontaktní osoba ve věcech technických:	██
e-mail:	████████████████████
tel:	████████████████

(dále jen „**Zpracovatel**“ nebo „**Prvotní Zpracovatel**“)
(Správce a Zpracovatel společně dále také jako „**Smluvní strany**“)

Preambule

Vzhledem k tomu, že Zpracovatel v průběhu poskytování Služeb a/nebo Produktů Správci může zpracovávat Osobní údaje Správce, považují Smluvní strany za zásadní, aby při zpracování těchto osobních údajů byla zajištěna vysoká úroveň ochrany práv a svobod fyzických osob ve vztahu k takovému zpracování osobních údajů a toto zpracování bylo v souladu s Předpisy na ochranu osobních údajů, a to zejm. s Nařízením Evropského parlamentu a Rady (EU) č. 2016/679 ze dne 27. dubna 2016 o ochraně fyzických osob v souvislosti se zpracováním osobních údajů a o volném pohybu těchto údajů a o zrušení směrnice 96/46/ES (obecné nařízení o ochraně osobních údajů), a proto Smluvní strany uzavírají tuto smlouvu o ochraně osobních údajů (dále jen „**Smlouva**“).

1 Definice

Pro účely této Smlouvy se následující pojmy vykládají takto:

„**EHP**“ se rozumí Evropský hospodářský prostor.

„**GDPR**“ se rozumí Nařízení Evropského parlamentu a Rady (EU) č. 2016/679 ze dne 27. dubna 2016 o ochraně fyzických osob v souvislosti se zpracováním osobních údajů a o volném pohybu těchto údajů a o zrušení směrnice 96/46/ES (obecné nařízení o ochraně osobních údajů) ve znění opravy uveřejněné v Úředním věstníku Evropské unie L 119 ze dne 4. května 2016.

„**Hlavní smlouvou**“ se rozumí smluvní vztah či smluvní vztahy založené mezi Správcem a Zpracovatelem na základě uzavřených platných a účinných smluv vymezených v příloze č. 1 této Smlouvy.

„**Osobními údaji Správce**“ se rozumí osobní údaje popsané v příloze č. 1 této Smlouvy a veškeré další osobní údaje zpracovávané Zpracovatelem jménem Správce podle a/nebo v souvislosti s Hlavní smlouvou.

„**Podzpracovatelem**“ se rozumí jakýkoli zpracovatel osobních údajů (včetně jakékoli třetí strany) zapojený Zpracovatelem do zpracování Osobních údajů Správce jménem Správce. Za podmínek stanovených touto Smlouvou je Podzpracovatel oprávněn zapojit do zpracování Osobních údajů Správce dalšího Podzpracovatele (tzv. řetězení podzpracovatelů).

„**Pokynem**“ se rozumí písemný pokyn Správce Zpracovateli týkající se zpracování Osobních údajů Správce. Zpracovatel je povinen kdykoliv v průběhu zpracování osobních údajů prokázat existenci a obsah Pokynu.

„**Porušením zabezpečení osobních údajů**“ se rozumí takové porušení zabezpečení osobních údajů, které vede nebo může přímo vést k neoprávněnému přístupu nebo k neoprávněné či nahodilé změně, zničení, vyzrazení či ztrátě osobních údajů, případně k neoprávněnému vyzrazení nebo přístupu k uloženým, přenášeným nebo jinak zpracovávaným Osobním údajům Správce.

„**Produkty**“ se rozumí Produkty, které má Zpracovatel poskytnout Správci dle Hlavní smlouvy.

„**Předpisy o ochraně osobních údajů**“ se rozumí Nařízením Evropského parlamentu a Rady (EU) č. 2016/679 ze dne 27. dubna 2016 o ochraně fyzických osob v souvislosti se zpracováním osobních údajů a o volném pohybu těchto údajů a o zrušení směrnice 96/46/ES (obecné nařízení o ochraně osobních údajů) ve znění opravy uveřejněné v Úředním věstníku Evropské unie L 119 ze dne 4. května 2016, jakož i veškeré národní předpisy upravující ochranu osobních údajů.

„**Schválenými Podzpracovateli**“ se rozumějí: (a) Podzpracovatelé uvedení v příloze č. 3 této Smlouvy (autorizované předání Osobních údajů Správce); a (b) případně další dílčí Podzpracovatelé předem písemně povolení Správcem v souladu se kapitolou 6 této Smlouvy. Nejedná se o osoby, které zpracovávají osobní údaje pro zpracovatele na základě pracovní smlouvy, dohody o provedení práce či dohody o provedení činnosti nebo osoby, které se při provádění svých služeb, tj.

plnění smlouvy s objednatelem (jinak zpracovatelem osobních údajů), mohou pouze nahodile dostat do styku s osobními údaji, aniž by osobní údaje jakkoliv zpracovávaly.

„**Službami**“ se rozumí Služby, které má Zpracovatel poskytnout Správci podle Hlavní smlouvy.

„**Standardními smluvními doložkami**“ se rozumí standardní smluvní doložky pro předávání osobních údajů zpracovatelům usazeným ve třetích zemích schválené rozhodnutím Evropské komise 2010/87/EU ze dne 5. února 2010, nebo jakýkoli soubor ustanovení schválených Evropskou komisí, který je mění, doplňuje nebo nahrazuje.

„**Třetí zemí**“ se rozumí jakákoli země mimo EU/EHP, s výjimkou případů, kdy je tato země předmětem platného a účinného rozhodnutí Evropské komise o odpovídající ochraně osobních údajů ve třetích zemích.

„**Vymazáním**“ se rozumí odstranění nebo zničení Osobních údajů Správce tak, aby nemohly být obnoveny nebo rekonstruovány.

„**Zásadami zpracování osobních údajů**“ se rozumí zásada zákonnosti, korektnosti, transparentnosti, účelového omezení, minimalizace údajů, přesnosti, omezení uložení, integrity a důvěrnosti. Smluvní strany berou na vědomí, že jakékoliv zpracování osobních údajů či jakýkoliv výklad této Smlouvy musí být v souladu s těmito zásadami. Dokument Zásady zpracování osobních údajů je k dispozici na internetových stránkách www.rsd.cz v záložce Organizace pod odkazem GDPR.

„**Zpracování**“, „**správce**“, „**zpracovatel**“, „**subjekt údajů**“, „**osobní údaje**“, „**zvláštní kategorie osobních údajů**“ a jakékoli další obecné definice neuvedené v této Smlouvě nebo v Hlavní smlouvě mají stejný význam jako v GDPR.

2 Podmínky zpracování Osobních údajů Správce

2.1 V průběhu poskytování Služeb a/nebo Produktů Správci podle Hlavní smlouvy je Zpracovatel oprávněn zpracovávat Osobní údaje Správce jménem Správce pouze za podmínek této Smlouvy a na základě Pokynů Správce. Zpracovatel se zavazuje, že bude po celou dobu zpracování dodržovat následující ustanovení týkající se ochrany Osobních údajů Správce.

2.2 V rozsahu požadovaném platnými a účinnými Předpisy o ochraně osobních údajů musí Zpracovatel získat a uchovávat veškeré potřebné licence, oprávnění a povolení potřebné k zpracování Osobních údajů Správce včetně osobních údajů uvedených v příloze č. 1 této Smlouvy.

2.3 Zpracovatel musí dodržovat veškerá technická a organizační opatření pro splnění požadavků uvedených v této Smlouvě a jejich přílohách. Zpracovatel je dále povinen dbát Zásad zpracování osobních údajů a za všech okolností tyto zásady dodržovat.

2.4 Pro účely komunikace a zajištění součinnosti Správce a Zpracovatele navzájem (zejm. v případech porušení zabezpečení osobních údajů, předávání žádostí subjektů údajů), není-li v konkrétním případě určeno jinak, pověřily Smluvní strany tyto osoby:

2.4.1 osoba pověřená Správcem: [REDACTED];

2.4.2 osoba pověřená Zpracovatelem: [REDACTED].

Obě strany jsou povinny na zaslání podání neprodleně reagovat nejpozději však do 48 hodin od zaslání.

3 Zpracování Osobních údajů Správce

- 3.1 Zpracovatel zpracovává Osobní údaje Správce pouze pro účely plnění Hlavní smlouvy nebo pro plnění poskytované na základě Hlavní smlouvy (viz příloha č. 1 této Smlouvy). Zpracovatel nesmí zpracovávat, předávat, upravovat nebo měnit Osobní údaje Správce nebo zveřejnit či povolit zveřejnění Osobních údajů Správce jiné třetí osobě jinak než v souladu s touto Smlouvou nebo s Pokyny Správce, pokud takové zveřejnění není vyžadováno právem EU nebo členského státu, kterému Zpracovatel podléhá. Zpracovatel v rozsahu povoleném takovým zákonem informuje Správce o tomto zákonném požadavku před zahájením zpracování Osobních údajů Správce a dodržuje pokyny Správce, aby co nejvíce omezil rozsah zveřejnění.*
- 3.2 Zpracovatel neprodleně nebo bez zbytečného odkladu od obdržení Pokynu informuje Správce v případě, kdy podle jeho názoru vzhledem k jeho odborným znalostem a zkušenostem takový Pokyn porušuje Předpisy o ochraně osobních údajů.*
- 3.3 Zpracovatel bere na vědomí, že není oprávněn určit účely a prostředky zpracování Osobních údajů Správce a pokud by Zpracovatel toto porušil, považuje se ve vztahu k takovému zpracování za správce.*
- 3.4 Pro účely zpracování uvedeného výše tímto Správce instruuje Zpracovatele, aby předával Osobní údaje Správce příjemcům ve třetích zemích uvedených v příloze č. 3 této Smlouvy (Autorizované předávání Osobních údajů Správce) vždy za předpokladu, že taková osoba splní požadavky uvedené v kapitole 6 této Smlouvy.*

4 Spolehlivost Zpracovatele

- 4.1 Zpracovatel učiní přiměřené kroky, aby zajistil spolehlivost každého zaměstnance, jeho zástupce nebo dodavatele, kteří mohou mít přístup k Osobním údajům Správce, přičemž zajistí, aby byl přístup omezen výhradně na ty osoby, jejichž činnost vyžaduje přístup k příslušným Osobním údajům Správce. Zpracovatel vede seznam osob oprávněných zpracovávat osobní údaje Správce a osob, které mají k těmto osobním údajům přístup, přičemž sleduje a pravidelně přezkoumává, že se jedná o osoby dle tohoto odstavce.*
- 4.2 Zpracovatel musí zajistit, aby všechny osoby, které zapojil do zpracování Osobních údajů Správce:*
 - 4.2.1 byly informovány o důvěrné povaze Osobních údajů Správce a byly si vědomy povinností Zpracovatele vyplývajících z této Smlouvy, Hlavní smlouvy, Pokynů a platných a účinných Předpisů o ochraně osobních údajů, a zavázaly se tyto povinnosti dodržovat ve stejném rozsahu, zejm. aby zachovávaly mlčenlivost o osobních údajích a přijatých opatřeních k jejich ochraně, a to i po skončení jejich pracovněprávního nebo jiného smluvního vztahu ke Zpracovateli;*
 - 4.2.2 byly přiměřeně školeny/certifikovány ve vztahu k Předpisům o ochraně osobních údajů nebo dle Pokynů Správce;*

- 4.2.3 podléhaly závazku důvěrnosti nebo profesním či zákonným povinnostem zachovávat mlčenlivost;
- 4.2.4 používaly pouze bezpečný hardware a software a dodržovaly zásady bezpečného používání výpočetní techniky;
- 4.2.5 podléhaly procesům autentizace uživatelů a přihlašování při přístupu k Osobním údajům Správce v souladu s touto Smlouvou, Hlavní smlouvou, Pokyny a platnými a účinnými Předpisy o ochraně osobních údajů;
- 4.2.6 zabránily neoprávněnému čtení, pozměnění, smazání či zpřístupnění Osobních údajů Správce, nevytvářely kopie nosičů osobních údajů pro jinou než pracovní potřebu a neumožnily takové jednání ani jiným osobám a případně neprodleně, nejpozději však do 24 hodin od vzniku, hlásily jakékoliv důvodné podezření na ohrožení bezpečnosti osobních údajů, a to osobě uvedené v kapitole 2 této Smlouvy.

5 Zabezpečení osobních údajů

- 5.1 *S přihlédnutím ke stavu techniky, nákladům na provedení, povaze, rozsahu, kontextu a účelům zpracování i k různě pravděpodobným a různě závažným rizikům pro práva a svobody fyzických osob, provede Zpracovatel vhodná technická a organizační opatření (příloha č. 2 této Smlouvy), aby zajistil úroveň zabezpečení odpovídající danému riziku, případně včetně:*
 - 5.1.1 pseudonymizace a šifrování osobních údajů;
 - 5.1.2 schopnosti zajistit neustálou důvěrnost, integritu, dostupnost a odolnost systémů a služeb zpracování;
 - 5.1.3 schopnosti obnovit dostupnost osobních údajů a přístup k nim včas v případě fyzických či technických incidentů;
 - 5.1.4 procesu pravidelného testování, posuzování a hodnocení účinnosti zavedených technických a organizačních opatření pro zajištění bezpečnosti zpracování.
- 5.2 *Při posuzování vhodné úrovně bezpečnosti se zohlední rizika, která představuje zpracování, zejména náhodné nebo protiprávní zničení, ztráta, pozměňování, neoprávněné zpřístupnění předávaných, uložených nebo jinak zpracovávaných osobních údajů, nebo neoprávněný přístup k nim.*
- 5.3 *V případě zpracování osobních údajů více správců je Zpracovatel povinen zpracovávat takové osobní údaje odděleně.*
- 5.4 *Konkrétní podmínky zabezpečení jsou uvedeny v příloze č. 2 této Smlouvy a dále v Pokynech.*

6 Další Podzpracovatelé

- 6.1 *Zpracovatel je oprávněn použít ke zpracování Osobních údajů Správce další Podzpracovatele uvedené v příloze č. 3 této Smlouvy. Jiné Podzpracovatele je Zpracovatel oprávněn zapojit do zpracování pouze s předchozím písemným povolením Správce.*

6.2 Zpracovatel je povinen u každého Podzpracovatele:

- 6.2.1 poskytnout Správci úplné informace o zpracování, které má provádět takový Podzpracovatel;
- 6.2.2 zajistit náležitou úroveň ochrany Osobních údajů Správce, včetně dostatečných záruk pro provedení vhodných technických a organizačních opatření dle této Smlouvy, Hlavní Smlouvy, Pokynů a platných a účinných Předpisů na ochranu osobních údajů;
- 6.2.3 zahrnout do smlouvy mezi Zpracovatelem a každým dalším Podzpracovatelem podmínky, které jsou shodné s podmínkami stanovenými v této Smlouvě. Pro vyloučení pochybností si Smluvní strany ujednávají, že v případě tzv. řetězení zpracovatelů (tj. uzavírání smlouvy o zpracování osobních údajů mezi podzpracovateli) musí tyto smlouvy splňovat podmínky dle této Smlouvy. Na požádání poskytne Zpracovatel Správci kopii svých smluv s dílčími Podzpracovateli a v případě řetězení podzpracovatelů i kopii smluv uzavřených mezi dalšími Podzpracovateli;
- 6.2.4 v případě předání Osobních údajů Správce mimo EHP zajistit ve smlouvách mezi Zpracovatelem a každým dalším Podzpracovatelem Standardní smluvní doložky nebo jiný mechanismus, který předem schválí Správce, aby byla zajištěna odpovídající ochrana předávaných Osobních údajů Správce;
- 6.2.5 zajistit plnění všech povinností nezbytných pro zachování plné odpovědnosti vůči Správci za každé selhání každého dílčího Podzpracovatele při plnění jeho povinností v souvislosti se zpracováním Osobních údajů Správce.

7 Plnění práv subjektů údajů

- 7.1 *Subjekt údajů má na základě své žádosti zejména právo získat od Správce informace týkající se zpracování svých osobních údajů, žádat jejich opravu či doplnění, podávat námítky proti zpracování svých osobních údajů či žádat jejich výmaz.*
- 7.2 *Vzhledem k povaze zpracovávání Zpracovatel napomáhá Správci při provádění vhodných technických a organizačních opatření pro splnění povinností Správce reagovat na žádosti o uplatnění práv subjektu údajů.*
- 7.3 *Zpracovatel neprodleně oznámí Správci, pokud obdrží od subjektu údajů, orgánu dohledu a/nebo jiného příslušného orgánu žádost podle platných a účinných Předpisů o ochraně osobních údajů, pokud se jedná o Osobní údaje Správce.*
- 7.4 *Zpracovatel spolupracuje se Správce dle jeho potřeb a Pokynů tak, aby Správci umožnil jakýkoli výkon práv subjektu údajů podle Předpisů o ochraně osobních údajů, pokud jde o Osobní údaje Správce, a vyhověl jakémukoli požadavku, dotazu, oznámení nebo šetření dle Předpisů o ochraně osobních údajů nebo dle této Smlouvy, což zahrnuje:*
 - 7.4.1 poskytnutí veškerých údajů požadovaných Správce v přiměřeném časovém období specifikovaném Správce, a to ve všech případech a včetně úplných podrobností a kopií stížnosti, sdělení nebo žádosti a jakýchkoli Osobních údajů Správce, které Zpracovatel ve vztahu k subjektu údajů zpracovává;
 - 7.4.2 poskytnutí takové asistence, kterou může Správce rozumně požadovat, aby mohl vyhovět příslušné žádosti ve lhůtách stanovených Předpisy o ochraně osobních údajů;

- 7.4.3 implementaci dodatečných technických a organizačních opatření, které může Správce rozumně požadovat, aby mohl účinně reagovat na příslušné stížnosti, sdělení nebo žádosti.

8 Porušení zabezpečení osobních údajů

- 8.1** *Zpracovatel je povinen bez zbytečného odkladu a v každém případě nejpozději do 24 hodin od zjištění porušení informovat Správce o tom, že došlo k porušení zabezpečení Osobních údajů Správce nebo existuje důvodné podezření z porušení zabezpečení Osobních údajů Správce. Zpracovatel poskytne Správci dostatečné informace, které mu umožní splnit veškeré povinnosti týkající ohlašování a oznamování případů porušení zabezpečení osobních údajů podle Předpisů o ochraně osobních údajů. Takové oznámení musí přinejmenším:*
- 8.1.1 popisovat povahu porušení zabezpečení osobních údajů, kategorie a počty dotčených subjektů údajů a kategorie a specifikace záznamů o osobních údajích;
 - 8.1.2 jméno a kontaktní údaje pověřence pro ochranu osobních údajů Zpracovatele nebo jiného příslušného kontaktu, od něhož lze získat více informací;
 - 8.1.3 popisovat odhadované riziko a pravděpodobné důsledky porušení zabezpečení osobních údajů;
 - 8.1.4 popisovat opatření přijatá nebo navržená k řešení porušení zabezpečení osobních údajů.
- 8.2** *Zpracovatel spolupracuje se Správцем a podniká takové přiměřené kroky, které jsou řízeny Správcem, aby napomáhal vyšetřování, zmírňování a nápravě každého porušení osobních údajů.*
- 8.3** *V případě porušení zabezpečení osobních údajů Zpracovatel neinformuje žádnou třetí stranu bez předchozího písemného souhlasu Správce, pokud takové oznámení nevyžaduje právo EU nebo členského státu, které se na Zpracovatele vztahuje. V takovém případě je Zpracovatel povinen, v rozsahu povoleném takovým právem, informovat Správce o tomto právním požadavku, poskytnout kopii navrhovaného oznámení a zvážit veškeré připomínky, které provedl Správce před tím, než porušení zabezpečení osobních údajů oznámí.*

9 Posouzení vlivu na ochranu osobních údajů a předchozí konzultace

- 9.1** *Zpracovatel poskytne Správci přiměřenou pomoc ve všech případech posouzení vlivu na ochranu osobních údajů, které jsou vyžadovány čl. 35 GDPR, a s veškerými předchozími konzultacemi s jakýmkoli dozorovým úřadem Správce, které jsou požadovány podle čl. 36 GDPR, a to vždy pouze ve vztahu ke zpracovávání Osobních údajů Správce Zpracovatelem a s ohledem na povahu zpracování a informace, které má Zpracovatel k dispozici.*

10 Vymazání nebo vrácení Osobních údajů Správce

- 10.1** *Zpracovatel musí neprodleně a v každém případě do 90 (devadesáti) kalendářních dnů po:*
(i) ukončení zpracování Osobních údajů Správce Zpracovatelem nebo (ii) ukončení Hlavní

smlouvy, podle volby Správce (tato volba bude písemně oznámena Zpracovateli Pokynem Správce) buď:

10.1.1 vrátit úplnou kopii všech Osobních údajů Správce Správci zabezpečeným přenosem datových souborů v takovém formátu, jaký oznámil Správce Zpracovateli a dále bezpečně a prokazatelně vymazat všechny ostatní kopie Osobních údajů Správce zpracovávaných Zpracovatelem nebo jakýmkoli autorizovaným dílčím Podzpracovatelem; nebo

10.1.2 bezpečně a prokazatelně smazat všechny kopie Osobních údajů Správce zpracovávaných Zpracovatelem nebo jakýmkoli dalším Podzpracovatelem, přičemž Zpracovatel poskytne Správci písemné osvědčení, že plně splnil požadavky kapitoly 10 této Smlouvy.

10.2 *Zpracovatel může uchovávat Osobní údaje Správce v rozsahu požadovaném právními předpisy Unie nebo členského státu a pouze v rozsahu a po dobu požadovanou právními předpisy Unie nebo členského státu a za předpokladu, že Zpracovatel zajistí důvěrnost všech těchto osobních údajů Správce a zajistí, aby tyto osobní údaje Správce byly zpracovávány pouze pro účely uvedené v právních předpisech Unie nebo členského státu, které vyžadují jejich ukládání, a nikoliv pro žádný jiný účel.*

11 Právo na audit

11.1 *Zpracovatel na požádání zpřístupní Správci veškeré informace nezbytné k prokázání souladu s platnými a účinnými Předpisy o ochraně osobních údajů, touto Smlouvou a Pokyny a dále umožní audity a inspekce ze strany Správce nebo jiného auditora pověřeného Správce ve všech místech, kde probíhá zpracování Osobních údajů Správce. Zpracovatel umožní Správci nebo jinému auditorovi pověřenému Správce kontrolovat, auditovat a kopírovat všechny příslušné záznamy, procesy a systémy, aby Správce mohl ověřit, že zpracování Osobních údajů Správce je v souladu s platnými a účinnými Předpisy o ochraně osobních údajů, touto Smlouvou a Pokyny. Zpracovatel poskytne Správci plnou spolupráci a na žádost Správce poskytne Správci důkazy o plnění svých povinností podle této Smlouvy. Zpracovatel neprodleně uvědomí Správce, pokud podle jeho názoru zde uvedené právo na audit porušuje Předpisy o ochraně osobních údajů. Zpracovatel může prokázat plnění dohodnutých povinností týkajících se ochrany údajů, důkazem o dodržování schváleného mechanismu certifikace ISO norem, kontroly se pak mohou omezit pouze na vybrané procesy.*

11.2 *Zpracovatel je povinen zajistit výkon práva Správce dle předchozího odstavce také u všech Podzpracovatelů.*

12 Mezinárodní předávání Osobních údajů Správce

12.1 *Zpracovatel nesmí zpracovávat Osobní údaje Správce sám ani prostřednictvím Podzpracovatele ve třetí zemi, s výjimkou těch příjemců ve třetích zemích (pokud existují) uvedených v příloze č. 3 této Smlouvy (autorizované předání Osobních údajů Správce), není-li to předem písemně schváleno Správce.*

12.2 Zpracovatel na žádost Správce okamžitě se Správcem uzavře (nebo zajistí, aby uzavřel jakýkoli příslušný dílčí Podzpracovatel) smlouvu včetně Standardních smluvních doložek a/nebo obdobných doložek, které mohou vyžadovat Předpisy o ochraně osobních údajů, pokud jde o jakékoli zpracování Osobních údajů Správce ve třetí zemi.

13 Všeobecné podmínky

13.1 Smluvní strany si ujednaly, že tato Smlouva zanikne s ukončením účinnosti Hlavní smlouvy. Tím nejsou dotčeny povinnosti Zpracovatele, které dle této Smlouvy či ze své povahy trvají i po jejím zániku.

13.2 Tato Smlouva se řídí rozhodným právem Hlavní smlouvy.

13.3 Jakékoli porušení této Smlouvy představuje závažné porušení Hlavní smlouvy. V případě existence více smluvních vztahů se jedná o porušení každé smlouvy, dle které probíhalo zpracování Osobních údajů Správce.

13.4 V případě nesrovnalostí mezi ustanoveními této Smlouvy a jakýchkoli jiných dohod mezi Smluvními stranami, včetně, avšak nikoliv výlučně, Hlavní smlouvy, mají ustanovení této Smlouvy přednost před povinnostmi Smluvních stran týkajícími se ochrany osobních údajů.

13.5 Pokud se ukáže některé ustanovení této Smlouvy neplatné, neúčinné nebo nevymahatelné, zbývající části Smlouvy zůstávají v platnosti. Ohledně neplatného, neúčinného nebo nevymahatelného ustanovení se Smluvní strany zavazují, že (i) dodatkem k této Smlouvě upraví tak, aby byla zajištěna jeho platnost, účinnost a vymahatelnost, a to při co největším zachování původních záměrů Smluvních stran nebo, pokud to není možné, (ii) budou vykládat toto ustanovení způsobem, jako by neplatná, neúčinná nebo nevymahatelná část nebyla nikdy v této Smlouvě obsažena.

13.6 Tato Smlouva je sepsána v 4 stejnopisech, přičemž Správce obdrží po 2 vyhotovení a Zpracovatel 2 vyhotovení.

13.7 Veškeré změny této Smlouvy je možné provést formou vzestupně číslovaných písemných dodatků podepsaných oběma Smluvními stranami. Pro vyloučení všech pochybností si Smluvní strany ujednávají, že tímto ustanovením není dotčeno udělení Pokynu Správce ke zpracování Osobních údajů Správce, který tato Smlouva předvídá.

13.8 Tato Smlouva nabývá účinnosti dnem podpisu obou Smluvních stran.

Ředitelství silnic a dálnic ČR („Správce“)

V _____ dne _____

INTENS Corporation s.r.o. („Zpracovatel“)

V _____ dne _____

Datum: 2020.08.27 12:03:24

2020.08.27
13:54:22 +02'00'

PŘÍLOHA č. 1: PODROBNOSTI O ZPRACOVÁNÍ OSOBNÍCH ÚDAJŮ SPRÁVCE

Tato příloha 1 obsahuje některé podrobnosti o zpracování osobních údajů správce, jak vyžaduje čl. 28 odst. 3 GDPR.

1 Předmět a trvání zpracování osobních údajů Správce

Předmětem zpracování osobních údajů jsou tyto kategorie:

- identifikační údaje

Doba trvání zpracování osobních údajů Správce je totožná s dobou trvání Hlavní smlouvy, pokud z ustanovení Smlouvy nebo z Pokynu Správce nevyplývá, že mají trvat i po zániku její účinnosti.

2 Povaha a účel zpracování osobních údajů správce

Povaha zpracování osobních údajů Správce Zpracovatelem je:

- Zpracování
- Automatizované zpracování
- Profilování nebo automatizované rozhodování

Účelem zpracování osobních údajů Správce Zpracovatelem je:

Realizace služeb spojených s plněním veřejné zakázky „Upgrade infrastruktury na koooperativním ITS koridoru Mirošovice – Rudná“

3 Druh osobních údajů správce, které mají být zpracovány

Druh osobních údajů (zaškrtněte):

- Osobní údaje (viz výše odst. 1)
- Osobní údaje zvláštní kategorie dle čl. 9 GDPR

4 Kategorie subjektů údajů, které jsou zpracovávány pro správce

Viz odstavec 1,2,3

PŘÍLOHA č. 2: TECHNICKÁ A ORGANIZAČNÍ OPATŘENÍ

1. Organizační bezpečnostní opatření

1.1. Správa zabezpečení

- a. Bezpečnostní politika a postupy: Zpracovatel musí mít dokumentovanou bezpečnostní politiku týkající se zpracování osobních údajů.
- b. Role a odpovědnosti:
 - i. role a odpovědnosti související se zpracováním osobních údajů jsou jasně definovány a přiděleny v souladu s bezpečnostní politikou;
 - ii. během interních reorganizací nebo při ukončení a změně zaměstnání je ve shodě s příslušnými postupy jasně definováno zrušení práv a povinností.
- c. Politika řízení přístupu: každé roli, která se podílí na zpracování osobních údajů, jsou přidělena specifická práva k řízení přístupu podle zásady "need-to-know."
- d. Správa zdrojů/aktiv: Zpracovatel vede registr aktiv IT používaných pro zpracování osobních údajů (hardwaru, softwaru a sítě). Je určena konkrétní osoba, která je odpovědná za udržování a aktualizaci tohoto registru (např. manažer IT).
- e. Řízení změn: Zpracovatel zajišťuje, aby všechny změny IT systémů byly registrovány a monitorovány konkrétní osobou (např. IT manažer nebo manažer bezpečnosti). Je zavedeno pravidelné monitorování tohoto procesu.

1.2. Reakce na incidenty a kontinuita provozu

- a. Řízení incidentů / porušení osobních údajů:
 - i. je definován plán reakce na incidenty s podrobnými postupy, aby byla zajištěna účinná a včasná reakce na incidenty týkající se osobních údajů;
 - ii. Zpracovatel bude bez zbytečného odkladu informovat Správce o jakémkoli bezpečnostním incidentu, který vedl ke ztrátě, zneužití nebo neoprávněnému získání jakýchkoli osobních údajů.
- b. Kontinuita provozu: Zpracovatel stanoví hlavní postupy a opatření, které jsou dodržovány pro zajištění požadované úrovně kontinuity a dostupnosti systému zpracování osobních údajů (v případě incidentu / porušení osobních údajů).

1.3. Lidské zdroje

- a. Důvěryhodnost personálu: Zpracovatel zajišťuje, aby všichni zaměstnanci rozuměli svým odpovědnostem a povinnostem týkajících se zpracování osobních údajů; role a odpovědnost jsou jasně komunikovány během procesu před nástupem do zaměstnání a / nebo při zácviku;
- b. Školení: Zpracovatel zajišťuje, že všichni zaměstnanci jsou dostatečně informováni o bezpečnostních opatřeních IT systému, která se vztahují k jejich každodenní práci; zaměstnanci, kteří se podílejí na zpracování osobních údajů, jsou rovněž řádně informováni o příslušných požadavcích na ochranu osobních údajů a právních závazcích prostřednictvím pravidelných informačních kampaní.

2. Technická bezpečnostní opatření

2.1. Kontrola přístupu a autentizace

- a. Je implementován systém řízení přístupu, který je použitelný pro všechny uživatele přistupující k IT systému. Systém umožňuje vytvářet, schvalovat, kontrolovat a odstraňovat uživatelské účty.
- b. Je vyloučeno používání sdílených uživatelských účtů. V případech, kdy je to nezbytné je zajištěno, že všichni uživatelé společného účtu mají stejné role a povinnosti.
- c. Při poskytování přístupu nebo přiřazování uživatelských rolí je nutno dodržovat zásadu "need-to-know", aby se omezil počet uživatelů, kteří mají přístup k osobním údajům pouze na ty, kteří je potřebují pro naplnění procesních cílů zpracovatele.
- d. Tam, kde jsou mechanismy autentizace založeny na heslech, Zpracovatel zajišťuje, aby heslo mělo alespoň osm znaků a vyhovovalo požadavkům na velmi silná hesla, včetně délky, složitosti znaků a neopakovatelnosti.
- e. Autentifikační pověření (například uživatelské jméno a heslo) se nikdy nesmějí předávat přes síť.

2.2. Logování a monitorování

- a. Log soubory jsou ukládány pro každý systém / aplikaci používanou pro zpracování osobních údajů. Log soubory obsahují všechny typy přístupu k údajům (zobrazení, modifikace, odstranění).

2.3. Zabezpečení osobních údajů v klidu

- a. Bezpečnost serveru / databáze

- i. Databázové a aplikační servery jsou nakonfigurovány tak, aby fungovaly pomocí samostatného účtu s minimálním oprávněním operačního systému pro zajištění řádné funkce.
 - ii. Databázové a aplikační servery zpracovávají pouze osobní údaje, které jsou pro naplnění účelů zpracování skutečně nezbytné.
- b. Zabezpečení pracovní stanice
 - i. Uživatelé nemohou deaktivovat nebo obejít nastavení zabezpečení.
 - ii. Jsou pravidelně aktualizovány antivirové aplikace a detekční signatury.
 - iii. Uživatelé nemají oprávnění k instalaci nebo aktivaci neoprávněných softwarových aplikací.
 - iv. Systém má nastaveny časové limity pro odhlášení, pokud uživatel není po určitou dobu aktivní.
 - v. Jsou pravidelně instalovány kritické bezpečnostní aktualizace vydané vývojářem operačního systému.

2.4. Zabezpečení sítě / komunikace

- a. Kdykoli je přístup prováděn přes internet, je komunikace šifrována pomocí kryptografických protokolů.
- b. Provoz do a z IT systému je sledován a řízen prostřednictvím Firewallů a IDS (Intrusion Detection Systems).

2.5. Zálohování

- a. Jsou definovány postupy zálohování a obnovení údajů, jsou zdokumentovány a jasně spojeny s úlohami a povinnostmi.
- b. Zálohování je poskytována odpovídající úroveň fyzické ochrany a ochrany životního prostředí.
- c. Je monitorována úplnost prováděních záloh.

2.6. Mobilní / přenosná zařízení

- a. Jsou definovány a dokumentovány postupy pro řízení mobilních a přenosných zařízení a jsou stanovena jasná pravidla pro jejich správné používání.
- b. Jsou předem registrována a předem autorizována mobilní zařízení, která mají přístup k informačnímu systému.

2.7. Zabezpečení životního cyklu aplikace

- a. V průběhu životního cyklu vývoje aplikací jsou využívány nejlepší a nejmodernější postupy a uznávané postupy bezpečného vývoje nebo odpovídající normy.

2.8. Vymazání / odstranění údajů

- a. Před vyřazením médií bude provedeno jejich přepsání při použití software. V případech, kdy to není možné (CD, DVD atd.), bude provedena jejich fyzická likvidace / destrukce.
- b. Je prováděna skartace papírových dokumentů a přenosných médií sloužících k ukládání osobních údajů.

2.9. Fyzická bezpečnost

- a. Fyzický perimetr infrastruktury informačního systému není přístupný neoprávněným osobám. Musí být zavedena vhodná technická opatření (např. turniket ovládaný čipovou kartou, vstupní zámky) nebo organizační opatření (např. bezpečnostní ostraha) pro ochranu zabezpečených oblastí a jejich přístupových míst proti vstupu neoprávněných osob.

PŘÍLOHA č. 3: AUTORIZOVANÉ PŘEDÁNÍ OSOBNÍCH ÚDAJŮ SPRÁVCE

Seznam schválených podzpracovatelů. Uveďte prosím (i) úplný název podzpracovatele; (ii) činnosti zpracování; (iii) umístění středisek služeb.

Č.	Schválený podzpracovatel	Činnost zpracování	Umístění středisek služeb
1.	ELTODO a.s.	Upgrade C-ITS infrastruktury – instalační práce; Provoz, údržba a servis – provádění údržby a servisu	Novodvorská 1010/14, Lhotka, 142 00 Praha

Příloha č. 5
Položkový soupis dodávek

Dodávka : Upgrade infrastruktury na kooperativním ITS koridoru Mirošovice – Rudná					
Poř. č.pol.	Název položky	Jednotka	Počet jednotek	CENA (bez DPH)	
				jednotková	celkem
	DODÁVKA: ZBOŽÍ				
1	Upgrade C-ITS infrastruktury na dálnicích (RSU) dle kapitoly Chyba! Nenalezen zdroj odkazů. Technické specifikace, vč. případných HW úprav, úpravy komunikace RSU jednotky s C-ITS BO, implementace komunikačního profilu ITS-G5 dle současně platných specifikací C-ROADS Platformy a projektu C-ROADS CZ, kompletní implementace C-ITS security vč. napojení na PKI infrastrukturu C-ROADS CZ dle specifikací C-ROADS CZ, zajištění služby Probe Vehicle Data definované v Use Case Catalogu C-ROADS CZ, zajištění služby detekce BT/WiFi dat z průjezdů jednotlivých vozidel a následnou komunikaci s C-ITS BO dle pravidel protokolu I2/I3.	KS	29	92 138,00 Kč	2 672 002,00 Kč
2	Upgrade C-ITS infrastruktury ve vozidlech (OBU/RVU) dle kapitoly Chyba! Nenalezen zdroj odkazů. Technické specifikace, vč. úpravy komunikace OBU/RVU jednotky s C-ITS BO, implementace komunikačního profilu ITS-G5 dle současně platných specifikací C-ROADS Platformy a projektu C-ROADS CZ, kompletní implementace C-ITS security vč. napojení na PKI infrastrukturu C-ROADS CZ dle specifikací C-ROADS CZ, zajištění automatického fungování služby Slow and Stationary Vehicle (SSV) na RVU jednotkách umístěných ve vozidlech údržby definované v Use Case Catalogu C-ROADS CZ, zajištění možnosti manuálního spuštění služeb SSV, TJA, WCW, HLN prostřednictvím HMI zařízení.	KS	29	34 871,00 Kč	1 011 259,00 Kč
3	Upgrade C-ITS infrastruktury na mobilních vozících (RVU) dle kapitoly Chyba! Nenalezen zdroj odkazů. Technické specifikace, vč. případných HW úprav, úpravy komunikace OBU/RVU jednotky s C-ITS BO, implementace komunikačního profilu ITS-G5 dle současně platných specifikací C-ROADS Platformy a projektu C-ROADS CZ, kompletní implementace C-ITS security vč. napojení na PKI infrastrukturu C-ROADS CZ dle specifikací C-ROADS CZ, zajištění automatického fungování služby Roadworks Warning (RWW) na RVU na základě dat vyčítaných z řídicí jednotky mobilního vozíku definované v Use Case Catalogu C-ROADS CZ, vyčítání potřebných parametrů přímo z řídicí jednotky mobilního vozíku.	KS	19	45 985,00 Kč	873 715,00 Kč

4	OSTATNÍ POŽADAVKY – Předání: DSP, Průvodně technická dokumentace, Plán individuálních a komplexních zkoušek	SOUBOR	1	311 200,00 Kč	311 200,00 Kč
5	OSTATNÍ POŽADAVKY - Zprovoznění systému Integrace a oživení celého systému C-ITS, tj. včetně všech jeho dílčích částí, komplexní oživení, zprovoznění veškerých požadovaných C-ITS služeb, provedení individuálních a komplexních zkoušek a předání Zboží do provozu	KPL	1	447 360,00 Kč	447 360,00 Kč
	Nabídková cena Zboží v Kč bez DPH				5 315 536,00 Kč
	DODÁVKA: SLUŽBY				
6	Rozvoj C-ITS systému v člověkohodinách	MH	1600	1 250,00 Kč	2 000 000,00 Kč
7	Provoz, údržba a servis – záruční práce	Měsíc	48	86 000,00 Kč	4 128 000,00 Kč
8	Provoz, údržba a servis – nezáruční práce	Viz. Nezáruční práce celkem bez DPH jsou uvedeny Prodávajícím v tabulce v Příloze č. 6 Smlouvy („Položkový soupis dodávek nezáručních prací“). Nezáruční práce budou plněny dle popisu v příloze č. 2 Smlouvy („Technická specifikace“)			1 430 593,00 Kč
	Nabídková cena Služeb Kč bez DPH				7 558 593,00 Kč
	Nabídková cena dodávek (Zboží a Služeb) v Kč bez DPH				12 874 129,00 Kč

Příloha č. 6

Položkový soupis dodávek nezáručních prací

Dodávka: Upgrade infrastruktury na kooperativním ITS koridoru Mirošovice – Rudná					
Nezáruční práce					
Poř. č. pol.	Název položky	Jednotka	Počet jednotek	CENA (bez DPH)	
				jednotková	celkem
1	Základní vzdálená kontrola funkčnosti C-ITS jednotky, vyhotovení zápisu o kontrole (vč. práce)	KPL	10	5 000,00 Kč	50 000,00 Kč
2	Fyzická kontrola funkčnosti C-ITS jednotky, vč. všech jejích částí a externích zařízení, vyhotovení zápisu o kontrole (vč. práce a dopravy)	KPL	10	11 587,00 Kč	115 870,00 Kč
3	Výměna SIM (vč. práce a dopravy)	KPL	10	6 587,00 Kč	65 870,00 Kč
4	Výměna antény BT antény na RSU lokalitě (vč. nové antény, práce a dopravy)	KPL	3	9 056,00 Kč	27 168,00 Kč
5	Výměna antény WiFi antény na RSU lokalitě (vč. nové antény, práce a dopravy)	KPL	3	9 056,00 Kč	27 168,00 Kč
6	Výměna antény ITS-G5 antény na RSU lokalitě (vč. nové antény, práce a dopravy)	KPL	3	19 056,00 Kč	57 168,00 Kč
7	Výměna kombinované antény ve vozidle/mobilním vozíku (vč. nové antény, práce a dopravy)	KPL	3	13 867,00 Kč	41 601,00 Kč
8	Výměna C-ITS jednotky na RSU lokalitě (vč. nové jednotky, práce a dopravy)	KPL	1	85 801,00 Kč	85 801,00 Kč
9	Výměna BT jednotky na RSU lokalitě (vč. nové jednotky, práce a dopravy)	KPL	1	8 787,00 Kč	8 787,00 Kč
10	Výměna WiFi jednotky na RSU lokalitě (vč. nové jednotky, práce a dopravy)	KPL	1	14 123,00 Kč	14 123,00 Kč
11	C-ITS jednotka ve vozidle/mobilním vozíku (vč. nové jednotky, práce a dopravy a případné demontáže staré C-ITS jednotky)	KPL	5	85 801,00 Kč	429 005,00 Kč
12	Výměna C-ITS jednotky ve vozidle/mobilním vozíku (vč. práce, dopravy a případně dočasněho uskladnění)	KPL	48	10 584,00 Kč	508 032,00 Kč
	NEZÁRUČNÍ PRÁCE CELKEM bez DPH				1 430 593,00 Kč

Pozn. Uvedené položky bude Kupující uplatňovat dle Přílohy č.2 Smlouvy („Technická specifikace“), tj. na základě vyžádání dle aktuální potřeby, nezavazuje se tedy k čerpání všech jednotek uvedených v tomto soupisu.