

KUPNÍ SMLOUVA č. 302/20

JECH CZ s.r.o.

se sídlem: Nádražní 481, 518 01 Dobruška

zastoupená [redacted]

IČO: 25930818

DIČ: CZ25930818

zapsán v obchodním rejstříku vedeném u Krajského soudu v Hradci Králové, oddíl C, vložka 15453

(dále jen „**prodávající**“)

a

Fakultní nemocnice v Motole

státní příspěvková organizace

se sídlem: V Úvalu 84, Praha 5, 150 06

zastoupená: [redacted]

IČO: 00064203

DIČ: CZ 00064203

(dále jen „**kupující**“)

(prodávající a kupující společně dále jen „**smluvní strany**“)

Preambule

Tuto smlouvu uzavírají smluvní strany na základě výsledku výběrového řízení na veřejnou zakázku malého rozsahu zadávanou pod názvem „FN Motol - Rozkládací křesla“ (dále jen „**veřejná zakázka**“). Tato smlouva je uzavírána v souladu s ust. § 2079 a násl. zákona č. 89/2012 Sb., občanského zákoníku ve znění pozdějších předpisů (dále jen „**občanský zákoník**“).

Obě smluvní strany prohlašují, že mají právní osobnost, jsou svéprávné a po vzájemném projednání a shodně uzavírají tuto kupní smlouvu (dále jen „**smlouva**“).

čl. I.

Předmět smlouvy

1. Předmětem koupě dle této smlouvy je dodávka **54 kusů rozkládacích křesel** blíže specifikovaných v příloze č. 1 této smlouvy.
2. Prodávající se zavazuje, že jako součást dodávky dle této smlouvy:
 - a) odevzdá předmět koupě (dále též „**zboží**“) kupujícímu, a to včetně specifikace jakosti, provedení, vlastností zboží apod. Zboží musí být nové, nepoužité, nepoškozené, plně funkční, v nejvyšší jakosti poskytované výrobcem zboží. Prodávající odevzdá zboží spolu se všemi právy nutnými k jeho řádnému a nerušenému nakládání a užívání kupujícím,
 - b) umožní kupujícímu nabýt vlastnické právo ke zboží,
 - c) bude-li to vzhledem k předmětu koupě třeba, provede prodávající též montáž zboží v místě a čase určeném kupujícím („**montáž**“)(společně dále také „**dodávka**“).
3. Kupující se zavazuje zboží od prodávajícího převzít a zaplatit kupní cenu podle této smlouvy.

čl. II.

Doba plnění

Prodávající se zavazuje dodat celou dodávku nejpozději do 10 měsíců od účinnosti této smlouvy.

čl. III.

Kupní cena a platební podmínky

1. Kupní cena byla sjednána smluvními stranami na základě cenové nabídky, kterou zpracoval v rámci veřejné zakázky prodávající, a to ve výši 620 460,- Kč bez DPH, tj. 750 757,- Kč s 21 %DPH za celý předmět koupě (dále jen „kupní cena“).
Kupní cena za jeden kus předmětu koupě ve výši 11 490,- Kč bez DPH, tj. 13 902,90 Kč s 21 %DPH
2. Kupující se zavazuje zaplatit kupní cenu na základě daňového dokladu (faktury) vystaveného prodávajícím. Prodávající je oprávněn vystavit fakturu po podpisu dodacího listu dle čl. IV. odst. 5 níže. Splatnost faktury činí 60 dnů ode dne jejího doručení kupujícímu, bude-li mu doručena nejpozději 4. den po jejím vystavení.
3. Prodávající prohlašuje, že kupní cena je konečná a že zahrnuje veškeré náklady prodávajícího související s dodávkou dle této smlouvy, zejména zahrnuje náklady na dopravu, montáž a servis zboží.
4. Prodávající se zavazuje, že jím vystavené daňové a účetní doklady (dále a výše jen „faktury“) budou obsahovat veškeré náležitosti, které jsou stanoveny obecně závaznými předpisy, a dále evidenční číslo této smlouvy nebo jiný identifikátor dle dohody smluvních stran. Přílohou faktury bude dodací list dle čl. IV. odst. 5 níže.

čl. IV.

Dodací podmínky

1. Zboží bude dodáno přímo na **Kliniku dětské hematologie a onkologie 2. LF UK a FN Motol** v místě sídla kupujícího.
2. Smluvní strany se dohodly, že kupující je oprávněn přijmout též částečné plnění dodávky prodávajícím, a to po předchozím písemném souhlasu kupujícího, přičemž částečnou dodávkou musí být dodáno minimálně 10 ks zboží najednou. V případě částečného plnění mohou smluvní strany dohodnout též dílčí fakturaci jednotlivých dílčích dodávek.
3. Prodávající se zavazuje splnit předmět této smlouvy sám, prostřednictvím třetí osoby jen na základě předchozího písemného souhlasu kupujícího.
4. Prodávající dohodne s kupujícím přesný termín dodání zboží a to nejméně 48 hodin před jeho realizací na tel. č. [redacted]. Kupující je oprávněn jednostranně změnit osoby a telefonní čísla uvedená v předchozí větě, a to písemným oznámením prodávajícímu, které je vůči němu účinné v okamžiku doručení takového oznámení. Kontaktní osobou prodávajícího je pan [redacted].
5. Dodávka se považuje podle této smlouvy za splněnou, pokud prodávající:
 - zboží řádně a včas odevzdá kupujícímu, včetně příslušných dokladů a
 - kupující současně zboží převezme a splnění dodávky v souladu s tímto odstavcem potvrdí podpisem na **dodacím listu**, který bude obsahovat alespoň následující náležitosti:
 - a) označení dodacího listu a jeho číslo,
 - b) název a sídlo prodávajícího a kupujícího,
 - c) číslo této kupní smlouvy,
 - d) označení dodaného a nedodaného zboží (jeho stav, množství apod.),
 - e) datum odevzdání zboží, dokladů či montáže.

čl. V.

Práva z vadného plnění, záruka za zboží

1. Prodávající se zavazuje, že dodávku dodá bez jakýchkoliv (faktických a právních) vad. Pokud není písemně dohodnuto jinak, nemá kupující zájem na plnění dodávky, která by měla jakékoliv vady, a to včetně vad, na které prodávající kupujícího upozornil.
2. Práva kupujícího z vadného plnění se řídí zejména ust. § 2099 a násl. občanského zákoníku.
3. Prodávající přejímá záruku za jakost zboží podle této smlouvy v následujícím rozsahu:
 - a) záruční doba činí 24 měsíců ode dne podpisu dodacího listu dle čl. IV. výše, tj. že po tuto dobu bude zboží způsobilé k užívání a zachová si smluvené, resp. obvyklé vlastnosti,
 - b) po celou dobu záruky bude prodávající poskytovat kupujícímu bezplatný záruční servis.

čl. VI.

Odstoupení od smlouvy

1. Od této smlouvy lze jednostranně odstoupit, stanoví-li tak obecně závazný právní předpis anebo pro podstatné porušení této smlouvy, přičemž za podstatné porušení této smlouvy se zejména považuje:
 - na straně kupujícího nezaplacení kupní ceny podle této smlouvy ve lhůtě delší 60 dní po dni splatnosti příslušné faktury, ačkoliv byl na takové prodlení prodávajícím písemně upozorněn,
 - na straně prodávajícího, jestliže nedodá řádně a včas dodávku dle této smlouvy, pokud nezjednal nápravu, přestože byl kupujícím na neplnění této smlouvy písemně upozorněn,
2. Oznámení o odstoupení podle této smlouvy musí být v písemné podobě doručeno druhé smluvní straně. Účinky odstoupení od smlouvy nastávají okamžikem doručení písemného projevu vůle druhé smluvní straně.

čl. VII.

Ostatní ujednání

1. Kupující nabývá vlastnické právo ke zboží jeho převzetím, tj. dnem podpisu dodacího listu. To platí i v případě, že zboží bude doručeno prostřednictvím dopravce.
2. Nebezpečí škody na zboží přechází na kupujícího převzetím dodávky, tj. dnem podpisu dodacího listu. To platí i v případě, že zboží bude doručeno prostřednictvím dopravce.
3. Prodávající se zavazuje, že při dodávce, kterou svěří dopravci, zajistí pojištění takové dodávky na celou výši její hodnoty, pokud se smluvní strany v konkrétním případě nedohodnou jinak.
4. Prodávající je povinen dodávku zabalit nebo opatřit pro přepravu způsobem, který je obvyklý a potřebný k ochraně zboží.
5. Kupující se zavazuje, že pro zboží a jeho montáž vyčlení vyhovující prostory.
6. Prodávající se zavazuje zachovávat mlčenlivost o veškerých skutečnostech týkajících se zejména zdravotní, obchodní, ekonomické či technické činnosti kupujícího, které se dozví v souvislosti se svojí činností na základě této smlouvy, včetně jednání před uzavřením této smlouvy, pokud tyto skutečnosti nejsou běžně veřejně dostupné. Prodávající si je vědom, že se jedná o důvěrné informace a zavazuje se, že výše uvedené skutečnosti neposkytne třetím osobám, ani jich nevyužije ve svůj prospěch nebo ve prospěch třetích osob. Za důvěrné informace a předmět mlčenlivosti dle této smlouvy se považují rovněž jakékoliv osobní údaje, podoba a soukromí pacientů, zaměstnanců či jiných pracovníků kupujícího, se kterými se prodávající v souvislosti se svou činností pro kupujícího dozví nebo dostane do kontaktu.
7. Smluvní strany souhlasí s uveřejněním této smlouvy v plném znění vč. příloh, které jsou její nedílnou součástí, v registru smluv.
8. Prodávající bere na vědomí, že kupující, jakožto státní příspěvková organizace, je povinna na dotaz třetí osoby poskytnout informace podle zákona č. 106/1999 Sb., o svobodném přístupu k informacím, ve znění pozdějších předpisů.

9. Prodávající není oprávněn bez předchozího písemného souhlasu postoupit pohledávku za kupujícím vzniklou na základě této smlouvy ani postoupit práva a povinnosti dle této smlouvy.

čl. VIII.

Závěrečná ustanovení

1. Tuto smlouvu lze měnit nebo doplnit pouze dohodou smluvních stran, a to formou písemného číslovaného dodatku, pokud je tento v souladu se zákonem o zadávání veřejných zakázek.
2. Tato smlouva se řídí právním řádem České republiky. Práva a povinnosti smluvních stran touto smlouvou výslovně neupravené, jakož i právní poměry z ní vznikající a vyplývající, se řídí příslušnými ustanoveními občanského zákoníku.
3. Případné spory se zavazují smluvní strany řešit smírnou cestou a v případě, že nedorazí k dohodě, budou spory řešeny věcně a místně příslušnými soudy České republiky.
4. Smluvní strany prohlašují, že si tuto smlouvu přečetly, a že souhlasí s jejím obsahem.
5. V případě, že některé ustanovení této smlouvy je nebo se stane neplatné, neúčinné, nevymahatelné, zůstávají ostatní ustanovení smlouvy platná, účinná, vymahatelná. Smluvní strany se zavazují nahradit takové neplatné, neúčinné, nevymahatelné ustanovení této smlouvy ustanovením jiným, platným, účinným, vymahatelným, které svým obsahem a smyslem odpovídá nejlépe obsahu a smyslu ustanovení původního.
6. Smlouva vstupuje v platnost dnem podpisu oprávněnými zástupci obou smluvních stran a účinnosti nabývá v souladu se zákonem o registru smluv.
7. Tato smlouva je vyhotovena ve třech stejnopisech s platností originálu, přičemž kupující obdrží dvě vyhotovení a prodávající jedno vyhotovení.
8. Nedílnou součástí této smlouvy je její příloha: Příloha č. 1 – Technická specifikace

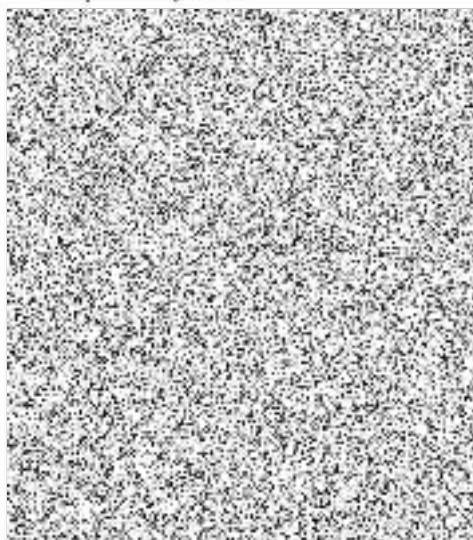
V Praze dne 4.9.2020

V Dobrušce dne

Za kupujícího



Za prodávajícího:



Příloha č. 1 - Technická specifikace

Křeslo SALZA



Klíčové vlastnosti

Křeslo umožňuje tři relaxační polohy – polohu vsedě, polohu relaxační s vytaženou podnožkou a polohu pro spaní.

Na výplň sedáku a opěraku jsou použity kvalitní PUR pěny dle normy DIN EN 1021-1 a NVSS 302.

Rukojeti z masivního dřeva pomáhají uživatelům při posazení i vstávání z jakékoli polohy a usnadňují manipulaci s křeslem.

Konstrukce korpusu nosných viditelných částí je zhotovena z prvků masivního buku.

Křeslo lze rozložit jednoduchým vytažením nenáročným na sílu uživatele.

Křeslo má patentovaný mechanismus, u kterého při zasunutí nedochází ke kontaktu se zemí. Díky tomu se s křeslem pomocí dvou předních otočných kol a dvou menších zadních kol snadno manipuluje.

Potah křesla je ze speciální lehce omyvatelné a svařitelné koženky VINYTOL 611 N EKO, nepropustná tekutinám.

Přibližná váha
75 kg

Nosnost
150 kg