

DODATEK Č. 1

ke Smlouvě o dílo

ve věci Veřejné zakázky na výběr zhotovitele stavby

„PNP Praha – Generální oprava fasády objektu V Sadech 44/2 Praha 6“

Evidenční číslo veřejné zakázky: Z2019-033282,

kteřou uzavřeli níže uvedení účastníci v souladu s ustanovením §2586 a násl. Zákona č. 89/2012 Sb., občanský zákoník v platném znění (dále jen „občanský zákoník“) a v souladu s ustanovením § 51 zákona č. 134/2016 Sb., o zadávání veřejných zakázek

1. Smluvní strany

Památník národního písemnictví

Jako veřejný zadavatel

Se sídlem:

Strahovské nádvoří 1/132, 118 38 Praha 1 – Hradčany

Zastoupený:

Mgr. Zdeňkem Freislebenem, ředitelem

osoba oprávněná jednat ve věcech technických:

Milan Kerekanič, vedoucí OTS

IČO: 000 23 311

DIČ: CZ0023311

(dále jen „Objednatel“)

a

OHL ŽS, a.s.

Se sídlem:

Burešova 938/18, 602 00 Brno, Veveří

Zastoupená:

Ing. Alešem Kézrem, ředitelem Divize J-Čechy

osoba oprávněná jednat ve věcech technických:

Ing. Pavel Bečvář/Ing. Stanislav Červený

IČO: 463 42 796

DIČ: CZ46342796

(dále jen „Zhotovitel“)

(Objednatel a Zhotovitel dále společně též jen „Strany“ nebo jednotlivě „Strana“)

se dohodly na uzavření tohoto Dodatku č. 1 ke Smlouvě o dílo uzavřené dne 17. 9. 2019 (dále jen „Dodatek“)

2. Předmět dodatku

V důsledku provádění podrobné diagnostiky ze strany restaurátorského dohledu byl zjištěn výrazně vyšší rozsah poškození fasádního pláště, než předpokládala prováděcí dokumentace. Zvýšený stupeň poškození byl identifikován zejména na zdobných prvcích fasády.

V důsledku výše uvedeného došlo k rozšíření předmětu plnění díla v souladu s postupem čl. VIII odst. 18 Smlouvy o vícepráce a zúžení o méněpráce, kdy specifikace těchto prací a dodávek je uvedena ve Změnových listech č. 1a a 1b, které jsou nedílnou součástí tohoto Dodatku jako Příloha č. 1.

Zároveň s rozšířením předmětu plnění díla je nutné prodloužit termín pro dokončení díla, přičemž lešení již není poskytnuto v rámci realizace díla „PNP Praha – Rekonstrukce objektu V Sadech č.p. 44/2, Praha 6 – Bubeneč“, jak předpokládala smlouva o dílo, a tudíž je nutné rozšířit předmět plnění o dodávku lešení. Specifikace této dodávky je uvedena ve Změnovém listě č. 2, který je nedílnou součástí tohoto Dodatku jako Příloha č. 1.

Mezi Stranami panuje shoda o tom, že realizace díla je možná pouze za příznivých klimatických podmínek a za dodržení technologického postupu, který je specifikován v Technologickém postupu prací, který je nedílnou součástí tohoto Dodatku jako Příloha č. 2.

S ohledem na výše uvedené se smluvní strany dohodly na následujících změnách v díle a ceně díla takto:

2.1. Článek II odst. 2 se mění takto:

„2.2 Předmětem plnění veřejné zakázky je provedení všech činností, prací a dodávek blíže specifikovaných v projektové dokumentaci, s názvem „PNP Praha - generální oprava fasády objektu V Sadech 44/2, Praha 6“ (dále jen „PD“), kterou vypracoval projektant VPÚ DECO PRAHA a.s., IČO: 60193280, se sídlem Podbabská 1014/20, 160 00 Praha 6, a v soupisu stavebních prací, dodávek a služeb s výkazem výměr. Soupis stavebních prací, dodávek a služeb s výkazem výměr je přílohou č. 1 této smlouvy a dále pak v rozsahu víceprací specifikovaných ve Změnovém listě č. 1a a 2, který je nedílnou součástí této Smlouvy jako příloha č. 5 a méněprací specifikovaných ve Změnovém listě č. 1b, který je nedílnou součástí této Smlouvy jako příloha č. 5“

2.2. Článek II odst. 7 se mění takto:

„2.7 Zhotovitel je povinen do 10 dnů od účinnosti Dodatku č. 1 zajistit instalaci trubkového lešení a toto udržovat po celou dobu provádění díla. Cena za pronájem, montáž a demontáž lešení je stanovena Změnovým listem č. 2, který je součástí této Smlouvy jako příloha č. 5.“

2.3. Článek III odst. 1 se mění takto:

„3.1 Zhotovitel se zavazuje dílo řádně provést do 70 dnů ode dne účinnosti Dodatku č. 1 za předpokladu příznivých klimatických podmínek pro realizaci Díla dle Technologického postupu, který tvoří přílohu č. 2 Dodatku č. 1.

V případě nepříznivých klimatických podmínek se doba pro dokončení díla prodlužuje o takový počet dní, pro který nebylo možné v důsledku nepříznivých klimatických podmínek dílo provádět“.

2.4. Článek V odst. 1 se mění takto:

„5.1 Cena díla dle této smlouvy je stanovena ve výši:

Celková cena 43.854.753,35 Kč bez DPH

9.209.498,20 Kč DPH

53.064.251,55 Kč včetně DPH

Podrobná kalkulace ceny díla včetně jednotkových cen je uvedena v oceněném soupisu stavebních prací, dodávek a služeb s výkazem výměr, který tvoří přílohu č. 1 této smlouvy a Změnových listů č. 1a, 1b a 2, které tvoří přílohu č. 5 této Smlouvy. Jednotkové ceny uvedené v oceněném výkazu výměr a Změnových listech jsou závazné po celou dobu plnění Smlouvy. Oceněný VV a Změnové listy slouží k prokazování finančního objemu Zhotovitelem provedených prací, jako podklad pro měsíční fakturaci a dále pro ocenění případných méněprací nebo dodatečných stavebních prací (víceprací) ve formě nepodstatné změny závazku dle § 222 odst. 4, 5, 6, 9 ZZVZ a dodatečných změn stavebních prací realizovaných postupem dle § 222 odst. 7 ZZVZ.“

3. Ostatní ujednání

- 3.1 Ostatní ujednání Smlouvy tímto dodatkem nedotčená zůstávají beze změny v platnosti.
- 3.2 Obě Strany prohlašují, že si tento dodatek přečetly, s jeho obsahem souhlasí, což stvrzují svým podpisem, resp. podpisem svého oprávněného zástupce.
- 3.3 Platnost tohoto Dodatku nastává dnem podpisu oběma Stranami, účinnosti nabývá dnem uveřejnění v registru smluv, uveřejnění zajistí Objednatel.
- 3.4 Tento Dodatek je sepsán ve 2 vyhotoveních, každá smluvní strana si ponechá jedno vyhotovení.

Nedílnou součástí tohoto Dodatku tvoří:

- Příloha č. 1 dodatku – Změnové listy č. 1a, 1b a 2
- Příloha č. 2 dodatku – Technologický postup

Za Objednatele:

V Praze dne

Mgr. Zdeněk
Freisleben

Mgr. Zdeněk Freisleben, ředitel PNP

Za Zhotovitele:

V Praze dne

Ing. Aleš
Kéžr

**Ing. Aleš Kéžr, ředitel Divize J-Čechy
OHL ŽS, a.s.**

Číslo dokumentu:

Název dokumentu: Provedení fasády objektu

Zakázkové číslo stavby: W300019

Název stavby: Památník národního písemnictví



OHL ŽS

Zpracoval: Ing. Jiří Mosler

Funkce: RENOMOS s.r.o. vedoucí projektu

Datum: 2.4.2020

Kontroloval: Ing. Martin Košťál

Funkce: FRAM Consult, a.s., TDI

Datum:

Schválil: Milan Kerekanč

Funkce: PNP, vedoucí OTS

Datum:

Vydal: Ing. Michal Dvořák

Funkce: Stavbyvedoucí

Datum: 3.4.2020

TECHNOLOGICKÝ POSTUP

TP: Renovace fasády PNP Bubeneč, V sadech 44/2, Praha 6 REVIZE TP č.2: MATERIÁLY, HMOTY – DOPLNĚNÍ

Tato revize TP č.2 je nedílnou součástí Technologického postupu Renovace fasády PNP Bubeneč, V sadech 44/2, Praha 6 z 09/ 2019. Revize TP č.2 řeší doplnění použitých materiálů a hmot pro renovaci omítek fasády. Revize byla zpracována v návaznosti na rozbor kontaktní vrstvy, doporučení f. Cemix, f. M-Servis a ověření vhodnosti použitých hmot. Veškeré materiály jsou kompatibilní a vhodné pro použití v exteriéru.

A) Adhezní a separační můstek

Cemix Kontakt BETON

Adhezní a separační můstek pro separaci styku původních váp.-sádrových a nových VPC omítek. Pro odseparování zbytků sádrového materiálu na podkladních jádrových omítkách a zvýšení přídržnosti nových omítek.

Zdůvodnění: Kontaktní můstek byl doporučen technologem f. Cemix z důvodu nutnosti odseparování zbytků sádrového materiálu na strukturovaných podkladních jádrových omítkách (tento problém nebyl v době zpracování TP známý) a zvýšení přídržnosti nových omítek. Materiál nemá vliv na difuzní odpor fasádního souvrství (viz stanovisko – příloha). Uvedená problematika byla v TP řešena pouze z pohledu separačního můstku po obvodu lokálních oprav na styku nových VPC omítek s původní sádro-vápennou omítkou. V tomto případě došlo k nahrazení původního materiálu „Vnější štuk jemný 0,4 mm CEMIX 023j“.

B) Renovace omítek profilovaných částí fasády

Materiály vhodné pro renovaci omítek profilovaných částí fasády, především tažených říms, atik a zdobných prvků. Uvedené materiály lze použít samostatně, nebo v kombinaci s VPC omítkami Cemix, lze je také vzájemně kombinovat.

1. Baumit Bayosan Stuccoco Mono SM 86

Štuková malta pro jednovrstvé tažení říms a profilů.

Zdůvodnění: vhodné vlastnosti pro renovaci tažených říms a profilů, doplnění / náhrada materiálu „Jádrová omítka ruční CEMIX 082“

2. Baumit Bayosan Stuccoco štuk hrubý FG 88

Hrubá štuková omítka vhodná pro tažení a tvarování říms.

Zdůvodnění: vhodné vlastnosti pro renovaci tažených říms a profilů, doplnění / náhrada materiálu „Jádrová omítka ruční CEMIX 082h, 082“

3. Baumit Bayosan Stuccoco štuk jemný FF 89

Jemná štuková omítka vhodná pro tažení, tvarování a finální úpravu říms.

Zdůvodnění: vhodné vlastnosti pro renovaci tažených říms a profilů, doplnění / náhrada materiálu „Jádrová omítka ruční CEMIX 082j“

4. Quick-mix STUCKOPLAN SGS 02 opravná malta hrubá
Rychletuhnoucí minerální štuková malta. Pro rekonstrukci a provedení říms atp.
Zdůvodnění: vhodné vlastnosti pro renovaci tažených říms a profilů, doplnění /
náhrada materiálu „Jádrová omítka ruční CEMIX 082h, 082“

5. Quick-mix STUCKOPLAN STW 0,4 štuková malta jemná
Rychletuhnoucí minerální štuková malta. Pro rekonstrukci a finální úpravu říms atp.
Zdůvodnění: vhodné vlastnosti pro renovaci tažených říms a profilů, doplnění /
náhrada materiálu „Jádrová omítka ruční CEMIX 082j“

6. Cemix Flexištuk 043 b: hrubý 0,7 mm / jemný 0,4 mm
Polymerem modifikovaný vápenocementový štuk se sníženou nasákavostí. Pro
provádění štukových omítek na exponované podkladní omítky, římsy atp.
Zdůvodnění: vhodné vlastnosti pro provádění štukových omítek na exponované
podkladní omítky, římsy atp., doplnění materiálu „Vnější štuk jemný 0,4 mm
CEMIX 023j“

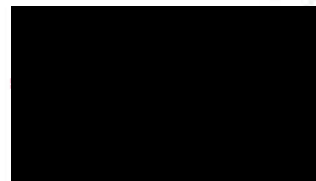
C) Balustrády

1. Baumit Bayosan rozpínavá malta QM 120
Cementová rozpínavá malta, pro osazování kuželek balustrád.
Zdůvodnění: vhodné vlastnosti pro osazování kuželek balustrád bez možnosti
sejmutí horního madla balustrády, konkrétní materiál nebyl v TP řešen.

2. Quick-mix BRS stěrková malta
Cementová, stěrková malta s nízkou nasákavostí pro spádové lůžko balustrád.
Zdůvodnění: vhodné vlastnosti pro provedení spádového lůžka balustrád, konkrétní
materiál nebyl v TP řešen.

V Praze dne 2.4.2020

Vypracoval: Ing. Jiří Mosler
RENOMOS s.r.o.



Číslo dokumentu:

Název dokumentu: Provedení fasády objektu

Zakázkové číslo stavby: W300019

Název stavby: Památník národního písemnictví



OHL ŽS

Zpracoval: Ing. Jiří Mosler

Funkce: RENOMOS s.r.o. vedoucí projektu

Datum: 13.9.2019

Kontroloval: Ing. Martin Košťál

Funkce: FRAM Consult, a.s., TDI

Datum: 16.10.2019

Schválil: Milan Kerekanič

Funkce: PNP, vedoucí OTS

Datum: 16.10.2019

Vydal: Ing. Petr Bulawa

Funkce: Stavbyvedoucí

Datum: 13.9.2019

Obsah

ÚVOD	4
Situace objektu	4
Prvky fasády	4
ČÁST A)	5
TECHNOLOGICKÝ POSTUP PRACÍ	5
I. Etapa – předstihové práce	5
1. Podrobná diagnostika stavu omítek říms a prvků fasády	5
2. Zakrytí otvorů a konstrukcí	5
3. Provedení odlišků zdobných prvků, přípravy a přípravků pro obnovu profilovaných říms a prvků in situ	5
4. Zaměření (nebo vyznačení) částí fasády před oklepáním omítek	6
II. Etapa - přípravné práce pro obnovu omítek a prvků	6
5. Oklepání nesoudržných vrchních omítek a ploch omítek k plné obnově	6
6. Podrobná diagnostika stavu jádrových omítek říms, prvků a ploch fasády	6
7. Oklepání nesoudržných jádrových omítek	6
8. Oklepání nesoudržných podkladních omítek klempířských prvků	7
9. Odstranění spojovací vrstvy (můstku) na stávající soudržné jádrové omítce	7
10. Demontáž degradovaných prvků a jejich částí (balustrády, jiné)	7
11. Odstranění stávající fasádní barvy	7
12. Omytí fasády vodou	7
13. Egalizace (penetrace) podkladu minerálním zpevňovačem	7
III. Etapa - obnova ploch, profilů a prvků	7
14. Postřik, podhoz pod jádrovou omítku	8
15. Lokální opravy jádrových omítek	8
16. Provedení nového kontaktního můstku na původní jádrové omítce	8
17. Lokální opravy vrchních omítek profilovaných částí fasády a zdobných prvků	8
18. Celková obnova vrchních omítek plošných (rovinných) částí fasády a bosází	8
19. Celková obnova vrchních minerální škrábaná omítek břizolitového typu	9
20. Celková obnova soklové cementové omítky pemřované	9
21. Podkladní spádové lůžko klempířských prvků - parapetů říms a parapetů	9
22. Renovace zdobných prvků in situ	9
23. Osazení vyrobených prvků a částí zdobných prvků (balustrády, jiné)	10
24. Štukové omítky obnovených částí omítek	10
25. Přebroušení povrchu, očištění, příprava pro finální povrchovou úpravu	10
26. Finální renovace zdobných prvků	10
IV. Etapa - nátěry a dokončovací práce	10
Nátěr fasády fasádní barvou	10
27. Egalizace (penetrace) podkladu všech ploch fasády a plastických prvků	10
28. Sjednocovací nátěr silikátovou fasádní barvou KEIM Soldalit Grob	10
29. Hydrofobizace vybraných prvků / částí fasády	10
30. Finální nátěr minerální sol. silikátovou fasádní barvou KEIM Sodalit Arte	10
31. Demontáž zakrytí otvorů a konstrukcí	11
32. Dokončovací práce, závěrečný úklid	11

Technologický postup

Platnost od :

Strana 3 (celkem 13)

ČÁST B)	11
Bezpečnost a ochrana zdraví, vlivy na životní prostředí	11
Nakládání s odpady	13

ÚVOD

Tento technologický postup Renovace fasády PNP Bubeneč, V sadech 44/2, Praha 6 byl zpracován dle technologického postupu RENOMOS s.r.o. pro renovaci štukových fasád v návaznosti na projektové řešení stavby VPÚ DECO PRAHA a.s. z 15.3.2019.

Práce budou prováděny postupně po částech dle vertikálního členění fasády, konkrétní postup bude upřesněn v harmonogramu prací. Veškeré odborné práce na obnově omítek, podélných prvků a zdobných částí fasády budou prováděny pod dohledem restaurátora.

Situace objektu

Situace - orientace objektu

S



J

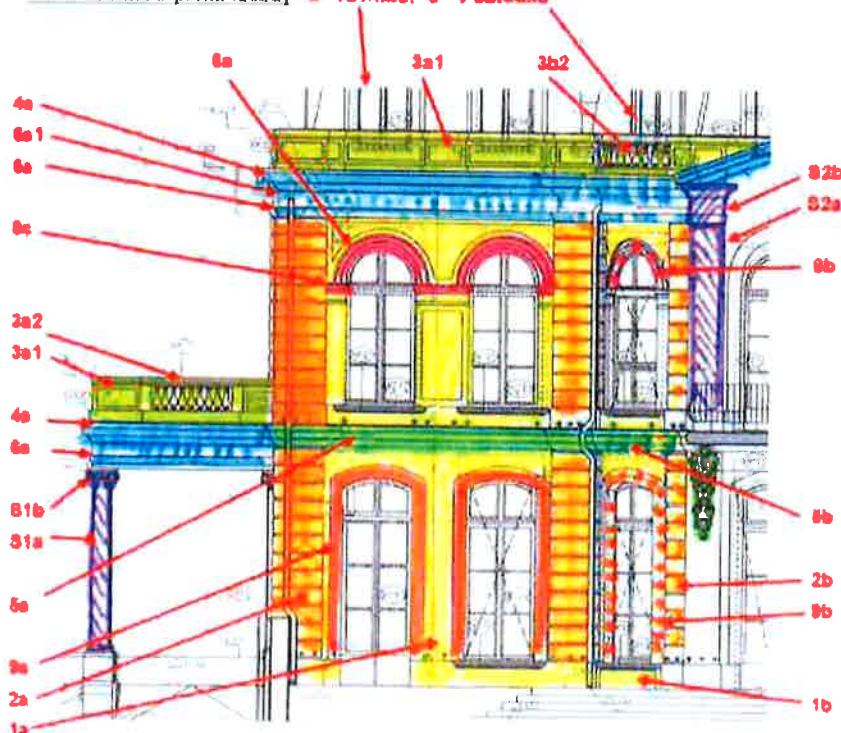
Prvky fasády

- (viz schéma*)
- 1 omítky hladké
 - 2 bosáže
 - 3.1 atiky
 - 3.2 atiky + balustrády
 - 4 římsa korunní
 - 5 římsa kordonová
 - 6 římsa malá
 - 7 římsa stříška
 - 8 šambrána římsová nadokenní
 - 9 šambrána hladká
 - 10 okenní ostění (špalety)
 - SA sloup (více typů)
 - SB sloup, hlavice (více typů)

Poznámka:

- část a je rovinná
část b v oblouku

Schema říms a prvků fasády a - rovinná, b - v oblouku



ČÁST A)

TECHNOLOGICKÝ POSTUP PRACÍ

I. Etapa – předstihové práce

1. Podrobná diagnostika stavu omítek říms a prvků fasády

Diagnostika omítek bude probíhat dvoustupňově. V první etapě budou prověřeny vrchní omítky částí fasády, kde se bude provádět pouze lokální obnova omítek (říms a zdobných prvků) s vyznačením skutečného rozsahu viditelných a skrytých míst degradovaných částí omítek.

Ve druhé fázi, po odstranění vrchních omítek v požadovaném rozsahu budou prověřeny jádrové omítky všech částí fasády – tedy ploch, bosáží, říms a zdobných prvků. Všechna dutá místa budou označena barevným sprejem.

1.1. Pasportizace stavu oken a oplechování říms

Před zahájením prací, bude provedena pasportizace stavu oken a dveří vč. rámců a oplechování říms, případné poškození bude evidováno ve stavebním deníku.

2. Zakrytí otvorů a konstrukcí

Před zahájením odstraňování nesoudržných částí omítek, případně v průběhu prací po osazení oken a klempířských prvků, bude provedeno zakrytí oken a klempířských prvků oblepením igelitovou fólií pomocí plastové oblepovací pásky určené pro exteriér po obvodu čelní strany okenních rámců tak, aby mohlo být následně provedeno dozdění okenních otvorů a vyplnění montážních otvorů okolo okenních rámců.

3. Provedení odlitků zdobných prvků, přípravy a přípravků pro obnovu profilovaných říms a prvků in situ

3.1. Šablony – zdobné prvky

Veškeré zdobné štukatérské prvky, které nebude možno z důvodu rozsahu poškození opravit přímo na fasádě, budou po zajištění odlitků odstraněny a následně nahrazeny novým odlitkem. Teprve po zdokumentování dané části fasády a provedení odlitků, nebo pokynu restaurátora, bude možné odstranit poškozené části zdobných prvků. V některých případech však bude nutné provést nejprve demontáž prvku nebo jeho části, aby mohl být proveden odlitek.

Odlitky poškozených částí plastických prvků provede restaurátor objednatel na shodných částech zachovalých plastických prvků. Nové, řádně označené odlitky budou poté předány zhotoviteli k následnému osazení na fasádu.

3.2. Šablony – tažené profily

V nezbytných případech budou u tažených prvků před oklepáním nesoudržných omítek zhotoveny šablony pro následnou obnovu prvků. Šablona může být zhotovena také následně z navazující zachovalé části, nebo shodné části daného prvku v jiné části fasády.

4. Zaměření (nebo vyznačení) částí fasády před oklepáním omítek.

V každé části fasády bude postupně provedeno zaměření a zdokumentování dané části fasády v nezbytném rozsahu pro následnou obnovu omítek. Teprve poté, bude možné zahájit odstraňování omítek. Dokumentace musí být provedena prokazatelným způsobem – zákresem s okótováním.

II. Etapa - přípravné práce pro obnovu omítek a prvků

5. Oklepání nesoudržných vrchních omítek a ploch omítek k plné obnově

Budou lokálně odstraněny veškeré degradované části omítek částí fasády, kde se bude provádět pouze lokální obnova omítek (říms a zdobných prvků – vyznačeno modře) na základě výsledků diagnostiky omítek. Dále bude provedeno celoplošné odstranění vrchních omítek kompletně obnovovaných ploch dle schématu* (meziokenní části a bosáže – vyznačeno žlutě). Odstraňování bude provedeno ručně a s použitím elektrického ručního náradí.

Okraje lokálních oprav zachovalých omítek zůstanou nezarovnané pro lepší napojení nových omítek, v některých případech, především u okrajů kompletně obnovovaných ploch omítek bude provedeno zaříznutí okraje opravy diamantovým řezacím kotoučem pro minimalizaci rozsahu následných oprav (v blízkosti říms a zdobných částí, okapových svodů, klempířských prvků, sousedících objektů apod.). 7

Práce budou prováděny shora dolů, vždy tak, aby nebyl ohrožen pracovníci pod místem odstraňování. Vždy musí být provedeno opatření proti nežádoucímu pádu odstraňovaných částí omítek (oklepávání do zednického obdélníkového maltovníku, na upevněnou OSB desku apod.). Odstraňování větších částí říms a pod budou vždy provádět nejméně dva pracovníci, aby bylo zabráněno samovolnému pádu kusu omítky.

6. Podrobná diagnostika stavu jádrových omítek říms, prvků a ploch fasády

Po odstranění vrchních omítek v požadovaném rozsahu budou prověřeny jádrové omítky ploch, bosáží, říms a zdobných prvků.

Všechna dutá místa budou označena barevným sprejem. Následně bude rozhodnuto o rozsahu opravy všech vyznačených částí omítek: a) odstranění degradované části b) ponechání bez dalších zásahů.

7. Oklepání nesoudržných jádrových omítek

Budou lokálně odstraněny veškeré degradované části omítek říms a zdobných prvků na základě výsledků diagnostiky omítek. Dále bude provedeno:

7.1. Dočištění zdiva

Po odstranění degradovaných částí jádrových omítek bude provedeno dočištění zdiva ocelovým kartáčem a proškrábnutí spár zdiva na 1 cm hloubky spáry.

7.2. Proškrábnutí trhlin omítek

Trhliny a vlasové trhliny budou vyčištěny a proškrábány špachtlí a před tmelením řádně očištěny.

7.3. Sanace trhlin zdiva

Po dočištění zdiva bude provedena prohlídka a rozhodnuto o případném rozsahu a způsobu sanace trhlin zdiva statikem, nebo pracovníkem určeným objednatelem.

8. Oklepání nesoudržných podkladních omítek klempířských prvků

Budou lokálně odstraněny veškeré degradované části omítek říms a zdobných prvků na základě výsledků diagnostiky omítek.

9. Odstranění spojovací vrstvy (můstku) na stávající soudržné jádrové omítce.

Následně budou lokálně odstraněny veškeré původní spojovací vrstvy (můstku) na zchovalé soudržné jádrové omítce. Odstraňování bude provedeno ručně a s použitím elektrického ručního nářadí.

10. Demontáž degradovaných prvků a jejich částí (balustrády, jiné)

Následně bude provedena demontáž degradovaných prvků a jejich částí (balustrády, jiné). Demontáž bude provedena se zřetelem na minimalizaci poškození navazujících částí atiky.

11. Odstranění stávající fasádní barvy

V částech fasády, kde bude probíhat pouze lokální obnova omítek a kde bude současně proveden původní disperzní nátěr povrchu fasády bude odstraněn nátěr stávající vrchní fasádní (disperzní) barvy. Technologie čištění musí být dostatečně šetrná, aby zůstalo zachováno maximum tažených profilací i štukových prvků.

Finální technologie čištění ploch a plastických prvků bude upřesněna na základě účinnosti a vyhodnocení provedení zkoušek na místě. Bude provedena zkouška účinnosti způsobu odstranění následující technologií a) špachtlí nasucho b) špachtlí po navlhčení podkladu vodou c) odstraňovačem nátěru (KEIM, WEBER) d) tryskáním pískem, či pílinami e) pneumatickým jehlovým oklepávačem f) broušením. V úvahu přichází také kombinace výše uvedených způsobů čištění.

12. Omytí fasády vodou.

Před zahájením oprav omítek bude provedeno omytí omítek a zdiva fasády nízkou – tlakovou vodou.

13. Egalizace (penetrace) podkladu minerálním zpevňovačem

Před zahájením oprav omítek bude provedena egalizace (penetrace) zdiva a omítek podkladu (zdiva a omítek) minerálním zpevňovačem KEIM Fixativ.

III. Etapa - obnova ploch, profilů a prvků

Opravy omítek fasády, profilovaných a zdobných prvků

Při všech pracích je třeba zachovávat platné ČSN, technologické pokyny výrobců jednotlivých materiálů a obvyklé řemeslné zásady. Je nutno zajistit ochranu ploch před nadměrným osluněním a nepříznivými povětrnostními vlivy. V případě, že nelze zajistit příhodné podmínky pro provádění prací před nepříznivými povětrnostními vlivy, musí být práce po tuto dobu přerušeny.

Veškeré použité materiály budou respektovat doporučení uvedené v projektu týkající se materiálu adhezního a separačního mostku, který bude upřesněn až na základě provedených diagnostických rozborů materiálu stávajících omítek.

vhodné

14. Postřík, podhoz pod jádrovou omítku

Bude proveden postřík pro úpravu podkladu, který výrazně zlepšuje adhezi následně aplikovaných vrstev k běžným zdicím materiálům (např. Cementový postřík CEMIX 052). V případě potřeby bude proveden podhoz vápenocementovou maltou / jádrovou omítkou pro vnější prostředí zrnitost do 4 mm (např. Jádrová omítka ruční hrubá CEMIX 082h).

14.1. Lokální doplnění zdiva fasády

V nezbytných případech bude provedeno doplnění chybějícího zdiva přednostně původním zdicím materiálem, bude-li na stavbě k dispozici. Ke zdění bude použita vápenocementová zdicí a spárovací malta.

15. Lokální opravy jádrových omítek

Lokální opravy budou provedeny vápenocementovou omítkou pro vnější prostředí zrnitost do 4 mm tl. 15-20 mm (např. Jádrová omítka ruční CEMIX 082).

16. Provedení nového kontaktního můstku na původní jádrové omítce

Před zahájením obnovy vrchních omítek bude provedena egalizace (penetrace) zdiva a omítek podkladu minerálním zpevňovačem KEIM Fixativ.

Materiál vhodný k použití na adhezni a separační můstek bude upřesněn až na základě provedených diagnostických rozborů materiálu stávajících omítek. Bude tím splněno doporučení uvedené v projektu.

17. Lokální opravy vrchních omítek profilovaných částí fasády a zdobných prvků

V místě napojení nové VPC omítky a staré sádrové omítky bude nejprve proveden adhezni a separační můstek pro zlepšení spojení obou materiálů a pro případné zamezení nežádoucích chemických reakcí nanesením tenké vrstvy jemné vápenné štukové omítky tl. 0,5–1 mm (např. Vnější štuk jemný 0,4 mm CEMIX 023j).

Lokální opravy vrchních omítek profilovaných částí fasády a zdobných prvků budou provedeny vhodným zednickým náčiním, případně pomocí šablon a přípravků vápenocementovou omítkou pro vnější prostředí zrnitost do 2,0 / 1,2 mm tl. cca 15 mm (např. Jádrová omítka ruční jemná CEMIX 082j).

17.1. Vyplnění stavebních otvorů okolo okenních a dveřních rámu

Po obvodu stavebních otvorů bude odstraněna přesahující výplň montážní PUR pěny. Z okenních a dveřních rámu bude odstraněna případná přesahující pružná těsnicí páska, spára okolo okenních rámu bude vyplněna kontaktně. Detail napojení a tvarování omítek na výplně stavebních otvorů bude upřesněn po konzultaci dodavatelů fasádního pláště a výplní otvorů.

17.2. Opravy trhlin omítek

Pro vytmelení bude použita vápenocementová malta, nebo omítka vhodné zrnitosti v závislosti na šíři trhliny, u tenkých trhlin štuk.

18. Celková obnova vrchních omítek plošných (rovinných) částí fasády a bosáží

V místě napojení nové VPC omítky a staré sádrové omítky bude nejprve proveden

Technologický postup

Platnost od :

Strana 9 (celkem 13)

adhezní a separační můstek pro zlepšení spojení obou materiálů a pro případné zamezení nežádoucích chemických reakcí nanesením tenké vrstvy jemné vápenné štukové omítky tl. 0,5–1 mm (např. Vnější štuk jemný 0,4 mm CEMIX 023j).

V částech dle schématu bude provedena celková obnova vápenocementovou omítkou zrnitost do 2,0 / 1,2 mm tl. cca 15 mm (např. Jádrová omítka ruční CEMIX 082 / Jádrová omítka ruční jemná CEMIX 082j)..

19. Celková obnova vrchních minerální škrábaná omítek břizolitového typu

Renovace omítek bude provedena obdobným postupem, jako u obnovy štukových omítek, avšak v odlišnosti finální úpravy povrchu pro minerální škrábanou omítku břizolitového typu v následujícím postupu:

- 1 odstranění původních, částečně soudržných vrchních omítek do 100%
- 2 lokální odstranění nesoudrž. jádrových omítek, očištění zdiva, proškrábání spár zdiva
- 3 odstranění původní spojovací vrstvy (můstku) na soudržné jádrové omítce
- 4 lokální obnova jádrových omítek
 - penetrační podkladní zpevňující nátěr (ref. standard KEIM Fixativ)
 - cementový podhoz (podstřík), pokrytí podkladu cca 70%, místa hlubších poruch vyspravit systémovou vyrovnávací maltou
 - jednovrstvá jádrová vápeno-cementová omítka (hrubá) v tl.15-20 mm
- 5 obnova vrchních omítek stupeň čl. 2, obnova ze 100% 10
 - jednovrstvá břizolitová omítka probarvená s přísadou slídy, tl.8-15 mm, po jednodenním zavaznutí oškrábat ocelovým hřebenem

20. Celková obnova soklové cementové omítky pemrlované

Renovace omítek bude provedena obdobným postupem, jako u obnovy štukových omítek, avšak v odlišnosti finální úpravy povrchu pro soklovou cementovou omítku pemrlovanou v následujícím postupu:

- 1 odstranění původních, částečně soudržných vrchních omítek do 100%
- 2 lokální odstranění nesoudrž. jádrových omítek, očištění zdiva, proškrábání spár zdiva
- 3 odstranění původní spojovací vrstvy (můstku) na soudržné jádrové omítce
- 4 lokální obnova jádrových omítek
 - penetrační podkladní zpevňující nátěr (ref. standard KEIM Fixativ)
 - cementový podhoz (podstřík), pokrytí podkladu cca.70%, místa hlubších poruch vyspravit systémovou vyrovnávací maltou
 - jednovrstvá soklová jádrová vápeno-cementová omítka (hrubá) v tl.15-20 mm
- 5 obnova vrchních omítek stupeň čl. 2, obnova ze 100%
 - speciální cementová omítka umělý kámen – TERACO (směs v předepsané zrnitosti a barevnosti dle stávající omítky) tl.8-10 mm, po zatvrdnutí pemrlovaná hydrofobizace finálního povrchu pemrlované omítky
 - hydrofobizační penetrační nátěr pro omítky z umělého kamene

21. Podkladní spádové lůžko klempířských prvků - parapetů říms a parapetů

Podkladní spádové lůžko parapetů říms a okenních parapetů bude v nezbytném rozsahu obnoveno cementovým potěrem (např. Spádový potěr CEMIX 080) vyspádovaným dle upřesněných požadavků stavby.

22. Renovace zdobných prvků in situ

Technologický postup

Platnost od :

Strana 10 (celkem
13)

Pro lokální opravy štukových prvků s obsahem sádry in situ se budou přednostně používat rychle tuhnoucí malty na bázi románského cementu, které se sádrou dobře snášejí. Uvedené práce bude provádět restaurátor.

23. Osazení vyrobených prvků a částí zdobných prvků (balustrády, jiné)

Veškeré zdobné štukatérské prvky, které nebude možno z důvodu rozsahu poškození opravit přímo na fasádě, budou po zajištění odlítků odstraněny a následně nahrazeny novým odlítkem. Nové, řádně označené odlítky budou poté předány zhotoviteli k následnému osazení na fasádu. Prvky budou osazeny lepením flexibilním lepidlem pro vnější prostředí, těžší prvky budou zajištěny pomocí doplňujících kotevních prvků.

24. Štukové omítky obnovených částí omítek

Provedení nového vápenocementového štku pro vnější prostředí zrnitost do 0,5 mm (např. Vnější štuk jemný 0,4 mm CEMIX 023j) v celé ploše lokálních oprav vrchních omítek a celoplošně obnovených omítek.

25. Přebroušení povrchu, očištění, příprava pro finální povrchovou úpravu

Před zahájením nátěru fasády bude provedeno ruční přebroušení povrchu, očištění a příprava pro finální povrchovou úpravu.

26. Finální renovace zdobných prvků

Po provedení osazení a oprav zdobných prvků bude provedeno finální začištění hran, zaoblených částí a navazujících omítek.

IV. Etapa - nátěry a dokončovací práce

Nátěr fasády fasádní barvou

Po vyzrání opravených prvků a omítek (předpokl. min. 2 týdny, potvrdí zkouška zkušebním roztokem) bude proveden nátěr fasády v následujících krocích:

27. Egalizace (penetrace) podkladu všech ploch fasády a plastických prvků

Egalizace (penetrace) podkladu všech ploch fasády a plastických prvků minerálním zpevňovačem KEIM Fixativ.

28. Sjednocovací nátěr silikátovou fasádní barvou KEIM Soldalit Grob

Bude proveden sjednocovací nátěr povrchu fasády silikátovou fasádní barvou KEIM Soldalit Grob s plnivem do 0,4 mm.

29. Hydrofobizace vybraných prvků / částí fasády

V případě požadavku bude proveden hydrofobizační nátěr vybraných prvků / částí fasády přípravkem KEIM Silangrund. Nátěr se provede před sjednocovacím nátěrem KEIM Soldalit Grob, který musí být následně v těchto místech aplikován v rozmezí 2-4 hod.

30. Finální nátěr minerální sol. silikátovou fasádní barvou KEIM Sodalit Arte

Po vyschnutí sjednocovacího nátěru (předpoklad 24 hod) bude proveden finální nátěr minerální sol. silikátovou fasádní barvou KEIM Sodalit Arte.

Nátěr fasádní barvy bude proveden u rovných ploch malířskou štětkou, případně

válečkem, u zdobných prvků malířskou štětkou a štětcem v souladu s pokyny a technickým listem výrobce.

Odstíny zvolených barev pro jednotlivé části fasády budou v předstihu odsouhlaseny pracovníkem určeným objednatelem dle vzorků provedených v určené části fasády.

31. Demontáž zakrytí otvorů a konstrukcí

Po dokončení nátěru fasády fasádní barvou bude provedena demontáž zakrytí otvorů a konstrukcí. V případě nutnosti budou provedeny drobné opravy finálních omítek, nebo fasádní barvy okolo okenních otvorů.

32. Dokončovací práce, závěrečný úklid

Po dokončení prací budou provedeny nezbytné dokončovací práce a závěrečný úklid.

33. Přerušování prací z důvodu nevyhovujících klimatických podmínek

Jednotlivé dílčí stavební práce prováděné mokřým procesem musí být realizovány při teplotě podkladu a prostředí min. 5 °C. V průběhu zránění omítek by dle doporučení výrobce neměla teplota od aplikace klesnout pod 3 °C min. 5 dní. Zároveň nesmí být teplota v průběhu realizace mokřých procesů v letních měsících vyšší než 30 °C.

V případě výše zmíněných nevyhovujících podmínek je nutné přerušit stavební práce.

ČÁST B)

Bezpečnost a ochrana zdraví, vlivy na životní prostředí

Základní povinností zhotovitele bude vytvoření podmínek pro bezpečné, nezávadné a zdravé neohrožující pracovní prostředí, a to zejména vhodnou organizací BOZP a přijímáním opatření k prevenci rizik jako opatření vyplývající z právních a ostatních předpisů odpovídající provozovaným činnostem.

Prevenci rizik se rozumí všechna opatření vyplývající z právních a ostatních předpisů k zajištění bezpečnosti a ochrany zdraví při práci a z opatření zaměstnavatele, která mají za cíl předcházet rizikům, odstraňovat je nebo minimalizovat působení neodstranitelných rizik.

Nelze-li rizika odstranit nebo dostatečně omezit technickými prostředky nebo opatřeními v oblasti organizace práce, je provozovatel povinen poskytnout pracovníkům osobní ochranné pracovní prostředky a umístit bezpečnostní značky a zavést signály, které poskytují informace týkající se BOZP a seznámit s nimi všechny pracovníky.

Pohyblivá nebo pevná pracoviště nacházející se ve výšce musí být pevná a stabilní s ohledem na a) počet fyzických osob, které se na nich současně zdržují, b) maximální zatížení, které se může vyskytnout, a jeho rozložení, c) povětrnostní vlivy, kterým by mohla být vystavena.

Materiál, nářadí a stroje musí být uloženy a používány podle pokynů výrobce a v souladu s požadavky zvláštních právních předpisů (zákon 258/2000 o ochraně veřejného zdraví) a požadavky na organizaci práce a pracovních postupů tak, aby nevzniklo nebezpečí ohrožení fyzických osob, majetku nebo životního prostředí.

Technologický postup

Platnost od :

Strana 12 (celkem 13)

Pracovníci jsou povinni přerušit práci, jakmile by její další pokračování vedlo k ohrožení životů nebo zdraví fyzických osob na staveništi nebo v jeho okolí, popřípadě k ohrožení majetku nebo životního prostředí vlivem nepříznivých povětrnostních vlivů, nevyhovujícího technického stavu konstrukce nebo stroje, živelné události, popřípadě vlivem jiných nepředvídatelných okolností. Důvody pro přerušeni práce posoudí a o přerušeni práce rozhodne fyzická osoba pověřená zhotovitelem.

Dojde-li v průběhu prací ke změně povětrnostní situace nebo provozních podmínek, které by mohly nepříznivě ovlivnit bezpečnost práce, zajistí zhotovitel bez zbytečného odkladu provedení nezbytné změny technologických postupů tak, aby byla zajištěna bezpečnost práce a ochrana zdraví fyzických osob. Se změnou technologických postupů zhotovitel neprodleně seznámí příslušné fyzické osoby.

Elektrická zařizování na staveništi musí splňovat normové požadavky a musí být podrobována pravidelným kontrolám a revizím ve stanovených intervalech. Pokud se na staveništi nepracuje, musí být elektrická zařizování, která nemusí zůstat z provozních důvodů zapnuta, odpojena a zabezpečena proti neoprávněné manipulaci.

Nejčastější příčiny úrazů

1. Nedodržování stanovených pracovních postupů
2. Nepoužívání předepsaných osobních ochranných pracovních prostředků
3. Zásahy do elektroinstalace osobami bez elektrotechnické kvalifikace
4. Nedodržování základních pravidel bezpečné práce
5. Nesprávná obsluha strojů, nesprávné upnutí nástroje
6. Špatná domluva mezi pracovníky provádějícími stavební práce

Seznam souvisejících technických norem a vyhlášek

ČSN 01 8012 Bezpečnostní značky a tabulky

ČSN 73 4130 / 1986 Schodiště a šikmé rampy . Základní ustanovení

ČSN 74 3305 / 1988 Ochranná zábradlí.

Zákon č. 262/2006 Sb., zákoník práce, ve znění pozdějších předpisů.

Zákon č. 309/2006 Sb., kterým se upravují další požadavky bezpečnosti a ochrany zdraví při práci v pracovněprávních vztazích a o zajištění bezpečnosti a ochrany zdraví při činnosti nebo poskytování služeb mimo pracovněprávní vztahy (zákon o zajištění dalších podmínek bezpečnosti a ochrany zdraví při práci), ve znění pozdějších předpisů.

Zákon č. 174/1968 Sb., o státním odborném dozoru nad bezpečností práce, ve znění pozdějších předpisů.

Zákon č. 251/2005 Sb., Zákon o inspekci práce, ve znění pozdějších předpisů.

Zákon č. 258/2000 Sb. o ochraně veřejného zdraví a o změně některých souvisejících zákonů, ve znění pozdějších předpisů.

Nařízení vlády č. 378/2001 Sb., kterým se stanoví bližší požadavky na bezpečný provoz a používání strojů, technických zařízení, přístrojů a nářadí.

Nařízení vlády č. 495/2001 Sb., kterým se stanoví rozsah a bližší podmínky poskytování osobních ochranných pracovních prostředků, mycích, čistících a dezinfekčních prostředků.

Nařízení vlády č. 11/2002 Sb., kterým se stanoví vzhled a umístění bezpečnostních značek a zavedení signálů, ve znění nařízení vlády č. 405/2004 Sb.

Nařízení vlády č. 101/2005 Sb. o podrobnějších požadavcích na pracoviště a pracovní prostředí.

Nařízení vlády č. 362/2005 Sb., o bližších požadavcích na bezpečnost a ochranu zdraví při práci na pracovištích s nebezpečím pádu z výšky nebo do hloubky v platném znění.

Nařízení vlády 591/2006 Sb. o bližších minimálních požadavcích na bezpečnost a ochranu zdraví při práci na staveništích

TECHNOLOGICKÝ POSTUP

TP: Renovace fasády PNP Bubeneč, V sadech 44/2, Praha 6

PŘÍLOHA TP č.1 – SANACE TRHLIN

Tato revize TP č.1 je nedílnou součástí Technologického postupu Renovace fasády PNP Bubeneč, V sadech 44/2, Praha 6 z 09/ 2019. Revize byla zpracována v souladu s Návrhem statického zajištění trhlín z 3.10.2019.

Při odstraňování vrchních omítek severní fasády byl zjištěn výskyt trhlín převážně v podkladních jádrových omítkách. Trhlíny se vyskytují především v nadpraží stavebních otvorů v místě přechodu betonového nadpraží a cihelného zdiva.

Revize TP č.1 řeší provádění nezbytných opatření v souvislosti s výskytem trhlín v jádrových omítkách fasády, případně ve zdivu fasády.

POSTUP

V návaznosti na odstranění omítek a spojovací vrstvy dle TP bude provedena diagnostika trhlín v omítkách a ve zdivu. Trhlíny, případně místa s trhlínami budou rozděleny do tří kategorií a sanována dle tohoto technologického postupu:

A) Staticky významné trhlíny

Trhlíny budou přemostěny **helikální výztuží**, v případě větších trhlín a poškození zdiva bude v předstihu provedena také obnova zdiva a vyplnění trhlíny cementovou maltou. Dle délky a průběhu trhlín/y budou vyznačena místa pro osazení výztužných prutů, dle dispozičních možností a velikosti či významnosti trhlíny bude osazen 1 prut na 150–300 mm po délce trhlíny, výztuž bude kotvena 500 mm za trhlínu (na obě strany).

Do omítky, betonu nebo zdiva budou ve vyznačených místech vyříznuty a vysekány drážky, do kterých bude následně osazena helikální výztuž **SpiBar 8 mm** firmy **Sanax** s vysokopevnostním tmelem **ResiBond MC**. Výztuž bude vleповána do drážek ve zdivu šíře 12-15 mm a hloubky 15-35 mm. V případě soudržné cementové jádrové omítky bude hloubka drážky cca 20 mm, u betonového nadpraží cca 15 mm, ve zdivu cca 35 mm (na přechodu beton-zdivo by tak drážka měla na straně betonu hloubku 15 mm a na straně zdiva by se postupně zvětšovala na 35 mm). Po provedení výztuže se trhlíny vyplní materiálem ResiBond MC.

Postup při provádění drážek a vrtů:

- Vyfrézují se drážky do vyznačených míst
- Drážky se vyčistí profouknutím a nanese se ResiPrimer WB nebo se drážky propláchnou vodou
- Aplikační pistolí se nanese 8-10 mm vrstva zálivky ResiBond MC
- Vtlačí se výztuž SpiBar tak, aby prut byl obalen zálivkou
- Nanese se další vrstva ResiBondu MC na výztuž a vyhladí se spára

Při provádění je nutno dodržovat technologické postupy výrobce.

Technologický postup

Platnost od :

Strana 13 (celkem
13)

Nařízení vlády č. 361/2007 Sb., kterým se stanoví podmínky ochrany zdraví při práci.
Nařízení vlády č. 201/2010 Sb. o způsobu evidence úrazů, hlášení a zasílání záznamu o úraze.

Vyhláška č. 73/2010 Sb., o stanovení vyhrazených elektrických technických zařízení, jejich zařazení do tříd a skupin a o bližších podmínkách jejich bezpečnosti (vyhláška o vyhrazených elektrických technických zařízeních), v platném znění.

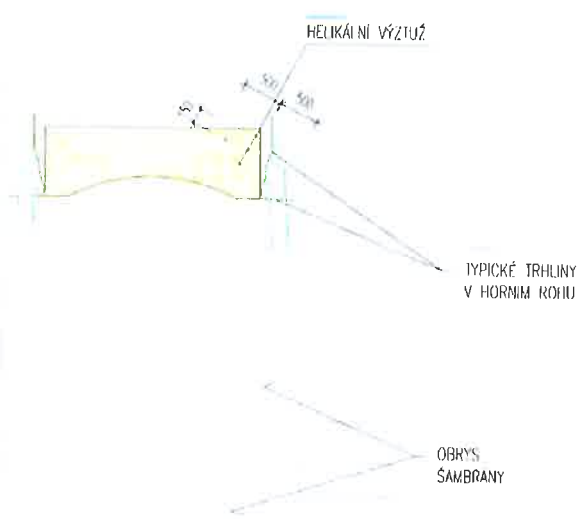
Vyhláška ČÚBP a ČBÚ č. 50/1978 Sb. o odborné způsobilosti v elektrotechnice, v platném znění.

Vyhláška ČÚBP č. 48/1982 Sb., základní požadavky k zajištění bezpečnosti práce a technických zařízení, v platném znění.

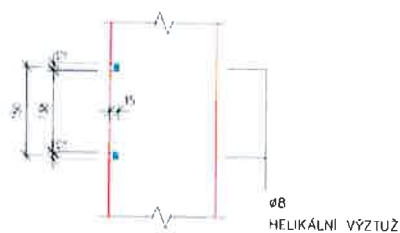
Nakládání s odpady

Veškeré odpady budou náležitě zlikvidovány ve smyslu ustanovení Zákona č. 185/2001 Sb., o odpadech a o změně některých dalších zákonů, ve znění pozdějších předpisů, Zákona č. 383/2008 Sb., kterým se mění zákon č. 185/2001 Sb., ve znění pozdějších předpisů, vyhláška MŽP č. 383/2001 Sb., o podrobnostech nakládání s odpady, v aktuálním platném znění, vyhláška MŽP č. 294/2005 Sb., o podmínkách ukládání odpadů na skládky a jejich využívání na povrchu terénu a změně vyhlášky č. 383/2001 Sb., v aktuálním platném znění, vyhláška MŽP č. 351/2008 Sb., kterou se mění vyhláška č. 383/2001 Sb., o podrobnostech nakládání s odpady, v aktuálním platném znění. O likvidaci odpadů budou vydávána potvrzení ve smyslu příloh vyhlášky č. 351/2008 Sb., o podrobnostech nakládání s odpady.

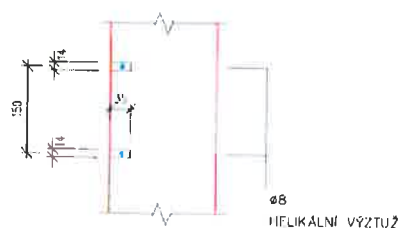
OBR.3 - TYPICKÉ TRHLINY A HELIKÁLNÍ VÝZTUŽ



UMÍSTĚNÍ HELIKÁLNÍ VÝZTUŽE
V ŽL.B. NADPRAŽÍ, M1:5

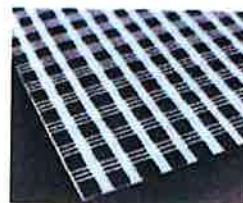


UMÍSTĚNÍ HELIKÁLNÍ VÝZTUŽE
VE ZDIVU, M1:5



B) Staticky nevýznamné trhliny, které mohou způsobit trhliny nových omítek

Místa s výskytem trhlín typu B budou zajištěna pancéřovanou armovací tkaninou **Vertex R267** (314g/m², 8,5 x 6,5mm). Jedná se o tkaninu s větší gramáží a vysokou pevností ztužení. Armovací tkanina bude osazena do první vrstvy jádrové omítky tl. 5-8 mm, ideálně ve směru zesílených vláken kolmo na převažující směr trhlín. Poté bude zatlačena zubovým hladítkem a následně překryta druhou vrstvou jádrové omítky. Přesah síťoviny bude cca 200 mm za trhlinu / místo s trhlinami (dle dispozičních možností).



C) Staticky nevýznamné trhliny, u kterých se nepředpokládá vliv na vznik trhlín nových omítek



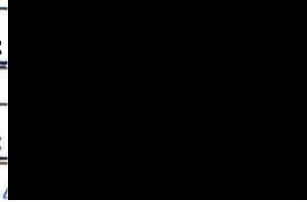
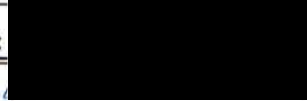
U tohoto typu trhlín se nevyžaduje provedení žádných opatření.

V Praze dne 15.10.2019

Vypracoval: Ing. Jiří Mosler
RENOMOS s.r.o.

PNP Praha - generální oprava fasády objektu V Sadech 44/2, Praha 6

ZMĚNOVÝ LIST č. 1a

Smlouva o dílo:	č. objednatele: ... ze dne 17.9.2019	
Navrhovatel změny:	OHL ŽS, a.s.	
Název změnového listu:	Změna rozsahu opravy fasádního pláště	
Objekt:		
Důvod a popis změny:	<p>Při provádění oprav fasádního pláště bylo zjištěno, že rozsah poškození fasádního pláště je výrazně vyšší než předpokládala prováděcí dokumentace. Vyšší míra poškození jednotlivých prvků fasády byla postupně identifikována při provádění podrobné diagnostiky ze strany restaurátorského dohledu. Zvýšený stupeň poškození byl zaregistrován zejména na zdorných prvcích fasády, jako jsou atiky, jednotlivé římsy, okrasné sloupy a šambrány. Z výše uvedeného vyplývá, že bude nutné zrealizovat identifikované vícepráce, tak aby bylo dílo úplné a plně funkční. Uvedené nálezoové situace nemohl projektant v rámci provedení realizační dokumentace zohlednit.</p>	
Technické řešení změny:		
Dokumentace / příloha ZL:		
Cenová kalkulace / příloha ZL:	Příloha č.1a - změnový rozpočet (vícepráce) Příloha č.1b - výpočty změny hodnoty jednotkových cen Příloha č.1c - zakres skutečného rozsahu opravy fasády Příloha č.1d - měsíční souhrnné zprávy restaurátora	
Dopad do smluvní ceny (bez DPH):	11 379 484,30 Kč	
Dopad do smluvních termínů:	Vliv změny na harmonogram: Dopad do konečného termínu:	ANO ANO (+20 dnů)
Číslo jednací závazného rozhodnutí OPP MHMP, které je dotčeno předmětem změny:		
Vyjádření zhotovitele:	souhlasí / nesouhlasí	
	dne: 31.7.2020 jméno: Ing. Stanislav Červený	podpis: 
Vyjádření projektanta:	souhlasí / nesouhlasí	
	dne: 3.8.2020 jméno: Martin Pražský	podpis: 
Vyjádření technického dozoru:	souhlasí / nesouhlasí	
	dne: 3.8.2020 jméno: Ing. Petr Bukovský	podpis: 
Vyjádření objednatele:	schvaluje k dalšímu řízení / neschvaluje	
	dne: 5.8.2020 jméno: Milan Kerekanič	podpis: 

Příloha č.1a - Změnový rozpočet (vícepráce)

Stavba: PNP Praha - generální oprava fasády objektu V Sadech 44/2, Praha 6
 Číslo ZL: 1a
 Název ZL: Změna rozsahu opravy fasádního pláště

Por. č	Kod	POPIS	MJ	SoD			Po změně			Vícepráceméněpráce		
				Množství celkem	Cena jednotková	Cena celkem	Množství celkem	Cena jednotková	Cena celkem	Množství celkem	Cena jednotková	Cena celkem
	6	Úpravy povrchů, podlahy a osazování výplní										
ZL1a_1	622326R06Z1	Navýšení rozsahu provádění jednotlivých činností povrchové úpravy fasády označené v Tabulce povrchových úprav fasád číslem 31a	m2	0,00	0,00	0,00	260,89	14 017,61	3 656 913,89	260,89	14 017,61	3 656 913,99
ZL1a_2	622326R07Z1	Navýšení rozsahu provádění jednotlivých činností povrchové úpravy fasády označené v Tabulce povrchových úprav fasád číslem 31b	m2	0,00	0,00	0,00	13,29	21 353,80	283 791,97	13,29	21 353,80	283 791,97
ZL1a_3	622326R08Z1	Navýšení rozsahu provádění jednotlivých činností povrchové úpravy fasády označené v Tabulce povrchových úprav fasád číslem 32a	m2	0,00	0,00	0,00	102,41	5 043,19	516 472,80	102,41	5 043,19	516 472,80
ZL1a_4	622326R09Z1	Navýšení rozsahu provádění jednotlivých činností povrchové úpravy fasády označené v Tabulce povrchových úprav fasád číslem 32b	m2	0,00	0,00	0,00	21,64	12 936,54	279 946,70	21,64	12 936,54	279 946,70
ZL1a_5	622326R12Z1	Navýšení rozsahu provádění jednotlivých činností povrchové úpravy fasády označené v Tabulce povrchových úprav fasád číslem 41a	m	0,00	0,00	0,00	224,43	7 792,46	1 748 862,09	224,43	7 792,46	1 748 862,09
ZL1a_6	622326R13Z1	Navýšení rozsahu provádění jednotlivých činností povrchové úpravy fasády označené v Tabulce povrchových úprav fasád číslem 41b	m	0,00	0,00	0,00	20,77	12 707,78	263 940,56	20,77	12 707,78	263 940,56
ZL1a_7	622326R14Z1	Navýšení rozsahu provádění jednotlivých činností povrchové úpravy fasády označené v Tabulce povrchových úprav fasád číslem 42a	m	0,00	0,00	0,00	224,43	2 247,57	504 421,53	224,43	2 247,57	504 421,53
ZL1a_8	622326R15Z1	Navýšení rozsahu provádění jednotlivých činností povrchové úpravy fasády označené v Tabulce povrchových úprav fasád číslem 42b	m	0,00	0,00	0,00	20,77	268,98	5 586,61	20,77	268,98	5 586,61
ZL1a_9	622326R16Z1	Navýšení rozsahu provádění jednotlivých činností povrchové úpravy fasády označené v Tabulce povrchových úprav fasád číslem 43a	m	0,00	0,00	0,00	224,43	2 538,85	569 793,91	224,43	2 538,85	569 793,91
ZL1a_10	622326R17Z1	Navýšení rozsahu provádění jednotlivých činností povrchové úpravy fasády označené v Tabulce povrchových úprav fasád číslem 43b	m	0,00	0,00	0,00	20,77	976,27	20 277,16	20,77	976,27	20 277,16
ZL1a_11	622326R18Z1	Navýšení rozsahu provádění jednotlivých činností povrchové úpravy fasády označené v Tabulce povrchových úprav fasád číslem 44	m	0,00	0,00	0,00	10,68	3 171,93	33 876,20	10,68	3 171,93	33 876,20
ZL1a_12	622326R19Z1	Navýšení rozsahu provádění jednotlivých činností povrchové úpravy fasády označené v Tabulce povrchových úprav fasád číslem 50a	m	0,00	0,00	0,00	134,50	4 743,29	637 972,91	134,50	4 743,29	637 972,91
ZL1a_13	622326R22Z1	Navýšení rozsahu provádění jednotlivých činností povrchové úpravy fasády označené v Tabulce povrchových úprav fasád číslem 60b	m	0,00	0,00	0,00	29,13	2 622,21	76 384,84	29,13	2 622,21	76 384,84
ZL1a_14	622326R24Z1	Navýšení rozsahu provádění jednotlivých činností povrchové úpravy fasády označené v Tabulce povrchových úprav fasád číslem 70a	m	0,00	0,00	0,00	691,57	1 416,90	979 882,97	691,57	1 416,90	979 882,97
ZL1a_15	622326R26Z1	Navýšení rozsahu provádění jednotlivých činností povrchové úpravy fasády označené v Tabulce povrchových úprav fasád číslem 80	m	0,00	0,00	0,00	623,73	1 759,11	1 097 212,65	623,73	1 759,11	1 097 212,65
ZL1a_16	622326R33Z1	Navýšení rozsahu provádění jednotlivých činností povrchové úpravy fasády označené v Tabulce povrchových úprav fasád číslem S1a	m2	0,00	0,00	0,00	41,56	16 942,91	704 147,51	41,56	16 942,91	704 147,51
CELKEM (BEZ DPH)						0,00			11 379 484,30			11 379 484,30

vícepráce - nové položky
 vícepráce - stávající položky
 méněpráce - nové položky
 méněpráce - stávající položky

Příloha č.1b - výpočty změny hodnoty jednotkových cen

Číslo	Název položky	Množství	JC příslušné povrchové úpravy fasády uvedené v smluvním rozpočtu	Jednotlivé činnosti příslušné povrchové úpravě fasády dle projektové dokumentace	množství jednotlivých činností dle skutečnosti	JC za příslušné % opravy	JC za příslušné 100% opravy	množství jednotlivých činností dle skutečnosti x JC za příslušné 100% opravy	Jednotková cena změny rozsahu provádění jednotlivých činností
622326R0Z1	Navýšení rozsahu provádění jednotlivých činností povrchové úpravy fasády označené v Tabulce povrchových úprav fasád číslem 31a	280,88	10 548,40	odstránění původních, částečně soudržných a nesoudržných omítek do 30%	248,99	1 280,13	4 300,45	1 070 759,36	14 017,61
				odstránění původní spojovací vrstvy (místku) na soudržné jádrové omítce do 30%	248,99	645,07	2 150,22	535 379,88	
622326R0Z1	Navýšení rozsahu provádění jednotlivých činností povrchové úpravy fasády označené v Tabulce povrchových úprav fasád číslem 31b	13,29	13 273,10	odstránění nátěru soudržných částí omítek	47,54	1 723,80	2 402,60	117 069,07	21 353,80
				šukotářská oprava omítek in situ do 30% (vyspravení , doplnění) - penetrační podkladní zpevňující nátěr (ref.standart KEIM Fixativ) - cementový podhoz (podstřík), pokrytí podkladu cca.50%, místa hlubších poruch vyspravit systémovou vyrovnávací maltou - jednovrstvá jádrová vápeno-cementová omítka (hrubá) v tl. dle stávajících omítek (do 30mm) - jednovrstvá jádrová vápeno-cementová omítka (jemná) v tl. 15-20mm - vrchní exteriérová štuková omítka (jemná), zrnitost 0-0,4mm, ručně přebroušená finální silikátový nátěr (ref. standart KEIM), do 100% - penetrační podkladní zpevňující nátěr (ref.standart KEIM Fixativ) - základní sjednocující a uzavírací nátěr na sol-silikátové bázi, barevnost dle vrchní fasádní barvy (ref.standart KEIM Soldalit Grob) - finální fasádní barva na sol-silikátové bázi neobsahující titanovou bělobu, se světlostálými anorganickými pigmenty a minerálními plnivý (ref.standart KEIM Soldalit Arta)	248,99	4 954,15	16 513,84	4 111 748,76	
622326R0Z1	Navýšení rozsahu provádění jednotlivých činností povrchové úpravy fasády označené v Tabulce povrchových úprav fasád číslem 31b	13,29	13 273,10	odstránění původních, částečně soudržných a nesoudržných omítek do 30%	14,07	1 532,47	5 108,22	71 886,21	21 353,80
				odstránění původní spojovací vrstvy (místku) na soudržné jádrové omítce do 30%	14,07	788,23	2 554,11	35 943,10	
622326R0Z1	Navýšení rozsahu provádění jednotlivých činností povrchové úpravy fasády označené v Tabulce povrchových úprav fasád číslem 32a	102,41	7 383,90	odstránění nátěru soudržných částí omítek	0,13	2 042,05	2 917,21	385,08	5 043,19
				šukotářská oprava omítek in situ do 30% (vyspravení , doplnění) - penetrační podkladní zpevňující nátěr (ref.standart KEIM Fixativ) - cementový podhoz (podstřík), pokrytí podkladu cca.50%, místa hlubších poruch vyspravit systémovou vyrovnávací maltou - jednovrstvá jádrová vápeno-cementová omítka (hrubá) v tl. dle stávajících omítek (do 30mm) - jednovrstvá jádrová vápeno-cementová omítka (jemná) v tl. 15-20mm - vrchní exteriérová štuková omítka (jemná), zrnitost 0-0,4mm, ručně přebroušená finální silikátový nátěr (ref. standart KEIM), do 100% - penetrační podkladní zpevňující nátěr (ref.standart KEIM Fixativ) - základní sjednocující a uzavírací nátěr na sol-silikátové bázi, barevnost dle vrchní fasádní barvy (ref.standart KEIM Soldalit Grob) - finální fasádní barva na sol-silikátové bázi neobsahující titanovou bělobu, se světlostálými anorganickými pigmenty a minerálními plnivý (ref.standart KEIM Soldalit Arta)	14,07	6 882,80	22 942,67	322 883,95	
622326R0Z1	Navýšení rozsahu provádění jednotlivých činností povrchové úpravy fasády označené v Tabulce povrchových úprav fasád číslem 32a	102,41	7 383,90	odstránění původních, částečně soudržných a nesoudržných omítek do 30%	70,81	905,40	3 018,01	213 690,15	5 043,19
				odstránění původní spojovací vrstvy (místku) na soudržné jádrové omítce do 30%	70,81	452,70	1 509,00	105 845,07	
622326R0Z1	Navýšení rozsahu provádění jednotlivých činností povrchové úpravy fasády označené v Tabulce povrchových úprav fasád číslem 32b	21,84	9 281,20	odstránění nátěru soudržných částí omítek	4,78	1 205,28	1 721,83	8 187,30	12 936,54
				šukotářská oprava omítek in situ do 30% (vyspravení , doplnění) - penetrační podkladní zpevňující nátěr (ref.standart KEIM Fixativ) - cementový podhoz (podstřík), pokrytí podkladu cca.50%, místa hlubších poruch vyspravit systémovou vyrovnávací maltou - jednovrstvá jádrová vápeno-cementová omítka (hrubá) v tl. dle stávajících omítek (do 30mm) - jednovrstvá jádrová vápeno-cementová omítka (jemná) v tl. 15-20mm - vrchní exteriérová štuková omítka (jemná), zrnitost 0-0,4mm, ručně přebroušená finální silikátový nátěr (ref. standart KEIM), do 100% - penetrační podkladní zpevňující nátěr (ref.standart KEIM Fixativ) - základní sjednocující a uzavírací nátěr na sol-silikátové bázi, barevnost dle vrchní fasádní barvy (ref.standart KEIM Soldalit Grob) - finální fasádní barva na sol-silikátové bázi neobsahující titanovou bělobu, se světlostálými anorganickými pigmenty a minerálními plnivý (ref.standart KEIM Soldalit Arta)	70,81	3 813,20	12 044,01	852 778,28	
622326R0Z1	Navýšení rozsahu provádění jednotlivých činností povrchové úpravy fasády označené v Tabulce povrchových úprav fasád číslem 32b	21,84	9 281,20	odstránění původních, částečně soudržných a nesoudržných omítek do 30%	21,79	1 138,85	3 789,51	82 559,45	12 936,54
				odstránění původní spojovací vrstvy (místku) na soudržné jádrové omítce do 30%	21,79	588,43	1 894,78	41 279,73	
622326R0Z1	Navýšení rozsahu provádění jednotlivých činností povrchové úpravy fasády označené v Tabulce povrchových úprav fasád číslem 32b	21,84	9 281,20	odstránění nátěru soudržných částí omítek	0,41	1 515,81	2 165,44	890,17	12 936,54
				šukotářská oprava omítek in situ do 30% (vyspravení , doplnění) - penetrační podkladní zpevňující nátěr (ref.standart KEIM Fixativ) - cementový podhoz (podstřík), pokrytí podkladu cca.50%, místa hlubších poruch vyspravit systémovou vyrovnávací maltou - jednovrstvá jádrová vápeno-cementová omítka (hrubá) v tl. dle stávajících omítek (do 30mm) - jednovrstvá jádrová vápeno-cementová omítka (jemná) v tl. 15-20mm - vrchní exteriérová štuková omítka (jemná), zrnitost 0-0,4mm, ručně přebroušená finální silikátový nátěr (ref. standart KEIM), do 100% - penetrační podkladní zpevňující nátěr (ref.standart KEIM Fixativ) - základní sjednocující a uzavírací nátěr na sol-silikátové bázi, barevnost dle vrchní fasádní barvy (ref.standart KEIM Soldalit Grob) - finální fasádní barva na sol-silikátové bázi neobsahující titanovou bělobu, se světlostálými anorganickými pigmenty a minerálními plnivý (ref.standart KEIM Soldalit Arta)	21,79	4 393,55	14 845,15	319 063,53	
622326R0Z1	Navýšení rozsahu provádění jednotlivých činností povrchové úpravy fasády označené v Tabulce povrchových úprav fasád číslem 32b	21,84	9 281,20	odstránění nátěru soudržných částí omítek	22,20	1 678,57	1 678,57	37 215,39	12 936,54
				šukotářská oprava omítek in situ do 30% (vyspravení , doplnění) - penetrační podkladní zpevňující nátěr (ref.standart KEIM Fixativ) - cementový podhoz (podstřík), pokrytí podkladu cca.50%, místa hlubších poruch vyspravit systémovou vyrovnávací maltou - jednovrstvá jádrová vápeno-cementová omítka (hrubá) v tl. dle stávajících omítek (do 30mm) - jednovrstvá jádrová vápeno-cementová omítka (jemná) v tl. 15-20mm - vrchní exteriérová štuková omítka (jemná), zrnitost 0-0,4mm, ručně přebroušená finální silikátový nátěr (ref. standart KEIM), do 100% - penetrační podkladní zpevňující nátěr (ref.standart KEIM Fixativ) - základní sjednocující a uzavírací nátěr na sol-silikátové bázi, barevnost dle vrchní fasádní barvy (ref.standart KEIM Soldalit Grob) - finální fasádní barva na sol-silikátové bázi neobsahující titanovou bělobu, se světlostálými anorganickými pigmenty a minerálními plnivý (ref.standart KEIM Soldalit Arta)	22,20	1 678,57	1 678,57	37 215,39	

Příloha č.1b - výpočty změny hodnoty jednotkových cen

Č.pól.	Název položky	Množství	JC příslušné povrchové úpravy fasády uvedené v smluvním rozpočtu	Detailní popis činnosti příslušné povrchové úpravy fasády dle projektové dokumentace	množství jednotkových činností dle skutečnosti	JC za příslušné činnosti	JC za příslušné 100% opravy	množství jednotlivých činností dle skutečnosti JC za příslušné 100% opravy	Jednotková cena změny rozsahu povrchové úpravy jednotlivých činností
622326R1Z1	Navýšení rozsahu provádění jednotlivých činností povrchové úpravy fasády označené v Tabulce povrchových úprav fasád článkem 41a	224,43	12 030,90	odstranění původních, částečně soudržných a nesoudržných omítek do 30%	140,00	1 503,92	9 013,08	701 833,78	7 792,46
				odstranění původní spojovací vrstvy (mřístku) na soudržné jádrové omítce do 30%	140,00	750,75	2 502,49	350 349,97	
				odstranění náletu soudržných částí omítek	85,79	2 507,35	3 581,93	307 302,16	
				šukatéřská oprava omítek in situ do 30% (vyspravení, doplnění) - penetrační podkladní zpevňující nátěr (ref.standart KEIM Fixativ) - cementový podhoz (podstřík), pokrytí podkladu cca.50%, místa hlubších poruch vyspravit systémovou vyrovnávací maltou - jednovrstvá jádrová vápeno-cementová omítka (hrubá) v tl. dla stávajících omítek (do 30mm) - jednovrstvá jádrová vápeno-cementová omítka (jemná) v tl.15-20mm - vrchní exteriérová šuková omítka (jemná), zrnitost 0-0,4mm, ručně přebroušená finální silikátový nátěr (ref. standart KEIM), do 100% - penetrační podkladní zpevňující nátěr (ref.standart KEIM Fixativ) - základní sjednocující a uzavírací nátěr na sol-silikátové bázi, barevnost dle vrchní fasádní barvy (ref.standart KEIM Soldalit Grob) - finální fasádní barva na sol-silikátové bázi neobsahující titanovou bělobu, se světlostálými anorganickými pigmenty a minerálními plnivý (ref.standart KEIM Soldalit Arto)	140,00	8 012,27	20 040,89	2 805 738,52	
				odstranění původních, částečně soudržných a nesoudržných omítek do 30%	14,30	1 842,25	8 140,84	88 376,07	12 707,78
				odstranění původní spojovací vrstvy (mřístku) na soudržné jádrové omítce do 30%	14,30	919,89	3 086,29	44 120,01	
				odstranění náletu soudržných částí omítek	5,88	3 069,58	4 385,13	25 711,90	
				šukatéřská oprava omítek in situ do 30% (vyspravení, doplnění) - penetrační podkladní zpevňující nátěr (ref.standart KEIM Fixativ) - cementový podhoz (podstřík), pokrytí podkladu cca.50%, místa hlubších poruch vyspravit systémovou vyrovnávací maltou - jednovrstvá jádrová vápeno-cementová omítka (hrubá) v tl. dla stávajících omítek (do 30mm) - jednovrstvá jádrová vápeno-cementová omítka (jemná) v tl.15-20mm - vrchní exteriérová šuková omítka (jemná), zrnitost 0-0,4mm, ručně přebroušená finální silikátový nátěr (ref. standart KEIM), do 100% - penetrační podkladní zpevňující nátěr (ref.standart KEIM Fixativ) - základní sjednocující a uzavírací nátěr na sol-silikátové bázi, barevnost dle vrchní fasádní barvy (ref.standart KEIM Soldalit Grob) - finální fasádní barva na sol-silikátové bázi neobsahující titanovou bělobu, se světlostálými anorganickými pigmenty a minerálními plnivý (ref.standart KEIM Soldalit Arto)	14,30	8 373,99	27 913,28	401 718,83	
				odstranění původních, částečně soudržných a nesoudržných omítek do 30%	117,24	732,14	2 440,46	268 110,08	2 247,57
				odstranění původní spojovací vrstvy (mřístku) na soudržné jádrové omítce do 30%	117,24	384,85	1 218,18	142 579,78	
				odstranění náletu soudržných částí omítek	108,38	1 218,61	1 740,97	188 873,71	
				šukatéřská oprava omítek in situ do 30% (vyspravení, doplnění) - penetrační podkladní zpevňující nátěr (ref.standart KEIM Fixativ) - cementový podhoz (podstřík), pokrytí podkladu cca.50%, místa hlubších poruch vyspravit systémovou vyrovnávací maltou - jednovrstvá jádrová vápeno-cementová omítka (hrubá) v tl. dla stávajících omítek (do 30mm) - jednovrstvá jádrová vápeno-cementová omítka (jemná) v tl.15-20mm - vrchní exteriérová šuková omítka (jemná), zrnitost 0-0,4mm, ručně přebroušená finální silikátový nátěr (ref. standart KEIM), do 100% - penetrační podkladní zpevňující nátěr (ref.standart KEIM Fixativ) - základní sjednocující a uzavírací nátěr na sol-silikátové bázi, barevnost dle vrchní fasádní barvy (ref.standart KEIM Soldalit Grob) - finální fasádní barva na sol-silikátové bázi neobsahující titanovou bělobu, se světlostálými anorganickými pigmenty a minerálními plnivý (ref.standart KEIM Soldalit Arto)	117,24	2 437,22	8 124,08	952 432,82	
				odstranění původních, částečně soudržných a nesoudržných omítek do 30%	7,21	527,03	1 759,77	12 668,58	268,98
				odstranění původní spojovací vrstvy (mřístku) na soudržné jádrové omítce do 30%	7,21	1 782,18	5 873,87	42 358,12	
				odstranění náletu soudržných částí omítek	12,88	3 521,09	5 030,13	84 783,83	
				šukatéřská oprava omítek in situ do 30% (vyspravení, doplnění) - penetrační podkladní zpevňující nátěr (ref.standart KEIM Fixativ) - cementový podhoz (podstřík), pokrytí podkladu cca.50%, místa hlubších poruch vyspravit systémovou vyrovnávací maltou - jednovrstvá jádrová vápeno-cementová omítka (hrubá) v tl. dla stávajících omítek (do 30mm) - jednovrstvá jádrová vápeno-cementová omítka (jemná) v tl.15-20mm - vrchní exteriérová šuková omítka (jemná), zrnitost 0-0,4mm, ručně přebroušená finální silikátový nátěr (ref. standart KEIM), do 100% - penetrační podkladní zpevňující nátěr (ref.standart KEIM Fixativ) - základní sjednocující a uzavírací nátěr na sol-silikátové bázi, barevnost dle vrchní fasádní barvy (ref.standart KEIM Soldalit Grob) - finální fasádní barva na sol-silikátové bázi neobsahující titanovou bělobu, se světlostálými anorganickými pigmenty a minerálními plnivý (ref.standart KEIM Soldalit Arto)	7,21	1 982,03	8 608,78	47 643,18	
				odstranění původních, částečně soudržných a nesoudržných omítek do 30%	7,21	527,03	1 759,77	12 668,58	268,98
				odstranění původní spojovací vrstvy (mřístku) na soudržné jádrové omítce do 30%	7,21	1 782,18	5 873,87	42 358,12	
				odstranění náletu soudržných částí omítek	12,88	3 521,09	5 030,13	84 783,83	
				šukatéřská oprava omítek in situ do 30% (vyspravení, doplnění) - penetrační podkladní zpevňující nátěr (ref.standart KEIM Fixativ) - cementový podhoz (podstřík), pokrytí podkladu cca.50%, místa hlubších poruch vyspravit systémovou vyrovnávací maltou - jednovrstvá jádrová vápeno-cementová omítka (hrubá) v tl. dla stávajících omítek (do 30mm) - jednovrstvá jádrová vápeno-cementová omítka (jemná) v tl.15-20mm - vrchní exteriérová šuková omítka (jemná), zrnitost 0-0,4mm, ručně přebroušená finální silikátový nátěr (ref. standart KEIM), do 100% - penetrační podkladní zpevňující nátěr (ref.standart KEIM Fixativ) - základní sjednocující a uzavírací nátěr na sol-silikátové bázi, barevnost dle vrchní fasádní barvy (ref.standart KEIM Soldalit Grob) - finální fasádní barva na sol-silikátové bázi neobsahující titanovou bělobu, se světlostálými anorganickými pigmenty a minerálními plnivý (ref.standart KEIM Soldalit Arto)	7,21	1 982,03	8 608,78	47 643,18	
				odstranění původních, částečně soudržných a nesoudržných omítek do 30%	20,08	1,29	1,29	25,98	268,98
				odstranění původní spojovací vrstvy (mřístku) na soudržné jádrové omítce do 30%	20,08	1,29	1,29	25,98	
				odstranění náletu soudržných částí omítek	20,08	1,29	1,29	25,98	

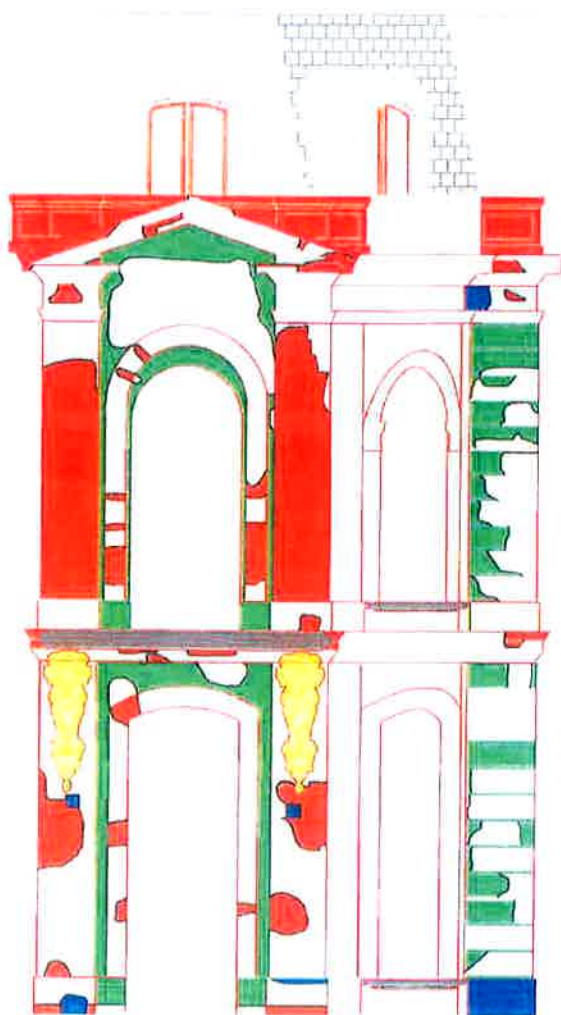
Příloha č.1b - výpočty změny hodnoty jednotkových cen

č. poř.	Název položky	Množství	JC příslušné povrchové úpravy fasády uvedené ve smluvním rozpočtu	Jednotlivé činnosti příslušné povrchové úpravy fasády dle projektové dokumentace	množství jednotkových činností dle skutečnosti	JC za původní % opravy	JC za příslušné 100% opravy	množství jednotkových činností dle skutečnosti x JC za příslušné 100% opravy	Jednotková cena změny rozsahu provádění jednotkových činností
622328R15Z1	Navýšení rozsahu provádění jednotlivých činností povrchové úpravy fasády označené v Tabulce povrchových úprav fasád číslem 43a	224,43	4 327,80	odstranění původních, částečně soudrých a nesoudrých omítek do 30%	143,58	541,58	1 805,20	259 188,29	2 538,85
				odstranění původní spojovací vrstvy (mústku) na soudrhné jádrové omítce do 30%	143,58	270,78	902,80	129 594,14	
				odstranění nátěru soudrých částí omítek	82,47	902,80	1 289,43	108 337,88	
				šukatérská oprava omítek in situ do 30% (vyspravení, doplnění)	143,58	1 802,94	8 009,80	862 881,00	
				- penetrační podkladní zpevňující nátěr (ref. standard KEIM Fixativ) - cementový podhoz (podstřík), pokrytí podkladu cca.50%, místa hlubších poruch vyspravit systémovou vyrovnávací maltou - jednovrstvá jádrová vápeno-cementová omítka (hrubá) v tl. dle stávajících omítek (do 30mm) - jednovrstvá jádrová vápeno-cementová omítka (jemná) v tl.15-20mm - vrchní exteriérová šuková omítka (jemná), zrnitost 0-0,4mm, ručně přebroušená finální silikátový nátěr (ref. standard KEIM), do 100%					
				- penetrační podkladní zpevňující nátěr (ref. standard KEIM Fixativ) - základní sjednocující a uzavírací nátěr na sol-silikátové bázi, barevnost dle vrchní fasádní barvy (ref. standard KEIM Soldalit Grob) - finální fasádní barva na sol-silikátové bázi neobsahující titanovou bělobu, se světlostálými anorganickými pigmenty a minerálními plnivými (ref. standard KEIM Soldalit Arta)	226,05	808,72	809,72	183 035,89	
622328R17Z1	Navýšení rozsahu provádění jednotlivých činností povrchové úpravy fasády označené v Tabulce povrchových úprav fasád číslem 43b	20,77	5 559,70	odstranění původních, částečně soudrých a nesoudrých omítek do 30%	0,83	375,07	1 253,22	12 310,92	978,27
				odstranění původní spojovací vrstvy (mústku) na soudrhné jádrové omítce do 30%	0,83	1 257,07	4 190,23	41 182,36	
				odstranění nátěru soudrých částí omítek	10,00	2 511,83	3 586,33	35 889,54	
				šukatérská oprava omítek in situ do 30% (vyspravení, doplnění)	9,83	1 413,91	4 713,04	48 331,88	
				- penetrační podkladní zpevňující nátěr (ref. standard KEIM Fixativ) - cementový podhoz (podstřík), pokrytí podkladu cca 50%, místa hlubších poruch vyspravit systémovou vyrovnávací maltou - jednovrstvá jádrová vápeno-cementová omítka (hrubá) v tl. dle stávajících omítek (do 30mm) - jednovrstvá jádrová vápeno-cementová omítka (jemná) v tl.15-20mm - vrchní exteriérová šuková omítka (jemná), zrnitost 0-0,4mm, ručně přebroušená finální silikátový nátěr (ref. standard KEIM), do 100%					
				- penetrační podkladní zpevňující nátěr (ref. standard KEIM Fixativ) - základní sjednocující a uzavírací nátěr na sol-silikátové bázi, barevnost dle vrchní fasádní barvy (ref. standard KEIM Soldalit Grob) - finální fasádní barva na sol-silikátové bázi neobsahující titanovou bělobu, se světlostálými anorganickými pigmenty a minerálními plnivými (ref. standard KEIM Soldalit Arta)	19,83	0,92	0,82	18,30	
622328R18Z1	Navýšení rozsahu provádění jednotlivých činností povrchové úpravy fasády označené v Tabulce povrchových úprav fasád číslem 44	10,88	14 815,40	odstranění původních, částečně soudrých a nesoudrých omítek do 20%	3,91	1 827,07	9 135,35	35 748,86	3 171,93
				odstranění původní spojovací vrstvy (mústku) na soudrhné jádrové omítce do 20%	3,91	813,54	4 567,68	17 874,43	
				odstranění nátěru soudrých částí omítek	0,77	3 044,31	3 805,39	25 750,12	
				šukatérská oprava omítek in situ do 30% (vyspravení, doplnění)	3,91	6 888,82	22 882,05	89 856,10	
				- penetrační podkladní zpevňující nátěr (ref. standard KEIM Fixativ) - cementový podhoz (podstřík), pokrytí podkladu cca 50%, místa hlubších poruch vyspravit systémovou vyrovnávací maltou - jednovrstvá jádrová vápeno-cementová omítka (hrubá) v tl. dle stávajících omítek (do 30mm) - jednovrstvá jádrová vápeno-cementová omítka (jemná) v tl.15-20mm - vrchní exteriérová šuková omítka (jemná), zrnitost 0-0,4mm, ručně přebroušená finální silikátový nátěr (ref. standard KEIM), do 100%					
				- penetrační podkladní zpevňující nátěr (ref. standard KEIM Fixativ) - základní sjednocující a uzavírací nátěr na sol-silikátové bázi, barevnost dle vrchní fasádní barvy (ref. standard KEIM Soldalit Grob) - finální fasádní barva na sol-silikátové bázi neobsahující titanovou bělobu, se světlostálými anorganickými pigmenty a minerálními plnivými (ref. standard KEIM Soldalit Arta)	10,88	1 941,87	1 941,87	20 738,17	
622328R19Z1	Navýšení rozsahu provádění jednotlivých činností povrchové úpravy fasády označené v Tabulce povrchových úprav fasád číslem 50a	134,50	7 703,40	odstranění původních, částečně soudrých a nesoudrých omítek do 30%	88,40	982,28	3 207,52	277 127,07	4 743,29
				odstranění původní spojovací vrstvy (mústku) na soudrhné jádrové omítce do 30%	88,40	481,13	1 803,78	138 583,53	
				odstranění nátěru soudrých částí omítek	49,82	1 803,78	2 291,09	114 148,82	
				šukatérská oprava omítek in situ do 30% (vyspravení, doplnění)	88,40	3 359,95	11 199,84	987 650,27	
				- penetrační podkladní zpevňující nátěr (ref. standard KEIM Fixativ) - cementový podhoz (podstřík), pokrytí podkladu cca.50%, místa hlubších poruch vyspravit systémovou vyrovnávací maltou - jednovrstvá jádrová vápeno-cementová omítka (hrubá) v tl. dle stávajících omítek (do 30mm) - jednovrstvá jádrová vápeno-cementová omítka (jemná) v tl.15-20mm - vrchní exteriérová šuková omítka (jemná), zrnitost 0-0,4mm, ručně přebroušená finální silikátový nátěr (ref. standard KEIM), do 100%					
				- penetrační podkladní zpevňující nátěr (ref. standard KEIM Fixativ) - základní sjednocující a uzavírací nátěr na sol-silikátové bázi, barevnost dle vrchní fasádní barvy (ref. standard KEIM Soldalit Grob) - finální fasádní barva na sol-silikátové bázi neobsahující titanovou bělobu, se světlostálými anorganickými pigmenty a minerálními plnivými (ref. standard KEIM Soldalit Arta)	138,22	1 298,30	1 298,30	176 584,73	
622328R22Z1	Navýšení rozsahu provádění jednotlivých činností povrchové úpravy fasády označené v Tabulce povrchových úprav fasád číslem 60b	29,13	9 797,10	odstranění původních, částečně soudrých a nesoudrých omítek do 30%	12,52	1 586,00	5 320,01	88 805,88	2 822,21
				odstranění původní spojovací vrstvy (mústku) na soudrhné jádrové omítce do 30%	12,52	532,84	1 778,12	22 236,75	
				odstranění nátěru soudrých částí omítek	17,43	1 773,82	2 533,74	44 158,89	
				šukatérská oprava omítek in situ do 30% (vyspravení, doplnění)	12,52	4 432,79	14 775,98	184 093,07	
				- penetrační podkladní zpevňující nátěr (ref. standard KEIM Fixativ) - cementový podhoz (podstřík), pokrytí podkladu cca 50%, místa hlubších poruch vyspravit systémovou vyrovnávací maltou - jednovrstvá jádrová vápeno-cementová omítka (hrubá) v tl. dle stávajících omítek (do 30mm) - jednovrstvá jádrová vápeno-cementová omítka (jemná) v tl.15-20mm - vrchní exteriérová šuková omítka (jemná), zrnitost 0-0,4mm, ručně přebroušená finální silikátový nátěr (ref. standard KEIM), do 100%					
				- penetrační podkladní zpevňující nátěr (ref. standard KEIM Fixativ) - základní sjednocující a uzavírací nátěr na sol-silikátové bázi, barevnost dle vrchní fasádní barvy (ref. standard KEIM Soldalit Grob) - finální fasádní barva na sol-silikátové bázi neobsahující titanovou bělobu, se světlostálými anorganickými pigmenty a minerálními plnivými (ref. standard KEIM Soldalit Arta)	29,95	1 461,88	1 461,88	43 780,00	

Příloha č.1b - výpočty změny hodnoty jednotkových cen

číslo	Název položky	Množství	JC příloha č.1a povrchové úpravy fasády určená v souhrnném rozpočtu	Jednotlivé činnosti příloha č.1a povrchové úpravy fasády dle projektové dokumentace	množství jednotkových činností dle skutečnosti	JC za přílohu % opravy	JC za přílohu 100% opravy	množství jednotkových činností dle skutečnosti a JC za přílohu 100% opravy	Jednotková cena změny rozsahu povrchových úprav jednotkových činností
622326R24Z1	Navýšení rozsahu provádění jednotlivých činností povrchové úpravy fasády označené v Tabulce povrchových úprav fasád číslem 70a	891,57	3 538,20	odstranění původních, částečně soudržných a nesoudržných omítek do 30% odstranění původní spojovací vrstvy (mústku) na soudržné jádrové omítce do 30% odstranění nátěru soudržných částí omítek štukatéřská oprava omítek in situ do 30% (vyspravení , doplnění) - penetrační podkladní zpevňující nátěr (ref.standart KEIM Fixativ) - cementový podhoz (podstřík), pokrytí podkladu cca.50%, místa hlubších poruch vyspravit systémovou vyrovnávací maltou - jednovrstvá jádrová vápeno-cementová omítka (hrubá) v tl. dle stávajících omítek (do 30mm) - jednovrstvá jádrová vápeno-cementová omítka (jemná) v tl.15-20mm - vrchní exteriérová štuková omítka (jemná), zrnlost 0-0,4mm, ručně přebroušená finální silikátový nátěr (ref. standart KEIM), do 100% - penetrační podkladní zpevňující nátěr (ref.standart KEIM Fixativ) - základní sjednocující a uzavírací nátěr na sol-silikátové bázi, barevnost dle vrchní fasádní barvy (ref.standart KEIM Soldalit Grob) - finální fasádní barva na sol-silikátové bázi neobsahující bílou barvu, se světlostátlými anorganickými pigmenty a minerálními plnivý (ref.standart KEIM Soldalit Arte)	362,23 362,23 282,82 363,81 686,82	441,81 220,00 735,54 1 473,50 664,46	1 472,69 738,34 1 050,78 4 911,68 684,46	533 451,34 268 725,67 297 172,34 1 885 122,08 442 941,36	1 416,90
622326R2Z1	Navýšení rozsahu provádění jednotlivých činností povrchové úpravy fasády označené v Tabulce povrchových úprav fasád číslem 80	623,73	1 783,10	odstranění původních, částečně soudržných a nesoudržných omítek do 30% odstranění původní spojovací vrstvy (mústku) na soudržné jádrové omítce do 30% odstranění nátěru soudržných částí omítek štukatéřská oprava omítek in situ do 30% (vyspravení , doplnění) - penetrační podkladní zpevňující nátěr (ref.standart KEIM Fixativ) - cementový podhoz (podstřík), pokrytí podkladu cca.50%, místa hlubších poruch vyspravit systémovou vyrovnávací maltou - jednovrstvá jádrová vápeno-cementová omítka (hrubá) v tl. dle stávajících omítek (do 30mm) - jednovrstvá jádrová vápeno-cementová omítka (jemná) v tl.15-20mm - vrchní exteriérová štuková omítka (jemná), zrnlost 0-0,4mm, ručně přebroušená finální silikátový nátěr (ref. standart KEIM), do 100% - penetrační podkladní zpevňující nátěr (ref.standart KEIM Fixativ) - základní sjednocující a uzavírací nátěr na sol-silikátové bázi, barevnost dle vrchní fasádní barvy (ref.standart KEIM Soldalit Grob) - finální fasádní barva na sol-silikátové bázi neobsahující bílou barvu, se světlostátlými anorganickými pigmenty a minerálními plnivý (ref.standart KEIM Soldalit Arte)	487,08 458,80 362,05 488,34 863,59	223,82 111,81 371,68 743,77 332,02	745,39 372,89 531,28 2 479,23 332,02	348 142,37 170 963,47 192 822,18 1 210 687,37 286 730,25	1 759,11
622326R3Z1	Navýšení rozsahu provádění jednotlivých činností povrchové úpravy fasády označené v Tabulce povrchových úprav fasád číslem 51a	41,58	17 483,04	odstranění původních, částečně soudržných a nesoudržných omítek do 30% odstranění původní spojovací vrstvy (mústku) na soudržné jádrové omítce do 30% odstranění nátěru soudržných částí omítek štukatéřská oprava omítek in situ do 30% (vyspravení , doplnění) - penetrační podkladní zpevňující nátěr (ref.standart KEIM Fixativ) - cementový podhoz (podstřík), pokrytí podkladu cca.50%, místa hlubších poruch vyspravit systémovou vyrovnávací maltou - jednovrstvá jádrová vápeno-cementová omítka (hrubá) v tl. dle stávajících omítek (do 30mm) - jednovrstvá jádrová vápeno-cementová omítka (jemná) v tl.15-20mm - vrchní exteriérová štuková omítka (jemná), zrnlost 0-0,4mm, ručně přebroušená finální silikátový nátěr (ref. standart KEIM), do 100% - penetrační podkladní zpevňující nátěr (ref.standart KEIM Fixativ) - základní sjednocující a uzavírací nátěr na sol-silikátové bázi, barevnost dle vrchní fasádní barvy (ref.standart KEIM Soldalit Grob) - finální fasádní barva na sol-silikátové bázi neobsahující bílou barvu, se světlostátlými anorganickými pigmenty a minerálními plnivý (ref.standart KEIM Soldalit Arte)	37,40 37,40 4,16 37,40 41,58	2 056,99 1 028,12 3 428,07 8 958,13 4 113,74	8 956,64 3 427,06 4 897,24 22 853,77 4 113,74	259 456,49 128 181,05 20 352,19 854 792,05 170 960,93	16 942,91

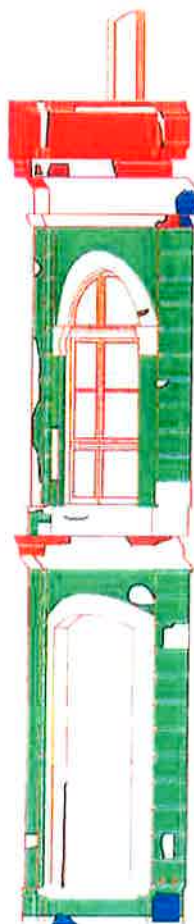
PRÍLOHA č. 1c



J1 - jih

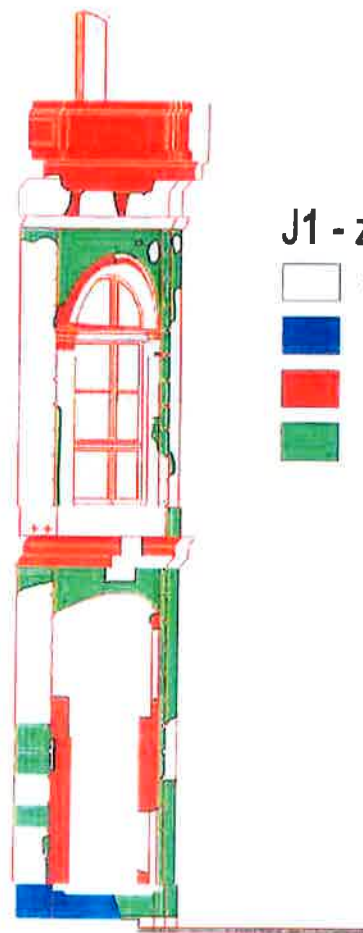
- neoznačené rovne plochy a bosáže
- otbukání vrchní omítky
- otbukání vnitřní a jádrové omítky
(na okně)
- otbukání vnější omítky
- zachování původní nepoškozené omítky
na rovných plochách a bosážích

Pozn. Oblé plochy viz J1 - východ



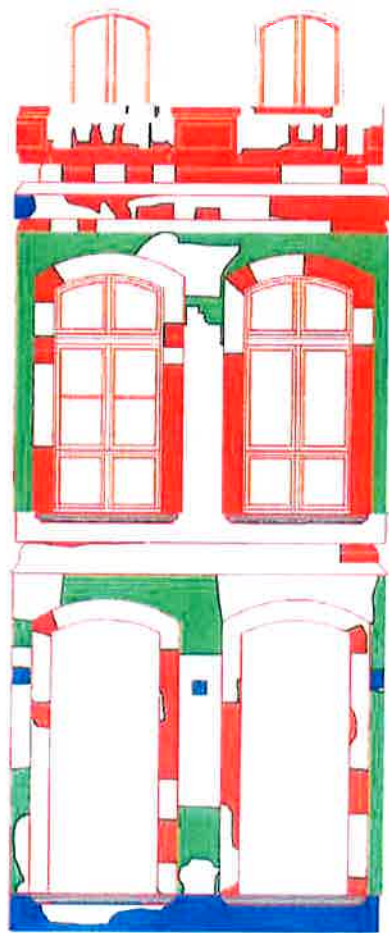
J1 - východ

-  - neoznačené rovné plochy a bosáže
- obšoukání vrchní omítky
-  - obšoukání vrchní a jádrové omítky
(na síhku)
-  - obšoukání vrchní omítky
-  - zachované původní nepoškozené omítky
na rovných plochách a bosážích



J1 - západ

-  - neoznačené rovné plochy a bosáže
- ošoukání vrchní omítky
-  - ošoukání vrchní a jádrové omítky
(na oklu)
-  - ošoukání vrchní omítky
-  - zachovaná původní nepoškozená omítky
na rovných plochách a bosážích



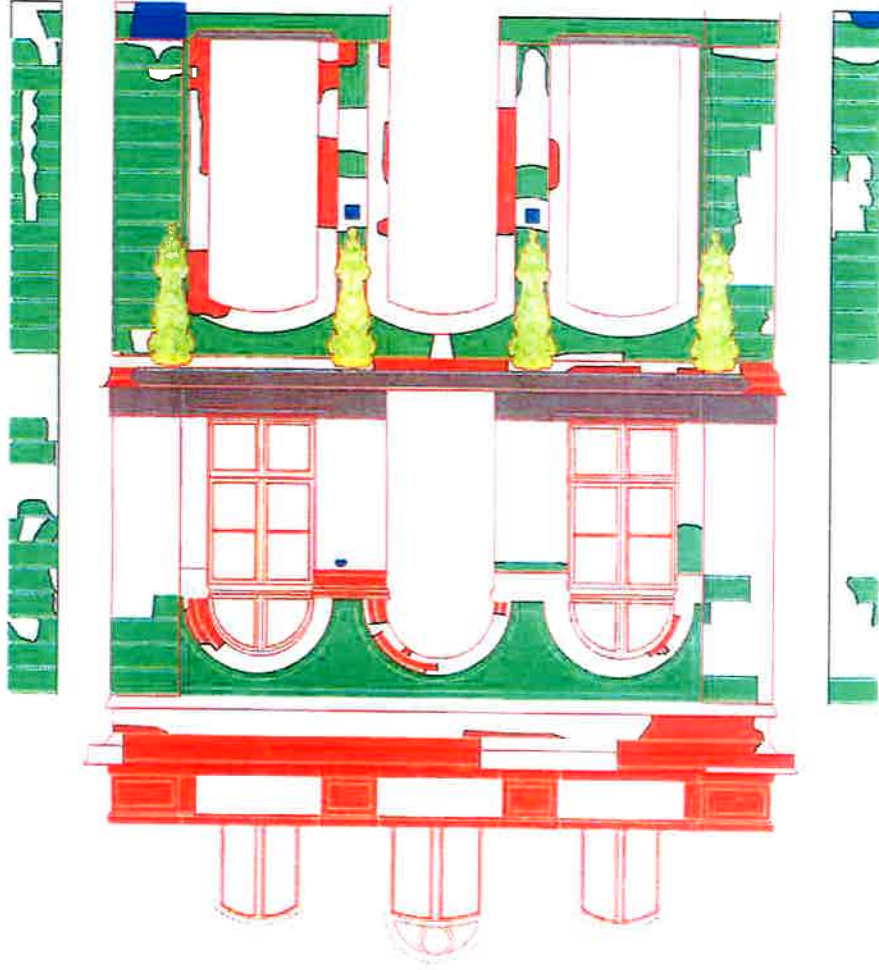
J2

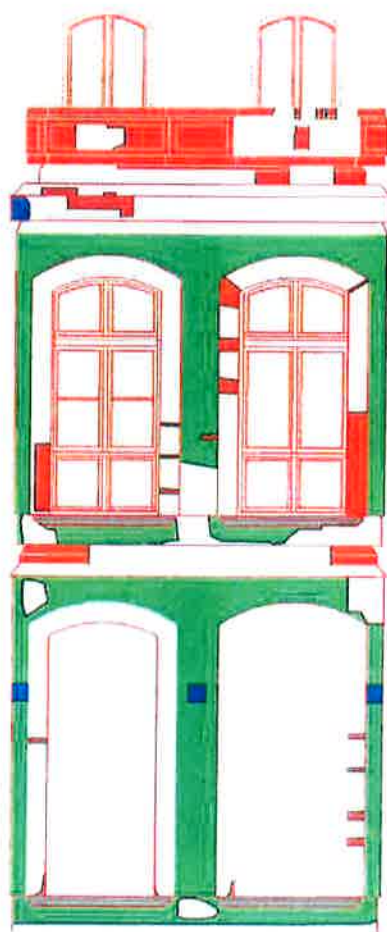
- neoznačené rovné plochy a bosáže
- otloukání vrchní omítky
- otloukání vrchní a jádrové omítky
(na chlu)
- otloukání vrchní omítky
- zachovaná původní nepoškozená omítka
na rovných plochách a bosážích

- neoznačené rovné plochy a bořáky
- obložení vnitřní omítky
- obložení vnitřní a jádrové omítky (na cihly)
- obložení vnitřní omítky
- zřizování párodních nepozdvaných omítek na konvexních plochách a bořácích



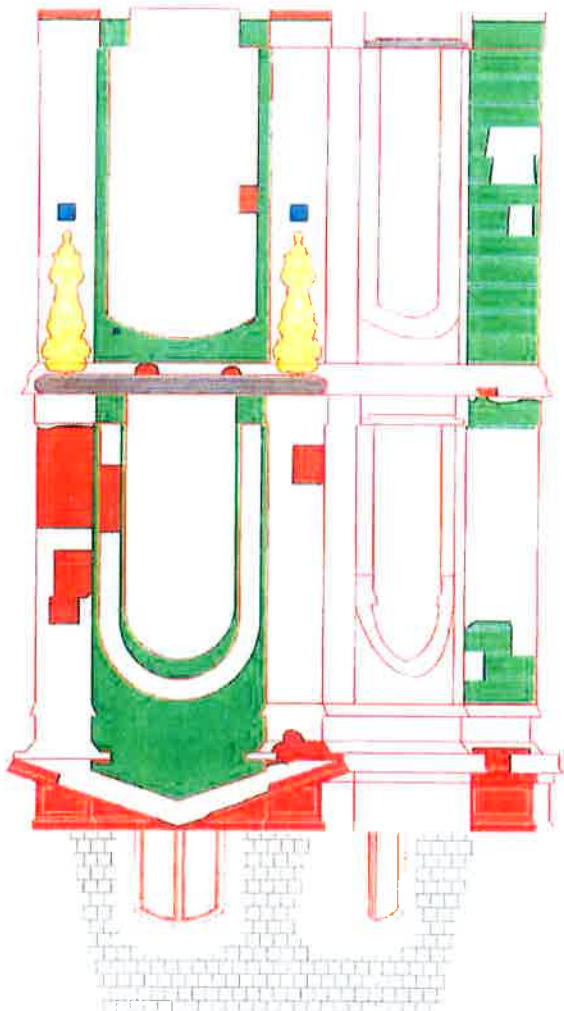
33





J4

- neoznačené rovné plochy a bosáže
- ošoukání vrchní omítky
- ošoukání vrchní a jádrové omítky
(na cihlu)
- ošoukání vrchní omítky
- zachování původní nepoškozené omítky
na rovných plochách a bosážích



- zchovaná prvotní nepoškozená omlka na vrstvách plochých a bozdělich
 - obložení vnitřní omliky
 - obložení vnitřní a ládrové omliky (na oknu)
 - obložení vnitřní omliky
 - neznačené rovné plochy a bozdže

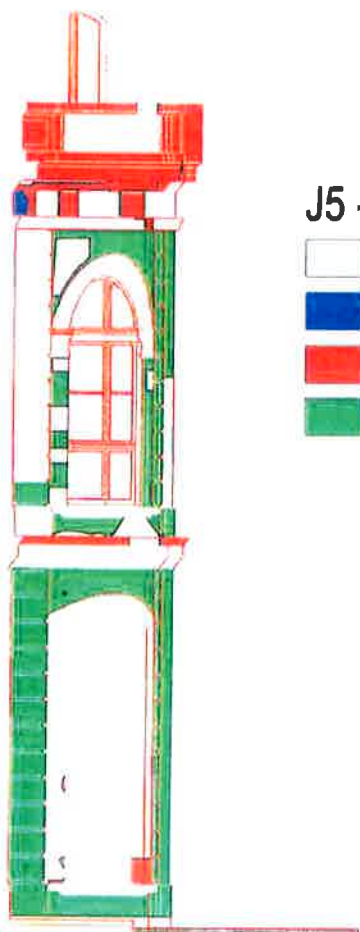
55 - jlh

Pozn. Ověř plocha viz 55 - západ



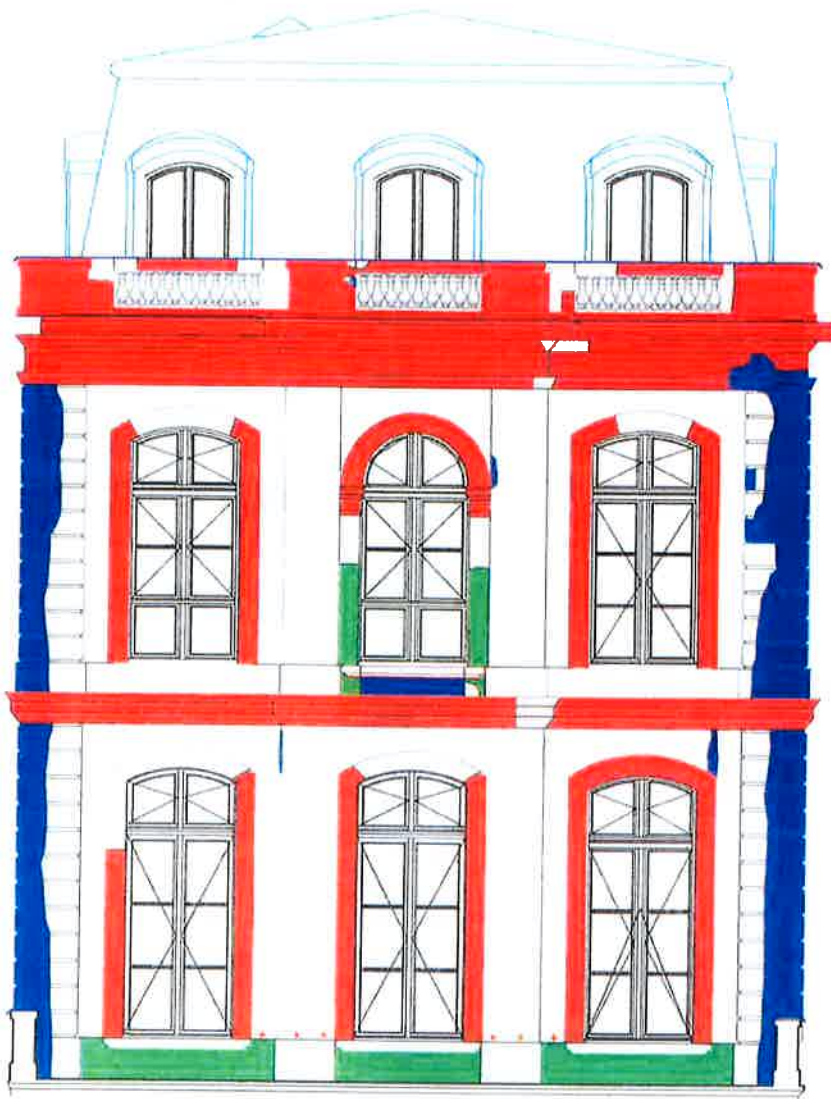
J5 - východ

-  - neznačené rovné plochy a bošáže
- obšoukání vrchní omítky
-  - obšoukání vrchní a jádrové omítky
(na číhu)
-  - obšoukání vrchní omítky
-  - zachovaná původní nepoškozená omítka
na rovných plochách a bošážích



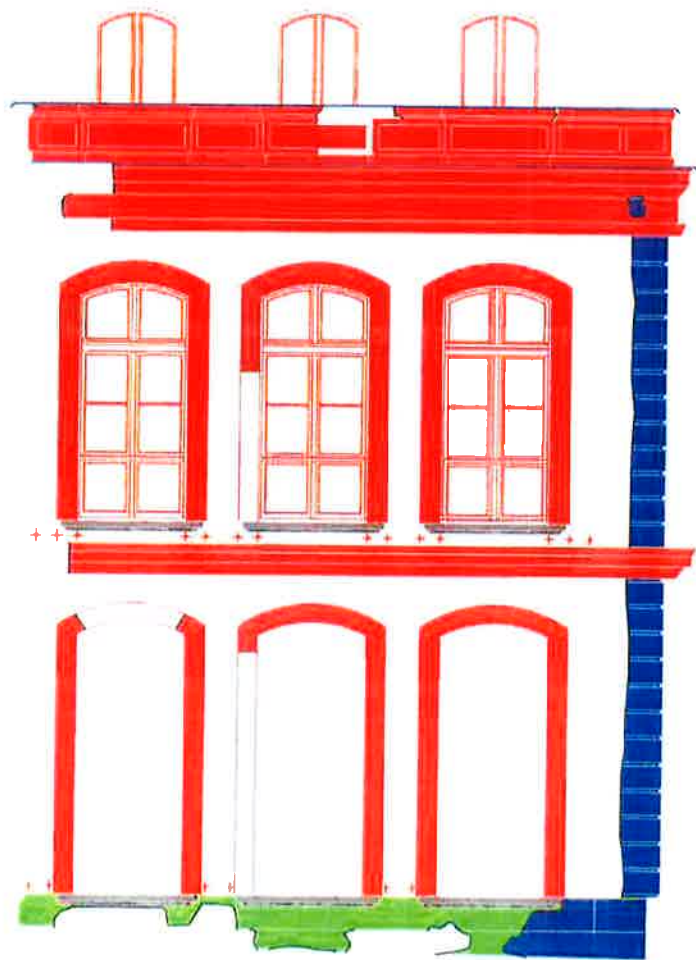
J5 - západ

-  - neozeštěné rovné plochy a bosáže
- ošoukání vrchní omítky
-  - ošoukání vrchní a jádrové omítky
(na cihlu)
-  - ošoukání vrchní omítky
-  - zachovaná původní nepoškozená omítka
na rovných plochách a bosážích



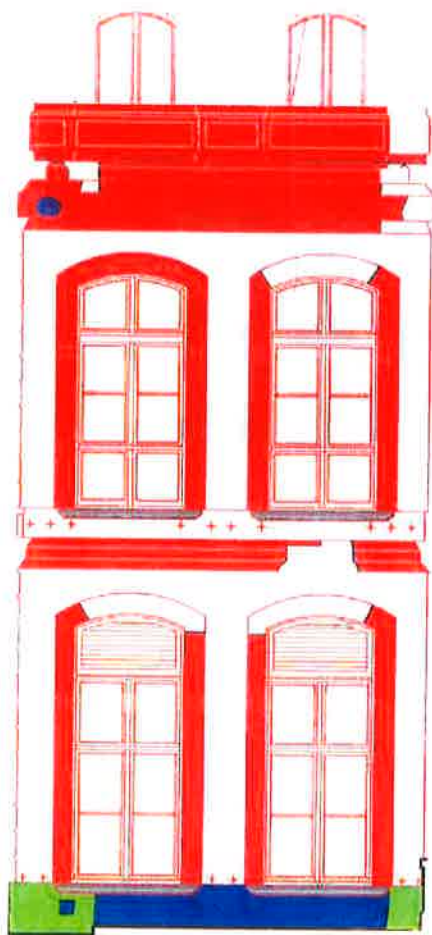
S1

- neoznačené rovné plochy a bosáže
- otloukání vrchní omítky
- otloukání vrchní a jádrové omítky
(na cihlu)
- otloukání vrchní omítky
- zachovaná původní nepoškozená omítka
na rovných plochách a bosážích



S2

- neoznačené rovné plochy a bosáže
- otloukání vrchní omítky
- otloukání vrchní a jádrové omítky
(na čílu)
- otloukání vrchní omítky
- zachovaná původní nepoškozená omítky
na rovných plochách a bosážích



S3



- neoznačené rovné plochy a bosáže
- otloukání vrchní omítky



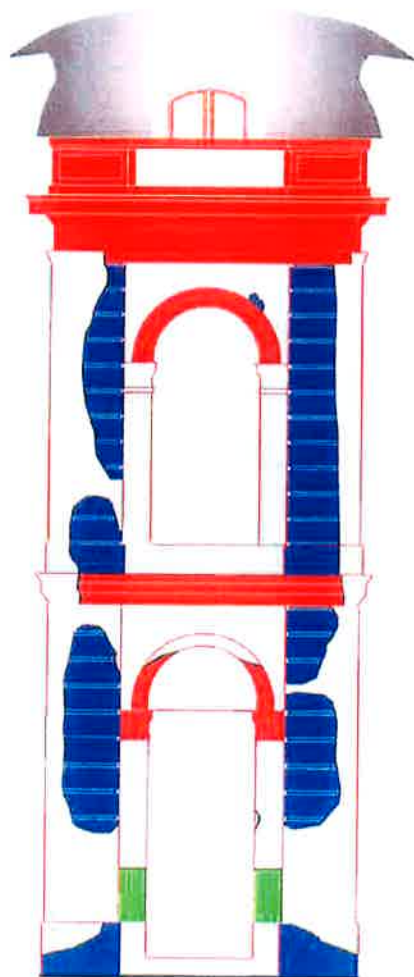
- otloukání vrchní a jádrové omítky
(na cihlu)



- otloukání vrchní omítky

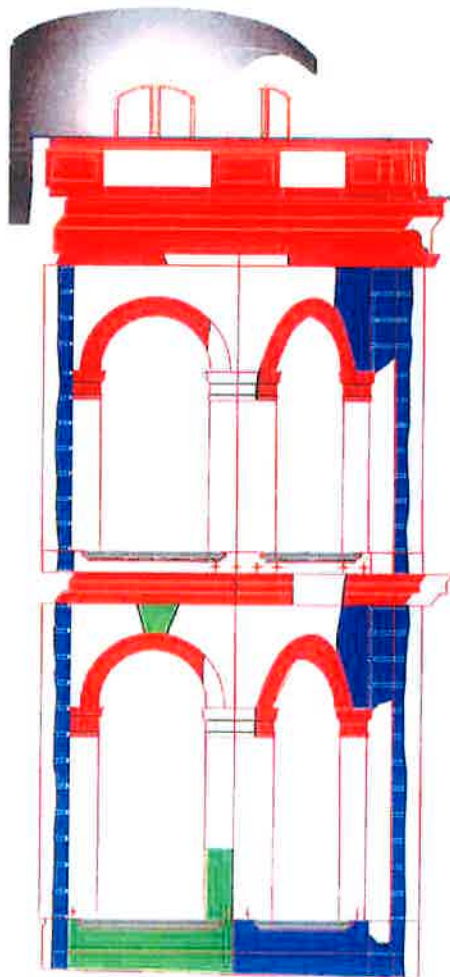


- zachovaná původní nepoškozená omítka
na rovných plochách a bosážích



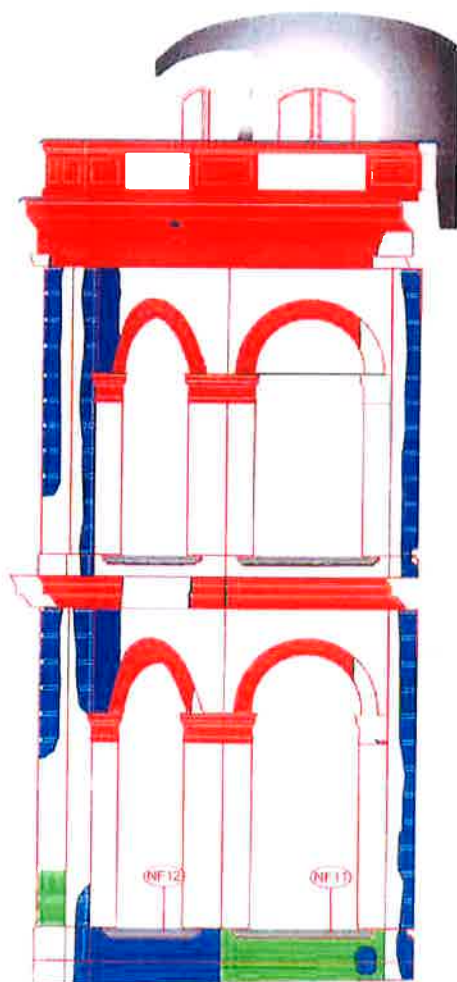
S4 - sever

-  - neoznačené rovné plochy a bosáže
- ošloukání vrchní omítky
-  - ošloukání vrchní a jádrové omítky
(na cihlu)
-  - ošloukání vrchní omítky
-  - zachovaná původní nepoškozená omítka
na rovných plochách a bosážích



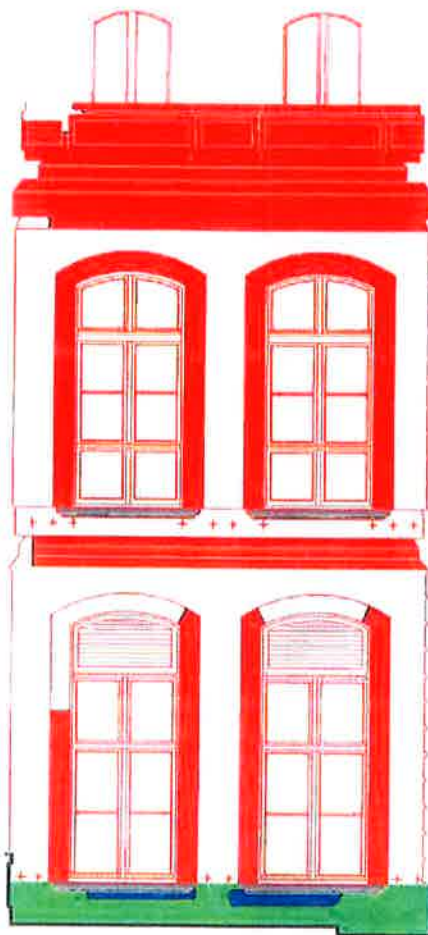
S4 - východ

- neznačené rovné plochy a bosáže
- otloukání vrchní omítky
- otloukání vrchní a jádrové omítky
(na cihlu)
- otloukání vrchní omítky
- zachovaná původní nepoškozená omítka
na rovných plochách a bosážích



S4 - západ

- neoznačené rovné plochy a bosáže
- ošoukání vchodní omítky
- ošoukání vchodní a jádrové omítky
(na cihlu)
- ošoukání vchodní omítky
- zachované původní nepoškozené omítky
na rovných plochách a bosážích



S5

- neoznačené rovné plochy a bosáže
 - ošoukání vrchní omítky
- ošoukání vřetní a jádrové omítky
 (na cihlu)
- ošoukání vrchní omítky
- zachované původní nepoškozená omítká na
 rovných plochách a bosážích

- zasklení plochých a bozdých
- olovných vrstev omítky
- olovných vrstev a jádrové omítky (ne čílu)
- mozaikové vrstvy plochy a bozdé



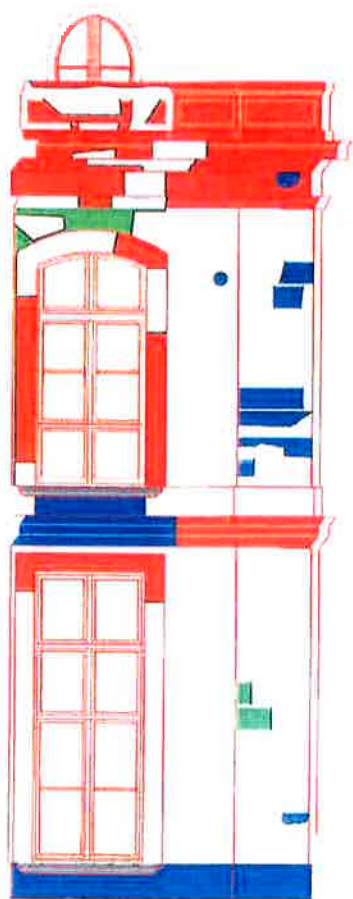
96





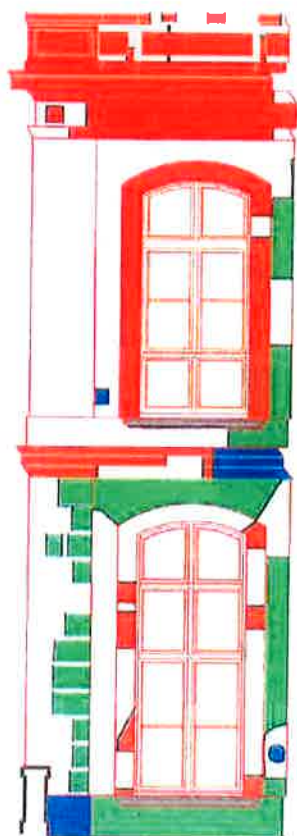
S7

- neoznačené rovné plochy a bosáže
- otloukání vrchní omítky
- otloukání vrchní a jídrové omítky
(na ořezu)
- otloukání vrchní omítky
- zachované původní nepoškozená omítka
na rovných plochách a bosážích



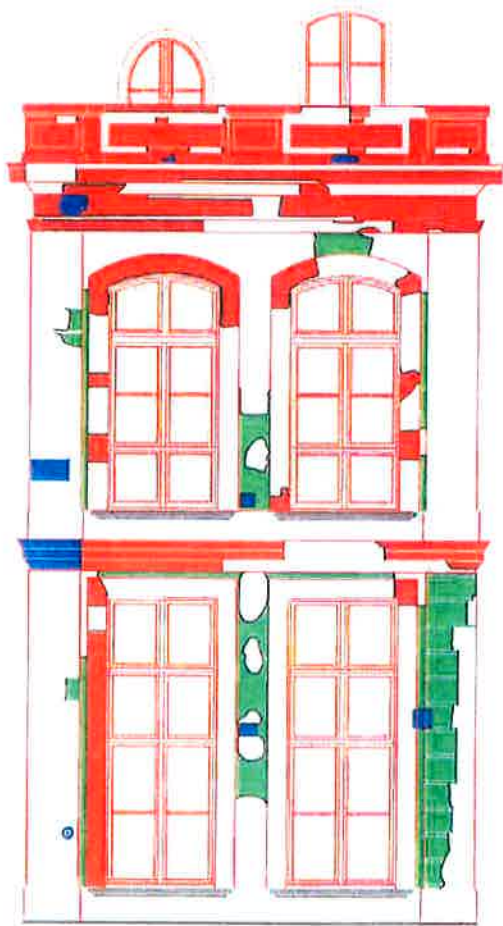
V1

- neoznačené rovné plochy a bosáže
- oboukání vrchní omítky
- oboukání vrchní a jádrové omítky
(na cihlu)
- oboukání vrchní omítky
- zachování původní nepoškozené omítky
na rovných plochách a bosážích



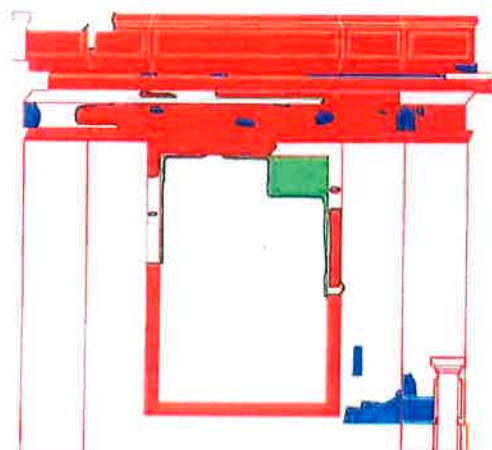
V2

- neoznačené rovné plochy a bošáže
- ošloukáni vrchní omítky
- ošloukáni vrchní a jádrové omítky
(na cihlu)
- ošloukáni vnitřní omítky
- zachované původní nepoškozené omítky
na rovných plochách a bošážích



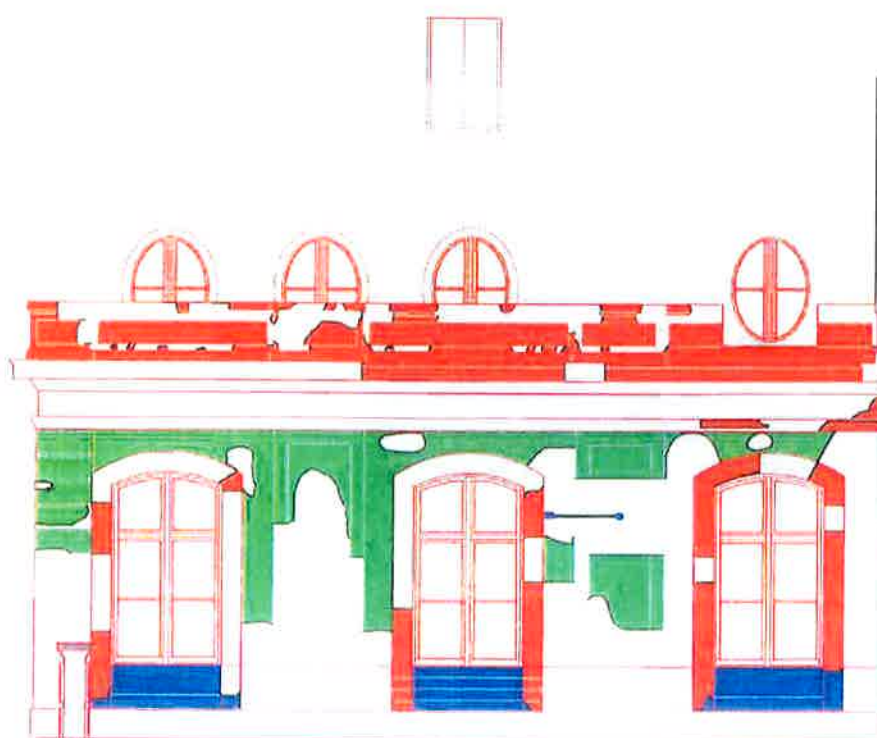
V3

- neo značené rovné plochy a bosáže
- otloukání vrchní omítky
- otloukání vrchní a jádrové omítky
(na cihlu)
- otloukání vrchní omítky
- zachovená původní nepoškozená omítka
na rovných plochách a bosážích



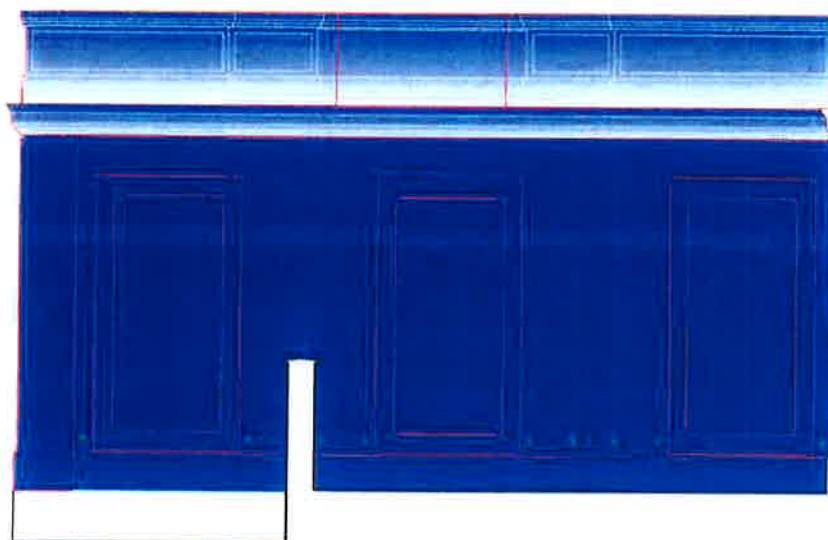
V4

-  - neopracované rovné plochy a bošáže
- ošoukání vrchní omítky
-  - ošoukání vrchní a jádrové omítky
(na okně)
-  - ošoukání vrchní omítky
-  - zachované původní nepoškozené omítky
na rovných plochách a bošážích



V5

- neoznačené rovné plochy a bosáže
- oboukání vnitřní omítky
- oboukání vnitřní a jádrové omítky
(na cihlu)
- oboukání vnější omítky
- zachovaná původní napařkozená omítka
na rovných plochách a bosážích



V6



- neznačené rovné plochy a bosáže
- ošoukání vrchní omítky



- ošoukání vrchní u jádrové omítky
(na čtliu)



- ošoukání vrchní omítky








- zachovaná původní nepoškozená omítka
na rovných plochách a bosážích

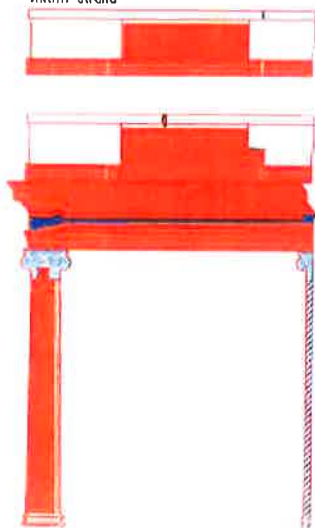
Valtní strana



Z3 - sever

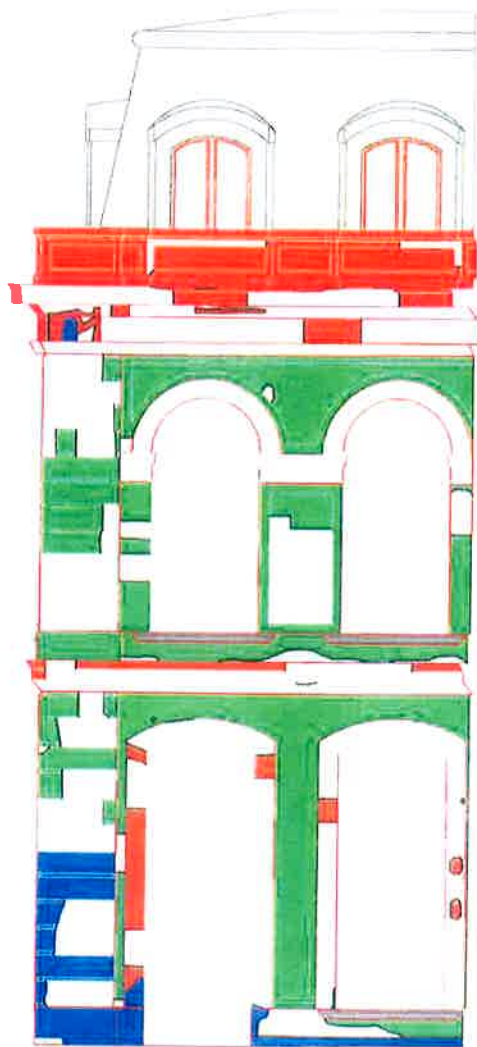
-  - neozařené rovné plochy a bosáže
-  - ošoukání vrchní omítky
-  - ošoukání vrchní a jádrové omítky (na cihlu)
-  - ošoukání vrchní omítky
-  - zachována původní nepoškozená omítka na rovných plochách a bosážích

Vnitřní strana



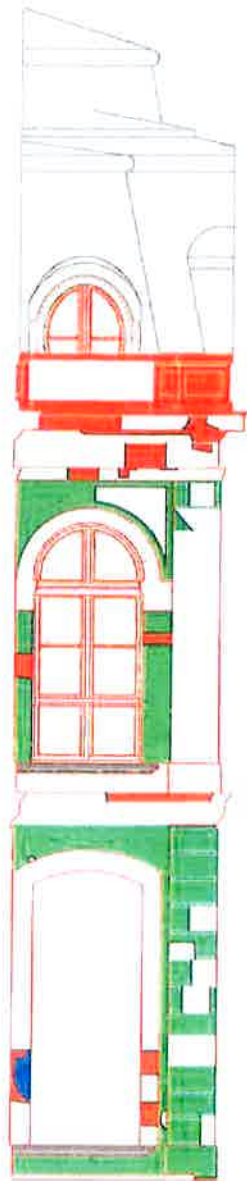
Z3 - jih

- neznačené rovné plochy a boáže
- ošoukání vrchní omítky
- ošoukání vnitřní a jádrové omítky
(na ošouku)
- ošoukání vrchní omítky
- zachovaná původní nepoškozená omítka
na rovných plochách a boážích



Z2

- neoznačené rovné plochy a bosáže
- ošloukání vrchní omítky
- ošloukání vrchní a jádrové omítky
(na cihlu)
- ošloukání vrchní omítky
- zachovaná původní nepoškozená omítka
na rovných plochách a bosážích



Z1



- neoznačené rovné plochy a bosáže
- ošoukání vrchní omítky



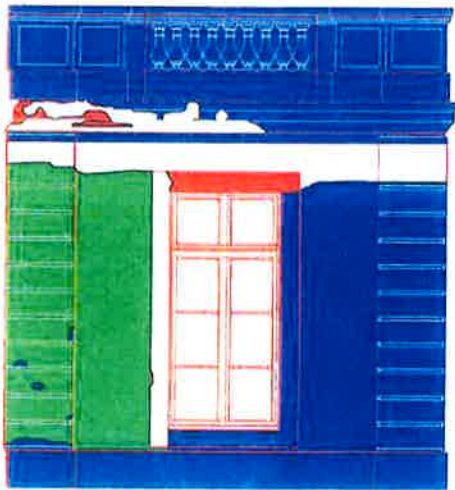
- ošoukání vrchní a jádrové omítky
(na čílu)



- ošoukání vrchní omítky



- zachované původní nepoškozené omítky
na rovných plochách a bosážích



V7



- neoznačené rovné plochy a bosáže
- ošoukání vrchní omítky



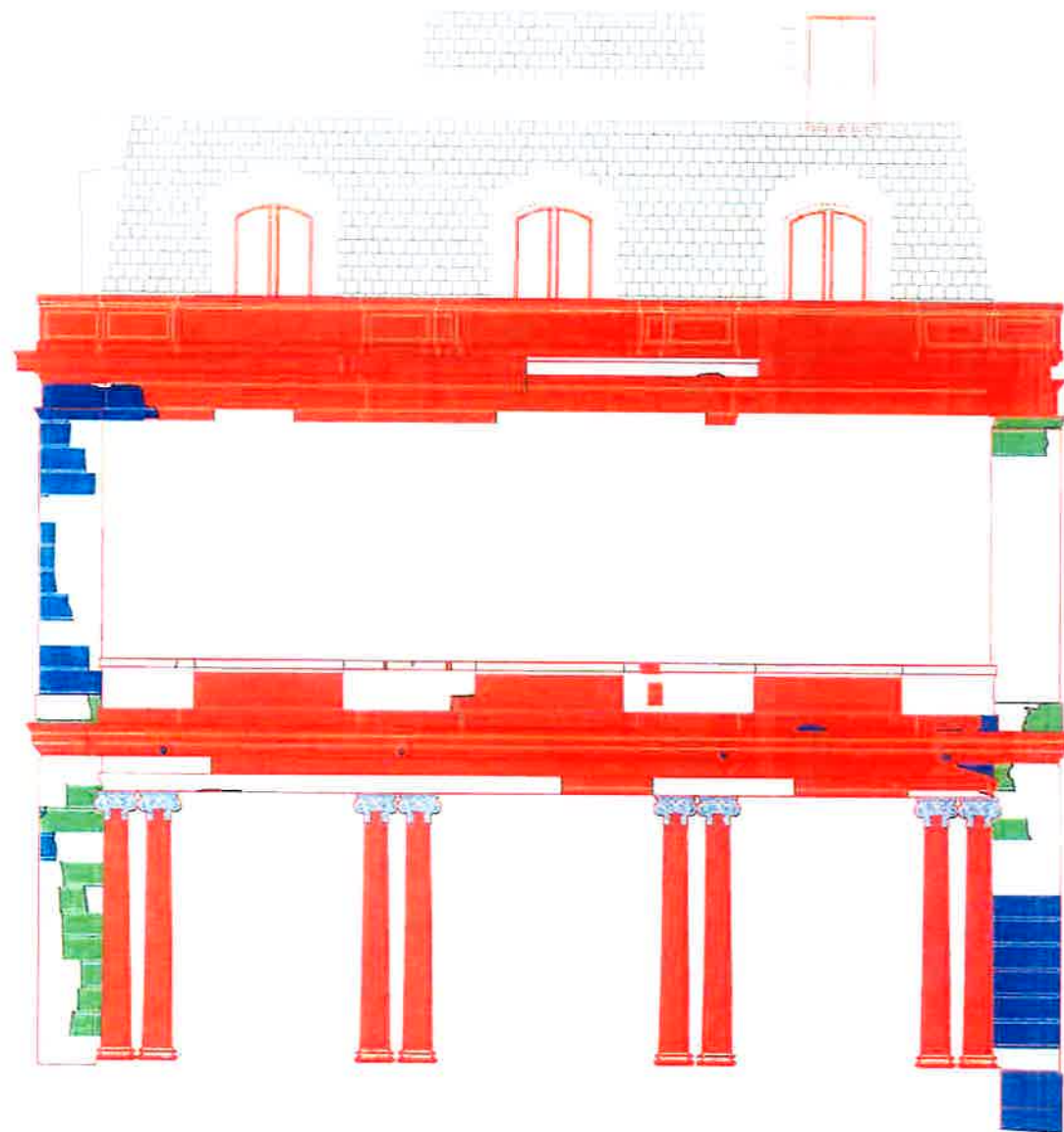
- ošoukání vrchní a jádrové omítky
(na cihlu)



- ošoukání vrchní omítky



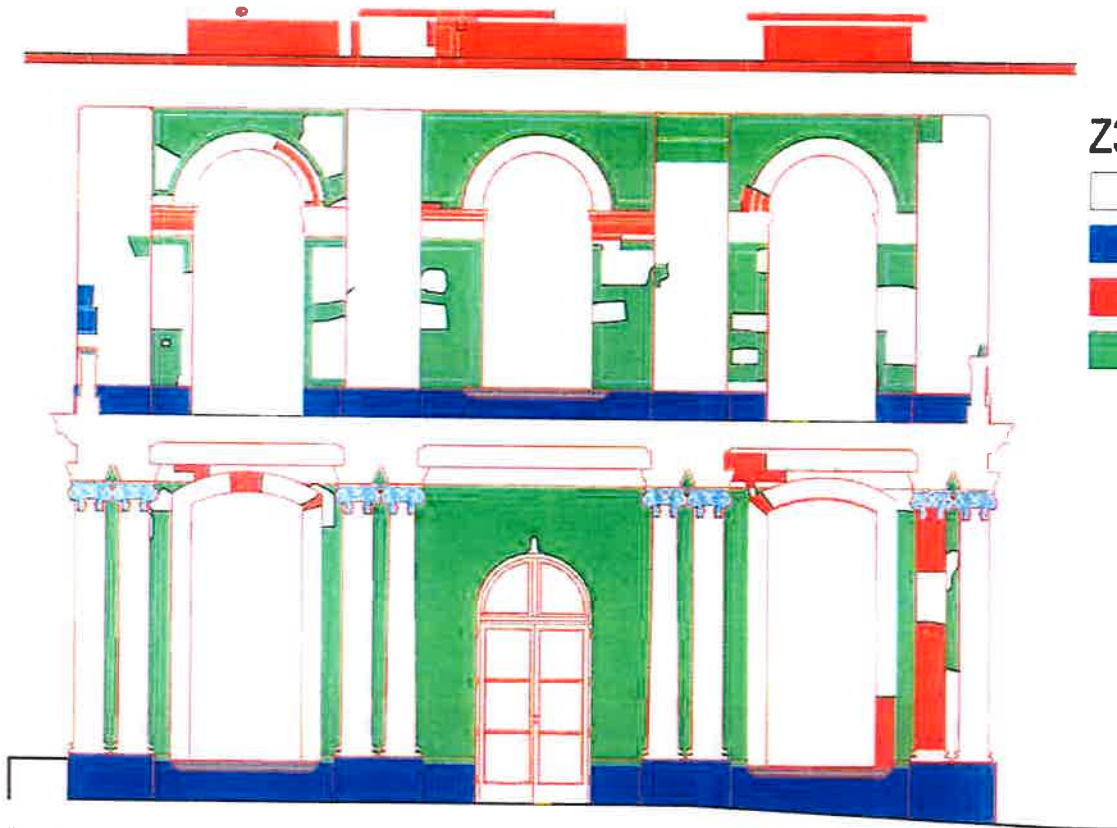
- zachování původní nepoškozené omítky
na rovných plochách a bosážích



Z3

- neznačené rovné plochy a bosáže
- ošoukání vrchní omítky
- ošoukání vrchní a jádrové omítky
(na cihlu)
- ošoukání vrchní omítky
- zachována původní nepoškozená omíčka
na rovných plochách a bosážích

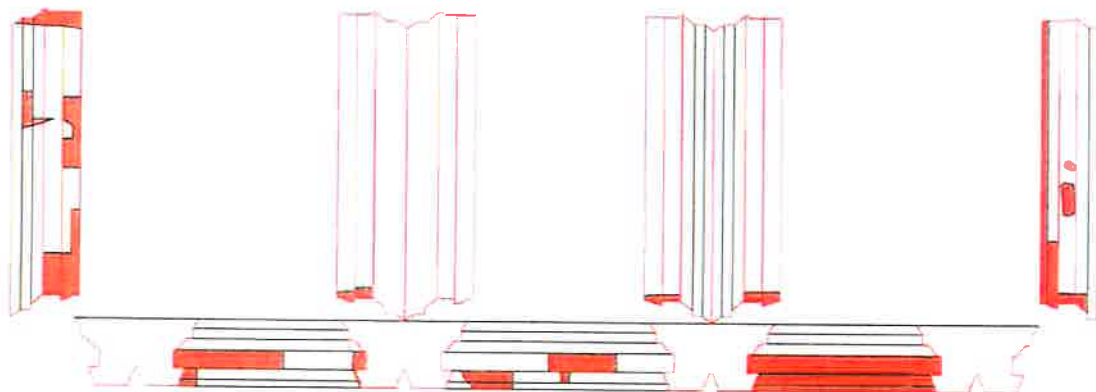
Vnitřní strana

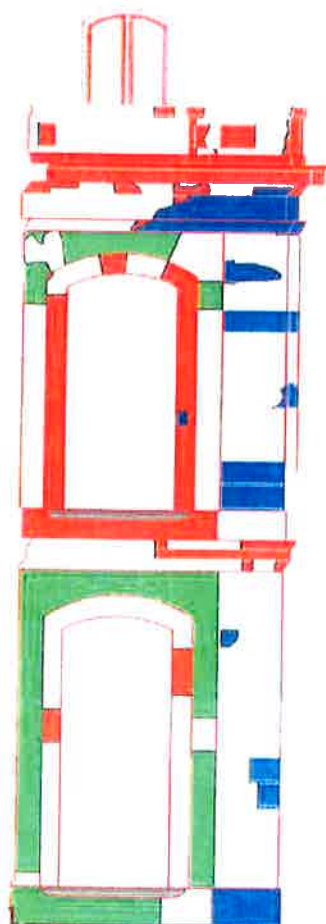


Z3

-  - neoznačení rovne plochy a bosáže
- obložení vrchní omítky
-  - obložení vrchní a jádrové omítky
(ne cihla)
-  - obložení vrchní omítky
-  - zachována původní nepoškozená omítka
na rovných plochách a bosážích

Vnitřní římsy





Z4



- neoznačené rovné plochy a bosáže
- ošoukání vrchní omítky



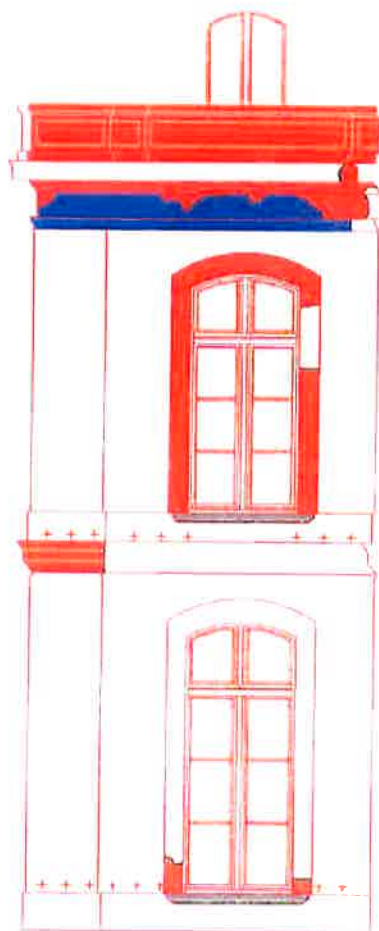
- ošoukání vrchní a jádrové omítky
(na cihlu)



- ošoukání vrchní omítky



- zachovené původní nepoškozená omítka
na rovných plochách a bosážích



Z5

- neoznačené rovné plochy a bosáže
- ořoukání vrchní omítky
- ořoukání vrchní a jádrové omítky
(na cihlu)
- ořoukání vrchní omítky
- zachovaná původní nepoškozená omítka
na rovinných plochách a bosážích

ZPRÁVA RESTAURÁTORSKÉHO DOHLEDU - listopad 2019
REKONSTRUKCE FASÁDY PETSCHOVY VILY
PNP – V SADECH 44/2, BUBENEČ, ZHOTOVITEL RENOMOS s.r.o.

Kontrolní dny : 14.11., 21.11., 28.11. 2019 a 16.1. 2020

Popis prací:

Pokračují práce na čištění jak původních prvků fasády, tak i prostor po odstranění degradovaných částí obkladů

- Bylo přerušeno čištění původních prvků tlakovou vodou vzhledem k problémům s výskytem výkvětů na výrobcích z pařížské sádry
- Dále je pokračováno pouze v mechanickém čištění povrchů
- Jsou proškrabávány větší trhliny ve zdivu.
- Ty užší a mělčí budou vyplněny maltou.
- Hlubší budou proti jejich možnému prohlubování sevřeny kovovými kotvami
- Je prováděno zpevnění podkladu před zahájením nahazování maltou
- Shora uvedené kroky byly zahájeny na atice stavby a budou pokračovat na celém severním a východním průčelí budovy
- Byla diskutována i možnost pouhého přetření vlasových trhlin na sádrových prvcích fasádní barvou
- Byly zhotovena léry pro několik druhů říms na fasádě
- Jsou zhotovovány podpůrné prvky pro aplikaci nové malty a štku na jednotlivé části fasády
- Byly odebrány vzorky brizolitu ze severní terasy

Popis restaurátorského dohledu:

Byl prováděn dohled nad odborným prováděním prací, spolupráce při posuzování stavu a návrhů řešení. Veškeré materiály jsou používány dle pokynů výrobců. Práce probíhají v souladu s technologickými postupy uvedenými v projektové dokumentaci.

Ze strany restaurátorského dohledu byly odborně vyznačeny povrchy a prvky fasády (v rozsahu výše), které je nutno odstranit a nahradit novou skladbou v souladu s TP a PD.

V Písku 18.1.2020

Jiří Hladký

Konzervátor památkové péče



ZPRÁVA RESTAURÁTORSKÉHO DOHLEDU - leden, únor 2020
REKONSTRUKCE PETSCHOVY VILY, V SADECH 44/2, V SADECH ,
PRAHA 6, BUBENEČ

Kontrolní dny : 23.1., 31.1. a 6.2. 2020

Pokračují veškeré práce uvedené v zápise ze dne 18.1. 2020.

- Hlubší trhliny byly sevřeny kovovými kotvami
- Jsou nahazovány plochy severní fasády a sice:

Nárožní bosáže (diskutováno použití dřevěných lišt mezi jednotlivými poli bosáže, a technologie napojení původních a nových hmot. Tento úkon platí i pro všechny ostatní prvky fasády).

Plochy zrcadel na sloupcích atiky

Podhazování základní malty na očištěné a zpevněné plochy fasády

Podhozené plochy jsou utahovány kovovou latí.

Dřevěné latě pro výšku nahozené malty, jsou přetaženy maltou a přitaženy hladítkem

S pomocí lér a saní jsou tvarovány nejprve nahrubo a posléze načisto římsy

Římsy jsou po zaschnutí štuky do finální podoby dočišťovány jemným smirkovým papírem

Na fasádě terasy v přízemí byly natřeny čtyři vzorky navrhované fasádní barvy. Po jejich zaschnutí bylo rozhodnuto o opakování nátěru.

Bylo usazeno jedno z oken. Vykazuje v horní třetině rozšiřující se mezeru od zdiva. Bude nutno vyřešit vyplnění mezery a její konečnou povrchovou úpravu.

Popis restaurátorského dohledu

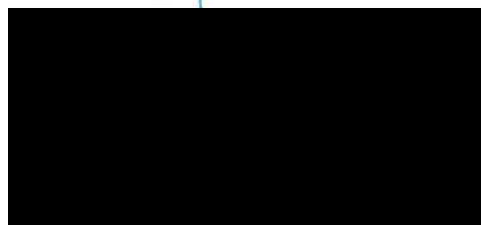
Byl prováděn dohled nad odborným prováděním prací, spolupráce při posuzování stavu a návrhů řešení. Veškeré práce v uvedeném období byly prováděny kvalitně v souladu s projektovou dokumentací a technickými listy materiálů.

Ze strany restaurátorského dohledu byly odborně vyznačeny povrchy a prvky fasády (v rozsahu výše), které je nutno odstranit a nahradit novou skladbou v souladu s TP a PD.

V Písku 8.2.2020

Jiří Hladký

Konzervátor památkové péče



BUBENEČ – stavba PNP - PETSCHOVA VILA

6. dubna 2020

Dnešního dne byl proveden průzkum stavu omítek na části jižní fasády (od dešťového svodu vlevo) a západního průčelí. K označení problematických míst bylo použito zelené fasádní barvy.

JE POSTUPOVÁNO OD ATIKY PO PATRECH SMĚREM DOLŮ !!

ATIKA – její degradace je téměř stoprocentní. To dává jasné řešení pro její obnovu. Degradované části, až na nepatrné části sejmou a celé nově jak zednický, tak štukatérsky obnovit.

KORUNNÍ ŘÍMSA, PROSTOR MEZI KORUNNÍ ŘÍMSOU A SPODNÍ ŘÍMSIČKA

Zde se již ukazuje značná část fasády, která je v pořádku a její sejmutí se ukazuje jako zbytečné. Bylo by proti snaze zachovat co nejvíce původních prvků jejich plošné sejmutí. Jak profilaci říms tak plochy mezi římsami je nutno oškrábat špachtlí a možná očistit drátěným kartáčem. Až po těchto mechanických krocích se ukáže, zda je nutno některé malé části shora uvedených prvků odstranit. Toto rozhodnutí bych po konzultaci s provádějící firmou upřesňoval etapu po etapě. Množství označených „narušení“ se objevuje v souvislosti s prasklinami. Označení těchto míst bylo pravděpodobně vedeno obavou, že přeštukování a dvojitý nátěr silikátovou fasádní barvou nezakryjí tyto poruchy. V mnoha případech se jedná o spoje jednotlivých vyliisovaných profilů fasády.

TYMPANON – ač označení k sejmutí je celý, až na horní římsičku v pořádku.

DRUHÉ PODLAŽÍ

OKENNÍ ŠAMBRÁNY - Až na malá výjimky jsou v pořádku všechny horní díly a není potřeba je odstraňovat. Většina ploch okolo zaoblených částí šambrán je také v pořádku.

BOSÁŽE – jejich stav není dobrý a až na malé výjimky bude nutno tyto sejmut hlavně na západní části fasády. I z materiálové skladby zděcího materiálu je

zřejmé, že tyto opravy byly provedeny v relativně nedávné době a byly velmi nekvalitní.

BALKON - doporučoval bych sejmutí celého betonového soklu a , který je nepochybně dílem oné, již zmiňované „opravy“ a jeho nové nahazení a to i po upřesnění jaká dlažba a jak vysoká na balkoně bude a jak bude provedena izolace. Ostatní části bych řešil očištěním a lokálními správkami. Rozhodnutí o šíři bych ponechal na konzultaci s firmou. Kuželky – předpokládám, že firma pracující na fasádě objednala kuželky na celou stavbu a tak dojde i k výměně těch na balkoně.

TŘETÍ PODLAŽÍ

ŘÍMSY NAD SLOUPAMA – stav je velmi špatný.

KORDONOVÁ ŘÍMSA – pouze její horní část vykazuje poruch. Část pod horní římsičkou je v pořádku. Opět se zde projevuje, že označení pro sejmutí u prasklin je z obavy jejich zakrytí štukem a nátěrem fasádní barvou bude nedostatečné. Přikláním se k tomu, že uvedený postup tyto obavy vyvrátí.

KONZOLE – pravá z nich je v pořádku. Levá vykazuje několik problémů. 1. její uchycení v pravé horní části je narušené. 2. – při čelním pohledu vykazuje konzole tři svislé praskliny. Vpravo, středem a vlevo. V tomto případě, bych považoval za rozumné konzultovat tento stav a jeho řešení s profesionálním restaurátorem na kámen (I. Tlášek, R.Rudovský, V. Krnínský a další.) U obou konzolí je nutno velmi citlivě odstranit pozdější nátěry, které poněkud zastřely detaily zdobnosti konzolí.

PŘÍZEMÍ

Úvaha o odstranění celého betonového soklu pocházejících z „oprav „ v nedaleké minulosti. Opět se opakuje problém prasklin. Je pochopitelné, že nevelké okolí prasklin duní. Ale to není rozhodně důvod k odstranění celých velkých ploch. Pokud by byly i tak obavy ze stability těchto prvků je ještě možné provést injektáž přímo u jednotlivých prasklin.

VSTUP – VÝCHOD

Pravý roh je degradován až na zdivo. Stejně tak vlivem vlhkosti byl naprosto degradován vpravo levý pilastr včetně rostlinného závěsu. Všechny rostlinné

závěsy musí být očištěny, poruchy opraveny a domodelovány, zmínění odpadlý závěs musí být vymodelován znovu. Toto platí pro všechny závěsy v prostoru vstupní podesty. Budou domodelovány rozpadlé patice sloupů. Totéž platí i pro kazetové podhledy mezi jednotlivými sloupy. Plochy zdí budou oškrábány a mechanicky očištěny. Při opravách byly tyto plochy natřeny pravděpodobně Akronátem (vrstvy tohoto nátěru se sami odlepují od podkladu).

SOKL – oklepat v celém rozsahu podesty. Je z betonu a to není dobře. Po otlučení na zdivo bude povrch vyrovnán zdícím materiálem, na něm budou dvě vrstvy izolace a povrchové úpravy včetně nátěrů.

Jednotlivé etapy oprav uvedených částí stavby by měly probíhat vždy po prvotní konzultaci se všemi dotčenými osobami a orgány.

Ze strany restaurátorského dohledu budou odborně vyznačeny povrchy a prvky fasády, které je nutno odstranit a nahradit novou skladbou v souladu s TP a PD.

V Písku 6.4.2020



Jiří Hladký

Konzervátor státní památkové péče

ZPRÁVA RESTAURÁTORSKÉHO DOHLEDU – DUBEN 2020
REKONSTRUKCE PETSCHOVY VILY, V SADECH 44/2,
V SADECH, PRAHA 6, BUBENEČ

DATA KONTROLNÍCH DNŮ: 14., 20., 28. a 30. dubna 2020

14. dubna 2020

Zelenou barvou byla označena místa, která bude nutno sejmuti, neboť vykazují znaky hlubokého narušení. Byl posouzen stav atik a bylo konstatováno, že jejich narušení je 100% a veškerá zdící malta i štuk bude sejmut. Část červeně označených míst ukazuje p o u z e poruchy v úzkých prasklínkách a já jsem přesvědčen, že není nutné kvůli nim odstraňovat celé, označené, plochy fasády. Jednou z možností jejich oprav by bylo jejich proškrábání a vyplnění vápeno-cementovou směsí, u širších (kterých je minimum) použít perlunku. Můj návrh byl, aby byly nejprve zmíněná místa omyta tlakovou vodou, a potom nesoudržná místa sejmuta. Bylo rozhodnuto, že prvním krokem bude sejmutí omytí omítek a potom teprve omytí. Pokud toto bude dodrženo, bude po tomto kroku nutno opět fasádu projít a označit znovu místa nutná sejmut. Bylo rozhodnuto o hloubkových vývrtech v prostoru rovných ploch pod korunní římsou západního průčelí atiky. Po provedení chemického rozboru určit další postup prací. Je nutno učinit konečné rozhodnutí o opravách soklu. Podle jeho stavu byl mnohokrát, ne právě odborně, opravován, mnohde je narušen. Vzniká i problém funkčnosti celé, již zhotovené izolace.

20.4.2020

Byla opět provedena prohlídka celého jižního úseku fasády. Na základě požadavku prováděcí firmy byly znovu, tentokrát zeleným sprejem, označena degradovaná místa omítek a štku určena k sejmutí. Pokud bude sled prací shodný s výše uvedeným, bude nutno dodržet i shora uvedený sled jednotlivých fází. (Této pochůzky se účastnil zástupce prováděcí firmy a Ing. Bulawa).

Byla zmíněná problematika okolo prasklé konzole u balkonu. Tento problém bude nutno řešit ve spolupráci s restaurátorem s příslušnou licenci.

N E B Y L - posuzován stav západní fasády. Toto bude možno provést až po postavení lešení. Ze země je možné konstatovat, že v prostoru pod balkonem nebude procento nutně sejmutých omítek, mimo přímo prostor stropu, velké.

28. dubna 2020

Úkol týkající se sejmutí omítek, označených zeleným sprejem, z minulého KD byl splněn. S Ing. Bulawou a zástupcem prováděcí firmy byl celý úsek o p ě t posouzen a místa, která po omytí vykazují nutnost sejmutí omítek byla opět označena, tentokrát zelenožlutým sprejem, a odsouhlasena k sejmutí.

Na postaveném lešení v prostoru hlavního vchodu byla provedena prvotní prohlídka tohoto prostoru. Byl určen následující postu prací v tomto prostoru : A) – omytý prostoru tlakovou vodou, B) – sejmutí zbytků akronátového nátěru mechanicky (špachtlí). Tyto práce , hlavně u všech rostlinných girland na sloupech, polosloupech a pilastrech musí být prováděna s největší opatrností. Pokud tyto kroky očištění budou provedeny, na dalším KD bude určen další postup prací.

30. dubna 2020

Kontrola západní fasády.

Fasáda byla očištěna tlakovou vodou a pomocí špachtle je snímán novodobý akrilátový nátěr. Téměř všechny zjištěné poruchy byly způsobeny vlhkostí pronikajícího ze špatně odizolovaného a odvodněného balkonu. Výpustě jsou poddimenzovány a sklon podlahy balkonu je špatný.

Bylo nalezeno několikere barevné řešení tohoto prostoru: A – původní barva (okr), B - pozdější nátěr (žlutá), C – poslední nátěr akronátem (světlý okr). Byly mnou vypracována zpráva o barevnosti fasád objektu 2.5.2020.

Jako nejvíce narušené se ukazuje první pole od jihu. Příčinou je jednoznačně vlhkost. Červeným sprejem byly označeny úseky, které bude nutno sejmut. Podobná, i když o něco lepší situace je u pole severního. Dvě středová pole vykazují menší procento narušení. Samostatně bude posouzen stav podpěrných sloupů

Rostlinné ozdobné girlandy – Tlakovou vodou není možno pečlivě odstranit všechny barevné nánosy, které ve značné míře stírají podrobnou kresby výlisků. Posouzení stavu těchto prvků je nutno konzultovat s restaurátorem s příslušnou licencí a takovémuto odborníkovi svěřit i opravu těchto ozdobných a velmi kvalitních prvků fasády. Totéž se týká i všech konzolí podpírajících balkony.

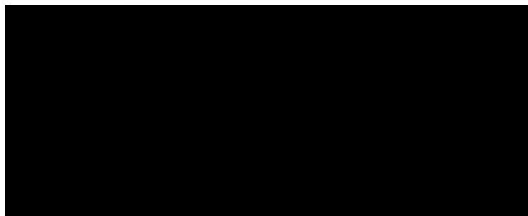
Západní stěna balkonu i atika nad ní vykazují velmi, téměř stoprocentní degradaci. Tyto degradované omítky a štuky byl označeny zeleným sprejem a bylo dohodnuto jejich sejmutí o po tomto kroku omytí tlakovou vodou.

Ze strany restaurátorského dohledu byly odborně vyznačeny povrchy a prvky fasády (v rozsahu výše), které je nutno odstranit a nahradit novou skladbou v souladu s TP a PD.

V Písku 29.dubna 2020

Jiří Hladký

konzervátor státní památkové péče



ZPRÁVA RESTAURÁTORSKÉHO DOHLEDU – KVĚTEN 2020
REKONSTRUKCE PATSCHOVY VILY, V SADECH 44/2,
V SADECH, PRAHA 6, BUBENEČ

Data KD - 14. a 25. května 2020

Byla provedena pochůzka po již opravených částech fasády. Byl vizuálně posouzen stav jedné z konzolí balkonu, která vykazuje pět trhlin a to jak svislých tak vodorovných. K posouzení tohoto stavu byl přizván restaurátor Richard Rudovský. Ten zmíněnou konzoli prohlédl a přislíbil zpracování odborného posudku i s návrhy na vyřešení tohoto problému. (Posudek včetně návrhu na řešení byl předán zástupcům investora – „ Konzole balkonová – postup oprav a finanční rozpočet“)

S ing. Bulawou a zástupcem prováděcí firmy byl posouzen stav „kuželek“ na západním balkoně.

Závěr – kuželky na západní straně, až na jednu, která bude vyměněna, jsou ve velmi dobrém stavu, a budou ponechána na místě. Kuželky za severu a jihu jsou značně poškozené a budou vyměněny.

Stav a postup při opravách podpěrných sloupů – bude odstraněna veškerá nesoudržná malta a štuk. Tato místa budou doplněna novou omítkou a štukem.

Prostor stropu, girland a stěn vstupního prostoru. Vypracoval jsem zprávu o stavu girland a statických poruch v prostoru stropu – 10. května 2020. K řešení tohoto problému byl opět přizván restaurátor Richard Rudovský – vypracoval zprávu „Odborná obnova historizujících architektonických prvků. Hlavice - postup oprav a finanční rozpočet obnovy“. Investor osloví další restaurátory s příslušnou licenci o posouzení stavu těchto prvků a o vypracování restaurátorského záměru včetně finančního rozpočtu a časového výhledu.

21. května 2020

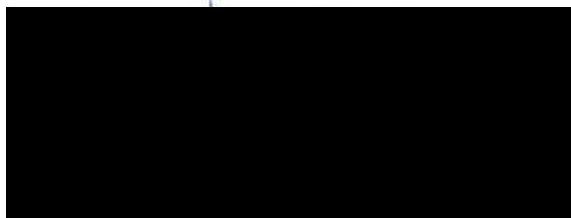
Na žádost zhotovitele byla provedena znovu pochůzka (Ing. Mosler, Ing. Bulava, Ing. Dvořák) na části jižní fasády. Na základě výsledků rozboru vývrtů byly označena další místa sprejem, které bude nutno stoprocentně očistit. Byla diskutována problematika soklu balkonu. Bylo rozhodnuto, že sokl bude, vzhledem k úpravám podlahy balkonu, částečně nebo úplně odstraněn. Bude záležet na stavu zbytku soklu, který bude ponechán na balkoně.

Ze strany restaurátorského dohledu byly odborně vyznačeny povrchy a prvky fasády (v rozsahu výše), které je nutno odstranit a nahradit novou skladbou v souladu s TP a PD.

V Pisku 24. května 2020

Jiří Hladký

konzervátor státní památkové péče



FASÁDA VILY V SADECH 44/2, PRAHA 6, BUBENEČ

V létech 1928 – 30 uhlobaron Otto Petchek (1882 – 1934) nechal tuto vilu postavit pro svoji dceru Marian. Projektantem byl s největší pravděpodobností rodinný architekt Petchových Max Spielman (1881 – 1970). V Praze projektoval několik dalších vil pro tuto rodinu (velvyslanectví Ruska – pro syny Fridricha a Hanse, velvyslanectví USA – rodinné sídlo, vila v areálu čínského velvyslanectví – pro dceru Bertu, Patschův palác čp. 931, roh ulic Politických vězňů a Washingtonovy.

Vila V Sadech 44/2 je výzdobou fasády velmi zajímavá. Téměř celá fasáda (veškeré římsy, okenní šambrány, pilastry, polosloupky, ozdobné girlandy, konzole balkonů atd.), jsou tvořeny odlitky jednotlivých částí z tzv. „pařížské sádry“ (složení : sádra a vápno v poměru 1:1, a malé množství velmi jemnozrnného křemičitého písku). Tyto tvarové prvky jsou z převážné části odlévané nebo tažené. V době, kdy tato fasáda vznikala se s největší pravděpodobností používalo hydraulické pojivo z radotínských vápenců. (Vápno se pášlo, mlelo, Z něho se udělali cihličky a ty se znovu mleli a vápno potom mělo výborné vlastnosti).

Z takto připraveného materiálu se jednotlivé „prefabrikáty“ vyrobily v dílně a potom na připravený podklad zdí vily lepili.

Je pochopitelné že při této technologii „lepení“ vznikají mezi jednotlivými díly subtilní spáry, které nebyly a nejsou degradující pro vizuální vnímání fasády.

Podstatné je fakt, že se na fasádě této vily podařilo zachránit a uchovat značné procento těchto původních dílů , které jsou dokladem mistrovského umu jak výrobců, tak i těch, kteří tyto díly na fasádu instalovali.

Původní barvou fasády byla barva vyrobených původních dílů jak je patrné při odstranění pozdějších, degradujících nátěrů.

Vybraný barevný odstín č. 9073 se velmi přibližuje barvnosti původní.

V Písku 17.6.2020

Jiří Hladký

konzervátor státní památkové péče