

Střední odborné učiliště stavební, Plzeň, Borská 55

se sídlem Borská 2718/55, Jižní Předměstí, 301 00

IČO 00497061

zastoupené ředitelem Mgr. Miloslavem Šteffkem

(dále jen „škola“)

a

fyzická / právnická osoba: **Střední odborné učiliště elektrotechnické, Plzeň, Vejprnická 56**.....

se sídlem: **Vejprnická 56, 318 00 Plzeň**..... IČO: **694 56 330**.....

zastoupená ředitelem: **Ing. Jaroslavem Černým**.....

(dále jen „organizace“)

uzavírají

S M L O U V U č. 595/2020

o obsahu, rozsahu a podmínkách odborného výcviku konaného na pracovišti organizace pod vedením a za dozoru učitele odborného výcviku

podle ustanovení § 65 odst. 2 a 3 zákona č. 561/2004 Sb., o předškolním, základním, středním, vyšším odborném a jiném vzdělávání (školský zákon), ve znění pozdějších předpisů, a § 12 a 13 vyhlášky č. 13/2005 Sb., o středním vzdělávání a vzdělávání v konzervatoři, ve znění pozdějších předpisů

1. Žáci, kteří se zúčastňují odborného výcviku na pracovišti organizace

počet žáků v sudém týdnu: 9

v lichém týdnu: 12

obor vzdělání (kód a název): **36-67-H/01 Zedník**.....

obor vzdělání (kód a název):

obor vzdělání (kód a název):

Počet žáků uvedených v odst. 1 se může během platnosti této smlouvy měnit podle toho, jak budou žáci během školního roku do skupiny zařazováni či ze skupiny vyřazováni.

Maximální počet žáků ve skupině je v lichém týdnu: 12

v sudém týdnu: 12

2. Učitel odborného výcviku

Jiří Elgr

3. Druh činností, které žáci při odborném výcviku budou vykonávat

Žáci si při odborném výcviku budou osvojovat základní dovednosti, činnosti a návyky, zhotovovat výrobky a vykonávat práce podle platných školních vzdělávacích programů oborů vzdělání (kód a název):

36-67-H/01 Zedník.....
.....
.....

4. Místo konání odborného výcviku

Střední odborné učiliště elektrotechnické, Plzeň, Vejprnická 56

se sídlem Vejprnická 56, 318 00 Plzeň.....

5. Časový rozvrh odborného výcviku, jeho délka a den zahájení

V odborném výcviku je vyučovací jednotkou vyučovací den, který nesmí být v 1. ročníku delší než 6 vyučovacích hodin a ve 2. a ve 3. ročníku delší než 7 vyučovacích hodin (vyučovací hodina v odborném výcviku trvá 60 minut). Dopolední vyučování ve vyučovacím dni začíná nejdříve v 7 hodin a odpolední vyučování ve vyučovacím dni končí nejpozději ve 20 hodin. Mezi koncem jednoho vyučovacím dne a začátkem následujícího musí mít žáci odpočinek alespoň 12 hodin.

Přestávky v odborném výcviku mají žáci shodně se zaměstnanci organizace v souladu s příslušnými ustanoveními zákoníku práce. Délka přestávek se nezapočítává do doby trvání vyučovacím dne.

Organizace je povinna oznámit škole omezení či přerušení svého provozu, které může mít vliv na docházku žáků na odborný výcvik konaný na pracovišti organizace.

Účast žáků na odborném výcviku na pracovišti organizace podle bodu 4 této smlouvy je sjednána dle předem odsouhlaseného harmonogramu.

Přestávky v odborném výcviku mají žáci shodně se zaměstnanci organizace v souladu s příslušnými ustanoveními zákoníku práce. Délka přestávek se nezapočítává do doby trvání vyučovacím dne.

Den zahájení odborného výcviku: 3. 9. 2020.....

6. Poskytování nástrojů a náradí používaných při odborném výcviku a způsob dopravy žáků do místa výkonu odborného výcviku

Pracovní oděv a pracovní obuv poskytuje žákům škola. Další osobní ochranné pracovní prostředky podle ustanovení § 104 zákona č. 262/2006 Sb., zákoník práce, ve znění pozdějších předpisů, poskytuje žákům organizace. Nástroje a náradí používané při odborném výcviku poskytuje žákům škola.

Organizace poskytne zabezpečenou místnost pro převlékání žáků a uložení jejich osobních věcí.

Náklady žáků na dopravu na případné místo výkonu odborného výcviku mimo sídlo organizace hradí organizace.

7. Opatření k zajištění bezpečnosti a ochrany zdraví při odborném výcviku

Organizace je povinna vytvořit podmínky pro dodržování zásad bezpečnosti a ochrany zdraví při odborném výcviku a zásad požární ochrany.

Pracoviště musí být způsobilé pro provádění bezpečné práce podle příslušných ustanovení zákona ČNR č. 133/1985 Sb., o požární ochraně, ve znění pozdějších předpisů, zákona č. 309/2006 Sb., kterým se upravují další požadavky bezpečnosti a ochrany zdraví při práci v pracovněprávních vztazích a o zajištění bezpečnosti a ochrany zdraví při činnosti nebo poskytování služeb mimo pracovněprávní vztahy (zákon o zajištění dalších podmínek bezpečnosti a ochrany zdraví při práci), ve znění pozdějších předpisů, nařízení vlády č. 362/2005 Sb., o bližších požadavcích na bezpečnost a ochranu zdraví při práci na pracovištích s nebezpečím pádu z výšky nebo do hloubky, ve znění pozdějších předpisů, nařízení vlády č. 591/2006 Sb., o bližších minimálních požadavcích na bezpečnost a ochranu zdraví při práci, ve znění pozdějších předpisů, a případně i dalších předpisů vztahujících se k prováděné činnosti, a to tak, aby nedošlo k ohrožení života a zdraví žáků a zaměstnanců učiliště, třetích osob použitých k plnění jeho úkolů, zaměstnanců dalších zaměstnavatelů a rovněž tak všech osob, které se pohybují na pracovišti.

V případě, že organizace výše uvedené povinnosti nedodrží, souhlasí organizace s tím, že učiliště provede výše uvedená opatření na náklady organizace.

Organizace je zároveň povinna uhradit v plné výši pokutu uloženou oprávněnými orgány státní správy dodavateli učiliště za porušení právních předpisů o bezpečnosti a ochraně zdraví při práci a o požární ochraně na pracovišti, bude-li pokuta uložena za právní vadu na straně organizace.

V případě mladistvých žáků se organizace řídí ustanoveními § 243 a následujících zákona č. 262/2006 Sb., zákoník práce, ve znění pozdějších předpisů, o pracovních podmínkách mladistvých zaměstnanců.

Organizace umožní pověřeným pracovníkům učiliště vstup na místo provádění odborného výcviku.

Organizace poskytne žákům tyto osobní ochranné pracovní prostředky: ---
.....

8. Energie

Energie spotřebované v souvislosti s konáním odborného výcviku na pracovišti organizace na základě této smlouvy hradí organizace.

9. Odpovědnost za škody

Odpovědnost za případné škody způsobené žáky nebo žákům při provádění odborného výcviku na základě této smlouvy se řídí ustanoveními § 420 a násl. zákona č. 89/2012 Sb., občanský zákoník, ve znění pozdějších předpisů a § 391 odst. 3 Zákoníku práce.

10. Způsob odměňování žáků za produktivní práci

Za produktivní práci žáků poskytne organizace učilišti finanční úhradu dle výše uznané produktivní práce a příslušné dohodnuté sazby za hodinu produktivní práce žáka.

V případě nezaplacení daňového dokladu v dohodnutých lhůtách splatnosti je učiliště oprávněné účtovat organizaci smluvní pokutu ve výši 0,5 % z dlužné částky za každý den prodlení.

Ceník produktivní práce žáků v platném vydání je přílohou smlouvy.

11. Pověřené osoby

Učiliště pověřuje stykem s organizací zástupce ředitele pro odborný výcvik Ing. Jiřího Hájka (č. tel. 373 730 036, mobil 602 159 102, e-mail: hajek@souplzen.cz) a dále vedoucí učitele odborného výcviku p. Karla Hadáčka (č. tel. 373 730 059, mobil 725 705 807, e-mail: hadacek@souplzen.cz) a p. Jana Roučka (č. tel. 373 730 037, mobil 725 705 806, e-mail: roucek@souplzen.cz).

Učiliště může po předchozím oznámení organizací pověřit stykem s organizací i další osoby.

12. Platnost smlouvy

Tato smlouva se uzavírá na dobu do 29. 6. 2021. Odborný výcvik bude v této době konán na pracovišti organizace v **sudých / lichých** kalendářních týdnech.

Výpovědní doba činí 1 měsíc. V případě porušení zásad bezpečnosti a ochrany zdraví při odborném výcviku a zásad požární ochrany, v případě porušení ustanovení platných právních předpisů, v případě nedodržení ustanovení platných učebních dokumentů a v případě nedodržení ustanovení této smlouvy může být smlouva zrušena okamžitě.

Tuto smlouvu lze doplňovat či měnit jen po vzájemné dohodě obou smluvních stran, a to písemným dodatkem ve dvojím vyhotovení, přičemž každá strana obdrží po jednom výtisku.

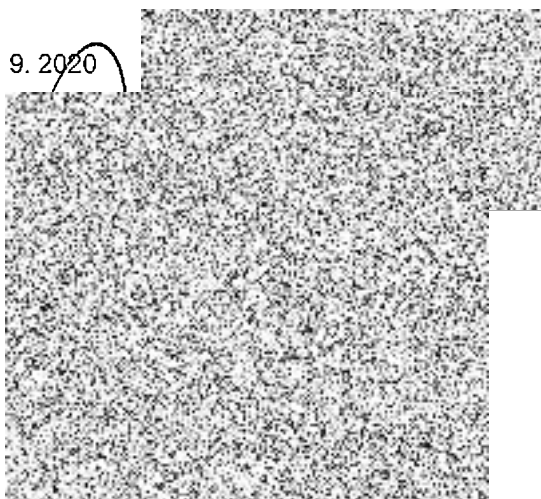
Organizace souhlasí se zveřejněním svého názvu ve výročních zprávách a v dalších dokumentech školy týkajících se spolupráce se sociálními partnery a stejně tak na oficiálních webových stránkách školy.

Organizace uvolní žáky v době konání odborného výcviku na pracovišti organizace na akce pořádané školou, tj. soutěže, exkurze, školení, prezentační akce atp., a to na základě předchozího vyžádání školy.

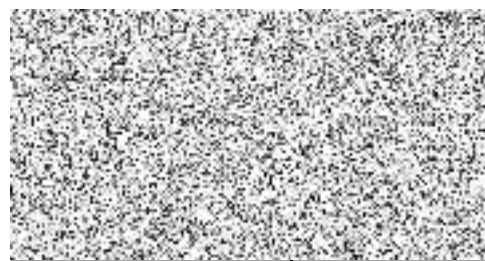
Organizace souhlasí s umístěním reklamní tabule zhotovitele po dobu a na místě dle dohody obou smluvních stran.

Škola souhlasí s uveřejněním smlouvy v plném znění. Dodavatel se zavazuje tuto smlouvu zveřejnit v Registru smluv.

Plzeň 1. 9. 2020



SOU stavební, Plzeň, Borská 55
(podpis a razítko)



za organizaci
(podpis a razítko)





SOU STAVEBNÍ

Plzeň | Horní Bříza

Střední odborné učiliště stavební, Plzeň, Borská 55

Borská 2718/55, Jižní Předměstí, 301 00 Plzeň

tel.: 373 730 030, fax: 377 422 724

e-mail: sou@souplzen.cz

http://www.souplzen.cz

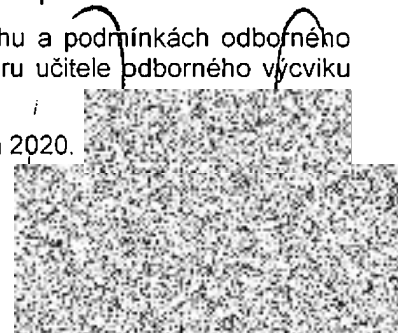
Ceník produktivní práce žáků

Platnost od 1. 1. 2020

Název oboru vzdělání	kód oboru vzdělání	1. ročník	2. ročník	3. ročník
		sazba Kč / hod	sazba Kč / hod	sazba Kč / hod
KLEMPÍŘ	23-55-H/01	30 - 40	30 - 50	35 - 60
TRUHLÁŘ	33-56-H/01	30 - 40	30 - 50	35 - 60
INSTALATÉR	36-52-H/01	30 - 40	30 - 50	35 - 60
TESAŘ	36-64-H/01	30 - 40	30 - 50	35 - 60
ZEDNÍK (OBKLADAČ)	36-67-H/01	30 - 40	30 - 50	35 - 60
POKRÝVAČ	36-69-H/01	30 - 40	30 - 50	35 - 60
MALÍŘ A LAKÝRNÍK	39-41-H/01	30 - 40	30 - 50	35 - 60
ZÁMEČNÍK	23-51-H/01	30 - 40	30 - 50	35 - 60
ELEKTRIKÁŘ	26-51-H/01	30 - 40	30 - 50	35 - 60
KERAMIK	28-57-H/01	30 - 40	30 - 50	35 - 60
KAMNÁŘ	36-67-H/01	30 - 40	30 - 50	35 - 60

1. Vyučovací den odborného výcviku je členěn na dobu, v níž je žák seznamován s procvičovaným tématem a s příslušnými výrobními postupy a nacvičuje základní dovednosti, tedy v níž vykonává tzv. cvičnou práci, a dobu, v níž vykonává tzv. produktivní práci.
2. Za produktivní práci se považuje činnost žáka při odborném výcviku, jež subjektu, u něhož je vykonávána, přináší příjem (§ 122 odst. 1 školského zákona).
3. Produktivní práce může být vykonávána maximálně do výše 85% celkové doby vyučovacího dne odborného výcviku; minimálně 15% doby vyučovacího dne je tedy věnováno přípravě a tzv. cvičné práci.
4. Učitel odborného výcviku vede průběžnou evidenci o průběhu odborného výcviku včetně rozlišení cvičné a produktivní práce (§ 28 odst. 1 písm. f) školského zákona).
5. Rozpětí v ceníku slouží k zohlednění množství, náročnosti a kvality prováděné produktivní práce. Rovněž se zohledňují podmínky, za nichž je produktivní práce žáky vykonávána.
6. Konkrétní výši sazby v rámci příslušného rozpětí stanovuje na základě provedených produktivních prací učitel odborného výcviku v součinnosti se zadavatelem produktivní práce.
7. Ceník produktivní práce žáků je přílohou smlouvy o obsahu, rozsahu a podmínkách odborného výcviku konaného na pracovišti organizace pod vedením a za dozoru učitele odborného výcviku nebo přílohou zakázkového listu.
8. Tento ceník produktivní práce žáků vstupuje v účinnost dnem 1. ledna 2020.

Plzeň 20. 12. 2019



Mgr. Miloslav Šteffek
ředitel