



VDC Kancelářská technika s.r.o. Kancelářská 98, Praha 8, 182 00. Tel.: 25607201 - 201.  
Fax: 25607201. IČO: 25607201, DIČ: CZ25607201  
Registrováno u MS v Praze dne 9.9.1997 odd. C, vložka 54341. www.vdc.cz

**Servisní a materiálová smlouva pro kopírovací stroje Canon**  
Číslo smlouvy SMS 7/2016

**Smluvní strany**

**1. Město Týnec nad Sázavou**

Zastoupená: Mgr. Martinem Kadrožkou – starostou  
sídlo: K Náklí 404 257 41 Týnec nad Sázavou  
IČO: 00232904  
DIČ: CZ00232904  
společnost zapsána v OR u Městského soudu v Praze, spisová značka O 259  
(dále jen „zákazník“)

**2. VDC kancelářská technika s.r.o.**

Zastoupená: David Bošek – jednatel společnosti  
sídlo: T. G. Masaryka 98, 272 01 Kladno  
tel: [redacted]  
fax: [redacted]  
IČO: 25607201  
Bankovní spojení: City Bank, a.s. Praha [redacted]  
společnost zapsána v OR u Městského soudu v Praze, oddíl C, vložka 54341  
(dále jen „VDC“)

**I. Předmět smlouvy**

- 1.1. Touto smlouvou se VDC zavazuje zákazníkovi za úplatu udržovat kopírovací stroj CANON iRAC250i výrobní číslo: QNW25135 včetně příslušenství (dále jen „přístroj“) v provozuschopném stavu.
- 1.2. VDC se zavazuje po dobu trvání této smlouvy poskytovat kromě papíru a sešivacích spinek veškerý potřebný provozní materiál spojený s provozem přístroje a servisní služby.
- 1.3. Plnění předmětu smlouvy se nevztahuje na systémové modifikace a systémová rozšíření, jako například instalaci přídatných zařízení podle přání zákazníka, není-li ve smlouvě uvedeno jinak.

**II. Úhrada za poskytnuté služby**

- 2.1. Plnění předmětu smlouvy bude realizováno měsíčně za cenu, která bude určena vždy každý měsíc jako násobek počtu kopií, které budou v tomto měsíci na přístroji pořízeny, a sjednané ceny za 1 takto pořízenou kopii, a to bez ohledu na to, zda v daném měsíci vznikla potřeba servisního zásahu.
- 2.2. Cena za černobílý 1 výtisk formátu A4 je stanovena na 0.25 Kč bez DPH
- 2.3. Cena za barevný 1 výtisk formátu A4 je stanovena na 1.20 Kč bez DPH
- 2.4. Výtisk formátu A3 je přepočítána na dvě kopie formátu A4.
- 2.5. Měsíční paušál služby e-MAINTENANCE Basic (vzdálený monitoring zařízení CANON) je stanoven na 0,-Kč bez DPH
- 2.6. Nadměrná spotřeba je vypočítána dle následujícího vzorce: Hodnota zvýšené spotřeby (C, M, Y) = cena jedné barevné sady tonerů (7 800,- Kč) / zhotovené barevné výtisky na jednu sadu tonerů – konstantní cena barevných

tonerů na jeden výtisk A4 dle cen a životnosti stanovené výrobcem (0,42 Kč). Hodnota zvýšené spotřeby je připočtena k ceně za jeden barevný výtisk formátu A4.

- 2.7. Počet skutečně zhotovených kopií bude zjišťován vždy 1x za 1 měsíc dle stavu počítadla na přístroji specifikovaném v bodě 1.1, přičemž pro zjištění počtu zhotovených kopií je rozhodný počáteční stav počítadla, resp. stav počítadla po provedení posledního odečtu.
- 2.8. Objednatel je povinen zjištění počtu zhotovených kopií umožnit. Zjištění počtu kopií prostřednictvím technika zhotovitele může být nahrazeno odečtem, který provede sám objednatel a oznámí stav zhotoviteli prostřednictvím e-mailu na adresu [redacted] do třetího dne v měsících následujících po měsíci, za který byl odečet proveden. Pokud je aktivována služba **e-MAINTENANCE**, je odečítání stavu počtu kopií zajišťováno touto službou. Minimálně jednou za tři měsíce bude odečet proveden technikem zhotovitele a tento odečet je rozhodující pro případné doúčtování rozdílu či vrácení přeplatku.
- 2.9. Takto stanovená cena zahrnuje dodávku tonerů a výkony spojené s poskytnutím materiálu a služeb dle této smlouvy.
- 2.10. Strany se dohodly tak, že částka za zhotovené kopie bude fakturována 1 x měsíčně. Faktury budou mít splatnost 14 dní ode dne odeslání do sídla zákazníka.
- 2.11. Pro případ prodlení s placením faktury se sjednává smluvní pokuta ve výši 0,05 % z dlužné částky za každý započatý měsíc prodlení, a to vedle zákonného úroku z prodlení.
- 2.12. VDC má právo účtovat zákazníkovi všechny servisní úkony, poskytnuté v důsledku nerespektování ujednání a pokynů VDC ze strany obsluhujícího personálu zákazníka (viz. Protokol o instalaci a zaškolení). Cena se účtuje za každou započatou hodinu poskytování servisního úkonu, přičemž hodinová sazba činí 450,- Kč bez DPH. Zákazník je dále povinen uhradit náklady na cestovné v rámci servisního zásahu, a to ve výši 250 Kč.

#### **Další ustanovení o platebních povinnostech zákazníka**

Bude-li zákazník VDC dlužen z několika peněžitých závazků, je VDC oprávněno určit jakým způsobem a v jakém pořadí se budou poskytnutá plnění započítávat na závazky zákazníka. Neučiní-li tak, započte se plnění zákazníka na závazek nejdříve splatný.

Vydá-li VDC na žádost zákazníka potvrzení o splnění určitého dluhu, nepředstavuje takové potvrzení důkaz, že zákazník splnil také to, co bylo splatno dříve a nebylo do dne vystavení kvitance uhrazeno.

Oznámí-li VDC zákazníkovi, že mu určuje dodatečnou lhůtu k plnění a že mu ji již neprodlouží, neplatí, že marným uplynutím této lhůty od smlouvy odstoupil nebo že smlouva zaniká.

#### **III. Další ujednání**

- 3.1. Ceny mohou být VDC zvyšovány každoročně o míru inflace, které bylo dosaženo v České republice v předcházejícím kalendářním roce. Mírou inflace se rozumí roční klouzavý průměr změny hladiny spotřebních cen v předmětném kalendářním roce. Pro určení míry inflace je určující příslušný index, který bude zveřejněn Českým statistickým úřadem. Všechny ceny jsou dále závislé na vývoji kursu české koruny (Kč) k Euru. V případě, že dojde ke zvýšení či snížení kursu koruny k Euru nejméně o 5%, je VDC oprávněna uveřejněné ceny kdykoliv upravit o takový vývoj kursu, o čemž bude zákazník VDC vždy informován. Kurs české koruny k Euru je v době podpisu smlouvy 27,50 Kč
- 3.2. Ceny uvedené v této smlouvě jsou bez DPH, není-li výslovně uvedeno jinak. VDC je oprávněna tyto ceny zvýšit o aktuálně platnou DPH navýšit.

#### **IV. Záruční a servisní podmínky**

- 4.1. VDC poskytne v rámci této smlouvy záruku na kopírovací stroj včetně příslušenství po celou dobu trvání této smlouvy. Záruka pozbývá platnosti ukončením této smlouvy nebo je-li přístroj používán v rozporu s touto smlouvou. Záruka se nevztahuje na stroj, jehož opotřebení překročilo hodnoty stanovené výrobcem.
- 4.2. Vždy při pravidelném odečtu stavu počítadla kopírovacího stroje, dojde též ke kontrole kopírovacího stroje prováděné pracovníky VDC.
- 4.3. Toner a odpadní nádobku dodanou VDC si zákazník doplňuje samostatně.

## V. Povinnosti smluvních stran

- 5.1. Před instalací přístroje je zákazník povinen na svůj náklad zařídit úpravy nutné pro správné zapojení a provoz přístroje (např. elektrické a telefonní zásuvky) v souladu s platnými ČSN. Škoda vzniklá nesplněním této povinnosti jde výlučně k tíži zákazníka.
- 5.2. VDC se zavazuje v rámci své pracovní doby od 8:00 do 17:00 hodin zajistit zákazníkovi do 24 hodin po nahlášení poruchy přístroje opravu nebo výměnu náhradních dílů. VDC se zavazuje v případě, že nebude schopna po nastoupení na opravu kopírovací stroj uvést do provozuschopného funkčního stavu, poskytnout do 48 hodin bezplatně odpovídající náhradní kopírovací stroj. Zákazník pak platí nadále pouze shodný paušál z kopie viz bod 2.2. této smlouvy. Stav počítačidla vypůjčeného kopírovacího stroje bude odečten na začátku a na konci doby případného poskytnutí. Pokud by konec lhůty připadl na den pracovního klidu nebo státem uznaný svátek, končí lhůta nejbližší následující pracovní den v 16:00 hod.
- 5.3. Původní díly vyměněné v rámci servisního výkonu přecházejí bezplatně do vlastnictví VDC a společnost VDC se zavazuje se postarat o jejich případnou ekologickou likvidaci.
- 5.4. Zákazník je povinen předem písemně VDC upozornit na změnu prostorového umístění přístroje. Případné výlohy spojené se změnou stanoviště přístroje hradí zákazník.
- 5.5. Zákazník je povinen při provozu přístroje používat výhradně VDC určené nebo doporučené spotřební materiály. VDC poskytnutý spotřební materiál je zákazník oprávněn používat pouze v přístrojích, na které se vztahuje tato smlouva.
- 5.6. VDC má právo odmítnout provedení servisních výkonů, jestliže umístění přístroje provedení těchto výkonů neumožňuje. Po dobu prodlení zákaznicka s poskytnutím potřebné součinnosti k provedení servisního zásahu, není VDC v prodlení.

## VI. Odpovědnost za škodu, odstoupení od smlouvy

- 6.1. VDC neodpovídá za žádnou škodu vzniklou tím, že se s přístrojem nakládalo v rozporu s návodem k použití. Taková škoda jde k tíži zákazníka.
- 6.2. VDC nezodpovídá za žádnou škodu ani ušlý zisk, které by zákazníkovi nebo jeho právnímu nástupci vznikly zejména způsobem vyšší moci, zvýšením provozních nákladů, přerušením provozu, ztrátou výkonu přístroje a dalších podobných příčin, které VDC nezavinilo. Zákazník není oprávněn požadovat od VDC ani náhradu spotřebního materiálu včetně papíru.
- 6.3. VDC má právo od smlouvy odstoupit v případě, že zákazník přes písemné upozornění nadále hrubě porušuje ustanovení této smlouvy, zejména není hrazena odměna sjednaná za výkon činnosti dle této smlouvy.
- 6.4. Smluvní strany si tímto v souladu s § 630 obč. zák. dojednávají promlčecí lhůtu v délce 4 let.

## VII. Doba platnosti smlouvy

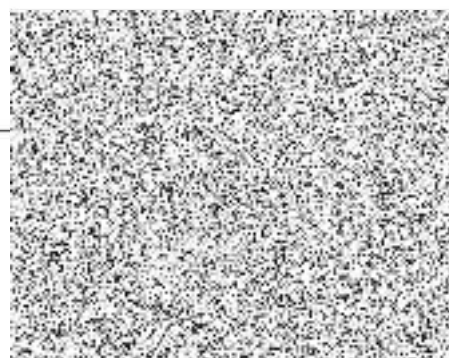
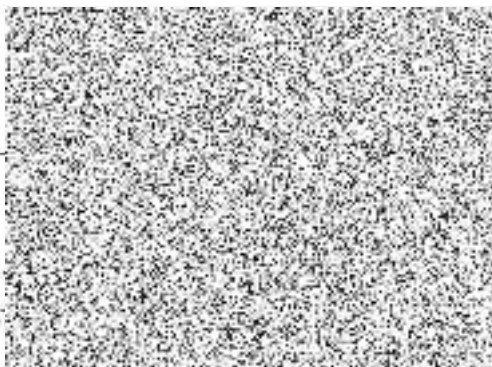
- 7.1. Smlouva se uzavírá na dobu 48 měsíců.
- 7.2. Obě strany mohou smlouvu vypovědět. Výpovědní lhůta činí 1 měsíc a začíná běžet prvního dne měsíce následujícího po doručení výpovědi druhé straně. Posledním dnem výpovědní lhůty zaniká smluvní vztah, založený touto smlouvou.
- 7.3. Smluvní strany se zavazují po skončení smluvního vztahu bez zbytečného odkladu provést konečné vyúčtování.
- 7.4. V případě zániku kopírovacího stroje, nebo skončení doby jeho životnosti, tato smlouva zaniká.

## VIII. Závěrečná ustanovení

- 8.1. VDC se zavazuje poskytovat zákazníkovi servisní výkony a služby ode dne uzavření této smlouvy.
- 8.2. Pokud VDC již dříve zákazníkovi obdobné služby poskytovalo, provede se vyúčtování za předchozí období a technická přejímka přístroje se zjištěním výchozího stavu počítačidla.
- 8.3. Tato smlouva je převoditelná spolu s přístrojem na třetí osoby pouze s předchozím písemným souhlasem VDC. Vedle předchozího písemného souhlasu VDC je však nutné i písemné prohlášení třetí osoby, že se zavazuje dodržovat všechna ustanovení této smlouvy. Zákazník je povinen sdělit VDC stav počítačidla ke dni prodeje přístroje.
- 8.4. Zákazník prohlašuje, že byl poučen o normách, které se týkají provozu přístroje.
- 8.5. Případné změny či doplňky této smlouvy musí mít písemnou formu a být podepsány k tomu pověřeným zástupcem VDC a zákazníkem. Změna formy vyžaduje rovněž písemnou formu.
- 8.6. Případná neplatnost některého ujednání této smlouvy nemá za následek neplatnost celé smlouvy.

- 8.7. Na otázky touto smlouvou výslovně neupravené se použijí ustanovení občanského zákoníku.
- 8.8. Tato smlouva a právní vztahy jí založené se řídí právním řádem České republiky.
- 8.9. Obě smluvní strany potvrzují autentičnost této smlouvy svým podpisem. Zároveň smluvní strany prohlašují, že si tuto smlouvu přečetly, že smlouva nebyla ujednána v tísni ani za jinak jednostranně nevýhodných podmínek.
- 8.10. Tato smlouva je vyhotovena ve 2 exemplářích, přičemž všechny mají platnost originálu. Zákazník obdrží 1 vyhotovení a VDC obdrží 1 vyhotovení.

V Praze dne: 3.2.2016



tel: 284 686 666 | 286 840 200 | 286 840 201  
[www.vdc.cz](http://www.vdc.cz) | [info@vdc.cz](mailto:info@vdc.cz)