

Odborné posudky

Tento dokument obsahuje odborné posudky zpracované Bc. Miroslavem Sedláčkem pro jednotlivé lokality v tomto členění.

Obec I – Kamýk nad Vltavou

Obec II - Buš

Obec III - Pňov

Obec IV – Všetaty

Obec V – Boreč

Obec VI – Dolní Stakory

ODBORNÝ POSUDEK PLÁNOVANÝCH VÝSADEB

Předmět: **Posudek plánovaných výsadeb dřevin v katastrálním území
Kamýk nad Vltavou, na parcelách č. 632/4 a 680/92**

Objednatel posudku: Středočeský kraj
Zborovská 11, 150 21 Praha 5
IČ: 70891095
DIČ: CZ70891095

Zpracovatel posudku: Bc. Miroslav Sedláček, DiS
Ctiboř 6
258 01 Vlašim
IČ: 88055965

tel.: 723 150 411
e-mail: info@stromysmirou.cz
www.stromysmirou.cz

držitel certifikátů: ETW (European Tree Worker)
Český certifikovaný arborista - Stromolezec
- Konzultant



Datum: 14.02.2020

1. Úvod

Tento dokument má za cíl sloužit jako podklad pro poskytnutí podpory v rámci podmínek Národního programu Životní prostředí na výsadby stromů, která přispěje k vytvoření kvalitního veřejného prostoru, k vyrovnání teplotních extrémů, ke zlepšení kvality ovzduší a k zadržování vody. Dále také jako informativní podklad pro realizaci projektu a zajištění vhodné péče o dřeviny.

Autor tohoto posudku čestně prohlašuje, že má relevantní vzdělání v oboru zahradní a krajinářské tvorby.

2. Podklady a přílohy

Podklady pro zpracování odborného posudku byly následující:

- Návrh druhu dřevin a jejich počet
- Informace k záměru výsadeb a plánu péče

Přílohy přiložené k tomuto posudku:

- Fotodokumentace s plánem rozmístění výsadeb

3. Lokalita a možné konflikty

Stanoviště pro výsadbu stromů se nachází v katastrálním území Kamýk nad Vltavou.

Lokalita:

Pozemek č.:	632/4
Vlastník:	obec Kamýk nad Vltavou
Druh pozemku:	ovocný sad
Počet stromů:	20
Druhá skladba:	třešně a višně
Územní plán:	Plochy občanského vybavení
Popis:	Sad nedaleko od zříceniny hradu Vrškamýk, v oploceném a volně přístupném areálu.

Výsadby nejsou v rozporu s územním plánem obce. Navržené výsadby také nejsou v rozporu s ochrannými pásmy technických sítí, ani s ochranou přírody. Parcely nejsou součástí památkové rezervace, památkové zóny, v ochranném pásmu nemovité kulturní

památky, nemovité národní kulturní památky, památkové rezervace ani památkové zóny.

Navrhované výsadby budou vysázeny v pravidelném sponu, v jakém jsou současné stromy v sadu. Dřeviny budou dosazeny do volných míst v třešňovém sadu.

4. Navržené dřeviny

Celkem se jedná o 20 vysokokmenných třešní a višní (*Prunus avium*), s obvodem kmínku 10 až 12 cm. Je možné dát přednost starým odrudám třešní, jako například třešeň 'Burlat', 'Kaštanka', 'Hedelfingenská' atd...

Dřeviny nemají invazivní potenciál, nebezpečné trny ani křehké dřevo. Jsou historicky vhodné na dané místo, kde zajistí přirozené pokračování funkce sadu.

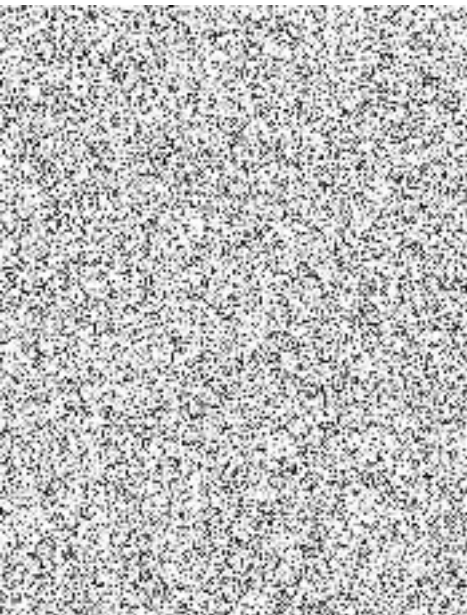
5. Technická zpráva

Předpokládaný nákup sortimentu bude převážně z ČZU ŠLP - Střediska okrasných a lesních školek v V Lánech 214, Jevany, 281 66 Jevany. Pokud nebude některá položka dostupná, bude zakoupena v jiném blízkém zahradnictví, které bude aktuálně sortimentem disponovat.

Samotná výsadba stromů se bude řídit standardem AOPK, Výsadba stromů SPPK A02 001:2013. Stromky budou sázeny do předem vykopaných a zavlažených výsadbových jam, které budou minimálně 1,5x větší, než kořenový bal stromů. Stromy před výsadbou nebudou skladovány na přímém slunci.

Kmínky budou chráněny proti korní spále jutou a kotveny třemi kůly. Zálivka bude prováděna prostřednictvím zavlažovacích vaků. Stromky budou zamulčovány mulčovací kůrou. V případě, že je tráva na pozemku sekána křovinořezem, doporučuji chráničku kořenového krčku. V případě potřeby bude při výsadbě proveden komparativní řez.

6. Cenový rozpočet

druh dřeviny		obvod kmínku v 1 m
<i>Prunus avium</i>		10 – 12 cm
Celkem		
druh opatření		
náklady na dopravu		
mulčovací kůra		
popruh vázací - černý (50m)		
ochrana kmene		
náklady na zakúlování		
náklady na závlahu		
náklady na zpracování posudku a odborného dohledu		
Celkem		
CENA CELKEM:		

7. Závěr

Byl zpracován odborný posudek na výsadbu 20 stromů. Všechny navrhované výsadby splnily požadované náležitosti. Je smysluplné, aby byl projekt realizován. Při dobré péči jsou správně vypěstované rostliny na navržených místech perspektivní a mohou plnit svou funkci.

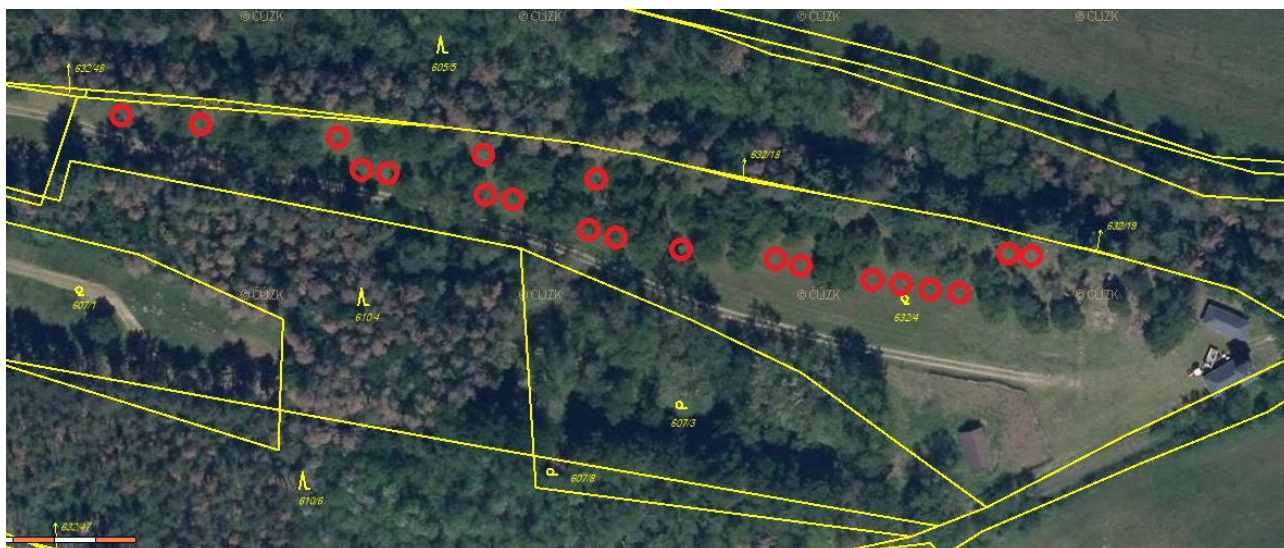
Ve Ctiboři dne 19. 03. 2020



Fotodokumentace:



obr. 1 a 2 – příklad volného stanoviště pro novou výsadbu



obr. 3 – orientační návrh 20 výsadeb do volných míst v třešňovém sadu

ODBORNÝ POSUDEK PLÁNOVANÝCH VÝSADEB

Předmět: **Posudek plánovaných výsadeb dřevin v katastrálním území **Buš** na parcelách č. 3/6, 636/9, 155/2 a 1557**

Objednatel posudku: Středočeský kraj
Zborovská 11, 150 21 Praha 5
IČ: 70891095
DIČ: CZ70891095

Zpracovatel posudku: Bc. Miroslav Sedláček, DiS
Ctiboř 6
258 01 Vlašim
IČ: 88055965

tel.: 723 150 411
e-mail: info@stromysmirou.cz
www.stromysmirou.cz

držitel certifikátů: ETW (European Tree Worker)
Český certifikovaný arborista - Stromolezec
- Konzultant



Datum: 19.03.2020

1. Úvod

Tento dokument má za cíl sloužit jako podklad pro poskytnutí podpory v rámci podmínek Národního programu Životní prostředí na výsadby stromů, která přispěje k vytvoření kvalitního veřejného prostoru, k vyrovnání teplotních extrémů, ke zlepšení kvality ovzduší a k zadržování vody. Dále také jako informativní podklad pro realizaci projektu a zajištění vhodné péče o dřeviny.

Autor tohoto posudku čestně prohlašuje, že má relevantní vzdělání v oboru zahradní a krajinářské tvorby.

2. Podklady a přílohy

Podklady pro zpracování odborného posudku byly následující:

- Návrh konkrétních míst pro výsadbu a počet stromů
- Informace k plánu péče

Přílohy přiložené k tomuto posudku:

- Fotodokumentace
- Osazovací plán
- Prohlášení vlastníka
- Souhlas vlastníka

3. Lokalita a dřeviny

Stanoviště pro výsadbu stromů se nacházejí v katastrálním území obce Buš.

Lokalita 1

Pozemek č.:	3/6
Vlastník:	obec Buš
Druh pozemku:	ostatní plocha
Počet stromů:	3
Druhovú skladba:	javor babyka (<i>Acer campestre</i>)
Územní plán:	veřejná zeleň

Popis současného stavu: V travnatém podlouhlém ostrůvku rostou jeřáby ptačí. Několik z nich uhynulo a ani ostatním se nevede dobře. V těsné blízkosti ostrůvku je parkoviště a kolem rozsáhlá betonová plocha.

Popis navrženého stavu: Vzhledem ke špatnému stavu jeřábů a menšímu prokořitelnému prostoru v zeleném ostrůvku je zvolen méně vzrůstný, odolný javor babyka. Ten bude moci být postupně doplňován za další, v budoucnu pravděpodobně uhynulé jeřáby. V části ostrůvku vede kabel k veřejnému osvětlení, od kterého bude dodržen minimální odstup 1 metr.

Lokalita 2

Pozemek č.: 155/2
Vlastník: ALTSTAEDTER INVESTMENTS a.s.
Druh pozemku: orná půda
Počet stromů: 4
Druhá skladba: javor mléč (*Acer platanoides*)
Územní plán: sport a rekreace

Pozemek č.: 1557
Vlastník: Středočeský kraj
Druh pozemku: ostatní plocha
Počet stromů: 3
Druhá skladba: třešeň ptačí (*Prunus avium*)
Územní plán: sport a rekreace

Popis současného stavu: Volná krajnice mezi silnicí a polem. Rostou zde 2 mladé javory mléče a 3 jeřáby ptačí, které však postupně odumírají. Krajnice je dostatečně široká pro výsadbu.

Popis navrženého stavu: Doplnění řady javorů mléčů na parcele 155/2. Částí parcely vede kabel k veřejnému osvětlení, nová výsadba bude vysazena v dostatečné vzdálenosti od kabelu. Na parcele 1557 je naplánováno vysazení třešní.

Lokalita 3

Pozemek č.: 636/9
Vlastník: obec Buš
Druh pozemku: ostatní plocha
Počet stromů: 2
Druhá skladba: dun letní (*Quercus robur*)
Územní plán: bydlení

Popis současného stavu: Jedná se o nevyužitou travnatou plochu. Severní a východní kraj parcely je lemován menšími stromky a keři. Parcela je dostatečně prostorná pro velké stromy.

Popis navrženého stavu: Zaplnění nevyužitého prostranství duby, které mají velký potenciál plnit cíle podpory v rámci podmínek Národního programu Životní prostředí. Stanoviště stromů není v těsné blízkosti budov. Nedaleko roste také jiný, vzrostlý dub.

4. Technická zpráva

Celkem se jedná o 12 listnatých stromů. Navržené výsadby nejsou v rozporu s ochrannými pásmy technických sítí, ani s ochranou přírody. Parcely nejsou součástí památkové rezervace, památkové zóny, v ochranném pásmu nemovité kulturní památky, nemovité národní kulturní památky, památkové rezervace ani památkové zóny.

Navrhované výsadby budou vysázeny v dostatečné vzdálenosti od hranic sousedních pozemků (duby), budov i případných elektrických sítí (lampy veřejného osvětlení – vzdálenost min. 1m od kabelu) tak, aby v budoucnu nedocházelo k nežádoucím konfliktům. Dřeviny nemají invazivní potenciál nebo nebezpečné trny ani křehké dřevo.

Předpokládaný nákup sortimentu bude převážně z ČZU ŠLP - Střediska okrasných a lesních školek v V Lánech 214, Jevany, 281 66 Jevany. Pokud nebude některá položka dostupná, bude zakoupena v jiném blízkém zahradnictví, které bude aktuálně sortimentem disponovat.

Samotná výsadba stromů se bude řídit standardem AOPK, Výsadba stromů SPPK A02 001:2013. Stromky budou sázeny do předem vykopaných a zavlažených výsadbových jam, které budou minimálně 1,5x větší, než kořenový bal stromů. Stromy před výsadbou nebudou skladovány na přímém slunci. Kmínky budou chráněny proti korní spále (juta) a okusu (pletivo). Kotveny budou třemi kůly. Zálivka bude prováděna prostřednictvím zavlažovacích vaků. Stromky budou zamulčovány mulčovací kůrou. V případě, že je tráva na pozemku sekána křovinořezem, doporučuji chráničku kořenového krčku. Při výsadbě bude proveden komparativní řez.

5. Cenový rozpočet

druh	obvod kmínku v 1 m
<i>Acer campestre</i>	10 – 12 cm
<i>Acer platanoides</i>	10 – 12 cm
<i>Prunus avium</i>	10 – 12 cm
<i>Quercus robur</i>	10 – 12 cm
Celkem	

druh opatření
náklady na dopravu
mulčovací kůra
popruh vázací - černý (50m)
ochrana kmene
náklady na zakůlování
náklady na závlahu
náklady na zpracování posudku a odborného dohledu
Celkem

CENA CELKEM:

6. Seznam stromů

číslo dřeviny	druh dřeviny latinsky	druh dřeviny česky
1	<i>Acer campestre</i>	javor babyka
2	<i>Acer campestre</i>	javor babyka
3	<i>Acer campestre</i>	javor babyka
4	<i>Acer platanoides</i>	javor mléč
5	<i>Acer platanoides</i>	javor mléč
6	<i>Acer platanoides</i>	javor mléč
7	<i>Acer platanoides</i>	javor mléč
8	<i>Prunus avium</i>	třešeň ptačí
9	<i>Prunus avium</i>	třešeň ptačí
10	<i>Prunus avium</i>	třešeň ptačí
11	<i>Quercus robur</i>	dub letní
12	<i>Quercus robur</i>	dub letní

7. Závěr

Byl zpracován odborný posudek na výsadbu 12 stromů. Všechny navrhované výsadby splnily požadované náležitosti. Je smysluplné, aby byl projekt realizován. Při dobré péči jsou správné vypěstované rostliny na navržených místech perspektivní a mohou plnit svou funkci.

Ve Ctiboři dne 19. 03. 2020



Fotodokumentace:



obr. 1 a 2 – stanoviště pro stromy č. 1, 2 a 3



obr. 3 – stanoviště pro stromy č. 4, 5, 6, a 7



obr. 4 a 5 – stanoviště pro stromy č. 4 až 10



obr. 6 – stanoviště pro stromy č. 11 a 12



obr. 7 – plán rozmístění výsadeb č. 1 - 10



obr. 8 – plán rozmístění výsadeb č. 11 - 12

ODBORNÝ POSUDEK PLÁNOVANÝCH VÝSADEB

Předmět: **Posudek plánovaných výsadeb dřevin v katastrálním území Pňov na p. č. 935/1, v katastrálním území Klipec na p. č. 916/1 a v katastrálním území Předhradí na p. č. 254/7 a 265**

Objednatel posudku: Středočeský kraj
Zborovská 11, 150 21 Praha 5
IČ: 70891095
DIČ: CZ70891095

Zpracovatel posudku: Bc. Miroslav Sedláček, DiS
Ctiboř 6
258 01 Vlašim
IČ: 88055965

tel.: 723 150 411
e-mail: info@stromysmirou.cz
www.stromysmirou.cz

držitel certifikátů: ETW (European Tree Worker)
Český certifikovaný arborista - Stromolezec
- Konzultant



Datum: 20.03.2020

1. Úvod

Tento dokument má za cíl sloužit jako podklad pro poskytnutí podpory v rámci podmínek Národního programu Životní prostředí na výsadby stromů, která přispěje k vytvoření kvalitního veřejného prostoru, k vyrovnání teplotních extrémů, ke zlepšení kvality ovzduší a k zadržování vody. Dále také jako informativní podklad pro realizaci projektu a zajištění vhodné péče o dřeviny.

Autor tohoto posudku čestně prohlašuje, že má relevantní vzdělání v oboru zahradní a krajinářské tvorby.

2. Podklady a přílohy

Podklady pro zpracování odborného posudku byly následující:

- Návrh parcel pro výsadbu
- Informace k plánu péče

Přílohy přiložené k tomuto posudku:

- Fotodokumentace
- Osazovací plán

3. Lokalita a dřeviny

Stanoviště pro výsadbu stromů se nacházejí ve 3 katastrálních územích: Pňov, Klipec a Předhradí.

Lokalita 1

Katastrální území: Pňov
Pozemek č.: 935/1
Vlastník: Obec Pňov-Předhradí
Druh pozemku: ostatní plocha
Počet stromů: 11
Územní plán: zeleň parková

Popis současného stavu: V travnatém ostrůvku na návsi rostou mladé lípy, vzrostlý smrk stříbrný, menší asymetrický smrk pichlavý a torzo javoru jasanolistého. Několik mladých lip uhynulo a jedna má napadený kmen dřevokaznou houbou klanolístkou obecnou (*Schizophyllum commune*). Zbývající 3

lípy jsou na svůj věk (výsadba 2003) menší, ale jsou bez defektů a stabilizované. U pomníku rostou 2 čerstvě vysazené lípy.

Popis navrženého stavu: Vzhledem ke špatnému stavu napadené lípy bude provedeno její kácení, stejně jako u asymetrického smrku, který zde není perspektivní a ani esteticky vhodný. Do hlavního ostrůvku budou vysazeny lípy, do okolních travnatých ploch bude vysazen jírovec pleťový, dub cer a javor mléč.

Lokalita 2

Katastrální území: Předhradí
Pozemek č.: 254/7 a 265
Vlastník: Obec Pňov-Předhradí
Druh pozemku: ostatní plocha
Počet stromů: 5
Územní plán: veřejná plocha komunikace

Popis současného stavu: Travnatý ostrůvek na malé návsi. V ostrůvku je několik vzrostlých stromů. Jsou zde i mladé výsadby lip, které jsou však poškozené.

Popis navrženého stavu: Výměna poškozených a neperspektivních lip za nové a doplnění volných ploch o lípy a javor mléč.

Lokalita 3

Katastrální území: Klipec
Pozemek č.: 916/1
Vlastník: Obec Pňov-Předhradí
Druh pozemku: ostatní plocha
Počet stromů: 5
Územní plán: území obytná s objekty

Popis současného stavu: Plocha podlouhlé návsi, která je tvořena silnicí a zelenou plochou v obou směrech, ve které rostou ovocné stromy.

Popis navrženého stavu: Zaplnění volných míst (absence jiných stromů a technických sítí) tradičními ovocnými stromy.

4. Technická zpráva

Celkem se jedná o 21 listnatých stromů. Navržené výsadby nejsou v rozporu s ochrannými pásmy technických sítí, ani s ochranou přírody. Parcely nejsou součástí památkové rezervace, památkové zóny, v ochranném pásmu nemovité kulturní památky, nemovité národní kulturní památky, památkové rezervace ani památkové zóny. Dřeviny nemají invazivní potenciál nebo nebezpečné trny ani křehké dřevo.

Navrhované výsadby budou vysázeny v dostatečné vzdálenosti od hranic sousedních pozemků, budov i případných technických sítí tak, aby v budoucnu nedocházelo k nežádoucím konfliktům. Zvláště v případě stromů číslo 1, 11, 12 a 17 až 21 bude dodržen minimální odstup od technických sítí.

Předpokládaný nákup sortimentu bude převážně z ČZU ŠLP - Střediska okrasných a lesních školek v V Lánech 214, Jevany, 281 66 Jevany. Pokud nebude některá položka dostupná, bude zakoupena v jiném blízkém zahradnictví, které bude aktuálně sortimentem disponovat.

Samotná výsadba stromů se bude řídit standardem AOPK, Výsadba stromů SPPK A02 001:2013. Stromky budou sázeny do předem vykopaných a zavlažených výsadbových jam, které budou minimálně 1,5x větší, než kořenový bal stromů. Stromy před výsadbou nebudou skladovány na přímém slunci. Kmínky budou chráněny proti korní spále jutou. Kotveny budou třemi kůly. Zálivka bude prováděna prostřednictvím zavlažovacích vaků. Stromky budou zamulčovány mulčovací kůrou. V případě, že je tráva na pozemku sekána křovinořezem, doporučuji chráničku kořenového krčku. Při výsadbě bude proveden komparativní řez.

5. Cenový rozpočet

druh	obvod kmínku v 1 m
<i>Aesculus carnea</i>	10 – 12 cm
<i>Tilia cordata</i>	10 – 12 cm
<i>Tilia platyphyllos</i>	10 – 12 cm
<i>Tilia tomentosa</i>	10 – 12 cm
<i>Quercus cerris</i>	10 – 12 cm
<i>Acer platanooides</i>	10 – 12 cm
<i>Pyrus communis</i>	8 – 10 cm
<i>Malus domestica</i>	8 – 10 cm
<i>Prunus avium</i>	8 – 10 cm
Celkem	
druh opatření	
náklady na dopravu	
mulčovací kůra	
popruh vázací - černý (50m)	
ochrana kmene	
zakůlování	
náklady na závlahu	
náklady na zpracování posudku a odborného dohledu	
Celkem	
CENA CELKEM:	

6. Seznam stromů

č. dřeviny	druh dřeviny	druh dřeviny česky	č. dřeviny	druh dřeviny	druh dřeviny česky
1	<i>Aesculus carnea</i>	jírovec pletový	7	<i>Tilia tomentosa</i>	lípa stříbrná
2	<i>Tilia cordata</i>	lípa malolistá	8	<i>Tilia platyphyllos</i>	lípa velkolistá
3	<i>Tilia cordata</i>	lípa malolistá	9	<i>Tilia cordata</i>	lípa malolistá
4	<i>Tilia cordata</i>	lípa malolistá	10	<i>Quercus cerris</i>	dub cer
5	<i>Tilia platyphyllos</i>	lípa velkolistá	11	<i>Acer platanooides</i>	javor mléč
6	<i>Tilia tomentosa</i>	lípa stříbrná			

č. dřeviny	druh dřeviny	druh dřeviny česky	č. dřeviny	druh dřeviny	druh dřeviny česky
12	<i>Tilia cordata</i>	lípa malolistá	17	<i>Malus domestica</i>	jabloň domácí
13	<i>Tilia tomentosa</i>	lípa stříbrná	18	<i>Pyrus communis</i>	Hrušeň obecná
14	<i>Tilia cordata</i>	lípa malolistá	19	<i>Malus domestica</i>	jabloň domácí
15	<i>Tilia tomentosa</i>	lípa stříbrná	20	<i>Malus domestica</i>	jabloň domácí
16	<i>Acer platanooides</i>	javor mléč	21	<i>Prunus avium</i>	třešeň ptačí

7. Závěr

Byl zpracován odborný posudek na výsadbu 21 stromů. Všechny navrhované výsadby splnily požadované náležitosti. Je smysluplné, aby byl projekt realizován. Při dobré péči jsou správné vypěstované rostliny na navržených místech perspektivní a mohou plnit svou funkci.

Ve Ctiboři dne 20. 03. 2020



Fotodokumentace:



obr. 1 – stanoviště pro strom č. 1



obr. 2 – stanoviště pro strom č. 2 (místo lípy vlevo)



obr. 3 – stanoviště pro stromy č. 3 až 6;



obr. 4 – stanoviště pro stromy č. 7 až 9



obr. 5 – stanoviště pro strom č. 10



obr. 6 – stanoviště pro strom č. 11



obr. 7 – stanoviště pro stromy č. 12 a 13



obr. 8 – stanoviště pro stromy č. 14 až 16



obr. 9 – stanoviště pro strom č. 17



obr. 10 – stanoviště pro stromy č. 18 a 19



obr. 11 – stanoviště pro strom č. 20



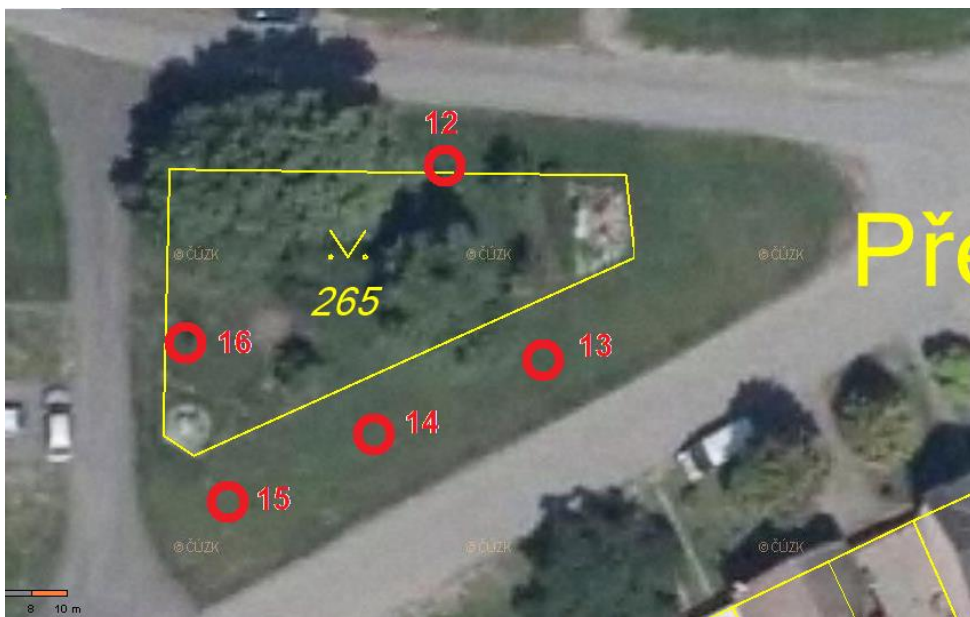
obr. 12 – stanoviště pro strom č. 21

Osazovací plán:

Katastrální území Pňov



Katastrální území Předhradí



Katastrální území Klipec



ODBORNÝ POSUDEK PLÁNOVANÝCH VÝSADEB

Předmět: **Posudek plánovaných výsadeb dřevin v katastrálním území obce **Všetaty**, na p. č. 112/1 a 115/1**

Objednatel posudku: Středočeský kraj
Zborovská 11, 150 21 Praha 5
IČ: 70891095
DIČ: CZ70891095

Zpracovatel posudku: Bc. Miroslav Sedláček, DiS
Ctiboř 6
258 01 Vlašim
IČ: 88055965

tel.: 723 150 411
e-mail: info@stromysmirou.cz
www.stromysmirou.cz

držitel certifikátů: ETW (European Tree Worker)
Český certifikovaný arborista - Stromolezec
- Konzultant



Datum: 19.03.2020

1. Úvod

Tento dokument má za cíl sloužit jako podklad pro poskytnutí podpory v rámci podmínek Národního programu Životní prostředí na výsadby stromů, která přispěje k vytvoření kvalitního veřejného prostoru, k vyrovnání teplotních extrémů, ke zlepšení kvality ovzduší a k zadržování vody. Dále také jako informativní podklad pro realizaci projektu a zajištění vhodné péče o dřeviny.

Autor tohoto posudku čestně prohlašuje, že má relevantní vzdělání v oboru zahradní a krajinářské tvorby.

2. Podklady a přílohy

Podklady pro zpracování odborného posudku byly následující:

- Informace k záměru výsadeb a plánu péče

Přílohy přiložené k tomuto posudku:

- Fotodokumentace
- Osazovací plán

3. Lokalita a možné konflikty

Katastrální:	Všetaty
Pozemek č.:	112/1 a 115/1
Vlastník:	Městys Všetaty
Druh pozemku:	ostatní plocha
Způsob využití:	pohřebiště
Počet stromů:	22
Popis:	Urnový háj

Využití území dle územního plánu je "plochy veřejné, doprovodné a rozptýlené zeleně v sídle".

Navržené výsadby nejsou v rozporu s ochrannými pásmy technických sítí, ani s ochranou přírody. Parcely 112/1 a 115/1 nejsou součástí památkové rezervace, památkové zóny, v ochranném pásmu nemovité kulturní památky, nemovité národní kulturní památky,

památkové rezervace ani památkové zóny.

Navrhované výsadby budou vysázeny v dostatečné vzdálenosti od hranice pozemku i od budov tak, aby v budoucnu nedocházelo k nežádoucím konfliktům. Navržené dřeviny nemají invazivní potenciál nebo nebezpečné trny, druhy s křehkým dřevem jsou voleny v méně vzrůstných kultivarech.

4. Navržené dřeviny

Celkem se jedná o 22 listnatých stromů, které . V areálu urnového háje došlo k odumření především jehličnatých dřevin. Vzniklo tak místo pro dosadbu listnatých dřevin různých druhů, které zachovají ráz urnového háje.

Seznam navržených dřevin:

číslo dřeviny	druh dřeviny	druh dřeviny česky
1	<i>Ginkgo biloba</i>	jinan dvoulaločný
2	<i>Betula pendula</i>	bříza bělokorá
3	<i>Tilia cordata</i>	lípa malolistá
4	<i>Tilia platyphyllos</i>	lípa velkolistá
5	<i>Crataegus laevigata 'Punicea'</i>	hloh obecný
6	<i>Acer platanoides</i>	javor mléč
7	<i>Acer pseudoplatanus</i>	javor klen
8	<i>Quercus robur</i>	dub letní
9	<i>Fagus sylvatica</i>	buk lesní
10	<i>Carpinus betulus</i>	habr obecný
11	<i>Carpinus betulus</i>	habr obecný
12	<i>Quercus robur</i>	dub letní
13	<i>Tilia platyphyllos</i>	lípa velkolistá
14	<i>Ulmus laevis</i>	jilm vaz
15	<i>Fagus sylvatica</i>	buk lesní
16	<i>Aesculus hippocastanum</i>	jírovec maďal
17	<i>Fraxinus excelsior</i>	jasan ztepilý
18	<i>Tilia cordata</i>	lípa malolistá
19	<i>Quercus petraea</i>	dub zimní
20	<i>Betula pendula</i>	bříza bělokorá
21	<i>Liriodendron tulipifera</i>	liliovník tulipánokvětý
22	<i>Fagus sylvatica</i>	buk lesní

5. Technická zpráva

Předpokládaný nákup sortimentu bude převážně z ČZU ŠLP - Střediska okrasných a lesních školek v V Lánech 214, Jevany, 281 66 Jevany. Pokud nebude některá položka dostupná, bude zakoupena v jiném blízkém zahradnictví, které bude aktuálně sortimentem disponovat.

Samotná výsadba stromů se bude řídit standardem AOPK, Výsadba stromů SPPK A02 001:2013. Stromky budou sázeny do čerstvě vykopených a zavlažených výsadbových jam, Kmínky budou chráněny proti korní spále jutou a kotveny třemi kůly. Zálivka bude prováděna prostřednictvím zavlažovacích vaků. Stromky budou zamulčovány mulčovací kůrou. V případě, že je tráva na pozemku sekána křovinořezem, doporučuji chráničku kořenového krčku. Při výsadbě bude proveden komparativní řez.

6. Cenový rozpočet

druh dřeviny	obvod kmínku v 1 m
<i>Ginko biloba</i>	10-12 cm
<i>Betula pendula</i>	8-10 cm
<i>Tilia cordata</i>	10-12 cm
<i>Tilia platyphyllos</i>	10-12 cm
<i>Crataegus laevigata 'Punicea'</i>	8-10 cm
<i>Acer platanoides</i>	10-12 cm
<i>Acer pseudolatanus</i>	10-12 cm
<i>Quercus robur</i>	10-12 cm
<i>Fagus sylvatica</i>	10-12 cm
<i>Carpinus betulus</i>	8-10 cm
<i>Ulmus laevis</i>	10-12 cm
<i>Aesculus hippocastanum</i>	10-12 cm
<i>Fraxinus excelsior</i>	10-12 cm
<i>Quercus petraea</i>	10-12 cm
<i>Liriodendron tulipifera</i>	8-10 cm
Celkem	
druh opatření	
náklady na dopravu	
mulčovací kůra	
popruh vázací - černý (50m)	
ochrana kmene	
náklady na zakůlování	
náklady na závlahu	
náklady na zpracování posudku a odborného dohledu	
Celkem	
CENA CELKEM:	

7. Závěr

Byl zpracován odborný posudek na výsadbu 22 stromů. Všechny navrhované výsadby plní požadované náležitosti. Je smysluplné, aby byl projekt realizován. Při dobré péči jsou správně vypěstované rostliny na navržených místech perspektivní a mohou dlouhodobě plnit svou funkci.

Ve Ctiboři dne 19. 03. 2020



Fotodokumentace:



obr. 1 – stanoviště pro strom č. 1



obr. 2 – stanoviště pro strom č. 2



obr. 3 – stanoviště pro strom č. 3



obr. 4 – stanoviště pro strom č. 4



obr. 5 – stanoviště pro strom č. 5



obr. 6 – stanoviště pro stromy č. 6 a 7



obr. 7 – stanoviště pro stromy č. 8 až 12



obr. 8 – stanoviště pro stromy č. 13 až 16



obr. 9 – stanoviště pro stromy č. 17 až 19



obr. 10 – stanoviště pro strom č. 20



obr. 11 – stanoviště pro strom č. 21



obr. 12 – stanoviště pro strom č. 22

Osazovací plán:



ODBORNÝ POSUDEK PLÁNOVANÝCH VÝSADEB

Předmět: **Posudek plánovaných výsadeb dřevin v katastrálním území obce Boreč, na pozemcích 128/4 a 85.**

Objednatel posudku: Středočeský kraj
Zborovská 11, 150 21 Praha 5
IČ: 70891095
DIČ: CZ70891095

Zpracovatel posudku: Bc. Miroslav Sedláček, DiS
Ctiboř 6
258 01 Vlašim
IČ: 88055965

tel.: 723 150 411
e-mail: info@stromysmirou.cz
www.stromysmirou.cz

držitel certifikátů: ETW (European Tree Worker)
Český certifikovaný arborista - Stromolezec
- Konzultant



Datum: 19.03.2020

1. Úvod

Tento dokument má za cíl sloužit jako podklad pro poskytnutí podpory v rámci podmínek Národního programu Životní prostředí na výsadby stromů, která přispěje k vytvoření kvalitního veřejného prostoru, k vyrovnání teplotních extrémů, ke zlepšení kvality ovzduší a k zadržování vody. Dále také jako informativní podklad pro realizaci projektu a zajištění vhodné péče o dřeviny.

Autor tohoto posudku čestně prohlašuje, že má relevantní vzdělání v oboru zahradní a krajinářské tvorby.

2. Podklady a přílohy

Podklady pro zpracování odborného posudku byly následující:

- Návrh místa a druhů stromů pro výsadbu
- Informace k plánu péče

Přílohy přiložené k tomuto posudku:

- Fotodokumentace
- Osazovací plán

3. Lokalita a dřeviny

Stanoviště pro výsadbu stromů se nacházejí v katastrálním území obce Boreč.

Pozemek č.:	128/4 a 85
Vlastník:	obec Boreč
Druh pozemku:	orná půda
Počet stromů:	14
Územní plán:	zastavitelné plochy

Popis současného stavu: Jedná se o travnatou plochu, která je využívána k rekreačnímu vyžití místních občanů. Na své severní straně hraničí s polní cestou a polem.

Popis navrženého stavu: Je plánováno vysadit vzrůstné dřeviny k polní cestě a části okraje pozemku, za účelem oddělení od pole. Celkem se jedná o 14 listnatých stromů (duby, buky, javory a jasany), ze kterých vznikne stromořadí se sponem přibližně 9,5 m.

4. Technická zpráva

Navržené výsadby nejsou v rozporu s ochrannými pásmy technických sítí, ani s ochranou přírody. Parcely nejsou součástí památkové rezervace, památkové zóny, v ochranném pásmu nemovité kulturní památky, nemovité národní kulturní památky, památkové rezervace ani památkové zóny.

Navrhované výsadby budou vysázeny v dostatečné vzdálenosti od hranic sousedních pozemků (3m) tak, aby v budoucnu nedocházelo k nežádoucím konfliktům. Dřeviny nemají invazivní potenciál nebo nebezpečné trny ani křehké dřevo.

Předpokládaný nákup sortimentu bude převážně z ČZU ŠLP - Střediska okrasných a lesních školek v V Lánech 214, Jevany, 281 66 Jevany. Pokud nebude některá položka dostupná, bude zakoupena v jiném blízkém zahradnictví, které bude aktuálně sortimentem disponovat.

Samotná výsadba stromů se bude řídit standardem AOPK, Výsadba stromů SPPK A02 001:2013. Stromky budou sázeny do předem vykopaných a zavlažených výsadbových jam, které budou minimálně 1,5x větší, než kořenový bal stromů. Jámy od sebe budou vzdáleny průměrně 9,5 m. Stromy před výsadbou nebudou skladovány na přímém slunci. Kmínky budou chráněny proti korní spále (juta) a okusu (pletivo). Kotveny budou třemi kůly. Zálivka bude prováděna prostřednictvím zavlažovacích vaků. Stromky budou zamulčovány mulčovací kůrou. V případě, že je tráva na pozemku sekána křovinořezem, doporučuji chráničku kořenového krčku. Při výsadbě bude proveden komparativní řez.

5. Cenový rozpočet

druh	obvod kmínku v 1 m
<i>Quercus robur</i>	10 - 12 cm
<i>Fagus sylvatica</i>	10 - 12 cm
<i>Acer platanoides</i>	10 - 12 cm
<i>Acer pseudoplatanus</i>	10 - 12 cm
<i>Fraxinus excelsior</i>	10 - 12 cm
Celkem	

druh opatření
náklady na dopravu
mulčovací kůra
popruh vázací - černý (50m)
ochrana kmene
náklady na zakůlování
náklady na závlahu
zpracování posudku a odborného dohledu
Celkem

CENA CELKEM:

6. Seznam stromů

druh stromu	číslo stromu
Buk lesní	1, 7, 11, 13
Javor mléč	2, 10
Dub letní	3, 5, 9, 14
Jasan ztepilý	4, 8
Javor klen	6, 12

7. Závěr

Byl zpracován odborný posudek na výsadbu 12 stromů. Všechny navrhované výsadby splnily požadované náležitosti. Je smysluplné, aby byl projekt realizován. Při dobré péči jsou správné vypěstované rostliny na navržených místech perspektivní a mohou plnit svou funkci.

Ve Ctiboři dne 19. 03. 2020



Fotodokumentace:



obr. 1 – stanoviště pro stromy č. 1 až 6

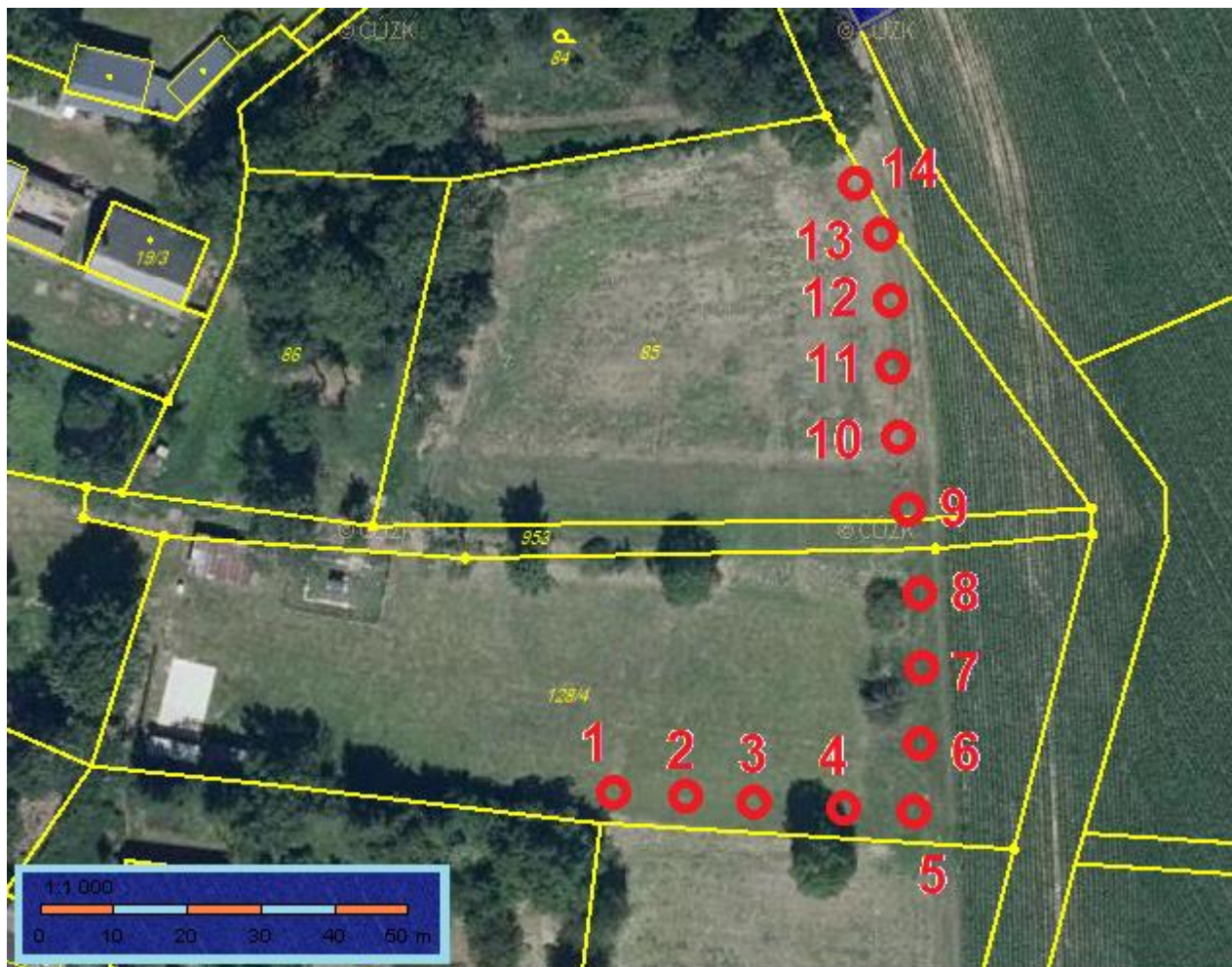


obr. 2 – stanoviště pro stromy č. 7 až 14



obr. 3 – stanoviště pro stromy č. 9 až 14

Osazovací plán:



ODBORNÝ POSUDEK PLÁNOVANÝCH VÝSADEB

Předmět: **Posudek plánovaných výsadeb dřevin v katastrálním území
Dolní Stakory, na parcelách č. 42/1, 686, 669/6, 669/7 a 669/24**

Objednatel posudku: Středočeský kraj
Zborovská 11, 150 21 Praha 5
IČ: 70891095
DIČ: CZ70891095

Zpracovatel posudku: Bc. Miroslav Sedláček, DiS
Ctiboř 6
258 01 Vlašim
IČ: 88055965

tel.: 723 150 411
e-mail: info@stromysmirou.cz
www.stromysmirou.cz

držitel certifikátů: ETW (European Tree Worker)
Český certifikovaný arborista - Stromolezec
- Konzultant



Datum: 20.03.2020

1. Úvod

Tento dokument má za cíl sloužit jako podklad pro poskytnutí podpory v rámci podmínek Národního programu Životní prostředí na výsadby stromů, která přispěje k vytvoření kvalitního veřejného prostoru, k vyrovnání teplotních extrémů, ke zlepšení kvality ovzduší a k zadržování vody. Dále také jako informativní podklad pro realizaci projektu a zajištění vhodné péče o dřeviny.

Autor tohoto posudku čestně prohlašuje, že má relevantní vzdělání v oboru zahradní a krajinářské tvorby.

2. Podklady a přílohy

Podklady pro zpracování odborného posudku byly následující:

- Návrh druhu dřevin a jejich počet
- Informace k záměru výsadeb a plánu péče

Přílohy přiložené k tomuto posudku:

- Fotodokumentace
- Osazovací plán

3. Lokalita

Stanoviště pro výsadbu stromů se nachází v katastrálním území Dolní Stakory.

Lokalita 1:

Pozemek č.: 42/1

Vlastník: Obec Dolní Stakory

Druh pozemku: ostatní plocha

Počet stromů: 8

Územní plán: veřejná infrastruktura

Popis: Travnatá plocha u sportovního areálu, dětského hřiště a areálu živočišné výroby. Pozemkem vede síť komunikačního vedení (starší podzemní kabel telefonní pevné linky. Před výkopem jam dojde k jeho vytyčení).

Popis navrženého stavu: Pohledové oddělení rekreačního areálu od areálu živočišné výroby okrasnými dřevinami.

Lokalita 2:

Pozemek č.: 686 (u p. č. 37/3)
Vlastník: Obec Dolní Stakory
Druh pozemku: ostatní plocha
Počet stromů: 1
Územní plán: veřejná zeleň
Popis: Travnatý ostrůvek u silnice. Již jsou na něm vysazeny 2 duby, z nichž jeden uschl.
Popis navrženého stavu: Dosazení dubu letního za odumřelý dub.

Lokalita 3:

Pozemek č.: 669/6
Vlastník: Obec Dolní Stakory
Druh pozemku: ostatní plocha
Počet stromů: 4
Územní plán: veřejná zeleň
Popis: Travnatý ostrůvek u silnice. Je zde velký prostor pro větší stromy. Pouze v jedné části vede RSS, který bude před výkopem jam zaměřen a bude dodržena vzdálenost ochranného pásma 1,5 m.
Popis navrženého stavu: Vysazení 4 lip velkolistých podél chodníku. Od chodníku bude větší vzdálenost výsadeb než 1,5 m.

Lokalita 4:

Pozemek č.: 669/7
Vlastník: Obec Dolní Stakory
Druh pozemku: ostatní plocha
Počet stromů: 2
Územní plán: veřejná zeleň
Popis: Travnatý ostrůvek u silnice. V minulosti zde lípy rostly, nyní by se dosadily do stromořadí k ostatním zbývajícím lípám. Lípy je možné vysadit do mezery mezi ochrannými pásmy technických sítí.
Popis navrženého stavu: Vysazení 2 lip malolistých, mezi chodníkem a soukromými zahradami.

Lokalita 5:

Pozemek č.: 669/24 a 686
Vlastník: Obec Dolní Stakory
Druh pozemku: ostatní plocha
Počet stromů: 12
Územní plán: veřejná zeleň
Popis: Ostrůvek u silnice osázený stromy. Je zde velký prostor pro větší výsadby. Část výsadeb (lípa stříbrná, sakury) by zasahovala i na pozemek č. 686, který vlastní Středočeský kraj.
Popis navrženého stavu: Vysazení lípy stříbrné a 6 třešní piovitých 'Kanzan' do úzkého pruhu trávy mezi silnicí a chodníkem (za suché břízy a jeřáby). Dále dvou javorů (jeden červenolistý) a dvou červenolistých buků do volných míst v parčíku. Poslední strom, jírovec maďal, bude vysazen v rohu sousedního rohu ostrůvku.

4. Konflikty a jejich eliminace

Dřeviny nemají invazivní potenciál, nebezpečné trny ani křehké dřevo. Jsou vhodné na dané místo, kde zajistí plnění typických funkcí zeleně v sídle.

Výsadby nejsou v rozporu s územním plánem obce. Navržené výsadby také nejsou v rozporu s ochrannými pásmy technických sítí, ani s ochranou přírody. Parcely nejsou součástí památkové rezervace, památkové zóny, v ochranném pásmu nemovité kulturní památky, nemovité národní kulturní památky, památkové rezervace ani památkové zóny.

Při výsadbě je nutné dbát zvýšené opatrnosti k dodržení ochranných pásem zejména u těchto stromů, a to nejlépe zaměřením sítí před výkopem jam:

Stromy číslo 1 – 4 – kabel pevné linky, ochranné pásmo 1 m

Strom číslo 9 – plynovod, ochranné pásmo 1 m

Strom číslo 11 – RSS, ochranné pásmo 1,5 m

Stromy číslo 14 a 15 – vodovod a plynovod, ochranná pásma 1,5 a 1 m

Strom číslo 24 – plynovod, ochranné pásmo 1 m

5. Technická zpráva

Celkem se jedná o 27 listnatých stromů. Předpokládaný nákup sortimentu bude převážně z ČZU ŠLP - Střediska okrasných a lesních školek v V Lánech 214, Jevany, 281 66 Jevany. Pokud nebude některá položka dostupná, bude zakoupena v jiném blízkém zahradnictví, které bude aktuálně sortimentem disponovat.

Samotná výsadba stromů se bude řídit standardem AOPK, Výsadba stromů SPPK A02 001:2013. Stromky budou sázeny do předem vykopených a zavlažených výsadbových jam, které budou minimálně 1,5x větší, než kořenový bal stromů. Stromy před výsadbou nebudou skladovány na přímém slunci.

V případech, kdy jsou stromy plánovány v blízkosti sítí, budou tyto sítě zaměřeny, aby nemohlo dojít k narušení ochranných pásem. Dle mapových podkladů je na všech stanovištích dostatek prostoru.

Kmínky budou chráněny proti korní spále jutou a kotveny třemi kůly. Zálivka bude prováděna prostřednictvím zavlažovacích vaků. Stromky budou zamulčovány mulčovací kůrou. V případě, že je tráva na pozemku sekána křovinořezem, doporučuji chráničku kořenového krčku. Při výsadbě bude proveden komparativní řez.

Seznam stromů:

č. dřeviny	druh dřeviny	druh dřeviny česky
1	<i>Prunus serrulata</i> 'Kanzan'	třešeň pilovitá
2	<i>Prunus serrulata</i> 'Kanzan'	třešeň pilovitá
3	<i>Prunus serrulata</i> 'Kanzan'	třešeň pilovitá
4	<i>Prunus serrulata</i> 'Kanzan'	třešeň pilovitá
5	<i>Prunus serrulata</i> 'Kanzan'	třešeň pilovitá
6	<i>Prunus serrulata</i> 'Kanzan'	třešeň pilovitá
7	<i>Prunus serrulata</i> 'Kanzan'	třešeň pilovitá
8	<i>Prunus serrulata</i> 'Kanzan'	třešeň pilovitá
9	<i>Quercus robur</i>	dub letní

č. dřeviny	druh dřeviny	druh dřeviny česky
10	<i>Tilia platyphyllos</i>	lípa velkolistá
11	<i>Tilia platyphyllos</i>	lípa velkolistá
12	<i>Tilia platyphyllos</i>	lípa velkolistá
13	<i>Tilia platyphyllos</i>	lípa velkolistá
14	<i>Tilia cordata</i>	lípa malolistá
15	<i>Tilia cordata</i>	lípa malolistá

č. dřeviny	druh dřeviny	druh dřeviny česky
16	<i>Tilia tomentosa</i>	lípa stříbrná
17	<i>Prunus serrulata</i> 'Kanzan'	třešeň pilovitá
18	<i>Prunus serrulata</i> 'Kanzan'	třešeň pilovitá
19	<i>Prunus serrulata</i> 'Kanzan'	třešeň pilovitá
20	<i>Prunus serrulata</i> 'Kanzan'	třešeň pilovitá
21	<i>Prunus serrulata</i> 'Kanzan'	třešeň pilovitá
22	<i>Prunus serrulata</i> 'Kanzan'	třešeň pilovitá
23	<i>Fagus sylvatica</i> 'Atropunicea'	buk lesní
24	<i>Acer platanoides</i>	javor mléč
25	<i>Fagus sylvatica</i> 'Atropunicea'	buk lesní
26	<i>Acer platanoides</i> 'Crimson King'	javor mléč
27	<i>Aesculus hippocastanum</i>	jírovec maďal

6. Cenový rozpočet

druh dřeviny	obvod kmínku v 1 m
<i>Prunus serrulata</i> 'Kanzan'	8 – 10 cm
<i>Quercus robur</i>	10 – 12 cm
<i>Tilia platyphyllos</i>	10 – 12 cm
<i>Tilia cordata</i>	10 – 12 cm
<i>Tilia tomentosa</i>	10 – 12 cm
<i>Fagus sylvatica</i> 'Atropunicea'	10 – 12 cm
<i>Acer platanooides</i>	10 – 12 cm
<i>Acer platanooides</i> 'Crimson King'	10 – 12 cm
<i>Aesculus hippocastanum</i>	10 – 12 cm
Celkem	

druh opatření
náklady na dopravu
mulčovací kůra
popruh vázací - černý (50m)
ochrana kmene
náklady na zakůlování
náklady na závlahu
náklady na zpracování posudku a odborného dohledu
Celkem

<u>CENA CELKEM:</u>

7. Závěr

Byl zpracován odborný posudek na výsadbu 27 stromů. Všechny navrhované výsadby splnily požadované náležitosti. Je smysluplné, aby byl projekt realizován. Při dobré péči jsou správné vypěstované rostliny na navržených místech perspektivní a mohou plnit svou funkci.

Ve Ctiboři dne 20. 03. 2020



Fotodokumentace:



obr. 1 – stanoviště pro stromy č. 1 – 6



obr. 2 – stanoviště pro stromy č. 7 – 8



obr. 3 – stanoviště pro strom č. 9



obr. 4 – stanoviště pro stromy č. 10 - 13



obr. 5 – stanoviště pro stromy č. 14 a 15



obr. 6 – stanoviště pro strom č. 16



obr. 7 – stanoviště pro stromy č. 17 až 22



obr. 8 – stanoviště pro strom č. 23



obr. 9 – stanoviště pro strom č. 24



obr. 10 – stanoviště pro strom č. 25



obr. 11 – stanoviště pro strom č. 26



obr. 12 – stanoviště pro strom č. 27

Osazovací plán:



obr. 13 – Lokalita 1



obr. 14 – Lokalita 2



obr. 15 – Lokalita 3



obr. 16 – Lokalita 4



obr. 17 – Lokalita 5