

# SMLOUVA O DÍLO

## „Úklid prostor v objektech Technických služeb Zlín, s.r.o.“

uzavřená dle ustanovení § 2586 a násl. zákona č. 89/2012 Sb., občanský zákoník, ve znění pozdějších předpisů (dále jen OZ)

číslo smlouvy objednatele: 21/2020/Tech

číslo smlouvy zhotovitele:

**Objednatel:** **Technické služby Zlín, s.r.o.**  
se sídlem: Zlín-Louky, Záhumení V 321, PSČ 763 02  
IČ: 60711086  
DIČ: CZ60711086  
Zapsán ve veřejném rejstříku: OR vedený u KS Brno, oddíl C, vložka 15600  
Zastoupený: Mgr. Pavlem Simkovičem, Ing. Jiřím Jarošem a Ing. Tomášem  
Krajíčkem, jednatelem společnosti  
  
Osoby oprávněné jednat:  
ve věcech smluvních: Mgr. Pavel Simkovič, Ing. Jiří Jaroš, Ing. Tomáš Krajíček, jednatele  
ve věcech technických: [redacted], vedoucí provozního útvaru  
Bankovní ústav: KB, a.s.  
Číslo účtu: 19-8033040267/0100  
Telefon/ e-mail: [redacted]  
Adresa pro doručování korespondence včetně faktur:  
Technické služby Zlín, s.r.o., P.O.Box 105, 760 01 Zlín

(dále jen „objednatel“)

a

**Zhotovitel:**  
Název/jméno: Bartoň a Partner s.r.o.  
se sídlem: Chválkovice 580, 779 00 Olomouc  
IČ / DIČ: 26810093 / CZ26810093  
Zapsán ve veřejném rejstříku: vedeném Krajským soudem v Ostravě, oddíl C, vložka 27441  
Jednající/ zastoupený: Vladanem Rosenzweigem, jednatelem,  
Mgr. Romanem Chlopčíkem, jednatelem  
  
Osoby oprávněné jednat:  
ve věcech smluvních: Vladan Rosenzweig, jednatel  
ve věcech technických: [redacted], ředitel divize, tel. [redacted]  
Bankovní spojení: Komerční banka, a.s., pobočka Olomouc  
Číslo účtu: 27-4232430227/0100  
Telefon / e-mail: [redacted]

(dále jen „zhotovitel“)

uzavírají tuto smlouvu:

### Článek 1. Úvodní ustanovení

Smluvní strany uzavírají tuto smlouvu na základě postupu objednatele při výběru dodavatele k veřejné zakázce malého rozsahu č. VZ/2020/ZMR/12 s názvem „Úklid prostor v objektech Technických služeb Zlín, s.r.o.“

## Článek 2. Předmět smlouvy

- 2.1 Zhotovitel se zavazuje provést na svůj náklad a nebezpečí pro objednatele níže uvedené dílo a objednatel se zavazuje provedené dílo převzít a zaplatit cenu za jeho provedení.
- Dílem dle této smlouvy je provádění úklidu prostor v objektech objednatele umístěných v areálu Technických služeb Zlín, s.r.o. ve Zlíně - Louky, Záhumení V 321 a v areálu skládky Suchý důl – stavba na pozemku p. č. st. 1034 v k. ú. Prštné (dále jen „objekty“) po dobu uvedenou v odst. 4.1 (dále jen „dílo“). Objekty jsou vyznačeny v situačních plánech, které tvoří přílohu č. 1 až 9 této smlouvy. Dílo zahrnuje: pravidelný úklid definovaný v odst. 2.2 a mimořádný úklid prováděný 1x ročně (odst. 2.3).
- 2.2 Prostory, jejichž **pravidelný úklid** je zhotovitel povinen provádět, výměry prostor, výčet činností úklidu a jejich frekvence jsou specifikovány v příloze č. 10 - Specifikace pravidelného úklidu.
- 2.3 Zhotovitel se zavazuje provést ve 2. čtvrtletí roku trvání této smlouvy **mimořádný úklid** podle vymezení v příloze č. 11 - Specifikace mimořádného úklidu.
- 2.4 Pokud není dále stanoveno jinak, zhotovitel bude při provádění úklidu používat čisticí prostředky, nástroje a vybavení, včetně ochranných pracovních prostředků, poskytnuté objednatelem. Objednatel bude dále poskytovat zhotoviteli papírové ručníky, toaletní papír a tekuté mýdlo, za účelem jejich doplňování v uklízených prostorech. Dodávka těchto věcí není součástí díla.
- 2.5 Při provádění mimořádného úklidu je zhotovitel povinen používat vlastní nebo na vlastní náklady zajištěné nástroje a technické vybavení, včetně provozních náplní, které jsou potřebné pro: mytí oken a prosklených ploch, mytí žaluzií, čištění kobereců, strojní mytí podlah a voskování, strojní mytí podlah včetně spár. Zajištění těchto věcí je součástí díla a je zahrnuto v ceně díla.

## Článek 3. Cena díla, platební podmínky

- 3.1 Smluvní strany se dohodly na ceně za řádně zhotovené a bezvadné dílo následovně:

	Cena bez DPH
cena za provedení pravidelného úklidu/ 1 měsíc	=48.800,- Kč
cena za provedení mimořádného úklidu/ 1 rok	=70.000,- Kč
Celková cena díla (12 x měsíční cena za provedení pravidelného úklidu + roční cena za provedení mimořádného úklidu)	=655.600,- Kč

K těmto cenám bude připočtena DPH v zákonné sazbě, pokud je zhotovitel plátcem DPH.

- 3.2 Cena díla sjednaná v odst. 3.1 zahrnuje veškeré náklady zhotovitele spojené s provedením díla, pokud není dále uvedeno jinak. Cena díla nezahrnuje cenu teplé a studené vody a elektrické energie v objektech, spotřebované za účelem provádění úklidu, tuto cenu hradí ze svého objednatel.
- 3.3 Cena díla dle odst. 3.1 je cenou pevnou a nejvýše přípustnou. Zhotovitel prohlašuje, že vzal v úvahu všechny požadavky a náležitosti týkající se provádění díla v podmínkách objednatele.
- 3.4 Cena díla bude zhotoviteli uhrazena na základě faktury – daňového dokladu (dále jen faktura) vystaveného zhotovitelem do patnácti (15) dnů od data uskutečnění zdanitelného plnění. Datum uskutečnění zdanitelného plnění pro DPH je v případě pravidelného úklidu poslední den v kalendářním měsíci a v případě mimořádného úklidu den protokolárního předání a převzetí díla – mimořádného úklidu. V případě, že objednatel převzal dílo – mimořádný úklid s vadami nebo nedodělků, je dnem uskutečnění zdanitelného plnění den odstranění vad a nedodělků, uvedený v zápisu o odstranění vad a nedodělků dle odst. 5.1 písm. iii.

- 3.5 Cena díla bude zaplacená na bankovní účet zhotovitele uvedený na faktuře. Je-li zhotovitel plátcem DPH, musí se jednat o účet, který je správcem daně zveřejněn způsobem umožňujícím dálkový přístup dle z. č. 235/2004 Sb., o dani z přidané hodnoty ve znění pozdějších předpisů (zveřejněný účet), v opačném případě zaplatí objednatel cenu díla na zveřejněný účet.
- 3.6 Faktura zhotovitele musí splňovat veškeré náležitosti daňového dokladu ve smyslu příslušných právních předpisů platných na území České republiky a musí obsahovat ve vztahu k dílu věcně správné a dostatečně podrobné údaje.
- 3.7 Objednatel je oprávněn fakturu vrátit zhotoviteli ve lhůtě dvaceti (20) dnů ode dne jejího doručení objednateli, pokud nebude obsahovat náležitosti dle odst. 3.6 smlouvy. Zhotovitel je v tomto případě povinen objednateli bezodkladně doručit novou fakturu, která bude splňovat veškeré náležitosti dle odst. 3.6 smlouvy.
- 3.8 Faktura je splatná ve lhůtě třiceti (30) kalendářních dnů od vystavení faktury, pouze však za podmínky, že faktura bude objednateli doručena nejméně 25 dnů před koncem lhůty splatnosti. V případě pozdějšího doručení faktury se lhůta splatnosti faktury odpovídajícím způsobem prodlužuje. V pochybnostech se má za to, že faktura byla doručena třetí den ode dne jejího prokazatelného odeslání. V případě vrácení faktury objednatelem zhotoviteli dle odst. 3.7 smlouvy začne běžet lhůta splatnosti faktury až od vystavení bezvadné faktury.
- 3.9 Oznáme-li objednatel zhotoviteli vadu díla před uplynutím lhůty splatnosti faktury, je objednatel oprávněn platbu ceny díla pozastavit, a to až do odstranění vady nebo do splnění jiného dohodnutého způsobu vypořádání nároku objednatele z odpovědnosti za vady. Objednatel v takovém případě není v prodloužení s placením ceny díla.

#### **Článek 4. Podmínky provádění díla**

##### **4.1 Doba provádění díla:**

Zhotovitel se zavazuje provádět úklid dle této smlouvy **po dobu 1 roku** od nabytí účinnosti této smlouvy.

4.2 Zhotovitel provede dílo v souladu s touto smlouvou a obecně závaznými předpisy, v kvalitě obvyklé u obdobných činností, v opačném případě má objednatel právo uplatňovat nároky z odpovědnosti zhotovitele za vady díla. Tím nejsou dotčena ostatní práva objednatele stanovená zákonem nebo sjednaná touto smlouvou.

4.3 Zhotovitel je povinen počínat si při provádění úklidu tak, aby nedocházelo ke škodám na majetku, životě, zdraví a životním prostředí.

4.4 Objednatel je povinen poskytovat zhotoviteli součinnost nezbytnou k provádění díla, zejména zajistit zhotoviteli přístup do prostor, jejichž úklid má zhotovitel provádět, přístup k dodávkám teplé a studené vody a elektrické energie a poskytovat zhotoviteli věci uvedené v odst. 2.4, a to oproti písemnému potvrzení o jejich převzetí zhotovitelem.

4.5 Zhotovitel bude provádět pravidelný úklid v následujících dnech a hodinách:

- při frekvenci 1x týdně: úterý
- při frekvenci 2 x týdně: úterý, čtvrtek
- při frekvenci 3 x týdně: pondělí, středa, pátek
- při frekvenci 2 x měsíčně: v 1. a 3. týdnu v měsíci, vždy v úterý
- při frekvenci 1 x měsíčně: ve 2. týdnu v měsíci, vždy v úterý

Bližší vymezení pravidelného času provádění úklidu (hodiny) bude smluvními stranami dohodnuto před zahájením plnění této smlouvy.

4.6 Smluvní strany si sjednají konkrétní termín provedení mimořádného úklidu. Nedojde-li k dohodě, je zhotovitel povinen zahájit mimořádný úklid do 5 pracovních dnů od písemné výzvy objednatele a provést mimořádný úklid do 10 pracovních dnů od zahájení.

- 4.7 Nejpozději následujícího pracovního dne po skončení závazku z této smlouvy je zhotovitel povinen vrátit objednateli nespotřebované věci poskytnuté objednatelem dle odst. 4.2 smlouvy, které zhotovitel nespotřeboval při provádění díla.

## **Článek 5. Předání a převzetí díla**

- 5.1 O předání a převzetí díla spočívajícího v provedení mimořádného úklidu pořídí smluvní strany zápis (předávací protokol). Předávací protokol je za objednatele oprávněna podepsat osoba oprávněná jednat ve věcech technických. Návrh předávacího protokolu připraví zhotovitel. Povinným obsahem předávacího protokolu jsou:
- i. Identifikační údaje objednatele a zhotovitele
  - ii. Označení díla
  - iii. Označení případných vad nedodělků díla, pokud se objednatel rozhodne převzít dílo s vadami a nedodělků. Lhůta pro odstranění vad a nedodělků činí 3 pracovní dny, nebude-li stranami dohodnuto jinak. O odstranění vad a nedodělků pořídí smluvní strany písemný zápis.
  - iv. Datum podpisu předávacího protokolu, podpisy smluvních stran, resp. jejich oprávněných zástupců.
- 5.2 Objednatel není povinen převzít dílo, které vykazuje vady nebo nedodělků, byť by samy o sobě ani ve spojení s jinými nebránily řádnému užívání díla. V případě, že objednatel dílo s vadami nebo nedodělků nepřevzme, je zhotovitel povinen dílo dokončit a předat objednateli v náhradní lhůtě 3 pracovních dnů od neúspěšného předání díla, nebude-li stranami dohodnuto jinak.

## **Článek 6. Odpovědnost za vady díla**

- 6.1 Práva z vadného plnění se řídí ustanoveními OZ.
- 6.2 Právo z vadného plnění nevylučuje právo objednatele na náhradu škody způsobené vadou díla.

## **Článek 7. Smluvní pokuty**

- 7.1 V případě prodlení zhotovitele s provedením díla nebo jeho části má objednatel právo požadovat po zhotoviteli smluvní pokutu ve výši 500 Kč za každý započatý kalendářní den prodlení.
- 7.2 Zhotovitel zaplatí objednateli smluvní pokutu za prodlení s odstraněním vad nebo nedodělků zjištěných v rámci přijímacího řízení (čl. 5.) ve výši 500,- Kč za každou vadu a započatý kalendářní den prodlení s odstraněním vad.
- 7.3 Zhotovitel zaplatí objednateli smluvní pokutu za prodlení s termínem odstranění oznámených vad ve výši 500,- Kč za každou vadu a započatý kalendářní den prodlení.
- 7.4 Zhotovitel zaplatí objednateli smluvní pokutu za porušení povinností uložených mu touto smlouvou, a to za každý jednotlivý případ porušení povinnosti ve výši 5 000 Kč; tato smluvní pokuta se nevztahuje na povinnosti, za jejichž porušení je sjednána smluvní pokuta v jiných odstavcích tohoto článku 7.
- 7.5 Splatnost smluvních pokut se sjednává na 14 kalendářních dnů ode dne doručení jejich vyúčtování. Nároky objednatele ze smluvních pokut a náhrad škod, úroků a podobných nároků objednatele jsou započitatelné vůči nárokům zhotovitele bez ohledu na to, zda jsou pohledávky nebo jedna z nich dospělé (splatné).

- 7.6 Zaplacením jakékoli smluvní pokuty dle této smlouvy, není dotčeno právo oprávněné strany na náhradu škody vzniklé porušením povinnosti zajištěné smluvní pokutou v plné výši.
- 7.7 V případě prodlení objednatele s placením ceny díla má zhotovitel právo požadovat po objednateli úroky z prodlení ve výši stanovené nařízením vlády č. 351/2013 Sb.

## Článek 8.

### Odstoupení od smlouvy

- 8.1 Tato smlouva zanikne **splněním závazku** nebo případně dříve na základě **odstoupení od smlouvy** z důvodu podstatného porušení povinností smluvních stran nebo z jiných důvodů stanovených zákonem.
- 8.2 Objednatel je oprávněn odstoupit od této smlouvy kdykoliv v případě, že zhotovitel poruší tuto smlouvu **podstatným způsobem**.
- 8.3 **Podstatným porušením smlouvy** opravňujícím **objednatele** odstoupit od smlouvy mimo ujednání uvedená v jiných odstavcích smlouvy jsou:
- 8.3.1. **prodlení zhotovitele s** prováděním díla, které trvá déle než **3 kalendářní dny**
- 8.3.2. v případě, že zhotovitel provádí dílo **v rozporu s podmínkami této smlouvy** i přes písemné upozornění objednatele.
- 8.4 Objednatel je oprávněn odstoupit od této smlouvy v případě **rozhodnutí soudu o úpadku** zhotovitele nebo o zamítnutí insolvenčního návrhu pro nedostatek majetku, vstupu zhotovitele do likvidace, povolení reorganizace.
- 8.5 V odstoupení musí být uveden důvod, pro který strana od smlouvy odstupuje. Odstoupení od smlouvy musí být učiněno v písemné formě a zasláno formou doporučeného dopisu nebo elektronicky (e-mailem) na e-mailovou adresu uvedenou v záhlaví této smlouvy.
- 8.6 **Důsledky odstoupení od smlouvy:**
- 8.6.1. Odstoupením od smlouvy, tj. doručením projevu vůle o odstoupení druhému účastníkovi, zaniká závazek ze smlouvy s účinky ke dni odstoupení. Odstoupení od smlouvy se však nedotýká nároku na náhradu škody a smluvních pokut vzniklých porušením smlouvy; řešení sporů mezi smluvními stranami a jiných ustanovení, která podle projevené vůle stran nebo vzhledem ke své povaze mají trvat i po ukončení smlouvy. Je-li však smluvní pokuta závislá na délce prodlení, nenarůstá její výše po zániku smlouvy.
- 8.6.2. Zhotovitelovy závazky, pokud jde např. o jakost a odstraňování vad a nedodělků, platí i nadále, tedy i po takovém odstoupení od smlouvy, pro tu část díla, kterou zhotovitel do odstoupení od smlouvy realizoval.
- 8.6.3. Odstoupí-li některá ze stran od této smlouvy na základě ujednání z této smlouvy vyplývajících, smluvní strany vypořádají své závazky z předmětné smlouvy takto: zhotovitel vyúčtuje objednateli cenu za úklid provedený před účinností odstoupení, cenu vyčíslí poměrně podle ceny sjednané v odst. 3.1 smlouvy. Objednatel vyčíslí zhotoviteli veškeré nároky vzniklé mu z titulu porušení smluvních povinností a tyto započte oproti nárokům zhotovitele a případný rozdíl uplatní u zhotovitele.

## Článek 9.

### Závěrečná ustanovení

- 9.1 Smlouva je uzavřena dnem jejího podpisu poslední ze smluvních stran.
- 9.2 Měnit nebo doplňovat tuto smlouvu lze jen formou písemných dodatků.
- 9.3 Pokud v této smlouvě není výslovně ujednáno jinak, řídí se vztahy objednatele a zhotovitele příslušnými obecně závaznými právními předpisy platnými v České republice, zejména § 2586 a násl. OZ.
- 9.4 Zhotovitel nesmí převádět úplně ani zčásti své závazky ani práva a povinnosti, které má plnit podle této smlouvy, aniž by obdržel předem od objednatele písemný souhlas s převodem.
- 9.5 Smlouva je sepsána ve **3 rovnocenných** vyhotoveních. Zhotovitel obdrží jedno vyhotovení,

objednatel obdrží dvě vyhotovení.

9.6 Smlouva nabývá účinnosti uveřejněním prostřednictvím registru smluv dle zákona č. 340/2015 Sb. (zákon o registru smluv) ve znění pozdějších předpisů. Smluvní strany souhlasí s uveřejněním smlouvy prostřednictvím registru smluv v celém rozsahu. Zaslání smlouvy správci registru k uveřejnění provede objednatel.

9.7 Nedílnou součástí smlouvy jsou její přílohy:

- Příloha č. 1** – Situační plán – areál Louky
- Příloha č. 2** – Situační plán – areál Suchý důl
- Příloha č. 3** – Z01 Hala dotřídovací linky
- Příloha č. 4** – Z03 kanceláře a dílny
- Příloha č. 5** – Z04 Administrativní budova – 1. NP
- Příloha č. 6** – Z04 Administrativní budova – 2. NP
- Příloha č. 7** – Z05 Přístavba provozní budovy
- Příloha č. 8** – Z09 Stará kotelna
- Příloha č. 9** – Administrativní budova – Suchý důl
- Příloha č. 10** – Specifikace pravidelného úklidu
- Příloha č. 11** – Specifikace mimořádného úklidu

Ve Zlíně dne: 17. 08. 2020

V: Olomouci dne: 13.8.2020

Technická zpráva

Podpis:

Mgr. Pavel Šimkovič, jednatel

Podpis:

Ing. Jiří Jaroš, jednatel

Podpis:

Ing. Tomáš Krajíček, jednatel



**Technické služby Zlín, s.r.o.**  
Louky, Záhumení V 321  
763 02 Zlín  
IČ 007 11 065

1

**Bartoň a Partner s.r.o.**

Podpis:

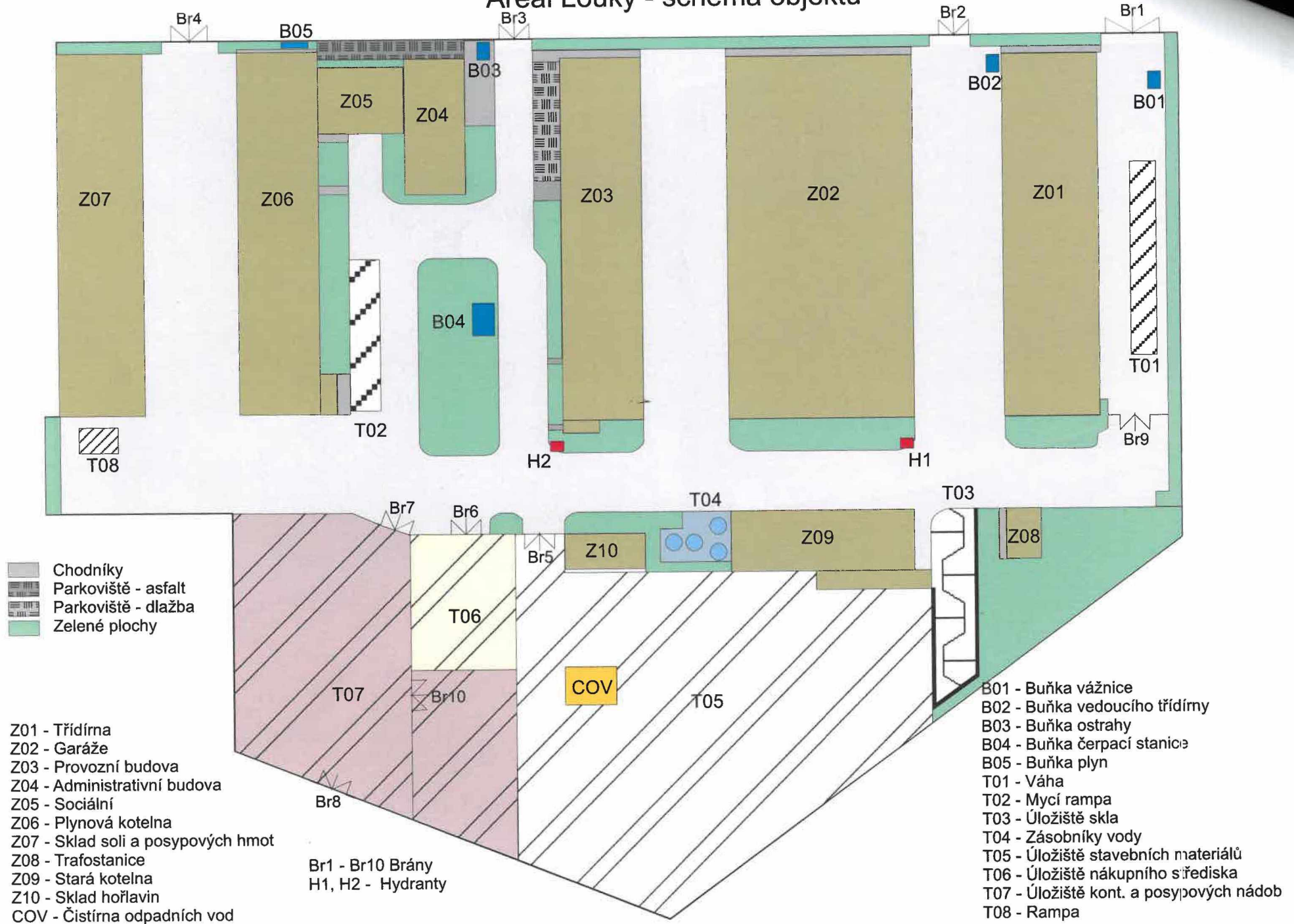
Jméno: Bc. Markéta

Funkce: per procuram



**Bartoň a Partner s.r.o.**  
Chválkovice 580, 778 00 Olomouc  
IČ: 26810093, DIČ: C226810093

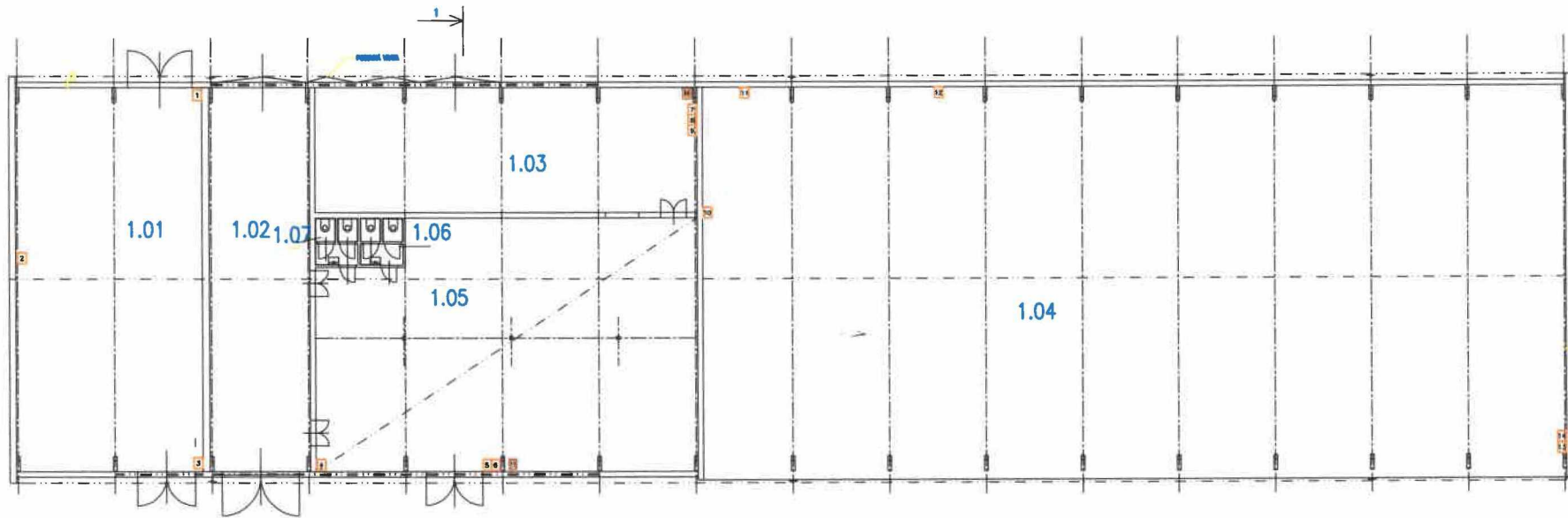
# Areál Louky - schéma objektů





OBJEKT - JELÁDKA SVLÁNÍ DŮL





LEGENDA HASIČICH PŘÍSTROJŮ

POŘ. ČÍS.	POPIS	HMOT. (kg)
1	průškový	6
2	průškový	6
3	průškový	6
4	průškový	6
5	průškový	6
6	průškový	6
7	průškový	6
8	průškový	6
9	průškový	6
10	průškový	6
11	průškový	6
12	průškový	6
13	průškový	6
14	průškový	6

LEGENDA MÍSTNOSTÍ

ČÍSLO MÍSTN.	OCEL MÍSTNOSTI	PLOCHA (m <sup>2</sup> )	POMĚLAHA
1.01	SKLAD NEBEZPEČNÉHO ODPADU	155,50	BETONOVÁ MAZANINA
1.02	MEZSKLAD DOTŘÍD. SUROVIN	83,50	ASFALT
1.03	TŘÍDÍRNA	104,30	BETONOVÁ MAZANINA
1.04	SKLAD SUROVIN	739,85	ASFALT
1.05	TŘÍDÍRNA	200,75	BETONOVÁ MAZANINA
1.06	HYGIENCKÉ ZAŘÍZENÍ ŽEN	4,40	KERAMICKÁ BLAŽBA
1.07	HYGIENCKÉ ZAŘÍZENÍ MUŽŮ	4,40	KERAMICKÁ BLAŽBA

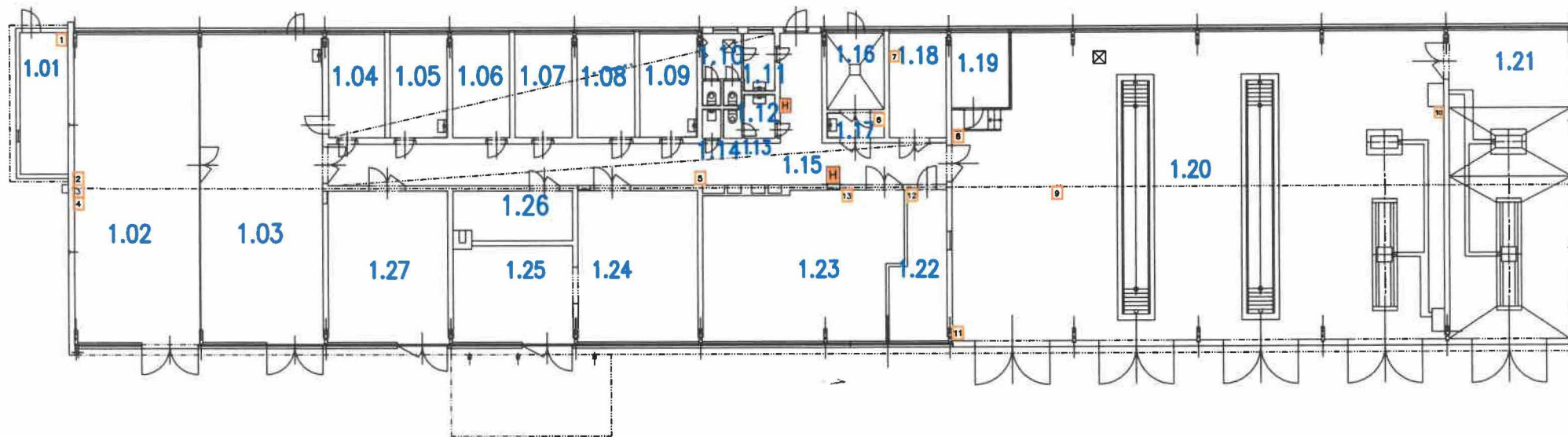
## Z01 Třídírna

TECHNICKÉ SLUŽBY MĚSTA ZLÍNA  
 HALA DOTŘÍDOVACÍ LINKY  
 1.NADZEMNÝ PODLAŽÍ

M 1:100

VYPRACOVAL: [REDACTED]

EV.Č. 797



#### LEGENDA MÍSTNOSTÍ

ČÍSLO MÍSTN.	ÚČEL MÍSTNOSTI	PLOCHA (m <sup>2</sup> )
1.01	KOMPRESOROVNA	15,85
1.02	SKLAD NÁHRADNÍCH DÍLŮ	87,25
1.03	DÍLNA	87,40
1.04	KANCELÁŘ SKLADU	13,45
1.05	KANCELÁŘ	13,80
1.06	KANCELÁŘ	13,70
1.07	KANCELÁŘ	13,70
1.08	KANCELÁŘ	13,70
1.09	KANCELÁŘ	13,70
1.10	WC MUŽŮ	6,25

#### LEGENDA MÍSTNOSTÍ

ČÍSLO MÍSTN.	ÚČEL MÍSTNOSTI	PLOCHA (m <sup>2</sup> )
1.11	PŘEDSÍN WC MUŽŮ	4,15
1.12	PŘEDSÍN WC ŽEN	3,15
1.13	WC ŽEN	1,25
1.14	OKLIDOVÁ MÍSTNOST	1,25
1.15	CHODBA	70,00
1.16	AKUMULÁTOROVNA	10,20
1.17	PŘEDSÍN	3,30
1.18	ELEKTROODRŽBA	13,95
1.19	KANCELÁŘ MISTRA	10,00
1.20	DÍLNA	340,00

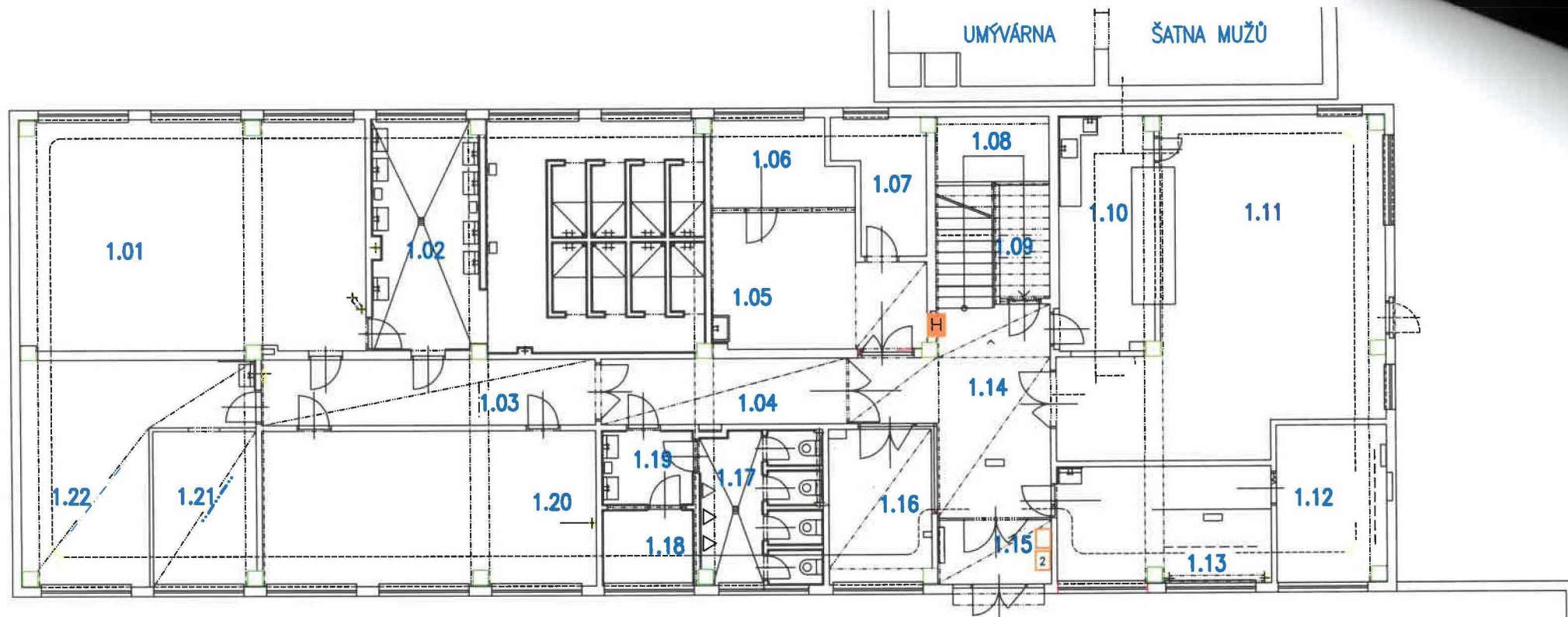
#### LEGENDA MÍSTNOSTÍ

ČÍSLO MÍSTN.	ÚČEL MÍSTNOSTI	PLOCHA (m <sup>2</sup> )
1.21	DÍLNA	86,50
1.22	PŘÍRUČNÍ SKLAD	17,25
1.23	DÍLNA	66,35
1.24	SKLAD ELEKTRO	42,20
1.25	DÍLNA ELEKTRO	26,60
1.26	SKLAD KOMUNIKACI	13,50
1.27	SKLAD SVĚTEL	42,50

#### LEGENDA HASIČÍCH PŘÍSTROJŮ

POŘ. ČÍS.	POPIS	MNOŽT. (kg)
1	oxid uhličitý	2
2	práškový	2
3	práškový	2
4	práškový	10
5	práškový	6
6	práškový	10
7	práškový	10
8	oxid uhličitý	6
9	práškový	8
10	práškový	10
11	práškový	6
12	práškový	2
13	práškový	2

TECHNICKÉ SLUŽBY MĚSTA ZLÍNA  
 KANCELÁŘE A DÍLNY – Z03 ev.č.2154  
 1.NADZEMNÍ PODLAŽÍ M 1:100



### LEGENDA MÍSTNOSTI

ČÍSLO MÍSTN.	UCEL MÍSTNOSTI	PLOCHA (m <sup>2</sup> )
1.01	ŠATNA MUŽŮ	31,15
1.02	UMÝVÁRNA MUŽŮ	54,20
1.03	CHODBA	15,55
1.04	CHODBA	11,45
1.05	SLUŽEBNA	18,40
1.06	ODPOČÍVÁRNA	8,20
1.07	SERVER	7,30
1.08	SCHODIŠTĚ	15,40
1.09	SKLAD BUFETU	11,45
1.10	VÝDEJ JÍDLA - BUFET	15,70
1.11	JÍDELNA	59,60
1.12	TELEFONNÍ OSTRĚDNA	12,10
1.13	DISPEČÁK	17,50
1.14	VSTUPNÍ HALA	17,20
1.15	ZADVEŘI	5,20
1.16	KUŘÁRNA	11,10
1.17	WC MUŽŮ	13,30
1.18	OKLADOVÁ KOMORA	4,90
1.19	PŘEDSÍŤ WC	4,90
1.20	ŠATNY MUŽŮ	38,45
1.21	KANCELÁŘ	11,20
1.22	KANCELÁŘ	25,60

### LEGENDA HASIČÍCH PŘÍSTROJŮ

POŘ. ČÍS.	POPIS	HMOT. (kg)
1	práškový	6
2	práškový	6

STÁVAJÍCÍ  
VRÁTNICE  
B01

## TS ZLÍN OBJEKT Z04 – ADMISTRATIVNÍ BUDOVA

INVESTOR : TECHNICKÉ SLUŽBY ZLÍN, s.r.o.

OBEC : ZLÍN

OKRES : ZLÍN

## STAVEBNÍ PASPORT 1. NADZEMNÍ PODLAŽÍ

MĚŘÍTKO 1:50  
DATUM 02/2004 VÝKŘ.Č. 01



### LEGENDA MÍSTNOSTI

ORIG. MÍSTN.	CELEK MÍSTNOSTI	PLOCHA (m <sup>2</sup> )
2.01	SERVER	7,85
2.02	KANCELÁŘ	23,25
2.03	KANCELÁŘ	11,40
2.04	PŘEDSÍŇ	2,80
2.05	PŘEDSÍŇ AG	4,85
2.06	WC ŽEN	2,50
2.07	UMÝVÁRNA ŽEN	17,50
2.08	SPROCHA	2,55
2.09	PŘEDSÍŇ A WC MUŽŮ	5,20
2.10	ÚČTARNA - PRÁVNÍK	18,00
2.11	ÚČTARNA - PRÁVNÍK	18,35
2.12	ÚČTARNA - MEDICINA	17,15
2.13	VEDOUcí BRONCH. ÚTVARU	19,30
2.14	CHODBA	20,30
2.15	SCHODIŠTĚ	14,49
2.16	SKLEPĚNÍ	13,12
2.17	ŘEČNÍK	32,90
2.18	KUCHYŇKA	1,50
2.19	VEDOUcí PROVDU	20,30
2.20	KANCELÁŘ	10,40
2.21	VEDOUcí OCHO. ÚTVARU	11,10
2.22	POULOMA	10,71
2.23	PŘESLEDCI MÍSTNOST	23,90
2.24	KANCELÁŘ	23,85
2.25	KANCELÁŘ	13,30
2.26	KANCELÁŘ	10,30
2.27	KANCELÁŘ	12,25
2.28	KANCELÁŘ	12,70

### LEGENDA HASIČÍCH PŘÍSTROJŮ

POR. ČÍS.	POPIS	HMOT. (kg)
1	práškový	6
2	práškový	6

STÁVAJÍCÍ VRÁTNICE

## TS ZLÍN OBJEKT Z04 - ADMINISTRATIVNÍ BUDOVA

INVESTOR: TECHNICKÉ SLUŽBY ZLÍN, s.r.o.

OBEC: ZLÍN

OKRES: ZLÍN

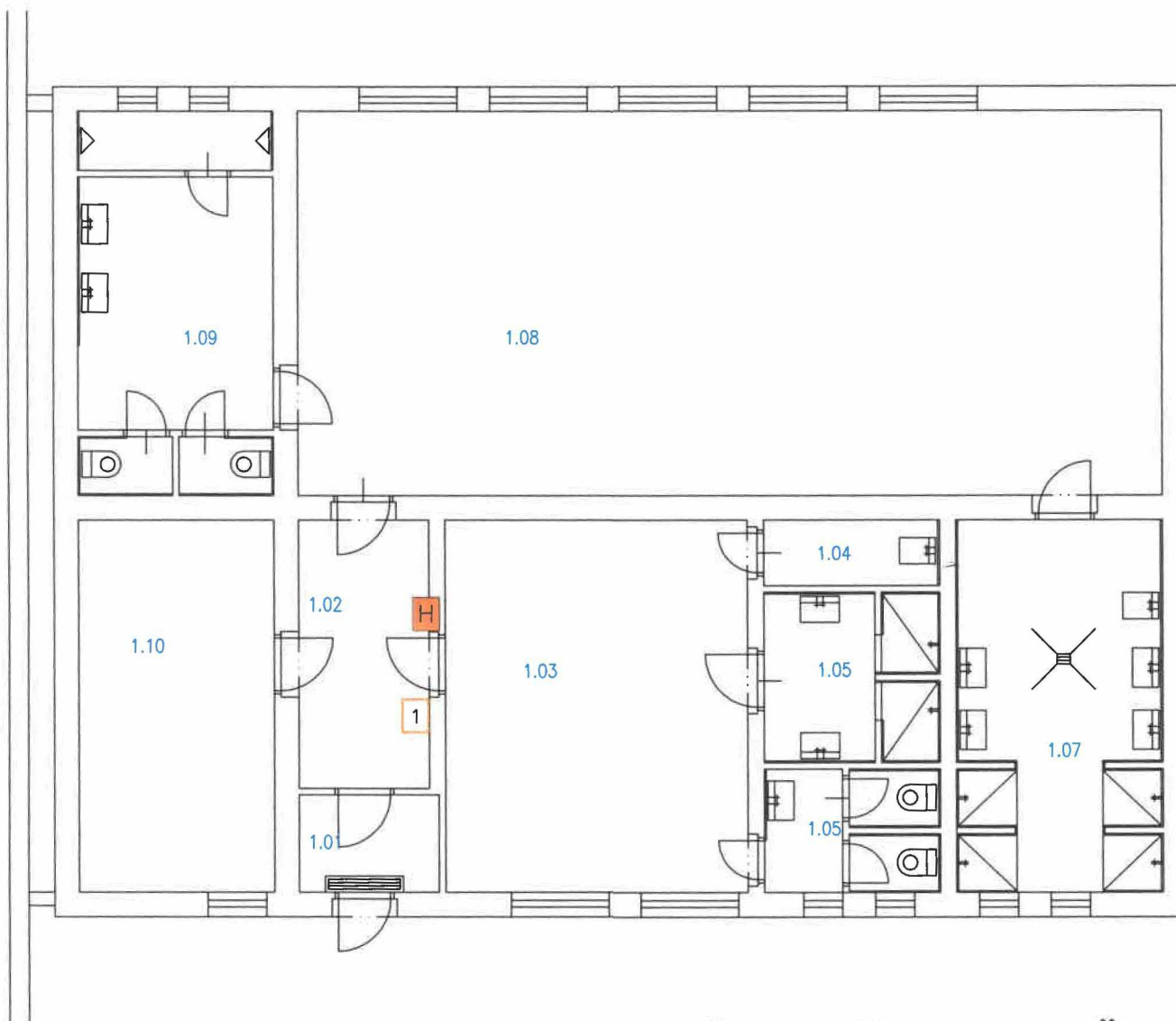
STAVEBNÍ PASPORT (STÁVAJÍCÍ STAV)  
2. NADZEMNÍ PODLAŽÍ

MĚŘÍTKO

1:50

DATUM 06/2000

VÝRČ. 02



### LEGENDA MÍSTNOSTÍ

ČÍSLO MÍSTN.	ÚČEL MÍSTNOSTI	PLOCHA (m <sup>2</sup> )
1.01	ZADVEŘÍ	3,20
1.02	CHODBA	8,20
1.03	ŠATNA ŽEN	26,50
1.04	ÚKLIDOVÁ MÍSTNOST	2,70
1.05	UMÝVÁRNA ŽEN	6,95
1.06	WC ŽEN	5,15
1.07	UMÝVÁRNA MUŽŮ	18,10
1.08	ŠATNA MUŽŮ	78,50
1.09	WC MUŽŮ	17,55
1.10	ŠATNA MUŽŮ V.O.	17,10

### LEGENDA HASIČÍCH PŘÍSTROJŮ

POŘ. ČÍS.	POPIS	HMOT. (kg)
1	práškový	6

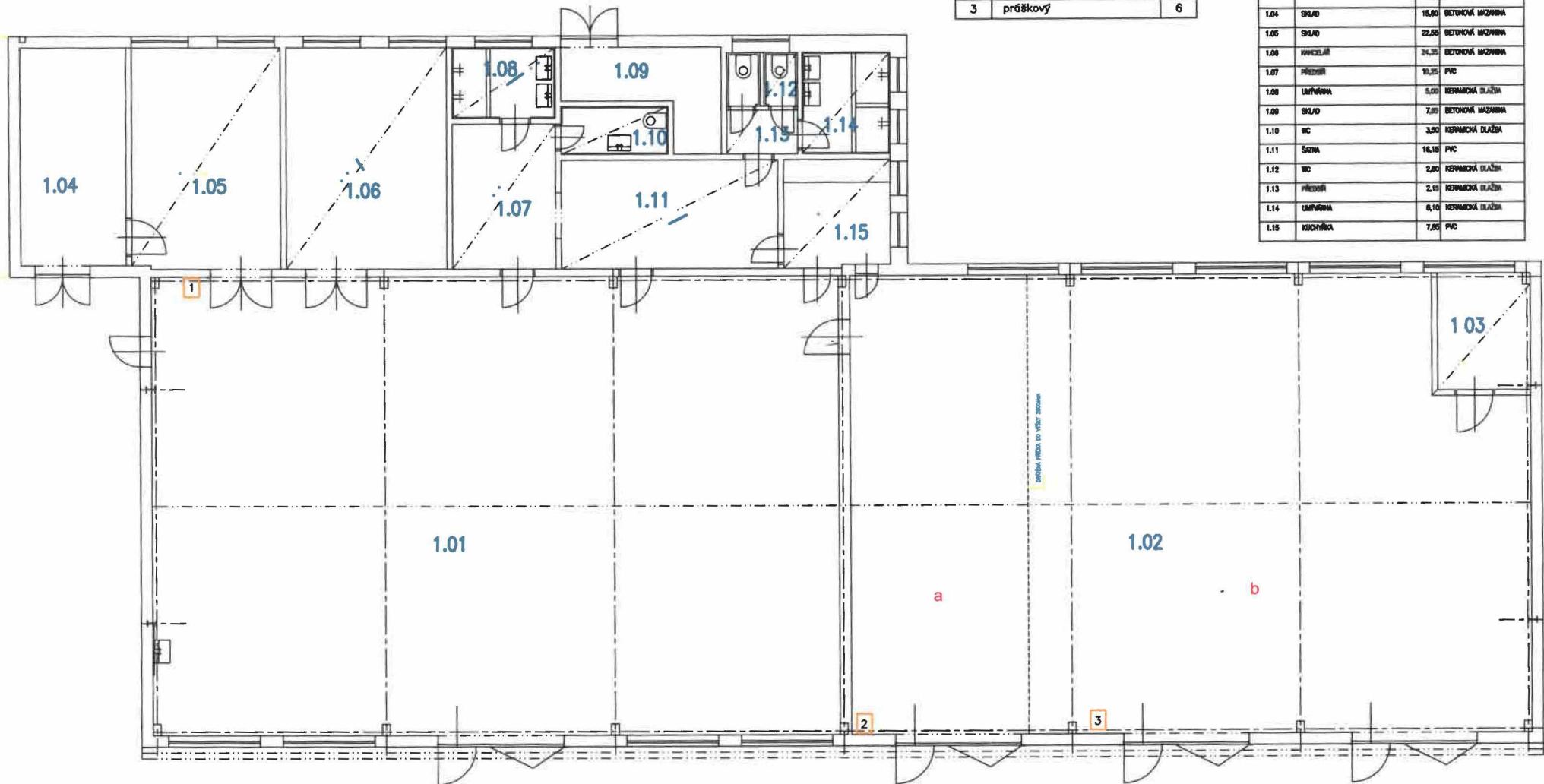
AREÁL TECHNICKÝCH SLUŽEB MĚSTA ZLÍNA  
 Z05 – PŘÍSTAVBA PROVOZNÍ BUDOVY – SOCIÁLNÍ ZAŘÍZENÍ  
 1.NADZEMNÍ PODLAŽÍ  
 M 1:50

### LEGENDA HASIČÍCH PŘÍSTROJŮ

POŘ. ČÍS.	POPIS	HMOT. (kg)
1	práškový	6
2	práškový	6
3	práškový	6

### LEGENDA MÍSTNOSTI

ČÍSLO MÍSTN.	ČEJ MÍSTNOSTI	PLOCHA (m <sup>2</sup> )	PODLAHA
1.01	DĚLA	215,00	BETONOVÁ LAŽEHNĚ
1.02	DĚLA	204,50	BETONOVÁ LAŽEHNĚ
1.03	SKLAD	7,40	BETONOVÁ LAŽEHNĚ
1.04	SKLAD	15,00	BETONOVÁ LAŽEHNĚ
1.05	SKLAD	22,55	BETONOVÁ LAŽEHNĚ
1.06	KANCELÁŘ	24,35	BETONOVÁ LAŽEHNĚ
1.07	PŘEDSÍŇ	10,25	PVC
1.08	UMÝVNA	5,00	KERAMICKÁ LAŽEHNĚ
1.09	SKLAD	7,05	BETONOVÁ LAŽEHNĚ
1.10	WC	3,50	KERAMICKÁ LAŽEHNĚ
1.11	ŠATNA	16,10	PVC
1.12	WC	2,80	KERAMICKÁ LAŽEHNĚ
1.13	PŘEDSÍŇ	2,10	KERAMICKÁ LAŽEHNĚ
1.14	UMÝVNA	6,10	KERAMICKÁ LAŽEHNĚ
1.15	KUCHYŇKA	7,85	PVC

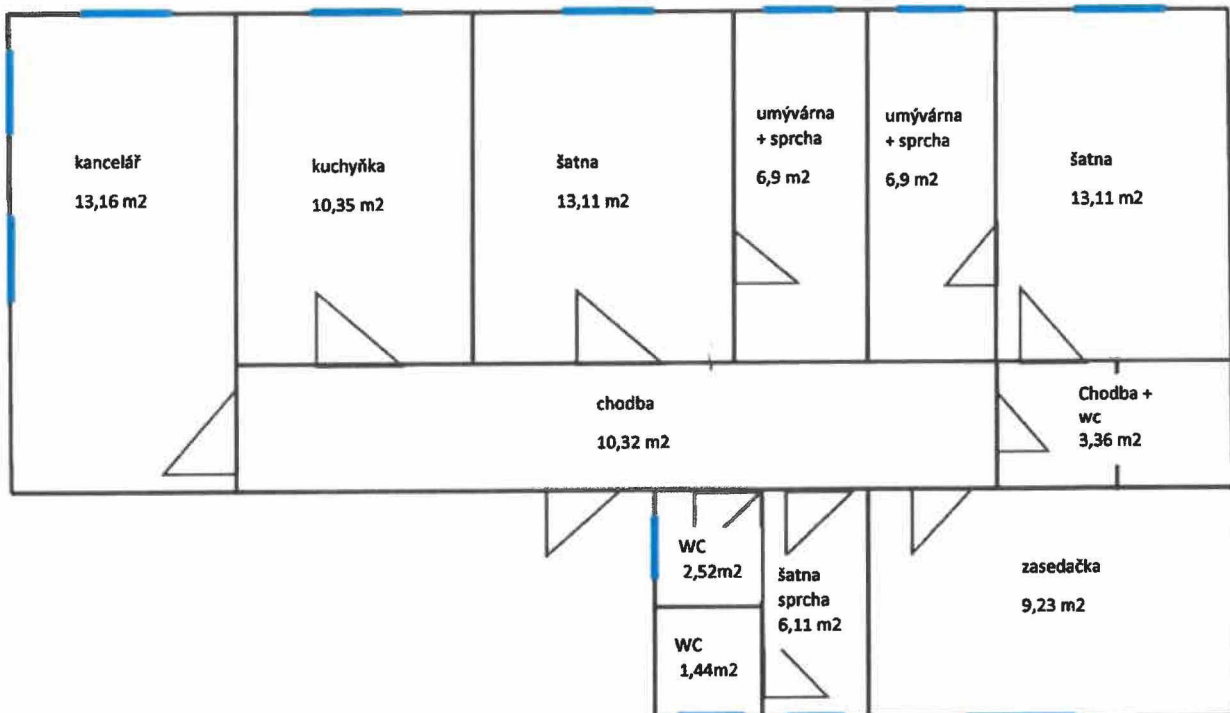


**Z09 SATRÁ KOTELNA**

1. NADZEMNÍ PODLAŽÍ M 1:50  
 VYPRACOVAL: XXXXXXXXXX

PŘÍLOHA č. 9

Areál skládky Suchý důl, administrativní objekt (půdorys bez měřítka)



## Příloha č. 10 - Specifikace pravidelného úklidu

### Z04 - administrativní budova 1. NP

1.01	šatna muži	31,15
1.02	umývárka muži	54,2
1.03	chodba	15,55
1.04	chodba	11,45
1.05	služebna zú	18,4
1.06	odpočívárna zú	8,2
1.07	server	7,3
1.08	schodiště	15,4
1.09	sklad bufetu	11,45
1.10	bufet	15,7
1.11	jídelna	59,6
1.12	kancelář vedoucího dispečinku	12,1
1.13	dispečink	17,5
1.14	vstup	17,2
1.15	zádveří	5,2
1.16	kuřárna	11,1
1.17	WC muži	13,3
1.18	úklidová komora, WC imobilní	4,95
1.19	předsíň WC	4,9
1.20	šatna mužů	38,45
1.21	kancelář	11,2
1.22	kancelář	25,8
	<b>celkem plochy</b>	<b>410,1 m<sup>2</sup></b>

### Z04 - administrativní budova 2. NP

2.01	server	7,85
2.02	kancelář	23,25
2.03	kancelář	11,4
2.04	předsíň	2,8
2.05	předsíň WC	4,85
2.06	WC ženy	2,5

### Rozsah úklidu - všechny objekty

předmět úklidu	činnost	frekvence
koše	vyprazdňování	denně
podlahy	koberce dlažba, PVC	vysávání 3 x týdně
WC	umyvadla, toalety baterie zrcadla	mytí denně desinfekce 2 x týdně mytí, leštění denně
obklady	mytí desinfekce	1 x týdně 1 x týdně
dveře	mytí šmouh mytí, leštění	denně 1 x měsíčně
vypínače, radiátory, parapety	mytí desinfekce	2 x měsíčně 1 x měsíčně
vstupní dveře	mytí leštění	1 x týdně 1 x týdně
nábytek do výše 170 cm	mytí, utírání prachu leštění	1 x týdně 2 x měsíčně
kuchyňky	nábytek zevně odpadkové koše	mytí, utírání prachu leštění vyprazdňování denně
sociální zařízení	mytí odstranění prachu doplnění papír. ručníků doplnění mýdla doplnění toaletního papíru	2 x měsíčně denně denně dle potřeby dle potřeby dle potřeby



2.07	umývárna ženy	17,5
2.08	sprcha	2,55
2.09	předsíň WC	5,2
2.10	kancelář	18
2.11	kancelář	18,95
2.12	kancelář	17,15
2.13	kancelář	18,3
2.14	chodba	22,3
2.15	schodiště	14,4
2.16	sekretariát	19,1
2.17	ředitel	32,9
2.18	kuchyňka	1,5
2.19	kancelář	20,3
2.20	kancelář	12,4
2.21	kancelář	11,1
2.22	kancelář	10,7
2.23	zasedací místnost	23,6
2.24	kancelář	23,8
2.25	kancelář	13,3
2.26	kancelář	10,3
2.27	kancelář	12,25
2.28	kancelář	12,7
	celkem plochy	<b>390,95 m<sup>2</sup></b>

#### **Z09 stará kotelna**

1.01	dílna	215,9
1.02	dílna	206,5
1.03	sklad	7,4
1.04	sklad	15,8
1.05	sklad	22,55
1.06	kancelář	24,35
1.07	předsíň	10,25
1.08	umývárna	5
1.09	sklad	7,65
1.10	WC	3,5

1.11	šatna	16,15
1.12	WC	2,6
1.13	předsíň	2,15
1.14	umývárna	6,1
1.15	kuchyňka	7,85
		<b>85,6 m<sup>2</sup></b>

#### **Z01 třídící linka**

1.01	sklad NO	155,5
1.02	mezisklad	83,5
1.03	třídírna	104,3
1.04	sklad surovin	739,85
1.05	třídírna	200,75
1.06	hygiena ženy	4,4
1.07	hygiena muži	4,4
		8,8
	buňka vedoucí třídírny	12
	buňka SD	12
		<b>32,8 m<sup>2</sup></b>

#### **Z03 kanceláře a dílny**

1.01	kompresorovna	
1.02	sklad ND	
1.03	dílna	
1.04	kancelář	13,45
1.05	kancelář	13,8
1.06	kancelář	13,7
1.07	kancelář	13,7
1.08	kancelář	13,7
1.09	kancelář	13,7
1.10	WC muži	6,25
1.11	předsíň WC muži	4,15
1.12	předsíň WC ženy	3,15
1.13	WC ženy	1,25
1.14	úklidová místnost	
1.15	chodba	70

1.16	akumulátorovna	
1.17	předsíň aku	
1.18	elektroúdržba	
1.19	kancelář dílna	10
		<b>176,85 m<sup>2</sup></b>

#### **Z05 - přístavba AB sociální zařízení**

1.01	zádveří	3,2
1.02	chodba	8,2
1.03	šatna žen	26,5
1.04	úklidová místnost	2,7
1.05	umývárna žen	6,95
1.06	WC žen	5,15
1.07	umývárna mužů	18,1
1.08	šatna mužů	78,5
1.09	WC mužů	17,55
1.10	sušárna oděvů	17,1
		<b>183,95 m<sup>2</sup></b>

#### **Skládka**

1	kancelář	13,1
2	kuchyňka	10,3
3	šatna	13,1
4	umývárna	6,9
5	umývárna	6,9
6	šatna	13,1
7	WC	3,3
8	zasedací místnost	9,2
9	šatna	6,4
10	WC	1,4
11	WC	2,5
12	chodba	10,3
		<b>96,5 m<sup>2</sup></b>

## Příloha č. 11 – Specifikace mimořádného úklidu

### Administrativní budova:

- mytí oken a prosklených ploch 471 m<sup>2</sup>
- mytí žaluzií 157 m<sup>2</sup>
- čištění koberců 244 m<sup>2</sup>
- strojní mytí podlah a voskování 209 m<sup>2</sup>
- strojní mytí podlah včetně spár – sprchy + voskování (dlažba + PVC) 183 m<sup>2</sup>
- ruční mytí podlahy (schodiště) + voskování 21 m<sup>2</sup>
- mytí skříní (šatny), včetně vyčištění horní části skříněk, židlí apod. 11 hod.
- strojní mytí podlahy (jídlna) + voskování 60 m<sup>2</sup>
- mytí oken (jídlna) 23 m<sup>2</sup>
- mytí žaluzií (jídlna) 11 m<sup>2</sup>

### Krčec:

- mytí oken 44 m<sup>2</sup>
- strojní mytí podlahy včetně spár (dlažba) 50 m<sup>2</sup>
- strojní mytí podlahy (PVC) 132 m<sup>2</sup>
- mytí skříní (šatny), včetně vyčištění horní části skříněk, židlí apod.

### Vrátnice:

- mytí oken 15 m<sup>2</sup>

### Provozní budova:

- mytí oken 347 m<sup>2</sup>
- mytí žaluzií 48 m<sup>2</sup>
- mytí oken (sklad) 74 m<sup>2</sup>
- strojní mytí podlah (PVC) + voskování 94 m<sup>2</sup>
- strojní mytí podlah včetně spár (dlažba) + voskování 70 m<sup>2</sup>

### Kontejnery – buňka třídírna, vážnice:

- mytí vnitřního opláštění včetně oken, mytí nábytku 12 hod.
- strojní mytí podlahy (PVC) 30 m<sup>2</sup>

### Objekt šatna, kancelář, sklad, WC, sprchy, stř. 122:

- strojní mytí podlah včetně spár (dlažba) 51 m<sup>2</sup>
- strojní mytí podlah PVC 34 m<sup>2</sup>
- mytí skříní (šatny), včetně vyčištění horní části skříněk, židlí apod.