

SMLOUVA O DÍLO

číslo: 20200173

uzavřená podle ustanovení § 2586 a násl. zákona č. 89/2012 Sb., občanský zákoník, ve znění pozdějších předpisů (dále jen „občanský zákoník“)

mezi těmito smluvními stranami

Česká republika - Správa státních hmotných rezerv

se sídlem: Praha 5 – Malá Strana, Šeříková 616/1, PSČ 150 85
právně jednající: ředitelka Odboru majetkového
IČO: 48133990
DIČ: CZ48133990
bankovní spojení: Česká národní banka, pobočka Praha
č. účtu: 85508881/0710
kontaktní osoba: ředitelka Odboru majetkového
telefon:
fax:
e-mail:
datová schránka: 4iqaa3x

(dále jen „objednatel“)

a

Obchodní firma

ATELIER U5 s. r. o.
se sídlem: Rolní 826, 339 01 Klatovy
adresa pro doručování:
spisová značka: C 16013 vedená u Krajského soudu v Plzni
zastoupena: jednatel společnosti
IČO: 26370646
DIČ: CZ26370646
bankovní spojení: Komerční banka, a. s., pobočka Klatovy
číslo účtu: 78-2814790207/0100
kontaktní osoba:
telefon:
fax:
e-mail:
datová schránka: frwnyft

(dále jen „zhotovitel“)

(dále také společně „smluvní strany“)

Článek I Účel smlouvy

1. Účelem této smlouvy je zhotovení projektové dokumentace pro realizaci **“Pačejov – Výměna 40 ks oken provozní budovy”** a **“Pačejov – Výměna vjezdové silniční brány za dálkově ovládanou”** a k zajištění zákonné působnosti objednatele vyplývající ze zákona č. 97/1993 Sb., o působnosti Správy státních hmotných rezerv, ve znění pozdějších předpisů.
2. Touto smlouvou se realizuje veřejná zakázka, kterou objednatel zadal v zadávacím řízení pod č. j. 03471/20-SSHR s názvem „Zpracování projektových dokumentací pro realizaci investičního záměru: Pačejov - technické zhodnocení pobočky“.

Článek II Předmět smlouvy a místo plnění

1. Zhotovitel se zavazuje provést na svůj náklad a nebezpečí pro objednatele dílo spočívající v:
zpracování projektových dokumentací pro realizaci akcí:

- Pačejov – Výměna 40 ks oken provozní budovy
- Pačejov – Výměna vjezdové silniční brány za dálkově ovládanou

na pobočce Pačejov, železniční stanice Pačejov, 341 01 Horažďovice v rozsahu Technických podmínek k předmětu plnění (Příloha č. 1 této smlouvy), dokumentace pro provádění staveb s kontrolním rozpočtem a výkazem výměr

(dále také „dílo“ nebo „PD“).

Následný autorský dozor při realizaci stavby bude řešen samostatně na základě samostatné smlouvy.

2. Zhotovitel se zavazuje splnit svůj závazek ukončením a protokolárním předáním úplného díla v kvalitě obvyklé bez vad a nedodělků zjevně bránících předání a převzetí díla (dále jen „způsobilé dílo“) objednateli.
3. Kontaktní osoba objednatele, která je oprávněna k plnění povinností objednatele dle této smlouvy, je oprávněna písemně pověřit jiného zaměstnance objednatele. O tomto pověření je kontaktní osoba objednatele povinna písemně (i e-mailem) informovat kontaktní osobu zhotovitele. Kontaktní osoba objednatele nebo osoba, kterou kontaktní osoba objednatele písemně pověří, se zavazuje řádně dokončené způsobilé dílo převzít na základě oboustranně podepsaného Protokolu o předání a převzetí díla (dále také „protokol“).
4. Objednatel se zavazuje způsobilé dílo protokolárně převzít v prostorách objednatele na adrese: Česká republika – Správa státních hmotných rezerv, pobočka Pačejov, železniční stanice Pačejov, 341 01 Horažďovice.



Článek III Doba plnění

1. Zhotovitel se zavazuje způsobilé dílo řádně provést, dokončit a předat objednateli dílo do 50 kalendářních dnů ode dne nabytí platnosti této smlouvy.
2. Dílo je splněno jeho řádným provedením. Dílo bude provedeno, bude-li dokončeno a předáno objednateli. Má-li dílo vady či nedodělky zjevně bránící předání a převzetí díla a je tedy k předání nezpůsobilé, není objednatel povinen dílo převzít a smluvní strany si sjednají v protokolu, který společně sepiší, náhradní termín předání způsobilého díla.
3. Jestliže zhotovitel dokončí dílo před dohodnutým termínem, je objednatel povinen způsobilé dílo převzít.
4. Nebezpečí škody přechází ze zhotovitele na objednatele v okamžiku převzetí způsobilého díla objednatelem.

Článek IV Cena za dílo a platební podmínky

1. Cena za dílo je cenou smluvní a je dána nabídkou zhotovitele ze dne 3. března 2020 a to **Krycím listem nabídky - Příloha č. 2** této smlouvy a je členěna následovně:

- Pačejov – Výměna 40 ks oken provozní budovy: 30.000 Kč bez DPH
(slovy: třicet tisíc korun českých)
- Pačejov – Výměna vjezdové silniční brány za dálkově ovládanou: 29.000 Kč bez DPH
(slovy: dvacet devět tisíc korun českých)

Celková cena za dílo byla stanovena jako cena pevná ve výši **59.000 Kč bez DPH**
(slovy padesát devět tisíc korun českých)

Podle zákona č. 235/2004 Sb., o dani z přidané hodnoty, ve znění pozdějších předpisů, je objednatel povinen spolu s cenou za dílo uhradit zhotoviteli daň z přidané hodnoty ve výši 21 % ceny díla, což představuje, vzhledem k ceně za dílo, daň ve výši **12.390 Kč**

(slovy dvanáct tisíc tři sta devadesát korun českých)

Celková cena za dílo činí **71.390 Kč včetně DPH**

(slovy sedmdesát jedna tisíc tři sta devadesát korun českých)

2. Tato cena se sjednává dohodou smluvních stran, v souladu se zákonem č. 526/1990 Sb., o cenách, ve znění pozdějších předpisů, jako cena maximální a nejvýše přípustná cena za celý předmět plnění a zahrnuje všechny daně, poplatky, cla a náklady zhotovitele nutné k provedení celého díla v rozsahu, kvalitě a způsobem požadovaným objednatelem, podle podmínek stanovených v této smlouvě. Zhotovitel nemůže žádat změnu ceny proto, že si dílo vyžádalo jiné úsilí nebo jiné náklady, než bylo předpokládáno.
3. Smluvní strany se dohodly na bezhotovostním způsobu placení ceny za dílo na účet zhotovitele uvedený v záhlaví smlouvy na základě daňových dokladů (faktur) vystavených zhotovitelem. Faktura bude zaslána do datové schránky objednatele nebo e-mailem na adresu epodatelna@sshr.cz. Nelze-li použít datovou schránku nebo tuto e-mailovou adresu, bude faktura zaslána prostřednictvím provozovatele poštovních služeb na adresu uvedenou v záhlaví této smlouvy. V případě zaslání do datové schránky nebo na uvedenou e-mailovou adresu bude

každá faktura zaslána samostatnou zprávou ve formátu pdf, příp. doc, xls. Jestliže bude faktura zaslána e-mailem, je možné tuto zprávu jako kopii zaslat i na e-mailovou adresu kontaktní osoby.

4. Cena za dílo již zahrnuje veškeré daně s výjimkou DPH, cla, poplatky a veškeré další výdaje spojené s provedením díla, včetně všech nákladů zhotovitele na dopravu do místa plnění.
5. Dnem uskutečnění zdanitelného plnění při provádění díla je den vystavení daňového dokladu – faktury. Lhůta splatnosti faktury je 21 kalendářních dnů od jejího doručení objednateli, přičemž za den zaplacení se považuje den, kdy je fakturovaná částka připsána na účet zhotovitele.
6. Faktura musí obsahovat veškeré náležitosti stanovené zákonem č. 235/2004 Sb., o dani z přidané hodnoty, ve znění pozdějších předpisů. Dále je zhotovitel povinen v daňovém dokladu (faktuře) uvést číslo smlouvy, které vždy určuje objednatel a toto číslo je uvedeno v záhlaví této smlouvy. V případě, že faktura nebude úplná nebo nebude obsahovat zákonem předepsané náležitosti, je objednatel oprávněn ji vrátit zhotoviteli s tím, že zhotovitel je následně povinen vystavit novou bezvadnou a úplnou fakturu s novým termínem splatnosti. V takovém případě počne běžet doručením nové faktury objednateli nová lhůta splatnosti.
7. Zhotoviteli se neposkytuje žádná záloha. Právo na zaplacení ceny díla vzniká zhotoviteli provedením díla, tj. tehdy, je-li způsobilé dílo řádně dokončeno a protokolárně předáno objednateli.
8. Zhotovitel prohlašuje, že účet uvedený v záhlaví této smlouvy je a po celou dobu trvání smluvního vztahu bude povinným registračním údajem dle zákona č. 235/2004 Sb., o dani z přidané hodnoty, ve znění pozdějších předpisů.

Článek V

Práva a povinnosti smluvních stran

1. Zhotovitel je povinen dílo provést na svůj náklad a na své nebezpečí v době stanovené čl. III této smlouvy.
2. Zhotovitel odpovídá za to, že dílo má v době předání objednateli vlastnosti stanovené příslušnými právními předpisy, závaznými technickými normami vztahujícími se na provádění díla dle této smlouvy, popř. vlastnosti obvyklé. Dále zhotovitel odpovídá za to, že dílo je kompletní ve smyslu obvyklého rozsahu, splňuje určenou funkci a odpovídá požadavkům sjednaným ve smlouvě.
3. Objednatel se zavazuje poskytnout zhotoviteli nezbytnou součinnost nutnou k provedení předmětu díla, zejména předat zhotoviteli podklady k provedení díla, a to do 10 pracovních dnů od uzavření této smlouvy a dále mu umožnit potřebný volný přístup do všech prostor potřebných ke zhotovení díla za účelem řádného provedení předmětu díla.
4. Objednatel může kdykoli průběžně kontrolovat provádění díla.
5. Zhotovitel projektové dokumentace bude provádět autorský dozor v průběhu realizace stavby. K autorskému dozoru bude zhotovitel vyzván objednatelem písemně nejpozději 30 kalendářních dnů před zahájením stavby. Autorský dozor není součástí předmětu plnění této smlouvy. Cena za autorský dozor není součástí ceny za dílo dle této smlouvy. Cena za autorský dozor bude vycházet ze standardů příslušných profesních organizací (ČKA, ČKAIT) pro tuto výkonovou fázi



Článek VI

Záruka za jakost a odpovědnost za vady

1. Zhotovitel je za provedení díla odpovědný dle ustanovení zákona č. 360/1992 Sb., o výkonu povolání autorizovaných architektů a o výkonu povolání autorizovaných inženýrů a techniků činných ve výstavbě, ve znění pozdějších předpisů.
2. Dílo má vady, neodpovídá-li ujednáním této smlouvy.
3. Odstranění vad díla v záruční době je zhotovitel povinen provádět bezplatně.
4. Objednatel uplatní požadavek na odstranění vad díla u zhotovitele písemně v souladu s čl. XII odst. 3 a v oznámení uvede, v čem vady spočívají. Zhotovitel je povinen po dobu trvání záruky bezplatně odstranit ohlášené vady díla do 30 kalendářních dnů ode dne doručení reklamace nebo ve lhůtě sjednané s objednatelem.
5. Nároky z vad díla se nedotýkají nároku objednatele na náhradu škody nebo smluvní pokuty.

Článek VII

Vlastnické právo k předmětu díla a nebezpečí škody

1. Smluvní strany se dohodly, že převzetím způsobilého díla nebo jeho části objednatelem je vlastníkem zhotovovaného díla a jeho oddělitelných částí i součástí objednatel. K přechodu vlastnického práva k předmětu díla ze zhotovitele na objednatele dochází okamžikem jeho převzetím objednatelem na základě protokolu.
2. Zhotovitel odpovídá v plné výši za veškeré škody způsobené objednateli i třetím osobám porušením povinností vyplývajících z této smlouvy či právních předpisů, jakož i škodu způsobenou vadným provedením díla nebo jiným porušením závazku zhotovitele.

Článek VIII

Náhrada škody

1. Každá ze stran nese odpovědnost za způsobenou škodu v rámci platných právních předpisů a této smlouvy. Obě smluvní strany se zavazují k vyvinutí maximálního úsilí k předcházení škodám a k minimalizaci vzniklých škod.
2. Žádná ze smluvních stran není v prodlení a ani nemá povinnost nahradit škodu způsobenou porušením svých povinností vyplývajících z této smlouvy, bránila-li jí v jejich splnění některá z překážek vylučujících povinnost k náhradě škody ve smyslu § 2913 odst. 2 občanského zákoníku. Smluvní strany se zavazují upozornit druhou smluvní stranu bez zbytečného odkladu na vzniklé okolnosti vylučující odpovědnost bránící řádnému plnění této smlouvy.

Článek IX

Smluvní pokuta a úrok z prodlení

1. Smluvní strany se dohodly na těchto smluvních pokutách:
 - a) V případě, že bude zhotovitel v prodlení s termínem dokončení či předání způsobilého díla, dopouští se tím porušení smlouvy, za které je povinen zaplatit objednateli smluvní pokutu ve výši 0,3 % z celkové ceny za dílo bez DPH za každý započatý den prodlení.
 - b) V případě, že zhotovitel neodstraní vady a nedodělky bránící předání a převzetí předmětu díla v náhradním termínu dohodnutém dle čl. III odst. 2, je zhotovitel povinen zaplatit



objednateli smluvní pokutu ve výši 0,3 % z celkové ceny za dílo bez DPH za každý započatý den prodlení s odstraněním všech vad a nedodělků.

- c) V případě prodlení zhotovitele s odstraňováním vad uplatněných objednatelem v záruční době je zhotovitel povinen zaplatit objednateli smluvní pokutu ve výši 0,2 % z celkové ceny za dílo bez DPH za každou jednotlivou vadu a započatý den prodlení.
2. Smluvní pokuty jsou splatné 14. kalendářní den ode dne doručení písemné výzvy objednatele k jejich úhradě, není-li ve výzvě uvedena lhůta delší.
 3. Smluvní strany výslovně sjednávají, že objednatel je oprávněn započíst smluvní pokuty dle odst. 1 písm. a) a b) tohoto článku na úhradu celkové ceny za dílo bez DPH dle čl. IV.
 4. Smluvní strany se dohodly, že v případě prodlení s úhradou oprávněně vystavené faktury je strana, které je faktura určena, povinna oprávněně straně zaplatit rovněž úrok z prodlení z dlužné částky v zákonné výši stanovené příslušným nařízením vlády.
 5. Zhotovitel prohlašuje, že všechny smluvní pokuty dle této smlouvy včetně jejich výše považuje vzhledem k významu povinností (závazků), k jejichž zajištění byly dohodnuty, za přiměřené.
 6. Smluvní strany výslovně sjednávají, že úhradou smluvní pokuty nebude dotčeno právo objednatele na náhradu škody vzniklé z porušení povinnosti, ke kterému se smluvní pokuta vztahuje, v plné výši.

Článek X **Zánik smlouvy**

1. Smluvní vztah založený touto smlouvou zaniká:
 - splněním závazku,
 - odstoupením od smlouvy,
 - dohodou smluvních stran na základě oboustranně podepsaného dodatku k této smlouvě.
2. Smluvní strany jsou oprávněny odstoupit od této smlouvy z důvodů podstatných porušení uvedených v občanském zákoníku nebo z důvodů porušení uvedených v této smlouvě, pokud podstatné porušení této smlouvy dle občanského zákoníku, které je důvodem pro odstoupení od smlouvy, nebylo způsobeno okolnostmi vylučujícími odpovědnost dle ustanovení § 2913 občanského zákoníku.
3. Zjistí-li objednatel vady, může požadovat, aby zhotovitel zajistil nápravu, neučiní-li tak zhotovitel v době přiměřené či době objednatelem jinak stanovené, může objednatel od smlouvy odstoupit.
4. Smluvní strany se dále dohodly, že prodlení zhotovitele s dokončením či předáním díla nebo dodání vadného díla považují za podstatné porušení smlouvy a objednatel má v tomto případě právo od této smlouvy odstoupit.
5. Objednatel je oprávněn odstoupit od smlouvy v případě, že zhotovitel:
 - a) je v prodlení s realizací díla 15 kalendářních dní a více,
 - b) porušil povinnost stanovenou dle čl. IV odst. 8,
 - c) postupuje při provádění díla v rozporu s ujednáními této smlouvy nebo s pokyny oprávněného zástupce objednatele,
 - d) neoprávněně zastavil či přerušil práce na díle,

- e) neodstranil vady před předáním díla ve stanovené lhůtě.
6. Smluvní strany se dohodly, že při prodloužení objednávky se zaplacením celkové kupní ceny za dílo má zhotovitel právo od této smlouvy odstoupit.
 7. Odstoupení od smlouvy musí být učiněno písemně v souladu s čl. XII odst. 3. Účinky odstoupení od smlouvy nastávají dnem doručení oznámení o odstoupení druhé smluvní straně.
 8. Smluvní strany se dohodly, že v případě odstoupení od smlouvy budou do 30 kalendářních dnů od jeho účinnosti vyrovnány vzájemné závazky a pohledávky, plynoucí z této smlouvy.

Článek XI **Ostatní ujednání**

1. Zhotovitel prohlašuje, že je oprávněn v souladu s platnými právními předpisy k provedení díla, které je předmětem této smlouvy a že je pojištěn pro případ vzniku škody vzniklé při realizaci stavby dle jím zpracované projektové dokumentace, a to minimálně na částku 250.000 Kč, přičemž příslušné doklady o těchto svých prohlášeních je zhotovitel povinen na vyžádání objednateli doložit.
2. Zhotovitel prohlašuje, že se seznámil s rozsahem díla, že je schopen dílo ve smluvené lhůtě dodat a že veškeré náklady spojené se zhotovením díla jsou zahrnuty v ceně díla.
3. Smluvní strany se zavazují v plném rozsahu zachovávat povinnost mlčenlivosti a povinnost chránit důvěrné informace, o nichž se dozvěděly v souvislosti s uzavřením této smlouvy. Smluvní strany se zavazují dodržovat povinnosti vyplývající z této smlouvy a též příslušných právních předpisů, zejména povinnosti vyplývající ze zákona č. 110/2019 Sb., o zpracování osobních údajů, ve znění pozdějších předpisů. Smluvní strany se v této souvislosti zavazují poučit veškeré osoby, které se na jejich straně budou podílet na plnění této smlouvy.
4. Zhotovitel je povinen zachovávat mlčenlivost o skutečnostech, které podléhají utajení dle zákona č. 412/2005 Sb., o ochraně utajovaných informací a o bezpečnostní způsobilosti, ve znění pozdějších předpisů.
5. Zhotovitel souhlasí s tím, aby tato smlouva, včetně jejích případných dodatků, byla uveřejněna na internetových stránkách objednatele. Údaje ve smyslu § 218 odst. 3 zákona č. 134/2016 Sb., o zadávání veřejných zakázek, ve znění pozdějších předpisů, budou znečitelněny (ochrana informací a údajů dle zvláštních právních předpisů). Smlouva se včetně jejích případných dodatků vkládá do registru smluv vedeného podle zákona č. 340/2015 Sb., o zvláštních podmínkách účinnosti některých smluv, uveřejňování těchto smluv a o registru smluv, (zákon o registru smluv), ve znění pozdějších předpisů. Uveřejnění smlouvy zajišťuje objednatel.
6. Zhotovitel souhlasí, aby objednatel poskytl část nebo celou tuto smlouvu v případě žádosti o poskytnutí informace podle zákona č. 106/1999 Sb., o svobodném přístupu k informacím, ve znění pozdějších předpisů.
7. Zánikem této smlouvy z jakéhokoliv důvodu nemohou být dotčena vzájemná plnění, pokud byla řádně poskytnuta a byla již akceptována dle této smlouvy před účinností zániku této smlouvy, ani práva a nároky z takových plnění vyplývající.

Článek XII Závěrečná ujednání

1. Smluvní strany se dohodly, že další skutečnosti touto smlouvou neupravené se řídí příslušnými ustanoveními občanského zákoníku.
2. Veškeré změny nebo doplňky této smlouvy jsou vázány na souhlas smluvních stran a mohou být provedeny, včetně změn příloh, po vzájemné dohodě obou smluvních stran pouze formou písemného dodatku k této smlouvě. Smluvní dodatky musí být řádně označeny, pořadově vzestupně očíslovány, datovány a podepsány oprávněnými zástupci obou smluvních stran. Jiná ujednání jsou neplatná.
3. Smluvní strany sjednávají pravidla pro doručování vzájemných písemností tak, že písemnosti se zasílají v elektronické podobě do datových schránek. Nelze-li použít datovou schránku, zasílají se prostřednictvím provozovatele poštovních služeb na adresu uvedenou v záhlaví této smlouvy, nebo na adresu novou, změněnou písemným oboustranně potvrzeným dodatkem k této smlouvě. Pro případy uvedené v čl. II odst. 3 a čl. IV odst. 3 této smlouvy sjednávají smluvní strany komunikaci prostřednictvím e-mailových adres kontaktních osob uvedených v záhlaví smlouvy. Pro účel uvedený v čl. IV odst. 3 sjednávají smluvní strany rovněž možnost elektronické komunikace prostřednictvím e-mailové adresy objednatele epodatelna@sshr.cz.
4. Zhotovitel podpisem této smlouvy stvrzuje, že prověřil místní podmínky v místě plnění.
5. Tato smlouva je vyhotovena ve 4 (slovy: čtyřech) stejnopisech, z nichž 3 tři) obdrží objednatel a 1 (jeden) zhotovitel.
6. Tato smlouva je platná ode dne, kdy podpis připojí smluvní strana, která ji podepisuje jako poslední.

7. Smluvní strany prohlašují, že se s obsahem této smlouvy před jejím podpisem řádně seznámily, a na důkaz toho připojují oprávnění zástupci smluvních stran své podpisy.

8. Nedílnou součástí smlouvy jsou tyto přílohy:

Příloha č. 1 - Technické podmínky k předmětu plnění

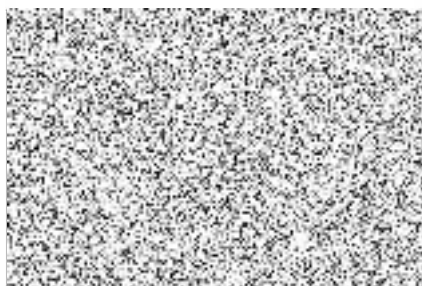
Příloha č. 2 – Krycí list nabídky

V Praze dne 07.07.2020

V Klatovech dne 29.6.2020

Za objednatele:

Česká republika –
Správa státních hmotných rezerv



Odboru majetkového

Za zhotovitele:

ATELIER U5 s. r. o



Technické podmínky k předmětu plnění

„Pačejov – technické zhodnocení pobočky“

Zpracování projektových dokumentací (PD) pro realizaci předmětného „investičního záměru“ sestávající se z akcí:

- Pačejov-Výměna 40 ks oken provozní budovy
- Pačejov-Výměna vjezdové silniční brány za dálkově ovládanou

ve stupni „dokumentace pro provádění staveb“ (DPS) pro využití v „zadávacím řízení“ na „stavební práce“ v předpokládaném režimu tzv. „veřejná zakázka malého rozsahu“ v rozsahu:

- **Pačejov-Výměna 40 ks oken provozní budovy**
 - „vstupní zaměření“ dotčených prostor/konstrukcí a související činnosti (případné průzkumy) nutné pro následnou projekční činnost, v rozsahu:
 - „technická zpráva“ s popisem postupu a rozsahu stavebních prací a materiálu (při návrhu užití materiálů nelze uvádět přímo výrobce, ale pouze např. jako referenční výrobek),
 - „výkresová část“: půdorysy/řezy řešených podlaží s odkazy na řešené prvky/práce, specifikace prvků pro využití v „soupisu prací“,

a „SOUPIS PRACÍ s výkazem výměr / KONTROLNÍ ROZPOČET“ dle Vyhlášky 169/2016 Sb. (tzn. specifikace výplní otvorů a ostatních prvků – např. okna, parapety, ale i souvisejících stavebních „přípomocí“ – např. svislé a kompletní konstrukce, úpravy povrchů vnitřní/vnější, bourací práce, lešení... atd., kdy:

- „KONTROLNÍ ROZPOČET“, tzn. vypracování soupisu stavebních prací, dodávek a služeb s výkazem výměr rozklíčovaný do úrovně detailních položek JKSO a oceněný oceňovacími nástroji dle ÚRS Praha, nebo jiné srovnatelné cenové soustavy (dále jen „KONTROLNÍ ROZPOČET“); pokud příslušná položka existovat v ceníku ÚRS nebude, bude zkalkulována jako R-položka s uvedením všech zdrojů, z nichž byla zkalkulována, a přesného výpočtu kalkulace,
- „SOUPIS PRACÍ“, tzn. převedení KONTROLNÍHO ROZPOČTU vypuštěním jednotkových cen položek, případně procentních sazeb, na výkaz výměr; u každé položky uvedené ve výkazu výměr bude specifikováno, zda se jedná o položku měřenou či o položku paušální; u všech položek se zhotovitel vyvaruje označení konkrétních komerčních výrobků (např. jméno výrobce a typ výrobku, katalogové číslo apod.); součástí výkazu výměr nesmí být položky bez konkrétního vymezení; u každé položky bude doložen odkaz na konkrétní část dokumentace pro provádění stavby, kde je množství vypočteno; pokud je uvedeno ve více částech dokumentace, musí být u položky uveden i konkrétní výpočet množství z jednotlivých složek.
- **Popis záměru / předpokládaný rozsah akce:**

obecně:

Provozní budova byla postavena v roce 1974, jako čtyřpodlažní zděný objekt s plochou střechou. V roce 2013 bylo první a druhé podlaží opraveno včetně výměny oken a v současnosti je plně využíván jako zázemí pro zaměstnance a technické prostory.

S ohledem na stáří a nevyhovující stav původních oken je nutná výměna. Počet křídel oken a členění bude zachováno dle stávajících.



popis akce:

demontáž stávajících 40 ks dřevěných oken, vnitřních/vnějších parapetů ve třetím a čtvrtém podlaží provozní budovy, vč. likvidace,
D+M 40 ks nových plastových oken, vč. vnitřních a vnějších parapetů
„zednické“ začištění a souv. práce;

předpokládané řešení:

3. podlaží:

3křídlová okna (šířka 240 cm, výška 150 cm): počet 4 ks

2křídlová okna (šířka 150 cm, výška 150 cm): počet 16 ks

4. podlaží:

3křídlová okna (šířka 240 cm, výška 150 cm): počet 4 ks

2křídlová okna (šířka 150 cm, výška 150 cm): počet 16 ks

požadavky na okna rozměru 240 x 150 cm:

počet komor - 5

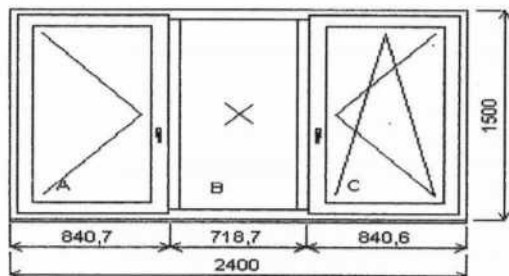
počet křídel - 3

počet otevíracích křídel – min. 2

barva všech plastových částí okna – bílá

parapet plastový, barva bílá

možný tvar 3křídlového okna



požadavky na okna rozměru 150 x 150 cm:

počet komor - 5

počet křídel - 2

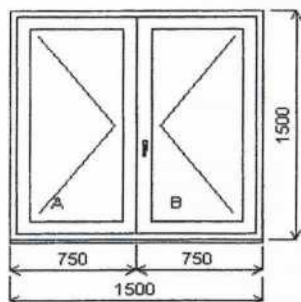
počet otevíracích křídel – min. 1

barva všech plastových částí okna – bílá

parapet plastový, barva bílá

možný tvar 2křídlového okna





- **Pačejov-Výměna vjezdové silniční brány za dálkově ovládanou**

- „vstupní zaměření“ dotčených prostor/konstrukcí a související činnosti (případné průzkumy) nutné pro následnou projekční činnost, v rozsahu:
- „technická zpráva“ s popisem postupu a rozsahu stavebních prací a materiálu (při návrhu užití materiálů nelze uvádět přímo výrobce, ale pouze např. jako referenční výrobek), popis stavebních „přípomocí“, výpis zámečnických prvků/konstrukcí, část elektroinstalací: připojení do stávajícího rozváděče (schéma), vedení tras pro napájení a ovládání, definice umístění apod.,
- „výkresová část“: situace vedení tras napájení, ovládání, půdorysy umístění, výkresy zámečnických konstrukcí, stavebních přípomocí apod.,

a „SOUPIS PRACÍ s výkazem výměr / KONTROLNÍ ROZPOČET“ dle Vyhlášky 169/2016 Sb. (tzn. specifikace prvků elektro: pohony, napájení, ovládání, zámečnických konstrukcí, ostatních prvků a souvisejících stavebních „přípomocí“ (stavebních konstrukcí: např. základů, výkopových prací: vedení napájení/ovládání, základů, bouracích prací apod.) nutných pro zadávací řízení a následnou realizaci, kdy:

- „KONTROLNÍ ROZPOČET“, tzn. vypracování soupisu stavebních a montážních prací, dodávek a služeb s výkazem výměr rozklíčovaný do úrovně detailních položek JKSO a oceněný oceňovacími nástroji dle ÚRS Praha, nebo jiné srovnatelné cenové soustavy (dále jen „KONTROLNÍ ROZPOČET“); pokud příslušná položka existovat v ceníku ÚRS nebude, bude zkalkulována jako R-položka s uvedením všech zdrojů, z nichž byla zkalkulována, a přesného výpočtu kalkulace,
- „SOUPIS PRACÍ“, tzn. převedení KONTROLNÍHO ROZPOČTU vypuštěním jednotkových cen položek, případně procentních sazeb, na výkaz výměr; u každé položky uvedené ve výkazu výměr bude specifikováno, zda se jedná o položku měřenou či o položku paušální; u všech položek se zhotovitel vyvaruje označení konkrétních komerčních výrobků (např. jméno výrobce a typ výrobku, katalogové číslo apod.); součástí výkazu výměr nesmí být položky bez konkrétního vymezení; u každé položky bude doložen odkaz na konkrétní část dokumentace pro provádění stavby, kde je množství vypočteno; pokud je uvedeno ve více částech dokumentace, musí být u položky uveden i konkrétní výpočet množství z jednotlivých složek.
- **Popis záměru / předpokládaný rozsah akce:**

obecně:



Stávající brána pro vozidla a branka pro pěší byla vybudována v roce 1974, jako jednoduchý vstup. Její obsluhu zabezpečoval personál ve vrátnici, která byla v minulosti zrušena. S ohledem na stáří stávajícího systému vstupu požadujeme výměnu vjezdové brány, vstupní branky a související vstupní část oplocení.

Vzhledem k vysokému nájezdu do pobočky, nemůže zde být instalována dvoudílná otevírací brána. Vhodný systém otevírání je posuvem do strany směrem od provozní budovy ke skladu PH.

popis akce:

DMT stávajícího systému vstupu mezi provozní budovou a skladem PH

D+M nového systému vstupu do pobočky ve smyslu:

v prostoru hlavního vjezdu pro vozidla bude zhotovena nová posuvná brána jednokřídlá, samonosná s elektrickým pohonem a ovládáním přenosným dálkovým ovladačem,

posuv brány bude směrem ke skladu PH;

v prostoru vstupu pro pěší bude vybudovaná jednokřídlá branka pro pěší se zamykáním na klíče typu FAB a otevíráním směrem ven z pobočky;

prostor mezi bránou a brankou a prostor mezi bránou a skladem PH (prostor pro posuv brány) bude vyplněn novým oplocením;

předpokládané řešení/specifikace:

obecně

jednotná výška celého systému vstupu: 200 cm,

jednotný vzhled všech částí: vjezdová brána, branka vstupu pro pěší, oplocení,

materiálové řešení: ocel, povrchová úprava: žárové pozinkování,

specifikace montážních prací, prvků a konstrukcí a stavebních přípomocí v rozsahu např.: výkopové a bourací práce, základání, ostatní kompletační činnost apod.,

trasy vedení napájení a ovládání: trasa z rozvaděče, schéma připojení, specifikace napájení dle potřebného výkonu pohonu v závislosti na hmotnosti brány, dorazová čidla na bráně, výkopové práce: vedení napájení a ovládání, uložení, uvedení do „původního stavu“,

stav. přípomocí pro umístění monitorů a kabelového vedení,

vedení ovládání el. vrátného, apod.;

vjezdová brána

šířka brány: cca 580 cm,

výška brány: cca 200 cm (viz jednotná výška),

specifikace zámečnických konstrukcí v rozsahu: profily zámečnických prvků/konstrukcí (průřez apod.), celková hmotnost zámečnických konstrukcí,

specifikace pohonu brány v rozsahu: výkon pohonné jednotky (možné uvedení referenčního výrobku), umístění pohonu, možnost ručního ovládání při přerušení dodávky elektrické energie, samostatné jištění,

specifikace ovládání v rozsahu: přenosný dálkový ovladač: 5 ks (možné uvedení referenčního výrobku),

specifikace stavebních přípomocí

branka vstupu pro pěší

šířka branky: cca 110 cm,

výška brány: cca 200 cm,

jednokřídlá,

otevírání směrem ven z areálu pobočky,

se zámkem na klíče typu FAB,

specifikace v rozsahu: profily zámečnických prvků/konstrukcí (průřez apod.), celková hmotnost zámečnických konstrukcí apod.;

vybavení branky:



videotelefonem s dotykovým ovládním, barevnou kamerou s nočním přívitem, provedení „antivandal“,

2 ks barevných LCD monitorů (min. rozměr 8 palců), s ovládním pohonu posuvné brány a zámku vstupní branky,

umístění: kancelář vedoucího pobočky + kancelář mistra,

krytí zařízení – stříška apod.;

specifikace stavebních přípomocí;

možný design provedení videotelefonu



oplocení

vyplnění volného prostoru mezi provozní budovou a skladem PH

délka: cca 1 200 cm:

délka úseku mezi brankou a bránou: cca 420 cm

délka úseku pro odsunutí brány při otevírání: 780 cm

typ: průmyslové pletivo (oka 200x50 mm), „3D oplocení“,

specifikace stavebních přípomocí: obrubníky/podezdívka, sloupky vč. základů apod.

možný tvar brány, branky a oplocení



Formální požadavky na PD:

- PD budou zpracovány samostatně tak, aby byla možná „etapovitá“ realizace (vč. „zadavatelské činnosti“: stavby/akce budou v samostatném „zadávacím“ řízení“)



- PD v listinné podobě bude předána v počtu 2krát 4 paré; PD v elektronické verzi na CD/DVD nosiči 2krát 2ks;
- elektronické verze budou vždy obsahovat:
 - 1* kompletní projekt, kdy textové a výkresové části budou ve formátu *.pdf;
 - 1* kompletní projekt, kdy textové části (např. zprávy apod.) budou ve formátu *.doc/*.docx, výkresové části ve formátu *.dwg, tabulkové části, (např. soupis prací - výkaz výměr a kontrolní rozpočet) ve formátu *.xls/*.xlsx;
 - tabelární formát „soupisu prací/kontrolního rozpočtu“ bude ve struktuře členěn dle členění PD, např. na „stavební objekty“, „provozní soubory“ apod., s listem „rekapitulace nákladů“ a „krycím listem“ tak, aby umožňoval doplnění jednotkových cen, automatický výpočet cen položek a přenos dat do rekapitulace a krycího listu.

PŘEDPOKLÁDANÉ INVESTIČNÍ NÁKLADY (STAVBA):

předpoklad investičních nákladů vychází z tzv. „investičního záměru“

- Pačejov-Výměna 40 ks oken provozní budovy: cca 248.000 Kč bez DPH
- Pačejov-Výměna vjezdové silniční brány za dálkově ovládanou: cca 165.000 Kč bez DPH



KRYCÍ LIST NABÍDKY

pro veřejnou zakázku

**„Zpracování projektových dokumentací pro realizaci investičního záměru: Pačejov –
technické zhodnocení pobočky“**

zpracování projektových dokumentací stupně „pro provádění stavby“, vč. kontrolního rozpočtu a soupisu prací s výkazem výměr akcí:

- Pačejov – Výměna 40 ks oken provozní budovy
- Pačejov – Výměna vjezdové silniční brány za dálkově ovládanou

Zadavatel: Česká republika – Správa státních hmotných rezerv,
Šeříková 616/1, 150 85 Praha 5 - Malá Strana, IČO: 48133990**1. Identifikace účastníka**

Účastník (obchodní firma nebo název):	ATELIER U5 s.r.o.
Sídlo - celá adresa včetně PSČ (v případě fyzické osoby místo podnikání)	Rolní 826, 339 01 Klatovy
Právní forma:	Společnost s ručením omezeným
Identifikační číslo:	263 70 646
Daňové identifikační číslo:	CZ26370646
Rodné číslo (vyplňuje se jen v případě, že účastník je fyzická osoba)	

2. Nabídková cena

Celková cena zakázky v Kč bez DPH	Celková hodnota DPH v Kč	Celková cena zakázky v Kč včetně DPH
59.000	12.390	

V Klatovech dne