



## SMLOUVA O DÍLO č. 82/2020

uzavřená podle § 2586 a násl. zákona č. 89/2012 Sb., občanský zákoník, ve znění pozdějších předpisů  
(dále jen *občanský zákoník*)

### Fakultní nemocnice v Motole

státní příspěvková organizace

se sídlem: V Úvalu 84, 150 06 Praha 5 - Motol

zastoupená:

IČ: 00064203

DIČ: CZ00064203

Bankovní spojení: ČNB,

(dále jen jako **objednatel**)

a

### GORO, spol. s r.o.

se sídlem: Zápy 282, 250 61 Zápy

zastoupená:

IČ: 442 65 557

DIČ: CZ44265557

zapsaná u Městského soudu v Praze, oddíl C, vložka 4982

Bankovní spojení: ČSOB, a.s.,

(dále jen jako **zhotovitel**)

Objednatel a zhotovitel (dále také společně jako *smluvní strany*) uzavírají níže uvedeného dne, měsíce a roku dle ustanovení § 2586 a násl. občanského zákoníku a v souladu se zákonem č. 134/2016 Sb., o zadávání veřejných zakázek, ve znění pozdějších předpisů (dále jen *zákon o zadávání veřejných zakázek*), tuto smlouvu o dílo (dále jen *smlouva*):

## I.

### Předmět smlouvy

Předmětem smlouvy je **servis úpraven vody GORO – NIPEZ: 65121000-7**.

Jednotkové ceny pro pravidelnou servisní činnost jsou uvedeny v **Příloze č. 1.**, jednotkové ceny náhradních dílů, materiálu a práce pro případnou servisní činnost nad rámec pravidelné servisní činnosti jsou uvedeny v **Příloze č. 2**. Přílohy jsou nedílnou součástí této smlouvy a jsou v souladu s nabídkou zhotovitele podanou v rámci VZMR – ID zakázky: **VZ0091281**.

Zhotovitel prohlašuje, že disponuje veškerými oprávněními k činnostem dle této smlouvy.

## II.

### Cena díla

1. Jednotkové ceny jsou v souladu s cenami, které zhotovitel nabídl v rámci zadávacího řízení na veřejnou zakázku.
2. Cena objednaného souboru prací bude stanovena s použitím jednotkových cen uvedených v přílohách této smlouvy vždy na základě skutečně provedených prací.
3. DPH bude připočítána ve výši odpovídající sazbě daně dle zákona č. 235/2004 Sb., o dani z přidané hodnoty, ve znění pozdějších předpisů.
4. Cena za dílo stanovená na základě jednotkových cen dle Přílohy č. 1 nebo Přílohy č. 2 je konečná a zahrnuje veškeré náklady spojené s řádným a včasným provedením díla.

## III.

### Místo plnění

1. Místem plnění jsou objekty v sídle objednatele – areálu Fakultní nemocnice v Motole.

2. Kontaktní osobou a odpovědným zaměstnancem objednatele (dále jen *oprávněný zástupce objednatele*) je pro účely této smlouvy určen:

3. Kontaktní osoba zhotovitele:

#### IV. Podmínky provádění díla, práva a povinnosti smluvních stran

1. Objednatel se zavazuje:
  - a/ poskytovat zhotoviteli při provádění díla potřebné podklady a informace,
  - b/ umožnit zhotoviteli přístup do určených prostor k provedení prací spojených s dílem,
  - c/ po provedení díla zaplatit za podmínek stanovených v čl. II. a V. této smlouvy dohodnutou cenu.
2. Zhotovitel se zavazuje v termínu, který s ním objednatel předjedná, provést pravidelný servis dle Přílohy č. 1 této smlouvy o dílo.
3. Zhotovitel se zavazuje v termínu, který s ním objednatel předjedná, provést mimo pravidelný servis opravy a úpravy dle požadavků objednatele.
4. Na práce mimo pravidelný servis vystaví objednatel zhotoviteli objednávku, kterou mu doručí formou elektronické pošty.
5. Veškeré použité náhradní díly, materiály a komponenty použité při případných opravách musí být fakturovány v ceně uvedené v Příloze č. 2, pokud v ní nejsou uvedeny, pak v ceně obvyklé v místě a v čase plnění zakázky nebo dle oficiálních ceníků výrobců.
6. Zhotovitel nejpozději do 24 hodin od doručení objednávky potvrdí objednateli její přijetí. Má se za to, že zhotovitel přijímá objednávku v okamžiku, kdy je mu doručena a tento ji elektronicky potvrdí.
7. Veškeré dílčí objednávky tvoří nedílnou součást této smlouvy.
8. Objednatel se zavazuje vést evidenci veškerých prací uskutečněných na základě této smlouvy a kontrolovat v rámci této evidence plnění podmínek pro VZMR dle zákona o zadávání veřejných zakázek, tzn. že objem fakturace za 4 roky nepřesáhne limit 2.000.000,- Kč bez DPH.
9. Objednatel má právo kontrolovat, jak je dílo zhotovitelem prováděno a požadovat po zhotoviteli prokázání skutečného stavu provádění díla. Tato kontrola nezavazuje zhotovitele plné odpovědnosti za plnění povinností v souladu s touto smlouvou.
10. Zhotovitel se zavazuje používat náhradní díly a materiály, které odpovídají typu zařízení a nejsou v rozporu s platnými normami.
11. Zhotovitel se zavazuje provádět dílo samostatně, na svůj náklad a na své nebezpečí v souladu s platnými technickými normami i dalšími obecně závaznými právními předpisy.
12. Zhotovitel nese odpovědnost za případné jím způsobené škody vzniklé při provádění díla.
13. Zhotovitel neodpovídá za případná pochybení způsobená objednatelem při úkonech, které nejsou součástí servisních činností.
14. Zhotovitel není oprávněn bez předchozího písemného souhlasu postoupit pohledávku za objednatelem vzniklou na základě této smlouvy ani postoupit tuto smlouvu.

#### V. Platební podmínky

1. Cena za dílo se hradí včetně DPH, a to na základě daňového dokladu (dále jen *faktury*) vystaveného zhotovitelem a zasláného objednateli vždy po řádném splnění objednatelem vyžádané konkrétní části díla dle této smlouvy.
2. Splatnost faktury je **60 dnů** od jejího doručení objednateli.
3. Faktura musí obsahovat všechny náležitosti daňového dokladu dle zákona č. 563/1991 Sb., o účetnictví, ve znění pozdějších předpisů, § 435 občanského zákoníku, a ustanovení § 29 zákona č. 235/2004 Sb., o dani z přidané hodnoty, ve znění pozdějších předpisů.
4. Nedílnou součástí faktury je pracovní výkaz - protokol potvrzený oprávněným zástupcem objednatele. Originál pracovního výkazu – protokolu musí obsahovat:
  - název předmětu díla,
  - popis provedené práce, naměřené hodnoty,
  - hodinovou nebo ceníkovou částku,
  - datum převzetí provedeného díla oprávněným zástupcem objednatele,

- počet odpracovaných hodin,
  - jméno a podpis zaměstnance odpovědného za provedenou práci.
5. Objednatel může fakturu nejpozději do data její splatnosti vrátit zhotoviteli k přepracování v případě, že obsahuje neúplné či nesprávné údaje. U opravené nebo nové faktury běží nová lhůta splatnosti.

## VI.

### Práva z vadného plnění, záruka za jakost

1. Zhotovitel přejímá tuto záruku za jakost díla:  
Předmět díla bude po dobu 24 měsíců od data převzetí objednatelem způsobilý ke smluvenému, resp. obvyklému účelu a zachová si po tuto dobu smluvené, resp. obvyklé vlastnosti.
2. Zhotovitel se zavazuje bezplatně odstranit vady díla, které se vyskytnou v záruční době po provedení díla, a to do 24 hodin v pracovních dnech od okamžiku, kdy mu to bude objednatelem oznámeno. Objednatel je povinen bez zbytečného odkladu od zjištění vad e-mailem upozornit zhotovitele a vyzvat jej k jejich odstranění. Bezplatný záruční servis pokrývá veškeré náklady zhotovitele související s odstraněním vad.
3. Záruční doba neběží po dobu, po kterou objednatel nemůže užívat předmět díla pro jeho vady, za které odpovídá zhotovitel.
4. Zhotovitel má povinnost nahradit újmu, kterou při provádění díla způsobil, ledaže tuto újmu nemohl odvrátit ani při vynaložení odborné péče.
5. Nároky z vad plnění se nedotýkají práv objednatele na náhradu újmy vzniklé objednateli v důsledku vady ani na smluvní pokutu vázící se na porušení povinnosti, jež vedlo ke vzniku vady.
6. Práva z odpovědnosti za vady díla se řídí ustanovením § 2615 a násl. občanského zákoníku.

## VII.

### Smluvní pokuty a úroky z prodlení

1. Zhotovitel se zavazuje při porušení závazku podle čl. IV., odst. 2. a 3. a čl. VI., odst. 2. uhradit objednateli za každý den prodlení smluvní pokutu ve výši 0,5 % z ceny, včetně DPH, konkrétní části díla, tzn. části pravidelného servisu nebo prací mimo pravidelný servis uvedených v příslušné objednávce.
2. Objednatel se zavazuje v případě prodlení s úhradou faktur zaplatit úrok z prodlení maximálně ve výši stanovené nařízením vlády č. 351/2013 Sb., ve znění pozdějších předpisů.
3. Úhradou smluvní pokuty není dotčeno právo na náhradu újmy a náhradu nákladů vynaložených na uplatnění svého práva.
4. Smluvní pokuta je splatná do 30 dnů ode dne doručení výzvy k jejímu zaplacení. Dnem splatnosti se rozumí den připsání příslušné částky na účet smluvní strany.

## VIII.

### Doba trvání smlouvy

1. Smlouva o dílo se uzavírá na dobu neurčitou, a to od nabytí účinnosti smlouvy.
2. Smlouva může být ukončena dohodou smluvních stran, výpovědí nebo odstoupením od smlouvy.
3. Smlouva může být ukončena písemnou výpovědí doručenou druhé smluvní straně. Výpovědní lhůta činí 1 měsíc a počne běžet prvního dne měsíce následujícího po doručení výpovědi. V případě, že druhá smluvní strana výpověď nepřevzme, či doručení výpovědi jinak zmaří, má se za to, že doručeno bylo třetí den po odevzdání výpovědi k doručení na poště v podobě doporučeného dopisu, a to na poslední známou adresu druhé strany této smlouvy.

## IX.

### Odstoupení od smlouvy

1. Smluvní strany jsou oprávněny odstoupit od této smlouvy v případě podstatného porušení smlouvy. Odstoupení od smlouvy se nedotýká nároku na náhradu újmy vzniklé porušením smlouvy. Mimo případy dle § 2002 odst. 1 občanského zákoníku se za podstatné porušení smlouvy považuje následující:
  - na straně objednatele nezaplacení ceny za dílo podle této smlouvy ve lhůtě delší 30-ti dnů po dni splatnosti příslušné faktury,

- na straně zhotovitele, jestliže dílo neprovede řádně a včas – prodlení je delší než 30 dnů, pokud nezjedná nápravu, přestože byl objednatel na neplnění této smlouvy písemně upozorněn v souladu s čl. VI. odst. 2.
- 2. Odstoupení podle této smlouvy musí být v písemné podobě doručeno druhé smluvní straně, musí v něm být přesně popsán důvod odstoupení a podpis oprávněné osoby odstupující smluvní strany, jinak je odstoupení od této smlouvy neplatné. Účinky odstoupení od smlouvy nastávají okamžikem doručení písemného projevu vůle druhé smluvní straně.
- 3. Odstoupení od této smlouvy se nedotýká práva na náhradu škody vzniklého z porušení smluvní povinnosti, práva na zaplacení smluvní pokuty a úroku z prodlení, ani ujednání o způsobu řešení sporů a volbě práva.

## X. Závěrečná ustanovení

1. Tato smlouva má čtyři strany textu, Příloha č. 1 a 2 každá jednu stranu.
2. Smlouva je vyhotovena ve třech stejnopisech s platností originálu, přičemž objednatel obdrží dvě vyhotovení a zhotovitel jedno vyhotovení.
3. Závazky z této smlouvy se řídí českým právem.
4. Právní vztahy v této smlouvě neupravené, jakož i právní poměry z ní vznikající a vyplývající, se řídí příslušnými ustanoveními občanského zákoníku.
5. Případné spory smluvních stran budou řešeny smírnou cestou a v případě, že nedojde k dohodě, budou spory řešeny příslušnými soudy ČR.
6. V případě, že některé ustanovení této smlouvy je nebo se stane neúčinné, zůstávají ostatní ustanovení smlouvy účinná. Strany se zavazují nahradit neúčinné ustanovení této smlouvy ustanovením jiným, účinným, které svým obsahem a smyslem odpovídá nejlépe obsahu a smyslu ustanovení původního, neúčinného.
7. Změny smlouvy lze provádět pouze písemně formou očíslovaných dodatků.
8. Smluvní strany prohlašují, že si tuto smlouvu přečetly, a že byla ujednána po vzájemném projednání podle jejich svobodné vůle, určitě, vážně a srozumitelně, nikoliv v tísní za nápadně nevýhodných podmínek.
9. Tato smlouva představuje úplnou dohodu smluvních stran o předmětu této smlouvy a nahrazuje veškerá případná předešlá ujednání smluvních stran.
10. Zhotovitel bere na vědomí a souhlasí se zveřejněním smlouvy a jejich náležitostí objednatelům za účelem splnění povinností uložených mu platnou a účinnou právní úpravou, a to zejména, zákonem č. 340/2015 Sb., o registru smluv, ve znění pozdějších předpisů (dále jen *zákon o registru smluv*), a dále pokyny a rozhodnutí Ministerstva zdravotnictví České republiky.
11. Zhotovitel bere na vědomí, že objednatel, jakožto státní příspěvková organizace, je povinen na dotaz třetí osoby poskytnout informace podle zákona č. 106/1999 Sb., o svobodném přístupu k informacím, ve znění pozdějších předpisů.
12. Tato smlouva vstupuje v platnost dnem podpisu oprávněnými zástupci obou smluvních stran a účinnosti nabývá v souladu se zákonem o registru smluv.

### PŘÍLOHY:

Příloha č. 1 – *Ceník pro pravidelnou servisní činnost*

Příloha č. 2 – *Ceník náhradních dílů, materiálu a práce mimo pravidelnou servisní činnost*

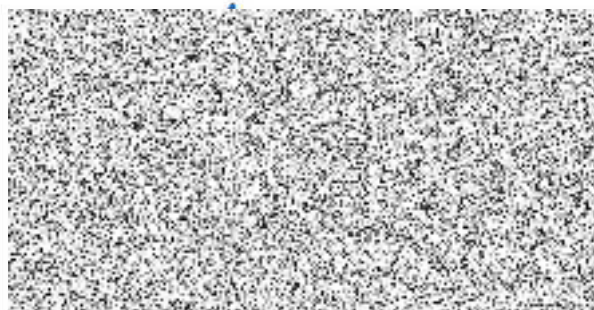
V ZVAPĚCH

dne 10.8.2020

V Praze, dne 29.8.2020



za zhotovitele:



## Příloha č. 1 - Ceník pro pravidelnou servisní činnost

Položka - popis činnosti dle zadávací dokumentace této přílohy	Měrná jednotka	Cena za m.j. (Kč) - bez DPH	Sazba DPH (%)	Cena za m.j. (Kč) - včetně DPH
<b>1. Úpravna vody GORO MID 100 - Laboratoře</b>				
Filtrační vložka PP 20" 1mc	ks	400	21	484
Filtrační vložka PP20" 5mc	ks	400	21	484
Filtrační vložka vinutá	ks	400	21	484
Aktivní uhlí 20"	ks	1 500	21	1 815
IONEX regenerace - náplň 25 l	ks	2 500	21	3 025
<b>2. Úpravna vody GORO MID 30 - Endoskopie</b>				
Filtrační vložka PP 20" 1mc	ks	400	21	484
Filtrační vložka PP20" 5mc	ks	400	21	484
Aktivní uhlí 20"	ks	1 500	21	1 815
IONEX regenerace - náplň 20 l	ks	2 000	21	2 420
<b>3. Úpravna vody GORO MID 30 - Laboratoře</b>				
Filtrační vložka PP 20" 1mc	ks	400	21	484
Filtrační vložka PP20" 5mc	ks	400	21	484
Aktivní uhlí 20"	ks	1 500	21	1 815
IONEX regenerace - náplň 20 l	ks	2 000	21	2 420
UV 15W	ks	3 900	21	4 719
<b>4. Úpravna vody GORO MID 750 - Centrální sterilizace</b>				
Filtrační vložka PP20" 1 mc	ks	400	21	484
Výměna pískové náplně	l	100	21	121
Výměna sítkového filtru	ks	1 500	21	1 815
<b>5. Úpravna vody GORO AQUA 65 - Laboratoře</b>				
Filtrační vložka PP10"	ks	200	21	242
Aktivní uhlí 10"	ks	750	21	908
Aktivní uhlí 20"	ks	1 500	21	1 815
IONEX regenerace - náplň 25 l	ks	2 500	21	3 025
<b>6. Úpravna Vody GORO MID 50 - Laboratoře</b>				
Filtrační vložka PP 20" 1mc	ks	400	21	484
Aktivní uhlí 20"	ks	1 500	21	1 815
IONEX regenerace - náplň 25 l	ks	2 500	21	3 025
<b>7. Úpravna vody GORO MID 30 - Ředící stanice persterilu</b>				
Filtrační vložka PP20" 1 mc	ks	400	21	484
Aktivní uhlí 20"	ks	1 500	21	1 815
IONEX regenerace - náplň 25 l	ks	2 500	21	3 025
UV zářič 55W	ks	7 500	21	9 075
<b>8. Úpravna vody GORO MID 150 - Laboratoře</b>				
Filtrační vložka BB	ks	580	21	702
Aktivní uhlí blok BB	ks	1 780	21	2 154
Náplň iontoměničce DEMI - 50 l	ks	5 000	21	6 050
Práce + doprava (1 servisní den - na 8 stanicích)	kpl	5 000	21	6 050

V ceníku jsou uvedeny maximální jednotkové ceny materiálu, k jehož výměně dochází při každé pravidelné servisní činnosti, a maximální cena práce a dopravy za 1 servisní den na 8 stanicích, která je s touto pravidelnou servisní činností spojena.

## Příloha č. 2 - Ceník náhradních dílů, materiálu a práce mimo pravidelnou servisní činnost

číslo položky	Název položky	Měrná jednotka	Cena za m.j. (Kč) - bez DPH	Sazba DPH (%)	Cena za m.j. (Kč) - včetně DPH
1	Nerezové dopravní čerpadlo s frekvenčním řízením a s AKU tankem	ks	18 500	21	22 385
2	Nerezové dopravní čerpadlo	ks	14 500	21	17 545
3	Tlaková automatika PPC	ks	3 900	21	4 719
4	Tlaková automatika OEZ	ks	4 900	21	5 929
5	Aku tank 2-35l	ks	4 900	21	5 929
6	Výrobní čerpadlo 24V	ks	10 750	21	13 008
7	Dopravní čerpadlo 24V	ks	10 750	21	13 008
8	Transformátor 230/24V 2 - 10A	ks	1 480	21	1 791
9	Výrobní čerpadlo FLUID-O-TECH	ks	5 900	21	7 139
10	Motor k výrobnímu čerpadlu	ks	4 900	21	5 929
11	Regulátor tlaku	ks	1 900	21	2 299
12	Výrobní čerpadlo STAIRS	ks	9 800	21	11 858
13	Výrobní čerpadlo GRUNDFOS 230V	ks	34 500	21	41 745
14	Výrobní čerpadlo GRUNDFOS 400V	ks	39 500	21	47 795
15	UV zářiče 5W - 55W	ks	4 900	21	5 929
16	Zdroj UV	ks	2 500	21	3 025
17	Nerezové jehlové ventily 3/8" - 1" AISY 316	ks	2 100	21	2 541
18	Nádoby filtrace 10", 20", BB	ks	3 000	21	3 630
19	Mechanické filtrační jednotky 10", 20", BB	ks	580	21	702
20	Aktivní uhlí 10", 20", BB	ks	1 780	21	2 154
21	Elektroventily od 1/4", až 1"	ks	3 900	21	4 719
22	Automatické hlavy objemové a časové	ks	10 800	21	13 068
23	Mikrofiltry 10", 20" 0,2 um	ks	7 500	21	9 075
24	Modul RO 2521, 4040	ks	13 800	21	16 698
25	Modul AQUA 75 gdp - 400 GDP	ks	1 990	21	2 408
26	Ionex - náplň do DEMI patron (regenerovaná)	ks	100	21	121
27	Průtokoměr	ks	2 500	21	3 025
28	Doprava	kpl	300	21	363
29	Práce technika	hod	500	21	605

V ceníku jsou uvedeny maximální jednotkové ceny náhradních dílů a materiálu, k jehož výměně může dojít na základě potřeby objednatele mimo pravidelnou servisní činnost, a maximální cena hodinové práce technika a dopravy.