



GRANTOVÁ DOHODA pro:

projekt s jedním příjemcem v rámci programu ERASMUS+¹

ČÍSLO DOHODY – 2020-1-CZ01-KA116-077483

Tato dohoda (dále jen „dohoda“) se uzavírá mezi těmito smluvními stranami:

na straně jedné

Dům zahraniční spolupráce

příspěvková organizace

IČ: 61386839

Na Poříčí 1035/4, 110 00 Praha 1

národní agentura (dále jen „agentura“) zastoupená pro účely podpisu této dohody paní **Ing. Danou Petrovou**, ředitelkou, a jednající na základě pověření Evropskou komisí (dále jen „Komise“),

a

na straně druhé

„příjemce“

Střední škola technická a ekonomická Brno, Olomoucká, příspěvková organizace

IČ: 00226475

Olomoucká 1140/61, 627 00 Brno

číslo OID– identifikační číslo účastníka: E10036747

Erasmus+ Certifikát mobility v odborném vzdělávání a přípravě: 2017-1-CZ01-KA109-035832

pro účely podpisu této dohody zastoupený: **Ing. Zdeněk Pavlík, ředitel**

¹ Nařízení Evropského parlamentu a Rady (EU) č. 1288/2013 ze dne 11. prosince 2013, kterým se zavádí program „Erasmus+“: program Unie pro vzdělávání, odbornou přípravu, mládež a sport a zrušují rozhodnutí č. 1719/2006/ES, č. 1720/2006/ES a č. 1298/2008/ES.

Výše uvedené strany

SE DOHODLY

na Zvláštních podmínkách (dále jen „zvláštní podmínky“) a následujících přílohách:

Příloha I Všeobecné podmínky (dále jen „všeobecné podmínky“) - ke stažení na webu www.naerasmusplus.cz

Příloha II Popis projektu: Souhrnný rozpočet projektu

Příloha III Finanční a smluvní pravidla - ke stažení na webu www.naerasmusplus.cz

Příloha IV Platné sazby - ke stažení na webu www.naerasmusplus.cz

Příloha V Vzory dohod k použití mezi příjemcem a účastníky - ke stažení na webu www.naerasmusplus.cz

Pro mobilitu pracovníků:

Účastnická smlouva pro mobilitu pracovníků v rámci Erasmus+ v odborném vzdělávání a přípravě *a její přílohy:*

Příloha I Erasmus+ Work Programme for VET Staff mobility (*Dohoda o pracovním programu pro odbornou mobilitu pracovníků v rámci Erasmus+*)

Příloha II Všeobecné podmínky

Pro mobilitu žáků/studentů:

Účastnická smlouva pro odbornou stáž žáků/studentů v rámci Erasmus+ v odborném vzdělávání a přípravě *a její přílohy:*

- projekty bez ECVET:

Příloha I Erasmus+ Learning Agreement for VET mobility (*Dohoda o vzdělávacím programu pro odbornou stáž žáků/studentů v rámci Erasmus+*)

Příloha II Všeobecné podmínky

Příloha III Quality commitment (*Závazek kvality*)

- projekty s ECVET:

Příloha I Learning Agreement (*Smlouva o učení*)

Příloha II Všeobecné podmínky

Příloha III Memorandum of Understanding (*Memorandum o porozumění*)

Příloha IV Quality commitment (*Závazek kvality*)

kteří tvoří nedílnou součást dohody.

Ustanovení ve zvláštních podmínkách dohody jsou nadřazena ustanovením jejích příloh.

Ustanovení uvedená v příloze I „Všeobecné podmínky“ jsou nadřazena ostatním přílohám.
Ustanovení uvedená v příloze III jsou nadřazena přílohám kromě přílohy I.

V příloze II je část o souhrnném rozpočtu nadřazena části s popisem projektu.

ZVLÁŠTNÍ PODMÍNKY**Obsah**

ČLÁNEK I.1	– PŘEDMĚT DOHODY	6
ČLÁNEK I.2	– NABYTÍ ÚČINNOSTI A OBDOBÍ PLNĚNÍ DOHODY.....	6
ČLÁNEK I.3	– MAXIMÁLNÍ VÝŠE GRANTU A JEHO FORMA	6
ČLÁNEK I.4	– PODÁVÁNÍ ZPRÁV A PLATEBNÍ UJEDNÁNÍ	7
I.4.1	Platby	7
I.4.2	První záloha	7
I.4.3	Průběžné zprávy a další zálohy.....	8
I.4.4	Závěrečná zpráva a žádost o doplatek	8
I.4.5	Platba doplatku.....	8
I.4.6	Oznámení o výši plateb	8
I.4.7	Platby ve prospěch příjemce.....	9
I.4.8	Jazyk žádostí o platby a zpráv	9
I.4.9	Měna pro žádosti o platby a přepočítání na eura.....	9
I.4.10	Měna pro platby.....	9
I.4.11	Datum platby	9
I.4.12	Náklady na platební převody.....	9
I.4.13	Úroky z prodlení.....	9
ČLÁNEK I.5	– BANKOVNÍ ÚČET PRO PLATBY.....	10
ČLÁNEK I.6	– ZPRACOVÁNÍ OSOBNÍCH ÚDAJŮ A ÚDAJE STRAN PRO KOMUNIKACI.....	10
I.6.1	Údaje pro komunikaci – agentura	10
I.6.2	Údaje pro komunikaci – příjemce	11
ČLÁNEK I.7	– OCHRANA A BEZPEČNOST ÚČASTNÍKŮ.....	11
ČLÁNEK I.8	– DOPLŇUJÍCÍ USTANOVENÍ O VYUŽÍVÁNÍ VÝSLEDKŮ (VČETNĚ PRÁV DUŠEVNÍHO A PRŮMYSLOVÉHO VLASTNICTVÍ)	11
ČLÁNEK I.9	– POUŽÍVÁNÍ NÁSTROJŮ IT	11
I.9.1	Mobility Tool+	11
I.9.2	Platforma pro šíření výsledků programu Erasmus+	11
ČLÁNEK I.10	– DOPLŇUJÍCÍ USTANOVENÍ O SUBDODÁVKÁCH.....	12
ČLÁNEK I.11	– DOPLŇUJÍCÍ USTANOVENÍ O VIDITELNOSTI FINANCOVÁNÍ EVROPSKOU UNIÍ.....	12
ČLÁNEK I.12	– PODPORA ÚČASTNÍKŮ.....	12
ČLÁNEK I.13	– SOUHLAS RODIČŮ / ZÁKONNÝCH ZÁSTUPCŮ	12

ČLÁNEK 1.14 – DOPLŇUJÍCÍ USTANOVENÍ O MONITOROVÁNÍ A HODNOCENÍ.....	13
ČLÁNEK 1.15 – SPECIFICKÉ ODCHYLKY OD PŘÍLOHY I VŠEOBECNÉ PODMÍNKY	13

ČLÁNEK I.1 – PŘEDMĚT DOHODY

- I.1.1 Agentura se rozhodla udělit v souladu s podmínkami uvedenými ve zvláštních a všeobecných podmínkách, jakož i ostatních přílohách této dohody grant na projekt **Evropské zkušenosti v oblasti solárních systémů** (dále jen „projekt“) v rámci programu Erasmus+ klíčová akce 1: Vzdělávací mobilita jednotlivců, jak je popsáno v příloze II.
- I.1.2 Podpisem dohody přijímá příjemce grant a souhlasí, že projekt na svou odpovědnost provede.
- I.1.3 Příjemce bude dodržovat závazky učiněné při podání žádosti o Erasmus+ Certifikát mobility v odborném vzdělávání a přípravě a v závazku kvality odborného vzdělávání a přípravy.

ČLÁNEK I.2 – NABYTÍ ÚČINNOSTI A OBDOBÍ PLNĚNÍ DOHODY

- I.2.1 Dohoda nabývá účinnosti dnem, kdy ji podepíše poslední smluvní strana.
- I.2.2 Projekt trvá po dobu **24** měsíců od **01.11.2020** do **31.10.2022**.

ČLÁNEK I.3 – MAXIMÁLNÍ VÝŠE GRANTU A JEHO FORMA

- I.3.1 **Maximální výše grantu činí 37 382,00 EUR.**

I.3.2 V souladu se souhrnným rozpočtem uvedeným v příloze II a se způsobilými náklady a finančními pravidly uvedenými v příloze III má grant formu:

a) proplacení způsobilých nákladů na akci („proplacení způsobilých nákladů“), které:

- i) byly skutečně vynaloženy;
- ii) byly vykázány na základě jednotkových nákladů;
- iii) proplacení nákladů vykázanych na základě jednorázové částky: nevztahuje se;
- iv) proplacení nákladů vykázanych na základě paušální částky: nevztahuje se;
- v) proplacení nákladů vykázanych na základě obvyklých postupů partnera pro účtování nákladů: nevztahuje se;

- b) jednotkových příspěvků: nevztahuje se;
- c) jednorázových příspěvků: nevztahuje se;
- d) paušálních příspěvků: nevztahuje se;
- e) financování, které není vázáno na náklady: nevztahuje se.

I.3.3 **Převody rozpočtových prostředků bez dodatku**

Příjemce smí provádět převody finančních prostředků mezi různými rozpočtovými kategoriemi, které vedou k úpravě souhrnného rozpočtu a souvisejících aktivit

popsaných v příloze II, aniž by požádal o změnu dohody podle článku II.13, za podmínky, že

- je projekt prováděn v souladu se schválenou projektovou žádostí a celkovými cíli popsanými v příloze II
- a jsou dodržena následující pravidla:
 - a) Finanční prostředky přidělené na náklady na organizaci mobility nesmí být zvýšeny.
 - b) Maximálně 20 % celkových finančních prostředků původně vyčleněných na aktivitu ErasmusPro (náklady na organizaci mobility, cestovní náklady a pobytové náklady, včetně prostředků vyčleněných na předvýjezdové plánovací návštěvy) může být převedeno na jiné typy aktivit.
 - c) Celkové finanční prostředky původně vyčleněné na předvýjezdové plánovací návštěvy v rámci ErasmusPro (cestovní a pobytové náklady) mohou být zvýšeny maximálně o 20 %.
 - d) Celkové finanční prostředky původně vyčleněné na mobilitu pracovníků (cestovní a pobytové náklady) mohou být zvýšeny maximálně o 20 %.
 - e) Finanční prostředky na náklady na účastníky se specifickými potřebami a na mimořádné náklady v souvislosti s podporou účastníků s omezenými příležitostmi nesmí být převedeny na jinou rozpočtovou kategorii.

ČLÁNEK I.4 – PODÁVÁNÍ ZPRÁV A PLATEBNÍ UJEDNÁNÍ

Platí následující ustanovení o podávání zpráv a platbách:

I.4.1 Platby

Agentura musí provést tyto platby ve prospěch příjemce:

- první zálohu,
- doplatek na základě žádosti o doplatek podle článku I.4.4.

I.4.2 První záloha

Účelem zálohových plateb je poskytnout příjemci počáteční finanční prostředky. Tyto prostředky zůstávají až do výplaty doplatku majetkem agentury.

Agentura musí příjemci uhradit do 30 kalendářních dnů po nabytí účinnosti dohody platbu zálohy ve výši **29 905,60 EUR** odpovídající 80 % maximální výše grantu uvedené v článku I.3.1. s výjimkou případů, kdy se použije článek II.24.

1.4.3 Průběžné zprávy a další zálohy

Nepoužije se.

1.4.4 Závěrečná zpráva a žádost o doplatek

Příjemce musí do 30 kalendářních dnů po datu ukončení projektu podle článku I.2.2 vypracovat závěrečnou zprávu o provádění projektu. Je-li grant udělen formou proplacení jednotkových příspěvků nebo způsobilých nákladů skutečně vzniklých v souladu s přílohou III, musí tato zpráva obsahovat informace, které jsou nezbytné k odůvodnění částky požadované na základě jednotkových příspěvků nebo způsobilých nákladů skutečně vzniklých.

Závěrečná zpráva je pokládána za žádost příjemce o doplatek.

Příjemce musí potvrdit, že informace uvedené v žádosti o doplatek jsou úplné, spolehlivé a pravdivé. Musí rovněž potvrdit, že vzniklé náklady lze pokládat za způsobilé v souladu s dohodou a že žádost o doplatek dokládají patřičné podpůrné dokumenty, které lze předložit v souvislosti s kontrolami nebo audity popsány v článku II.27.

1.4.5 Platba doplatku

Platbou doplatku se proplácí či hradí zbývající část způsobilých nákladů, které příjemci vznikly v souvislosti s prováděním projektu.

Agentura určí splatnou částku jako doplatek odečtením celkové částky záloh již vyplacených od konečné výše grantu, která byla vypočtena v souladu s článkem II.25.

Je-li celková výše doposud provedených plateb vyšší nežli konečná výše grantu vypočtená podle článku II.25, probíhá výplata doplatku formou vratky podle článku II.26.

Je-li celková částka dřívějších záloh nižší než konečná výše grantu vypočtená podle článku II.25, musí agentura vyplatit doplatek do 60 kalendářních dnů od dne, kdy obdrží doklady uvedené v článku I.4.4, s výjimkou případů, kdy se použije článek II.24.1 nebo II.24.2.

Podmínkou pro provedení platby je schválení žádosti o vyplacení doplatku a podpůrných dokumentů. Toto schválení neznamená, že bylo uznáno splnění požadavků, pravost, úplnost nebo správnost jejich obsahu.

Částka k vyplacení však může být bez souhlasu příjemce započtena proti případné jiné dlužné částce, kterou je příjemce povinen uhradit agentuře, a to až do maximální výše grantu.

1.4.6 Oznámení o výši plateb

Agentura musí zaslat příjemci *formální oznámení*:

- a) kterým ho informuje o výši platby a
- b) ve kterém uvádí, zda se oznámení týká další zálohy nebo vyplacení doplatku.

Pokud jde o vyplacení doplatku, agentura musí rovněž uvést konečnou částku grantu vypočtenou v souladu s článkem II.25.

1.4.7 Platby ve prospěch příjemce

Agentura musí provádět platby ve prospěch příjemce.

Platbou ve prospěch příjemce bude splněna platební povinnost agentury.

1.4.8 Jazyk žádostí o platby a zpráv

Všechny žádosti o platby a zprávy musí být předkládány v českém jazyce.

1.4.9 Měna pro žádosti o platby a přepočítání na eura

Žádost o platbu musí být předložena v EUR.

Každý přepočítání nákladů (v rámci rozpočtových kategorií stanovených na základě skutečně vynaložených nákladů) vzniklých v jiných měnách na euro musí příjemci provést s použitím měsíčního směnného kurzu stanoveného Komisí a zveřejněného na jejich internetových stránkách² platných v den, kdy dohodu podepíše poslední z obou smluvních stran.

1.4.10 Měna pro platby

Agentura je povinna provádět platby v EUR.

1.4.11 Datum platby

Platby prováděné agenturou jsou považovány za provedené v den, kdy jsou připsány k tíži jejího účtu, nestanoví-li vnitrostátní právo jinak.

1.4.12 Náklady na platební převody

Náklady na platební převody ponese strany dohody takto:

- a) agentura ponese náklady na převod účtované její bankou;
- b) příjemce ponese náklady na převod účtované jeho bankou;
- c) strana, která zapříčiní opakování určitého převodu, ponese veškeré náklady spojené s opakovanými převody.

1.4.13 Úroky z prodlení

Neprovede-li agentura platbu ve lhůtě stanovené pro platby, má příjemce nárok na úrok z prodlení. Splatný úrok se určuje v souladu s ustanoveními ve vnitrostátním právu, která se vztahují na dohodu, nebo v pravidlech agentury. Neexistují-li taková ustanovení, vypočítá se splatný úrok podle sazby Evropské centrální banky, kterou tato banka používá pro své hlavní refinanční operace v eurech („referenční sazba“), plus tři a půl bodu. Referenční sazbou je sazba

² http://ec.europa.eu/budget/contracts_grants/info_contracts/inforeuro/inforeuro_en.cfm

platná v první den měsíce, v němž uplyne platební lhůta, zveřejněná v řadě C *Úředního věstníku Evropské unie*.

Pokud agentura pozastaví lhůtu pro platby podle článku II.24.2 nebo pozastaví skutečné platby podle článku II.24.1, nelze je považovat za opožděné platby.

Úroky z prodlení se počítají za období ode dne, jenž následuje po dni splatnosti platby, až do dne provedení skutečné platby včetně ve smyslu článku I.4.11. Při výpočtu konečné výše grantu ve smyslu článku II.25 agentura nepřihlíží ke splatnému úroku.

Odchylně od prvního pododstavce platí, že činí-li vypočtené úroky 200 EUR nebo jsou nižší, musí být příjemci vyplaceny pouze na jeho žádost podanou do dvou měsíců od připsání opožděné platby.

ČLÁNEK I.5 – BANKOVNÍ ÚČET PRO PLATBY

Veškeré platby jsou poukazovány na níže uvedený bankovní účet příjemce:

Název banky: **Komerční banka, a.s.**

Přesný název/jméno majitele účtu: **Střední škola technická a ekonomická Brno, Olomoucká, příspěvková organizace**

Úplné číslo účtu (včetně bankovních kódů): **123-1992470287/0100**

IBAN: **CZ96 0100 0001 2319 9247 0287**

Měna: **EUR**

ČLÁNEK I.6 – ZPRACOVÁNÍ OSOBNÍCH ÚDAJŮ A ÚDAJE STRAN PRO KOMUNIKACI

Pro účely článku II.7 je správcem údajů:

Vedoucí oddělení B4
Ředitelství B – Mládež, vzdělávání a Erasmus+
Generální ředitelství pro vzdělávání, mládež, sport a kulturu
Evropská komise
B-1049 Brusel
Belgie

I.6.1 Údaje pro komunikaci – agentura

Veškerá sdělení určená agentuře musí příjemce zasílat na tuto adresu:

*Dům zahraniční spolupráce
Na Poříčí 1035/4
110 00 Praha 1
Česká republika*

E-mailová adresa: VET@dzs.cz

1.6.2 Údaje pro komunikaci – příjemce

Veškerá sdělení určená příjemci musí agentura zasílat na tuto adresu:

*Ing. Zdeněk Pavlík
ředitel
Střední škola technická a ekonomická Brno, Olomoucká, příspěvková organizace
Olomoucká 61, 627 00 Brno
E-mailová adresa: zdenek.pavlik@ssstebrno.cz*

Běžná projektová komunikace bude vedena s kontaktní osobou.

ČLÁNEK I.7 – OCHRANA A BEZPEČNOST ÚČASTNÍKŮ

Příjemce musí mít zavedeny účinné postupy a mechanismy, které zajišťují bezpečnost a ochranu účastníků v jeho projektu.

Příjemce musí zajistit, aby účastníkům mobility bylo poskytováno pojistné krytí.

ČLÁNEK I.8 – DOPLŇUJÍCÍ USTANOVENÍ O VYUŽÍVÁNÍ VÝSLEDKŮ (VČETNĚ PRÁV DUŠEVNÍHO A PRŮMYSLOVÉHO VLASTNICTVÍ)

Vedle ustanovení článku II.9.3 platí, že pokud příjemce vytvoří v rámci projektu vzdělávací materiály, musí být takové materiály zpřístupněny prostřednictvím internetu zdarma a v rámci otevřených licencí³.

ČLÁNEK I.9 – POUŽÍVÁNÍ NÁSTROJŮ IT

1.9.1 Mobility Tool+

Příjemce musí internetový nástroj Mobility Tool+ používat k záznamu všech informací souvisejících s aktivitami vykonávanými v rámci projektu, včetně aktivit s nulovým grantem z fondů EU a k vyhotovení a předložení dílčí zprávy, průběžné zprávy (je-li k dispozici v nástroji Mobility Tool+ a pro případy stanovené v článku I.4.3) a závěrečné zprávy.

Alespoň jednou měsíčně během projektu mobility musí příjemce vložit a aktualizovat jakékoli nové informace týkající se účastníků a mobilit.

1.9.2 Platforma pro šíření výsledků programu Erasmus+

Příjemce může používat Platformu pro šíření výsledků programu Erasmus+ (<http://ec.europa.eu/programmes/erasmus-plus/projects>) k šíření výsledků projektů v souladu s pokyny, které jsou na ní uvedeny.

³ Otevřená licence – způsob, jakým vlastník díla uděluje jiným osobám povolení k používání zdroje. Licence se pojí s jednotlivými zdroji. Podle rozsahu udělených povolení nebo uložených omezení existují různé otevřené licence a příjemce si může vybrat konkrétní licenci, která se bude uplatňovat na jeho dílo. Otevřená licence musí být spojena s každým vytvořeným zdrojem. Otevřená licence nepředstavuje převod autorských práv ani práv duševního vlastnictví.

ČLÁNEK I.10 – DOPLŇUJÍCÍ USTANOVENÍ O SUBDODÁVKÁCH

Odchylně nejsou ustanovení čl. II.11.1 písm. c) a d) použitelná.

ČLÁNEK I.11 – DOPLŇUJÍCÍ USTANOVENÍ O VIDITELNOSTI FINANCOVÁNÍ EVROPSKOU UNIÍ

Aniž je dotčen článek II.8. musí příjemce uvést podporu přijatou v rámci programu Erasmus+ ve všech komunikačních a propagačních materiálech, na internetových stránkách a sociálních médiích. Pokyny pro příjemce a další třetí osoby jsou k dispozici na internetové adrese http://eacea.ec.europa.eu/about-eacea/visual-identity_en

ČLÁNEK I.12 – PODPORA ÚČASTNÍKŮ

Pokud při provádění projektu musí příjemce poskytnout účastníkům podporu, musí být v souladu s podmínkami upřesněnými v příloze II a příloze V (je-li to relevantní). Podle těchto podmínek musí být uvedeny alespoň tyto informace:

- a) maximální výše finanční podpory. Tato částka nesmí překročit 60 000 EUR na každého účastníka;
- b) kritéria pro stanovení přesné výše podpory;
- c) aktivity, pro které účastník může obdržet podporu, na základě pevně stanoveného seznamu;
- d) definice osob či kategorií osob, jež mohou podporu získat;
- e) kritéria, jimiž se bude poskytnutí podpory řídit.

Je-li to relevantní, musí příjemce v souladu s dokumenty poskytnutými v příloze V:

- buď převést finanční podporu pro rozpočtové kategorie cestovní náklady / pobytové náklady / jazyková podpora v plné výši účastníkům činností mobility s uplatněním sazeb pro jednotkové příspěvky podle přílohy IV.
- nebo poskytnout podporu pro rozpočtové kategorie cestovní náklady / pobytové náklady / jazyková podpora účastníkům činností mobility ve formě zajištění požadovaných cest / pobytu / jazykové podpory. V takovém případě musí příjemce zaručit, aby zajišťování cest / pobytu / jazykové podpory splňovalo nezbytné kvalitativní a bezpečnostní normy.

Příjemce může zkombinovat obě možnosti stanovené v předchozím odstavci tak, aby zajistily spravedlivé a rovné zacházení se všemi účastníky. V takovém případě se musí podmínky použitelné na každou možnost uplatňovat na rozpočtové kategorie, jichž se příslušná možnost týká.

ČLÁNEK I.13 – SOUHLAS RODIČŮ / ZÁKONNÝCH ZÁSTUPCŮ

Příjemce musí v případě nezletilých účastníků získat souhlas jejich rodičů / zákonných zástupců před jejich účastí v jakékoli aktivitě

ČLÁNEK I.14 – DOPLŇUJÍCÍ USTANOVENÍ O MONITOROVÁNÍ A HODNOCENÍ

Agentura bude monitorovat, zda příjemce řádně dodržuje podmínky Erasmus+ Certifikátu mobility v odborném vzdělávání a přípravě.

V případě, že monitorování odhalí nedostatky, musí příjemce v časovém rámci stanoveném agenturou vypracovat a provést plán opatření. Nepřijme-li příjemce vhodná a včasná nápravná opatření, může agentura zrušit akreditaci v souladu s ustanoveními certifikátu s odkazem na výzvu, na jejímž základě byl certifikát udělen.

ČLÁNEK I.15 – SPECIFICKÉ ODCHYLKY OD PŘÍLOHY I VŠEOBECNÉ PODMÍNKY

1. Není-li stanoveno jinak, musí být v příloze I Všeobecné podmínky pro účely této dohody výraz „Komise“ vykládán jako „agentura“, výraz „akce“ jako „projekt“ a výraz „jednotkové náklady“ jako „jednotkové příspěvky“.

Není-li stanoveno jinak, musí být pro účely této dohody v příloze I Všeobecné podmínky pojem „finanční výkaz“ vykládán jako „část zprávy týkající se rozpočtu“.

V článku II.4.1, článku II.8.2, článku II.27.1, článku II.27.3, čl. II.27.4 odst. 1, čl. II.27.8 odst. 1 a článku II.27.9 musí být odkaz na „Komisi“ vykládán jako odkaz na „agenturu a Komisi“.

V článku II.12 musí být výraz „finanční podpora“ vykládán jako „podpora“ a výraz „třetí osoby“ jako „účastníci“.

2. Pro účely této dohody se nepoužijí následující ustanovení přílohy I Všeobecné podmínky: čl. II.2.d bod ii), článek II.12.2, článek II.13.4, článek II.18.3, článek II.19.2, článek II.19.3, článek II.20.3, článek II.21, čl. II.25.3 písm. a) bod ii) a článek II.27.7.

Pro účely této dohody se výrazy „přidružené subjekty“, „průběžná platba“, „jednorázová částka“ a „paušální sazba“ nepoužijí, jsou-li zmíněny ve všeobecných podmínkách.

3. Článek II.7.1 musí být vykládán takto:

..II.7.1 Zpracování osobních údajů ze strany agentury a Komise

Komise a agentura musí veškeré osobní údaje uvedené v dohodě zpracovávat v souladu s nařízením (EU) 2018/1725.⁴

Tyto údaje musí správce údajů uvedený v článku I.6 zpracovávat výhradně pro účely provádění, správy a kontroly dohody a pro účely ochrany finančních zájmů EU, včetně kontrol, auditů a vyšetřování v souladu s článkem II.27.

⁴ Nařízení Evropského parlamentu a Rady (EU) 2018/1725 ze dne 23. října 2018 o ochraně fyzických osob v souvislosti se zpracováním osobních údajů orgány, institucemi a jinými subjekty Unie a o volném pohybu těchto údajů a o zrušení nařízení (ES) č. 45/2001 a rozhodnutí č. 1247/2002/ES.

Příjemci mají právo na přístup ke svým osobním údajům, jejich opravu či výmaz a právo na omezení zpracování, nebo případně právo na přenositelnost údajů či právo vznést námitku proti zpracování osobních údajů, jak je uvedeno v nařízení (EU) 2018/1725. S veškerými dotazy o zpracování svých osobních údajů se musí za tímto účelem obracet na správce údajů uvedeného v článku I.6.

Příjemci se mohou kdykoli obrátit na evropského inspektora ochrany údajů.

4. V článku musí být II.9.3 název a odst. 1 písm. a) vykládány takto:

„II.9.3 Uživací práva agentury a Unie k výsledkům a dříve založeným právům

Příjemce poskytuje agentuře a Unii tato uživatelská práva k výsledkům *projektu*:

a) pro její vlastní účely, zejména právo tyto výsledky poskytnout osobám, jež pracují pro agenturu, orgány, agentury a subjekty Unie, orgánům členských států, jakož i je kopírovat a reprodukovat v plném či částečném rozsahu a v neomezeném počtu kopií;“.

Pro zbývající část tohoto článku se odkazy na „Unii“ musí vykládat jako odkaz na „agenturu a Unii“.

5. Ustanovení čl. II.10.1 odst. 2 musí být vykládáno takto:

„Příjemce musí zajistit, že agentura, Komise, Evropský účetní dvůr a Evropský úřad pro boj proti podvodům (OLAF) budou moci vykonávat svá práva podle článku II.27 rovněž vůči zhotovitelům, dodavatelům nebo poskytovatelům příjemce.“

6. Článek II.18 musí být vykládán takto:

„II.18.1 Dohoda se řídí právním řádem České republiky.

II.18.2 Výlučnou pravomoc rozhodovat spory mezi agenturou a příjemcem, jež se týkají výkladu, uplatňování či platnosti této dohody a jež nelze urovnat smírnou cestou, má příslušný soud určený v souladu s platným vnitrostátním právem.

Proti agentuře může být podána žaloba u příslušného soudu České republiky podle právního řádu České republiky.“

7. Článek II.19.1 musí být vykládán takto:

„Podmínky způsobilosti nákladů jsou definovány v oddílech I.1 a II.1 přílohy III.“

8. Článek II.20.1 musí být vykládán takto:

„Podmínky pro vykazování nákladů a příspěvků jsou definovány v oddílech I.2 a II.2 přílohy III.“

9. Článek II.20.2 musí být vykládán takto:

„Podmínky pro záznamy a jiné podklady dokládající vykázané náklady a příspěvky jsou definovány v oddílech I.2 a II.2 přílohy III.“

10. Ustanovení čl. II.22 odst. 1 musí být vykládáno takto:

„Je-li *projekt* prováděn v souladu s popisem v příloze II, je příjemce oprávněn upravit souhrnný rozpočet v příloze II tím způsobem, že prostředky v rozpočtu přesouvá mezi jednotlivými rozpočtovými kategoriemi. Pokud jsou splněny podmínky stanovené v článku I.3.3, tyto úpravy nevyžadují změnu dohody dle článku II.13.“

11. Ustanovení čl. II.23 písm. b) musí být vykládáno takto:

„b) nepředloží takovou žádost ani ve lhůtě dalších 30 kalendářních dnů poté, co mu agentura zašle písemnou upomínku.“

12. Ustanovení čl. II.24.1.3 odst. 1 musí být vykládáno takto:

„V době pozastavení plateb není příjemce oprávněn předkládat žádné žádosti o platby ani podpůrné dokumenty uvedené v článku I.4.3 a I.4.4.“

13. Článek II.25.1 písm. b) musí být vykládán takto:

„II.25.1 Krok 1 – Uplatnění sazby proplácených nákladů na způsobilé náklady a připočtení financování, které není vázáno na nákladové, jednotkové, paušální a jednorázové příspěvky

- b) Je-li grant v souladu s čl. I.3.2 písm. a) bodem ii) až v) udělen formou proplacení způsobilých jednotkových, jednorázových či paušálních nákladů, je sazba proplácených nákladů specifikovaná v uvedeném článku uplatněna na tyto způsobilé náklady, které schválí Komise pro dané kategorie nákladů, příjemce a přidružené subjekty.

14. Ustanovení čl. II.25.4 odst. 2 musí být vykládáno takto:

„Rozsah snížení je úměrný rozsahu, v němž *projekt* nebyl proveden řádně, či rozsahu závažnosti porušení povinnosti, jak stanoví oddíl IV přílohy III.“

15. Ustanovení čl. II.26.2 odst. 3 musí být vykládáno takto:

„Není-li do data uvedeného ve výzvě k úhradě platba provedena, bude agentura nárokovat dlužnou částku:

- a) započtením, bez předchozího souhlasu příjemce, proti veškerým dlužným částkám, které agentura dluží příjemci („započtení“);

Za výjimečných okolností je agentura za účelem ochrany finančních zájmů Unie oprávněna provést započtení ještě před termínem splatnosti.

Proti započtení lze podat žalobu u příslušného soudu určeného v článku II.18.2:

- b) čerpáním finanční záruky, stanoví-li tak článek I.4.2 („čerpání finanční záruky“);
- c) podáním žaloby v souladu s článkem II.18.2 či se zvláštními podmínkami.“

16. Ustanovení čl. II.27.2 odst. 3 musí být vykládáno takto:

„Období uvedená v prvním a druhém pododstavci se prodlužují v případě, že prodloužení vyžaduje vnitrostátní právo nebo že v souvislosti s grantem probíhají audity, jsou podány opravné prostředky, probíhají soudní spory či jsou vymáhány pohledávky, a to včetně případů podle článku II.27.7. V takových případech je příjemce povinen uchovávat dokumenty až do doby, kdy jsou tyto audity, uplatňování opravných prostředků, soudní spory či vymáhání pohledávek ukončeny.“

17. Článek II.27.3 musí být vykládán takto:

„Příjemce je povinen poskytnout všechny údaje včetně údajů v elektronickém formátu, jež si agentura nebo Komise či externí subjekt zmocněný tak činit jménem agentury vyžádají.“

Nesplní-li příjemce povinnost podle prvního pododstavce, je agentura oprávněna posoudit:

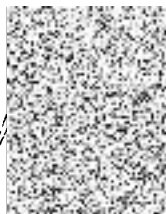
- a) jako nezpůsobilé náklady, jež nejsou dostatečně odůvodněny údaji, které tento příjemce poskytne;
- b) jako nezpůsobilý jakýkoli jednotkový, jednorázový nebo paušální příspěvek, jenž není dostatečně odůvodněn údaji, které tento příjemce poskytne.“

PODPISY

Za příjemce

Ing. Zdeněk Pavlík
ředitel

Podpis



Za agenturu

Ing. Dana Petrova
ředitelka



V

Brno

dne

29 -07- 2020

V Praze dne

06 -08- 2020

Razítko

Sřední škola technická a ekonomická
Brno, Olomoucká,
příspěvková organizace

Olomoucká 1149/61 627 00 Brno
IČ: 00226475 tel. 543 515 111

Předložena kontrola před vznikem nároku		
	Datum	Podpis
Příkazce		

Razítko

Číslo jedn. ...

Projekt 2020-1-CZ01-KA116-077483

Podrobnosti o projektu

Kód projektu	2020-1-CZ01-KA116-077483
Název projektu	Evropské zkušenosti v oblasti solárních systémů
Název projektu v angličtině	European experience in the field of solar systems
Kód podání (Submission ID)	1601186

Příjemce bude realizovat projekt, jak je popsán v grantové žádosti s výše uvedeným kódem podání.

Rozdělení rozpočtu může být příjemcem upraveno, s výjimkou případů vyžadujících vystavení dodatku k dohodě národní agenturou, jak je specifikováno v článku 1.3.3. Zvláštních podmínek dohody.

Souhrnný rozpočet Rozpočet schválený / Rozpočet přidělený NA

Rozpočtové položky	Celkový počet účastníků	Celková výše přiděleného grantu (v EUR)
Cestovní náklady	22	6 050,00
Pobytové náklady	22	24 332,00
Náklady na organizaci mobilit	20	7 000,00
Celková výše přiděleného grantu		37 382,00

Podrobnosti rozpočtu

Cestovní a Pobytové náklady

Typ aktivity	Cestovní náklady	Pobytové náklady	Vysoké cestovní náklady (ECFET)	Celková výše přiděleného grantu (v EUR)
VET-CHARTER-SHORT - Krátkodobá mobilita žáků v OVP	6 050,00	24 332,00	0,00	30 382,00
Celkem	6 050,00	24 332,00	0,00	30 382,00

Typ aktivity	Počet účastníků požadujících grant	Počet účastníků nepožadujících grant	Celkový počet účastníků	Průměrná délka trvání na účastníka (dny)	Počet doprovodných osob
VET-CHARTER-SHORT - Krátkodobá mobilita žáků v OVP	20	0	20	14,00	2
Celkem	20	0	20		2

Jazyková podpora

Online Linguistic Assessment		0
Online Linguistic Support		0
Linguistic support grant		0,00

Podrobnosti o aktivitách

Typ aktivity	Celkový počet účastníků	Celková financovaná délka trvání (dny)
VET-CHARTER-SHORT - Krátkodobá mobilita žáků v OVP	20	280
Celkem	20	

Zúčastněné organizace**Střední škola technická a ekonomická Brno, Olomoucká, příspěvková organizace**

Oficiální název organizace v latince	Střední škola technická a ekonomická Brno, Olomoucká, příspěvková organizace
Název organizace	Střední škola technická a ekonomická, Brno, Olomoucká, příspěvková organizace
Role organizace	Koordinátor
IČ	00226475
Právní forma	UNKNOWN
Adresa	Olomoucká1140/61, 627 00 Brno
Země	Česká republika
DIČ (je-li relevantní)	CZ-00226475
OID	E10036747
PIC	E10036747
Číslo akreditace držitele Erasmus+ Certifikátu mobility v odborném vzdělávání a přípravě (je-li relevantní)	2017-1-CZ01-KA109-035832