

SMLOUVA O DÍLO

č.: 103/922701/S955/2020/067/Lho

dle ustanovení § 2586 a násl. zákona č. 89/2012 Sb., občanský zákoník,
ve znění pozdějších předpisů (dále jen „*občanský zákoník*“)

Lesy České republiky, s.p.

se sídlem Přemyslova 1106/19, Nový Hradec Králové, 500 08 Hradec Králové

IČO: 421 96 451

DIČ: CZ42196451

zapsaný v obchodním rejstříku vedeném Krajským soudem v Hradci Králové, oddíl AXII, vložka 540

zastoupený:

Františkem Šampalíkem, vedoucím Správy toků – oblast povodí Berounky, na základě pověření ze dne 22.7.2019

ve věcech technických jedná: [REDAKCE], vedoucí správy toků

tel.: [REDAKCE] e-mail: [REDAKCE]

[REDAKCE] technický dozor stavebníka (TDS)

tel.: [REDAKCE], e-mail: [REDAKCE]

[REDAKCE], osoba pracující pod vedením TDS

tel.: [REDAKCE], e-mail: [REDAKCE]

bankovní spojení: Komerční banka, a.s., pobočka Hradec Králové
číslo účtu: 26300511/0100

(dále jako „*objednatel*“) na straně jedné

a

VODNÍ DÍLA – TBD a.s.

se sídlem Hyberská 1617/40, 110 00 Praha

IČO: 49241648

DIČ: CZ49241648

zapsaná v obchodním rejstříku vedeném Městským soudem v Praze, oddíl B, vložka 2154

zastoupená:

[REDAKCE], prokuristou

ve věcech technických jedná:

[REDAKCE], tel.: [REDAKCE] e-mail: [REDAKCE]

[REDAKCE] tel.: [REDAKCE], e-mail: [REDAKCE]

bankovní spojení: Komerční banka, a.s.
číslo účtu: 64504021/0100

(dále jako „*zhotovitel*“) na straně druhé

uzavírají níže uvedeného dne, měsíce a roku tuto Smlouvu o dílo (dále jen „smlouva“):

I. Předmět smlouvy

1. Předmětem této smlouvy jsou závazky zhotovitele:

1.1. Vypracovat pro objednatele na vlastní nebezpečí a odpovědnost projektovou dokumentaci:

pro ohlášení a provádění stavby

„VN Líšná“;

dále jen „projektová dokumentace“,

na vodním toku: bezejmenný, číslo hydrologického pořadí: 1-11-02-126,

IDVT: 10280209, ř. km: 1,420 – 1,510, katastrální území: Jablečno,

vše za podmínek stanovených příslušnými právními předpisy a technickými normami, zadávacím řízením, správními akty a touto smlouvou.

1.2. Provádět autorský dozor projektanta nad souladem prováděné stavby s ověřenou (schválenou) projektovou dokumentací.

2. Projektová činnost bude provedena podle ustanovení § 159 zákona č. 183/2006 Sb., v účinném znění s odpovědností projektanta uvedeným ustanovením upravenou.

3. Rozsah, obsah a postup zpracování projektové dokumentace je dán vyhláškou č. 499/2006 Sb., o dokumentaci staveb; vyhláškou č. 503/2006 Sb., o podrobnější úpravě územního rozhodování, územního opatření a stavebního řádu; vyhláškou č. 183/2018 Sb., o dokladech žádosti o rozhodnutí nebo vyjádření a o náležitostech povolení, souhlasů a vyjádření vodoprávního úřadu; touto smlouvou včetně zadávacího listu projekčních prací, který je přílohou č. 1 této smlouvy. Projektová dokumentace pro ohlášení a provádění stavby bude zpracována minimálně v rozsahu a obsahu dokumentace pro provádění stavby.

4. Projektová dokumentace bude splňovat technické požadavky dle vyhlášky č. 590/2002 Sb., o technických požadavcích pro vodní díla, dále dle vyhlášky č. 239/2017 Sb., kterou se stanoví technické požadavky pro stavby pro plnění funkcí lesa a vyhlášky č. 268/2009 Sb., o technických požadavcích na stavby.

5. Projektová dokumentace bude zpracována v podrobnostech umožňujících zadání a provádění stavby (dle zákona č. 134/2016 Sb., o zadávání veřejných zakázek a dle vyhlášky č. 169/2016 Sb., o stanovení rozsahu dokumentace veřejné zakázky na stavební práce a soupisu stavebních prací, dodávek a služeb s výkazem výměr, v účinných zněních).

6. Nedílnou součástí závazků zhotovitele dle této smlouvy je též zajištění všech podkladů, průzkumů a zkoušek potřebných pro zpracování projektové dokumentace v rozsahu nezbytném pro řádnou a oprávněnou realizaci stavby. Zejména se jedná o:

- biologický průzkum lokality formou screeningu,
- návrh povodňového plánu stavby,
- plán BOZP zpracovaný koordinátorem BOZP,
- návrh manipulačního a provozního řádu,
- aktualizaci provozního a manipulačního řádu po dokončení díla
- statické posouzení navrhovaných a dotčených objektů a konstrukcí,

7. Nedílnou součástí závazků zhotovitele dle této smlouvy je rovněž osobní projednání projektované stavby se všemi dotčenými vlastníky a uživateli nemovitostí, s dotčenými orgány státní správy, se samosprávou, s vlastníky či správci inženýrských sítí a komunikací a s dalšími fyzickými a právníckými osobami dotčenými stavbou nebo jejím prováděním, a to včetně vypořádání jejich připomínek.
8. Zhotovitel též zajistí veškeré doklady potřebné pro vydání souhlasu s provedením ohlášených udržovacích prací.
9. Zhotovitel prohlašuje, že je seznámen se všemi údaji potřebnými pro řádné provedení díla a že se před podpisem této smlouvy seznámil s povahou budoucího staveniště.
10. Autorský dozor bude prováděn formou kontrolní činnosti projektanta na stavbě – účasti autorizované osoby na stavbě dle potřeb objednatele (zpravidla při kontrolních dnech, kontrolních prohlídkách stavby, při předání a převzetí staveniště stavby, při předání a převzetí zhotovené stavby apod.). V rámci výkonu autorského dozoru dle této smlouvy bude zhotovitel kontrolovat soulad prováděné stavby s jím zhotovenou, ověřenou (schválenou) projektovou dokumentací, se stavebním povolením (územním rozhodnutím), jakož i s dalšími právními akty a vyjádřeními, které jsou pro realizaci stavby závazné a s nimiž byl objednatelem seznámen nebo s nimiž se seznámil v průběhu realizace této smlouvy; zjištění učiněná při této činnosti zhotovitel neprodleně zaznamená ve stavebním deníku, a to včetně svých návrhů a požadavků. Zhotovitel se ve stavebním deníku vždy vyjádří ke všem zápisům, které mohou mít vliv na shora uvedený soulad, a to formou jejich odsouhlasení, nesouhlasu nebo návrhu úprav dalšího postupu. K výkonu činnosti autorského dozoru bude zhotovitel vyzván objednatelem, a to alespoň 3 dny předem. Zhotovitel je povinen učinit úkon autorského dozoru v době objednatelem stanovené, byl-li k němu dle předchozí věty včas vyzván.
11. Projektová dokumentace bude vyhotovena v množství:
pro ohlášení a provádění stavby: 6 ks paré,
a 1 x v elektronické podobě (needitovatelné – formát pdf. , editovatelné - formát docx. xlsx. dwg. dgn.)

II.

Doba plnění

1. Zahájení prací na projektové dokumentaci: 10.8.2020
Dílo (projektová dokumentace) bude provedeno nejpozději do: **7.6.2021**
2. Zpracování a předání díla uvažuje s níže uvedeným dílčím plněním a to v uvedených termínech:
 - a) zpracování PD pro ohlášení a provádění stavby (část, cca ½) bude provedeno nejpozději do **31.12.2020**
 - b) zpracování PD pro ohlášení a provádění stavby (část, cca ½); inženýrská činnost; návrh povodňového plánu; návrh provozního a manipulačního řádu; plán BOZP zpracovaný koordinátorem BOZP dle příl. 6 nařízení vlády č. 591/2006 Sb. bude provedeno nejpozději do **7.6.2021**
 - c) aktualizace provozního a manipulačního řádu po dokončení díla do **60 dní** od protokolárního předání a převzetí díla zhotovitelem objednateli

3. Dílo (jeho část) je provedeno, je-li způsobilé sloužit svému účelu a nevykazuje-li vady. Dílo (jeho část) má vadu, neodpovídá-li smlouvě. Objednatel není povinen převzít dílo (jeho část) vykazující závažné zjevné vady, popřípadě dílo (jeho část) nezpůsobilé sloužit svému účelu. Pokud zhotovitel připraví práce k odevzdání před sjednaným termínem, zavazuje se objednatel převzít je i v nabídnuté zkrácené lhůtě.
4. Autorský dozor bude zhotovitelem poskytován od předání a převzetí staveniště stavby, po dobu provádění stavby, jež je předmětem projektové dokumentace, a to do okamžiku vydání kolaudačního souhlasu, resp. oprávněného zahájení užívání stavby, jež je předmětem projektové dokumentace. Není-li kolaudační souhlas požadován, končí činnost autorského dozoru převzetím dokončené stavby objednatel.

III.

Cena za dílo a platební podmínky

1. Za řádně provedené dílo - projektovou dokumentaci dle čl. I. odst. 1.1. této smlouvy náleží zhotoviteli cena za dílo v celkové výši **272 000,- Kč bez DPH**, slovy **dvěstěsedmdesátdvatisíckorunčeských** bez DPH.
 - 1.1. Z celkové ceny činí cena za dílčí plnění dle čl. II odst. 1:
 - a) 100 000,- Kč bez DPH
 - b) 167 000,- Kč bez DPH
 - c) 5 000,- Kč bez DPH
 - 1.2. Právo na zaplacení ceny za dílo (dílčí plnění) vzniká zhotoviteli vystavením potvrzení objednatel o kontrole provedeného díla (dílčího plnění), které nevykazuje zjevné vady. Uplatní-li objednatel v přiměřené lhůtě od převzetí díla v potvrzení o kontrole provedeného díla (dílčího plnění) zjevné vady, vzniká zhotoviteli právo na zaplacení ceny díla (dílčího plnění) až po odstranění těchto vad.
 - 1.3. V případech, že zhotovitel je plátce DPH, bude k ceně připočtena DPH ve výši dle příslušného právního předpisu.
 - 1.4. Uvedená cena za dílo zahrnuje veškeré náklady zhotovitele na provedení díla – projektové dokumentace a poskytnutí všech práv a plnění dle této smlouvy, s výjimkou výkonu autorského dozoru (cena je stanovena bez autorského dozoru).
2. Za vykonaný autorský dozor se sjednává smluvní cena a to jako sazba za účast na stavbě. Sazba za účast na stavbě činí 5 000,- Kč bez DPH (k této částce bude připočtena DPH ve výši dle příslušného právního předpisu – v případě, že je zhotovitel plátce DPH) za jednu účast zhotovitele na stavbě. V rámci této sazby je zahrnuta odměna za kontrolní činnost vykonanou zhotovitelem dle čl. I, odst. 10 v průběhu jednoho kalendářního dne a náhrada veškerých nákladů zhotovitele s takovou činností spojených, včetně nákladů na cestovné, stravné a případné ubytování.
3. Zálohy objednatel neposkytuje.

Cena za dílo (dílčí plnění) dle odstavce 1 bude zhotoviteli uhrazena na základě řádných daňových dokladů (faktur), vystavených zhotovitelem po dokončení díla (jednotlivých dílčích plnění) zhotovitelem a jejich převzetí objednatel, stvrzeným protokoly dle čl. III odst. 1.2 a čl. V. odst. 3 této smlouvy, a doručených objednateli ve třech vyhotoveních na:

Fakturační adresa: Lesy České republiky, s. p., Přemyslova 1106/19, Nový Hradec Králové, 500 08 Hradec Králové, IČO: 42196451, DIČ: CZ42196451

Doručovací adresa: Lesy České republiky, s.p., Správa toků – oblast povodí Berounky, Slovanská alej 2323/36, Východní Předměstí, 326 00 Plzeň.

Dílčími plněními se ve smyslu předchozí věty rozumí členění dle článku II., odst. 1.

4. Cena za řádně vykonaný autorský dozor dle odstavce 2 bude objednatel zhotoviteli hrazena vždy za všechny úkony výkonu autorského dozoru v období jednoho kalendářního měsíce, jež se považují za jedno dílčí zdanitelné plnění ve smyslu příslušných právních předpisů, a to na základě faktury (daňového dokladu) vystaveného zhotovitelem po uplynutí kalendářního měsíce, za nějž cena náleží, nejpozději do 15. dne kalendářního měsíce po takovém kalendářním měsíci následujícího, doručeného objednateli.
5. Splatnost faktur je 30 dní ode dne jejího doručení smluvní straně.
6. Objednatel je oprávněn zhotovitelem vystavenou fakturu vrátit bez proplacení, jestliže vyúčtování nevyhovuje stanoveným požadavkům, zejména pak:
 - jestliže faktura neobsahuje všechny náležitosti daňového dokladu nebo náležitosti dle této smlouvy,
 - nebyly-li vyúčtované práce provedeny, vykazují-li vady, nebo jsou-li účtovány neoprávněně.

IV.

Další práva a povinnosti smluvních stran

1. Projektovou dokumentaci vypracuje autorizovaná osoba v oboru stavby vodního hospodářství
[REDACTED]
2. Zhotovitel projedná návrh technického řešení stavby na výrobních výborech, které s dostatečným předstihem svolá v průběhu zpracování projektové dokumentace, za účasti objednatele a dalších zúčastněných stran dotčených stavbou. Zápisy z výrobních výborů budou součástí dokladové části projektové dokumentace.
3. Zhotovitel se zavazuje provést odborný výklad v dokumentační komisi objednatele.
 - 3.1. Zhotovitel poskytne pro jednání dokumentační komise, konané v průběhu zpracování PD, potřebné podklady (např. fotodokumentaci, textové části a výkresy v elektronické podobě – formát pdf.) v termínu minimálně 7 dní předem (před konáním DK).
 - 3.2. Zhotovitel PD předloží objednateli pro účely dokumentační komise konané minimálně 14 dní před odevzdáním díla 2 kompletní paré projektové dokumentace v tištěné podobě a její elektronickou verzi v termínu nejpozději 7 dní před termínem konání dokumentační komise.
 - 3.3. Zápis z jednání dokumentační komise konané před odevzdáním díla bude zhotoviteli zaslán nejpozději 7 dní před termínem odevzdání díla (za předpokladu dodržení všech smluvených termínů ze strany zhotovitele). Zhotovitel má možnost předložit požadovaný počet paré kompletní projektové dokumentace v tištěné podobě a její elektronickou verzi i dříve, než ve stanovený termín.
4. Zhotovitel se zúčastní ústních jednání v rámci projednávání PD pro ohlášení a provádění stavby.

5. Nedílnou součástí projektové dokumentace (pro stavební povolení, pro ohlášení stavby a pro provádění stavby) bude soupis stavebních prací, dodávek a služeb s výkazem výměr (slepý rozpočet) a položkový (kontrolní) rozpočet s výkazem výměr. Soupis stavebních prací, dodávek a služeb s výkazem výměr a položkový rozpočet budou zpracované dle vyhlášky č. 169/2016 Sb., o stanovení rozsahu dokumentace veřejné zakázky na stavební práce a soupisu stavebních prací, dodávek a služeb s výkazem výměr. Výkaz výměr bude vypracován také samostatně, jako součást každého paré projektové dokumentace, přičemž u jednotlivých položek bude vždy uveden způsob a postup výpočtu a jejich popis. Postup výpočtu celkové výměry bude uveden s popisem odkazujícím na příslušnou grafickou nebo textovou část dokumentace, tak aby umožnil kontrolu celkové výměry.
 - 5.1. Součástí budou zahrnuty i položky vedlejších a ostatních nákladů vyplývající ze zpracované projektové dokumentace a z požadavků objednatele jako samostatný stavební objekt (včetně případného rozlišení dle charakteru finančních prostředků).
 - 5.2. Pokud budou součástí soupisu prací a položkového rozpočtu stavby stavební práce definované „R“ položkou, bude v samostatné příloze provedena kalkulace a rozbor každé takovéto položky.
6. Soupis prací bude stanovovat podrobný popis všech stavebních prací, dodávek či služeb nezbytných k úplné realizaci předmětu veřejné zakázky. Položky soupisu prací budou popsány v podrobnostech jednoznačně vymezujících obsah požadovaných stavebních prací, dodávek či služeb. Soupis prací bude vypracován v aktuální cenové soustavě ÚRS . Elektronická podoba soupisu prací bude splňovat požadavky pro zadávání veřejné zakázky ve smyslu zákona č. 134/2016 Sb., o zadávání veřejných zakázek.
7. Položkový rozpočet stavby (kontrolní rozpočet), včetně souhrnu a krycího listu bude obsažen v paré č. 1 a 2 projektové dokumentace. Položkový rozpočet stavby bude vypracován v cenové soustavě ÚRS a v cenové úrovni platné k termínu odevzdání prací. Bude-li zhotovitel v prodlení s řádným dokončením díla a jeho předáním objednateli, předá objednateli řádně dokončené dílo v podobě s položkovým rozpočtem vypracovaným v cenové soustavě ÚRS platné ke dni předání řádně dokončeného díla objednateli.
8. Zhotovitel projedná s vlastníky pozemků (staveb), jež mají být stavbou dle projektové dokumentace dotčeny, podmínky udělení souhlasu s realizací stavby a zajistí jejich vyjádření v uvedeném směru. Výsledky tohoto projednání sdělí objednateli a zároveň mu předá vyjádření dle věty první.
9. Projektová dokumentace bude obsahovat (v části Zásady organizace výstavby) posouzení, zda práce a činnosti vykonávané na stavbě budou podléhat povinnosti zpracování plánu bezpečnosti a ochrany zdraví při práci na staveništi a povinnosti určit potřebný počet koordinátorů bezpečnosti a ochrany zdraví při práci (BOZP) ve fázi přípravy díla. Pokud bude nutné určit koordinátora BOZP, objednatel jej na vlastní náklady určí a zhotovitel poskytne koordinátorovi potřebnou součinnost.
10. Plán bezpečnosti a ochrany zdraví při práci na staveništi bude součástí projektové dokumentace a bude zpracován koordinátorem dle přílohy č. 6 nařízení vlády č. 591/2006 Sb., o bližších minimálních požadavcích na bezpečnost a ochranu zdraví při práci na staveništích.
11. Statické výpočty, hydrotechnické výpočty a výkazy výměr budou vypracovány tak, aby byly kontrolovatelné. Vždy bude uveden postup výpočtu a vstupní parametry, u výkazu výměr s odkazujícím popisem na příslušnou grafickou nebo textovou část projektové dokumentace.

12. Projekt bude členěn na stavební objekty dle požadavků objednatele a podle charakteru finančních prostředků. Všechny stavební objekty budou zaříděny do druhu a oboru stavebnictví dle klasifikace stavebních objektů.
13. Originály všech dokladů budou součástí paré č. 1 projektové dokumentace.
14. Zhotovitel souhlasí s rozmnožováním projektové dokumentace pro potřeby zajištění přípravy stavby a pro zadání a provádění stavby.

V.

Předání a převzetí díla, odpovědnost za vady, záruka za jakost

1. Místem odevzdání díla (dílčího plnění) dle této smlouvy jsou Lesy České republiky, s.p. Správa toků – oblast povodí Berounky, Slovanská alej 2323/36, Východní Předměstí, 326 00 Plzeň.
2. Zjistí-li objednatel v rámci kontroly prováděných prací nedostatky, vyzve zhotovitele k jejich odstranění. Tím není dotčena lhůta (lhůty) dle čl. II odst. 1 této smlouvy.
3. O předání a převzetí díla (jednotlivých dílčích plnění) bude učiněn datovaný zápis do protokolu a potvrzen oběma smluvními stranami. Bude-li dílo vykazovat závažné zjevné vady, popř. nebude-li způsobilé sloužit svému účelu, vyznačí objednatel tuto skutečnost do protokolu, popř. do potvrzení o kontrole provedeného díla, se specifikací zjištěných vad. V takovém případě se má zato, že k předání díla nedošlo.
4. Zhotovitel odpovídá objednateli za správnost, celistvost a úplnost jím zpracované projektové dokumentace, za správnost, celistvost, úplnost a bezpečnost stavby provedené podle jím zpracované projektové dokumentace a proveditelnost stavby podle této dokumentace, jakož i za technickou a ekonomickou úroveň projektu technologického zařízení, včetně vlivů na životní prostředí. Záruku za jakost v rozsahu dle předchozí věty zhotovitel objednateli poskytuje na dobu 5 let od převzetí stavby, jež je předmětem projektové dokumentace zhotovené dle této smlouvy, objednatelem od zhotovitele stavby, nejdéle však na dobu 10 let od převzetí takové projektové dokumentace objednatelem.
5. Zhotovitel je povinen nejpozději do 14 dnů po obdržení oznámení vady písemně oznámit objednateli, zda vadu díla uznává či neuznává. Pokud tak neučiní, platí, že vadu uznává. Neuplatní-li objednatel písemně při oznámení vady jiné právo z odpovědnosti za vady, platí, že požaduje odstranění vady. Neoznámí-li objednatel písemně zhotoviteli jinak, platí, že objednatel požaduje odstranění vady dodáním chybějící věci, je-li možno vadu odstranit dodáním chybějící věci, nebo opravou věci (díla), je-li možné vadu odstranit opravou věci (díla). Vadu je zhotovitel povinen odstranit nejpozději do 30 dnů od jejího oznámení objednatelem, není-li dohodnuto jinak. Uplatní-li objednatel u zhotovitele právo na přiměřenou slevu z ceny za dílo, je zhotovitel povinen slevu poskytnout (vrátit objednateli část již zaplacené ceny za dílo odpovídající výši uplatněné slevy) do 30 dnů od jejího uplatnění.
6. Zhotovitel je povinen vydat objednateli potvrzení o tom, kdy objednatel právo z odpovědnosti za vady uplatnil, co je obsahem reklamace a jaký způsob vyřízení reklamace objednatel požaduje, jakož i potvrzení o datu a způsobu vyřízení reklamace a dále potvrzení o provedení opravy a době jejího trvání, případně písemné odůvodnění zamítnutí reklamace.
7. Zhotovitel je povinen nahradit objednateli veškeré náklady, jež objednatel účelně vynaložil v souvislosti s uplatněním práva z odpovědnosti za vady a odstraňováním vady. Tuto náhradu poskytne zhotovitel na účet objednatele, a to na základě objednatelem řádně vystaveného daňového dokladu (faktury), doručeného zhotoviteli, se splatností 21 dnů ode dne doručení.

V případě, že faktura nebude mít odpovídající náležitosti, je zhotovitel oprávněn zaslat ji ve lhůtě splatnosti zpět objednateli k doplnění, aniž se tak dostane do prodlení s platbou; lhůta splatnosti počíná běžet znovu od doručení náležitě doplněných či opravených dokladů zhotoviteli.

8. Zhotovitel odpovídá za škody vzniklé v důsledku vad projektové dokumentace.

VI.

Smluvní pokuty

1. V případě prodlení zhotovitele s dokončením a předáním díla (dílčího plnění) dle čl. II. odst. 1 této smlouvy zaplatí zhotovitel objednateli smluvní pokutu ve výši 0,1 % z ceny za dílo (dílčí plnění) bez DPH za každý, byť i započatý, den prodlení.
2. V případě porušení povinnosti stanovené čl. IV. odst. 3.2. této smlouvy (zhotovitel nepředloží objednateli ve stanoveném termínu dohodnutá paré projektové dokumentace pro účely dokumentační komise) je zhotovitel povinen zaplatit objednateli smluvní pokutu ve výši 2 % z ceny za dílo (dílčí plnění) bez DPH.
3. V případě porušení povinnosti stanovené čl. I. odst. 10 této smlouvy zhotovitelem zavazuje se zhotovitel zaplatit objednateli smluvní pokutu ve výši 5 000,- Kč za každou neúčast autorizované osoby na stavbě dle potřeb objednatele.
4. V případě prodlení zhotovitele s odstraněním vady dle čl. V. odst. 5 této smlouvy je zhotovitel povinen zaplatit objednateli smluvní pokutu ve výši 1 000,- Kč za každý, byť i započatý, den prodlení.
5. V případě, že zhotovitel nesplní závazky plynoucí z této smlouvy a dílo či jeho část z důvodů spočívajících na jeho straně řádně nedokončí a nepředá objednateli, je povinen, vyjma případů uvedených v čl. VII. odst. 2 této smlouvy, zaplatit objednateli smluvní pokutu ve výši 25 % z celkové částky za dílo bez DPH.
6. Smluvní pokuty mohou být kombinovány (tzn., že uplatnění jedné smluvní pokuty nevylučuje souběžné uplatnění jakékoliv jiné smluvní pokuty).
7. Úhradu smluvní pokuty provede zhotovitel na účet objednatele, a to na základě objednatelem řádně vystaveného daňového dokladu (faktury), doručeného zhotoviteli, se splatností 30 dnů ode dne jeho vystavení. K faktuře musí být přiloženo oznámení o uplatnění smluvní pokuty obsahující popis a časové určení události, která v souladu se smlouvou zakládá právo objednatele smluvní pokutu požadovat. V případě, že faktura nebude mít odpovídající náležitosti, je zhotovitel oprávněn zaslat ji ve lhůtě splatnosti zpět objednateli k doplnění, aniž se tak dostane do prodlení s platbou; lhůta splatnosti počíná běžet od doručení náležitě doplněného či opraveného dokladu zhotoviteli.

VII.

Odstoupení od smlouvy

1. Objednatel i zhotovitel jsou oprávněni odstoupit od této smlouvy v případech a za podmínek stanovených občanským zákoníkem anebo touto smlouvou.
2. Zhotovitel je oprávněn odstoupit od této smlouvy zejména v případě, pokud mu objednatel i přes předchozí písemnou výzvu v dodatečně poskytnuté, přiměřené lhůtě neposkytne součinnost nutnou pro řádnou realizaci díla dle této smlouvy, anebo pokud je objednatel v prodlení s platbou ceny za dílo (dílčí plnění) po dobu delší než jeden měsíc.

3. Objednatel je oprávněn odstoupit od této smlouvy zejména v případě:
 - provádění prací v rozporu s touto smlouvou,
 - pokud je zhotovitel v úpadku,
 - v případě prodlení zhotovitele s dokončením a předáním díla (dílčího plnění) dle čl. II. odst. 1 a dle čl. II. odst. 2 této smlouvy delšího než 2 měsíce,
 - jestliže z chování zhotovitele, postupu prací nebo jiných okolností nepochybně vyplývá, že povinnost zhotovitele bude porušena způsobem, který zakládá právo objednatele od této smlouvy odstoupit.
4. Objednatel je oprávněn od této smlouvy odstoupit (v rozsahu dosud neposkytnutých plnění) rovněž v případě, že se nepodaří zajistit uzavření příslušných smluv se všemi vlastníky pozemků, jež mají být dotčeny stavbou, jejíž projektová dokumentace má být zhotovena na základě této smlouvy, tak aby stavba byla realizována a zůstala ve vlastnictví státu s právem hospodařit objednatele, přičemž objednatel o této skutečnosti písemně informuje zhotovitele nejpozději spolu s odstoupením. V takovém případě náleží zhotoviteli cena za práce skutečně a řádně provedené do okamžiku odstoupení; při určení této ceny se vychází z ceny odpovídajícího dílčího plnění dle čl. III. této smlouvy.
5. Vzájemná práva a povinnosti smluvních stran se v případě ukončení této smlouvy řídí ustanoveními občanského zákoníku, nestanoví-li smlouva něco jiného.

VIII.

Criminal Compliance doložka

1. Smluvní strany níže svým podpisem stvrzují, že v průběhu vyjednávání o smlouvě vždy jednaly a postupovaly čestně a transparentně a současně se zavazují, že takto budou jednat i při plnění smlouvy a veškerých činnostech s ní souvisejících.
2. Smluvní strany se dále zavazují vždy jednat tak a přijmout taková opatření, aby nedošlo ke vzniku důvodného podezření na spáchání trestného činu či k samotnému jeho spáchání (včetně formy účastenství), v důsledku tedy jednat tak, aby kterékoli ze smluvních stran nemohla být přičtena odpovědnost podle zákona č. 418/2011 Sb., o trestní odpovědnosti právnických osob a řízení proti nim, ve znění pozdějších předpisů, nebo nevznikla trestní odpovědnost fyzických osob (včetně zaměstnanců) podle zákona č. 40/2009 Sb., trestní zákoník, ve znění pozdějších předpisů, příp. aby nebylo zahájeno trestní stíhání proti jakémukoli ze smluvních stran včetně jejich zaměstnanců podle platných a účinných právních předpisů.
3. Objednatel za tímto účelem vytvořil tzv. Criminal Compliance Program Lesů České republiky, s.p. (viz www.lesy-cr.cz), a v jeho rámci přijal závazek vymezovat se proti jakémukoli protiprávnímu a neetickému jednání a nastavil postupy k prevenci a odhalování takového jednání.

IX.

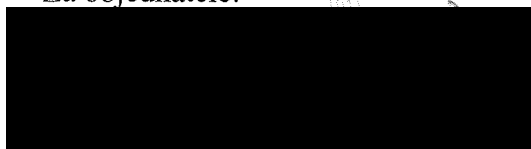
Závěrečná ustanovení

1. Pokud není v této smlouvě ujednáno jinak, řídí se vztahy mezi smluvními stranami právním řádem České republiky, zejména občanským zákoníkem a právními předpisy souvisejícími.
2. Tuto smlouvu lze měnit či doplňovat pouze formou písemných dodatků podepsaných oběma smluvními stranami.
3. Tato smlouva nabývá platnosti dnem jejího podpisu oběma smluvními stranami. Pokud tato smlouva podléhá povinnosti uveřejnění dle zákona č. 340/2015 Sb., o zvláštních podmínkách účinnosti některých smluv, uveřejňování těchto smluv a o registru smluv (zákon o registru smluv), ve znění pozdějších předpisů, nabývá účinnosti dnem jejího uveřejnění v souladu se zmíněným zákonem; smluvní strany pro tyto případy vyjadřují svůj souhlas s uveřejněním celého znění smlouvy včetně metadat, a to v rozsahu a způsobem stanoveným zákonem. V ostatních případech tato smlouva nabývá účinnosti dnem jejího podpisu oběma smluvními stranami.
4. Smluvní strana je povinna upozornit druhou smluvní stranu na takové informace a údaje ve smlouvě, které nemohou být zpřístupněny nebo zveřejněny (uveřejněny), neboť ochrana takových informací a údajů je vyžadována podle zvláštních právních předpisů.
5. Tato smlouva je vyhotovena v počtu 4 stejnopisů, z nichž po 2 vyhotoveních obdrží každá ze smluvních stran.
6. Smluvní strany prohlašují, že si tuto smlouvu před jejím podpisem přečetly, jejímu obsahu rozumí a bez výhrad s ním souhlasí. Smlouva je vyjádřením jejich pravé, skutečné, svobodné a vážné vůle, na důkaz čehož níže připojují, prosty omylu, své vlastnoruční podpisy.
7. Nedílnou součástí této smlouvy jsou tyto přílohy:
Příloha č. 1 – Zadávací list projekčních prací spolu s nabídkovým rozpočtem

V Plzni, dne: 31.8.2020

V Praze, dne: 17-08-2020

Za objednatele:



František Šampalík
vedoucí správy toků – oblast povodí Berounky
Lesy České republiky, s.p.

Za zhotovitele:



prokurista
VODNÍ DÍLA TBD a.s.

VODNÍ DÍLA-TBD a. s.
Hybernská 1617/40
110 00 Praha 1

Hráz:

Tvoří homogenní zemní těleso o celkové délce 172 m, které je do podloží dotěsněno středním prohloubeným zámekem. Šířka hráze v koruně je minimálně 4,4 m. Zpevněna je po krajích polovegetačními tvárnici (v přechodu na oba svahy).

Těleso hráze nevykazuje výrazné známky poškození koruny hráze, návodního ani vzdušního svahu. Na koruně hráze je několik drobných lokálních prohlubní, ve kterých po intenzivních deštích zůstává stát voda. Vzdušní svah je bez výrazných deformačních anomálií. Na návodním svahu jsou dvě místa, kde je viditelná abraze svahu a sesunutí návodního opevnění do nádrže. Těleso hráze je v těchto dvou místech částečně oslabeno. V těchto místech jsou i sesednutý zatravnovací polovegetační tvárnice.

Sdružený objekt, betonové konstrukce:

Je tvořen železobetonovými částmi, které jsou v podélném směru rozděleny dilatačními spárami. Sdružený objekt je proveden jako předsazený před vlastní hrázové těleso. Sestává se z betonové konstrukce věžového objektu, v něm jsou umístěny uzávěry spodních výpustí, samotné přelivné hrany se spadištěm a odpadní chodbou procházející pod tělesem hráze. Na šachtu závěru vede z koruny hráze ocelová pochozí lávka se zábradlím.

Při prohlídce stavebních konstrukcí pro zpracování Pasportu VN bylo zjištěno:

- Poškození přelivné hrany tří přelivných polí (pravé návodní a obě levá pole), kde dochází k degradaci povrchové vrstvy konstrukce, k jejímu oddělení od podkladu, k uchycení vegetace a k průsakům pod těmito vrstvami.
- Degradace povrchu většiny dělicích pilířů po stranách polí bezpečnostního přelivu, a to v oblasti kolísání hladiny, v oblasti koruny přelivů. K nejsilnější degradaci dochází na hranách pilířů, menší pak v ploše.
- Drobná povrchová degradace betonu je patrná na návodní nátokové stěně sdruženého objektu, a to v její vrchní části.
- Všechny viditelné dilatační spáry jsou bez povrchové pružné výplně, hrany jsou poškozené, nerovné a jsou nepravidelné, v některých místech je spára úplně sevřená.
- Dilatační spárou v pravé stěně zakrytého odpadního kanálu dochází k výraznému průsaku vody, který je doprovázen železitými usazeninami.
- K patrnému průsaku dochází také dilatační spárou středního pilíře mostovky, který je patrný na stropní konstrukci výluhy usazeninami. K podobnému zatékání dochází jistě i ostatními dilatacemi mostovky. Místa kde by však tyto projevy byly patrné, nejsou přístupná.
- K výraznému průsaku dochází i pracovní spárou na pravé stěně uzávěrové komory. Tento průsak je doprovázen silnými železitémi a organickými usazeninami.
- V oblasti stěn spadiště byla zjištěna na několika místech povrchová degradace konstrukce s hloubkou okolo několika centimetrů. Na jednom místě došlo k odhalení výztuže. Dále se zde nacházejí dvě lokální poškození s větší hloubkou.
- Drobná poškození konstrukce byla zjištěna také v oblasti plomby trouby odběru vody, v místě jejího zaústění do boční stěny zakrytého odpadního kanálu.
- Povrchová degradace s malou hloubkou je také patrná na pravé a levé stěně povodního konce otevřeného odpadního kanálu.
- Dno otevřeného kanálu je pod vrstvou organických usazenin, stěny jsou částečně pokryty mechem.
- Chybějící poklopy (dekly) šachet sdruženého objektu, zkorodované žebříky, poškozené zajištění (zámky) vstupních vrátek na sdružený objekt, koroze zábradlí sdruženého objektu, poškození a koroze vstupní závory na korunu hráze

- V oblasti vývaru, na konci otevřeného odpadního kanálu, byla zjištěna poškození kamenné dlažby břehu. Další poškození nejsou patrná, ale mohou se nacházet pod hladinou.
- Na základě laboratorních zkoušek byla zjištěna u většiny vzorků dobrá pevnost v tlaku, tahu i v přídržnosti lepenými terči. U testovaných vzorků byla však zjištěna vyšší hodnota nasákavosti, která dosáhla až hodnoty 10,8 %. Ta společně s vizuálním hodnocením konstrukce svědčí o nižší odolnosti proti mrazu.

Na základě provedeného stavebního průzkumu, spojeného s odběrem jádrových vzorků a zpracováním laboratorních zkoušek, se jeví stavební konstrukce sruženého objektu a navazujícího odpadního kanálu jako celek v dobrém stavu. Byla zjištěna jen lokální poškození celkově menšího rozsahu, která jsou vzhledem k dobré kvalitě podkladního betonu dobře sanovatelná.

Sružený objekt, technologická část:

Současný zjištěný stav technologického zařízení potrubí odběrného potrubí na ČS závlah a potrubí spodních výpustí **není**, jak je zřejmé z výsledků prohlídky, **provoznuschopný**.

Stav uzávěrů a zařízení spodních výpustí na VD Líšná je neprovoznuschopný a vyžaduje celkovou opravu.

Zařízení TBD:

Na tělese hráze a funkčním objektu se nachází množství zařízení pro měření svislých deformací (hřebové a zarážené značky) a měření průsaků (vrty). Zarážené nivelační značky se nachází na návodní hraně koruny hráze. Hřebové nivelační značky jsou umístěny na sruženém objektu a v odpadní chodbě. Na koruně hráze a vzdušním svahu jsou umístěny pozorovací vrty. V otevřené části odpadu sruženého objektu jsou vyústěné patní drény.

Zařízení pro měření svislých deformací (hřebové a zarážené značky) a měření průsaků (vrty) jsou funkční. Na některých zarážených nivelačních značkách a vrtech je nasypán materiál a nelze tak provádět kontrolu jejich stavu a případná měření. Některé značky jsou bez ochranného poklopu a hrozí tak jejich poškození. Hřebové nivelační značky nejsou poškozeny a plní svou funkci.

Nádrž:

VD Líšná má při normální hladině 406,56 m n.m. zatopenou plochu 45 900 m². Této ploše odpovídá zadržovaný objem 168 900 m³. V úrovni minimální kóty koruny hráze 407,90 m n.m. je zatopená plocha 54 600 m² a objem zadržované vody činí 235 000 m³. Průměrná hloubka vody v nádrži vztažená k normální hladině je 3,67 m. Pravý břeh nádrže je zejména u hráze poměrně strmý a tvořen je skalním výchozem a nasypáním kamenivem. Směrem od tělesa hráze se svah stává pozvolnějším a je bez opevnění. Po pravém břehu vede nezpevněná cesta. Levý břeh je pozvolný a je bez opevnění.

Podrobnější popis objektů je patrný z výše zmíněného pasportu.

Popis návrhu a požadavků investora: (rozdělení na stavební objekty)

Hráz (SO01):

Dosypat a ztuhnout vhodnou zeminou oderodované části návodního svahu. Po nasypání požadované figury obnovit skladbu návodního opevnění. Vyrovnat prohlubně na koruně hráze a zároveň srovnat polovegetační tvárnice na návodním svahu.

Sružený objekt, betonové konstrukce (SO 02.1)

Provedení těchto oprav:

- Provést důkladnou sanaci hran čtyř přelivných polí odbouráním konstrukce na soudržný beton a kotvenou reprofilací ušlechtilou betonovou směsí doplnit konstrukci do původního tvaru.

- Provést povrchové uzavření všech dilatačních spár trvale pružným tmelem, spojené s opravou narušených hran konstrukcí. Uzavření spár by se mělo týkat také mostovky a plata vtokového objektu.
- Provést lokální sanaci degradovaného povrchu stěn dle výše uvedeného rozsahu ušlechtilou betonovou směsí, určenou k opravám betonových konstrukcí.
- Provést zatěsnění (injektáž) průsaku z vodorovné pracovní spáry do komory uzávěrů a zatěsnění průsaku z dilatační spáry na pravé straně zakrytého odpadního kanálu.
- Konstrukci plošně očistit vysokotlakým vodním paprskem, sanovat drobná poškození a následně opatřit konstrukci hydrofobním nátěrem.
- Provést sanaci obnažených ocelových armatur dle navržené technologie (odstranění koroze, pískování, chemické ošetření, nátěry, betonáž, ap.)

Další zásahy do stavebních konstrukcí budou souviset s opravou (výměnou) technologického vybavení sdruženého objektu. Dotčené konstrukce, především cihelná plomba uzávěrové komory a plomba na konci doběrného potrubí nebyla do uvedeného výčtu vhodných oprav začleněna. A to proto, že výměnou technologie bude muset dojít k její kompletní náhradě. Změny technologie budou zasahovat do dalších stavebních konstrukcí a jejich realizace bude nutné řešit souběžně.

Sdružený objekt, technologická část (SO 02.2)

Pro uvedení do řádného provozu vyžaduje technologické zařízení výpustných zařízení celkovou opravu včetně provedení nápravných opatření na stavebních objektech výpustných zařízení:

- vybavení vtoku do nátokového prostoru česlemi resp. revizním uzávěrem, vedených ve vedení současných dvojích drážek dřevěných dluží (česlí),
- odstranění vtokového koše na vtoku do potrubí SV,
- instalaci dvou provozních uzávěrů na každém ze dvou potrubí SV, místo současného jednoho provozního uzávěru,
- zkrácení stávajícího odběrného potrubí tak, aby výtok z potrubí byl za povodním lícem povodní zdi věžového objektu do výpustné chodby, v souvislosti s tím bude posouzena i kapacita výpustné chodby.
- návrh a zajištění technologie pro manipulaci provozních uzávěrů a česlí – zdvihací mechanismus, tažné řetězy či lana, atd.

V souvislosti se zjištěným stavem technologického zařízení výpustných zařízení požadujeme:

- Připravit provedení celkové opravy technologického zařízení spodních výpustí včetně doplnění chybějících částí technologického zařízení a provedení nápravných opatření na stavebních objektech výpustných zařízení, s cílem zajištění budoucí dlouhodobé provozní spolehlivosti a životnosti výpustných zařízení.
- S ohledem na to, že hloubkou vody v nádrži při maximální hladině vody překračuje 9 m nad úrovní dna vtoku do spodní výpusti, musí celková rekonstrukce či oprava splňovat požadavky vyhlášky č.590/2002 Sb. o technických požadavcích pro vodní díla, včetně změn uvedených ve vyhlášce č.357/2005 Sb., a měla by současně splňovat požadavky a ČSN 75 2340 - Navrhování přehrad – Hlavní parametry a vybavení.

Před zadáním projektových prací rekonstrukce či opravy požadujeme, za účelem určení co nejpřesnějšího rozsahu prací, provést:

- vodohospodářské vyhodnocení hodnoty potřebné kapacity výpustných zařízení,
- kontrolu tloušťky stěn stávajících trubních částí zařízení, včetně potrubí asanačního a zavzdušňovacího, s ohledem na možnost jejich dalšího využití,
- kontrolu stavu konstrukce přístupové lávky na korunu věžového objektu,
- posouzení konstrukce stavebních objektů výpustných zařízení,
- u potrubí SV, která nejsou vedena v přímém směru, provést statické posouzení jejich uložení,
- u návodních provozních uzávěrů provést posouzení nahrazení stávajících klapek plnopřutočnými uzávěry, nebo alespoň klapkovými uzávěry s minimální místní ztrátou.

Zařízení TBD (SO 03):

V souvislosti se zjištěným stavem zařízení TBD požadujeme vyčistit a obnovit geodetické body a doplnit jejich ochranu, aby nedošlo k jejich poškození.

Ocelové konstrukce (SO 04):

- navrhnout řešení a technologické postupy pro opravu stávajících ocelových konstrukcí – tj. zábradlí, pochozí rošty, ocelové nosníky, žebříky a jiné zámečnické výrobky. Bude tedy navržen způsob odstranění rzi, ošetření nátěry, nové ukotvení prvků atd. Současně budou navrženy i typy použitých nových materiálů (použití nekorodujících materiálů), typ barviv atd.,

Konkrétně: doplnit chybějící poklapy (dekly) šachet sduženého objektu, nahradit zkorodované žebříky, zajistit náhradu poškozeného zajištění (zámků) vstupních vrátek na sdužený objekt a závory na korunu hráze, sanovat, popřípadě vyměnit korozí poškozené zábradlí sduženého objektu vstupní závory na korunu hráze

Před zadáním projektových prací rekonstrukce či opravy požadujeme, za účelem určení co nejpřesnějšího rozsahu prací, provést:

- kontrolu stavu konstrukce jeřábového portálu a konstrukce kolejového pojezdu a následně navrhnout řešení jeho opravy, údržby, výměny, popř. náhrady.

Nádrž:

Prostor vodní nádrže Líšná je z části zanesen vrstvou usazenin. Množství a plošné rozložení usazenin bylo zaměřeno v prosinci 2019 v rámci zpracování pasportu VN Líšná. Naměřené množství materiálu určené k odtěžení bylo v nádrži vypočteno na 5 416 m³. Jeho průměrná mocnost vztažená k normální hladině rybníka je 0,12 m, což představuje 3 % ze zásobního objemu. Vzhledem k tomuto stavu **není nutné** prostor nádrže VN Líšná odbahňovat.

Podklady poskytnuté objednatelem:

- pasport VN Líšná, VODNÍ DÍLA – TBD, únor 2020 který mj. obsahuje:
- geodetické práce, výškopis (BPV) a polohopis (v souřadnicovém systému JTSK), vyhotovené geodetické podklady pro projektovou činnost budou předány objednateli v elektronické podobě (formáty dxf., dgn.), včetně zřízení a zaměření všech bodů, které byly použity pro účely projektování a mohou být využity při vytyčovacích, kontrolních a dokumentačních činnostech,
- aktuální údaje ČHMÚ,
- posudek o potřebě popřípadě o návrhu podmínek provádění technickobezpečnostního dohledu nad vodním dílem, posudek pro zařazení VD do I. až IV. kategorie z hlediska TBD
- Posudek stavu uzávěrů a zařízení spodních výpustí, VODNÍ DÍLA – TBD a.s., říjen 2017
- zpráva o průzkumu (potápečský průzkum), Vodní záchranná služba Plzeň, červen 2018
- zápis z místního šetření dne 6.4.2018 (OVH)
- zápis z místního šetření dne 7.6.2018 (ST Plzeň)
- rozbory sedimentů

Předpokládaný náklad na realizaci stavebních prací: **4 000** tis. Kč bez DPH

Postup (fáze) zpracování PD:

Termín předání a převzetí díla: **7.6.2021**

Koncept projektu bude projednán na výrobním výboru svolaném projektantem do: **30 dnů od oboustranného podepsání SoD.**

Počet výrobních výborů: **minimálně 3**

Případné návrhy změn (vyplývající z výsledků projednávání návrhu technického řešení) objednatel schváleného konceptu budou zhotovitelem znovu předloženy k projednání do dokumentační komise objednatel.

Projektová dokumentace pro ohlášení a provádění stavby bude vyhotovena v **6 samostatných paré** a v jednom vyhotovení v elektronické (digitální) podobě.

PD bude rozšířena o požadavky investora

Požadované podklady:

- biologický průzkum lokality formou screeningu, jehož rozsah a závěry je nutno projednat s SCHKO Křivoklátsko, Ing. K. Lankašem

Části PD - upřesnění požadavků (PD bude obsahově členěna dle příslušné vyhlášky):

- technická zpráva, doplněná o technické specifikace,
- průvodní zpráva, včetně uvedení seznamu dotčených vlastníků pozemků a staveb, seznam stavbou dotčených pozemků s uvedením jejich záborů a formy dotčení (trvalých i dočasných),
- fotodokumentace,
- přehledná mapa povodí, M 1 : 50 000 s vyznačením povodí,
- přehledná mapa, M 1 : 10 000 s vyznačením úseků – objektů,
- hydrotechnické výpočty navrhovaných konstrukcí a technologií – vždy bude uveden postup jednotlivých výpočtů se všemi vstupními parametry,
- statické výpočty – vypracované tak, aby byly vždy kontrolovatelné, vždy bude uveden postup výpočtu (uložení potrubí spodních výpustí, která nejsou vedena v přímém směru),
- přehledná situace s vyznačením úseků a objektů, M 1:1000
- podélný profil tokem, M např. 1:100
- podélný profil hrází, M např. 1:100
- příčné profily hráze v místě oprav, Příčný profil bude vždy obsahovat kóty,
- vzorové příčné profily. Vzorový příčný profil bude vždy obsahovat podrobné popisy, kóty a detaily, které z důvodu přehlednosti nebudou obsaženy v příčných profilech, M např. 1:100
- výkresy objektů, M např. 1:100
- prováděcí výkresy podrobností - detailů konstrukcí,
- prováděcí výkresy pomocných a dočasných konstrukcí,
- podklady pro vytýčení stavby včetně zaměřeni kontrolních geodetických bodů TBD – vytýčovací schéma,
- zajištění pevných výškových bodů, včetně jejich fotodokumentace a podrobného popisu,

- katastrální snímky - informativní výpis z ČUZK,
- situace s vlastnickými vztahy – situace (návrh) vložená do aktuálních podkladů vyžádaných u příslušného katastrálního úřadu (podklady katastrálního úřadu budou platné ke dni odevzdání PD), podklady musí být v maximální dostupné kvalitě. V případě, že dojde v průběhu zpracování PD ke změnám v podkladech poskytovaných katastrálním úřadem, musí být na tuto skutečnost objednatel upozorněn a dále bude dohodnut další postup,
- zásady organizace výstavby, včetně situace se zákresem staveniště, zařízení staveniště přístupů, skládek, mezideponií, odvodnění, převádění vody apod.,
- technické charakteristiky, popisy a podmínky provádění stavebních prací, technologické postupy s odkazy na příslušné předpisy a normy,
- podrobná specifikace navrhovaných materiálů a konstrukcí včetně stanovení minimálních kvalitativních požadavků,
- seznam pobřežníků, výpisy dotčených parcel a jejich vlastníků (případně i jejich uživatelů) s uvedením záborů pozemků a způsobu dotčení (využití) – dočasný i trvalý zábor,
- výkaz výměr (u jednotlivých položek bude vždy uveden způsob a postup výpočtu a jejich popis) s odkazujícím popisem na příslušnou grafickou nebo textovou část projektové dokumentace, ve které bude možné daný výpočet jednoznačně ověřit,
- soupis stavebních prací, dodávek a služeb s výkazem výměr (slepý rozpočet), včetně položek vedlejších a ostatních nákladů investora vyplývajících ze zpracování projektové dokumentace a požadavků objednatele, soupis prací bude vypracován v cenové soustavě ÚRS (cenová úroveň platná ke dni řádně dokončeného díla objednateli), elektronická podoba soupisu prací bude splňovat požadavky pro zadávání veřejné zakázky, elektronická podoba soupisu bude zpracována v otevřeném formátu XLSX,
- v případě potřeby použití položek neobsažených v cenové soustavě ÚRS (tzv. „R“ položek) bude předložena a objednatelem odsouhlasena individuální kalkulace a rozbor takovýchto položek,
- plán bezpečnosti a ochrany zdraví při práci na staveništi vypracovaný koordinátorem BOZP. Plán BOZP musí splňovat jak všeobecné zásady, tak i specifické – vyplývající z projekčního návrhu a technologie výstavby,
- návrh povodňového plánu
- návrh provozního a manipulačního řádu, včetně jeho aktualizace po dokončení díla

Požadovaný obsah dokladové části:

- zápisy z výrobních výborů (vypracované zhotovitelem, odsouhlasené objednatelem),
- vyjádření správců a vlastníků inženýrských sítí,
- vyjádření a souhlasy orgánů a organizací a dotčených fyzických a právnických osob (souhlasy budou vyznačeny na samostatném situačním výkresu);
- stanovisko správce povodí,
- stanovisko obce,
- koordinované závazné stanovisko obce s rozšířenou působností,
- vyjádření vlastníků lesů do 50 m, vyjádření OLH, souhlas se stavbou dle § 14 lesního zákona,
- stanovisko orgánu památkové péče,
- doklad o prokazatelném oznámení Archeologickému ústavu Akademie věd ČR,
- stanovisko příslušné správy chráněné krajinné oblasti,
- závazné stanovisko orgánu ochrany přírody k zásahu do VKP podle § 4 odst. 2. zákona č. 114/1992 Sb., v účinném znění

- souhlas k některým činnostem ve zvláště chráněných územích podle § 44 zákona č. 114/1992 Sb., v účinném znění,
- výjimka ze zákazů zvláště chráněných druhů rostlin a živočichů podle § 56 zákona č. 114/1992 Sb., v účinném znění,
- eventuelně další doklady z hlediska zájmů ochrany přírody - krajinný ráz, památné stromy, evropsky významné lokality, ptačí oblasti a další - prověřit,
- vypracování souhrnu podmínek stanovených pro umístění, povolení a provádění stavby, včetně uvedení způsobu jejich vypořádání,

Ostatní požadavky:

- štítek na deskách projektu bude kromě ostatních údajů obsahovat ČHP dotčeného toku, IDVT a ř. km stavby (dle CEVT),
- součástí PD (v části Zásady organizace výstavby) bude posouzení plnění povinností zadavatele stavby podle zákona č. 309/2006 Sb., v účinném znění, zda je stavbu možné realizovat 1 zhotovitelem (např. jedná se o jednoduchou stavbu s nízkou náročností na koordinaci, neobsahující žádná technologická zařízení apod.) a zda bude stavba svým rozsahem podléhat povinnosti doručení oznámení o zahájení prací oblastnímu inspektorátu práce (celkový plánovaný objem prací a činností během realizace díla přesáhne 500 pracovních dnů v přepočtu na jednu fyzickou osobu) – tedy zda je nutné určit koordinátora bezpečnosti a ochrany zdraví při práci ve fázi přípravy díla,
- způsob použití, využití a likvidace sedimentů a výkopků v souladu se zákonem č. 185/2001 Sb. o odpadech, případně způsob nakládání s odpady (vybouraný materiál, sediment, pařezy, přebytečná a jinak nevyužitelná zemina apod.) - bude vyřešeno v rámci projektové dokumentace a to včetně zajištění splnění všech legislativních podmínek s tím spjatých (zákon o odpadech, vyhláška č. 294/2005 Sb. a 383/2001 Sb., zákon o hnojivech, zákon o ochraně ZPF a vyhláška o používání sedimentů na zemědělské půdě a další obecně závazné právní předpisy, v účinných zněních) – ve spolupráci (součinnosti) s investorem bude preferováno - vybráno ekonomicky a ekologicky nejvhodnější řešení. Návrh využití či uložení odpadu zhotovitel projedná s vlastníky a nájemci dotčených pozemků (včetně přístupů apod.), zajistí jejich vyjádření (souhlasy) včetně podmínek uzavření smlouvy pro takové využití (uložení); výsledky tohoto projednání sdělí objednateli a zároveň mu předá vyjádření s návrhem smlouvy, předem objednatelům odsouhlaseným, podepsaným vlastníkem (případně i nájemcem),
- součástí PD bude návrh plánu kontrolních prohlídek stavby ve vazbě na podstatné fáze provádění stavby – plán kontrolních prohlídek stavby,
- projekt bude členěn na stavební objekty dle požadavku investora a podle charakteru finančních prostředků (provozní/investiční), všechny stavební objekty budou zatříděny do druhu a oboru stavebnictví dle klasifikace stavebních objektů,
- zhotovitel projedná návrh technického řešení stavby na výrobních výborech, které svolá v průběhu zpracování projektové dokumentace za účasti objednatele a dalších zúčastněných stran dotčených stavbou, zhotovitelem vypracované zápisy z výrobních výborů (odsouhlasené objednatelem) budou součástí dokladové části projektové dokumentace (paré č. 1), návrh technického řešení předkládaný dotčeným osobám, orgánům státní správy a samosprávy, bude předem projednán a odsouhlasen objednatelem,
- pro účely konání výrobních výborů předloží zhotovitel objednateli potřebné podklady v elektronické podobě minimálně 3 dny před konáním výrobního výboru,
- projektant provede odborný výklad v dokumentační komisi,
- zhotovitel předloží objednateli pro účely dokumentační komise, konané minimálně 14 dní před odevzdáním díla potřebné podklady - 2 kompletní paré projektové dokumentace v tištěné podobě a její elektronickou podobu, a to nejpozději 7 dní před termínem konání

dokumentační komise. Objednatel si vyhrazuje před převzetím díla (po konání dokumentační komise) 7 dní na závěrečné posouzení PD,

- PD bude předána i v elektronické podobě (needitovatelné – formát pdf., editovatelné - formát doc. xls. dwg. dgn.),
- originály všech dokladů budou součástí paré č. 1 projektové dokumentace,
- zhotovitel souhlasí s rozmnožováním díla pro potřeby zajištění přípravy stavby a pro zadání a realizaci stavby, zhotoviteli bude zapůjčena stávající dokumentace stavby a doklady související se stavbou,
- součástí zadání je i provádění autorského dozoru, který bude prováděn formou kontrolní činnosti projektanta na stavbě – účasti autorizované osoby na stavbě dle potřeb objednatele (zpravidla při kontrolních dnech, kontrolních prohlídkách stavby, při předání a převzetí zhotovené stavby apod.), v rámci výkonu autorského dozoru bude zhotovitel kontrolovat soulad prováděné stavby s jím zhotovenou ověřenou (schválenou) projektovou dokumentací, se stavebním povolením (územním rozhodnutím), jakož i s dalšími právními akty a vyjádřeními, které jsou pro realizaci stavby závazné, předpokládaný rozsah autorského dozoru na stavbě ve dnech (dle zadávací dokumentace) zadavatel stanovil pouze pro účely hodnocení nabídkové ceny, přičemž skutečný rozsah prací bude závislý na jeho konkrétních potřebách,

Přílohy:

- 1) Situace budoucího staveniště (s uvedením ř. km dle CEVT)
- 2) Podklady poskytnuté objednatelem

Objednatel:

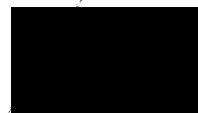
Dne: 31.8.2020



[01]
Lesy České republiky, s.p.
sídlem Prámyšova 1100/19, Nový Hradec Králové
500 08 Hradec Králové
IČ: 42196451, DIČ: CZ42196451
Správa toků – oblast povodí Beraunky
Slovenská ul. 2325, 56, Východní Předměstí, 326 00 Píseň

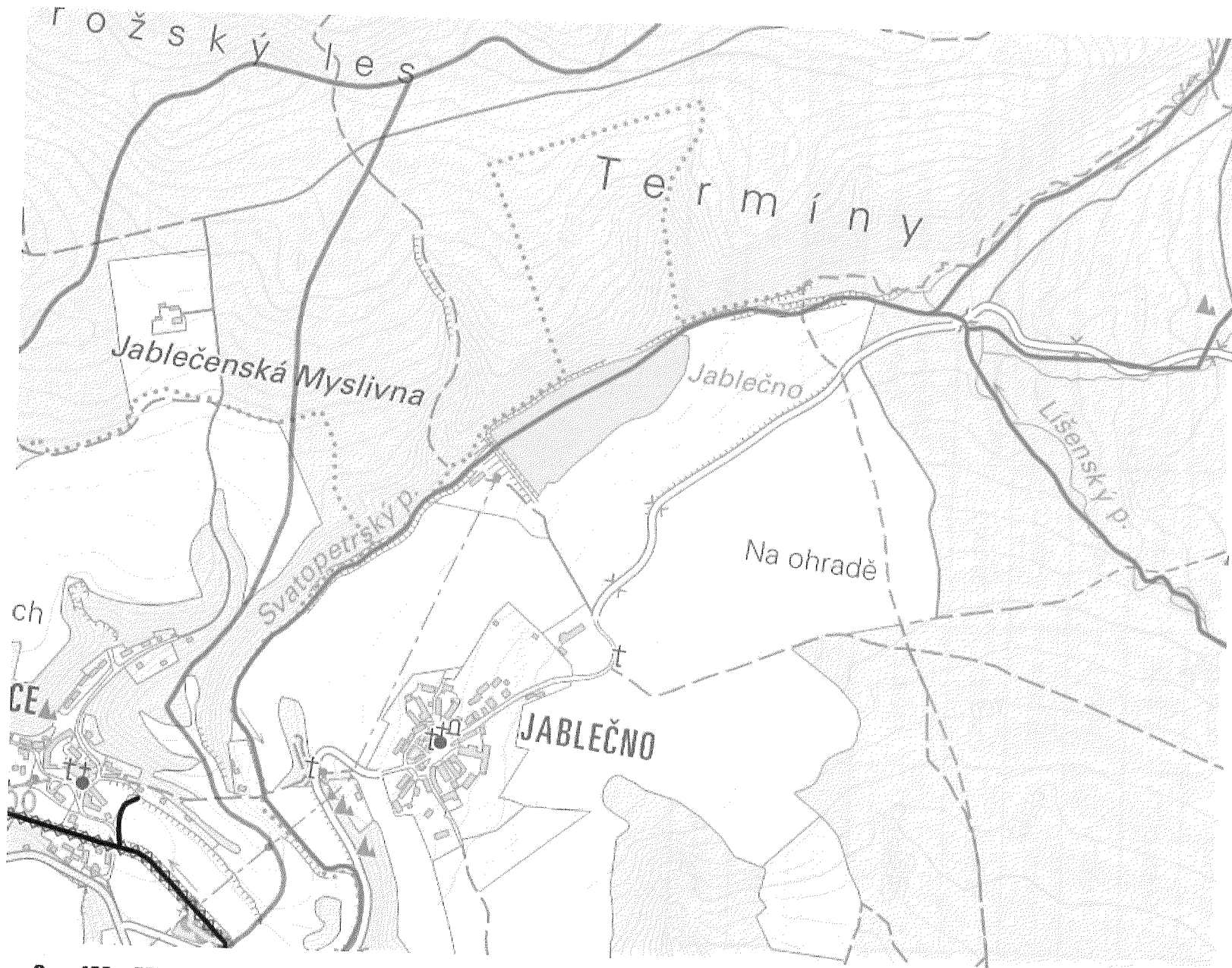
Zhotovitel:

Dne: 17.8.2020



 VODNÍ DÍLA-TBD a.s.
Hyberská 1617/40
110 00 Praha 1
Ing. Miloš Sedláček
prokurista

VN Líšná - k.ú. Jablečno



0 100 200 300 400 500 m

1 : 10 000

Odbor HÚL, oddělení GIS, GrDS

NABÍDKOVÝ ROZPOČET

VN Líšná

projektová dokumentace pro ohlášení a provádění stavby

činnost (dle zadávacího listu)	cena celkem bez DPH	DPH (sazba 21%)	cena celkem vč. DPH
PD pro ohlášení a provádění stavby	199 000 Kč	41 790 Kč	240 790 Kč
inženýrská činnost	28 000 Kč	5 880 Kč	33 880 Kč
návrh povodňového plánu	10 000 Kč	2 100 Kč	12 100 Kč
návrh provozního manipulačního řádu	22 000 Kč	4 620 Kč	26 620 Kč
aktualizace provozního a manipulačního řádu po dokončení díla	8 000 Kč	1 680 Kč	9 680 Kč
plán BOZP zpracovaný koordinátorem BOZP dle příl.6 nařízení vlády č.591/2006 Sb.	5 000 Kč	1 050 Kč	6 050 Kč
celkem	272 000 Kč	57 120 Kč	329 120 Kč
autorský dozor 1 den	5 000 Kč	1 050 Kč	6 050 Kč
autorský dozor celkem (předpokládaný počet 5 dnů)	25 000 Kč	5 250 Kč	30 250 Kč



vedoucí útvaru sypaných přehrad a odkališť

 VODNÍ DÍLA-TBD a. s.
Hybernská 1617/40
110 00 Praha 1
③