

S-2214/00066001/2020

Číslo smlouvy CETIN: VPI/PH/2020/063

SRM: 8030001434

Číslo smlouvy Stavebníka:

Registr smluv: Ano

**SMLOUVA O REALIZACI PŘEKLÁDKY
SÍTĚ ELEKTRONICKÝCH KOMUNIKACÍ
č. VPI/PH/2020/063**

mezi

CETIN a.s.

a

**Krajská správa a údržba silnic Středočeského kraje,
příspěvková organizace**

CETIN a.s.

se sídlem Českomoravská 2510/19, Libeň, 190 00 Praha 9

IČO: 04084063

DIČ: CZ04084063

zapsaná v obchodním rejstříku vedeném u Městského soudu v Praze pod sp. zn. B 20623

(dále jen „**CETIN**“)

a

Krajská správa a údržba silnic Středočeského kraje, příspěvková organizace

se sídlem Zborovská 81/11, Smíchov, 150 00 Praha 5

IČO: 00066001

DIČ: CZ00066001

zapsaná v obchodním rejstříku vedeném u Městského soudu v Praze pod sp. zn. Pr 1478

zastoupenou na základě písemného pověření ze dne 28.11.2019 Ludmilou Poupětovou, technickou náměstkyní pro oblast KL, MH

CETIN a Stavebník dále společně označováni jako „**Smluvní strany**“ a jednotlivě jako „**Smluvní strana**“,

uzavřely níže uvedeného dne, měsíce a roku dle ustanovení § 1746 odst. 2 zákona č. 89/2012 Sb., občanský zákoník, v účinném znění (dále jen „**občanský zákoník**“) a dle ustanovení § 104 odst. 17 zákona č. 127/2005 Sb., o elektronických komunikacích a o změně některých souvisejících zákonů, v účinném znění (dále jen „**Zákon o elektronických komunikacích**“) tuto

Smlouvu o realizaci překládky sítě elektronických komunikací
(dále jen „**Smlouva**“)

DEFINICE

Výrazy označené ve Smlouvě počátečním velkým písmenem mají pro účely Smlouvy níže uvedený význam, není-li Smlouvou výslovně stanoveno jinak:

Překládka je stavba v k.ú. Nová Ves u Bakova nad Jizerou a Malá Bělá spočívající ve změně trasy komunikačního vedení SEK ve vlastnictví společnosti CETIN, jejíž rozsah je specifikován v Projektu;

Projekt je realizační projektová dokumentace Překládky, jehož součástí je cenový návrh a který je Přílohou č. 1 Smlouvy;

Příprava Překládky jsou přípravné činnosti s Překládkou související, nezbytné pro vlastní realizaci Překládky, a to zpracování Projektu a další činnosti uvedené v odst. 4.1 písmeno (a) Smlouvy;

Předpoklady pro realizaci Překládky mají význam uvedený v odst. 3.2 Smlouvy;

SEK je síť elektronických komunikací, kterou se rozumí přenosové systémy, popřípadě spojovací nebo směrovací zařízení a jiné prostředky, včetně prvků sítě, které nejsou aktivní,

kteře umožňují přenos signálů po vedení, rádiovými, optickými nebo jinými elektromagnetickými prostředky, včetně družicových sítí, pevných sítí s komutací okruhů nebo paketů a mobilních zemských sítí, sítí pro rozvod elektrické energie v rozsahu, v jakém jsou používány pro přenos signálů, sítí pro rozhlasové a televizní vysílání a sítí kabelové televize, bez ohledu na druh přenášené informace;

Vyjádření o existenci SEK je „*Vyjádření o existenci sítě elektronických komunikací společnosti CETIN a.s.*“ ze dne 19.5.2020 vydané pod č.j. 630895/20, jehož nedílnou součástí jsou Všeobecné podmínky ochrany SEK společnosti CETIN, které si vyžádal a obdržel Stavebník;

„**Zákon o vyvlastnění**“ je zákon č. 184/2006 Sb., o odnětí nebo omezení vlastnického práva k pozemku nebo ke stavbě, v účinném znění.

1. ÚVODNÍ USTANOVENÍ

- 1.1 CETIN je vlastníkem SEK, jež má být přeložena na základě Smlouvy.
- 1.2 Stavebník dle Vyjádření o existenci SEK vyvolává Překládku dotčené části SEK dle ustanovení § 104 odst. 17 Zákona o elektronických komunikacích.
- 1.3 Překládka dle Smlouvy je vedena u společnosti CETIN pod označením „**VPI Malá Bělá, rek.most**“.

2. PŘEDMĚT SMLOUVY

- 2.1 Předmětem Smlouvy je závazek společnosti CETIN zajistit Překládku a s ní související záležitosti v rozsahu Projektu a za podmínek stanovených Smlouvou a závazek Stavebníka, který Překládku vyvolal, společnosti CETIN uhradit všechny nezbytné náklady spojené s Překládkou, které by společnosti CETIN nevznikly, kdyby Překládka nebyla Stavebníkem vyvolána.

3. PŘEKLÁDKA A JEJÍ PODMÍNKY

- 3.1 Překládka bude realizována v rozsahu (územním a stavebnětechnickém) a na nemovitostech specifikovaných v Projektu.
- 3.2 Předpoklady (podmínky) pro realizaci Překládky jsou:
 - (a) zajištění pravomocného územního rozhodnutí – rozhodnutí o umístění stavby Překládky,
 - (b) zajištění práv k užívání Překládkou dotčených nemovitostí, a to uzavřením smlouvy o smlouvě budoucí o zřízení služebnosti s vlastníky Překládkou dotčených nemovitostí nebo vyvlastnění takového práva.(vše dále jen „**Předpoklady pro realizaci Překládky**“).
- 3.3 Společnost CETIN není povinna zahájit realizaci Překládky dříve, než jsou zajištěny Předpoklady pro realizaci Překládky; bez zajištění Předpokladů pro realizaci Překládky nebude Překládka realizována.
- 3.4 Vlastníkem SEK, přeložené na základě Smlouvy, zůstává společnost CETIN.

- 3.5 Společnost CETIN je oprávněna realizací Překládky pověřit jinou osobu. Je-li realizací Překládky a/nebo jednotlivými úkony Překládky pověřena jiná osoba, odpovídá společnost CETIN Stavebníkovi tak, jako by Překládku realizovala sama.

4. ZÁVAZKY SMLUVNÍCH STRAN

4.1 Společnost CETIN se zavazuje

(a) před realizací Překládky:

- (i) pokusit se uzavřít smlouvu o smlouvě budoucí o zřízení služebnosti a/nebo jinou smlouvu s vlastníky Překládkou dotčených nemovitostí, tzn. prokazatelně učinit vlastníkům Překládkou dotčených nemovitostí návrh takové smlouvy.

(b) po realizaci Překládky:

- (i) zajistit pro své potřeby dokumentaci skutečného provedení Překládky; dokumentace skutečného provedení Překládky nebude dokumentací skutečného provedení s náležitostmi dle vyhlášky č. 499/2006 Sb., o dokumentaci staveb, v účinném znění;
- (ii) zajistit vyhotovení geometrického plánu s vyznačením rozsahu služebnosti k Překládkou dotčeným nemovitostem;
- (iii) zajistit uzavření smluv o zřízení služebnosti s vlastníky Překládkou dotčených nemovitostí a vklad služebnosti dle smluv o zřízení služebnosti s vlastníky Překládkou dotčených nemovitostí do katastru nemovitostí.

4.2 Stavebník se zavazuje, před realizací Překládky:

- (i) zajistit územní rozhodnutí – rozhodnutí o umístění stavby Překládky;
- (ii) po splnění Předpokladů pro realizaci Překládky, nejdříve však jeden (1) měsíc od uzavření Smlouvy, vyzvat písemně společnost CETIN k realizaci Překládky a oznámit společnosti CETIN stavební připravenost (dále jen „**Kvalifikovaná výzva**“).

Stavebník podpisem Smlouvy převádí na společnost CETIN práva a povinnosti z územního rozhodnutí Městského úřadu Bakov nad Jizerou – rozhodnutí o umístění „III/2761 rekonstrukce mostu ev.č. 2761-1“ č.j. 1185/2016/sle/328/3-5. ze dne 17.1.2017, které nabylo právní moci dne 21.2.2017, a územního rozhodnutí Městského úřadu Bakov nad Jizerou – rozhodnutí o umístění stavby „III/2761 rekonstrukce mostu ev.č. 2761-2“ č.j. 1186/2016/sle/328/9-5. ze dne 20.12.2016, pravomocného dne 24.1.2017 (dále jen „**Územní rozhodnutí**“), a to (i) práva k umístění resp. přeložení veřejné komunikační sítě společnosti CETIN za podmínek v Územním rozhodnutí stanovených, a (ii) práva a povinnosti související, založená stanovisky dotčených orgánů státní správy, vlastníků a správců inženýrských sítí a účastníků řízení, tak jak jsou v Územním rozhodnutí výslovně uvedeny. Společnost CETIN podpisem Smlouvy převáděná práva přijímá. Územní rozhodnutí je Přílohou č. 2 Smlouvy.

4.3 Společnost CETIN se zavazuje zajistit realizaci Překládky do šesti (6) měsíců ode dne, kdy bude splněna poslední z následujících podmínek:

- (a) společnosti CETIN je doručena Kvalifikovaná výzva;
- (b) Stavebník uhradil náklady na Přípravu Překládky dle odst. 6.1 písm. (a) Smlouvy;
- (c) Stavebník splnil povinnosti dle odst. 4.2 Smlouvy;
- (d) na společnost CETIN jsou převedena práva a povinnosti z územního rozhodnutí – rozhodnutí o umístění stavby (Překládky).

- 4.4 Stavebník bere na vědomí, že mezi společnostmi CETIN a vlastníky Překládkou dotčených nemovitostí musí dojít s ohledem na ustanovení § 104 Zákona o elektronických komunikacích k úpravě vzájemných právních vztahů v podobě uzavření písemné smlouvy o budoucí smlouvě o zřízení služebnosti a po realizaci Překládky k uzavření smlouvy o zřízení služebnosti případně ke zřízení takového práva ve vyvlastňovacím řízení. Náhrady za zřízení služebností, které společnost CETIN vlastníkům Překládkou dotčených nemovitostí uhradí, bude Stavebník s ohledem na ustanovení § 104 odst. 17 Zákona o elektronických komunikacích povinen uhradit společnosti CETIN jako náklady vzniklé společnosti CETIN v souvislosti s Překládkou. Stejně tak bude Stavebník povinen uhradit společnosti CETIN náklady za uhrazení správních poplatků za vklad služebností do katastru nemovitostí, případně náklady vzniklé společnosti CETIN v souvislosti s vyvlastňovacím řízením.
- 4.5 Stavebník se zavazuje poskytnout společnosti CETIN při uzavírání smluv o budoucí smlouvě o zřízení služebnosti a po realizaci Překládky při uzavírání smluv o zřízení služebnosti potřebnou součinnost.
- 4.6 Jakákoliv lhůta dle odst. 4.3 Smlouvy sjednaná k realizaci Překládky a/nebo sjednaná Smluvními stranami na základě Smlouvy se prodlužuje o dobu, po kterou je v prodlení Stavebník s plněním povinnosti dle Smlouvy a/nebo po kterou byla realizace Překládky přerušena nebo nemohla být zahájena z důvodu nikoliv na straně společnosti CETIN, a o další dobu, o kterou je lhůtu k realizaci Překládky třeba prodloužit v důsledku prodlení Stavebníka.
- 4.7 Dnem ukončení realizace Překládky je den, kdy je Stavebníkovi doručeno na adresu uvedenou v hlavičce Smlouvy nebo na adresu elektronické pošty uvedenou v čl. 8 Smlouvy oznámení o ukončení realizace Překládky. Smluvní strany ujednaly a souhlasí, že oznámení dle předchozí věty budou považovat za doručené pátým (5.) dnem od odeslání oznámení na adresu uvedenou v hlavičce Smlouvy nebo na adresu elektronické pošty uvedenou v čl. 8 Smlouvy.

5. NÁKLADY SPOJENÉ S PŘEKLÁDKOU

- 5.1 Stavebník je dle ustanovení § 104 odst. 17 Zákona o elektronických komunikacích povinen nést náklady Překládky dotčeného úseku SEK, přičemž takovými náklady jsou všechny nezbytné náklady vlastníka SEK, které by mu nevznikly, kdyby Překládka nebyla Stavebníkem vyvolána.
- 5.2 Výše nákladů Překládky stanovených na základě Projektu činí ke dni uzavření Smlouvy **650.309,- Kč** (slovy: šest set padesát tisíc tři sta devět korun českých) (dále jen „**Náklady Překládky stanovené na základě Projektu**“). Překládka dle Zákona o elektronických komunikacích je mimo předmět daně z přidané hodnoty.
- 5.3 V případě, že v souvislosti s realizací Překládky společnosti CETIN vzniknou další nezbytné náklady na Překládku, které nejsou vyčísleny v odst. 5.2 Smlouvy, Stavebník se zavazuje je společnosti CETIN uhradit, za předpokladu, že nebudou zahrnuty v Nákladech Překládky stanovených na základě Projektu.

Může se jednat zejména, nikoliv však výlučně o:

- (a) náklady na náhrady za omezení vlastnického práva vlastníkům Překládkou dotčených nemovitostí dle uzavřených smluv o služebnosti a/nebo dle pravomocného rozhodnutí příslušného vyvlastňovacího úřadu o omezení vlastnického práva zřízením služebnosti rozhodnutím,

- (b) náklady související se zrušením a následným výmazem služebnosti (váznoúci na nemovitostech dotčených původní, překládanou SEK) z katastru nemovitostí,
- (c) náklady na náhrady za omezené užívání lesního a půdního fondu včetně nákladů na vypracování výpočtu,
- (d) hydrogeologický, geologický, dendrologický a ostatní odborné posudky zpracované subjekty k tomu určenými,
- (e) náklady na koordinační výkresy, povodňové plány a zaměření, vyžadované dotčenými subjekty,
- (f) náklady na identifikaci parcel,
- (g) náklady na správní poplatky dle zákona č. 634/2004 Sb. o správních poplatcích, v účinném znění, které vzniknou společnosti CETIN v důsledku získávání potřebných správních rozhodnutí – povolení, které jsou nezbytné k realizaci Překládky,
- (h) náklady související se zvláštním užíváním veřejného prostranství, vyměřené v souvislosti s realizací Překládky podle zákona č.565/1990 Sb., o místních poplatcích v účinném znění,
- (i) náklady související se zvláštním užíváním dle ustanovení § 25 zákona č. 13/1997 Sb., o pozemních komunikacích, v účinném znění,
- (j) náklady na peněžité plnění plynoucí z nájemních smluv, jejichž uzavření je nutné pro realizaci Překládky,
- (k) náklady související s majetkovými újmami, způsobenými na zemědělských plodinách v souvislosti s realizací Překládky,
- (l) náklady na ochranu komunikačních vedení a zařízení před přepětím a nadproudem, včetně odborného výpočtu a návrhu,
- (m) náklady související se záchranným archeologickým dohledem.

5.4 Výše nákladů na Překládku se změní písemným oznámením společnosti CETIN o změně výše nákladů na Překládku doručeným Stavebníkovi (dále jen „**Oznámení o změně výše nákladů**“). Společnost CETIN je oprávněna Oznámení o změně výše nákladů učinit v každém kalendářním roce, ve kterém je Smlouva účinná, vždy však pouze jednou (1) za příslušný kalendářní rok. Společnost CETIN není povinna za trvání účinnosti Smlouvy učinit žádné Oznámení o změně výše nákladů.

6. PLATEBNÍ PODMÍNKY

6.1 Náklady spojené s Překládkou ve výši skutečně provedených prací a skutečně vynaložených nákladů dle odst. 5.2 a/nebo odst. 5.4 Smlouvy je Stavebník povinen uhradit na základě jednotlivých daňových dokladů (dále jen „**Faktura**“). Faktury budou společností CETIN vystaveny takto:

- (a) Faktura za Přípravu Překládky ve výši **64.333,- Kč** (slovy: šedesát čtyři tisíc tři sta třicet tři korun českých) bude společností CETIN vystavena do patnácti (15) dnů ode dne účinnosti této Smlouvy,
- (b) Faktura na doplatek nákladů souvisejících s Překládkou do patnácti (15) dnů od ukončení realizace Překládky dle odst. 4.7 Smlouvy.

6.2 Náklady společnosti CETIN uvedené v odst. 5.3 Smlouvy budou hrazeny Stavebníkem odděleně na základě samostatných Faktur vystavených společností CETIN.

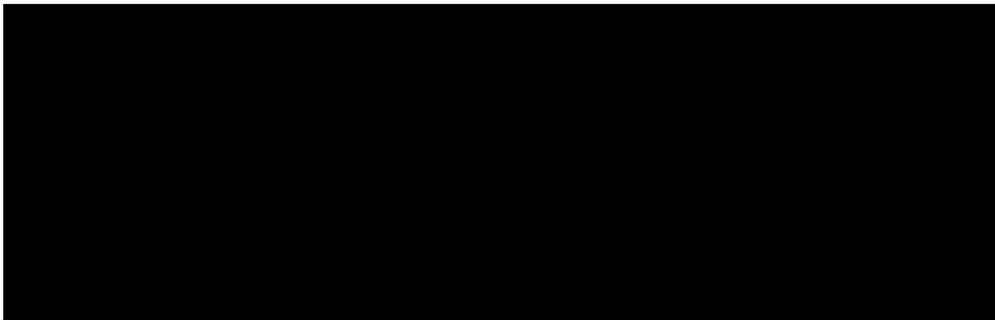
6.3 Jakoukoliv Fakturu vystavenou společností CETIN dle Smlouvy a v souladu se Smlouvou je Stavebník povinen uhradit ve lhůtě třiceti (30) dnů ode dne doručení Faktury.

- 6.4 Faktury budou Stavebníkovi zasílány na adresu sídla Stavebníka uvedenou v hlavičce Smlouvy.
- 6.5 Náklady dle Smlouvy budou Stavebníkem hrazeny na účet společnosti CETIN uvedený v hlavičce Smlouvy, pokud nebude Fakturou vystavenou společností CETIN stanoveno jinak.
- 6.6 Stavebník se dostane do prodlení s uhrazením Faktury, pokud řádně a v souladu se Smlouvou účtovaná částka nebude nejpozději poslední den splatnosti Faktury připsána ve prospěch účtu společnosti CETIN.

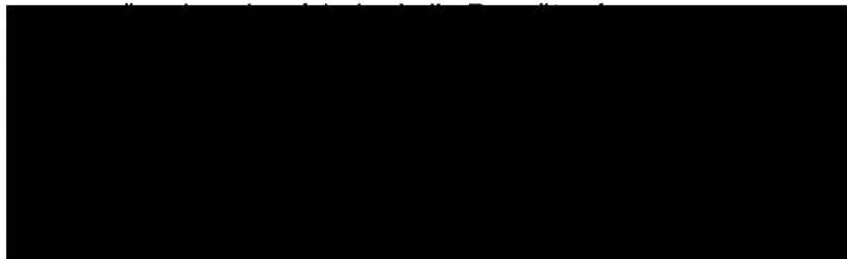
7. SANKCE

- 7.1 Pro případ, že Stavebník bude v prodlení s úhradou některé částky, k jejíž úhradě je dle Smlouvy povinen, je povinen uhradit společnosti CETIN smluvní pokutu ve výši 0,3 % z dlužné částky za každý započatý den prodlení.
- 7.2 Smluvní pokuta je splatná do deseti (10) dnů ode dne doručení písemné výzvy příslušné Smluvní straně k její úhradě.
- 7.3 Zaplacením smluvní pokuty dle Smlouvy není dotčen nárok společnosti CETIN na náhradu skutečné škody a ušlého zisku v celém rozsahu způsobené škody.

8. KONTAKTNÍ A ODPOVĚDNÉ OSOBY SMLUVNÍCH STRAN



8.2 Za Stavebníka:



9. ODSTOUPENÍ OD SMLOUVY

- 9.1 Společnost CETIN je oprávněna, aniž by tím omezila jakákoli svá jiná práva nebo možnosti nápravy dle Smlouvy, odstoupit od Smlouvy v případech stanovených v odst. 9.2 Smlouvy tím, že doručí Stavebníkovi písemné oznámení o odstoupení. Odstoupení je účinné okamžikem jeho doručení Stavebníkovi, není-li v odstoupení stanoveno pozdější datum jeho účinnosti.
- 9.2 Dostane-li se Stavebník do prodlení s úhradou jakékoliv platby dle Smlouvy a toto prodlení trvá déle než třicet (30) dnů, je společnost CETIN oprávněna od Smlouvy odstoupit.

- 9.3 Odstoupí-li společnost CETIN dle odst. 9.2 Smlouvy, je Stavebník povinen uhradit společnosti CETIN veškeré náklady společnosti CETIN již vzniklé v souvislosti s plněním ze Smlouvy.
- 9.4 Pokud ve Smlouvě není výslovně stanoveno jinak, Smluvní strany sjednávají, že odstoupit od Smlouvy lze pouze způsobem a z důvodů stanovených ve Smlouvě, čímž Smluvní strany výslovně vylučují příslušná ustanovení občanského zákoníku, která upravují možnosti odstoupení od Smlouvy.
- 9.5 Odstoupením od Smlouvy nezanikají zejména případné nároky Smluvních stran na zaplacení úroků z prodlení, smluvních pokut, náhradu škody a dalších nákladů vzniklých na základě Smlouvy či v souvislosti s ní; dále nezanikají ustanovení Smlouvy, která vzhledem ke své povaze mají trvat i po ukončení Smlouvy.

10. ROZVAZOVACÍ PODMÍNKA

- 10.1 Kvalifikovaná výzva musí být doručena společnosti CETIN nejpozději do dvou (2) let od uzavření Smlouvy. Marné uplynutí této lhůty je rozvazovací podmínkou platnosti a účinnosti Smlouvy dle ustanovení § 548 odst. 2 občanského zákoníku.
- 10.2 Smlouva zanikne prvním dnem následujícím po uplynutí dvou (2) let od uzavření Smlouvy, aniž by v této lhůtě byla společnosti CETIN doručena řádná Kvalifikovaná výzva učiněná za splnění podmínek uvedených v odst. 4.2 Smlouvy.
- 10.3 Zanikne-li Smlouva rozvazovací podmínkou, je Stavebník povinen uhradit společnosti CETIN veškeré náklady společnosti CETIN již vzniklé v souvislosti s plněním Smlouvy do doby zániku Smlouvy rozvazovací podmínkou.
- 10.4 Zánikem Smlouvy touto rozvazovací podmínkou nezanikají případné nároky Smluvních stran na zaplacení úroků z prodlení, smluvních pokut, náhradu škody a dalších nákladů vzniklých na základě Smlouvy či v souvislosti s ní; dále nezanikají ustanovení Smlouvy, která vzhledem ke své povaze mají trvat i po zániku Smlouvy.

11. OCHRANA OSOBNÍCH ÚDAJŮ

- 11.1 Za účelem plnění práv a povinností vyplývajících ze Smlouvy nebo vzniklých v souvislosti se Smlouvou si Smluvní strany navzájem předávají nebo mohou předávat osobní údaje (dále jen „**Osobní údaje**“) ve smyslu čl. 4 odst. 1 Nařízení Evropského parlamentu a Rady (EU) č. 2016/679 ze dne 27. dubna 2016, o ochraně fyzických osob v souvislosti se zpracováním osobních údajů a o volném pohybu těchto údajů a o zrušení směrnice 95/46/ES (obecné nařízení o ochraně osobních údajů) (dále jen „**GDPR**“) subjektů údajů, kterými jsou zejména zástupci, zaměstnanci nebo zákazníci druhé Smluvní strany či jiné osoby pověřené druhou Smluvní stranou k výkonu či plnění práv a povinností vyplývajících ze Smlouvy nebo vzniklých v souvislosti se Smlouvou. Přejímající Smluvní strana je tak vzhledem k předávaným Osobním údajům v pozici správce.
- 11.2 Účelem předání Osobních údajů je plnění Smlouvy. Smluvní strany prohlašují, že předávané Osobní údaje budou zpracovávat pouze k naplnění tohoto účelu, a to v souladu s platnými právními předpisy, zejména v souladu s GDPR.
- 11.3 Smluvní strany prohlašují, že pro předání Osobních údajů druhé Smluvní straně disponují platným právním titulem v souladu s čl. 6 odst. 1 GDPR.

- 11.4 Smluvní strany berou na vědomí, že za účelem plnění Smlouvy může docházet k předání Osobních údajů z přejímající Smluvní strany třetí osobě, zejména osobě, prostřednictvím které přejímající Smluvní strana vykonává či plní práva a povinnosti vyplývající ze Smlouvy nebo vzniklá v souvislosti se Smlouvou. Za plnění povinností ze Smlouvy se považuje zejména provádění Překládky a s ní souvisejících záležitostí v rozsahu a za podmínek stanovených Smlouvou.
- 11.5 Předávající Smluvní strana zajistila nebo zajistí splnění veškerých zákonných podmínek nezbytných pro předání Osobních údajů vůči subjektům údajů, zejména informuje subjekty údajů o skutečnosti, že došlo k předání konkrétních Osobních údajů přejímající Smluvní straně, a to za účelem plnění Smlouvy. V případě, že přejímající Smluvní stranou je společnost CETIN, předávající Smluvní strana seznámí subjekty údajů rovněž i s podmínkami zpracování Osobních údajů, včetně rozsahu zvláštních práv subjektu údajů, které jsou uvedeny v Zásadách zpracování osobních údajů dostupných na adrese <https://www.cetin.cz/zasady-ochrany-osobnich-udaju>. Splnění povinností uvedené v tomto odstavci je předávající Smluvní strana povinna přejímající Smluvní straně na výzvu písemně doložit.

12. ZÁVĚREČNÁ USTANOVENÍ

- 12.1 Smlouva nabývá platnosti dnem podpisu oběma Smluvními stranami a účinnosti dnem následujícím po dni jejího uveřejnění dle zákona č. 340/2015 Sb., o zvláštních podmínkách účinnosti některých smluv, uveřejňování těchto smluv a o registru smluv (zákon o registru smluv), v účinném znění (dále jen „**Zákon o registru smluv**“). Stavebník se zavazuje nejpozději do dvaceti (20) dnů od uzavření Smlouvy uveřejnit její obsah a tzv. metadata a splnit další povinnosti v souladu se Zákonem o registru smluv. Stavebník se zavazuje doručit společnosti CETIN potvrzení o uveřejnění Smlouvy dle Zákonu o registru smluv vydané správcem registru smluv nejpozději následující den po jeho obdržení. Nebude-li Smlouva uveřejněna v souladu se Zákonem o registru smluv ani do tří (3) měsíců od jejího uzavření, zavazuje se Stavebník uzavřít se společností CETIN novou smlouvu, která svým obsahem bude hospodářsky odpovídat znění Smlouvy (příčemž určení lhůt, dob a termínů bude odpovídat tomuto principu a časovému posunu), a to do sedmi (7) dnů od doručení výzvy společnosti CETIN Stavebníkovi. Ujednání tohoto odstavce nabývá účinnosti dnem uzavření Smlouvy.
- 12.2 Vztahy ze Smlouvy vyplývající i vztahy Smlouvou neupravené se řídí právním řádem České republiky, zejména občanským zákoníkem.
- 12.3 Písemným stykem či pojmem „**písemně**“ se pro účely Smlouvy rozumí předání zpráv jedním z těchto způsobů:
- (a) v listinné podobě;
 - (b) e-mailovou zprávou s uznávaným elektronickým podpisem dle zák. č. 297/2016 Sb., o službách vytvářejících důvěru pro elektronické transakce, v účinném znění;
 - (c) e-mailovou zprávou zaslánou na adresu kontaktních osob, tak jak jsou specifikovány v čl. 8 Smlouvy.
- Smluvní strany ujednaly, že pro případ změny Smlouvy dle odst. 12.6 Smlouvy, věta první a pro případ odstoupení od Smlouvy se nepoužije způsob uvedený pod písmenem (b) a (c).
- 12.4 Smluvní strany se zavazují vyvinout maximální úsilí k odstranění vzájemných sporů, vzniklých na základě Smlouvy nebo v souvislosti se Smlouvou, a k jejich vyřešení zejména prostřednictvím jednání odpovědných osob nebo jiných pověřených subjektů.

Nedohodnou-li se Smluvní strany na způsobu řešení vzájemného sporu, má každá ze Smluvních stran právo uplatnit svůj nárok u příslušného soudu České republiky.

- 12.5 Smluvní strany si nepřejí, aby nad rámec ustanovení Smlouvy byla jakákoliv práva a povinnosti dovozovány z dosavadní či budoucí praxe zavedené mezi Smluvními stranami či zvyklostí zachovávaných obecně či v odvětví týkajícím se předmětu plnění Smlouvy, ledaže je ve Smlouvě výslovně sjednáno jinak. Vedle shora uvedeného si Smluvní strany potvrzují, že si nejsou vědomy žádných dosud mezi nimi zavedených obchodních zvyklostí či praxe.
- 12.6 Smlouva může být měněna pouze písemně, a to právními jednáními Smluvních stran výslovně označenými za dodatky ke Smlouvě s podpisy osob oprávněných jednat za Smluvní strany na téže listině; změna jinou formou je vyloučena. Smluvní strany ujednaly a souhlasí, že ujednání věty předchozí, část za středníkem se neuplatní pro případ Oznámení o změně výše nákladů dle odst. 5.5 Smlouvy.
- 12.7 Smluvní strany se dohodly na vyloučení aplikace následujících ustanovení občanského zákoníku:
- § 557;
 - § 1767 odst. 2;
 - § 1740 odst. 2 druhá věta a odst. 3; a
 - § 1743.
- 12.8 Smluvní strany na sebe v souladu s § 1765 odst. 2 občanského zákoníku přebírají nebezpečí změny okolností.
- 12.9 S odkazem na příslušná ustanovení občanského zákoníku, zejména ustanovení § 1881 a § 1895 občanského zákoníku, není Stavebník oprávněn převést či postoupit Smlouvu ani jakákoli svá práva nebo povinnosti ze Smlouvy nebo z její části třetí osobě bez předchozího písemného souhlasu společnosti CETIN.
- 12.10 Smlouva obsahuje úplné ujednání o předmětu Smlouvy a všech náležitostech, které Smluvní strany měly a chtěly ve Smlouvě ujednat, a které považují za důležité pro závaznost Smlouvy. Žádný projev Smluvních stran učiněný při jednání o Smlouvě ani projev učiněný po uzavření Smlouvy nesmí být vykládán v rozporu s výslovnými ustanoveními Smlouvy a nezakládá žádný závazek žádné ze Smluvních stran.
- 12.11 Smluvní strany souhlasí a potvrzují si, že údaje uvedené ve Smlouvě nejsou předmětem obchodního tajemství a zároveň nejsou informacemi požívajícími ochrany důvěrnosti majetkových poměrů.
- 12.12 Společnost CETIN přijala a dodržuje interní korporátní compliance program navržený tak, aby byl zajištěn soulad činnosti společnosti CETIN s pravidly etiky, morálky, platnými právními předpisy a mezinárodními smlouvami, včetně opatření, jejichž cílem je předcházení a odhalování jejich porušování (program Corporate Compliance - <https://www.cetin.cz/corporate-compliance>). Stavebník (a jakákoliv fyzická nebo právnická osoba, která s ním spolupracuje a kterou využívá pro plnění povinností ze Smlouvy nebo v souvislosti s jejím uzavřením a realizací, tj. zaměstnanci, zástupci nebo externí spolupracovníci) ctí a dodržuje platné právní předpisy včetně mezinárodních smluv, základní morální a etické principy. Stavebník odmítá jakékoliv deliktní jednání a tohoto se zdržuje. Stavebník zejména nedopustí, neschválí ani nepovolí žádné přímé nebo zprostředkované jednání, které by způsobilo, že by Stavebník nebo jakýkoliv jeho zaměstnanec, zástupce nebo externí spolupracovník porušil jakékoliv platné právní předpisy týkající se úplatkářství nebo korupce. Tato povinnost se vztahuje zejména nikoli

Číslo smlouvy CETIN: VPI/PH/2020/063

SRM: 8030001434

Číslo smlouvy Stavebníka:

Registr smluv: Ano

však výlučně i na jakékoliv nezákonné ovlivnění, neoprávněné platby/platby bez právního titulu nebo plnění takové povahy ve vztahu ke státním úředníkům, zástupcům veřejných orgánů, rodinám nebo blízkým přátelům. Vystupuje-li Stavebník pro společnost CETIN nebo jeho jménem, dává dodržování uvedených zásad najevo.

12.13 Smlouva je vyhotovena ve dvou (2) vyhotoveních, z nichž každé má platnost originálu. Každá ze Smluvních stran obdrží jedno (1) vyhotovení.

12.14 Součástí Smlouvy jsou následující Přílohy:

Příloha č. 1 - Projekt

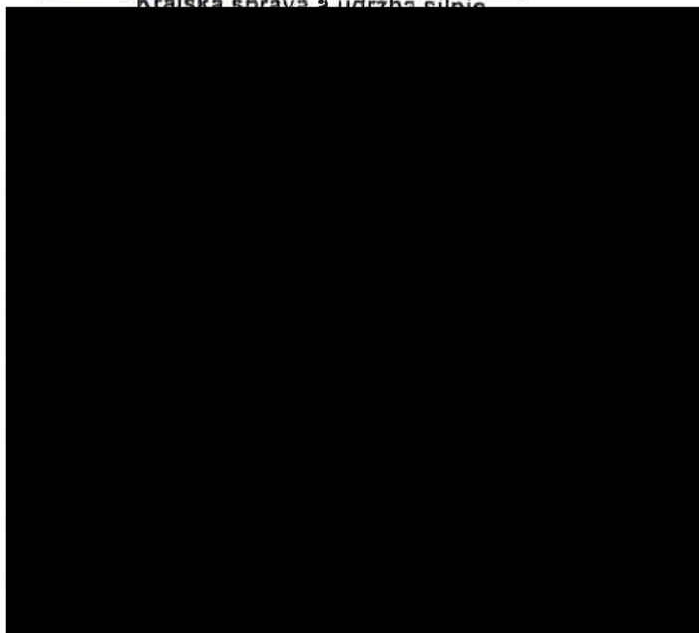
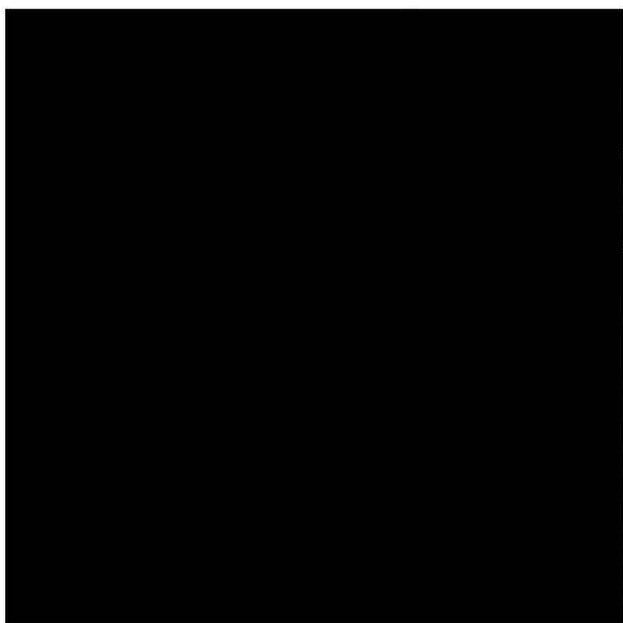
Příloha č. 2 - Územní rozhodnutí Městského úřadu Bakov nad Jizerou – rozhodnutí č.j. 1185/2016/sle/328/3-5

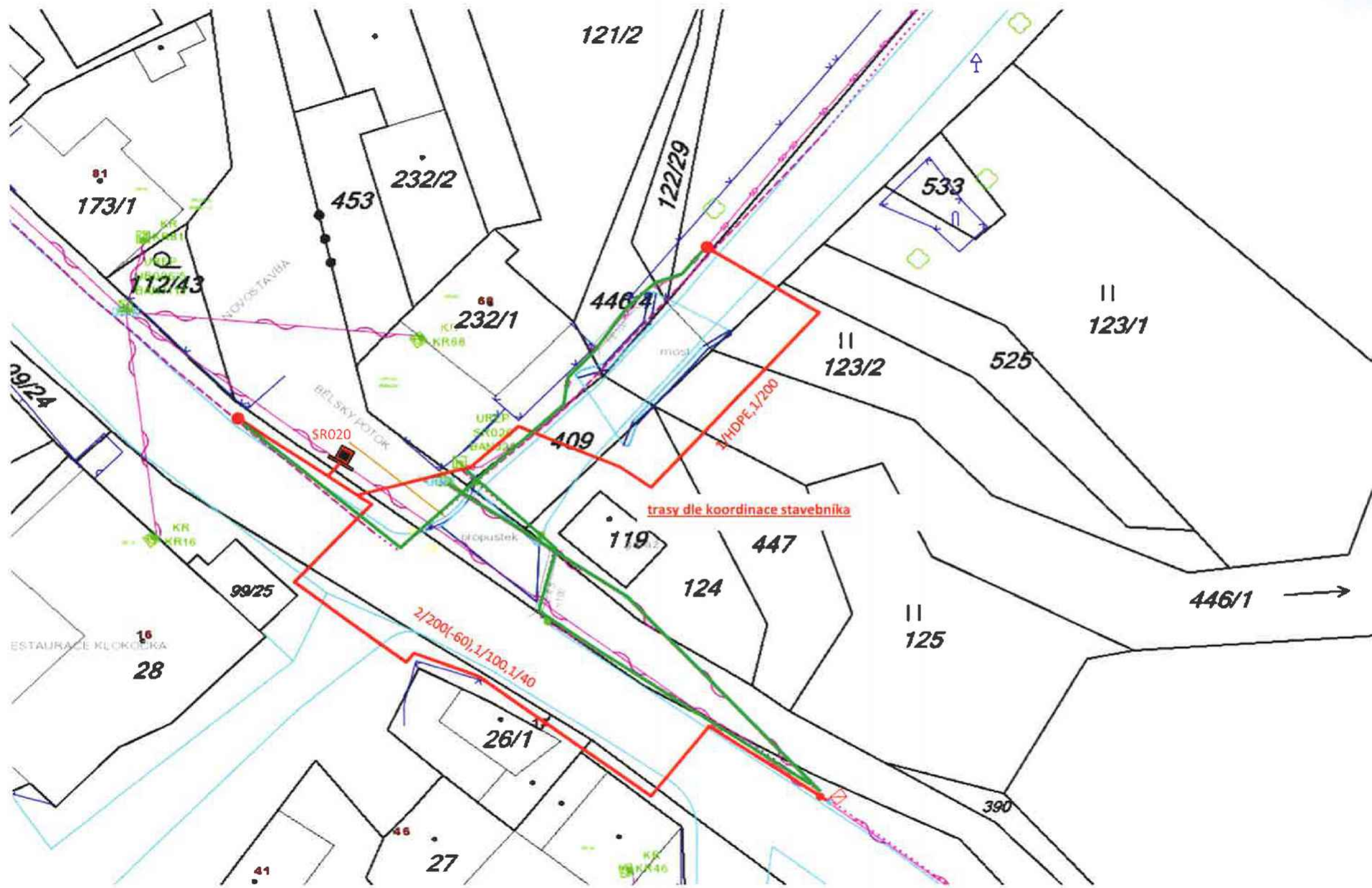
CETIN:

Stavebník:

V Praze dne 5 - 08 - 2020

V *Ričaněch* dne 26. 08. 2020
Krajská správa a údržba silnic





121/2

173/1

232/2

453

122/29

533

112/43

NOVOSTAVBA

232/1

446/2

123/1

123/2

525

99/24

BĚLSKÝ POTOK

409

3/HOPE, 1/200

trasy dle koordinace stavebníka

KR KR16

propustek

119

447

99/25

124

125

446/1 →

RESTAURACE KLOKOCERKA

28

2/200(-60), 1/100, 1/40

26/1

390

41

27

KR KR40

Název stavby: **VPI Malá Bělá, rek.most**
 Číslo SPP prvku: 16010-034492
 Zhotovitel PD: Avalon s.r.o., Rokycanova 18/279, 130 00 Praha 3, IČ 639 78 865

Rekapitulace nákladů:

PŘÍPRAVA	51 236,52 Kč
ZEMNÍ PRÁCE	235 152,39 Kč
MONTÁŽ	113 882,20 Kč
GEODETICKÉ PRÁCE PŘÍPRAVA	0,00 Kč
GEODETICKÉ PRÁCE REALIZACE	12 161,51 Kč
VĚCNÁ BŘEMENA PŘÍPRAVA	13 096,30 Kč
VĚCNÁ BŘEMENA REALIZACE	54 153,84 Kč
PROVOZNÍ PRÁCE	9 272,25 Kč
MATERIÁL DOD. CETIN	0,00 Kč
MATERIÁL VYŘAZENÝ	0,00 Kč
MATERIÁL ZHOTOVITELE - Vykazov	155 353,80 Kč
MATERIÁL ZHOTOVITELE - Nevyka	0,00 Kč
POPLATKY	6 000,00 Kč

Celkové náklady: 650 308,81 Kč

STAVEBNÍ ČINNOST 525 822,15 Kč
 NESTAVEBNÍ ČINNOST 124 486,66 Kč

PŘÍPRAVA 51 236,52 Kč
 VĚCNÁ BŘEMENA PŘÍPRAVA 13 096,30 Kč
Příprava celkem 64 332,82 Kč

Seznam položek

Číslo SAP	Stavební činnost	Název položky	Množství
PŘÍPRAVA			
958084		Návrh cenový a technický	1.00 ks
953634		Projekt tlkm liniové metalické sítě	17856.00 JV
		trasa 0,101-0.400km, zóna I dle obj.CETIN č.1620026714_02.02.2017 + změna CTN	
953635		Projekt tlkm liniové optické sítě	22778.80 JV
ZEMNÍ PRÁCE			
954969 S		Podvrt řízený do 150 mm	30.00 m
954970 S		Pokládka PE nebo vrapované chráničky	131.00 m
958554 S		Práce zemní do 50 m-ostatní činnosti	1.00 ks
955608 S		Přechod vodního toku do šířky 4 m	3.00 m
958327 S		Rýha bez povrchu 35/70 -100	23.00 m
958329 S		Rýha bez povrchu rozšíření o10cm	46.00 m
955577 S		Rýha v chodníku 35/50-70	15.00 m
952359 S		Rýha v chodníku betonové desky 35/50-70	7.00 m
952360 S		Rýha v chodníku litý beton 35/50-70	7.00 m

955578 S	Rýha v chodníku rozšíření o10cm	26.00 m
952345 S	Rýha v trávě 35/70-100	60.00 m
954958 S	Rýha v trávě 35/70-100 rozšíření o 10 cm	76.00 m
954962 S	Rýha ve vozovce l.asf.50/130rozš.o 10 cm	42.00 m
954952 S	Rýha ve vozovce litý asfalt 50/130	21.00 m
954957 S	Rýha vjezd litý beton 35/70-90	6.00 m
955053 S	Vytyčení trasy v zastavěném terénu	175.00 m
951349 S	Zřízení a odstr.přech.lávky z ocel.desky	4.00 ks
MONTÁŽ		
958306 S	Kalibrace a tlaková zkouška trubky - stavba	133.00 m
952649 S	Měření stejnosměrné během stavby- první čt	13.00 ks
952650 S	Měření stejnosměrné během stavby - další čt	412.00 ks
952644 S	Měření střídavé během stavby - další čtyřka	98.00 ks
952643 S	Měření střídavé během stavby - první čtyřka	2.00 ks
952647 S	Měření útlumu během stavby- první čtyřka	13.00 ks
954998 S	Montáž jedné čtyřky bez číslování	125.00 ks
955000 S	Montáž jedné čtyřky s oboustr.číslováním	35.00 ks
955255 S	Montáž koncovky mechan.rozeb. s/bez vent	1.00 ks
955300 S	Montáž objektu samost. SIS nad 50 čtyř.	2.00 ks
955295 S	Montáž rozvaděče skříň.obezd.nad 50 čt.	1.00 ks
955281 S	Montáž spojky smrštiteľné do 50 čtyřek	6.00 ks
955284 S	Montáž spojky, redukce mechanické rozeb	2.00 ks
952602 S	Montáž trubky úložné	266.00 m
954990 S	Montáž úložných kabelů do 15 XN	206.00 m
954991 S	Montáž úložných kabelů do 50 XN	365.00 m
955303 S	Montáž uzemnění venkovního rozvaděče	3.00 ks
958557 S	Realizace optické akce-ostatní činnosti	1.00 ks
955298 S	Ukončení jedné čtyřky v rozvaděči	325.00 ks
955259 S	Ukončení kabelu v rozvaděči	8.00 ks
958469 S	Uvedení stavby do provozu	3720.00 JV
kolaudace		
955630 S	Vyhledání průběhu tlk. kabelu při výstavbě	3.00 ks
958555 S	Zpracování dok. skut. provedení do 50 m	1.00 ks
958556 S	Zpracování dok. skut. provedení nad 50 m	1.00 ks
955027 S	Zrušení dvojitého patkovaného stožáru	1.00 ks
955109 S	Zrušení objektu samost. SIS do 50 čtyř.	1.00 ks
955023 S	Zrušení samonosných kabelů nad 5 XN	115.00 m
955066 S	Zrušení spojky smrštiteľné do 50 čtyř.	1.00 ks
955081 S	Zrušení ukončení jedné čtyřky v rozvad.	120.00 ks
955083 S	Zrušení ukončení kabelu v rozvaděči	3.00 ks
955012 S	Zrušení úložné trubky	35.00 m
955041 S	Zrušení úložných kabelů do 50 XN	40.00 m
955040 S	Zrušení úložných kabelů do15 XN	156.00 m
955097 S	Zrušení uzemnění venkovního rozvaděče	1.00 ks
GEODETICKÉ PRÁCE REALIZACE		
955198 S	Plán geom.pro VBŘ do 200m vč.(kus=100m)	2.00 ks
956286 S	Zaměření trasy pro stavbu nad 100 m do 1kn	75.00 m
956285 S	Zaměření trasy pro stavbu nad 100 m do 1kn	1.00 ks
VĚCNÁ BŘEMENA PŘÍPRAVA		
955313	Uzavření sml. o SB o VBŘ	7.00 ks

VĚCNÁ BŘEMENA REALIZACE

954830	Projednání Smlouvy o zřízení věcného břeme 21678.00 JV náhrady VBř (vč. Zn.Posudků + Poštovné)	
955315	Uzavření sml.na zákl.SSB a přípr.vkl.VBř	6.00 ks
958085	Zajištění vkladu/výmazu věcného břemene d	6.00 ks
958459	Zápis dokumentu do systému Objednatele	6.00 ks
PROVOZNÍ PRÁCE		
955204 S	Zrušení převodu v rozvaděči - 1.pár	1.00 ks
955205 S	Zrušení převodu v rozvaděči - další pár	29.00 ks
957741 S	Zřízení doprav. značení malého rozsahu	1.00 ks
955208 S	Zřízení převodu v rozvaděči-Zřízení-1. pár	4.00 ks
955209 S	Zřízení převodu v rozvaděči-Zřízení-další pár	94.00 ks
POPLATKY		
955367	Poplatky k podzemním tratím síť.metalic.	6000.00 JV
	Zábory, Nájem PLA	

Limitka materiálu

Číslo SAP	Stavební činnost	Název položky	Množství
MATERIÁL ZHOTOVITELE - Vykazovaný			
306577 S		Bleskojistka třípólová 230V 10A/10kA	420.00 ks
303918 S		Deska krycí plast. 300x1000 mm	112.00 ks
303795 S		Fólie výstražná 220mm PE oranžová	74.00 m
303813 S		Fólie výstražná 330mm PE oranžová	160.00 m
300127 S		Kabel plastový TCEPKPFLE 10x4x0,8	103.00 m
300128 S		Kabel plastový TCEPKPFLE 15x4x0,8	103.00 m
300109 S		Kabel plastový TCEPKPFLE 50x4x0,4	365.00 m
302788 S		Koncovka trubky 40 mm Plasson	1.00 ks
311206 S		Krytka ozn. SID černá 79004-50629	59.00 ks
302550 S		Mini Marker 1401 3M Ball	12.00 ks
312417 S		Modul konektor. 4000-25P	8.00 ks
312425 S		Modul konektor. 9700-10P	10.00 ks
309931 S		Pásek uzemňovací 30x4 mm FeZn 1kg=1,05m	60.00 kg
310698 S		Propojka uzem. 10114-00125	8.00 ks
313137 S		Přichytka kabelu 42-48 mm 05-633-05600	8.00 ks
306168 S		Skříň rozvaděče MIS 300-QT 200-300p na i p	1.00 ks
306472 S		Skříň rozvaděče SIS 300-QT 200-300p-sloupe	2.00 ks
407578 S		Souprava čistící 4413L	2.00 ks
320312 S		Souprava odbočovací BOKT-5S-43/8-75/15	1.00 ks
312863 S		Spojka kabelová XAGA 500 43/8-300/FLE CZ	4.00 ks
312881 S		Spojka kabelová XAGA 500 55/12- 300/FLE	2.00 ks
303003 S		Spojka trubky HDPE 40mm Plasson	2.00 ks
309974 S		Svorka zemnicí SR 02 pro pásek 30x4 mm	3.00 ks
309380 S		Svorkovnice zář. rozp.SID-C 79103-53400	65.00 ks
310441 S		Štítek orientační ŠO 01 pro očíslování	3.00 ks
300027 S		Trubka HDPE 40/33 černá -2x bílé pruhy	133.00 m
300036 S		Trubka HDPE 40/33 oranž. -2x bílé pruhy	133.00 m
302752 S		Trubka PE 125/7,1/6000mm	10.00 ks
302423 S		Trubka vrapovaná 110/94 s lankem	104.00 m
306206 S		Vložka speciální 2008/1 Praha-24573	3.00 ks

303152 S	Vodič prop. SMclip-Vsvor. A4 10114-A4L35	3.00 ks
302885 S	Vodič propoj.autokonektor C4 10114-C4L50	11.00 ks
315502 S	Vodič sděl. nf U 2x0,5	147.00 m
316282 S	Zámek skříně 1370 L2 Praha-11342	3.00 ks
302289 S	Zásobník blesk. SID-C 3 pól. 79126-51000	21.00 ks
MATERIÁL ZHOTOVITELE - Nevykazovaný		
304267 S	Páska lepící iz. 19mmx20mx0,15mm černá	1.00 ks
301685 S	Páska pryž. izolační 19mmx10m Rotunda	1.00 ks
314473 S	Vodič silový H07V-U 10,00 zel-žl (CY)	60.00 m

Městský úřad, odbor stavební a ŽP

Mírové náměstí 208, 294 01 Bakov nad Jizerou

Č.j.:stav. 1185/2016 /sle/328/3- 5

Vyřizuje:

E-mail:

Telefon:

Bakov nad Jizerou, dne: 17.1.2017



Rozhodnutí nabylo právní moci

dne 21.2.2017

Žadatel:

Středočeský kraj (IČO - 70891095), Zborovská 81/11, Smíchov, 150 21 Praha 5

Městský úřad

číslo vyznačené

ÚZEMNÍ ROZHODNUTÍ

Městský úřad, odbor stavební a ŽP, jako stavební úřad příslušný dle § 13 odst. 1 písm. e) zákona č. 183/2006 Sb., o územním plánování a stavebním řádu, ve znění pozdějších předpisů (dále jen "stavební zákon"), rozhodl ve věci žádosti o vydání územního rozhodnutí o umístění stavby: **III/2761, rekonstrukce mostu ev. č. 2761-1** na pozemcích stavební parcely parcelní číslo 232/1, pozemkové parcely parcelní číslo 409 v katastrálním území Nová Ves u Bakova nad Jizerou, pozemkové parcely parcelní číslo 99/8 (ostatní plocha), 124 (ostatní plocha), 408 (ostatní plocha) a 445/1 (vodní plocha) v katastrálním území Malá Bělá, kterou podal subjekt Středočeský kraj (IČO - 70891095), Zborovská 81/11, Smíchov, 150 21 Praha 5 takto:

Podle § 79 a § 92 odst. 1 stavebního zákona a § 9 vyhlášky č. 503/2006 Sb., o podrobnější úpravě územního řízení, veřejnoprávní smlouvy a územního opatření vydává

územní rozhodnutí o umístění stavby

pro stavbu: **III/2761, rekonstrukce mostu ev. č. 2761-1** na pozemcích stavební parcely parcelní číslo 232/1, pozemkové parcely parcelní číslo 409 v katastrálním území Nová Ves u Bakova nad Jizerou pozemkové parcely parcelní číslo 99/8 (ostatní plocha), 124 (ostatní plocha), 408 (ostatní plocha) a 445/1 (vodní plocha) v katastrálním území Malá Bělá.

Popis stavby:

SO.101 – Komunikace

SO.105 – Trubní propust

SO.201 – Mostní objekt

SO.401 – Přeložka sdělovacích vedení

SO.501 – Přeložka plynovodu

Jedná se o stavební úpravy mostního objektu 2761-1 nacházející se na silnici III/2761 v obci Malá Bělá v blízkosti křižovatky se silnicí II/276. Součástí stavebních úprav mostu budou i stavební úpravy přilehlých úseků komunikace, přeložka plynovodu, přeložka sdělovacích vedení a vybudování nové trubní propusti. V blízkosti řešeného mostu se nachází most 2761-2, který je řešen spolu s komunikací, přeložkou vodovodu, přeložkou sdělovacích vedení a dalšími stavebními pracemi v samostatné projektové dokumentaci „III/2761 Malá Bělá rekonstrukce mostu ev. č. 2761-2“.

Most 2761-1 převádí silnici III/2761 přes vodní tok Bělá. Z důvodu opravy mostu 2761-1, je nutné úplně dočasně odstavit průtok vody ve vodoteči Bělá. Za tímto účelem bylo navrženo propojení mezi vodotečemi Bělá a Rokytka a vody budou po dobu stavby dočasně převáděny do vodoteče Rokytka.

Stavební úpravy mostního objektu si vyžádají kompletní opravu obou předpolí mostu. Výsledkem bude vozovka vyhovující nynějším požadavkům včetně chybějící komunikace pro pěší.

Celková délka řešeného úseku komunikace včetně mostního objektu činí 15,09m od hranice se silnicí II/276.

SO.101- Komunikace

Předmětem stavebního objektu je oprava obou předpolí mostu 2761-1 nacházející se na silnici III/2761. Uliční prostor po rekonstrukci bude tvořen komunikací pro automobilovou dopravu a jednostrannou komunikací pro pěší spolu s vjezdy na parcelu čp. 68 a na protější straně do objektu st. 119. Na straně,

kde není uvažován chodník bude pouze bezpečnostní odstup od stávající zástavby. Komunikace pro automobilovou dopravu bude dvoupruhová, obousměrná, směrově nerozdělená s návrhovou rychlostí 50km/h. Na začátku staničení bude mít vozovka proměnnou šířku díky rozšíření komunikace III/2761 v místě napojení na II/276. V místě začátku zástavby bude mít tato komunikace jednotnou šířku 7,0m mezi obrubami. Po levé straně (vztaženo ke směru staničení) bude mít jízdní pruh šířku 3,25 m na opačné straně 3,75m, což je dáno nutností osadit bezpečnostní odstup od silničních svodidel v šíři 0,5m. Úsek vozovky vedený přes most již bude spadat pod mostní objekt. Chodník má v celé délce jednotnou šíři 2,25 m. Součástí bude i obnova části oplocení a výstavba opěrné zidky pod ní. Jedná se o obnovu stávajícího oplocení a zdi vymezející pozemek st. 232/1 v katastrálním území Nová Ves u Bakova nad Jizerou.

SO.105 – Trubní propust

Propust převádí občasnou vodoteč pod komunikaci II/2761. Vtok propustku je tvořen jímkou, která zajišťuje dostatečné zahlobnutí propustku tak, aby došlo k bezkoliznímu křížení s trasou plánované kanalizace. Vlastní propustek je tvořen železobetonovými troubami TZH 1000/2500 Integro. Trouby DN 1000 jsou navrženy na bezpečné převedení průtoku Q_{20} . Propustek bude v podélném sklonu 1% ke křížení s kanalizací a následně je veden ve sklonu 9%, aby prošel pod korytem náhonu a mohl být zaústěn skrz opěru mostu ev.č. 2761-2 do vodoteče Bělé. Kolem vtokové jímky bude zřízeno dvoumarkové zábradlí.

SO.201 – Mostní objekt

Stávající most bude odstraněn a na jeho místě bude postaven most nový. Most bude navržen na šířkové uspořádání S 7,5/50 (2 jízdní pruhy) s jednostranným chodníkem a s obloukovým oboustranným rozšířením do křižovatky. Chodník bude široký pro dva pěší pruhy. Průtočný profil pod mostem bude zvětšen na 3,000 x 1,000 m. Most pojme více vody, než přilehlé koryto a tak, most nebude tvořit překážku proudící vodě. Most je řešen ve spojitosti s mostem 2761-2, který je hlavním přemostěním vodoteče Bělá.

SO.401 – Přeložka sdělovacích vedení- 2. část

Stávající přívodní kabel TCEPKPFLE 50XN a trubky HDPE, které jsou na stávající mostní konstrukci budou přerušeny a odkopány tak, aby je bylo možno naspojovat v nových místech pomocí spojek. Nová trasa kabelového vedení do SR20 je navržena pod korytem vodního toku Rokytky. Nové umístění rozvaděče SR20 je u chodníku přes ulici u restaurace Klokočka. Ze síťového rozvaděče SR 20 bude proveden rozvod stávající venkovní sítě SEK Telefonica 02 a to ze stávajících podpěrných bodů, ke kterým bude proveden přívod zemním kabelem. Kolem mostu vede ještě kabel směrem na Rečkov, který bude přerušen a zatažen do přemístěného síťového rozvaděče SR20. Trasa tohoto kabelu u mostu bude přeložena na druhou stranu a před betonovým sloupem, kde je svod bude naspojován.

SO.501 – Přeložka plynovodu

STL plynovod (PE dn 90) v délce 7,3m s chráničkou a čičačkou

STL přípojka (PE dn 32) v délce 12,5m včetně svislé části a s ochrannou trůbkou pod vodním tokem

Stávající STL plynovodní přípojka je vedena nad terénem podél mostní římsy. Nově bude přípojka vedena podél mostu pod terénem. Provedena bude z materiálu PE 100, SDR 11, dimenze 32x3. Na stávající potrubí bude napojena při jeho stlačení stlačovadlem pomocí elektrotvarovky. Před zaústěním do sloupku na hranici pozemku bude opět pomocí elektrotvarovky napojena na stávající potrubí. Domovní sloupek s hlavním uzávěrem plynu zůstane zachován. Trasa STL plynovodu IPE 90x5,2 bude výškově přeložena z důvodu křížení s odvodňovacím potrubím. Křížení bude provedeno pomocí shybky pode dnem odvodnění a současně pode dnem kanalizace. V místě křížení odvodnění bude potrubí plynovodu uloženo do chráničky PE 125, délky 4,6m s čičačkou do poklopu na vyšším konci. Potrubí plynovodu bude v ochranném potrubí vystředěného pomocí středících objímek po vzdálenosti 2m a na obou koncích utěsněno smršťovací manžetou proti vnikání vody a nečistot. Trasa přeložené přípojky a plynovodu je navržena s ohledem na stávající a překládané sítě dle ČSN 736005.

Pro umístění a projektovou přípravu stavby se stanoví tyto podmínky:

1. Stavba bude umístěna na pozemcích: stavební parcely parcelní číslo 232/1, pozemkové parcely parcelní číslo 409 v katastrálním území Nová Ves u Bakova nad Jizerou, pozemkové parcely parcelní číslo 99/8 (ostatní plocha), 124 (ostatní plocha), 408 (ostatní plocha) a 445/1 (vodní plocha) v katastrálním území Malá Bělá v souladu s ověřeným situačním výkresem v měř. 1:500, který je součástí dokumentace k územnímu řízení a byl podkladem pro vydání územního rozhodnutí o umístění stavby, a který bude zaslán žadateli po nabytí právní moci tohoto rozhodnutí.
2. Bude respektováno:
 - Vyjádření VaK a.s. Mladá Boleslav ze dne 24.7.2013 pod zn. 2235/13/Hy (prodlouženo

vyjádřením ze dne 20.7.2015 pod zn. 2390/15/Ge a ze dne 19.8.2016 pod zn. 2723/16/Ge) s vydáním souhlasí za těchto podmínek:

- Všeobecně: Nově přeložené vodovodní řady musí být vedené v místní komunikaci nebo po veřejném prostranství. Potrubí vodovodu musí být trvale volně přístupné pro potřeby provozování a údržby. Při umístění případných pozemních objektů trvalého charakteru a výsadbě stromů požadujeme dodržet ochranné pásmo vodovodu a kanalizace ($DN \leq 500\text{mm}$ - 1,5m, $DN > 500\text{mm}$ -2,5m) od líce potrubí na obě strany.
- Stavba se nachází v POZPV – II. stupně vnitřní část b/3 a b/4 – prameniště Klokočka.
- Před zahájením stavby požádá investor o vytýčení stávajícího vodovodního řadu – provoz vodovodů VaK v Mnichově Hradišti (pan Marek, tel. 326 771 014)
- Při realizaci stavby bude dodrženo ochranné pásmo vodovodu ($DN \leq 500\text{mm}$ - 1,5m, $DN > 500\text{mm}$ -2,5m) od líce potrubí dle zákona č. 274/2001 Sb. o vodovodech a kanalizacích pro veřejnou potřebu § 23, odst. 3 a 5. Provádět terénní úpravy, budovat stavby trvalého charakteru, vysazovat trvalé porosty v tomto ochranném pásmu lze jen s dovolením příslušného správce sítě. Vodovod nesmí být uložen pod budoucím chodníkem.
- Při křížení požadujeme dodržení ČSN 73 6005, křížení kolmo. Před zahrnutím míst styku (souběh, křížení) požadujeme přizvání k provedení revize. Při předání staveniště bude provedena kontrola provozuschopnosti vodárenských armatur, před kolaudací požadujeme přizvání k revizi a opětovné kontrole vod. uzávěrů. Při změně nivelety požadujeme úpravu objektů na vodovodním řadu podle nově zvolené nivelety. Nesmí dojít k poškození zařízení VaK.
- Do dne ústního jednání spojeného s místním šetřením vypsáného vodoprávním úřadem je třeba uzavřít smlouvu o přeložce na budovaný vodovodní řad (za VaK Ing. Stehlík, tel 326 376 122). Přeložky jsou vyvolanou investicí, a proto budou hrazeny investorem stavby. V případě, že by tato smlouva nebyla uzavřena, není možné vydat souhlasné vyjádření ke stavebnímu řízení.
- Před zahrnutím budou potrubí geodeticky zaměřena podle dispozic VaK (p. Charvát, tel. 326 376 139).
- Závazné stanovisko Magistrátu města Mladá Boleslav, odbor ŽP ze dne 14.3.2016 pod č.j. 10107/2016/OŽP/kama – souhlas vodoprávního úřadu v souladu s ustanovením § 17 odst. 2 vodního zákona se uděluje za předpokladu splnění následujících povinností:
- Stavba bude provedena podle projektové dokumentace „III/2761 Malá Bělá, rekonstrukce mostu ev. č. 2761-1“ vypracované v únoru 2013 kolektivem autorů vedeným Ing. Janem Horákem, autorizovaným inženýrem pro dopravní stavby.
- Při provádění prací bude věnována dostatečná pozornost technickému stavu použitých stavebních strojů a mechanismů, které je nutno zajistit proti úniku škodlivých látek do terénu.
- Případné havarijní úniky pohonných hmot, provizorních kapalin a nátěrových látek budou okamžitě ohlášeny vodoprávnímu úřadu (prostřednictvím HZS).
- Veškeré použité břehové a příbřežní pozemky vodních toků budou uvedeny do původního stavu.
- Křížení vodních toků se sítěmi technické infrastruktury budou provedeny v souladu s ČSN 75 2130.
- Navržený rekonstruovaný mostní objekt bude proveden v souladu s ČSN 73 62201.
- Veškerý vybouraný materiál bude z průtočného profilu koryta vodního toku bezodkladně odstraněn.
- Budou provedena taková opatření, která zamezí znečištění koryta řeky Rokytka vybouraným materiálem.
- V aktivní zóně záplavového území nebude odstavována stavební technika.
- Stavební materiál bude skladován mimo aktivní záplavovou zónu záplavového území, aby nemohlo dojít k jeho odplavení.
- V průběhu výstavby bude přiměřeným způsobem sledován vývoj meteorologické a hydrologické situace v povodí vodních toků Jizera, Bělá a Rokytka, aby v případě povodně mohla být použita stavební technika ze záplavového území včas odklizená.
- Před započítím stavby bude pro stavbu v souladu s § 71 odst. 4 vodního zákona vypracován povodňový plán a dále plán opatření pro případ havárie dle § 39 odst. 2

vodního zákona. Oba plány budou předloženy k odsouhlasení společnosti Povodí Labe, státní podnik a posléze zdejšímu vodoprávnímu úřadu.

- Vyjádření Magistrátu města Mladá Boleslav ze dne 30.12.2015 pod č.j. 336.2-34790/2015 Z hlediska zákona č. 254/2001 Sb., o vodách a o změně některých zákonů (vodní zákon), ve znění pozdějších předpisů, sdělujeme následující:
- Most překlenuje řeku Bělou a nachází se v jejím záplavovém území.
- K záměru je proto třeba požádat o vydání souhlasu vodoprávního úřadu dle § 17 odst. 1 písm. a) a c) vodního zákona. Žádost bude doložena doklady požadovanými vyhláškou č. 432/2001 Sb., ve znění pozdějších předpisů. K žádosti je třeba doložit stanovisko správce povodí a správce vodního toku Jizera (tj. Povodí Labe s.p.)
- Vodoprávní souhlas dle ustanovení § 17 nahrazuje vydání závazného stanoviska podle § 104 odst. 9 vodního zákona.

Dále sdělujeme:

- Přeložka vodovodního řádu je dle ustanovení § 55 vodního zákona vodní dílo a ve smyslu § 15 odst. 1 vyžaduje stavební povolení. Toto povolení vydává zdejší vodoprávní úřad. Žádost bude doložena v souladu s vyhláškou č. 432/2001 Sb., ve znění pozdějších předpisů.
 - Dočasné přeložení vodovodního toku je ve smyslu ustanovení § 55 vodní dílo vyžadující dle § 15 odst. 1 stavební povolení. Povolení k nakládání s vodami (jiné nakládání s povrchovými vodami) k dočasnému převádění řeky Bělé do řeky Rokytka je dle ustanovení § 9 odst. 5 vodního zákona možné vydat jen současně se stavebním povolením k vodnímu dílu ve společném řízení. Žádost bude doložena v souladu vyhláškou č. 432/2001 Sb., ve znění pozdějších předpisů (tj. včetně stanoviska Povodí Labe, s.p. a dále stanoviska zdejšího orgánu ochrany přírody k zásahu do významného krajinného prvku)
 - Z hlediska zákona č. 114/1992 Sb., o ochraně přírody a krajiny, ve znění pozdějších předpisů (dále jen zákon), s předloženým záměrem předběžně souhlasíme – jeho realizace si však vyžádá zásah do významných krajinných prvků – vodních toků Bělá a Rokytka a jejich údolní nivy (§3 písm. b zákona), a proto investor v souladu se zněním § 4 odst. 2 zákona požádá zdejší orgán ochrany přírody o vydání závazného stanoviska k plánovanému zásahu. Závazné stanovisko k zásahu do významných krajinných prvků, které bude zohledňovat podmínky ochrany přírody a bude sloužit jako podklad pro vydání stavebního povolení, bude vydáno na základě žádosti a předložení kompletní projektové dokumentace ke stavebnímu řízení, včetně soupisu všech stavbou dotčených pozemků, konkrétního popisu terénních úprav a zásahu do porostů a stanoviska správce toku.
 - Z hlediska zákona č. 185/2001 Sb., o odpadech a o změně některých dalších zákonů, ve znění pozdějších předpisů, s výše uvedeným záměrem souhlasíme bez připomínek.
- Stanovisko Povodí Labe s.p. ze dne 22.7.2015 pod č.j. PVZ/15/19604/Mf/O
- Z hlediska plánování v oblasti vod je navrhovaný záměr možný.
 - Z hlediska dalších zájmů sledovaných vodním zákonem a správou vodního toku Bělá (IDVT 10100506) a Rokytka (IDVT 10101068) souhlasíme za předpokladu splnění následujících podmínek:
 - Veškeré použité břehové a příbřežní pozemky vodních toků požadujeme uvést do původního stavu, zejména se jedná o úplné odklizení provizorního přehrazení Bělé v ř.km 0,800, zajištění trvalé stability břehu v místě odbočení provizorního koryta a případnou opravu koryta v místě vyústění provizorního koryta.
 - Nový podchod STL plynovodu požadujeme realizovat v souladu s ČSN 75 2130 "Křížení a souběhy vodních toků s drahami, pozemními komunikacemi a vedeními" a umístit jej pod dlážděný úsek koryta.
 - Navržený rekonstruovaný objekt požadujeme provést v souladu s ČSN 73 6201 „Projektování mostních objektů“.
 - Veškerý vybouraný materiál požadujeme bezodkladně odstranit z průtočného profilu koryta.
 - Požadujeme předložit zpracovaný povodňový a havarijný plán stavby k odsouhlasení na Povodí Labe, státní podnik – Vodohospodářský dispečink, před započítím stavby.
 - Upozorňujeme na skutečnost, že Povodí Labe, státní podnik nenese odpovědnost za škody

- způsobené průchodem povodňových průtoků.*
- vyjádření vlastníka pozemku stavební parcely číslo 232/1 v k. ú. Nová Ves u Bakova nad Jizerou ze dne 15.9.2015 - *souhlas je vydáván pouze za podmínky předem dohodnuté finanční kompenzace (vyjádření ze dne 10.11.2015)*
 - vyjádření vlastníka pozemku pozemkové parcely číslo 124 v k.ú. Malá Bělá – *Požaduji předmětnou část pozemku zabranou navrženou stavbou ponechat i nadále v mém vlastnictví ke stavebnímu povolení, požaduji uzavření smlouvy o právu provedení stavby popř. smlouvu o věcném břemenu.*
3. Z důvodu zřízení objektu SO.105- trubní propust, sloužícího k odvodnění dotčeného území, je nutno realizovat stavbu obou mostů najednou.
 4. Datum skutečného zahájení stavby požaduje vlastník pozemků pozemkové parcely číslo 445/1 v k. ú. Malá Bělá a 446/4 v k.ú. Nová Ves u Bakova nad Jizerou sdělit s minimálně týdenním předstihem na tel. 326 324 294, bechynej@pla.cz.
 5. Stavba SO.101- komunikace a SO.201- Mostní objekt bude povolena příslušným silničním úřadem, kterým je Magistrát města Mladá Boleslav, odbor dopravy a silničního hospodářství, Komenského náměstí 61, 293 01 Mladá Boleslav.
 6. Dočasné přeložení vodovodního toku bude povoleno příslušným vodoprávním úřadem, kterým je Magistrát města Mladá Boleslav, odbor životního prostředí, Komenského náměstí 61, 293 01 Mladá Boleslav.

Odůvodnění

Městský úřad, odbor stavební a ŽP obdržel dne 5.8.2016 žádost Středočeského kraje (IČO - 70891095), Zborovská 81/11, Smíchov, 150 21 Praha 5 o vydání územního rozhodnutí o umístění stavby: **III/2761 Malá Bělá, rekonstrukce mostu ev. č. 2761-1** na pozemcích stavební parcely parcelní číslo 232/1, pozemkové parcely parcelní číslo 409 v katastrálním území Nová Ves u Bakova nad Jizerou, pozemkové parcely parcelní číslo 99/8 (ostatní plocha), 124 (ostatní plocha), 408 (ostatní plocha) a 445/1 (vodní plocha) v katastrálním území Malá Bělá. Vzhledem k tomu, že předložené podání neobsahovalo předepsané náležitosti a neposkytovalo dostatečný podklad pro jeho posouzení, stavební úřad řízení přerušil a zároveň vyzval k jeho doplnění. Městský úřad, odbor stavební a ŽP dne 9.11.2016 ukončil a v tomto řízení dále pokračoval, neboť již pominuly důvody, pro které bylo správní řízení přerušeno. Žádost byla předepsaným způsobem doložena dokumentací, kterou vypracovala firma CR Project s.r.o., Pod Borkem 319,293 01 Mladá Boleslav, hlavní projektant Ing. Jan Horák, autorizovaný inženýr pro dopravní stavby, ČKAIT 0009694. K žádosti byla doložena dokladová část, která obsahovala:

- Vyjádření Agentury ochrany přírody a krajiny ČR ze dne 8.1.2016 pod č.j. 02463/KK/2015
- Závazné stanovisko Magistrátu města Mladá Boleslav, odbor ŽP ze dne 14.3.2016 pod č.j. 13028/2016/VH/JiMa
- Vyjádření Magistrátu města Mladá Boleslav, odbor ŽP ze dne 30.12.2015 pod č.j. ŽP 34790/2015
- Závazné stanovisko Krajské hygienické stanice Středočeského kraje ze dne 16.12.2015 pod zn. KHSSC 56350/2015
- Závazné stanovisko Hasičský záchranný sbor Středočeského kraje ze dne 23.12.2015 ev.č. MB-901-2/2015/PD
- Vyjádření Krajské ředitelství policie Středočeského kraje ze dne 6.1.2016 pod č.j. KRPS-3895/ČJ-2016-010706

- Vyjádření ČEZ Distribuce, a.s. Děčín ze dne 23.7.2015 pod zn. 1076475115 (prodlouženo vyjádřením ze dne 18.8.2016 pod zn. 1088256238)
- Vyjádření ČEZ ICT Servises, a.s. ze dne 4.8.2016 pod zn. 0200483092
- Vyjádření ČEZ Distribuce, a.s. Děčín ze dne 4.8.2016 pod zn. 100611440
- Vyjádření RWE Distribuční služby s.r.o. ze dne 15.7.2016 pod zn. 500 1142834
- Vyjádření RWE Distribuční služby s.r.o. ze dne 5.8.2016 pod zn. 500 110561
- Vyjádření RWE Distribuční služby s.r.o. ze dne 31.10.2016 pod zn. 500 1401744
- Vyjádření VaK a.s. Mladá Boleslav ze dne 24.7.2013 pod zn. 2235/13/Hy (prodlouženo vyjádřením ze dne 19.8.2016 pod zn. 2389/15/Ge a ze dne 19.8.2016 pod zn. 2723/16/Ge)
- Vyjádření CETIN a.s. ze dne 4.8.2016 pod č.j. 676644/16
- Závazné stanovisko Ministerstvo obrany ČR, sekce ekonomická a majetková ze dne 21.7.2015 pod zn. 82425/2015-8201-OÚZ-PHA
- Vyjádření Krajský úřad Středočeského kraje, odbor ŽP ze dne 21.12.2015 pod č.j. 155875/2015/KUSK
- Stanovisko Povodí Labe s.p.ze dne 22.7.2015 pod č.j.PVZ/15/19604/Mf/O
- Vyjádření Krajské správy a údržby silnic p.o. ze dne 25.9.2015 pod zn.627/15/KSÚS/MHP/TYN
- Souhlasy vlastníků pozemků dotčených stavbou
- Smlouvy (RWE GasNet s.r.o.,Povodí Labe s.p.,)

Městský úřad, odbor stavební a ŽP opatřením ze dne 7.12.2016 oznámil v souladu s ustanovením § 87 odst. 1 stavebního zákona zahájení územního řízení o umístění stavby a vzhledem k tomu, že mu jsou dobře známy poměry v území a žádost poskytuje dostatečný podklad pro posouzení záměru, upustil v souladu s ustanovením § 87 odst. 1 stavebního zákona od ústního jednání a stanovil lhůtu pro uplatnění námitek účastníků řízení a závazných stanovisek dotčených orgánů do 15 kalendářních dnů ode dne doručení tohoto oznámení.

Vypořádání s námitkami účastníků řízení:

V průběhu řízení nebyly vzneseny žádné námitky.

Stanovení okruhu účastníků řízení:

Při vymezování okruhu účastníků řízení dospěl Městský úřad, odbor stavební a ŽP k závěru, že právní postavení účastníka řízení v souladu s ustanovením § 85 stavebního zákona v daném případě přísluší (vedle žadatele a obce, na jejímž území má být požadovaný záměr uskutečněn) pouze vlastníkům pozemků nebo staveb, na kterých má být požadovaný záměr uskutečněn, a dále osobám, jejichž vlastnické nebo jiné věcné právo k sousedním stavbám anebo sousedním pozemkům nebo stavbám na nich může být územním rozhodnutím přímo dotčeno: pozemek pozemková parcela číslo 447(ostatní plocha),389/1(ostatní plocha), 99/25(ostatní plocha), 99/24(ostatní plocha), 112/43 (zahrada) a stavební parcela číslo 119,(zastavěná plocha a nádvoří), 26/1 (zastavěná plocha a nádvoří),28 (zastavěná plocha a nádvoří) v kat. území Malá Bělá a pozemek pozemková parcela číslo 212/2 (ostatní plocha),121/5 (ostatní plocha), 446/4(ostatní plocha) a stavební parcela číslo 232/2 (zastavěná plocha a nádvoří) v kat. území Nová Ves u Bakova nad Jizerou a vlastníkům anebo správcům stávajících toků vedení technické a dopravní infrastruktury, dotčených předmětnou stavbou. Vlastnictví ani jiná práva k dalším (vzdálenějším) nemovitostem nemohou být tímto rozhodnutím přímo dotčena.

Městský úřad, odbor stavební a ŽP v průběhu územního řízení o umístění stavby posoudil žádost o vydání územního rozhodnutí o umístění stavby z hledisek uvedených v § 90 stavebního zákona, projednal ji s účastníky řízení a s dotčenými orgány a posoudil shromážděná stanoviska.

Městský úřad, odbor stavební a ŽP v průběhu územního řízení o umístění stavby neshledal důvody bránící vydání tohoto rozhodnutí, rozhodl proto způsobem uvedeným ve výroku.

Toto územní rozhodnutí platí dva roky ode dne nabytí právní moci.

Územní rozhodnutí nepozbývá platnosti

a) bylo-li na základě žádosti podané v době jeho platnosti vydáno pravomocné stavební povolení nebo jiné obdobné rozhodnutí podle tohoto zákona nebo zvláštních právních předpisů, nebo nabytí-li v době jeho platnosti právních účinků souhlas s provedením ohlášeného stavebního záměru,

b) bylo-li v době jeho platnosti započato s využitím území pro stanovený účel v případech, kdy se povolovací rozhodnutí nebo jiný úkon nevydává,

c) vzniklo-li na základě oznámení stavebního záměru posouzeného autorizovaným inspektorem

podaného v době platnosti právo stavební záměr realizovat, nebo

d) byla-li na základě návrhu veřejnoprávní smlouvy nahrazující stavební povolení podaného v době jeho platnosti uzavřena tato veřejnoprávní smlouva a tato veřejnoprávní smlouva nabyla účinnosti.

Územní rozhodnutí pozbývá platnosti též dnem, kdy stavební úřad obdržel sdělení žadatele, že upustil od záměru, ke kterému se rozhodnutí vztahuje; to neplatí, byla-li realizace záměru již zahájena.

Seznam všech účastníků řízení:

Poučení

Proti tomuto rozhodnutí mohou účastníci řízení podat odvolání ve lhůtě 15 dnů ode dne jeho oznámení; prvním dnem lhůty je den následující po dni oznámení rozhodnutí. Odvolání se podává u zdejšího úřadu a rozhoduje o něm Krajský úřad Středočeského kraje, Zborovská 11, 150 21 Praha 5.



Rozdělovník
Účastníci řízení

Dotčené orgány (doručení jednotlivě)

HZS Středočeského kraje, ÚO Mladá Boleslav, Laurinova 1370, 293 05 Mladá Boleslav

Krajská hygienická stanice, Stř. kraje se sídlem v Praze, územní pracoviště MB, Bělská 151, 293 01 Mladá Boleslav

Magistrát města Mladá Boleslav - odbor životního prostředí, Komenského náměstí 61, 293 01 Mladá Boleslav

Magistrát města Mladá Boleslav, odbor dopravy a silničního hospodářství, Komenského náměstí 61, 293 01 Mladá Boleslav

Magistrát města Mladá Boleslav, OStRM - odbor stavební a rozvoje města, Komenského náměstí 61, 293 01 Mladá Boleslav

Správní poplatek, vyměřený podle zákona č. 634/2004 Sb., o správních poplatcích, ve znění pozdějších předpisů, položky 17 odst.1 písm.f) sazebníku ve výši **20 000,- Kč**.

Příloha :

Ověřená dokumentace stavby (*obdrží žadatel po nabytí právní moci rozhodnutí*)

Městský úřad, odbor stavební a ŽP

Mírové náměstí 208, 294 01 Bakov nad Jizerou

Č.j: stav. 1186/2016/sle/328/9 - 5

Bakov nad Jizerou, dne: 20.12.2016

Vyřizuje:

E-mail:

Telefon:

Žadatel:

Středočeský kraj (IČO - 70891095), Zborovská 81/11, Smíchov, 150 21 Praha 5

ÚZEMNÍ ROZHODNUTÍ

Městský úřad, odbor stavební a ŽP, jako stavební úřad příslušný dle § 13 odst. 1 písm. e) zákona č. 183/2006 Sb., o územním plánování a stavebním řádu, ve znění pozdějších předpisů (dále jen "stavební zákon"), rozhodl ve věci žádosti o vydání územního rozhodnutí o umístění stavby: **III/2761 Malá Bělá, rekonstrukce mostu ev. č. 2761-2** na pozemcích stavební parcely parcelní číslo 232/1 (zastavěná plocha a nádvoří), pozemkové parcely parcelní číslo 122/10 (ostatní plocha), 122/29 (ostatní plocha), 409 (ostatní plocha), 410 (ostatní plocha), 446/4 (ostatní plocha) v katastrálním území Nová Ves u Bakova, pozemkové parcely parcelní číslo 123/2 (trvalý travní porost), 123/1 (trvalý travní porost), 124 (ostatní plocha), 446/1 (vodní plocha), 447 (ostatní plocha) a 525 (ostatní plocha) v katastrálním území Malá Bělá, kterou podal subjekt Středočeský kraj (IČO - 70891095), Zborovská 81/11, Smíchov, 150 21 Praha 5 takto:

Podle § 79 a § 92 odst. 1 stavebního zákona a § 9 vyhlášky č. 503/2006 Sb., o podrobnější úpravě územního řízení, veřejnoprávní smlouvy a územního opatření vydává

územní rozhodnutí o umístění stavby

pro stavbu: **III/2761 Malá Bělá, rekonstrukce mostu ev. č. 2761-2** na pozemcích stavební parcely parcelní číslo 232/1 (zastavěná plocha a nádvoří), pozemkové parcely parcelní číslo 122/10 (ostatní plocha), 122/29 (ostatní plocha), 409 (ostatní plocha), 410 (ostatní plocha), 446/4 (ostatní plocha) v katastrálním území Nová Ves u Bakova, pozemkové parcely parcelní číslo 123/2 (trvalý travní porost), 123/1 (trvalý travní porost), 124 (ostatní plocha), 446/1 (vodní plocha), 447 (ostatní plocha) a 525 (ostatní plocha) v katastrálním území Malá Bělá.

Popis stavby:

SO.101 – Komunikace

SO.201 – Mostní objekt

SO.301 – Přeložka vodovodu

SO.401 – Přeložka sdělovacích vedení

Jedná se o stavební úpravy mostního objektu 2761-2 nacházející se na silnici III/2761 v obci Malá Bělá v blízkosti křižovatky se silnicí II/276. Součástí stavebních úprav mostu budou i stavební úpravy přilehlých úseků komunikace, části oplocení včetně výstavby opěrné zidky, přeložka vodovodu a sdělovacích vedení. V blízkosti řešeného mostu se nachází most 2761-1, který je řešen spolu s komunikací, přeložkou plynovodu, trubní propustí a dalšími stavebními pracemi v samostatné projektové dokumentaci „III/2761 Malá Bělá rekonstrukce mostu ev. č. 2761-1“.

Most 2761-2 převádí silnici III/2761 přes vodní tok Rokytka. Stavební úpravy mostního objektu si vyžadují kompletní opravu obou předpolí mostu. Výsledkem bude vozovka vyhovující nynějším požadavkům včetně chybějící komunikace pro pěší.

Celková délka řešeného úseku včetně mostního objektu činí 48,64m.

SO.101 – Komunikace

Předmětem stavebního objektu je oprava obou předpolí mostu 2761-2 navazující na akci „III/2761 Malá Bělá, rekonstrukce mostu ev. č. 2761-1“, kde se rovněž řeší rekonstrukce mostu včetně jeho předpolí. Uliční prostor po rekonstrukci bude dán komunikací pro automobilovou dopravu a komunikací pro pěší po jedné straně. Na začátku staničení, v místě začátku předpolí mostu 2761-2, se napojí na předpolí

mostu 2761-1. Konec staničení bude v místě směrového a výškového napojení na stávající niveletu vozovky. Komunikace pro automobilovou dopravu bude dvoupruhová, obousměrná, směrově nerozdělená s návrhovou rychlostí 50km/h. Na začátku staničení bude mít vozovka proměnnou šířku díky rozšíření komunikace III/2761 v místě napojení na II/276. Na začátku zástavby bude mít tato komunikace jednotnou šířku 6,5m mezi obrubami. Chodníky budou v šíři 2,0 a 1,5m, příčný spád 2% budou od komunikace odděleny betonovou silniční obrubou. Výškový rozdíl u obruby bude 12cm (u vjezdů a přechodu pro chodce 2cm)

SO.201 – Mostní objekt

Stávající most bude odstraněn a na jeho místě bude vybudován most nový. Z původního objektu bude zachována opěra směrem ke křižovatce. Most bude navržen na šířkové uspořádání S 7,5/50 (2 jízdní pruhy) s oboustranným chodníkem. Průtočný profil pod mostem bude zvětšen na 7,50 x 2,70m. Tato hodnota odpovídá hladině NH ($Q_{100} + 05m$). Most je řešen ve spojitosti s mostem 2761-1, který překonává vodoteč Bělá. Součástí stavby bude i obnova stávajícího oplocení a zdi vymežující pozemek st. 232/1 v k.ú. Nová Ves u Bakova.

SO.301 – Přeložka vodovodu

Přeložka A

Před restaurací Klokočka bude stávající vodovodní řad IPE 110 přerušen a napojen na nový vodovod LT100. Z místa napojení bude veden pode dnem stávající vodoteče Bělá a dále směrem k mostu ev. č. 2761-2. Ve staničení 0,0 v bodě V1 bude ve stávajícím vodovodním řadu IPE 110 proveden výřez a osazeno T 100/100 a zemní šoupata Š 100 na odbočce LT 100 a na stávajícím řadu směrem k Bakovu nad Jizerou. Odtud již povede nové potrubí z tvárné litiny s vnitřní cementací LT 100. Celková délka přeložky bude 64,5m, použitý materiál LT DN 100 mm. V rámci stavby bude přepojena přípojka pro čp. 68 Nová Ves na nový vodovodní řad.

Přeložka B

V bodě V8 ve staničení 0,0 bude stávající řad IPE 110 přerušen a osazen oblouk 45° a napojeno nové vodovodní potrubí PE 100 SDR 11 D 110*10,0 a vedeno do místa opětovného napojení na stávající řad IPE 110. Celková délka přeložky bude 6,5m.

SO.401 – Přeložka sdělovacích vedení

Stávající přívodní kabel TCEPKPFLE 50XN a trubky HDPE, které jsou na stávající mostní konstrukci budou přerušeny a odkopány tak, aby je bylo možno naspojkovat v nových místech pomocí spojek. Nová trasa kabelového vedení do SR20 je navržena pod korytem vodního toku Rokytky. Nové umístění rozvaděče SR20 je u chodníku přes ulici u restaurace Klokočka. Ze síťového rozvaděče SR 20 bude proveden rozvod stávající venkovní sítě SEK Telefonica 02 a to ze stávajících podpěrných bodů, ke kterým bude proveden přívod zemním kabelem. Kolem mostu vede ještě kabel směrem na Rečkov, který bude přerušen a zatažen do přemístěného síťového rozvaděče SR20. Trasa tohoto kabelu u mostu bude přeložena na druhou stranu a před betonovým sloupem, kde je svod bude naspojkovan.

Pro umístění a projektovou přípravu stavby se stanoví tyto podmínky:

1. Stavba bude umístěna na pozemcích: stavební parcely parcelní číslo 232/1 (zastavěná plocha a nádvoří), pozemkové parcely parcelní číslo 122/10 (ostatní plocha), 122/29 (ostatní plocha), 409 (ostatní plocha), 410(ostatní plocha), 446/4 (ostatní plocha) v katastrálním území Nová Ves u Bakova, pozemkové parcely parcelní číslo 123/2 (trvalý travní porost), 123/1 (trvalý travní porost), 124 (ostatní plocha), 446/1 (vodní plocha), 447 (ostatní plocha) a 525 (ostatní plocha) v katastrálním území Malá Bělá umístěna na pozemcích v souladu s ověřeným situačním výkresem v měř. 1:500, který je součástí dokumentace k územnímu řízení a byl podkladem pro vydání územního rozhodnutí o umístění stavby, a který bude zaslán žadateli po nabytí právní moci tohoto rozhodnutí.
2. Bude respektováno:
 - Vyjádření VaK a.s. Mladá Boleslav ze dne 24.7.2013 pod zn. 2235/13/Hy (prodlouženo vyjádřením ze dne 20.7.2015 pod zn. 2390/15/Ge a ze dne 19.8.2016 pod zn. 2723/16/Ge) s vydáním souhlasí za těchto podmínek:
 - Všeobecně: Nově přeložené vodovodní řady musí být vedené v místní komunikaci nebo po veřejném prostranství. Potrubí vodovodu musí být trvale volně přístupné pro potřeby provozování a údržby. Při umístění případných pozemních objektů trvalého charakteru a výsadbě stromů požadujeme dodržet ochranné pásmo vodovodu a kanalizace (DN ≤ 500mm- 1,5m, DN>500mm-2,5m) od líce potrubí na obě strany.

- Stavba se nachází v POZPV – II. stupně vnitřní část b/3 a b/4 – prameniště Klokočka.
- Před zahájením stavby požádá investor o vytyčení stávajícího vodovodního řadu – provoz vodovodů VaK v Mnichově Hradišti (pan Marek, tel. 326 771 014)
- Při realizaci stavby bude dodrženo ochranné pásmo vodovodu ($DN \leq 500\text{mm} - 1,5\text{m}$, $DN > 500\text{mm} - 2,5\text{m}$) od lince potrubí dle zákona č. 274/2001 Sb. o vodovodech a kanalizacích pro veřejnou potřebu § 23, odst. 3 a 5. Provádět terénní úpravy, budovat stavby trvalého charakteru, vysazovat trvalé porosty v tomto ochranném pásmu lze jen s dovolením příslušného správce sítě. Vodovod nesmí být uložen pod budoucím chodníkem.
- Při křížení požadujeme dodržení ČSN 73 6005, křížení kolmo. Před zahrnutím míst styku (souběh, křížení) požadujeme přizvání k provedení revize. Při předání staveniště bude provedena kontrola provozuschopnosti vodárenských armatur, před kolaudací požadujeme přizvání k revizi a opětovné kontrole vod. uzávěrů. Při změně nivelety požadujeme úpravu objektů na vodovodním řadu podle nově zvolené nivelety. Nesmí dojít k poškození zařízení VaK.
- Do dne ústního jednání spojeného s místním šetřením vypsáného vodoprávním úřadem je třeba uzavřít smlouvu o přeložce na budovaný vodovodní řad (za VaK Ing. Stehlik, tel. 326 376 122). Přeložky jsou vyvolanou investicí, a proto budou hrazeny investorem stavby. V případě, že by tato smlouva nebyla uzavřena, není možné vydat souhlasné vyjádření ke stavebnímu řízení.
- Před zahrnutím budou potrubí geodeticky zaměřena podle dispozic VaK (p. Charvát, tel. 326 376 139).

Vodovod

- Přeložka „A“ – Nově navržený vodovodní řad bude proveden z potrubí litinového DN 100 (tvárná litina s cementovou výstelkou) o celkové délce 46,4m a bude propojen mezi stávajícími vodovodními řady IPE 110 ve směru na Novou Ves. Během stavebních prací musí investor v koordinaci s provozem zajistit náhradní (provizorní) zásobování vodou obec Nová Ves, která je na tento řad napojena.
- Přeložka „B“
- Nově navržený vodovodní řad bude proveden z potrubí HDPE 100 SDR 11 rozměr 110 x 10,0mm o délce 6,5 m a bude propojen na stávajícím vodovodním řadu IPE 110, od čp. 16 k čp. 12 (parc. č. 99/8) v komunikaci. Bude použito tyčí nebo trubek, které budou svařované elektrotvarovkami. Armatury budou použity typu AVK (Vod-Ka), Hawle nebo JMA, k potrubí se položí identifikační vodič měděný prům. 4mm² a výstražná fólie. Konce potrubí a lomové body budou zajištěny betonovými bloky proti posunutí. Tyto bloky budou opatřeny gumotextilií, která zabrání oděru potrubí.
- Navržené hydranty budou řešeny jako podzemní a budou sloužit k odkalení nebo k odvzdušnění potrubí.
- Požadujeme oznámení zahájení stavby, přizvání k tlakové zkoušce vodovodu, jeho proplachu, dezinfekci a revizi před zahrnutím zeminou.
- Stavba bude povolena ve vodoprávním řízení a realizována stavební firmou.
- Závazné stanovisko Magistrátu města Mladá Boleslav, odbor ŽP ze dne 9.3.2016 pod č.j. 10104/2016/VH/JiMa – souhlas vodoprávního úřadu v souladu s ustanovením § 17 odst. 2 vodního zákona se uděluje za předpokladu splnění následujících povinností:
- Stavba bude provedena podle projektové dokumentace „III/2761 Malá Bělá, rekonstrukce mostu ev. č. 2761-2“ vypracované v únoru 2013 kolektivem autorů vedeným Ing. Janem Horákem, autorizovaným inženýrem pro dopravní stavby.
- Při provádění prací bude věnována dostatečná pozornost technickému stavu použitých stavebních strojů a mechanismů, které je nutno zajistit proti úniku škodlivých látek do terénu.
- Případné havarijní úniky pohonných hmot, provizorních kapalin a nátěrových látek budou okamžitě ohlášeny vodoprávnímu úřadu (prostřednictvím HZS)
- Veškeré použité břehové a příbřežní pozemky vodních toků budou uvedeny do původního stavu.
- Křížení vodních toků se sítěmi technické infrastruktury budou provedeny v souladu s ČSN 75 2130.
- Navržený rekonstruovaný mostní objekt bude proveden v souladu s ČSN 73 62201.

- Veškerý vybouraný materiál bude z průtočného profilu koryta vodního toku bezodkladně odstraněn.
 - Budou provedena taková opatření, která zamezí znečištění koryta řeky Rokytky vybouraným materiálem.
 - V aktivní zóně záplavového území nebude odstavována stavební technika.
 - Stavební materiál bude skladován mimo aktivní záplavovou zónu záplavového území, aby nemohlo dojít k jeho odplavení.
 - V průběhu výstavby bude přiměřeným způsobem sledován vývoj meteorologické a hydrologické situace v povodí vodních toků Jizera, Bělá a Rokytky, aby v případě povodně mohla být použita stavební technika ze záplavového území včas odklizená.
 - Před započítím stavby bude pro stavbu v souladu s § 71 odst. 4 vodního zákona vypracován povodňový plán a dále plán opatření pro případ havárie dle § 39 odst. 2 vodního zákona. Oba plány budou předloženy k odsouhlasení společnosti Povodí Labe, státní podnik a posléze zdejšímu vodoprávnímu úřadu.
 - Závazné stanovisko Magistrátu města Mladá Boleslav, odbor ŽP ze dne 3.5.2016 pod zn. 20747/2016/OŽP/kama - souhlas s trvalým odnětím půdy ze zemědělského půdního fondu
 - Z plochy dotčené stavbou v rozsahu 15,1 m² bude provedena skryvka ornice ve vrstvě 0,24m (viz. bilance skryvky ornice zpracovaná Ing. Dorotkovou 28.2.2016)
 - Skrytá ornice (cca 4m³) bude použita k ozelenění v rámci stavby.
 - V souladu s ust. § 11 odst. 2 budou v daném případě předepsány odvozy, a to po zahájení stavby.
 - Výše odvodů je dle předloženého výpočtu odvodů zpracovaného Ing. Dorotkovou 28.2.2016 stanovena ze sazby 190,50 Kč/m². Při rozhodování o odvodech bude orgán ochrany zemědělského půdního fondu vycházet z právního stavu ke dni nabytí právní moci prvního rozhodnutí ve věci.
 - Souhlasem s odnětím půdy ze zemědělského půdního fondu nejsou vymezeny etapy výstavby.
 - Stanovisko Povodí Labe s.p.ze dne 21.7.2015 pod č.j.PVZ/15/19605/Mf/O
 - Z hlediska dalších zájmů sledovaných vodním zákonem a správou vodního toku Rokytky (IDVT 10101068) souhlasíme za předpokladu splnění následujících podmínek:
 - Veškeré použité břehové a příbřežní pozemky vodních toků požadujeme uvést do původního stavu.
 - Křížení vodních toků s vodovodem a sdělovacího vedení požadujeme provést v souladu s ČSN 75 2130 „Křížení a souběhy vodních toků s drahami, pozemními komunikace a vedeními“.
 - Navržený rekonstruovaný objekt požadujeme provést v souladu s ČSN 73 6201 „Projektování mostních objektů“.
 - Veškerý vybouraný materiál bude z průtočného profilu koryta bezodkladně odstraněn.
 - Požadujeme předložit zpracovaný povodňový a havarijní plán stavby k odsouhlasení na Povodí Labe, státní podnik – Vodohospodářský dispečink, před započítím stavby.
 - Upozorňujeme na skutečnost, že Povodí Labe, státní podnik nenese odpovědnost za škody způsobené průchodem povodňových průtoků.
 - vyjádření vlastníka pozemku stavební parcely číslo 232/1 v k. ú. Nová Ves u Bakova ze dne 15.9.2015 - souhlas je vydáván pouze za podmínky předem dohodnuté finanční kompenzace (vyjádření ze dne 10.11.2015)
3. Z důvodu zřízení objektu SO.105- trubní propust, sloužícího k odvodnění dotčeného území, je nutno realizovat stavbu obou mostů najednou.
 4. Datum skutečného zahájení stavby požaduje vlastník pozemků pozemkové parcely číslo 445/1 v k. ú. Malá Bělá a 446/4 v k.ú. Nová Ves u Bakova nad Jizerou sdělit s minimálně týdenním předstihem na tel. 326 324 294, bechynej@pla.cz.
 5. Stavba SO.101- komunikace a SO.201- Mostní objekt bude povolena příslušným silničním úřadem, kterým je Magistrát města Mladá Boleslav, odbor dopravy a silničního hospodářství, Komenského náměstí 61, 293 01 Mladá Boleslav.
 6. Stavba SO.301- Přeložka vodovodu bude povolena příslušným vodoprávním úřadem, kterým je Magistrát města Mladá Boleslav, odbor životního prostředí, Komenského náměstí 61, 293 01 Mladá Boleslav.

Odůvodnění

Městský úřad, odbor stavební a ŽP obdržel dne 5.8.2016 žádost Středočeského kraje (IČO - 70891095), Zborovská 81/11, Smíchov, 150 21 Praha 5 o vydání územního rozhodnutí o umístění stavby: **III/2761 Malá Bělá, rekonstrukce mostu ev. č. 2761-2** na pozemcích stavební parcely parcelní číslo 232/1 (zastavěná plocha a nádvoří), pozemkové parcely parcelní číslo 122/10(ostatní plocha), 122/29 (ostatní plocha), 409 (ostatní plocha), 410 (ostatní plocha), 446/4 (ostatní plocha) v katastrálním území Nová Ves u Bakova, pozemkové parcely parcelní číslo 123/2 (trvalý travní porost), 123/1 (trvalý travní porost), 124 (ostatní plocha), 446/1 (vodní plocha), 447 (ostatní plocha) a 525 (ostatní plocha) v katastrálním území Malá Bělá. Vzhledem k tomu, že předložené podání neobsahovalo předepsané náležitosti a neposkytovalo dostatečný podklad pro jeho posouzení, stavební úřad řízení přerušil a zároveň vyzval k jeho doplnění. Městský úřad, odbor stavební a ŽP dne 5.10.2016 ukončil a v tomto řízení dále pokračoval, neboť již pominuly důvody, pro které bylo správní řízení přerušeno. V průběhu řízení bylo zjištěno, že stavbou bude dotčen i pozemek pozemkové parcely číslo 447 (ostatní plocha) v katastrálním území Malá Bělá, který nebyl uveden v oznámení o zahájení řízení. Pozemek je veden v katastru nemovitostí na LV číslo 83 spolu s pozemkem 446/1 v katastrálním území Malá Bělá, vlastníci obou pozemků jsou shodní a byli vyrozuměni o zahájení územního řízení na výše uvedenou stavbu.

Žádost byla předepsaným způsobem doložena dokumentací, kterou vypracovala firma CR Project s.r.o., Pod Borkem 319,293 01 Mladá Boleslav, hlavní projektant Ing. Jan Horák, autorizovaný inženýr pro dopravní stavby, ČKAIT 0009694. K žádosti byla doložena dokladová část, která obsahovala:

- Vyjádření Agentury ochrany přírody a krajiny ČR ze dne 8.1.2016 pod č.j. 02463/KK/2015
- Závazné stanovisko Magistrátu města Mladá Boleslav, odbor ŽP ze dne 3.5.2016 pod zn. 20747/2016/OŽP/kama
- Závazné stanovisko Magistrátu města Mladá Boleslav, odbor ŽP ze dne 9.3.2016 pod č.j. 10104/2016/VH/JiMa
- Závazné stanovisko Krajské hygienické stanice Středočeského kraje ze dne 26.11.2015 pod zn. KHSSC 56351/2015
- Závazné stanovisko Hasičský záchranný sbor Středočeského kraje ze dne 23.12.2015 ev.č. MB-902-2/2015/PD
- Vyjádření Krajské ředitelství policie Středočeského kraje ze dne 6.1.2016 pod č.j.

KRPS-2897/ČJ-2016-010706

- Vyjádření ČEZ Distribuce, a.s. Děčín ze dne 23.7.2015 pod zn. 1076473953 (prodlouženo vyjádřením ze dne 18.8.2016 pod zn. 1088256238)
- Vyjádření ČEZ ICT Servises, a.s. ze dne 4.8.2016 pod zn. 0200483092
- Vyjádření ČEZ Distribuce, a.s. Děčín ze dne 4.8.2016 pod zn. 100611440
- Vyjádření RWE Distribuční služby s.r.o. ze dne 15.7.2016 pod zn. 500 1142854
- Vyjádření VaK a.s. Mladá Boleslav ze dne 24.7.2013 pod zn. 2235/13/Hy (prodlouženo vyjádřením ze dne 20.7.2015 pod zn. 2390/15/Ge a ze dne 19.8.2016 pod zn. 2723/16/Ge)
- Vyjádření CETIN a.s. ze dne 4.8.2016 pod č.j. 676644/16
- Závazné stanovisko Ministerstvo obrany ČR, sekce ekonomická a majetková ze dne 21.7.2015 pod zn. 82426/2015-8201-OÚZ-PHA
- Vyjádření Krajský úřad Středočeského kraje, odbor ŽP ze dne 21.12.2015 pod č.j. 155875/2015/KUSK
- Stanovisko Povodí Labe s.p. ze dne 21.7.2015 pod č.j. PVZ/15/19605/Mf/O
- Vyjádření Krajské správy a údržby silnic p.o. ze dne 25.9.2015 pod zn. 627/15/KSÚS/MHP/TYN
- Souhlasy vlastníků pozemků dotčených stavbou
- Smlouvy (Povodí Labe s.p., Vodovody a kanalizace a.s., CETIN a.s.)

Městský úřad, odbor stavební a ŽP opatřením ze dne 23. 8. 2016 oznámil v souladu s ustanovením § 87 odst. 1 stavebního zákona zahájení územního řízení o umístění stavby a vzhledem k tomu, že mu jsou dobře známy poměry v území a žádost poskytuje dostatečný podklad pro posouzení záměru, upustil v souladu s ustanovením § 87 odst. 1 stavebního zákona od ústního jednání a stanovil lhůtu pro uplatnění námitek účastníků řízení a závazných stanovisek dotčených orgánů do 15 kalendářních dnů ode dne doručení tohoto oznámení.

Vypořádání s námitkami účastníků řízení:

V průběhu řízení nebyly vzneseny žádné námitky.

Stanovení okruhu účastníků řízení:

Při vymezování okruhu účastníků řízení dospěl Městský úřad, odbor stavební a ŽP k závěru, že právní postavení účastníka řízení v souladu s ustanovením § 85 stavebního zákona v daném případě přísluší (vedle žadatele a obce, na jejímž území má být požadovaný záměr uskutečněn) pouze vlastníkům pozemků nebo staveb, na kterých má být požadovaný záměr uskutečněn, a dále osobám, jejichž vlastnické nebo jiné věcné právo k sousedním stavbám anebo sousedním pozemkům nebo stavbám na nich může být územním rozhodnutím přímo dotčeno: pozemek stavební parcely číslo 119 (zastavěná plocha a nádvoří a pozemkové parcely číslo 553 (ostatní plocha), 125 (trvalý travní porost), 445/1 (vodní plocha) v kat. území Malá Bělá, pozemek stavební parcely číslo 232/2 (zastavěná plocha a nádvoří) a pozemek pozemkové parcely číslo 121/2 (ostatní plocha), 121/5 (ostatní plocha) v kat. území Nová Ves u Bakova nad Jizerou a vlastníkům anebo správcům stávajících toků vedení technické a dopravní infrastruktury, dotčených předmětnou stavbou. Vlastnictví ani jiná práva k dalším (vzdálenějším) nemovitostem nemohou být tímto rozhodnutím přímo dotčena.

Městský úřad, odbor stavební a ŽP v průběhu územního řízení o umístění stavby posoudil žádost o vydání územního rozhodnutí o umístění stavby z hledisek uvedených v § 90 stavebního zákona, projednal ji s účastníky řízení a s dotčenými orgány a posoudil shromážděná stanoviska.

Městský úřad, odbor stavební a ŽP v průběhu územního řízení o umístění stavby neshledal důvody bránící vydání tohoto rozhodnutí, rozhodl proto způsobem uvedeným ve výroku.

Toto územní rozhodnutí platí dva roky ode dne nabytí právní moci.

Územní rozhodnutí nepozbývá platnosti

a) bylo-li na základě žádosti podané v době jeho platnosti vydáno pravomocné stavební povolení nebo jiné obdobné rozhodnutí podle tohoto zákona nebo zvláštních právních předpisů, nebo nabyli-li v době jeho platnosti právních účinků souhlas s provedením ohlášeného stavebního záměru,

b) bylo-li v době jeho platnosti započato s využitím území pro stanovený účel v případech, kdy se povolovací rozhodnutí nebo jiný úkon nevydává,

c) vzniklo-li na základě oznámení stavebního záměru posouzeného autorizovaným inspektorem podaného v době platnosti právo stavební záměr realizovat, nebo

d) byla-li na základě návrhu veřejnoprávní smlouvy nahrazující stavební povolení podaného v době

jeho platnosti uzavřena tato veřejnoprávní smlouva a tato veřejnoprávní smlouva nabyla účinnosti.

Územní rozhodnutí pozbývá platnosti též dnem, kdy stavební úřad obdržel sdělení žadatele, že upustil od záměru, ke kterému se rozhodnutí vztahuje; to neplatí, byla-li realizace záměru již zahájena.

Seznam všech účastníků řízení:

Poučení

Proti tomuto rozhodnutí mohou účastníci řízení podat odvolání ve lhůtě 15 dnů ode dne jeho oznámení; prvním dnem lhůty je den následující po dni oznámení rozhodnutí. Odvolání se podává u zdejšího úřadu a rozhoduje o něm Krajský úřad Středočeského kraje, Zborovská 11, 150 21 Praha 5.



Rozdělovník

Účastníci řízení

Česká telekomunikační infrastruktura a.s., Otšanská 288/6, 150 00 Praha 5

Dotčené orgány (doručení jednotlivě)

HZS Středočeského kraje, ÚO Mladá Boleslav, Laurinova 1370, 293 05 Mladá Boleslav

Krajská hygienická stanice, Stř. kraje se sídlem v Praze, územní pracoviště MB, Bělská 151, 293 34 Mladá Boleslav 1

Magistrát města Mladá Boleslav - odbor životního prostředí, Komenského náměstí 61, 293 01 Mladá Boleslav

Magistrát města Mladá Boleslav, odbor dopravy a silničního hospodářství, Komenského náměstí 61, 293
01 Mladá Boleslav
Magistrát města Mladá Boleslav, OStRM - odbor stavební a rozvoje města, Komenského náměstí 61, 293
01 Mladá Boleslav

Správní poplatek, vyměřený podle zákona č. 634/2004 Sb., o správních poplatcích, ve znění pozdějších předpisů, položky 17 odst. 1 písm. f) sazebníku ve výši **20 000,- Kč**.

Příloha :

Ověřená dokumentace stavby (*obdrží žadatel po nabytí právní moci rozhodnutí*)

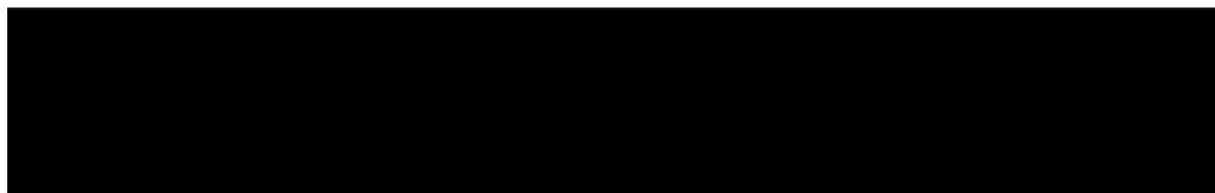


CETIN

Evidenční číslo: PŘ/2554/2020

POVĚŘENÍ

Obchodní korporace **CETIN a.s.**, se sídlem Českomoravská 2510/19, Libeň, 190 00 Praha 9, IČ 04084063, zapsaná v obchodním rejstříku vedeném Městským soudem v Praze, spisová značka B 20623 („**Společnost**“), zastoupená níže podepsanými členy představenstva, tímto pověřuje zaměstnance pana



adresa pro doručování: CETIN a.s., se sídlem Českomoravská 2510/19, Libeň, 190 00 Praha 9, ID datové schránky: qa7425t

k tomu, aby za Společnost:

- činil jednání týkající se zřizování a provozování veřejné komunikační sítě ve smyslu zákona č. 127/2005 Sb., o elektronických komunikacích a o změně některých souvisejících zákonů, jednal s příslušnými orgány státní správy a samosprávy, s orgány činnými v trestním řízení, s pojišťovnami a likvidátory škod, stavebními úřady a s vlastníky nemovitostí dotčených výstavbou a provozem veřejné telekomunikační sítě, případně majetkovými správci či uživateli těchto nemovitostí, zastupoval Společnost v souvisejících správních řízeních,
- uzavíral smlouvy o budoucích smlouvách o zřízení věcného břemene dle ustanovení § 1785 a násl. občanského zákoníku a smlouvy o zřízení (nebo zániku) práv odpovídajících věcnému břemenu dle ustanovení § 1257 a násl. občanského zákoníku v návaznosti na ustanovení § 104 odst. 3 zákona č. 127/2005 Sb.,
- podepisoval a podával návrhy na vklad (nebo výmaz) práv odpovídajících věcným břemenům do katastru nemovitostí dle § 6 a násl. zákona č. 256/2013 Sb., o katastru nemovitostí (katastrální zákon) a následně Společnost zastupoval v řízení o povolení vkladu (nebo výmazu) práv odpovídajících věcným břemenům do katastru nemovitostí,
- podepisoval a podával návrhy na zahájení řízení o omezení vlastnického práva k pozemkům a stavbám zřízením věcného břemene rozhodnutím stavebního úřadu ve smyslu § 104 odst. 4 zákona č. 127/2005 Sb., a § 18 a násl. zákona č. 184/2006 Sb., zákon o vyvlastnění a následně Společnost v těchto řízeních a zřízení věcného břemene zastupoval,
- uzavíral smlouvy o umístění zařízení veřejné komunikační sítě, smlouvy nájemní a podnájemní k cizím nemovitostem pro účely výstavby, umístění a provozu veřejné komunikační sítě,
- uzavíral smlouvy o nájmu prostor za účelem umístění komunikačního vedení a zařízení ve vlastnictví Společnosti, např. rozvaděč typu ÚR+SR a kabelové lávky nebo žlaby,
- projednával a uzavíral smlouvy kupní, jejichž předmětem je koupě či prodej veřejné komunikační sítě,
- uzavíral smlouvy o realizaci, jejichž předmětem je provedení překládky veřejné komunikační sítě ve smyslu ustanovení § 104 odst. 17 zák. č. 127/2005 (dále jen „Překládka“) Společnosti pro stavebníka bez limitu,
- projednával jiné smlouvy, jejichž předmětem je zajištění všech zákonných předpokladů pro provedení Překládky a dále zajištění práv a zájmů Společnosti, jako vlastníka překládané veřejné komunikační sítě, v souvislosti s provedením Překládky pro stavebníka třetí osobou,
- projednával smlouvy o pronájmu komunikačních vedení v prostorách a majetku jiných subjektů,

- projednával smlouvy o využití podpěr ve vlastnictví třetích osob pro nadzemní komunikační síť Společnosti,
- zastupoval Společnost ve správních řízeních, včetně veškerých rozhodnutích ve věci odvolacího řízení, souvisejících se zajišťováním sítí, poskytováním služeb a provozováním přístrojů elektronických komunikací,
- uzavíral nájemní nebo podnájemní smlouvy na užívání anténních stožárů nebo nosičů (konstrukcí) veřejné komunikační sítě náležející Společnosti za účelem umístění technologických prvků třetí osoby bez možnosti přístupu k síti nebo službám elektronických komunikací Společnosti,
- uzavíral veřejnoprávní smlouvy nahrazující správní rozhodnutí v oblasti výstavby sítí elektronických komunikací,

a to vše včetně jednání, která mají za následek změnu nebo ukončení shora uvedených právních vztahů.

Zaměstnanec je ve výše uvedených záležitostech oprávněn Společnost zavazovat. Maximální hodnota závazku, který může pověřený za Společnost převzít, činí v každém případě částku **1.000.000,- Kč** (slovy: jeden milion korun českých).

Zaměstnanec je dále oprávněn jednat a uzavírat smlouvy o nájmu nebo nákupu sítí elektronických komunikací od jiných osob. Maximální hodnota závazku, který může pověřený za Společnost převzít, činí v každém případě částku **5.000.000,- Kč** (slovy: pět milionů korun českých).

Finanční limit se posuzuje dle následujících kritérií:

- a) dle konkrétní částky uvedené ve smlouvě, kterou má dle smlouvy jednorázově uhradit Společnost nebo
- b) dle souhrnné částky, kterou se Společnost zavazuje hradit po dobu, po kterou má smlouva trvat nebo po níž smlouvu nelze vypovědět anebo
- c) dle nejvyšší částky připadající na období jakéhokoli 1 roku v průběhu předpokládané platnosti smlouvy.

V případě možnosti rozdílných výkladů se smlouva vždy posuzuje podle výkladu, jehož výsledkem je vyšší částka. V případě změny výše uvedených právních vztahů se splnění výše uvedeného finančního limitu určuje dle peněžité částky odpovídající závazku přijatému Společností či novým způsobem upravenému v dohodě o změně smlouvy (dodatku) za dobu trvání závazku počínaje účinností dodatku. Pro účely zrušení výše uvedených právních vztahů se splnění výše uvedeného finančního limitu určuje dle peněžité částky odpovídající zrušenému závazku.

Zaměstnanec je dále oprávněn v souvislosti s výše uvedeným nahlížet do veškerých souvisejících spisů a dokumentace v držení jak orgánů veřejné moci, tak i soukromých osob, a pořizovat z takových spisů a dokumentace výpisy a opisy, jakož i činit další úkony, včetně přijímání písemností, nezbytné k zabezpečení práv a povinností Společnosti a to na území České republiky.

Toto pověření je platné do 10.6.2021. Jeho platnost rovněž končí ukončením pracovního poměru.

V Praze dne 9.6.2020

CETIN a.s.
Představenstvo



