

Smlouva o dílo

uzavřená dle ust. § 2586 a násl. zákona č. 89/2012 Sb., občanský zákoník,
níže uvedeného dne, měsíce a roku,
mezi (dále jen „Smlouva“):

1. Obec Vojkovice

IČO: 00577081

se sídlem Vojkovice č.p. 88, 739 51 Vojkovice

za níž jedná Petr Tesarčík, starosta

bankovní spojení: Česká národní banka, č. účtu: 94-4312781/0710

kontaktní e-mail: starosta@vojkovice.eu

(dále jen „objednatel“)

a

2. YGGDRASILMONT s.r.o.

IČO: 03593819

se sídlem Truhlářská 1520/23, 110 00 Praha

za níž jedná Ing. Michal Petřík, jednatel

bankovní spojení: Uni Credit Bank, č. ú.: 2111021831/2700

kontaktní e-mail: info@ygg-drasil.cz

(dále jen „zhotovitel“)

(objednatel a zhotovitel dále společně označováni jako „smluvní strany“)

I. Předmět Smlouvy

1. Zhotovitel se zavazuje pro objednatele zhotovit způsobem, v rozsahu a za podmínek dohodnutých v této Smlouvě dílo „Rozšíření výletišť ve Vojkovicích“ (dále jen „Dílo“) a objednatel se zavazuje dokončené Dílo převzít a zaplatit za něj zhotoviteli odměnu dle podmínek této Smlouvy.
2. Zhotovitel se zavazuje provést Dílo v rozsahu a způsobem stanoveným v projektové dokumentaci, která tvoří přílohu č. 1 této Smlouvy, a dále za podmínek vymezených v této Smlouvě.
3. Součástí plnění předmětu veřejné zakázky je předání certifikátů k navrženým prvkům, specifikace kontrol údržby a servisu dle požadavků ČSN 1176 a časový harmonogram prací – doba realizace (do 30.9.2020).

II. Termíny plnění Smlouvy

1. Smluvní strany se dohodly na následujících termínech plnění:
 - a. Termín předání staveniště: srpen 2020
 - b. Termín zahájení stavebních prací na Díle: srpen 2020

- c. Termín dokončení Díla: do 30. 9. 2020
 - d. Termín vyklizení staveniště: nejpozději do deseti (10) pracovních dnů ode dne předání a převzetí díla.
2. Nepředá-li objednatel staveniště v dohodnutém termínu, je zhotovitel oprávněn posunout všechny související termíny plnění Díla minimálně o dobu, po kterou došlo k posunutí termínu předání staveniště. Po dobu prodlení objednatele s předáním staveniště není objednatel v prodlení s plněním svých povinností dle této Smlouvy. Předání staveniště bude zaznamenáno ve stavebním deníku nebo bude jeho samostatnou přílohou.
 3. Zhotovitel je oprávněn dokončit práce na Díle i před uplynutím termínu k dokončení Díla a objednatel je povinen toto dříve řádně dokončené Dílo převzít a zaplatit zhotoviteli odměnu dle podmínek této Smlouvy.
 4. Termín dokončení Díla je závislý na řádném a včasném splnění součinnosti objednatele. Po dobu prodlení objednatele s poskytnutím jakékoli nezbytné součinnosti není zhotovitel v prodlení s plněním svých povinností dle této Smlouvy. Nedojde-li mezi smluvními stranami k jiné dohodě, prodlužuje se termín dokončení Díla o dobu shodnou s prodlením objednatele v plnění jeho součinnosti; toto ustanovení se v případě nepříznivých klimatických podmínek majících vliv na dodržení technologických postupů použije obdobně. Tato skutečnost však musí být zaznamenána ve stavebním deníku zhotovitele v okamžiku, kdy příčina prodlení nastane a zhotovitel bude o této skutečnosti informovat objednatele.

III. Cena Díla

1. Cena za provedení Díla dle položkového rozpočtu, který tvoří přílohu č. 2 této Smlouvy, činí 818 200 Kč (slovy: osm set osmnáct tisíc dvě sta korun českých) bez DPH. Ke sjednané ceně Díla bude připočítána DPH ve výši dle platných předpisů v době vzniku daňové povinnosti.
2. Cena Díla zahrnuje veškeré práce a dodávky, služby, výkony a média, kterých je třeba trvale či dočasně k provedení, dokončení a předání zhotovovaného Díla včetně zařízení staveniště a příjezdových cest, zajištění si potřebných energií a zdrojů. Cena Díla obsahuje také veškeré náklady na likvidaci odpadů.
3. Dojde-li při realizaci Díla k jakýmkoli změnám, doplňkům nebo rozšíření Díla na základě požadavku objednatele (dále jen „vícepráce“), je objednatel povinen předat zhotoviteli soupis těchto víceprací, které zhotovitel ocení dle podmínek této Smlouvy a po odsouhlasení objednatelem předloží návrh dodatku ke Smlouvě. Teprve po uzavření tohoto dodatku je zhotovitel oprávněn k realizaci těchto změn a má právo na jejich úhradu. Toto ustanovení platí obdobně, bude-li nutné provést změny nebo doplňky Díla v důsledku objektivně nepředvídaných okolností, které vznikly po uzavření této Smlouvy, a které jsou nezbytné pro provedení původního rozsahu Díla.
4. Stanovení ceny víceprací bude následující:
 - a. v případě, že se změna Díla týká části, která je již položkově naceněna nabídkou zhotovitele, použije se jednotková cena z této nabídky,

- b. v případě, že se změna Díla týká části, která není položkově naceněna nabídkou zhotovitele, nesmí být jednotková cena zhotovitele vyšší, než je cena v místě a čase obvyklá. Za cenu v místě a čase obvyklou se pokládá jednotková rozpočtová cena uvedená v ceníku uznané cenové soustavy pro veřejné zakázky, v cenových úrovních platných v čase realizace Díla,
 - c. v případě, že uznaná cenová soustava položku předmětné vícepráce neobsahuje, zhotovitel doloží cenotvorbu položky kalkulačním vzorcem platným pro uznanou cenovou soustavu.
5. U materiálů nebo služeb, které zhotovitel dodá podle přímého požadavku objednatele, bude použita cena za dodávku zhotoviteli (nákupní cena, kterou zhotovitel doloží dodacím listem nebo fakturou od subdodavatele zvýšená o dopravu na stavbu a marži zhotovitele).
6. V případě nových položek, které se ve sjednaném rozpočtu nevyskytují, bude cena stanovena dohodou na základě nabídky zhotovitele na nově požadované práce. V případě úpravy množství u stávajících položek bude platit jednotková cena v rozpočtu.

IV. Platební podmínky

1. Cena díla bude uchazečem vyúčtována vystavením faktur, které musí obsahovat všechny náležitosti dle platných právních předpisů. Uchazeč je oprávněn vystavit faktury po předání jednotlivých částí plnění/díla a podepsání předávacího protokolu zástupcem zadavatele. Splatnost faktur je 30 dní.

V. Předání a převzetí Díla

1. Zhotovitel je povinen písemně oznámit objednateli na e-mailovou adresu uvedenou v záhlaví této Smlouvy nejpozději pět (5) dnů předem, kdy bude Dílo nebo jeho část připraveno k předání objednateli. Objednatel je povinen nejpozději v termínu stanoveného zhotovitelem zahájit přejímací řízení a řádně v něm pokračovat. V případě, kdy se objednatel nebo jím pověřený zástupce nedostaví na předání Díla nebo jeho části, má se za to, že Dílo bylo předáno bez vad a nedodělků dnem marného uplynutí sjednaného dne předání a převzetí.
2. O průběhu předávacího řízení sepíše smluvní strany předávací protokol. Objednatel převezme dokončené Dílo nebo jeho část s výhradami, nebo bez výhrad. Převezme-li objednatel dokončené Dílo nebo jeho část s výhradami, je povinen tyto výhrady vytknout v předávacím protokolu. Zhotovitel se v případě, že objednatel převezme Dílo s výhradami, zavazuje vytknuté vady či nedodělky bezodkladně opravit, s ohledem na povahu vady či nedodělku. Po odstranění vad či nedodělků, které objednatel vytkl v předávacím protokolu, se přejímací řízení v nezbytně nutném rozsahu opakuje. Převzetím Díla nebo jeho části s výhradami, které nebrání řádnému užívání věci, není dotčeno právo zhotovitele na zaplacení ceny za Dílo nebo jeho část.
3. Objednatel není oprávněn odmítnout Dílo nebo jeho část převzít, pokud se na Díle nebo jeho části vyskytnou vady a nedodělky nebránící řádnému užívání Díla; odmítne-li Dílo přesto převzít, má se za to, že Dílo bylo řádně předáno.

4. Vlastnické právo k Dílu přísluší po celou dobu plnění Díla nebo jeho části zhotoviteli, a to až do okamžiku úplného zaplacení ceny za dokončené Dílo nebo jeho část. Objednatel bere na vědomí, že do úplného zaplacení ceny za dokončené Dílo nebo jeho část není oprávněn s Dílem nebo jeho částí nakládat jako vlastník, zejména není oprávněn jej jakýmkoli způsobem předávat nebo převádět na třetí osobu, zatěžovat, činit jakékoli změny apod. Nebezpečí škody na Díle nebo jeho části přechází na objednatele jeho převzetím.

VI. Práva a povinnosti objednatele

1. Objednatel se zavazuje poskytovat zhotoviteli veškerou součinnost nutnou k řádnému a včasnému provedení Díla a uhradit cenu Díla způsobem sjednaným v této Smlouvě.
2. Objednatel se zavazuje předat zhotoviteli staveniště nejpozději ke dni zahájení prací zhotovitele sjednaným v této Smlouvě. Předání staveniště bude zaznamenáno ve stavebním deníku nebo bude jeho samostatnou přílohou.
3. Veškeré prováděné části Díla budou kontrolovány ze strany objednatele. Jméno a ostatní údaje osoby pověřené objednatele k výkonu dohledu nad prováděním Díla budou zapsány do stavebního deníku. Pokud se tato osoba změní, je objednatel povinen neprodleně o této skutečnosti informovat zhotovitele a zápis ve stavebním deníku změnit. Objednatel nebo jím pověřená osoba dle tohoto článku Smlouvy jsou oprávněni do stavebního deníku zapisovat své požadavky, doporučení, výsledky kontroly a stanoviska.
4. Objednatel může svolávat v průběhu provádění Díla kontrolní dny.

VII. Práva a povinnosti zhotovitele

1. Zhotovitel se zavazuje provést Dílo osobně a s potřebnou péčí. Zhotovitel je oprávněn využít k provedení Díla jinou osobu, a to i bez souhlasu objednatele (dále jen „**subdodavatel**“). Za práce provedené subdodavatelem však objednatel odpovídá zhotoviteli stejně, jako by je provedl sám.
2. Zhotovitel se zavazuje pro účely zhotovení díla řádně používat potřebné technologické postupy, provést potřebné zkoušky, měření a revize včetně protokolů.
3. Zhotovitel se zavazuje dodržovat pokyny objednatele, pokud neodporují obsahu Smlouvy nebo právním předpisům.
4. Zhotovitel výslovně prohlašuje, že má sjednané pojištění odpovědnosti za škodu vzniklou v souvislosti s prováděním staveb, tj. v souvislosti s plněním Díla podle této Smlouvy, a to na pojistnou částku 5 mil. Kč (slovy: pět milionů korun českých). Toto pojištění se zavazuje mít po celou dobu plnění Díla, včetně záruční doby. Zhotovitel se zavazuje předložit důkaz o svém pojištění na vyžádání objednatele.

5. Zhotovitel se zavazuje použít pro realizaci Díla jen materiály, které mají ke dni jejich zabudování do Díla dle této Smlouvy takové vlastnosti, aby po dobu předpokládané existence Díla byla při běžné údržbě zaručena požadovaná stabilita, ochrana zdraví a životního prostředí a bezpečnost při užívání.
6. Zhotovitel je povinen vést stavební deník od předání staveniště po konečné předání Díla. Do stavebního deníku se zapisují všechny skutečnosti rozhodné pro plnění Smlouvy.

VIII. Odpovědnost za vady Díla, záruka za jakost

1. Zhotovitel odpovídá za vady, které má Dílo v době jeho předání objednateli.
2. Objednatel je povinen Dílo při předání náležitě zkontrolovat a vytknout zhotoviteli případné zjevné vady Díla. Neučiní-li tak v předávacím protokolu, platí, že Dílo nemá žádné zjevné vady. Pro vyloučení pochybností platí, že vytknuté zjevné vady Díla, které nebrání jeho řádnému užívání, nemají vliv na povinnost objednatele zaplatit cenu za Dílo dle podmínek této Smlouvy.
3. Zhotovitel poskytuje záruku za jakost Díla v délce 24 měsíců ode dne sepsání protokolu o předání a převzetí díla. Záruční podmínky mohou být upřesněny v předávacím protokolu k Dílu. Zhotovitel odpovídá za případné vady Díla po celou záruční dobu.
4. Zhotovitel se zavazuje zahájit odstraňování vady zjištěné v záruční době nejpozději do čtrnácti (14) dní od doručení písemného oznámení vady na e-mail uvedený v záhlaví této Smlouvy s přihlédnutím k charakteru vady a ke způsobu jejího odstranění. Náklady spojené s odstraněním vad nese zhotovitel, ledaže by prokázal, že vady byly způsobeny okolnostmi vylučující jeho odpovědnost.

IX. Sankce a ukončení Smlouvy

1. Bude-li objednatel v prodlení s úhradou ceny Díla, je zhotovitel oprávněn požadovat po objednateli smluvní pokutu ve výši 0,05 % z ceny Díla bez DPH za každý den prodlení. Smluvní strany se dále dohodly, že pokud bude objednatel v prodlení se zaplacením ceny Díla o více než třicet (30) dní, potom je zhotovitel oprávněn od této Smlouvy odstoupit.
2. Nad rámec případů uvedených výše v tomto článku Smlouvy má kterákoli ze smluvních stran právo od Smlouvy odstoupit v případě kdy:
 - a. druhá smluvní strana poruší Smlouvu a nesjedná nápravu ani po písemné výzvě a v přiměřené dodatečné lhůtě (nejméně však deseti (10) dnů), která jí k tomu byla poskytnuta;
 - b. byl prohlášen úpadek druhé smluvní strany;
 - c. druhá smluvní strana vstoupila do likvidace.
3. V případě odstoupení od Smlouvy kteroukoli smluvní stranou je objednatel povinen k úhradě nákladů, které byly ke dni odstoupení prokazatelně vynaloženy zhotovitelem na provedení Díla. Tyto náklady je zhotovitel povinen vyčíslit a vyúčtovat objednateli. Ustanovení této Smlouvy o

platebních podmínkách se v tomto případě použije obdobně.

4. Tuto Smlouvu lze ukončit také dohodou smluvních stran. Jakákoli forma ukončení Smlouvy musí být písemná a doručena druhé smluvní straně na adresu uvedenou v záhlaví této Smlouvy nebo ne e-mailovou adresu uvedenou tamtéž, jinak je neplatná.
5. Zaplacením smluvní pokuty není dotčen nebo omezen nárok na náhradu škody. Smluvní pokuta dle tohoto článku Smlouvy je splatná ve lhůtě deseti (10) dnů ode dne doručení písemné výzvy k úhradě dané smluvní straně na adresu uvedenou v záhlaví této Smlouvy nebo ne e-mailovou adresu uvedenou tamtéž.

X. Závěrečná ustanovení

1. Smluvní strany prohlašují, že nejsou v úpadku ani jim úpadek nehrozí, nebyl proti nim podán insolvenční návrh, ani nebyl insolvenční návrh zamítnut pro nedostatek jejich majetku, dále prohlašují, že jejich majetek není předmětem exekučního řízení ani není důvod k jeho zahájení, že neprobíhá soudní řízení o vydání předběžného opatření k omezení nakládání s jejich majetkem, a že touto Smlouvou nezkracují uspokojení vymahatelné pohledávky věřitele a není tedy dán důvod relativní neúčinnosti ve smyslu ustanovení §§ 589- 590 občanského zákoníku.
2. Pokud vyjde najevo, že některé ustanovení této Smlouvy je nebo se stalo neplatným, v rozporu s vůlí smluvních stran neúčinným nebo neaplikovatelným nebo že taková neplatnost, neúčinnost nebo neaplikovatelnost neodvratně nastane (zejména v důsledku změny příslušných právních předpisů), nemá to vliv na platnost, účinnost nebo aplikovatelnost ostatních ustanovení této Smlouvy. Smluvní strany se v uvedených případech zavazují k poskytnutí si vzájemné součinnosti a k učinění příslušných právních jednání za účelem nahrazení neplatného, neúčinného nebo neaplikovatelného ustanovení ustanovením jiným tak, aby byl zachován a naplněn účel této Smlouvy.
3. Veškeré změny této Smlouvy jsou možné pouze vzestupně číslovanými dodatky v písemné formě.
4. Nedílnou součástí této Smlouvy jsou tyto přílohy:
 - a. Příloha č. 1: projektová dokumentace
 - b. Příloha č. 2: položkový rozpočet
5. Tato Smlouva nabývá platnosti a účinnosti dnem podpisu obou smluvních stran.
6. Tato Smlouva je vyhotovena ve dvou (2) vyhotoveních, z nichž po jednom obdrží každá ze smluvních stran. Všechna vyhotovení mají platnost originálu.
7. Smluvní strany prohlašují, že tato Smlouva obsahuje jejich veškerá, i předsmluvní, ujednání týkající se prodeje Předmětu převodu, účelu Smlouvy, jakož i veškerých smluvních podmínek, že si Smlouvu před jejím podpisem přečetli, že byla uzavřena po vzájemném projednání podle jejich pravé a svobodné vůle, určitě, vážně a srozumitelně, což potvrzují svými podpisy.

8. Uzavření této smlouvy schválilo zastupitelstvo obce Vojkovice na 17. zasedání zastupitelstva obce konaném dne 27.7.2020.

Ve Vojkovicích dne 28.8.2020

za Obec Vojkovice
Petr Tesarčík, starosta

V Brně dne 28.8.2020

za **YGGDRASILMONT s.r.o.**
Ing. Michal Petřík, jednatel

TECHNICKÁ SPECIFIKACE
ROZŠÍŘENÍ VÝLETIŠTĚ VE VOJKOVICÍCH

1. Opičí dráha



Sestava lanových a balančních prvků z akátového dřeva, tvořena 6 prvky. Rozměr 13,5 x 0,8 x 2,0.

Nosná konstrukce je z odkorněné a běle zbavené, broušené přirozeně rostlé akátové kulatiny. Na pomocné konstrukce lze kromě akátové kulatiny použít i jiné typy odolných dřevin (nejčastěji dubové dřevo). Na segmenty jsou použita kombinovaná lana $\varnothing 16$ mm (vícepramenné polypropylenové s ocelovým jádrem) s hliníkovými nebo plastovými spojkami a doplňky a řetězy z 6-ti mm ocelového drátu žárově zinkované či nerezové. Herní prvky musí splňovat normy ČSN-EN 1176, 1177.

Postup: Rozměření prvku dle půdorysu, vykopání děr pro betonové patky 0,4 x 0,4 x 0,6 m, umístění stojek prvku do betonových patek, zalití betonem C15/20, při zalévání patky betonem ponechána technologická mezera 0,2 m mezi hranicí betonu a povrchem hřiště. Poté následuje výplet lany a řetězy. Dřevěné části jsou ošetřeny pigmentovanými lazurami na bázi lněných olejů v přírodním tónu.

2. Strážní věže + dopadová plocha



Herní sestava z akátového dřeva. Obsahuje dvě věžičky, spojeny řetězovým mostkem, síťový výlez, nerezovou skluzavku, slide tyče, výlez s chyty a lavičku. Rozměr 6,5 x 7,2 x 4,67 m

Nosná konstrukce je z odkorněné a běle zbavené, broušené přirozeně rostlé akátové kulatiny. Na pomocné konstrukce lze kromě akátové kulatiny použít i jiné typy odolných dřevin (nejčastěji dubové dřevo). Na výlez jsou použita kombinovaná lana $\varnothing 16$ mm (vícepramenné polypropylenové s ocelovým jádrem) s hliníkovými nebo plastovými spojkami a doplňky. Na řetězový most jsou použity řetězy z 6-ti mm ocelového drátu zároveň zinkované či nerezové. Herní prvky musí splňovat normy ČSN-EN 1176, 1177. Sestava obsahuje nerezovou skluzavku a nerezové slide tyče.

Postup: Rozměření prvku dle půdorysu, vyměření dopadové plochy, vykopání kačírkové „vany“ 70 m² do hloubky 30 cm, vykopání děr pro betonové patky 0,4 x 0,4 x 0,8 m, umístění stojek prvku do betonových patek, zalití betonem C15/20, při zalévání patky betonem ponechána technologická mezera 0,1 m mezi hranicí betonu a dna kačírkové plochy. Poté následuje stavba celé konstrukce. Dřevěné části jsou ošetřeny pigmentovanými lazurami na bázi lněných olejů v přírodním tónu, části jsou zvýrazněny modrou a červenou barvou. Dopadová plocha se ohraní akátovými kmeny, na dno vany položí textilie pro ochranu, separaci a filtraci (netkaná, měrná hmotnost do 200g/m²) a vyhloubená vana je zasypána práným kačírkem fr. 4-8 rl 0,3m (kačírek vhodný pro použití v dopadových a ochranných zónách dětských hřišť odpovídající hygienickým požadavkům dle normy ČSN EN 1176)

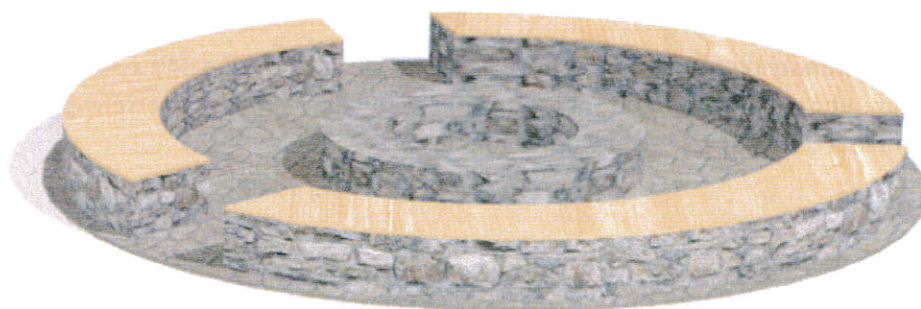
3. Houpačka



Houpačka z akátové kulatiny, obsahuje klasický a baby sedák. Rozměry 3,6 x 2,2 x 2 m. Nosná konstrukce je z odkorněné a běle zbavené, broušené přirozeně rostlé akátové kulatiny. Sedáky jsou zavěšeny na řetězech z 6-ti mm ocelového drátu žárově zinkované či nerezové. Herní prvky musí splňovat normy ČSN-EN 1176, 1177.

Postup: Rozměření prvku dle půdorysu, vykopání děr pro betonové patky 0,4 x 0,4 x 0,6 m, umístění stojek prvku do betonových patek, zalití betonem C15/20, při zalévání patky betonem ponechána technologická mezera 0,2 m mezi hranicí betonu a povrchem hřiště. Poté následuje zavěšení sedáků. Dřevěné části jsou ošetřeny pigmentovanými lazurami na bázi lněných olejů v přírodním tónu.

4. Ohniště

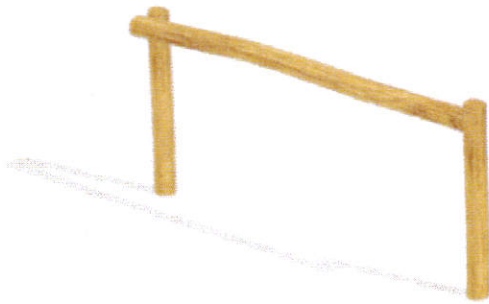


Zpevněná plocha, kruhový půdorys, průměr 5,66 m. Odkopání a vyrovnání terénu, spodní vrstva z hrubého štěrku fr. 16-32 mm, tl. 200mm, kari síť 4x 100/100, dlažba z přírodního kamene tl. 25 kladena do suchého betonu tl. 80mm, po zaschnutí podkladové malty vyspárování spárovou maltou.

Kruhové ohniště z godulského pískovce $v=0,35$ m, vnitřní rozměr 0,95 m, vnější rozměr 1,8 m, ocelová kostra včetně čtyř nasávacích otvorů vedoucích do topeniště.

Tři zídky z godulského pískovce, dohromady tvoří kruh, opatřeny dřevěnou deskou tl. 40 mm, výška zídky včetně desky je 0,47 m.

5. Stojan na kola



Akátový stojan pro zavěšení kol za sedlo, délka 2 m, výška 0,8 m. Nosná konstrukce je z odkorněné a běle zbavené, broušené přirozeně rostlé akátové kulatiny. Stojky jsou ukotveny do betonových patek, 0,4 x 0,4 x 0,6 m, zalité betonem C15/20, při zalévání patky betonem ponechána technologická mezera 0,2 m mezi hranicí betonu a povrchem hřiště. Dřevěné části jsou ošetřeny pigmentovanými lazurami na bázi lněných olejů v přírodním tónu.

6. Odpadkový koš



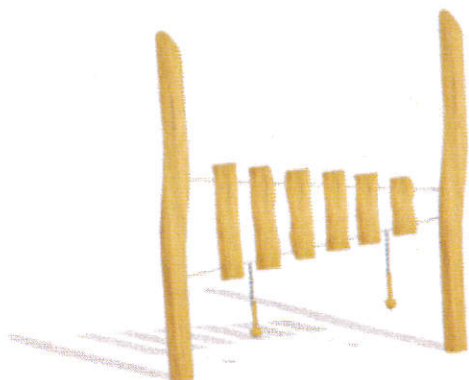
Dřevěný hranatý odpadkový koš s pozinkovanou vložkou (vložka 340 x 340 x 640 mm). Vložku lze vyjmout z přední strany, která tvoří dvířka. Dřevěné části jsou ošetřeny pigmentovanými lazurami na bázi lněných olejů v přírodním tónu.

7. Hřiště na petanque

Hřiště o rozměrech 3 x 12 m.

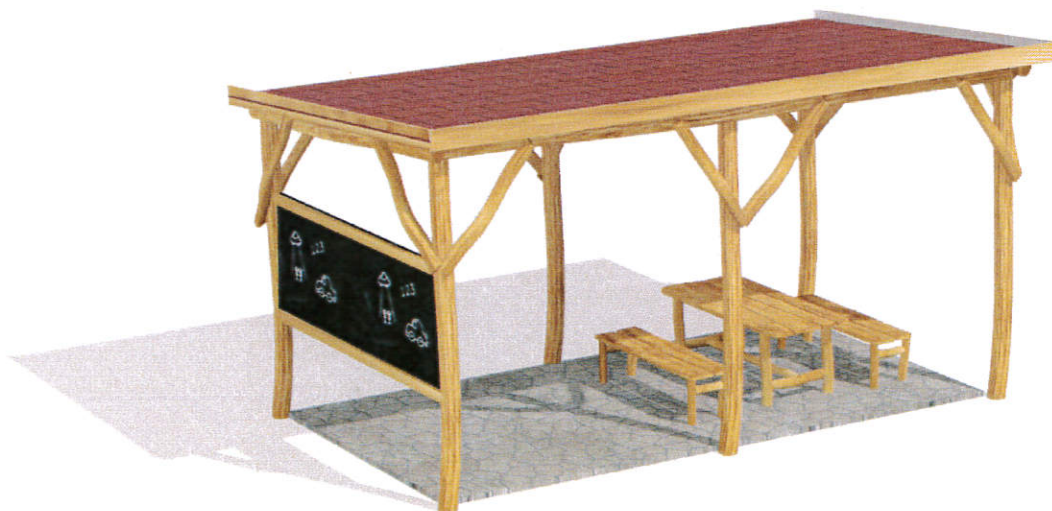
Postup: Rozměření prvku dle půdorysu, vykopání dna do hloubky 30 cm, zasypání do 15 cm štěrkovým podkladem fr. 16/32, umístění geotextilie, zasypání 10 cm štěrko-cementovou směsí, vrchní vrstva 5 cm ze štěrkopísku. Vrstvy je potřeba zhutnit.

8. Xylofon



Akátový prvek obsahuje šest dřev upevněných na lanech a dvě paličky na řetězu. Nosná konstrukce je z odkorněné a běle zbavené, broušené přirozeně rostlé akátové kulatiny. Stojky jsou ukotveny do betonových patek, 0,4 x 0,4 x 0,6 m, zalité betonem C15/20, při zalévání patky betonem ponechána technologická mezera 0,2 m mezi hranicí betonu a povrchem hřiště. Dřevěné části jsou ošetřeny pigmentovanými lazurami na bázi lněných olejů v přírodním tónu.

9. Altán



Dřevěný altán 5 x 3 x 2,5 m, střecha z asfaltového šindele, klempířské prvky pozink., kreslicí tabule., dvě akátové lavice a akátový stůl. Nosná konstrukce je z odkorněné a běle zbavené, broušené přirozeně rostlé akátové kulatiny. Stojky altánu i mobiliáře jsou ukotveny do betonových patek, 0,4 x 0,4 x 0,6 m, zalité betonem C15/20, při zalévání patky betonem ponechána technologická mezera 0,2 m mezi hranicí betonu a povrchem hřiště. Dřevěné části jsou ošetřeny pigmentovanými lazurami na bázi lněných olejů v přírodním tónu.

Kamenná dlažba 5 x 3 m z přírodního kamene tl. 25 mm, kladena nepravidelně, do suchého betonu tl. 80 mm, po zaschnutí podklad malty bude provedeno vyspárování pomocí spárovací malty.

Dřevěné části jsou ošetřeny pigmentovanými lazurami na bázi lněných olejů v přírodním tónu.

10. Osvětlení



Solární LED osvětlení, včetně aku boxu a dvou solárních panelů, se soumrakovým a PIR čidlem. Lze umístit na sadový sloup, u sadových sloupů je nutné dodržet průměr 60 mm a 3 mm tloušťku stěny na vrcholu sloupu, aby se dal nasadit výložník a držák solárních panelů.

PŮDORYS

HERNÍ PRVKY

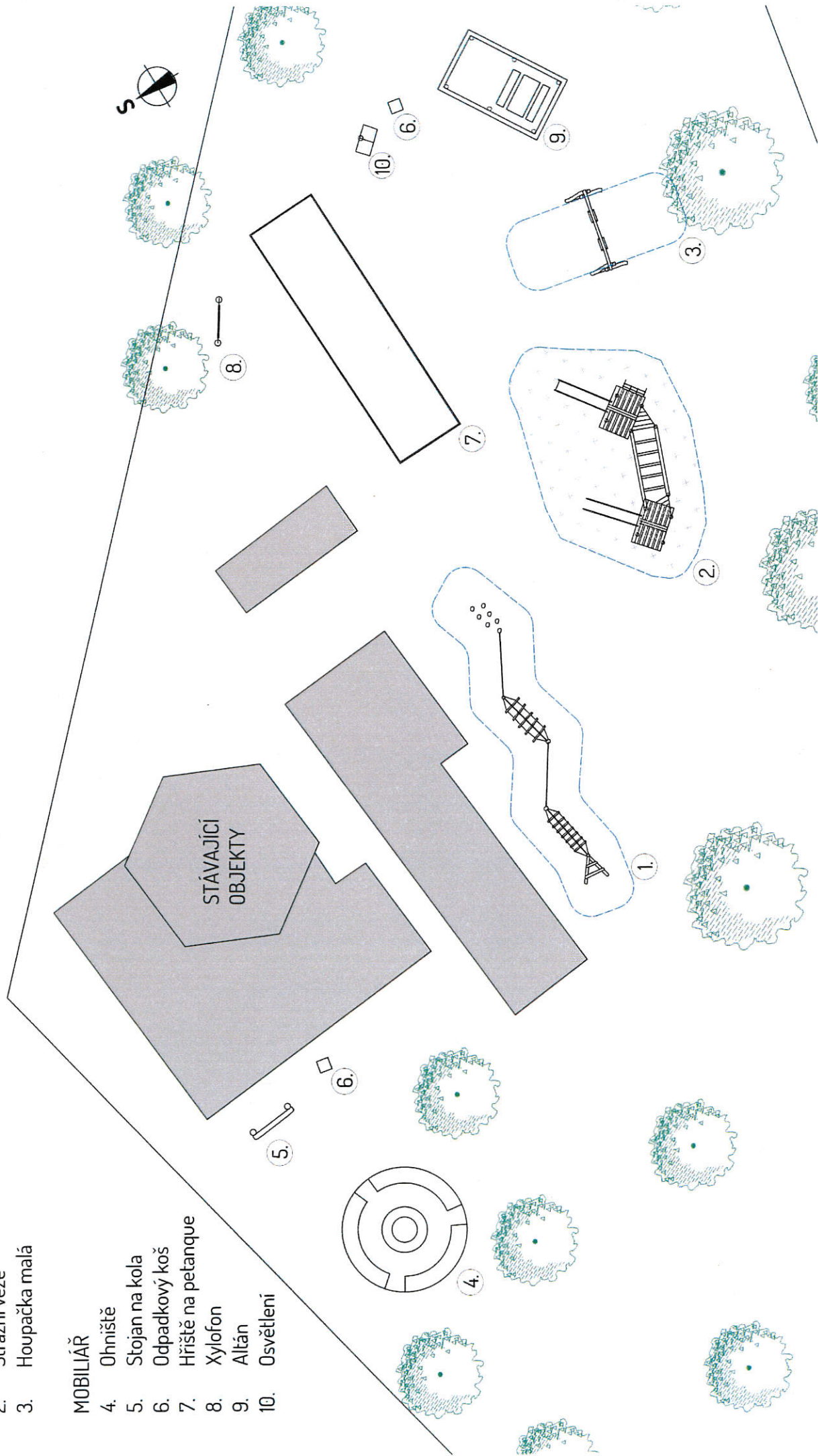
1. Opicí dráha
2. Strážní věže
3. Houpačka malá

MOBILIÁŘ

4. Ohniště
5. Stojan na kola
6. Odpadkový koš
7. Hřiště na petanque
8. Xylofon
9. Altán
10. Osvětlení

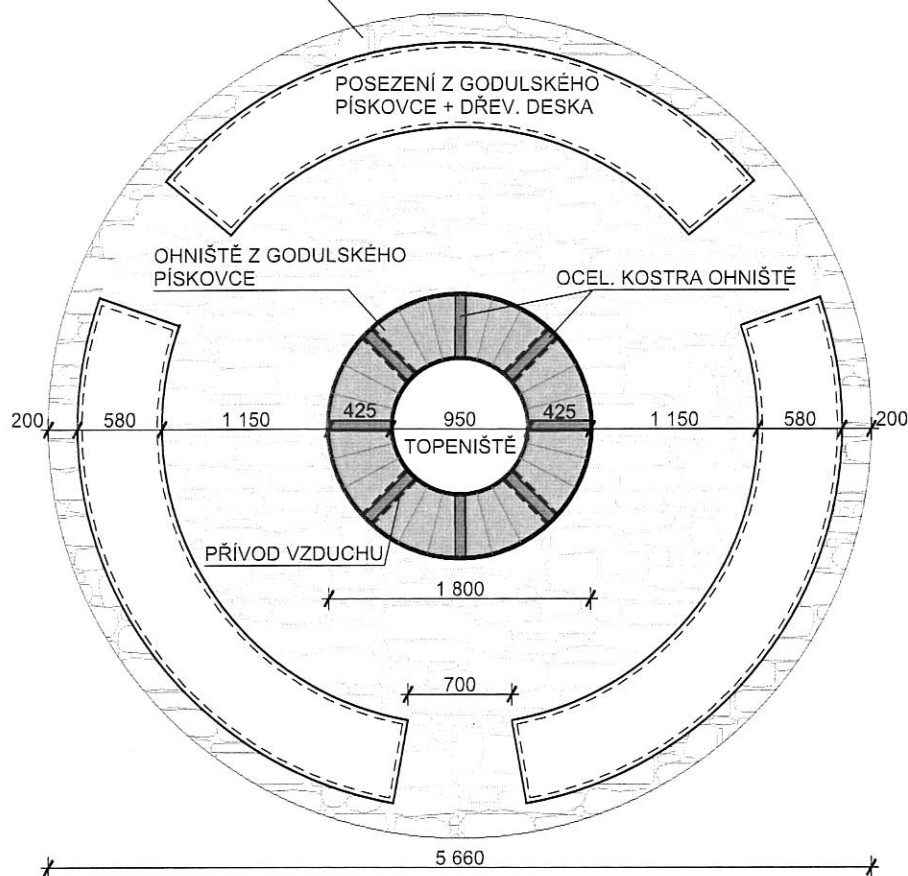
Minimální hranice dopad. plochy

Dopadová plocha - kačírek

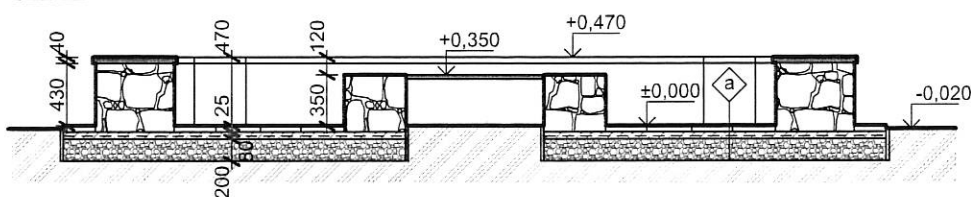


PŮDORYS

ZPEVNĚNÁ PLOCHA Z KAMENE, SPÁRY
VYPLNĚNÉ CEMENT. MALTOU



ŘEZ



LEGENDA

- DRCENÝ LOMOVÝ KÁMEN fr. 16-32 mm
- SUCHÝ BETON + KARI SÍTĚ
- GODULSKÝ PÍSKOVEC
- ZEMINA PŮVODNÍ

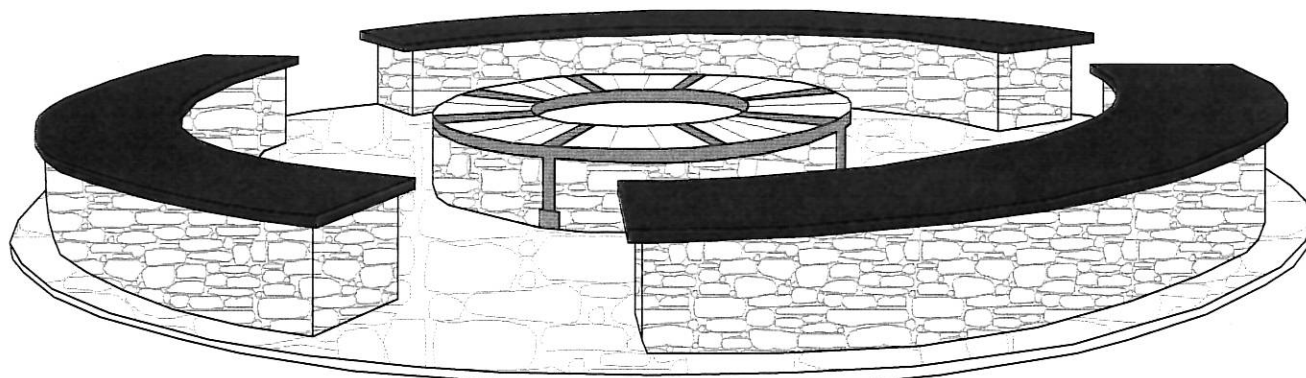
LEGENDA SKLADEB

- KAMENNÁ DLAŽBA + SPÁROVACÍ MALTA 25 mm
- PODKLADOVÁ MALTA + KARI SÍTĚ 80 mm
- ŠTĚRKOVÉ PODKLADNÍ LÓŽE fr. 16-32 mm 200 mm

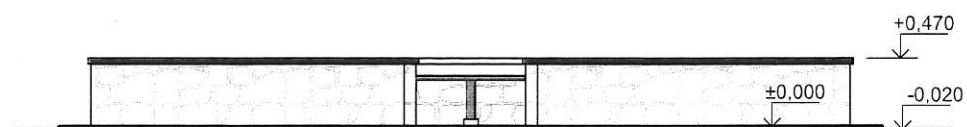


Zodp. projektant:	Ing. Miroslav Menšík	Ing. Miroslav Menšík Ostravská 694 738 01 Frýdek - Místek 774 722 182, IČ 01861123		
Projektant:	Ing. Miroslav Menšík			
Místo:	Vojkovice			Kraj: Moravskoslezský
Investor:	Obec Vojkovice, č. p. 88, 739 51 Vojkovice			
Stavba:	Rozšíření vyletiště ve Vojkovicích, parc. č. 176/1, kat. úz. Vojkovice		1. 1.2	
Obsah:	PŮDORYS A ŘEZ			
	Zakázka: 192019D	Datum: 12/2019		
		Účel: US		
		Formát: 1 x A4		
		Měřítko: 1:50		

3D POHLED



POHLED



Zodp. projektant:	Ing. Miroslav Menšík	Ing. Miroslav Menšík Ostravská 694 738 01 Frýdek - Místek 774 722 182, IČ 01861123		
Projektant:	Ing. Miroslav Menšík			
Místo:	Vojkovice			Kraj: Moravskoslezský
Investor:	Obec Vojkovice, č. p. 88, 739 51 Vojkovice			
Stavba:	Rozšíření výletišť ve Vojkovicích, parc. č. 176/1, kat. úz. Vojkovice		1. 1.3	
Obsah:	POHLED A 3D POHLED			
	Zakázka:	192019D		
	Datum:	12/2019		
	Účel:	US		
	Formát:	1 x A4		
	Měřítko:	1:50		

A Průvodní zpráva

Datum: 12/2019

A.1 Identifikační údaje

A.1.1 Údaje o stavbě

a) název stavby

Rozšíření výletišť ve Vojkovicích

b) místo stavby (adresa, čísla popisná, katastrální území, parcelní čísla pozemků)

Místo stavby se nachází v katastrálním území Vojkovice, okres Frýdek-Místek, kraj Moravskoslezský.
176/1 ostatní plocha 4088 m² Obec Vojkovice, č.p. 88, Vojkovice

c) předmět projektové dokumentace

Dokumentace řeší územní souhlas pro veřejné ohniště umístěné na parc. č. 176/1, kat. úz. Vojkovice, jedná se o rekreační plochu a sportoviště;

A.1.2 Údaje o stavebníkovi

a) jméno, příjmení a místo trvalého pobytu (fyzická osoba)

Obec Vojkovice

Č.p. 88, 739 51 Vojkovice

V zastoupení: Petr Tesarčík - starosta

A.1.3 Údaje o zpracovateli projektové dokumentace

a) jméno, příjmení, obchodní firma, IČ, bylo-li přiděleno, místo podnikání (fyzická osoba podnikající) nebo obchodní firma nebo název, IČ, bylo-li přiděleno, adresa sídla (právníkova osoba)

Ing. Miroslav Menšík, projektová činnost ve výstavbě, IČO 01861123

Doručovací adresa: Ostravská 694, 738 01 Frýdek-Místek

Telefon: 774 722 182

e-mail: mensik.mirek@gmail.com

b) jméno příjmení hlavního projektanta včetně čísla, pod kterým je zapsán v evidenci autorizovaných osob vedené Českou komorou architektů nebo Českou komorou autorizovaných inženýrů a techniků činných ve výstavbě, s vyznačeným oborem, popřípadě specializací jeho autorizace

Zodpovědný projektant:

Ing. Miroslav Menšík

A.2 Členění stavby na objekty a technická a technologická zařízení

Stavba je členěna na stavební objekty a technická zařízení:

D.1. Stavební objekt – veřejné ohniště

A.3 Seznam vstupních podkladů

- snímek katastrální mapy v měřítku 1:1000
- osobní rekognoskace terénu
- požadavky obce Vojkovice
- údaje z územního plánu obce Vojkovice

Ing. Miroslav Menšík

1.1.2 Technická zpráva

Veřejné ohniště pro obec Vojkovice bude umístěno na parc. č. 176/1, kat. úz. Vojkovice. Jedná se o rekreační plochy a sportoviště obce. Ohniště se bude nacházet mezi krytým posezením a fotbalovým hřištěm, vše je zřejmé z výkresové dokumentace. Pro vybudování samotného ohniště včetně posezení kruhového typu byl vybrán místní godulský pískovec.

Po odkopání a vyrovnání terénu bude položena spodní vrstva z hrubého štěrku fr. 16-32 mm v tloušťce 200 mm, následně budou na podkladní lóže položeny kari sítě 4x 100/100 pro vyztužení. Dlažba z přírodního kamene tl. 25 mm bude kladena nepravidelně, do suchého betonu tl. 80 mm. Šířka spáry mezi kameny by měla být jednotná cca 20 až 40 mm. Po zaschnutí podkladové malty bude provedeno vyspárování pomocí spárovací malty.

Kruhové ohniště výšky 0,350 m bude mít vnitřní rozměr 0,950 m a vnější rozměr 1800 mm. Pro vyšší pevnost ohniště bude vyrobena ocelová kostra včetně čtyř nasávacích otvorů vedoucích do topeniště, patrné z výkresu 1.1.3 – 3D pohled.

Součástí ohniště jsou tři zakřivené zídky taktéž z godulského pískovce, které dohromady tvoří kruh a jsou opatřené dřevěnou deskou tl. 40 mm určenou k posezení. Zídka včetně dřevěné desky je ve výšce 0,470 m nad úrovní kamenné dlažby.

Datum: 12/2019

Ing. Miroslav Menšík

Soupis dodávek a prací - položkový rozpočet

ROZŠÍŘENÍ VĚJETIŠTĚ VE VOJKOVICÍCH

CELKEM BEZ DPH	818 200,00 Kč
DPH	171 822,00 Kč
CELKEM S DPH	990 022,00 Kč

	m.j.	počet	jedn. cena	celkem
Herní prvky				
K herním prvkům budou dodány platné certifikáty				
01 Opicí dráha				
Sestava lanových a balančních prvků z akátového dřeva celkové délky 13,5 m, tvořena 6 prvky, kotvení do beton. patek.	ks	1	47000	47000
02 Strážní věže				
Herní sestava z akátového dřeva. Obsahuje dvě věžičky, spojeny řetězovým mostkem, síťový vřez, nerezovou skluzavku, slide tyče, vřez s chytly a lavičku. Kotvení do beton. patek. Rozměr 6,5 x 7,2 x 4,67 m	ks	1	114000	114000
Kaččíková dopadová plocha 70 m ² , hl. 0,3m, textilie pro ochranu, separaci a filtraci netkaná, měrná hmotnost do 200g/m ² , prany kaččírek fr. 4-8 r1 0,3m (kaččírek vhodný pro použití v dopadových a ochranných zónách dětských hřišť odpovídající hygienickým požadavkům dle normy ČSN EN 1176), akátový obrubník.	soub.	1	42000	42000
03 Houpačka				
Akátová houpačka, součástí klasický a baby sedák. Kotvení do beton. patek. Rozměr:3,6 x 2,2 x 2 m.	ks	1	18200	18200
Mobilář a doplňky				
04 Ohniště				
Zpevněná plocha, kruhový půdorys, průměr 5,66 m. Odkopání a vyrovnání terénu, spodní vrstva z hrubého štěrku fr. 16-32 mm, tl. 200mm, kart síť 4x 100/100, dlažba z přírodního kamene tl. 25 kladena do suchého betonu tl. 80mm,po zaschnutí podkladové malty vyspárování spárovou maltou. Kruhové ohniště z godulského pískovce v=0,35 m, vnitřní rozměr 0,95 m, vnější rozměr 1,8 m, ocelová kostra včetně čtyř nasávacích otvorů vedoucích do topeniště. Tři zidky z godulského pískovce, dohromady tvoří kruh, opatřeny dřevěnou deskou tl. 40 mm, výška zidky včetně desky je 0,47 m.	soub.	1	135000	135000
05 Stojan na kola				
Akátový stojan pro zavěšení 5 kol za sedlo, délka 2 m. Kotveno do beton. patek.	ks	1	3000	3000
06 Odpadkový koš				
Akátový stojan pro zavěšení 5 kol za sedlo, délka 2 m. Kotveno do beton. patek.	ks	2	3000	6000
07 Hřiště na petanque				
Hřiště o rozměrech 3 x 12 m, 15cm štěrkový podklad fr. 16/32, geotextilie, 10 cm štěrko-cementová směs, 5 cm vrchní vrstva ze štěrkopísku.	ks	1	25000	25000
08 Xylofon				
Akátový prvek obsahuje šest dřev upevněných na lanech a dvě paličky na řetězu. Kotvení do beton. patek.	ks	1	3000	3000
09 Altán				
Dřevěný altán 5 x 3 m, střecha z asfaltového šindele, klempířské prvky pozink., kreslicí tabule., dvě akátové lavice a akátový stůl, kotvení do beton. patek.	ks	1	75000	75000
Kamenná dlažba 5 x 3 m z přírodního kamene tl. 25 mm, kladena nepravdělně, do suchého betonu tl. 80 mm, po zaschnutí podklad malty bude provedeno vyspárování pomocí spárovací malty.	soub.	1	20000	20000
10 Osvětlení				
solární LED osvětlení, včetně aku boxu a dvou solárních panelů.	ks	1	22000	22000
Informační cedule				
	ks	1	3000	3000
Ostatní				
Montáž				
	soub.	1	300000	300000
Doprava				
	soub.	1	5000	5000