

## SMLOUVA O DÍLO

Č. j. KRPK-60678-2/ČJ-2020-1900VO

uzavřená v souladu s ustanovením § 2586 a násl. zákona č. 89/2012 Sb., občanský zákoník, v platném znění, mezi těmito smluvními stranami:

### „Objednatel“

Sídlo:

IČ:

DIČ:

Zastoupená:

Bankovní spojení:

Kontaktní osoba:

Datová schránka:

Česká republika – Krajské ředitelství policie Karlovarského kraje

Závodní 386/100, 360 06 Karlovy Vary

72051612

CZ72051612



upshp5u

a

### „Zhotovitel“

Sídlo:

IČ:

DIČ:

Zastoupená:

Bankovní spojení:

Číslo účtu:

Kontaktní osoba:

Datová schránka:

VÝTAHY SCHMITT+SOHN s. r. o., vedená u Krajského soudu v Plzni C

9649

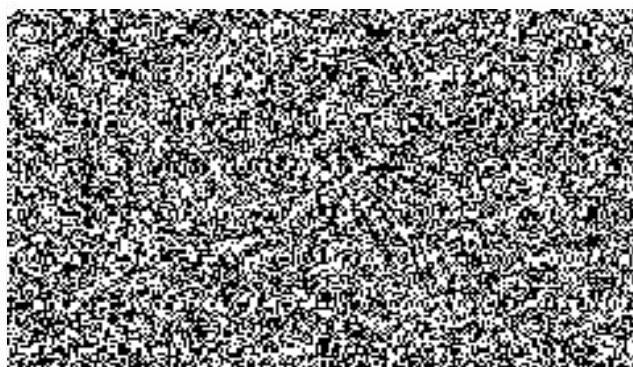
Jenišov 116, 360 01 Jenišov

252 18 883

CZ25218883



934bjcf



## I.

### Předmět a místo plnění

Zhotovitel se zavazuje, že pro objednatele provede výměnu nefunkčního pohonu kabinových dveří u výtahu evidenčního čísla 00880 v objektu Krajského ředitelství policie Karlovarského kraje na adrese ul. Jednoty 1773, 356 01 Sokolov, dle cenové nabídky zhotovitele číslo SI-088-20 ze dne 24. 8. 2020, která je přílohou této smlouvy.

## II.

### Doba a podmínky plnění

Zhotovitel se zavazuje zahájit práce na předmětném díle nejpozději do tří dnů od účinnosti této smlouvy a dokončit a předat dílo objednateli nejpozději do **30. 9. 2020**. Termín dokončení je možné zkrátit, nesmí však dojít ke zhoršení kvality nebo rozsahu díla.

## III.

### Cena díla a platební podmínky

1. Smluvní strany se dohodly na ceně díla:

Cena díla bez DPH	80 518,- Kč
DPH 21%	16 909,- Kč
<b>CELKEM včetně DPH</b>	<b>97 427,- Kč</b>

Slovy: Devadesátsedmtisícčtyřistadvacetsedmkorun.

2. Cena díla zahrnuje veškeré náklady zhotovitele spojené s provedením předmětu díla.
3. Cena díla je považována za cenu nejvýše přípustnou.
4. Jakákoliv záloha se nepřipouští.
5. Práce bude fakturována na základě objednatelem odsouhlasené provedené práce.
6. Faktura musí být vystavena a doručena na adresu objednatele, tj. Česká republika – Krajské ředitelství policie Karlovarského kraje, Závodní 386/100, 360 06 Karlovy Vary, IČ 72051612, datová schránka: upshp5u, (v případě elektronických faktur e-mail: [krpk.faktura@pcr.cz](mailto:krpk.faktura@pcr.cz)), a musí obsahovat č. j. smlouvy o dílo uvedené v záhlaví této smlouvy.
7. Splatnost faktury se stanovuje na 30 kalendářních dnů ode dne doručení faktury. Faktura se považuje za uhrazenou okamžikem připsání příslušné částky ve prospěch účtu zhotovitele.
8. Faktura musí obsahovat náležitosti daňového dokladu stanovené daňovými a účetními předpisy. Nebude-li takové náležitosti obsahovat, je objednatel oprávněn ji vrátit zhotoviteli, aniž by se tímto postupem dostal do prodlení s její splatností.
9. Faktura bude hrazena převodním příkazem.
10. Přílohou faktury bude položkový rozpočet s uvedením místa provedených prací, skutečně

spotřebovaného materiálu (druh, počet kusů), rozpis provedené práce a ostatní účtované náklady (dopravné, tlaková zkouška apod.), cena za měrnou jednotku, celková cena bez DPH, DPH a cena celkem včetně DPH.

#### **IV.**

##### **Povinnosti zhotovitele**

1. Zhotovitel má právo do 5 kalendářních dnů od podpisu smlouvy o dílo upozornit objednatele na práce související s předmětem plnění, které nebyly uvedeny v zadávacích podmínkách objednatele. Po této lhůtě nebude objednatel akceptovat jakékoliv požadavky zhotovitele na prodlužování termínu dokončení a zvyšování ceny díla a zhotovitel provede tyto práce na vlastní náklady.
2. Zhotovitel odpovídá za průběh prací, včetně pořádku na pracovišti a za dodržování bezpečnosti práce pracovníky provádějícími dílo.
3. Zhotovitel je povinen zabezpečit, aby během realizace díla nedošlo ke škodám na majetku objednatele a v případě, že k takové škodě dojde, plně za ni odpovídá zhotovitel. Případné vzniklé škody je zhotovitel povinen na své náklady bez zbytečného odkladu odstranit nebo uhradit ve skutečné výši do 30 dnů po výzvě objednatele.
4. Zhotovitel je povinen dbát na dodržování protipožárních předpisů.
5. Dílo bude realizováno v pracovních dnech mezi 7:00 a 15:30 hod. a po domluvě i o víkendech a svátcích.
6. Zhotovitel zajistí na svůj náklad likvidaci veškerého odpadu, který vznikne v souvislosti s realizací díla v souladu se zákonem č. 185/2001 Sb., o odpadech.

#### **V.**

##### **Povinnosti objednatele**

1. Objednatel se zavazuje předat zhotoviteli prostory předmětu plnění díla v termínu dle dohody, nejpozději však v den zahájení prací, a zajistí zhotoviteli přiměřený přístup k místu provádění díla. O předání prostor bude vyhotoven písemný záznam, který bude přiložen ke smlouvě.
2. Čerpání energií bude probíhat ze stávajících rozvodů v místě rekonstrukce.
3. Objednatel je oprávněn provádět průběžnou kontrolu plnění předmětu díla a zhotovitel je povinen objednateli tuto kontrolu umožnit.
4. Objednatel je povinen za dokončené a bez závad převzaté dílo včas zaplatit cenu dohodnutou dle této smlouvy.

#### **VI.**

##### **Předání díla**

1. Dílo je považováno za dokončené, pokud jsou dokončené veškeré práce. Součástí díla budou i případné předepsané certifikáty, záruční listiny apod.

2. Dílo, které není řádně ukončeno, dílo s vadami a nedodělky bránícími provozu, či dílo, ohledně jehož předmětu zhotovitel neodevzdal objednateli potřebné, sjednané a povinné doklady a dokumentaci, není objednatel povinen převzít. Odstranění drobných vad a nedodělků bude řešeno s termínem odstranění v předávacím protokolu díla.
3. Převzetí díla bude provedeno formou zápisu – předávací protokol, který podepíší odpovědní pracovníci obou smluvních stran. Zápis bude obsahovat též soupis eventuálně zjištěných vad a nedodělků s dohodnutými lhůtami pro jejich odstranění.
4. Zhotovitel je povinen vyklidit a uklidit prostor do 5 kalendářních dnů od podepsání zápisu o převzetí díla.

## VII.

### Odpovědnost za vady

1. Záruka je poskytována v souladu se zárukou poskytovanou výrobcí a běh záruční doby se počítá ode dne následujícího po dni převzetí díla.
2. Výskyt eventuálních záručních vad oznámí objednatel zhotoviteli spolu s uplatňovanými reklamačními nároky bez zbytečného odkladu po jejich zjištění a zhotovitel je povinen vady odstranit do 10 kalendářních dnů, nedohodne-li se s objednatelem jinak.
3. Lhůta pro zahájení odstraňování vady díla charakteru havárie se stanovuje na dobu do 48 hodin po nahlášení objednatelem.

## VIII.

### Sankce

1. Zhotovitel je povinen zaplatit objednateli za nedodržení termínu dokončení a předání díla smluvní pokutu ve výši 0,1% z celkové ceny díla včetně DPH za každý, byť i započatý den prodlení.
2. Za prodlení objednatele s úhradou faktury, zaplatí objednatel zhotoviteli úrok z prodlení v souladu s ustanovením občanského zákoníku, v platném znění, z fakturované částky včetně DPH za každý, byť i započatý den prodlení.
3. V případě nesplnění termínu k odstranění záručních vad nebo nedodělků zjištěných při přebírání díla, či bezdůvodného přerušení díla a jeho nedokončení, zaplatí zhotovitel objednateli smluvní pokutu ve výši 1000,-Kč za každý, byť i započatý den prodlení. V případě svévolného přerušení díla je smluvní pokuta počítána od následujícího dne po dni přerušení prací na díle.
4. Povinnost uhradit smluvní pokutu/úrok z prodlení vzniká dnem doručení výzvy k její/jeho úhradě povinné straně s dobou splatnosti 30 dnů, nedohodnou-li se smluvní strany jinak.

## IX.

### Odstoupení od smlouvy



1. Odstoupení od smlouvy se řídí ustanoveními občanského zákoníku.
2. Objednatel může od smlouvy odstoupit, pokud zhotovitel podstatným způsobem smlouvu poruší.
3. Za podstatné porušení smlouvy ze strany zhotovitele se považuje mimo jiné případ, kdy zahájení nebo postup prací zhotovitele ohrožuje objednatel vznikem prodlení v termínu dokončení díla či

vznikem nepřiměřených stavebních a provozních nákladů, kdy ze strany zhotovitele nejsou dodržovány technologické postupy a předepsaná kvalita díla, na což byl zhotovitel předem písemně upozorněn se stanovením opatření k nápravě a dále svévolné ukončení díla a nepokračování v něm i přes výzvy objednatele.

4. Podstatným porušením smlouvy ze strany zhotovitele je též existence aktuálního insolvenčního řízení vedeného proti zhotoviteli.
5. Po doručení rozhodnutí objednatele o odstoupení od smlouvy, zastaví zhotovitel ihned další provádění prací na díle. Neprodleně bude provedeno předání a převzetí rozestavěného díla zápisem smluvních stran a vyúčtování provedených prací.

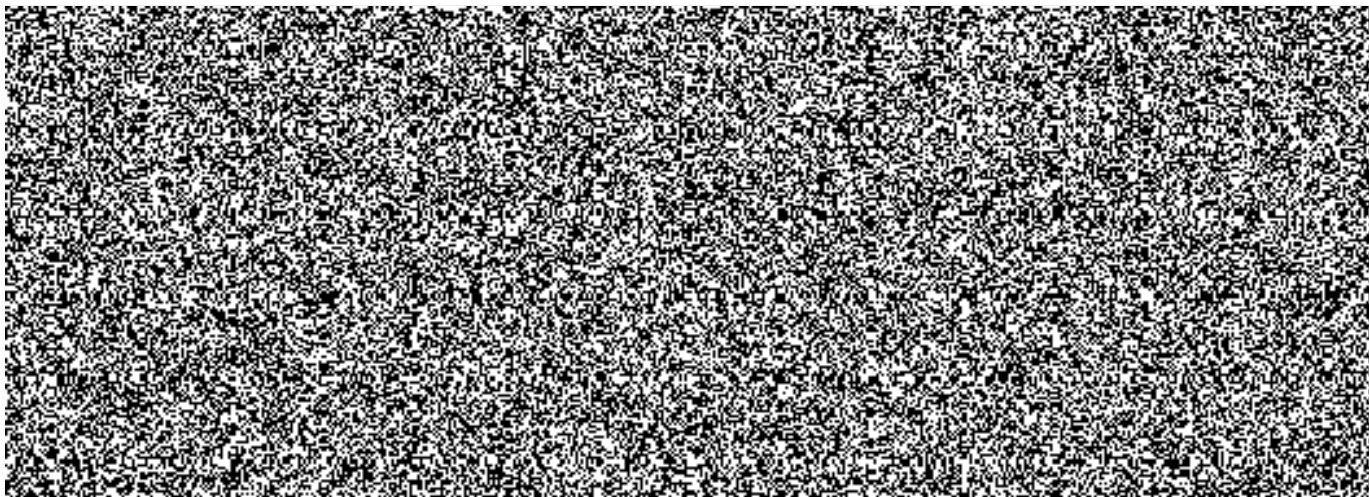
## X.

### Závěrečná ujednání

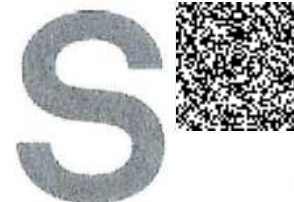
1. Smluvní strany berou na vědomí, že podle ustanovení § 6 odst. 1 zákona č. 340/2015 Sb., o zvláštních podmínkách účinnosti některých smluv, uveřejňování těchto smluv a o registraci smluv, nabývá smlouva, na níž se vztahuje povinnost uveřejnění prostřednictvím registru smluv, účinnosti nejdříve dnem uveřejnění v registru smluv.
2. Případné vícepráce spojené s předmětem díla dle této smlouvy, musí být předloženy objednateli k odsouhlasení formou změnových listů. Po odsouhlasení budou předmětem jednání o uzavření dodatku k této smlouvě.
3. V případech v této smlouvě výslovně neuvedených platí pro obě smluvní strany ustanovení občanského zákoníku č. 89/2012 Sb., ve znění pozdějších předpisů a obchodní zvyklosti.
4. Jakákoliv ústní ujednání při provádění díla, která nejsou písemně potvrzena oprávněnými zástupci obou smluvních stran, jsou právně neúčinná.
5. Smlouvu lze měnit pouze písemným, oboustranně potvrzeným ujednáním výslovně nazvaným: „Dodatek ke smlouvě o dílo“.
6. Za objednatele je ve věcech technických oprávněna jednat 
7. Za zhotovitele je ve věcech technických oprávněn jednat 
8. Smlouva je sepsána ve třech stejnopisech, z nichž dva obdrží objednatel a jeden zhotovitel.

Příloha:

Cenová nabídka



Krajské ředitelství policie Karlovarského kraje  
Závodní 386/100  
360 06 Karlovy Vary



SCHMITT+SOHN  
VÝTAHY

Váš kontakt:  
Telefon:  
E mail:



24.8.2020

nabídka č.: SI-088-20

umístění výtahu	Jednoty 1773, Sokolov
druh výtahu	osobní, lanový
ev. číslo výtahu	00880

Vážení obchodní přátelé,

dovolte nám reagovat na aktuální technický stav Vašeho výtahu zjištěný při hlášené opravě výtahu. Při ní bylo zjištěno, že je nefunkční pohon kabinových dveří v kleci výtahu a je nutná jeho výměna. Tento pohon již výrobce nedodává a nabízí za něj náhradu.

Abychom zajistili předepsanou bezpečnost a spolehlivost výtahu v následujícím období, předkládáme Vám nabídku na tuto výměnu. Tyto práce nejsou zahrnuty v rozsahu pravidelného servisu. Prosím seznamte se s bližší specifikací nabídky.

## VÝMĚNA POHONU KABINOVÝCH DVEŘÍ

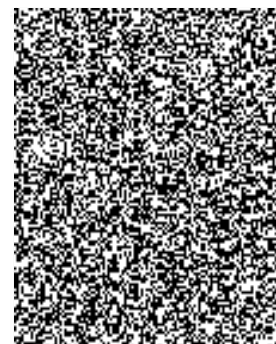
1. Podklad pro vypracování nabídky  
Stav zjištěný při hlášené opravě výtahu.

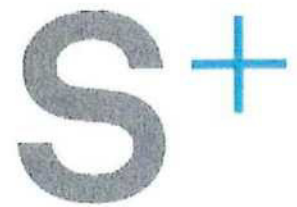
Výtahy Schmitt+Sohn  
s.r.o.

Jenišov 116  
CZ-362 11 Karlovy Vary

Zapsán v OR –  
Krajský soud v Plzni  
oddíl C vložka 9649

IČO: 25 21 88 83





SCHMITT+SOHN  
VÝTAHY

2. Předmět nabídky

Výměna pohonu kabinových dveří náhradou za nový typ.

3. Specifikace nabídky - rozpis položek

1 ks	Pohon kabinových dveří	49.770,-
1 ks	Fotobuňka pohonu kabinových dveří	3.688,-

Celkem materiál	53.458,-
Celkem práce	27.060,-
Celkem:	80.518,- Kč bez DPH (97.427,- Kč vč. DPH)

K ceně bude připočtena daň z přidané hodnoty dle zákona č.235/2004 Sb. v platném znění Sb.  
Dle zák. č. 89/2012 Sb. je rozpočet stanoven s výhradou jeho neúplnosti.

4. Cena obsahuje

- cenu materiálu
- práce spojené s výměnou dílů
- dopravní náklady
- odzkoušení a seřízení zařízení v rozsahu výměny
- předání díla
- ekologickou likvidaci původních dílů

5. Platební podmínky

Na základě vystavení objednávky na předmět nabídky  
100% po dokončení a předání díla

6. Dodací lhůta

Standardně do 4 týdnů.

V případě havarijní poruchy neprodleně po obdržení dílů potřebných k opravě

7. Záruční doba

24 měsíců

8. Platnost nabídky

Tato nabídka má stanovenou platnost 8 týdnů od předání nabídky objednateli.

S pozdravem Váš servisní partner:

