

**ŠKODA****KUPNÍ SMLOUVA**

na Dodávky osobních silničních vozidel v komerčním provedení Část C podle RD
Č.j. MV-67470-49/OSM-2019 ve znění Dodatku č. 1 Č.j. MV-67470-66/OSM-2019
k této RD.

Česká republika-Krajské ředitelství policie hlavního města Prahy

se sídlem: Praha 4 (Nusle) Kongresova 2, PSČ 140 00
IČO: 751 51 472
DIČ: CZ 751 51 472
zastoupená: náměstkem ředitele Krajského ředitelství policie hlavního města
Prahy pro ekonomiku
plk. Ing. Pavlem Dombrovským
adresa: Česká republika-Krajské ředitelství policie hlavního města Prahy
poštovní příhrádka 122, 110 01 Praha 1
bankovní spojení: ČNB směr č. 0710
číslo účtu: 3509881/0710
kontaktní osoba: Mgr. Miroslav Kůs
tel: +420 974 823 529, 731 195 515
e-mail: krpa.osm.ao@pcr.cz
datová schránka: RKIAI5Y

(dále jen „**Kupující**“)

a

ŠKODA AUTO, a.s.

se sídlem: tř. Václava Klementa 869, Mladá Boleslav II
293 01 Mladá Boleslav
IČO: 00177041
DIČ: CZ00177041
zastoupená: 
bankovní spojení: UniCredit Bank CZ and SK, a.s.
číslo účtu: 1000053254/2700
kontaktní osoba: 
tel: 
e-mail: 
datová schránka: 07wclnu

(dále jen „**Prodávající**“)(dále společně jen „**Smluvní strany**“)

uzavírají v souladu s § 2079 a násl. zákona č. 89/2012 Sb., občanský zákoník, ve
znění pozdějších předpisů (dále jen „**Občanský zákoník**“) tuto

Smlouvu o dodávce vozidel(dále jen „**Smlouva**“)



I. ÚVODNÍ USTANOVENÍ

- I.1. Smlouva byla uzavřena na základě výsledku zadávacího řízení na uzavření rámcové dohody s názvem „*Rámcová dohoda na dodávky osobních silničních vozidel v komerčním provedení*“ č. j. MV-67470-21/OSM-2019 (dále jen „**zadávací řízení**“), realizovaného centrálním zadavatelem ve smyslu zákona č. 134/2016 Sb., o zadávání veřejných zakázek, ve znění pozdějších předpisů (dále jen „**ZZVZ**“), neboť nabídka Prodávajícího podaná v Části C zadávacího řízení byla centrálním zadavatelem vyhodnocena jako ekonomicky nejvýhodnější. V důsledku toho byla mezi centrálním zadavatelem a Prodávajícím dne 20. 12. 2019 uzavřena rámcová dohoda s názvem „*Dodávky osobních silničních vozidel v komerčním provedení Část C*“ č. j. MV-67470-49/OSM-2019 (dále jen „**Rámcová dohoda**“). Smlouva je uzavírána na základě Rámcové dohody a v souladu s ní.
- I.2. Smluvní strany prohlašují, že identifikační údaje specifikující Smluvní strany jsou v souladu s právní skutečností v době uzavření Smlouvy. Smluvní strany se zavazují, že změny dotčených údajů písemně oznámí bez prodlení druhé Smluvní straně. V případě změny účtu Prodávajícího je Prodávající povinen rovněž doložit vlastnictví k novému účtu, a to kopií příslušné smlouvy nebo potvrzením peněžního ústavu. Při změně identifikačních údajů Smluvních stran včetně změny účtu není nutné uzavírat ke Smlouvě dodatek.
- I.3. Prodávající prohlašuje, že se náležitě seznámil se všemi podklady, které byly součástí zadávací dokumentace zadávacího řízení včetně všech jejích příloh (dále jen „**Zadávací dokumentace**“), a které stanovují požadavky na předmět plnění Smlouvy, a že je odborně způsobilý ke splnění všech jeho závazků podle Smlouvy. Prodávající dále prohlašuje, že se detailně seznámil s rozsahem a povahou předmětu plnění Rámcové dohody a Smlouvy, že jsou mu známy veškeré relevantní technické, kvalitativní a jiné podmínky nezbytné k realizaci předmětu plnění Rámcové dohody a Smlouvy, a že disponuje takovými kapacitami a odbornými znalostmi, které jsou nezbytné pro realizaci předmětu plnění rámcové dohody a Smlouvy za dohodnutou maximální smluvní cenu uvedenou ve Smlouvě.
- I.4. Pojmy definované ve Smlouvě budou mít význam, jenž je jim ve Smlouvě, včetně jejích příloh a dodatků, připisován. Pro vyloučení jakýchkoliv pochybností o vztahu Smlouvy a Zadávací dokumentace jsou rovněž stanovena tato výkladová pravidla:
- v případě jakékoliv nejistoty ohledně výkladu ustanovení Smlouvy budou tato ustanovení vykládána tak, aby v co nejširší míře zohledňovala účel zadávacího řízení vyjádřený v Zadávací dokumentaci;
 - v případě chybějících ustanovení Smlouvy budou použita dostatečně konkrétní ustanovení Zadávací dokumentace;
- I.5. Prodávající prohlašuje, že jím poskytované plnění odpovídá všem požadavkům vyplývajícím z účinných právních předpisů a závazných technických norem, které se na plnění vztahují.

II. PŘEDMĚT SMLOUVY

- II.1. Prodávající se Smlouvou zavazuje na vlastní náklady a nebezpečí dodat Kupujícímu řádně a včas, v počtu a za cenu a podmínek stanovených dále ve Smlouvě nová vozidla v množství a v technické specifikaci stanovené v příloze č. 3 Rámcové dohody a v barevném provedení ve smyslu § 10 odst. 2 zákona č. 361/2000 Sb., o provozu na pozemních komunikacích a o změnách některých zákonů (zákon o silničním provozu), ve znění pozdějších předpisů. Jedná se o nové nepoužité automobily z novovyroby, tedy zkompletované z nepoužitých dílů a vyrobené ne dříve než v jednom kalendářním roce předcházejícím kalendářnímu roku, ve kterém jsou příslušné automobily dodávány. Prodávající se zavazuje dodat Kupujícímu tato konkrétní vozidla:



ŠKODA Scala 1,0 TSI 85kW 6MP, akční model Ambition TOP,

a to v následujícím množství a v barevném provedení:

- 3 ks modrá Titan
- 4 ks modrá Race
- 4 ks bílá Moon
- 3 ks červená Velvet
- 4 ks šedá Quartz
- 2 ks černá Crystal
- 2 ks hnědá Maple
- 4 ks stříbrná Brilliant

- a. provedení interiéru v barvě šedý strop/černošedá sedadla/černé koberce.
 - b. dle podmínek Rámcové dohody na „Dodávky osobních silničních vozidel v komerčním provedení Část C“, č.j. MV-67470-49/OSM-2019 ve znění Dodatku č. 1 č.j. MV-67470-66/OSM-2019.
 - c. Skladba nabídkové ceny a Technická specifikace dle přílohy č. 2 a přílohy č. 3 k č. j. MV-67470-49/OSM-2019.
 - d. předávací protokol potvrzuje funkčnost a kompletnost dodaného vozidla, vybavení vozidla v souladu s podmínkami přílohy č. 12 vyhlášky č. 341/2014 Sb., o schvalování technické způsobilosti a o technických podmínkách provozu vozidel na pozemních komunikacích, ve znění pozdějších předpisů.
- II.3. Dodané automobily musí být schváleny pro provoz na pozemních komunikacích v souladu se zákonem č. 56/2001 Sb., o podmínkách provozu vozidel na pozemních komunikacích a o změně zákona č. 168/1999 Sb., pojištění odpovědnosti za škodu způsobenou provozem vozidla a o změně některých souvisejících zákonů (zákon o pojištění odpovědnosti z provozu vozidla), ve znění zákona č. 307/1999 Sb., ve znění pozdějších předpisů.
- II.4. Dodané automobily musí rovněž splňovat podmínky stanovené příslušnými právními předpisy pojednávajícími o minimálních emisních limitech EURO stanovených pro příslušné kategorie vozidel a o maximální spotřebě pohonných hmot pro kombinovaný provoz pro příslušné kategorie vozidel.
- II.5. Kupující se zavazuje zaplatit Prodávajícímu za řádně dodaná vozidla sjednanou cenu dle Smlouvy.

III. DOBA A MÍSTO PLNĚNÍ

- III.1. Prodávající se zavazuje dodat vozidla podle svých možností bez zbytečných průtahů do 4 měsíců ode dne doručení konkrétní výzvy k poskytnutí plnění. Smluvní strany se mohou dohodnout na době delší než stanovené v předchozí větě, nejvýše však na dobu 5 měsíců ode dne doručení konkrétní výzvy k poskytnutí plnění.
- III.2. Místem plnění je výdejní místo Prodávajícího, jejichž seznam je uveden v Příloze č. 2 – Výdejní místa prodávajícího na území České republiky. Kupující vozy převezme ve výdejním místě: Auto - Poly spol. s r. o., Pod Harfou 904/1, Praha 9.

IV. Cena

- IV.1. Specifikace ceny plnění je stanovena dohodou Smluvních stran následovně:


ŠKODA

| Počet ks | Cena za 1 ks bez DPH | Cena celkem bez DPH | DPH 21% | Cena celkem vč. DPH |
|----------|----------------------|---------------------|-----------------|---------------------|
| 26 | 252 964,00 Kč | 6.577.064,00 Kč | 1.381.183,44 Kč | 7 958 247,44 Kč |

- IV.2. Ceny uvedené v tomto článku Smlouvy jsou uvedeny jako maximální, nejvýše přípustné, nepřekročitelné a zahrnují veškeré náklady Prodávajícího nutné k řádnému splnění předmětu Smlouvy (např. vedlejší náklady, náklady spojené s dopravou do místa plnění, včetně nákladů souvisejících apod.). Prodávající nese veškeré náklady nutně nebo účelně vynaložené při plnění závazku ze Smlouvy včetně veškerých poplatků. V ceně jsou zahrnuty veškeré činnosti sjednané ve Smlouvě, jakož i další činnosti, které ve Smlouvě uvedeny nejsou, ale o kterých Prodávající vzhledem ke svým odborným znalostem vědět měl nebo mohl. Cenu plnění je možné měnit pouze za níže specifikovaných podmínek.
- IV.3. Smluvní strany se dohodly, že pokud dojde v průběhu plnění Smlouvy ke změně zákonné sazby DPH stanovené pro plnění předmětu Smlouvy, bude tato změněná sazba ode dne účinnosti změny promítnuta do všech cen uvedených ve Smlouvě s DPH a Prodávající je od okamžiku nabytí účinnosti změny zákonné sazby DPH povinen účtovat účinnou sazbu DPH. O této skutečnosti není nutné uzavírat dodatek ke Smlouvě.
- IV.4. Prodávající odpovídá za to, že sazba DPH je stanovena v souladu s účinnými právními předpisy.

V. PLATEBNÍ PODMÍNKY

- V.1. Cena plnění dle Smlouvy bude hrazena vždy na základě daňového dokladu vystaveného Prodávajícím (dále jen „Faktura“).
- V.2. Právo fakturovat každé jednotlivé vozidlo vzniká Prodávajícímu po řádném dodání celého plnění nebo jeho ucelené části a protokolárním předáním Prodávajícím a převzetím plnění nebo jeho části v souladu s čl. VI Smlouvy Kupujícím.
- V.3. Faktura za každé vozidlo vystavená na základě Smlouvy bude mít náležitosti daňového dokladu dle § 29 zákona č. 235/2004 Sb., o dani z přidané hodnoty, ve znění pozdějších předpisů, a dle § 435 Občanského zákoníku. Prodávající je po vzniku práva fakturovat povinen vystavit fakturu (připouští se i elektronická podoba např. ve formátu *.pdf) a doručit ji Kupujícím. Doručení se připouští poštovní službou nebo prostřednictvím elektronické komunikace e-mailem nebo datovou schránkou, jejichž označení je uvedeno v záhlaví této Smlouvy. Faktura musí dále obsahovat:
- název Smlouvy a její číslo jednací Kupujícího;
 - předmět plnění;
 - označení banky a čísla účtu, na který má být zapláceno (pokud je číslo účtu odlišné od čísla uvedeného v záhlaví Smlouvy, je Prodávající povinen o této skutečnosti Kupujícího v souladu se Smlouvou informovat);
 - kopie příslušných předávacích protokolů a jiných dokladů, pokud je Kupující vyžaduje;
 - lhůtu splatnosti Faktury;
 - název, sídlo, IČ a DIČ Kupujícího a Prodávajícího;
 - jméno a vlastnoruční nebo elektronický podpis osoby, která Fakturu vystavila.



- V.4. Lhůta splatnosti Faktury činí nejméně 30 kalendářních dnů ode dne jejího doručení Kupujícímu. Pokud prodávající doručí fakturu Kupujícímu v období od 15. prosince aktuálního kalendářního roku do 28. února následujícího kalendářního roku, činí splatnost takto doručené faktury 60 kalendářních dnů ode dne doručení takové faktury Kupujícímu, a to z důvodů kogentních rozpočtových pravidel Kupujícího.
- V.5. Součástí každé Faktury podle této Smlouvy bude specifikace dodaného plnění tak, aby byla v souladu s platnými účetními a daňovými předpisy, a to za účelem řádného vedení evidence majetku Kupujícího v souladu s těmito právními předpisy.
- V.6. Nebude-li Faktura obsahovat některou povinnou nebo dohodnutou náležitost nebo bude-li chybně vyúčtována cena nebo DPH, je Kupující oprávněn Fakturu před uplynutím lhůty splatnosti bez zaplacení vrátit Prodávajícímu k provedení opravy s vyznačením důvodu vrácení. Prodávající provede opravu vystavením nové Faktury. Vrácením vadné Faktury Prodávajícímu přestává běžet původní lhůta splatnosti. Nová lhůta splatnosti běží ode dne doručení nové Faktury.
- V.7. Povinnost zaplatit cenu plnění je splněna dnem odepsání příslušné částky z účtu Kupujícího. Všechny částky poukazované v Kč vzájemně Smluvními stranami na základě Smlouvy musí být prosté jakýchkoliv bankovních poplatků nebo jiných nákladů spojených s převodem na jejich účty.
- V.8. Kupující neposkytuje Prodávajícímu na předmět plnění Smlouvy jakékoliv zálohy.

VI. PŘEDÁNÍ A PŘEVZETÍ PLNĚNÍ

- VI.1. Řádně dodaná vozidla budou Smluvními stranami protokolárně předána a převzata v místě dodání dle Článku III odst. 2 Smlouvy.
- VI.2. O řádném předání a převzetí každého vozidla bude vyhotoven písemný předávací protokol podepsaný oběma Smluvními stranami, přičemž v tomto předávacím protokolu bude deklarována funkčnost a kompletnost dodaných vozidel.
- VI.3. Prodávající prohlašuje, že vlastnické právo a nebezpečí škody na věci k dodaným vozidlům předaným Prodávajícím Kupujícímu přechází na Kupujícího dnem jejich protokolárního předání Kupujícímu.

VII. DALŠÍ PRÁVA A POVINNOSTI SMLUVNÍCH STRAN

- VII.1. Prodávající je dále povinen:
- poskytnout řádně a včas plnění podle Smlouvy bez faktických a právních vad;
 - postupovat při plnění předmětu Smlouvy s odbornou péčí, podle nejlepších znalostí a schopností, sledovat a chránit oprávněné zájmy Kupujícího;
 - vyrozumět Kupujícího nejméně 5 (slovy: pět) pracovních dnů před plánovaným datem dodání, za účelem připravenosti Kupujícího k poskytnutí dostatečné součinnosti při předání a převzetí plnění.
- VII.2. Prodávající je povinen za účelem ověření plnění svých povinností vytvořit podmínky subjektům oprávněným dle zákona č. 320/2001 Sb., o finanční kontrole ve veřejné správě a o změně některých zákonů (zákon o finanční kontrole), ve znění pozdějších předpisů, k provedení kontroly vztahující se k realizaci předmětu Smlouvy, poskytnout oprávněným osobám veškeré doklady vztahující se k realizaci předmětu Smlouvy, umožnit průběžné ověřování souladu údajů o realizaci předmětu Smlouvy a poskytnout součinnost všem osobám oprávněným k provádění kontroly, včetně toho, že bude plnit své povinnosti jako osoba povinná spolupůsobit při výkonu kontroly ve smyslu § 2 písm. e) uvedeného zákona.



VIII. ODPOVĚDNOST ZA ŠKODU, ODPOVĚDNOST ZA VADY, ZÁRUKA

- VIII.1. Prodávající je povinen dodat automobily v množství, druhu a jakosti dle článku II.1 této smlouvy při dodržení obchodních podmínek sjednaných ve Smlouvě a v Rámcové dohodě.
- VIII.2. Prodávající přebírá závazek a odpovědnost za vady vozidel, jež budou mít vozidla (či jejich části) v době jejich protokolárního předání a převzetí Kupujícím a dále za vady, které se na vozidlech (či jejich dílčích částech) vyskytnou v průběhu záruční doby. Prodávající v souvislosti s odpovědností za vady vozidel poskytuje Kupujícímu níže specifikovanou záruku.
- VIII.3. Prodávající se zavazuje poskytnout záruku:
- 5 let nebo do ujetí 150.000 km za jakost podle toho, co nastane dříve,
 - 5 let na lak,
 - 10 let na neprorezavění karoserie
- VIII.4. Záruční doba počíná běžet dnem protokolárního předání a převzetí vozidel dle Smlouvy Kupujícím. Záruční doba neběží po dobu, po kterou Kupující nemůže užívat předmět plnění pro vady, za které odpovídá Prodávající.
- VIII.5. Prodávající je odpovědný za to, že dodaný předmět plnění je v souladu se Smlouvou, a že po dobu záruční doby dle čl. VIII. odst. 3 Smlouvy bude mít dohodnuté vlastnosti, úroveň a charakteristiky.
- VIII.6. Veškeré vady předmětu plnění je Kupující povinen oznámit Prodávajícímu bez zbytečného odkladu poté, kdy vadu zjistí, a to e-mailem na adresu [REDACTED]
- VIII.7. Prodávající se zavazuje k poskytnutí nebo zajištění provedení oprav vad vozidel dle Článku VIII. Smlouvy.
- VIII.8. Veškeré opravy vad vozidel, na které se vztahuje záruka, v záruční době dle čl. VIII. odst. 3 Smlouvy, budou prováděny pro Kupujícího zcela bezplatně a tedy výlučně na náklady Prodávajícího.
- VIII.9. Vady plnění, které objednatel zjistí až s odstupem po poskytnutí plnění, Prodávající povinen odstranit v přiměřené lhůtě podle povahy plnění od nahlášení vady. Prodávající odstraní vady bezúplatně poskytnutím náhradního plnění v množství, druhu a jakosti dle prováděcí smlouvy. Obdobně postupuje Prodávající i v případě, nevyužije-li Kupující svého práva na odstoupení od příslušné prováděcí smlouvy podle článku 15.3 Rámcové dohody.

IX. SANKČNÍ UJEDNÁNÍ

- IX.1. Prodávající je oprávněn požadovat na Kupujícím úrok z prodlení na nedodržení termínu splatnosti faktury ve výši 0,05 % z oprávněně fakturované částky včetně DPH za každý i započatý den prodlení. Výše sankce není omezena.
- IX.2. Kupující je oprávněn požadovat na prodávajícím smluvní pokutu za nedodržení termínu plnění dodávky zboží, který je stanoven ve Smlouvě, a to ve výši 0,05 % z ceny nedodaného zboží včetně DPH za každý i započatý den prodlení. Výše sankce není omezena.
- IX.3. Kupující je oprávněn požadovat na Prodávajícím smluvní pokutu za nedodržení doby pro odstranění zjištěných vad na základě reklamace, a to ve výši 1.000,- Kč za den/vozidlo.
- IX.4. Kupující je oprávněn požadovat na Prodávajícím smluvní pokutu v případě, kdy byl za předepsanou servisní práci uskutečněnou ve smyslu čl. 8.3 bod f) Rámcové



dohody nucen zaplatit vyšší cenu, než která odpovídá standardní ceně účtované servisem, a to ve výši tohoto rozdílu a částky rovnající se 50 % tohoto rozdílu.

- IX.5. Kupující je oprávněn požadovat na Prodávajícím smluvní pokutu za nedodržení lhůt stanovených v čl. 8.3 a čl. 8.4 Rámcové dohody, a to ve výši 1.000,- Kč za den/vozidlo.
- IX.6. Úrok z prodlení a smluvní pokuta jsou splatné do 30 kalendářních dnů od data, kdy byla povinné straně doručena písemná výzva k jejich zaplacení oprávněnou stranou, a to na účet oprávněné strany uvedený v písemné výzvě.
- IX.7. Kupující je oprávněn požadovat na Prodávajícím smluvní pokutu za nedodržení lhůty stanovené v čl. 4.3 Rámcové dohody, a to ve výši 1.000,- Kč za každý i započatý den prodlení.
- IX.8. Kupující je oprávněn požadovat na Prodávajícím smluvní pokutu za porušení Čl. 13 Rámcové dohody, a to ve výši 500.000,- Kč za každý jednotlivý případ tohoto porušení.

X. DŮVĚRNÉ INFORMACE

- X.1. Vzhledem k veřejnoprávnímu charakteru Kupujícího, Prodávající výslovně prohlašuje, že je s touto skutečností obeznámen, že žádné ustanovení Smlouvy nepodléhá z jeho strany obchodnímu tajemství a souhlasí se zveřejněním smluvních podmínek obsažených ve Smlouvě, včetně jejích příloh a případných dodatků Smlouvy za podmínek vyplývajících z příslušných právních předpisů, zejména zák. č. 106/1999 Sb., o svobodném přístupu k informacím, ve znění pozdějších předpisů, zákona č. 340/2015 Sb., o zvláštních podmínkách účinnosti některých smluv, uveřejňování těchto smluv a o registru smluv (zákon o registru smluv), ve znění pozdějších předpisů a § 219 ZZZV.
- X.2. Smluvní strany prohlašují, že skutečnosti uvedené ve Smlouvě nepovažují za obchodní tajemství a udělují souhlas k jejich užití za podmínek stanovených v čl. 13. Rámcové dohody.

XI. DOBA TRVÁNÍ SMLOUVY A MOŽNOSTI JEJÍHO UKONČENÍ

- XI.1. Smlouva nabývá platnosti dnem jejího podpisu oběma Smluvními stranami, účinnosti dnem uveřejnění v registru smluv.
- XI.2. Smlouva může být ukončena:
 - a. písemnou dohodou obou stran,
 - b. odstoupením od Smlouvy v případech, kdy některá ze smluvních stran poruší Smlouvu podstatným způsobem.
- XI.3. Odstoupit od Smlouvy je oprávněna ta smluvní strana, která svou povinnost neporušila. Kupující je oprávněn od Smlouvy písemně odstoupit z důvodu jejího podstatného porušení Prodávajícím, přičemž za podstatné porušení Smlouvy Prodávajícím se považuje takové porušení smlouvy, o kterém Prodávajícím s přihlédnutím k účelu Smlouvy, který vyplynul z jejího obsahu nebo z okolností, za nichž byla Smlouva uzavřena, věděl nebo musel vědět, že Kupující nebude mít zájem na plnění povinností při takovém porušení Smlouvy. Podstatným porušením této smlouvy je vždy:
 - a. prodlení Prodávajícího s řádným dodáním vozidel delším než 30 kalendářních dnů;

**ŠKODA**

- b. dodání vozidel použitých nebo vyrobených v jiném než dohodnutém roce dle čl. II. odst. 1 Smlouvy;
 - c. opakované porušování dalších povinností Prodávajícím vyplývajících ze Smlouvy, zejména při zajišťování servisních služeb dle čl. 8 RD.
 - d. zjistí-li Kupující vady týkající se druhu a jakosti poskytovaných plnění již při jeho poskytování, je oprávněn od příslušné prováděcí smlouvy odstoupit. Odstoupení od příslušné prováděcí smlouvy Kupující bezodkladně písemně oznámí Prodávajícímu.
- XI.4. Smluvní strany se dohodly, že účinky odstoupení od Smlouvy se nedotýkají již splněné části plnění podle Smlouvy, ledaže se Smluvní strany dohodou jinak.
- XI.5. Smluvní strany se dále dohodly, že odstoupení od Smlouvy musí být písemné a může být uplatněno jen za situace, kdy na možnost odstoupení od Smlouvy již dříve strana, která hodlá od Smlouvy odstoupit, písemně druhou stranu upozornila. Odstoupení od Smlouvy učiněné v rozporu s předchozí větou je neplatné. Odstoupení od Smlouvy je účinné ode dne, kdy bylo doručeno druhé smluvní straně.
- XI.6. Ukončením Smlouvy nejsou dotčena ustanovení o odpovědnosti za škodu (škoda může spočívat i v nákladech vynaložených Kupujícím v rámci realizace nového zadávacího řízení na obdobný předmět plnění), nároky na uplatnění smluvních pokut a ostatních práv a povinností založených Smlouvou, která mají podle zákona nebo Smlouvy trvat i po jejím ukončení.

XII. ZÁVĚREČNÁ USTANOVENÍ

- XII.1. Tato Smlouva představuje úplnou dohodu Smluvních stran o předmětu Smlouvy. Smlouvu je možné měnit pouze písemnou dohodou Smluvních stran ve formě číslovaných dodatků Smlouvy, podepsaných oprávněnými zástupci obou smluvních stran.
- XII.2. Doručovacími adresami jsou adresy uvedené v záhlaví Smlouvy. Změnu je Smluvní strana povinna písemně oznámit předem a nebude-li to možné, tak bez zbytečného odkladu po jejím provedení, nejdéle však nejbližší pracovní den. Smluvní straně jdou plně k tíži důsledky případného neoznámení změny doručovací adresy podle předcházející věty.
- XII.3. Je-li nebo stane-li se jakékoli ustanovení Smlouvy neplatným, nezákonným nebo nevynutitelným, netýká se tato neplatnost a nevynutitelnost zbývajících ustanovení Smlouvy. Smluvní strany se tímto zavazují nahradit do 5 (pěti) pracovních dnů po doručení výzvy druhé Smluvní strany jakékoli takové neplatné, nezákonné nebo nevynutitelné ustanovení ustanovením, které je platné, zákonné a vynutitelné a má stejný nebo alespoň podobný obchodní a právní význam.
- XII.4. Práva a povinnosti vzniklé na základě Smlouvy nebo v souvislosti s ní se řídí českým právním řádem, zejména pak Občanským zákoníkem. Žádné ustanovení Smlouvy nesmí být vykládáno tak, aby omezovalo oprávnění Kupujícího uvedená v Zadávací dokumentaci zadávacího řízení.
- XII.5. Při rozporu mezi Rámcovou dohodou a touto Smlouvou, platí znění ustanovení Rámcové dohody. Skutečnosti, které Rámcová dohoda neupravuje, mohou být upřesněny ve Smlouvě, za podmínky, že budou dodrženy všechny zadávací podmínky stanovené v Zadávací dokumentaci.
- XII.6. Smlouva je vyhotovena v elektronické podobě.
- XII.7. Nedílnou součástí Smlouvy jsou následující přílohy:
- a. Příloha č. 1 – Technické parametry
 - b. Příloha č. 2 – Výdejní místa prodávajícího na území České republiky



ŠKODA

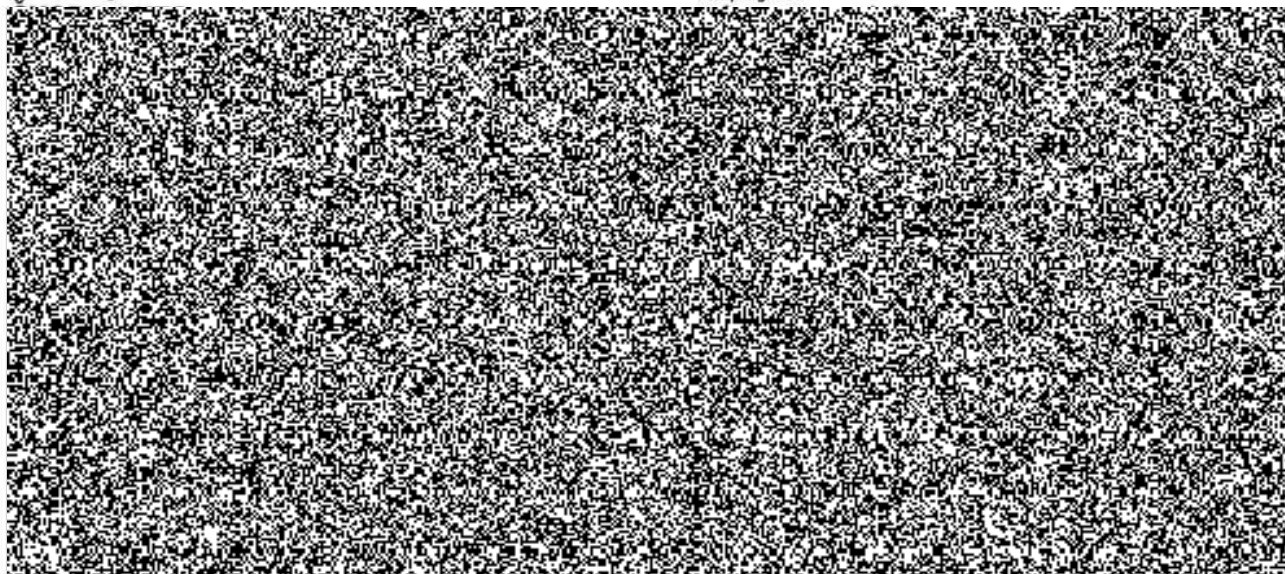
XII.8. Smluvní strany shodně prohlašují, že si Smlouvu před jejím podpisem přečetly, a že byla uzavřena po vzájemném projednání podle jejich pravé a svobodné vůle, určitě, vážně a srozumitelně, a že se dohodly o celém jejím obsahu, což stvrzují svými podpisy.



ŠKODA

Prodávající:

Kupující:





ŠKODA

Příloha č. 1 – Technické parametry

| | | | Cena v Kč bez DPH | DPH v Kč 21 % | Cena v Kč s DPH |
|--|--|------------|----------------------|------------------|--------------------|
| ŠKODA Scala Ambition 1,0 TSI 85kW 6MP, akční model Ambition TOP | | NW13N5 TOP | 336 611,57 | 70 688,43 | 407 300,00 |
| Barva karoserie | dle sortimentu min. 5 barev včetně bílé a červené | 8E8E | 11 735,54 | 2 464,46 | 14 200,00 |
| Barva interiéru | tmavě šedá nebo černá; případně kombinace obou barev | BH | 0,00 | 0,00 | 0,00 |
| Cena 1 vozu v základním provedení | | | 348 347,11 | 73 152,89 | 421 500,00 |
| elektronický stabilizační systém (EPS/ESC nebo jiný systém se shodnou funkcí) | standard | | 0,00 | 0,00 | 0,00 |
| minimálně 6 airbagů | standard | | 0,00 | 0,00 | 0,00 |
| hlavové opěrky pro všechny místa k sezení | standard | | 0,00 | 0,00 | 0,00 |
| imobilizér | standard | | 0,00 | 0,00 | 0,00 |
| přední mlhová světla | standard | | 0,00 | 0,00 | 0,00 |
| dení svícení - automatické | standard | | 0,00 | 0,00 | 0,00 |
| prodloužená záruka 5 let, 150.000 km | standard YA1 + EA9 | | 0,00 | 0,00 | 0,00 |
| klimatizace mechanická nebo automatická | standard | | 0,00 | 0,00 | 0,00 |
| tempomat | standard | | 0,00 | 0,00 | 0,00 |
| centrální zamykání s dálkovým ovládním, požadovány alespoň dva dálkové ovladače (klíče) | standard | | 0,00 | 0,00 | 0,00 |
| elektricky stahování oken min. předních | standard | | 0,00 | 0,00 | 0,00 |
| okna tónovaná (max. dle legislativy) | standard | | 0,00 | 0,00 | 0,00 |
| vyhřívání zadní sklo | standard | | 0,00 | 0,00 | 0,00 |
| autorádio originální z výroby a integrované v palubní desce | standard | | 0,00 | 0,00 | 0,00 |
| HF sada – Bluetooth, handsfree jako jedna z funkcí integrovaného rádia (vestavěné společně s radiem) | standard | | 0,00 | 0,00 | 0,00 |
| USB přístupný i ze zadních sedadel | standard PKR | | 0,00 | 0,00 | 0,00 |
| rezervní kolo | standard P-JA | | 0,00 | 0,00 | 0,00 |
| volant nastavitelný výškově a podélně | standard | | 0,00 | 0,00 | 0,00 |
| výškově nastavitelné sedadlo řidiče | standard | | 0,00 | 0,00 | 0,00 |
| dělená a sklopná zadní opěrka | standard | | 0,00 | 0,00 | 0,00 |
| elektricky ovládaná vnější zpětná zrcátka | standard | | 0,00 | 0,00 | 0,00 |
| klíč na matice kol a příruční zvedák | standard P-JA | | 0,00 | 0,00 | 0,00 |
| Cena mimořádné výbavy | | | - | 0,00 | 0,00 |
| - | | | 0,00 | 0,00 | 0,00 |
| Cena příslušenství | | | - | 0,00 | 0,00 |
| Povinná výbava (viz Vyhláška č. 341/2014 Sb., o schvalování technické způsobilosti a o technických podmínkách provozu vozidel na pozemních komunikacích, ve znění pozdějších předpisů) | standard 3T0093108B GGA700001A 000093056K | | 0,00 | 0,00 | 0,00 |
| na vozidle namontována kola dle ročního období v okamžiku dodání, tj. zimní v období mezi 15. 10. a 31. 3., ve zbyvajícím období letní; součástí dodávky i kola pro opačné období. Požadovány zimní kola stejného rozměru jako letní a pneumatiky s rychlostním koeficientem odpovídajícím minimálně úrovni konstrukční rychlosti nabídnutého vozidla. | standard 657073676 657073576 | | 0,00 | 0,00 | 0,00 |
| gumové koberce vpředu i vzadu a v zavazadlovém prostoru; požadovány koberce pocházející z originálního příslušenství výrobce | standard 657061502 657061512 657061160 | | 0,00 | 0,00 | 0,00 |
| bezpečnostní šrouby kol | standard 000071597C | | 0,00 | 0,00 | 0,00 |
| VRZ | | | | | |
| 10 litrů paliva | OBCH | | 272,74 | 57,27 | 330,01 |
| příprava + předání vozu | OBCH | | 15 540,50 | 3 263,50 | 18 804,00 |
| Cena doplňků včetně montáže a lakování | | | - | 3 320,78 | 19 134,01 |
| Cena 1 vozu včetně mimořádné výbavy, příslušenství a doplňků | | | 364 160,34 | 76 473,87 | 440 634,01 |
| Sleva na 1 vůz (bez ceny doplňků) | 32% | | 111 195,86 | 23 351,13 | 134 547,02 |
| Cena 1 vozu po slevě (včetně volitelné výbavy) | | | 252 964,00 | 53 122,44 | 306 086,44 |


ŠKODA
Příloha č. 2 – Výdejní místa prodávajícího na území České republiky

| Název společnosti | Ulice | Město |
|------------------------------------|-------------------------------|----------------------|
| K.E.I. GROUP, s.r.o. | Zarošická 21 | Brno |
| Porsche Inter Auto CZ spol. s r.o. | Řipská 13a | Brno |
| CB Auto a.s. | Dr. Milady Horákové 1477 | České Budějovice |
| Auto Ševčík | České Vrbné 2379 | České Budějovice |
| Porsche Inter Auto CZ spol. s r.o. | Okružní ulice 2557 | České Budějovice 3 |
| OLFIN Car s.r.o. | Na Rybárně 1670 | Hradec Králové |
| AUTOCENTRUM BARTH a.s. | Brněnská 2004 | Hradec Králové |
| HAVEX-auto s.r.o. | Průmyslová 909 | Kosmonosy |
| AUTOTREND, spol. s r.o. | ul. České mládeže 1101 | Liberec 25 |
| Servis AUTO OPAT s.r.o. | Komerční zóna Nupaky č.p. 467 | Nupaky |
| AUTO Hlaváček a.s. | Týnecká 669/5 | Olomouc, Holice |
| Porsche Inter Auto CZ spol. s r.o. | Cihelní 3160/49b | Ostrava |
| Louda Auto a.s. | Hradecká 555 | Pardubice |
| AUTOCENTRUM BARTH a.s. | Hůrka 1798 | Pardubice - Dubina |
| AUTO CB, spol. s r.o. | Nepomucká 487/119 | Plzeň |
| Porsche Inter Auto CZ spol. s r.o. | Podnikatelská 1 | Plzeň |
| Auto Volf | Folmavská 2828/6 | Plzeň |
| AUTOCENTRUM JAN ŠMUCLER s.r.o. | Borská 2892/59 | Plzeň |
| NH Car, s.r.o. | Broumarská čp. 1503 | Praha - Kyje |
| AUTO JAROV, s.r.o. | Osiková 2 čp. 2688 | Praha 3 - Jarov |
| Auto Palace Spořilov s.r.o. | Na Chodovci 2457/1 | Praha 4 |
| Porsche Inter Auto CZ spol. s r.o. | Vrchlického 31/18 | Praha 5 |
| AUTO STYL a.s. | Jeremiášova 3/1115 | Praha 5 - Stodůlky |
| Autodružstvo Podbabská | Pod Paňankou 217/1 | Praha 6 |
| Přerost a Švorc - auto, s.r.o. | Veleslavínská 39 | Praha 6 |
| Autosalon Klokočka Centrum a.s. | Karlovarská 660/117 | Praha 6 |
| HAVEX-auto s.r.o. | Jateční 41 | Praha 7 - Holešovice |
| Porsche Inter Auto CZ spol. s r.o. | Liberecká 12 | Praha 8 |
| Autokomplex Menčík a.s. | Korybutova 686/4 | Praha 8 |
| AUTO - BRANKA, spol. s r.o. | Prosecká 817/82 | Praha 9 |
| Auto - Poly spol. s r.o. | Pod Harfou 904/1 | Praha 9 |
| TUKas a.s. | K Hrušovu 344/6 | Praha 10-Štěrboholy |
| AUTOSTYL a.s. | Horská 579 | Trutnov |
| AB Auto Břejla s.r.o. | Automobilová 585 | Vestec u Prahy |
| SAMOHÝL MOTOR a.s. | tř. T. Bati 642 | Zlín |
| Gerhard Horejsek a spol., s.r.o. | U Terezínské křižovatky 164 | Litoměřice |
| Porsche Inter Auto CZ spol. s r.o. | Na Okrouhlíku 1708/25b | Hradec Králové |