

RPS-46731-114/ČJ-2018-0100MN-VZ  
Identifikátor VZ: N006/20/V00012365

Počet listů: 12  
Přílohy: 3/18

## SMLOUVA O DÍLO

uzavřená v souladu § 2586 a násl. zákona č. 89/2012 Sb., občanský zákoník, v platném znění  
(dále jen „občanský zákoník“ a „smlouva“)

Níže uvedeného dne, měsíce a roku byla uzavřena mezi smluvními stranami smlouva tohoto znění:

### Čl. I Smluvní strany

#### Stenco s.r.o.

Zastoupená:   
Sídlo: Pod Lihovarem 2319, 256 01 Benešov  
IČ: 05679931  
DIČ: CZ05679931  
Bankovní spojení:   
Číslo účtu:  
Telefon:  
e-mail:

Zapsána v obchodním rejstříku vedeném Krajským soudem v Praze oddíl C, Vložka 268828  
(dále jen „zhotovitel“)

a


#### Česká republika - Krajské ředitelství policie Středočeského kraje

Zastoupená:   
Sídlo: Na Baních 1535, 156 00 Praha 5 - Zbraslav  
IČ: 75151481  
DIČ: CZ75151481  
Bankovní spojení:   
Číslo účtu:  
Telefon:  
Fax:  
e-mail:

(dále jen „objednatel“)

## Čl. II

### Předmět plnění

1. Zhotovitel se zavazuje dle zadání objednavatele a své cenové nabídky, která tvoří nedílnou součást smlouvy, k provedení stavebního díla - **ÚO NYMBURK - VYBUDOVÁNÍ VÝTAHU - realizace**, a to dle projektové dokumentace, která byla vypracována projekční kanceláří Archilab s.r.o., zastoupený jednatelem  se sídlem Zahradníčkova 1124/14, 150 00 Praha 5, IČ: 24155047. Zhotovitel se rovněž zavazuje řádně zhotovit a předat dílo včas a ve sjednané kvalitě.
2. Specifikace díla vychází ze souhrnné projektové dokumentace uvedené v Čl. II, odst. 1. této smlouvy a cenové nabídky zhotovitele k předmětu smlouvy. Cenová nabídka je obsažena v příloze č. 1, která tvoří nedílnou součást této smlouvy.
3. Objednatel se zavazuje řádně dokončené dílo převzít a zaplatit sjednanou cenu podle Čl. V a VI této smlouvy.
4. Zhotovitel je při zhotovení díla povinen postupovat s odbornou péčí, podle svých nejlepších znalostí a schopností, přičemž je při své činnosti povinen chránit zájmy a dobré jméno objednavatele a postupovat v souladu s jeho pokyny. V případě nevhodných pokynů objednavatele je zhotovitel povinen na nevhodnost těchto pokynů objednavatele písemně upozornit, v opačném případě nese zhotovitel zejména odpovědnost za vady a za škodu, které v důsledku nevhodných pokynů objednavatele objednateli, zhotoviteli nebo třetím osobám vznikly.

## Čl. III

### Doba a místo plnění

1. Nedílnou součástí této smlouvy je „Harmonogram realizace předmětné stavby - stavebního díla“ - „ÚO NYMBURK - VYBUDOVÁNÍ VÝTAHU - realizace“ jakožto její příloha č. 3. Zhotovitel se zavazuje plnit, resp. zhotovit dílo, ve smyslu tohoto harmonogramu. Věcný a časový průběh stavby bude tedy určen vzájemně odsouhlaseným harmonogramem realizace stavby.
2. Zhotovitel se zavazuje zahájit stavební práce na předmětném díle nejpozději do **15 dnů** od převzetí staveniště.
3. Zhotovitel se zavazuje dokončit a předat dílo objednateli do **4 měsíců** od zahájení stavebních prací. Při odstraňování starého a instalaci nového schodiště bude přerušeni přístup pro pracovníky objednavatele do nadzemních podlaží pouze na **5 týdnů**.

4. Objednatel se zavazuje předat zhotoviteli staveniště do **15 dnů** po nabytí účinnosti této smlouvy. Termín předání staveniště může být rovněž na základě dohody stran změněn s ohledem na klimatické podmínky.
5. Místo plnění: **ÚO Nymburk, Boleslavská 1831/13, 288 02 Nymburk.**

#### Čl. IV

##### **Vliv klimatických podmínek, nebo nepředvídatelných víceprací na dobu plnění zhotovitele**

1. Termíny stanovené v Čl. III, odst. 2. a 3. smlouvy a rovněž termíny uvedené v harmonogramu stavby mohou být na základě dohody obou stran změněny, formou dodatku ke smlouvě, na jiné termíny a to v návaznosti na nepříznivé klimatické podmínky, nebo v návaznosti na případné nepředvídatelné vícepráce.
2. V případě, že klimatické podmínky neumožní řádné a bezpečné zahájení a provádění stavby, bude zahájení či provádění stavby po předchozí písemné dohodě obou stran přerušeno na dobu nezbytně nutnou.
3. Nepříznivými klimatickými podmínkami se rozumí zejména takové teplotně vlhkostní klimatické podmínky, které nejsou v souladu s předepsanými klimatickými podmínkami v technologických předpisech pro práce a dodávky, které jsou předmětem plnění díla.
4. Zhotovitel stavby podá objednateli návrh na přerušení prací a dodávek písemnou formou, nejpozději tři kalendářní dny před navrhovaným termínem přerušení realizace stavby.
5. Zahájení realizace přerušovaných prací proběhne tak, že zhotovitel stavby podá objednateli návrh na opětovné zahájení prací a dodávek písemnou formou nejpozději do tří kalendářních dnů před navrhovaným termínem.
6. Po dobu uznaného přerušení realizace stavby neběží zhotoviteli lhůta pro provedení stavby a zhotovitel není v prodlení.
7. V případě oboustranně uznaného přerušení prací zhotovitel předá objednateli návrh aktualizovaného harmonogramu prací a dodávek předmětné stavby.
8. Změna lhůty plnění z důvodu nepředvídatelných víceprací se vypořádá v návrhu změnového listu stavby.

**Čl. V**  
**Cena díla**

1. Smluvní strany se dohodly na ceně díla ve výši:

Cena díla bez DPH	6 236 253,09 Kč
DPH 21% ve výši	1 309 613,15 Kč
<b>CELKEM</b>	<b>7 545 866,24 Kč</b>

Slovy: sedm milionů pět set čtyřicet pět tisíc osm set šedesát šest korun českých a dvacet čtyři haléřů.

2. Cena díla zahrnuje veškeré náklady zhotovitele spojené s provedením díla.
3. Cena díla je cenou nejvýše přípustnou.

**Čl. VI**  
**Platební podmínky**

1. Obě smluvní strany se dohodly na dílčí měsíční fakturaci za řádně provedenou část díla, dokladovanou zjišťovacím protokolem, na kterém objednatel potvrdí příslušné dílčí plnění smlouvy ze strany zhotovitele.
2. Smluvní strany se rovněž dohodly, že při zjištění vad díla zaznamenaných při konečném předání-převzetí díla, vznikne objednateli nárok na pozastávku 10% ze smluvní ceny díla. Tato pozastávka bude objednateli uhrazena až po odstranění těchto vad díla.
3. Cena díla bude na základě jednotlivých dílčích faktur uhrazena do výše 90% a zbývajících 10 % bude uhrazeno po řádném předání a převzetí celého díla. Konečnou fakturu je tedy zhotovitel oprávněn vystavit po řádném dokončení díla.
4. Zhotovitel je oprávněn fakturovat, na základě objednatelům potvrzeného zjišťovacího protokolu dílčí části díla ve smyslu Čl. VI, odst. 1. smlouvy. Fakturu zhotovitel vystaví do 10 dnů po převzetí dílčího plnění díla objednatelům.
5. Splatnost faktury je 21 dní od jejího doručení objednateli. Faktura se považuje za proplacenou okamžikem odepsání fakturované částky z účtu objednatele ve prospěch účtu zhotovitele.
6. Faktura musí obsahovat náležitosti podle § 435 zákona č. 89/2012 Sb., občanský zákoník a náležitosti podle § 28 a § 29 zákona č. 235/2004 Sb., o dani z přidané hodnoty, ve znění pozdějších předpisů.

7. Objednavatel není v prodlení s placením fakturované částky, jestliže vrátí fakturu zhotoviteli do 10 dnů od jejího doručení proto, že faktura obsahuje nesprávné údaje, nebo byla vystavena v rozporu s touto smlouvou. Konkrétní důvody je objednavatel povinen uvést zároveň s vrácením faktury. Jednotlivé faktury budou zasílány na adresu objednatele ve dvou vyhotoveních. Nebude-li faktura označena tak, jak je uvedeno v bodě 2. a nebude-li ve dvou vyhotoveních, je objednatel oprávněn ji vrátit zhotoviteli, aniž by se tímto dostal do prodlení s její splatností. U nové nebo opravené faktury běží nová lhůta splatnosti.
8. Jakákoliv záloha se nepřipouští.
9. V případě, že bude zhotovitel ke dni zdanitelného plnění zveřejněn podle § 106a zákona č. 235/2004 Sb., o dani z přidané hodnoty jako nespolehlivý plátcce, nebo uvede jiný účet, než je uveden v „Registru plátců DPH“ podle § 109a zákona č. 235/2004 Sb., o dani z přidané hodnoty, objednavatel uhradí zhotoviteli, který je plátcem DPH, pouze základ daně a úhradu daně provede dle § 109a zákona č. 235/2004 Sb., o dani z přidané hodnoty.

## ČI. VII

### Kontrola provádění díla

1. Zhotovitel je povinen vést ode dne převzetí staveniště do doby odstranění vad a nedodělků dle protokolu stavební deník a na požádání jej poskytnout objednateli, který je oprávněn činit do něj zápisy.
2. Kontrola průběhu prací na díle bude vykonávána dle potřeb objednatele. Zhotovitel se zavazuje předkládat objednateli na jeho žádost písemné informace o průběhu a obsahu prací v rámci zhotovení díla, a to nejpozději do pěti pracovních dnů od doručení žádosti objednatele, která může být učiněna a doručena i prostřednictvím kontaktního e-mailu nebo faxu.
3. Objednatel je oprávněn nařídít v rámci kontroly průběhu prací na díle kontrolní den, který se bude konat v místě a době určené objednatelem, a zhotovitel je povinen se kontrolního dne účastnit a předložit veškeré požadované informace a dokumenty. Objednatel je povinen zhotoviteli kontrolní den nejméně pět pracovních dnů před kontrolním dnem písemně oznámit.
4. Zhotovitel je povinen zapracovat do díla připomínky uplatněné objednatelem v průběhu zhotovení díla bez jakéhokoli nároku na zvýšení ceny díla, pokud jejich zapracování do díla nepovede prokazatelně ke zhoršení kvality zhotovovaného díla.

## Čl. VIII

### Dodatečné stavební práce a méněpráce

1. Vznikne-li v důsledku objektivně nepředvídatelných okolností potřeba dodatečných stavebních prací (víceprací), služeb nebo dodávek, které nebyly zahrnuty v závazku této smlouvy a jsou nezbytné pro realizaci stavebního díla a nemohou být technicky nebo ekonomicky odděleny od původního předmětu díla, je zhotovitel povinen pořídit písemný soupis stavebních prací, dodávek a služeb včetně odůvodnění nezbytnosti těchto dodatečných stavebních prací, dodávek a služeb. Součástí bude odůvodnění případného návrhu na změnu termínu dokončení díla o dobu nezbytnou k provedení dodatečných stavebních prací, dodávek a služeb. Tyto dokumenty budou přílohou změnového listu.
2. Vznikne-li v průběhu realizace díla potřeba záměny jedné nebo více položek soupisu stavebních prací, dodávek nebo služeb jednou nebo více položkami, je zhotovitel povinen pořídit písemný přehled obsahující nové položky soupisu stavebních prací, dodávek a služeb s vymezením položek v původním soupisu stavebních prací, dodávek a služeb, které jsou takto nahrazovány, spolu s podrobným a srozumitelným odůvodněním srovnatelnosti materiálu nebo prací nebo služeb a uvede zda materiál nebo práce podle nových položek jsou ve vztahu k nahrazovaným položkám kvalitativně stejné nebo vyšší a cena materiálu nebo prací podle nových položek soupisu stavebních prací je ve vztahu k nahrazovaným položkám stejná, nižší nebo vyšší. Tyto dokumenty budou přílohou změnového listu.
3. Vzor změnového listu je uveden v příloze č. 2, této smlouvy. Návrh změny do předepsaného vzoru změnového listu provádí zhotovitel. Změna je uznána schválením změnového listu objednatelem.
4. Stanovení ceny dodatečných stavebních prací, dodávek a služeb:
  - a) pro ocenění případných dodatečných stavebních prací, dodávek a služeb budou použity jednotkové ceny, které jsou obsaženy v příloze této smlouvy (v oceněném soupisu stavebních prací, dodávek a služeb),
  - b) pro ocenění případných dodatečných stavebních prací, dodávek a služeb, které nejsou obsaženy v příloze této smlouvy (v oceněném soupisu stavebních prací, dodávek a služeb), budou použity ceny v čase a v místě obvyklé. Za cenu v místě a čase obvyklou se pokládá jednotková rozpočtová cena uvedená v ceníku uznané cenové soustavy – sborník URS Praha, a.s. nebo RTS a.s.,



- c) v případě, že uznaná cenová soustava položku stavebních prací, dodávek nebo služeb neobsahuje, zhotovitel doloží cenotvorbu položky kalkulačním vzorcem platným pro uznanou cenovou soustavu.
5. Vznikne-li v důsledku objektivně nepředvídatelných okolností potřeba neprovedení některých stavebních prací, dodávek nebo služeb, původně zahrnutých v předmětu díla, je zhotovitel povinen provést písemný soupis stavebních prací, dodávek a služeb včetně odůvodnění jejich neprovedení. Součástí bude návrh změny termínu dokončení díla o dobu nezbytnou k neprovedení stavebních prací, dodávek a služeb. Tyto dokumenty budou přílohou změnového listu.
  6. Provedení změny v realizaci stavby je možné pouze na základě objednatelům schváleného změnového listu.
  7. Změny v realizaci stavby provedené na základě změnového listu budou začleněny do právního rámce této smlouvy o dílo samostatným dodatkem k této smlouvě o dílo.
  8. Fakturace ze strany zhotovitele za uznané vícepráce je možná až po schválení souhrnu víceprací a méněprací nadřízenými resortními orgány objednatele, na jehož základě je možné provést dodatek o vypořádání víceprací a méněprací k této smlouvě o dílo. Tuto skutečnost bere zhotovitel na vědomí.
  9. V případě, že do podpisu dodatku smlouvy nebude možné pokračovat v díle, bude rovněž o tuto dobu upraven termín dokončení díla. Zhotovitel však musí pokračovat v provádění těch částí díla, které nesouvisí s dodatečnými stavebními pracemi, dodávkami a službami.

## Čl. IX

### Předání - převzetí díla

1. Dílo je považováno za dokončené, pokud jsou řádně dokončené veškeré práce a dodávky. Zároveň musí být zhotovitelem doložené veškeré zápisy a protokoly o zkouškách a revizích vyžadované příslušnými technickými normami. Součástí díla budou i předepsané certifikáty, záruční listiny a návody k obsluze.
2. Objednatel je povinen zahájit přejímání provedeného díla **do 5 dnů** od zhotovitelovy výzvy, zapsané ve stavebním deníku. Objednatel se zavazuje přejímání díla ve zmíněné lhůtě zahájit a bez zbytečného odkladu ho dokončit.
3. Objednatel je oprávněn odmítnout převzetí díla pro vady, které samy o sobě nebo ve svém úhrnu brání řádnému užívání díla.

4. Převzetí díla bude provedeno formou zápisu, který podepíší zmocnění zástupci obou smluvních stran. Zápis bude obsahovat též soupis zjištěných vad, které nebrání řádnému užívání díla, s dohodnutým způsobem a lhůtami pro jejich odstranění.
5. Zhotovitel je povinen vyklidit staveniště **do 10 dnů** od podepsání zápisu o převzetí – převzetí díla.

#### Čl. X

##### Vlastnické právo k zhotovované věci a nebezpečí škody na ní

1. Vlastníkem zhotovované věci je od počátku objednatel.
2. Nebezpečí škody na zhotovované věci - díle nese od počátku zhotovování do předání a převzetí díla zhotovitel.

#### Čl. XI

##### Odpovědnost za vady díla

1. Zhotovitel poskytne objednateli záruku za provedené dílo po **dobu 60 měsíců** ode dne podepsání zápisu o převzetí díla.
2. Výskyt záručních vad oznámí objednatel zhotoviteli spolu s uplatňovanými reklamačními nároky bez zbytečného odkladu po jejich zjištění. Zhotovitel je povinen sdělit objednateli své stanovisko k reklamaci nejpozději **do 6 kalendářních dnů** od jejího doručení, a zároveň si s objednatelem dohodne termín odstranění vad. Neučiní-li tak, má se zato, že reklamaci uznává a odstranění vad provede ve lhůtách stanovených níže.
3. Zhotovitel je povinen nastoupit k odstranění záruční vady **do 5 kalendářních dnů** od jejího řádného oznámení, nedohodne-li se s objednatelem jinak.
4. Zhotovitel je povinen odstranit záruční vadu **do 30 kalendářních dnů**, nedohodne-li se s objednatelem jinak.
5. Veškeré úkony smluvních stran týkající se uplatněných reklamačních nároků musí být provedeny písemně.
6. Reklamacie jsou ze strany objednatele řešeny pověřeným pracovníkem uvedeným v Čl. XV smlouvy.



## Čl. XII

### Smluvní pokuta a úroky z prodlení

1. Zhotovitel je povinen zaplatit objednateli za nedodržení termínu dokončení a předání díla smluvní pokutu ve **výši 0,2 %** z ceny nedodaného díla za každý, byť i započatý, den prodlení.
2. Dále je zhotovitel povinen zaplatit objednateli za nedodržení termínu přerušení přístupu při odstraňování starého a instalaci nového schodiště smluvní pokutu ve výši **10.000,- Kč** za každý, byť i započatý, den prodlení.
3. Objednatel je povinen zaplatit zhotoviteli za prodlení s úhradou faktury úrok z prodlení ve **výši 0,05 %** z dlužné částky bez DPH za každý, byť i započatý, den prodlení.
4. V případě prodlení zhotovitele se zahájením stavebních prací má objednatel právo na smluvní pokutu v **částce 2.000,- Kč** za každý, byť i započatý, den prodlení.
5. V případě nesplnění termínu pro odstranění vad či nedodělků sjednaného v zápise o převzetí díla, zaplatí zhotovitel objednateli smluvní pokutu ve **výši 1.000,- Kč** za každý, byť i započatý, den prodlení.
6. V případě, že nedojde k odstranění záručních vad v dohodnuté lhůtě, popřípadě ve lhůtě uvedené v Čl. X odst. 4., má objednatel právo na smluvní pokutu v **částce 1.000,- Kč**, za každý, byť i započatý, den prodlení.

## Čl. XIII

### Odstoupení od smlouvy

1. Objednatel je oprávněn odstoupit od smlouvy z důvodů podstatného porušení smlouvy, které jsou uvedeny v bodu tři tohoto článku.
2. Sjednává se platnost odstoupení smluvních stran od smlouvy o dílo s ohledem na vyšší moc. Za vyšší moc se považuje mobilizace, živelná pohroma, apod.
3. Za podstatné porušení této smlouvy zhotovitelem, které zakládá právo objednatele na odstoupení od této smlouvy, se považuje zejména:
  - a) prodlení zhotovitele se zhotovením a předáním řádně zhotoveného díla o více než 7 kalendářních dnů,
  - b) neodstranění vad díla ve lhůtě stanovené podle Čl. XI,
  - c) porušení jakékoli povinnosti zhotovitele podle Čl. III a VIII,

- d) bude-li zhotovitel v prodlení se zahájením prací podle Čl. III odst. 2. této smlouvy, je toto rovněž považováno za závažné porušení smlouvy a objednatel je oprávněn odstoupit od smlouvy,
- e) nezpracování připomínek objednatele do díla,
- f) postup zhotovitele při zhotovení díla v rozporu s pokyny objednatele.

4. Objednatel je dále oprávněn od této smlouvy odstoupit v případě, že

- a) vůči majetku zhotovitele probíhá insolvenční řízení, v němž bylo vydáno rozhodnutí o úpadku, pokud to právní předpisy umožňují,
- b) insolvenční návrh na zhotovitele byl zamítnut proto, že majetek zhotovitele nepostačuje k úhradě nákladů insolvenčního řízení,
- c) zhotovitel vstoupí do likvidace.

5. Zhotovitel je oprávněn od smlouvy odstoupit v případě, že objednatel bude v prodlení s úhradou svých peněžitých závazků vyplývajících z této smlouvy po dobu delší než šedesát kalendářních dní.

6. Objednatel je oprávněn vypovědět tuto smlouvu kdykoliv s třicetidenní výpovědní lhůtou, která počíná běžet prvním dnem následujícím po doručení výpovědi. V takovém případě je zhotovitel povinen učinit již jen takové úkony, bez nichž by mohly být zájmy objednatele vážně ohroženy.

7. Účinky každého odstoupení od smlouvy nastávají okamžikem doručení písemného projevu vůle odstoupit od této smlouvy druhé smluvní straně. Odstoupení od smlouvy se nedotýká zejména nároku na náhradu škody, smluvní pokuty.

#### Čl. XIV

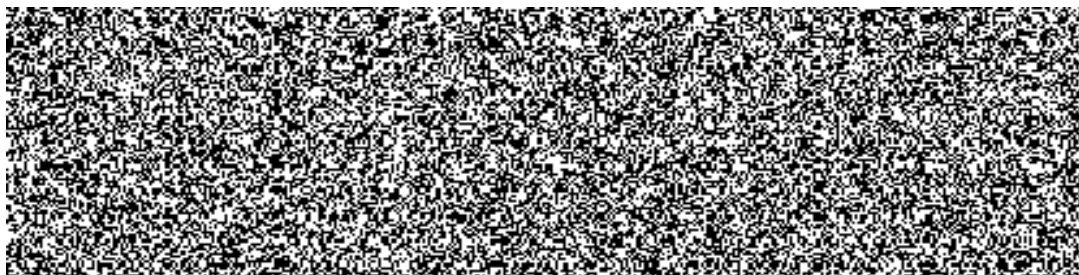
##### Ostatní ujednání

1. Zhotovitel předloží před zahájením prací jmenný seznam pracovníků včetně identifikačních údajů. Zhotovitel je povinen oznámit čísla registračních značek vozidel vjíždějících do objektu. Zhotovitel je povinen provést změnu člena realizačního týmu na základě odůvodněného požadavku Objednatele, a to bez zbytečného odkladu po uplatnění tohoto požadavku u zhotovitele.
2. Veškeré stavební práce budou probíhat za provozu, pouze v pracovní dny, v době **7.00 - 15.30 hod, po předchozí dohodě do 18.00 hod.** Vzniklá suť a odpad bude řádně tříděn odkládán pouze do kontejnerů přistavených zhotovitelem, doklady o řádné likvidaci budou předány objednateli. V případě poškození zařízení nebo majetku objednatele, bude vše uvedeno do původního stavu na náklady zhotovitele.

3. Zhotovitel prohlašuje, že je pojištěn proti škodám, které mohou vzniknout jeho činností na majetku objednatele, a to minimálně v rozsahu, který odpovídá předmětu plnění.
4. Smluvní strany jsou povinny bez zbytečného odkladu oznámit druhé smluvní straně změnu údajů v záhlaví smlouvy.
5. Zhotovitel je povinen ve smyslu ustanovení § 2 písm. e) zákona č. 320/2001 Sb., o finanční kontrole ve veřejné správě a o změně některých zákonů (zákon o finanční kontrole), spolupůsobit při výkonu finanční kontroly.
6. Zhotovitel je povinen upozornit objednatele písemně na existující či hrozící střet zájmů bezodkladně poté, co střet zájmů vznikne nebo vyjde najevo, pokud zhotovitel i při vynaložení veškeré odborné péče nemohl střet zájmů zjistit před uzavřením této smlouvy.
7. Zhotovitel bez jakýchkoliv výhrad souhlasí se zveřejněním své identifikace a dalších údajů uvedených ve smlouvě včetně ceny díla.

#### Čl. XV

#### Kontaktní osoby



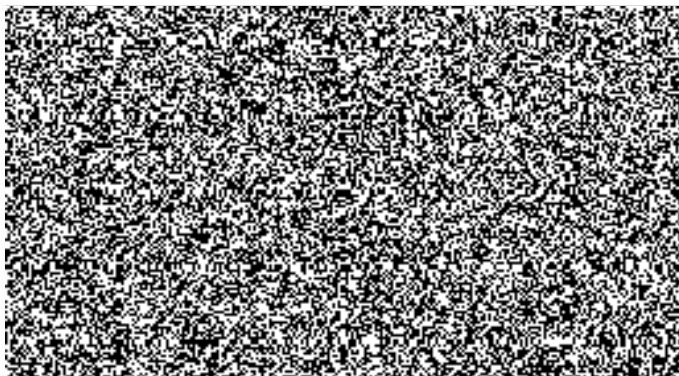
#### Čl. XVI

#### Závěrečná ustanovení

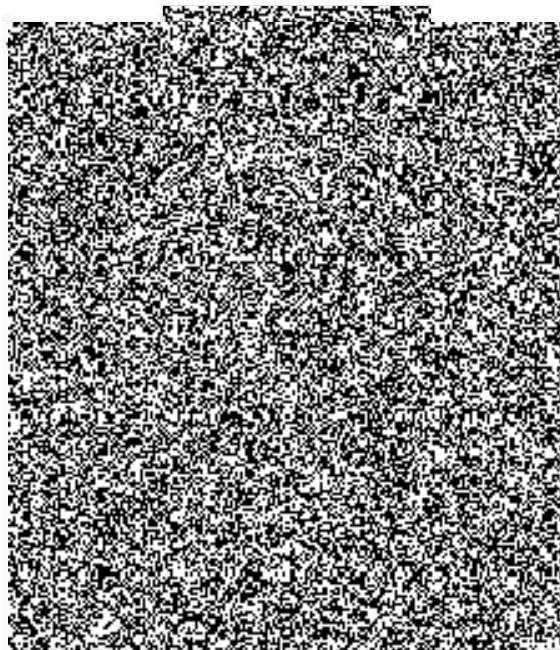
1. Smlouva nabývá platnosti dnem jejího uzavření, tj. dnem jejího podpisu zástupci smluvních stran a účinnosti dnem jejího zveřejnění v registru smluv dle zákona č. 340/2015 Sb., o registru smluv.
2. Obě smluvní strany prohlašují, že smlouva nebyla uzavřena v tísní, ani za jednostranně nevýhodných podmínek a na důkaz toho připojují podpisy svých zástupců.
3. Tato smlouva může být měněna nebo doplňována jen písemnými, očíslovanými dodatky odsouhlasenými statutárními orgány obou smluvních stran, které se stanou nedílnou součástí této smlouvy.
4. Postoupení pohledávky vzniklé z této smlouvy je možné pouze na základě písemného souhlasu objednavatele.

5. Smluvní strany se dohodly, že případné postoupení práv a povinností ze smlouvy nebo její části ve smyslu § 1895 občanského zákoníku třetí osobě, je možné jen na základě dodatku ke smlouvě, uzavřeném ve smyslu odst. 3, Čl. XVI smlouvy.
6. Z důvodů právní jistoty smluvní strany prohlašují, že jejich závazkový vztah založený touto smlouvou se řídí českým právním řádem, zejména občanským zákoníkem.
7. Smluvní strany se zavazují, že veškeré spory vzniklé v souvislosti s realizací této smlouvy budou řešeny smírnou cestou. Nedojde-li k dohodě, budou spory řešeny před příslušnými obecnými soudy.
8. Smlouva je sepsána ve 3 stejnopisech, z nichž 2 obdrží objednatel a 1 zhotovitel.
9. Smluvní strany souhlasí se zveřejněním této smlouvy na veřejně přístupném elektronickém portálu.
10. Nedílnou součástí této smlouvy jsou níže uvedené přílohy:  
Příloha č. 1 - Cenová nabídka, která se sestává z 15 stran textu.  
Příloha č. 2 - Změnový list, která se sestává z 2 stran textu.  
Příloha č. 3 - Harmonogram, která se sestává z 1 strany textu.

**Za zhotovitele:**



**Za objednatele:**



# REKAPITULACE STAVBY

Kód: 032019  
Stavba: ÚO NYMBURK - VYBUD. VÝTAHU

KSO:  
Místo: Krajské řed. policie Stř. kraje, ÚO Nymburk

Zadavatel:  
ČR - Krajské ředitelství policie Stř. kraje

Uchazeč:  
Vyplň údaj

Projektant:  
Archilab s.r.o., Zahradníčkova 1124/14, Praha 5

Poznámka:  
ČR - Krajské ředitelství policie Stř. kraje  
Na Baních 1535  
156 00 Praha 5 - Zbraslav  
DPS

CC-CZ:  
Datum: 8. 7. 2019

IČ:  
DIČ:  
IČ: Vyplň údaj  
DIČ: Vyplň údaj

IČ: 24155047  
DIČ:

Cena bez DPH 6 236 253,09

	Sazba daně	Základ daně	Výše daně
DPH základní	21,00%	6 236 253,09	1 309 613,15
DPH snížená	15,00%	0,00	0,00

Cena s DPH v CZK 7 545 866,24

priloha č. 1

# REKAPITULACE OBJEKTŮ STAVBY A SOUPISŮ PRACÍ

Kód: 032019  
Stavba: ÚO NYMBURK - VYBUD. VÝTAHU  
Místo: Krajské řed. policie Stř. kraje, ÚO Nymburk  
Zadavatel: ČR - Krajské ředitelství policie Stř. kraje  
Uchazeč:

Datum:  
Projektant:

8. 7. 2019  
Archilab s.r.o., Zahradníčkov

Kód Objekt, Soupis prací

Cena bez DPH [CZK]	Cena s DPH [CZK]	Typ
6 236 253,09	7 545 866,24	
6 236 253,09	7 545 866,24	STA

Náklady stavby celkem  
032019 ÚO NYMBURK - VYBUD. VÝTAHU

3/2

# KRYCÍ LIST SOUPISU

Stavba:

ÚO NYMBURK - VYBUD. VÝTAHU

KSO:

Místo:

Krajské řed. policie Stř. kraje, ÚO Nymburk

Zadavatel:

ČR - Krajské ředitelství policie Stř. kraje

Uchazeč:

Projektant:

Archilab s.r.o., Zahradníčkova 1124/14, Praha 5

Poznámka:

ČR - Krajské ředitelství policie Stř. kraje Na Baních 1535 156 00 Praha 5 - Zbraslav DPS

CC-CZ:

Datum:

8. 7. 2019

IČ:

DIČ:

IČ:

DIČ:

IČ:

DIČ:

24155047

Cena bez DPH

DPH základní  
snížená

Cena s DPH

Základ daně  
6 236 253,09  
0,00

Sazba daně  
21,00%  
15,00%

Výše daně  
1 309 613,15  
0,00

6 236 253,09

v CZK

7 545 866,24

3/6  
29



# REKAPITULACE ČLENĚNÍ SOUPISU PRACÍ

Stavba:

ÚO NYMBURK - VYBUD. VÝTAHU

Místo: Krajské řed. policie Stř. kraje, ÚO Nymburk

Zadavatel: ČR - Krajské ředitelství policie Stř. kraje

Uchazeč:

Datum: 8. 7. 2019

Projektant: Archilab s.r.o.,  
Zahradničkova

Kód dílu - Popis

Cena celkem [CZK]

## Náklady soupisu celkem

6 236 253,09

### HSV - Práce a dodávky HSV

5 791 797,83

1 - Zemní práce

111 034,03

2 - Zakládání

174 563,85

3 - Svislé a kompletní konstrukce

135 019,40

6 - Úpravy povrchů, podlahy a osazování výplní

165 585,98

9 - Ostatní konstrukce a práce, bourání

4 893 790,23

997 - Přesun sutě

190 288,14

998 - Přesun hmot

121 516,20

### PSV - Práce a dodávky PSV

356 455,26

711 - Izolace proti vodě, vlhkosti a plynům

5 677,36

763 - Konstrukce suché výstavby

160 100,60

764 - Konstrukce klempířské - Ti-Zn plech v odstínu tmavě šedé, prePatina Schiefergrau

103 960,00

767 - Konstrukce zámečnické

36 288,00

771 - Podlahy z dlaždic

38 998,00

784 - Dokončovací práce - malby a tapety

11 431,30

### VRN - Vedlejší rozpočtové náklady

88 000,00

VRN1 - Průzkumné, geodetické a projektové práce

8 000,00

VRN3 - Zařízení staveniště

45 000,00

VRN6 - Územní vlivy

35 000,00

3/4

# SOUPIS PRACÍ

Stavba:

ÚO NYMBURK - VYBUD. VÝTAHU

Místo: Krajské řed. policie Stř. kraje, ÚO Nymburk

Datum: 8. 7. 2019

Zadavatel: ČR - Krajské ředitelství policie Stř. kraje

Projektant: Archilab s.r.o., Zahradničkova 1124/14,

Uchazeč:

PČ	Typ	Kód	Popis	MJ	Množství	J.cena [CZK]	Cena celkem [CZK]	Cenová soustava
<b>Náklady soupisu celkem</b>							<b>6 236 253,09</b>	
D		HSV	Práce a dodávky HSV				5 791 797,83	
D		1	Zemní práce				111 034,03	
1	K	121000111	Uvedení okolí výkopů do původního stavu	soubor	1,000	12 000,00	12 000,00	
2	K	121101101	Sejmutí ornice s přemístěním na vzdálenost do 50 m	m3	1,800	156,00	280,80	CS ÚRS 2018 01
		VV	0,15*8*1,5		1,800			
3	K	132301401	Hloubená vykopávka pod základy v hornině do tř. 4	m3	26,518	2 200,00	58 339,60	CS ÚRS 2018 01
		VV	1,55*1,2*3		5,580			
		VV	1,55*1,2*2,5		4,650			
		VV	2*3,3		6,600			
		VV	1,55*(2,5*2,5)		9,688			
		VV	Součet		26,518			
4	K	161101601	Vytažení výkopku těženeho z prostoru pod základy z hl do 2 m v hornině tř. 1 až 4	m3	11,000	256,00	2 816,00	CS ÚRS 2018 01
		VV	11		11,000			
5	K	162201101	Vodorovné přemístění do 20 m výkopku/sypaniny z horniny tř. 1 až 4	m3	26,518	32,00	848,58	CS ÚRS 2018 01
6	K	162701105	Vodorovné přemístění do 10000 m výkopku/sypaniny z horniny tř. 1 až 4	m3	22,518	235,00	5 291,73	CS ÚRS 2018 01
7	K	167101101	Nakládání výkopku z hornin tř. 1 až 4 do 100 m3	m3	22,518	182,00	4 098,28	CS ÚRS 2018 01
		VV	26,518-4		22,518			
8	K	171201211	Poplatek za uložení stavebního odpadu - zeminy a kameniva na skládce	t	42,784	560,00	23 959,04	CS ÚRS 2018 01
		VV	22,518*1,9		42,784			
9	K	174101101	Zásyp jam, šachet rýh nebo kolem objektů sypaninou se zhutněním	m3	4,000	850,00	3 400,00	CS ÚRS 2018 01
D		2	Zakládání				174 563,85	
10	K	271532212	Podsyp pod základové konstrukce se zhutněním z hrubého kameniva frakce 16 až 32 mm	m3	0,313	2 150,00	672,95	CS ÚRS 2018 01
		VV	0,05*2,5*2,5		0,313			

PČ	Typ	Kód	Popis	MJ	Množství	J.cena [CZK]	Cena celkem [CZK]	Cenová soustava
11	K	273321511	Základové desky ze ŽB bez zvýšených nároků na prostředí tř. C 25/30	m3	1,438	2 950,00	4 242,10	CS ÚRS 2018 01
	VV		0,25*2,5*2,3		1,438			
12	K	273361821	Výztuž základových desek betonářskou ocelí 10 505 (R)	t	0,216	34 000,00	7 344,00	CS ÚRS 2018 01
	VV		1,438*0,15		0,216			
13	K	274321511	Základové pasy ze ŽB bez zvýšených nároků na prostředí tř. C 25/30	m3	10,360	2 950,00	30 562,00	CS ÚRS 2018 01
	VV		0,8*(0,9+0,9+6,6+3,3)		9,360			
	VV		1		1,000			
	VV		Součet		10,360			
14	K	274361821	Výztuž základových pásů betonářskou ocelí 10 505 (R)	t	0,622	34 000,00	21 148,00	CS ÚRS 2018 01
	VV		10,36*0,06		0,622			
15	K	279000222	Začištění stávajících kci	soubor	1,000	6 500,00	6 500,00	
16	K	279000998	Vlepování výztuže	soubor	1,000	12 500,00	12 500,00	
17	K	279113154	Základová zed' tl do 300 mm z tvárnice ztraceného bednění včetně výplně z betonu tř. C 25/30	m2	15,000	1 350,00	20 250,00	CS ÚRS 2018 01
	VV		2,5*6		15,000			
18	K	279321347	Základová zed' ze ŽB tř. C 25/30 bez výztuže	m3	2,546	3 050,00	7 765,30	CS ÚRS 2018 01
	VV		0,34*1*2,42		0,823			
	VV		0,42*1*1,65		0,693			
	VV		0,25*1*(2,42+1,7)		1,030			
	VV		Součet		2,546			
19	K	279351121	Zřízení oboustranného bednění základových zdí	m2	19,020	920,00	17 498,40	CS ÚRS 2018 01
	VV		1,3*9,4		12,220			
	VV		1*6,8		6,800			
	VV		Součet		19,020			
20	K	279351122	Odstanění oboustranného bednění základových zdí	m2	19,020	130,00	2 472,60	CS ÚRS 2018 01
21	K	279361821	Výztuž základových zdí nosných betonářskou ocelí 10 505	t	0,532	34 000,00	18 088,00	CS ÚRS 2018 01
	VV		15*0,01		0,150			
	VV		2,546*0,15		0,382			
	VV		Součet		0,532			
22	K	279000999	Hydroizolace jímký	m2	16,250	690,00	11 212,50	
	VV		10		10,000			
	VV		2,5*2,5		6,250			
	VV		Součet		16,250			
23	K	279000997	D + M oc. úhelníků (L120/-1750-2ks, L120/-1890-2ks) kg	kg	146,000	98,00	14 308,00	
D	3		Svislé a kompletní konstrukce				135 019,40	
24	K	311000111	Vlepení výztuže 1xØ16 à 500 mm ve směru výšky stěny, zakotvené min. 200 mm do stávající ŽB konstrukce, doplněné tříminky Ø10 à 200 m. V místě kotvené výztuže se zahustí tříminky v polovičním rastru (cca 3 tříminky nad a pod kotvenou výztuží).	soubor	1,000	44 000,00	44 000,00	
25	K	311321411	Nosná zed' ze ŽB tř. C 25/30 bez výztuže	m3	3,476	3 150,00	10 949,40	CS ÚRS 2018 01

PČ	Typ	Kód	Popis	MJ	Množství	J.cena [CZK]	Cena celkem [CZK]	Cenová soustava
	VV		0,25*0,44*2*15,8		3,476			
26	K	311351121	Zřízení oboustranného bednění nosných nadzákladových zdí	m2	45,820	840,00	38 488,80	CS ÚRS 2018 01
	VV		(0,25+0,6+0,6)*2*15,8		45,820			
27	K	311351122	Odstranění oboustranného bednění nosných nadzákladových zdí	m2	45,520	160,00	7 283,20	CS ÚRS 2018 01
28	K	311000999	Kotvení bednění	soubor	1,000	14 500,00	14 500,00	
29	K	311361821	Výztuž nosných zdí betonářskou ocelí 10 505	t	0,521	38 000,00	19 798,00	CS ÚRS 2018 01
	VV		3,476*0,15		0,521			
	D	6	Úpravy povrchů, podlahy a osazování výplní				165 585,98	
30	K	612315423	Oprava vnitřní vápenné štukové omítky stěn v rozsahu plochy do 50% schodiště	m2	117,700	320,00	37 664,00	CS ÚRS 2018 01
	VV		16*(4,5+1,3+0,5)		100,800			
	VV		2,6*(4,5+1+1)		16,900			
	VV		Součet		117,700			
31	K	619995001	Začištění omítek kolem oken, dveří, podlah nebo obkladů	m	80,000	185,00	14 800,00	CS ÚRS 2018 01
	VV		2,5*10		25,000			
	VV		5,5*5*2		55,000			
	VV		Součet		80,000			
32	K	621221021	Montáž kontaktního zateplení vnějších podhledů z minerální vlny s podélnou orientací tl do 120 mm	m2	1,650	850,00	1 402,50	CS ÚRS 2018 01
	VV		0,3*5,5		1,650			
33	M	63151529	deska izolační minerální kontaktních fasád podélné vlákno $\lambda=0,036$ tl 120mm	m2	1,683	460,00	774,18	CS ÚRS 2018 01
	VV		1,65*1,02 Přepočtené koeficientem množství		1,683			
34	K	621251105	Příplatek k cenám kontaktního zateplení podhledů za použití tepelněizolačních zátek z minerální vlny	m2	1,650	45,00	74,25	CS ÚRS 2018 01
35	K	621531031	Tenkovrstvá silikonová zrnitá omítka tl. 3,0 mm včetně penetrace vnějších podhledů	m2	0,825	420,00	346,50	CS ÚRS 2018 01
	VV		5,5*0,15		0,825			
36	K	622211021	Montáž kontaktního zateplení vnějších stěn z polystyrénových desek tl do 120 mm	m2	11,070	740,00	8 191,80	CS ÚRS 2018 01
	VV		sokl					
	VV		1,35*(1+1+6,2)		11,070			
37	M	28376443	deska z polystyrénu XPS, hrana rovná a strukturovaný povrch tl 100mm	m2	11,291	540,00	6 097,14	CS ÚRS 2018 01
	VV		11,07*1,02 Přepočtené koeficientem množství		11,291			
38	K	622221001	Montáž kontaktního zateplení vnějších stěn z minerální vlny s podélnou orientací vláken tl do 40 mm	m2	2,170	650,00	1 410,50	CS ÚRS 2018 01
	VV		0,35*6,2		2,170			
39	M	63151518	deska izolační minerální kontaktních fasád podélné vlákno $\lambda=0,036$ tl 40mm	m2	2,213	280,00	619,64	CS ÚRS 2018 01
	VV		2,17*1,02 Přepočtené koeficientem množství		2,213			
40	K	622221021	Montáž kontaktního zateplení vnějších stěn z minerální vlny s podélnou orientací vláken tl do 120 mm	m2	25,150	740,00	18 611,00	CS ÚRS 2018 01
	VV		KZS vata tl. 100mm					



PČ	Typ	Kód	Popis	MJ	Množství	J.cena [CZK]	Cena celkem [CZK]	Cenová soustava
	VV		0,7*2*16		22,400			
	VV		KZS vata tl. 120mm					
	VV		0,5*5,5		2,750			
	VV		Součet		25,150			
41	M	63151527	deska izolační minerální kontaktních fasád podélné vlákno $\lambda=0,036$ tl 100mm	m2	22,848	380,00	8 682,24	CS ÚRS 2018 01
	VV		KZS vata tl. 100mm					
	VV		0,7*2*16		22,400			
	VV		22,4*1,02 'Přepočtené koeficientem množství		22,848			
42	M	63151529	deska izolační minerální kontaktních fasád podélné vlákno $\lambda=0,036$ tl 120mm	m2	2,805	465,00	1 304,33	CS ÚRS 2018 01
	VV		KZS vata tl. 120mm					
	VV		0,5*5,5		2,750			
	VV		2,75*1,02 'Přepočtené koeficientem množství		2,805			
43	K	622221041	Montáž kontaktního zateplení vnějších stěn z minerální vlny s podélnou orientací tl přes 160 mm	m2	11,200	840,00	9 408,00	CS ÚRS 2018 01
	VV		KZS vata tl. 280mm					
	VV		0,35*2*16		11,200			
44	M	63151547	deska izolační minerální kontaktních fasád podélné vlákno $\lambda=0,036$ tl 280mm	m2	11,424	1 400,00	15 993,60	CS ÚRS 2018 01
	VV		11,2*1,02 'Přepočtené koeficientem množství		11,424			
45	K	622251105	Příplatek k cenám kontaktního zateplení stěn za použití tepelněizolačních zátek z minerální vlny	m2	38,520	45,00	1 733,40	CS ÚRS 2018 01
	VV		2,17+25,15+11,2		38,520			
46	K	622252001	Montáž zakládacích soklových lišt kontaktního zateplení	m	2,500	120,00	300,00	CS ÚRS 2018 01
	VV		tl. 100mm					
	VV		2*1		2,000			
	VV		tl. 280mm					
	VV		2*0,25		0,500			
	VV		Součet		2,500			
47	M	59051647	lišta soklová Al s okapničkou zakládací U 10cm 0,95/200cm	m	2,000	105,00	210,00	CS ÚRS 2018 01
	VV		tl. 100mm					
	VV		2*1		2,000			
48	M	59051661	lišta soklová Al s okapničkou zakládací U 28cm 0,95/200cm	m	0,500	320,00	160,00	CS ÚRS 2018 01
	VV		tl. 280mm					
	VV		2*0,25		0,500			
49	K	622252002	Montáž ostatních lišt kontaktního zateplení	m	153,500	55,00	8 442,50	CS ÚRS 2018 01
	VV		roh					
	VV		17*4		68,000			
	VV		5,5		5,500			
	VV		apu					
	VV		2,5*10		25,000			
	VV		5,5*5		27,500			
	VV		parapetní					
	VV		5,5*5		27,500			

PČ	Typ	Kód	Popis	MJ	Množství	J.cena [CZK]	Cena celkem [CZK]	Cenová soustava
	VV		Součet		153,500			
50	M	59051473	profil rohový Al s prolisem kontaktního zateplení	m	73,500	8,00	588,00	CS ÚRS 2018 01
	VV		rohy					
	VV		17*4		68,000			
	VV		5,5		5,500			
	VV		Součet		73,500			
51	M	59051476	profil okenní začišťovací se sklovláknitou armovací tkaninou 9 mm/2,4 m	m	52,500	35,00	1 837,50	CS ÚRS 2018 01
	VV		apu					
	VV		2,5*10		25,000			
	VV		5,5*5		27,500			
	VV		Součet		52,500			
52	M	59051512	profil parapetní se sklovláknitou armovací tkaninou PVC 2 m	m	27,500	39,00	1 072,50	CS ÚRS 2018 01
	VV		parapetní					
	VV		5,5*5		27,500			
53	K	622531031	Tenkovrstvá silikonová zrnitá omítka tl. 3,0 mm včetně penetrace vnějších stěn - odstín a zrnitost dle stávající fasády	m2	53,880	480,00	25 862,40	CS ÚRS 2018 01
	VV		KZS vata tl. 40mm					
	VV		0,35*6,2		2,170			
	VV		KZS vata tl. 100mm					
	VV		1*2*16		32,000			
	VV		KZS vata tl. 120mm					
	VV		0,5*5,5		2,750			
	VV		KZS vata tl. 280mm					
	VV		0,53*2*16		16,960			
	VV		Součet		53,880			
	D	9	Ostatní konstrukce a práce, bourání				4 893 790,23	
54	K	941000000	Doprava lešení	soubor	1,000	12 000,00	12 000,00	
55	K	941311112	Montáž lešení řadového modulového lehkého zatížení do 200 kg/m2 š do 0,9 m v do 25 m	m2	176,000	65,00	11 440,00	CS ÚRS 2018 01
	VV		8*16		128,000			
	VV		3*16		48,000			
	VV		Součet		176,000			
56	K	941311211	Příplatek k lešení řadovému modulovému lehkému š 0,9 m v do 25 m za první a ZKD den použití	m2	10 560,000	4,00	42 240,00	CS ÚRS 2018 01
	VV		176*60 *Přepočtené koeficientem množství		10 560,000			
57	K	941311812	Demontáž lešení řadového modulového lehkého zatížení do 200 kg/m2 š do 0,9 m v do 25 m	m2	176,000	75,00	13 200,00	CS ÚRS 2018 01
58	K	944511111	Montáž ochranné sítě z textilie z umělých vláken	m2	176,000	20,00	3 520,00	CS ÚRS 2018 01
59	K	944511211	Příplatek k ochranné síti za první a ZKD den použití	m2	10 560,000	1,00	10 560,00	CS ÚRS 2018 01
	VV		176*60 *Přepočtené koeficientem množství		10 560,000			
60	K	944511811	Demontáž ochranné sítě z textilie z umělých vláken	m2	176,000	12,00	2 112,00	CS ÚRS 2018 01

PČ	Typ	Kód	Popis	MJ	Množství	J.cena [CZK]	Cena celkem [CZK]	Cenová soustava
61	K	949101111	Lešení pomocné pro objekty pozemních staveb s lešeňovou podlahou v do 1,9 m zatížení do 150 kg/m2	m2	125,000	75,00	9 375,00	CS ÚRS 2018 01
	VV		25*5		125,000			
62	K	952901111	Vyčištění budov bytové a občanské výstavby při výšce podlaží do 4 m	m2	225,000	99,00	22 275,00	CS ÚRS 2018 01
	VV		125		125,000			
	VV		100		100,000			
	VV		Součet		225,000			
63	K	961055111	Bourání základů ze ŽB	m3	2,500	5 500,00	13 750,00	CS ÚRS 2018 01
	VV		1*2,5		2,500			
64	K	962031132	Bourání příček z cihel pálených na MVC tl do 100 mm	m2	76,718	85,00	6 521,03	CS ÚRS 2018 01
	VV		3. NP + 4. NP + 5. NP					
	VV		9,65*2,65*3		76,718			
65	K	962081141	Bourání příček ze skleněných tvárníc tl do 150 mm	m2	71,500	310,00	22 165,00	CS ÚRS 2018 01
	VV		profilit					
	VV		5,5*2,6*5		71,500			
66	K	963012510	Bourání podest	m3	7,219	6 200,00	44 757,80	CS ÚRS 2018 01
	VV		3,2*2,5*0,15*5		6,000			
	VV		0,5*3,25*0,15*5		1,219			
	VV		Součet		7,219			
67	K	963054949	Bourání schodnic jakékoli délky	m	123,000	450,00	55 350,00	CS ÚRS 2018 01
	VV		1,5*12		18,000			
	VV		1,5*10		15,000			
	VV		1,5*20*3		90,000			
	VV		Součet		123,000			
68	K	965043341	Bourání podkladů pod dlažby betonových s potěrem nebo teracem tl do 100 mm pl přes 4 m2	m3	0,390	3 300,00	1 287,00	CS ÚRS 2018 01
	VV		1,3*3*0,1		0,390			
69	K	965043441	Bourání podkladů pod dlažby betonových s potěrem nebo teracem tl do 150 mm pl přes 4 m2	m3	0,585	3 800,00	2 223,00	CS ÚRS 2018 01
	VV		1,3*3*0,15		0,585			
70	K	965049111	Příplatek k bourání betonových mazanin za bourání mazanin se svařovanou sítí tl do 100 mm	m3	0,390	1 500,00	585,00	CS ÚRS 2018 01
71	K	965049112	Příplatek k bourání betonových mazanin za bourání mazanin se svařovanou sítí tl přes 100 mm	m3	0,585	1 200,00	702,00	CS ÚRS 2018 01
72	K	968072456	Vybourání kovových dveřních zárubní pl přes 2 m2	m2	8,700	240,00	2 088,00	CS ÚRS 2018 01
	VV		1,45*2*3		8,700			
73	K	977000111	Doplnění podlahových vrstev do rozšíření protažení límce (deska, podlahové vrstvy, EPS tl. 100mm)	m2	12,000	3 200,00	38 400,00	
74	K	977312112	Řezání stávajících betonových mazanin vyztužených hl do 100 mm	m	15,000	250,00	3 750,00	CS ÚRS 2018 01
75	K	977312113	Řezání stávajících betonových mazanin vyztužených hl do 150 mm	m	15,000	340,00	5 100,00	CS ÚRS 2018 01
	VV		1,5+2,5+1,5		5,500			
	VV		1,8+1,4+3,3+1+1+0,5+0,5		9,500			



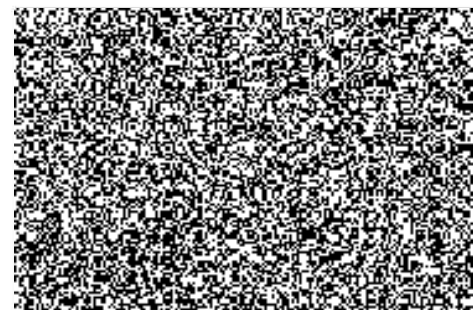
PČ	Typ	Kód	Popis	MJ	Množství	J.cena [CZK]	Cena celkem [CZK]	Cenová soustava
	VV		Součet		15,000			
76	K	OST001	D + M skleněných tvárníc např. Pilkington Profilit™ one in 2 s opalovým vzhledem a se zvýšenými tepelně izolačními vlastnostmi. P01-P03 dle PD	m2	85,800	4 750,00	407 550,00	
	VV		5,5*15,6		85,800			
77	K	OST002	D + M Al systémového rámu vč větracích tvarovek - antracitová komaxitová úprava V.02 dle PD	soubor	1,000	220 000,00	220 000,00	
78	K	OST003	D + M výtahu	soubor	1,000	805 000,00	805 000,00	
79	K	OST004	D + M šachty k výtahu	soubor	1,000	590 000,00	590 000,00	
80	K	OST005	D + M nového schodiště vč. prefabrikovaných podest, nášlapů a pod. dle TZ a konstrukční části	soubor	4,000	240 000,00	960 000,00	
	VV		kotvení - HIT-V M12 a chemického lepidla Hilti HIT-HY 200-A					
	VV		povrch - komaxit RAL 9005 (černá)					
	VV		1-2. np					
	VV		1556kg					
	VV		2-4. np					
	VV		7307kg					
	VV		4-5. np					
	VV		767kg					
	VV		4		4,000			
81	K	OST006	STŘÍŠKA VÝKLENKU 5NP R.01 dle řezu a konstrukční části	m2	9,750	6 500,00	63 375,00	
	VV		OPLECHOVÁNÍ ÁTIKY					
	VV		HYDROIZOLACE tl. 3mm					
	VV		TEPELNÁ IZOLACE EPS 150 tl. 100mm					
	VV		OSB DESKY					
	VV		OCELOVÁ KCE 368kg					
	VV		1,5*6,5		9,750			
82	K	OST007	D + M SV01 - SV04 systémové řešení s hliníkovými rámy, skla budou bezpečností, zábradelní výplň Vodorovná příčle bude umístěna ve výšce podhledu chodby a výplň nad touto příčlí bude neprůhledná, bude tvořit boční zakrytí podhledu. RAL9005vč. dveří, kování	m2	98,052	9 700,00	951 104,40	
	VV		Součástí příček jsou dveře spojující chodbu a schodiště. Systém otevirání dveří (klíče,					
	VV		komunikátor, kování atd. budou upřesněny dodavatelem uživatelem					
	VV		SV01					
	VV		2,65*(6+3,25)		24,513			
	VV		SV02					
	VV		2,65*(6+3,25)		24,513			
	VV		SV03					
	VV		2,65*(6+3,25)		24,513			
	VV		SV04					
	VV		2,65*(6+3,25)		24,513			
	VV		Součet		98,052			
83	K	OST008	Začištění omítek, lokální výmalba po montáži Al stěn	soubor	4,000	9 000,00	36 000,00	

PČ	Typ	Kód	Popis	MJ	Množství	J.cena [CZK]	Cena celkem [CZK]	Cenová soustava
84	K	OST009	D + M nosné kce pro profily	soubor	1,000	240 000,00	240 000,00	
85	K	OST010	D + M povrchové úpravy soklu - obklad keramický dle stávajícího	m2	5,740	1 500,00	8 610,00	
	VV		0,7*(1+1+6,2)		5,740			
86	K	OST011	D + M elektro	soubor	1,000	75 000,00	75 000,00	
87	K	OST012	D + M zábradlí ke schodišti	soubor	1,000	155 000,00	155 000,00	
88	K	OST013	Doplnění omítky v interiéru	m2	17,000	450,00	7 650,00	
	VV		0,5*2*17		17,000			
89	K	OST014	Podhledy budou zachovány a ze strany schodiště budou napojeny na vodorovnou příčli skleněné příčky	soubor	4,000	12 000,00	48 000,00	
90	K	OST015	D + M odvětrání schodiště	soubor	2,000	1 550,00	3 100,00	
	D	997	Přesun sutě				190 288,14	
91	K	997013155	Vnitrostaveništní doprava suti a vybouraných hmot pro budovy v do 18 m s omezením mechanizace	t	62,782	1 450,00	91 033,90	CS ÚRS 2018 01
92	K	997013511	Odvoz suti a vybouraných hmot z meziskládky na skládku do 1 km s naložením a se složením	t	62,782	420,00	26 368,44	CS ÚRS 2018 01
93	K	997013509	Příplatek k odvozu suti a vybouraných hmot na skládku ZKD 1 km přes 1 km	t	1 883,460	15,00	28 251,90	CS ÚRS 2018 01
	VV		62,782*30 Přepočtené koeficientem množství		1 883,460			
94	K	997013802	Poplatek za uložení na skládce (skládkovné) stavebního odpadu železobetonového kód odpadu 170 101	t	41,000	600,00	24 600,00	CS ÚRS 2018 01
95	K	997013803	Poplatek za uložení na skládce (skládkovné) stavebního odpadu cihelného kód odpadu 170 102	t	10,500	350,00	3 675,00	CS ÚRS 2018 01
96	K	997013831	Poplatek za uložení na skládce (skládkovné) stavebního odpadu směsného kód odpadu 170 904	t	11,282	1 450,00	16 358,90	CS ÚRS 2018 01
	VV		62,782*(41+10,5)		11,282			
	D	998	Přesun hmot				121 516,20	
97	K	998018001	Přesun hmot ruční pro budovy v do 6 m	t	62,316	1 950,00	121 516,20	CS ÚRS 2018 01
	D	PSV	Práce a dodávky PSV				356 455,26	
	D	711	Izolace proti vodě, vlhkosti a plynům				5 677,36	
98	K	711111001	Provedení izolace proti zemní vlhkosti vodorovné za studena nátěrem penetračním	m2	5,400	58,00	313,20	CS ÚRS 2018 01
	VV		0,9*6		5,400			
99	K	711112001	Provedení izolace proti zemní vlhkosti svislé za studena nátěrem penetračním	m2	7,200	35,00	252,00	CS ÚRS 2018 01
	VV		0,9*(6+2)		7,200			
100	M	11163150	lak asfaltový penetrační	t	0,004	52 000,00	208,00	CS ÚRS 2018 01
	VV		0,9*6		5,400			
	VV		0,9*(6+2)		7,200			
	VV		Součet		12,600			

PČ	Typ	Kód	Popis	MJ	Množství	J.cena [CZK]	Cena celkem [CZK]	Cenová soustava
	VV		12,6*0,0003 *Přepočtené koeficientem množství		0,004			
101	K	711141559	Provedení izolace proti zemní vlhkosti pásy přitavením vodorovně NAIP	m2	5,400	145,00	783,00	CS ÚRS 2018 01
	VV		0,9*6		5,400			
102	K	711142559	Provedení izolace proti zemní vlhkosti pásy přitavením svisle NAIP	m2	7,200	185,00	1 332,00	CS ÚRS 2018 01
	VV		0,9*(6+2)		7,200			
103	M	62852254	pásy s modifikovaným asfaltem tl. 4,0 mm vložka polyesterové rouno minerální jemnozrnný posyp	m2	15,120	168,00	2 540,16	CS ÚRS 2018 01
	VV		0,9*6		5,400			
	VV		0,9*(6+2)		7,200			
	VV		Součet		12,600			
	VV		12,6*1,2 *Přepočtené koeficientem množství		15,120			
104	K	998711101	Přesun hmot tonážní pro izolace proti vodě, vlhkosti a plynům v objektech výšky do 6 m	t	0,083	1 800,00	149,40	CS ÚRS 2018 01
105	K	998711181	Příplatek k přesunu hmot tonážní 711 prováděný bez použití mechanizace	t	0,083	1 200,00	99,60	CS ÚRS 2018 01
	D	763	Konstrukce suché výstavby				160 100,60	
106	K	763111313	SDK příčka tl 100 mm profil CW+UW 75 desky 1xA 12,5 bez TI EI 15 Rw	m2	106,000	1 150,00	121 900,00	CS ÚRS 2018 01
	VV		provizorní SDK příčka					
	VV		2-5. np					
	VV		(6+4)*2,65*4		106,000			
107	K	763131411	SDK podhled desky 1xA 12,5 bez TI dvouvrstvá spodní kce profil CD+UD	m2	27,000	1 080,00	29 160,00	CS ÚRS 2018 01
	VV		5. NP					
	VV		27		27,000			
108	K	998763303	Přesun hmot tonážní pro sádkartonové konstrukce v objektech v do 24 m	t	2,659	1 900,00	5 052,10	CS ÚRS 2018 01
109	K	998763381	Příplatek k přesunu hmot tonážní 763 SDK prováděný bez použití mechanizace	t	2,659	1 500,00	3 988,50	CS ÚRS 2018 01
	D	764	Konstrukce klempířské - Ti-Zn plech v odstínu tmavě šedé, prePatina Schiefergrau				103 960,00	
110	K	7642166TZ	K01 Oplechování rovných soklu celoplošně lepené TiZn předzvětralý rš 200 mm	m	8,200	1 600,00	13 120,00	
	VV		2+6,2		8,200			
111	K	7643126TZ	K02 Lemování rovných zdí z TiZn předzvětralý rš 500 mm	m	22,000	2 890,00	63 580,00	
	VV		4*5,5		22,000			
112	K	76431260TZ	K03 Lemování rovných zdí z TiZn předzvětralý rš 500 mm	m	5,500	3 350,00	18 425,00	
	VV		5,5		5,500			
113	K	7642126TZ	K04 Oplechování rovné okapové hrany z TiZn předzvětralý rš 200 mm	m	8,200	940,00	7 708,00	
	VV		2+6,2		8,200			
114	K	998764103	Přesun hmot tonážní pro konstrukce klempířské v objektech v do 24 m	t	0,161	4 500,00	724,50	CS ÚRS 2018 01
115	K	998764181	Příplatek k přesunu hmot tonážní 764 prováděný bez použití mechanizace	t	0,161	2 500,00	402,50	CS ÚRS 2018 01

PČ	Typ	Kód	Popis	MJ	Množství	J.cena [CZK]	Cena celkem [CZK]	Cenová soustava
	D	767	Konstrukce zámečnické				36 288,00	
116	K	767712812	Demontáž oc. kce kopilitů	m2	86,400	420,00	36 288,00	CS ÚRS 2018 01
	VV		5,4*16		86,400			
	D	771	Podlahy z dlaždic				38 998,00	
117	K	771573810	Demontáž podlah z dlaždic keramických lepených	m2	19,000	110,00	2 090,00	CS ÚRS 2018 01
	VV		1. PP					
	VV		19		19,000			
118	K	771474112	Montáž soklíků z dlaždic keramických rovných flexibilní lepidlo v do 90 mm	m	11,450	145,00	1 660,25	CS ÚRS 2018 01
	VV		3,7+3,7+5,45-1,4		11,450			
119	K	771574113	Montáž podlah keramických režných hladkých lepených flexibilním lepidlem do 12 ks/m2	m2	19,000	650,00	12 350,00	CS ÚRS 2018 01
120	M	59761409	dlaždice keramické stlunuté neglazované mrazuvzdorné bílá přes 9 do 12 ks/m2 -	m2	22,790	550,00	12 534,50	CS ÚRS 2018 01
	VV		předběžná cena 500kč/m2					
	VV		plocha					
	VV		19		19,000			
	VV		sokl					
	VV		11,45*0,15		1,718			
	VV		Součet		20,718			
	VV		20,718*1,1 'Přepočtené koeficientem množství		22,790			
121	K	771591111	Podlahy penetrace podkladu	m2	19,000	45,00	855,00	CS ÚRS 2018 01
122	K	771591115	Podlahy spárování silikonem	m	12,000	47,00	564,00	CS ÚRS 2018 01
123	K	771990112	Vyrovnání podkladu samonivelační stěrkou tl 4 mm pevnosti 30 Mpa	m2	19,000	420,00	7 980,00	CS ÚRS 2018 01
124	K	998771101	Přesun hmot tonážní pro podlahy z dlaždic v objektech v do 6 m	t	0,665	950,00	631,75	CS ÚRS 2018 01
125	K	998771181	Příplatek k přesunu hmot tonážní 771 prováděný bez použití mechanizace	t	0,665	500,00	332,50	CS ÚRS 2018 01
	D	784	Dokončovací práce - malby a tapety				11 431,30	
126	K	784181121	Hloubková jednonásobná penetrace podkladu v místnostech výšky do 3,80 m	m2	144,700	24,00	3 472,80	CS ÚRS 2018 01
	VV		SDK podhled					
	VV		27		27,000			
	VV		schodiště					
	VV		16*(4,5+1,3+0,5)		100,800			
	VV		2,6*(4,5+1+1)		16,900			
	VV		Součet		144,700			
127	K	784181121	Dvojnásobné bílé malby ze směsí za mokra velmi dobře ošetřuvzdorných v místnostech výšky do 3,80 m	m2	144,700	55,00	7 958,50	CS ÚRS 2018 01
	D	VRN	Vedlejší rozpočtové náklady				88 000,00	
	D	VRN1	Průzkumné, geodetické a projektové práce				8 000,00	

PČ	Typ	Kód	Popis	MJ	Množství	J.cena [CZK]	Cena celkem [CZK]	Cenová soustava
128	K	012002000	Geodetické práce	soubor	1,000	8 000,00	8 000,00	CS ÚRS 2018 01
	D	VRN3	Zařízení staveniště				45 000,00	
129	K	030001000	Zařízení staveniště	soubor	1,000	27 000,00	27 000,00	CS ÚRS 2018 01
130	K	034103000	Oplocení staveniště	soubor	1,000	18 000,00	18 000,00	CS ÚRS 2018 01
	D	VRN6	Územní vlivy				35 000,00	
131	K	060001000	Územní vlivy	soubor	1,000	35 000,00	35 000,00	CS ÚRS 2018 01

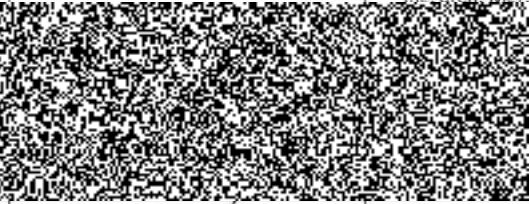


16



### Změnový list pro nezbytné změny stavby v průběhu realizace

Změnový list číslo	1.
Identifikace akce:	
Název akce	ÚO NYMBURK - VYBUDOVÁNÍ VÝTAHU - REALIZACE
Číslo akce EDS/SMYS <sup>1)</sup>	014V122008081
Objednatel:	Krajské ředitelství policie Středočeského kraje, Na Baních 1535, 156 00 Praha 5 – Zbraslav, IČ 75151481
Zhotovitel:	
Projektant:	Archilab s.r.o., zastoupený jednatelem Ing. arch. Mgr. Martinem Řežábkem se sídlem Zahradníčkova 1124/14, 150 00 Praha 5, IČ: 24155047
Předmět změnového listu: Změny nutné pro dokončení díla	
Část díla dotčená změnovým listem:	
Vícepráce -	
Méněpráce -	
Popis změny, popis technického řešení:	
Původní řešení dle smluvní (tendrové) dokumentace:	
Nové řešení:	
Zdůvodnění změny:	
Vliv změny na výkresovou dokumentaci:	
Záznam o změně ve stavebním deníku a zápisech z kontrolních dnů:	

Předpokládaný vliv na termín, kvalitu, cenu díla:		
Vliv na termín: žádný		
Vliv na kvalitu díla: žádný		
Vliv na cenu:		
Přípočty k ceně díla bez DPH:		
Odpočty z ceny díla bez DPH:		
Celkový vliv na změnu ceny díla bez DPH:		
DPH:		
Celkový vliv na změnu ceny díla včetně DPH:		
Za zhotovitele:	Za projektanta:	Za technický dozor stavby:
	Archilab s.r.o. Ing. arch. Mgr. Martinem Řežábkem	
Datum:	Datum:	Datum:
Úplnost změnového listu za účastníka programu zkontroloval:		
Datum:		

<sup>1)</sup> EDS/SMVS se rozumí moduly Informačního systému programového financování.



# STENCO

## HARMONOGRAM REALIZACE STAVBY

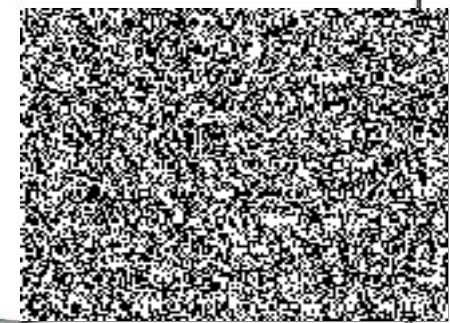
STENCO s.r.o., Pod Lihovarem 2319, Benešov 256 01

STAVBA: ÚO Nymburk-vybudování výtahu-realizace

MÍSTO : ÚO Nymburk,Boleslavská 1831/13, Nymburk 288 02

MĚSÍC TÝDEN	ČERVENEC					SRPEN				ZÁŘÍ				ŘÍJEN				
	27	28	29	30	31	32	33	34	35	36	37	38	39	40	41	42	43	44
demontáže a bourací práce	■	■	■	■	■	■	■											
montáž schodiště								■	■	■	■							
montáž výtahové šachty a technologie										■	■	■	■	■				
montáž zasklení vnitřní/venkovní													■	■	■	■	■	■

v Benešově dne: 17.6.2020



63