

SMLOUVA O DÍLO

číslo smlouvy objednatele: 27ZA-002244

číslo smlouvy zhotovitele:

Tato Smlouva o dílo byla sepsána mezi následujícími smluvními stranami:

Ředitelství silnic a dálnic ČR

se sídlem: Na Pankráci 546/56, 140 00 Praha 4

IČO, DIČ: 65993390, CZ65993390

bankovní spojení: [REDACTED]

zastoupeno: [REDACTED]

kontaktní osoba ve věcech smluvních: [REDACTED]

kontaktní osoba ve věcech technických: [REDACTED]

(dále jen „objednatel“)

a

název: SPEMAX s.r.o.

se sídlem: Rošberská 1203/90, 779 00 Olomouc

IČO, DIČ: 27769836, CZ27769836

bankovní spojení: [REDACTED]

zastoupen: [REDACTED]

kontaktní osoba ve věcech smluvních: [REDACTED]

kontaktní osoba ve věcech technických: [REDACTED]

(dále jen „dodavatel“ nebo „zhotovitel“)

(dále společně jen „smluvní strany“, jednotlivě jako „smluvní strana“)

Protože si objednatel přeje, aby stavba **D35 Oprava svodidel - osazení betonových kolem stojek v SDP km 274,525 - 277,007**, Evidenční číslo (ISPROFIN/ISPROFOND) 500 156 0002 byla realizována dodavatelem/zhotovitelem a přijal dodavatelovu/zhotovitelovu nabídku na provedení a dokončení této stavby a na odstranění všech vad na ní za cenu ve výši

5 186 220 Kč bez DPH, kalkulovanou takto:

Název stavby	Přijatá smluvní částka bez DPH v Kč	DPH v Kč	Přijatá smluvní částka včetně DPH v Kč
	(a)	(b) = DPH z částky (a)	(c) = (a) + (b)

D35 Oprava svodidel - osazení betonových kolem stojek v SDP km 274,525 - 277,007	5 186 220	1 089 106	6 275 326
---	------------------	------------------	------------------

kterážto cena byla spočtena na základě závazných položkových cen dle oceněného soupisu prací (výkazu výměr), dohodli se objednatel a dodavatel/zhotovitel takto:

V této Smlouvě o dílo budou mít slova a výrazy stejný význam, jaký je jim připisován zadávacími podmínkami veřejné zakázky na stavební práce s názvem **D35 Oprava svodidel - osazení betonových kolem stojek v SDP km 274,525 - 277,007**, číslo veřejné zakázky **27ZA-002244**.

Potvrzujeme, že následující dokumenty tvoří součást obsahu Smlouvy¹:

- a) Smlouva o dílo
- b) Dopis o přijetí nabídky (Oznámení o výběru dodavatele)²
- c) Příloha a Oceněný soupis prací - výkaz výměr
- d) Smluvní podmínky pro stavby menšího rozsahu – Obecné podmínky³
- e) Smluvní podmínky pro stavby menšího rozsahu – Zvláštní podmínky⁴
- f) Technická specifikace⁵
- g) Výkresy⁶ a
- h) Formuláře a ostatní dokumenty, které zahrnují:
 - Závazek odkoupení vytěženého materiálu (formulář 2,3.1.)/ „nepoužito“
 - Seznam poddodavatelů a jiných osob (formulář 2,3.2.)
 - Smlouva o zpracování osobních údajů (vzor)

Vzhledem k platbám, které má objednatel uhradit dodavateli/zhotoviteli tak, jak je zde uvedeno, se dodavatel/zhotovitel tímto zavazuje objednateli, že provede a dokončí stavbu a odstraní na ní všechny vady, v souladu s ustanoveními Smlouvy.

Objednatel se tímto zavazuje zaplatit dodavateli/zhotoviteli vzhledem k provedení a dokončení stavby a odstranění vad na ní cenu díla v době a způsobem předepsaným ve Smlouvě.

Dodavatel/zhotovitel tímto poskytuje souhlas s jejím uveřejněním v registru smluv zřízeným zákonem č. 340/2015 Sb., o zvláštních podmínkách účinnosti některých smluv, uveřejňování

¹ Pozn. pro dodavatele: Součástí obsahu Smlouvy uvedené pod písm. (a), (e) a (h) musí být součástí nabídky dodavatele.

² Z povahy tohoto dokumentu bylo předloženo před podpisem Smlouvy na profilu zadavatele .

³ Tato příloha Smlouvy o dílo byla přiložena na profilu zadavatele.

⁴ Tato příloha Smlouvy o dílo byla přiložena na profilu zadavatele.

⁵ Tato příloha Smlouvy o dílo bude přiložena až ve fázi podpisu Smlouvy s vybraným dodavatelem ve znění zveřejněném na profilu zadavatele, není předkládána dodavatelem jako součást nabídky.

⁶ Tato příloha Smlouvy o dílo bude přiložena až ve fázi podpisu Smlouvy s vybraným dodavatelem ve znění zveřejněném na profilu zadavatele, není předkládána dodavatelem jako součást nabídky.

těchto smluv a o registru smluv, ve znění pozdějších předpisů (dále jako „zákon o registru smluv“), přičemž bere na vědomí, že uveřejnění Smlouvy v registru smluv zajistí objednatel. Do registru smluv bude vložen elektronický obraz textového obsahu Smlouvy v otevřeném a strojově čitelném formátu a rovněž metadata Smlouvy.

Dodavatel/zhotovitel bere na vědomí a výslovně souhlasí, že Smlouva bude uveřejněna v registru smluv bez ohledu na skutečnost, zda spadá pod některou z výjimek z povinnosti uveřejnění stanovenou v zákoně o registru smluv. V rámci Smlouvy nebudou uveřejněny informace stanovené v § 3 odst. 1 zákona o registru smluv námi označené před podpisem Smlouvy.

Případné spory mezi smluvními stranami projedná a rozhodne příslušný obecný soud České republiky v souladu s obecně závaznými předpisy České republiky.

Pokud se na jakoukoliv část plnění poskytovanou dodavatelem/zhotovitelem vztahuje GDPR (Nařízení Evropského parlamentu a Rady (EU) č. 2016/679 ze dne 27. dubna 2016 o ochraně fyzických osob v souvislosti se zpracováním osobních údajů a o volném pohybu těchto údajů a o zrušení směrnice 95/46/ES (obecné nařízení o ochraně osobních údajů)), je dodavatel/zhotovitel povinen zajistit plnění svých povinností v GDPR stanovených. V případě, kdy bude dodavatel/zhotovitel v kterémkoliv okamžiku plnění svých smluvních povinností zpracovatelem osobních údajů poskytnutých objednatelem nebo získaných pro objednatele, je povinen na tuto skutečnost objednatele upozornit a bezodkladně (vždy však před zahájením zpracování osobních údajů) s ním uzavřít Smlouvu o zpracování osobních údajů, která tvoří součást této Smlouvy. Smlouvu dle předcházející věty je dále dodavatel/zhotovitel s objednatelem povinen uzavřít vždy, když jej k tomu objednatel písemně vyzve.

Tato Smlouva o dílo je vyhotovena v elektronické podobě, přičemž obě smluvní strany obdrží její elektronický originál.

Smlouva je platná dnem připojení platného uznávaného elektronického podpisu dle zákona č. 297/2016 Sb., o službách vytvářejících důvěru pro elektronické transakce, ve znění pozdějších předpisů, oběma smluvní stranami do této Smlouvy a jejích jednotlivých příloh, nejsou-li součástí jediného elektronického dokumentu (tj. do všech samostatných souborů tvořících v souhrnu Smlouvu⁷).

Smlouva je účinná dnem jejího uveřejnění v registru smluv.

NA DŮKAZ SVÉHO SOUHLASU S OBSAHEM TÉTO SMLOUVY K NÍ SMLUVNÍ STRANY PŘIPOJILY SVÉ UZNÁVANÉ ELEKTRONICKÉ PODPISY DLE ZÁKONA Č. 297/2016 SB., O SLUŽBÁCH VYTVÁŘEJÍCÍCH DŮVĚRU PRO ELEKTRONICKÉ TRANSAKCE, VE ZNĚNÍ POZDĚJŠÍCH PŘEDPISŮ

Datum: 2020.08.18
10:27:49 +02'00'

⁷ Uznávaný elektronický podpis může být do všech souborů tvořících elektronický originál Smlouvy připojen i prostřednictvím hash souborů s uznávaným elektronickým podpisem, vytvořených otiskem z originálního souboru Smlouvy, jednotlivých příloh Smlouvy nebo i archivu souborů obsahujícího přílohy Smlouvy. Hash soubor zaručuje integritu originálního souboru, ze kterého byl otištěn (tj. při porovnání hash souboru vůči originálnímu souboru, ze kterého byl otištěn, lze s jistotou určit, zda došlo nebo nedošlo k pozměnění obsahu originálního souboru). Dodavatel/zhotovitel používá hash soubory ve formátu PKCS#7 v DER kódování, vytvořené pomocí algoritmu SHA256 s algoritmem podpisu SHA256RSA.

PŘÍLOHA

Název stavby:

D35 Oprava svodidel - osazení betonových kolem stojek v SDP km 274,525 - 277,007

Následující tabulka odkazuje na Smluvní podmínky pro stavby menšího rozsahu – Obecné podmínky ve znění Smluvních podmínek pro stavby menšího rozsahu – Zvláštní podmínky (dále jen „Smluvní podmínky“).

Název Pod-článku Smluvních podmínek	Číslo Pod-článku Smluvních podmínek	Údaje
Název a adresa Objednatele	1.1.4	ŘSD ČR SSÚD Kocourovec Kocourovec 18, 783 56 Doloplazy
Název a adresa Zhotovitele	1.1.5	SPEMAX s.r.o. Rolsberská 1203/90 779 00 Olomouc
Doba pro dokončení	1.1.9	Do 31. 10. 2020
Doba pro uvedení do provozu	1.1.22	„Nepoužije se“
Sekce	1.1.26	„Nepoužije se“
Hierarchie smluvních dokumentů	1.3	(a) Smlouva o dílo (b) Příloha (c) Zvláštní podmínky (d) Obecné podmínky (e) Technická specifikace (f) Výkresy (g) Nabídková projektová dokumentace Zhotovitele (h) Výkaz výměr
Právo	1.4	Právo České republiky
Komunikace	1.5	Čeština
Poskytnutí staveniště	2.1	Od Data zahájení prací oznámeného dle Pod-článku 1.1.7
Pověřená osoba	■	■
Zástupce objednatel	3.2	■
Jmenovaní podzhotovitelé	4.3	„Nepoužije se“

Název Pod-článku Smluvních podmínek	Číslo Pod-článku Smluvních podmínek	Údaje
Zajištění splnění smlouvy	4.4	„Nepoužije se“
Záruka za odstranění vad	4.6.	„Nepoužije se“
Projektová dokumentace Zhotovitele	5.1	PD požadovaná – fotodokumentace, TZ, výkres – dle dohody
Harmonogram	7.2	Do 14 dnů po datu zahájení prací
Postupné závazné milníky	7.5	Věcný milník: „Nepoužije se“
Odstranění vad	9.1	Záruční doba stanovená Objednatelem činí minimálně 60 měsíců
Oprávnění k Variaci	10.1	Postup při Variacích je součástí této Přílohy.
Průběžné platby	11.3	a) je v prodlení s udržováním v platnosti bankovní záruky podle Pod-článku 4.4 (Zajištění splnění smlouvy) 10 % průběžné platby
	11.3	b) přes pokyn Objednatele ke zjednání nápravy neplní povinnosti podle Pod-článku 4.8 (Bezpečnost a ochrana zdraví při práci) 10 % průběžné platby
	11.3	c) nepředloží na základě pokynu Objednatele ve stanoveném termínu aktualizovaný Harmonogram podle Pod-článku 7.2 (Harmonogram) 10 % průběžné platby
	11.3	d) nepředloží nebo neudrží v platnosti pojistné smlouvy podle Článku 14 (Pojištění) 10 % průběžné platby
Měna	11.7	Koruna česká
Zálohová platba	11.9	„Nepoužije se“
Povinnost Zhotovitele zaplatit smluvní pokutu	12.5 a)	Zhotovitel nedodrží lhůty (a další časová určení) stanovené jemu v rozhodnutí příslušného veřejnoprávního orgánu podle pod-odstavce 4.1.8 Pod-článku 4.1 (Obecné povinnosti) 30 000,- Kč za každý případ porušení
	12.5 b)	Zhotovitel poruší povinnost podle Pod-článku 4.3 (Subdodávky) 13 310,- Kč za každý jednotlivý případ porušení
	12.5 c)	Zhotovitel nedodrží Dobu pro dokončení

Název Pod-článku Smluvních podmínek	Číslo Pod-článku Smluvních podmínek	Údaje
		podle Článku 7 (Doba pro dokončení) 2 660,- Kč za každý započatý den prodlení Zhotovitele s dokončením Díla v Době pro dokončení
	12.5 d)	„Nepoužije se“
	12.5 e)	„Nepoužije se“
	12.5 f)	Zhotovitel neodstraní vadu nebo poškození do data oznámeného Objednatelům podle Pod-článku 9.1. 530,- Kč za každý započatý den prodlení
Maximální celková výše smluvních pokut	12.5	30 % Přijaté smluvní částky bez DPH
Výše pojistného plnění	14.2	1 % z Přijaté smluvní částky bez DPH
Rozsah stavebně montážního pojištění	14.2.	- pojištění majetkových škod „proti všem rizikům“ (all risks)
Způsob rozhodování sporů	15	Použije se varianta B: Rozhodování před obecným soudem

PŘÍLOHA

- POSTUP PŘI VARIACÍCH -

- (1) Tento dokument, jako součást Přílohy, závazně doplňuje obecný postup Stran při *Variacích*, tj. změnách Díla nařízených nebo schválených jako *Variace* podle Článku 10 Smluvních podmínek; v návaznosti na obecnou právní úpravu definovanou zákonem č. 134/2016 Sb., o zadávání veřejných zakázek, ve znění pozdějších předpisů a v návaznosti na vnitro-organizační předpisy Objednatele.
- (2) Pro účely administrace se *Variací* rozumí Změna, tj. jakákoli změna Díla sjednaného na základě původního zadávacího řízení veřejné zakázky. *Variací* není měření skutečně provedeného množství plnění nebo Smluvní kompenzační nárok (Claim).
- (3) V případě, že *Variace* zahrnuje změnu množství nebo kvality plnění, budou parametry změny závazku definovány ve Změnovém listu, potvrzeném (podepsaném) Stranami.
- (4) Pokud vznesl Objednatel na Zhotovitele požadavek na předložení návrhu *variace* s uvedením přiměřené lhůty, ve které má být návrh předložen, předloží Zhotovitel návrh *variace* Objednateli ve formě Změnového listu včetně příloh (vzory jsou součástí Smlouvy) a dalších dokladů nezbytných pro řádné zdůvodnění, popis, dokladování a ocenění *Variace*.
- (5) Předložený návrh Objednatel se Zhotovitelem projedná a výsledky jednání zaznamená do Zápisu o projednání ocenění soupisu prací a ceny stavebního objektu/provozního souboru, kterého se *Variace* týká.
- (6) Objednatel vydá Zhotoviteli pokyn k provedení *Variace* v rozsahu dle Změnového listu neprodleně po potvrzení (podpisu) Změnového listu. Objednatel nemůže Zhotoviteli pokyn k provedení *Variace* před potvrzením (podpisem) Změnového listu vydat s výjimkou uvedenou v bodě (7).
- (7) Objednatel může vydat pokyn k provedení *Variace* před potvrzením (podpisem) Změnového listu v případě, kdy by byl zásadně narušen postup prací a v důsledku toho by hrozilo přerušování prací, anebo vznik škody. Zásadním narušením postupu prací dle předchozí věty není prodlení Zhotovitele s předložením návrhu *variace* dle Pod-článku 10.5 Smluvních podmínek.
- (8) Jiné výjimky nad rámec předchozích ustanovení může z důvodů hodných zvláštního zřetele schválit oprávněná osoba Objednatele.
- (9) Do doby potvrzení (podpisu) Změnového listu nemohou být práce obsažené v tomto Změnovém listu zahrnuty do Vyúčtování (fakturace). Pokud Vyúčtování (fakturace) bude takové práce obsahovat, nebude Objednatel k Vyúčtování (fakturaci) přihlížet a Vyúčtování (fakturu) vrátí Zhotoviteli k přepracování.

Změnový list (součást Přílohy)

Název a evidenční číslo Stavby:	Číslo SO/PS / / číslo Změny SO/PS:	Číslo ZBV: ? .2, 3, 4 a 5													
Název stavebního objektu/provozního souboru (SO/PS):															
Strany smlouvy o dílo na realizaci výše uvedené Stavby uzavřené dne [doplňte!!!] (dále jen Smlouva): Objednatel: Ředitelství silnic a dálnic ČR se sídlem Na Pankráci 546/56, 140 00 Praha 4 Zhotovitel: [doplňte]															
	<table style="width: 100%; border-collapse: collapse;"> <tr> <td style="width: 10%; text-align: center;">Paré č.</td> <td style="width: 90%;">Příjemce</td> </tr> <tr> <td></td> <td style="text-align: center;">Zástupce objednatele (v elektronické verzi Intranet ŘSD ČR)</td> </tr> <tr> <td style="text-align: center;">1</td> <td></td> </tr> <tr> <td style="text-align: center;">2</td> <td style="text-align: center;">Zhotovitel</td> </tr> <tr> <td style="text-align: center;">3</td> <td style="text-align: center;">Projektant</td> </tr> <tr> <td style="text-align: center;">4</td> <td style="text-align: center;">Supervize</td> </tr> <tr> <td colspan="2" style="text-align: right; padding-top: 10px;">[doplňte dle potřeby]</td> </tr> </table>	Paré č.	Příjemce		Zástupce objednatele (v elektronické verzi Intranet ŘSD ČR)	1		2	Zhotovitel	3	Projektant	4	Supervize	[doplňte dle potřeby]	
Paré č.	Příjemce														
	Zástupce objednatele (v elektronické verzi Intranet ŘSD ČR)														
1															
2	Zhotovitel														
3	Projektant														
4	Supervize														
[doplňte dle potřeby]															
Iniciátor změny: [doplňte - buď Zhotovitel nebo Objednatel]															
Popis Změny:															
Údaje v Kč bez DPH:															
Cena navrhovaných Změn záporných	Cena navrhovaných Změn kladných	Cena navrhovaných Změn záporných a Změn kladných celkem													
		0,00													
Podpis vyjadřuje souhlas se Změnou:															
Projektant (autorský dozor)	jméno	datum	podpis												
Supervize	jméno	datum	podpis												
Zástupce objednatele	jméno	datum	podpis												
Objednatel a Zhotovitel se dohodli, že u výše uvedeného SO/PS, který je součástí výše uvedené Stavby, budou provedeny v souladu s § 222 ZZVZ Změny, jež jsou podrobně popsány, zdůvodněny, dokladovány a oceněny v dokumentaci Změny, jejíž součástí je i tento Změnový list. V ostatním zůstávají práva a povinnosti Objednatele a Zhotovitele sjednané ve Smlouvě nedotčeny. Na důkaz toho připojují příslušné osoby oprávněné jednat jménem nebo v zastoupení Objednatele a Zhotovitele své podpisy.															
Objednatel (Oprávněná osoba objednatele dle § 24 Směrnice GR č. 18/2017 ver. 1.1)	jméno	datum	podpis												
Zhotovitel	jméno	datum	podpis												
			Číslo paré:												

ŘEDITELSTVÍ SILNIC A DÁLNIC ČR

SOUPIS PRACÍ – VÝKAZ VÝMĚR

Soupis objektů s DPH

Stavba: D35 OPRAVA SVODIDEL – OSAZENÍ BETONOVÝCH KOLEM STOJEK V SDP

Varianta: ZŘ - Základní řešení

Odbytová cena: 5 186 220,00
OC+DPH: 6 275 326,20

Objekt	Popis	OC	DPH	OC+DPH
101.1	OPRAVA SVODIDEL - OSAZENÍ BETONOVÝCH KOLEM STOJEK V SPD - KM 274,525			
101.2	OPRAVA SVODIDEL - OSAZENÍ BETONOVÝCH KOLEM STOJEK V SPD - KM 275,022			
101.3	OPRAVA SVODIDEL - OSAZENÍ BETONOVÝCH KOLEM STOJEK V SPD - KM 275,975			
101.4	OPRAVA SVODIDEL - OSAZENÍ BETONOVÝCH KOLEM STOJEK V SPD - KM 276,407			
101.5	OPRAVA SVODIDEL - OSAZENÍ BETONOVÝCH KOLEM STOJEK V SPD - KM 277,007			
DIO	DOPRAVNÉ INŽENÝRSKÉ OPATŘENÍ			

Digitálně podepsal

Datum: 2020.08.18
10:29:03 +02'00'



Příloha k formuláři pro ocenění nabídky

Stavba: D35 OPRAVA SVODIDEL – OSAZENÍ BETONOVÝCH KOLEM STOJEK V SDP
 Rozpočet: 101.1 OPRAVA SVODIDEL - OSAZENÍ BETONOVÝCH KOLEM STOJEK V SPD - KM 274,525

101.1

Prof. číslo	Kód položky	Varianta	Název položky	MJ	Množství	Jednotková	Cena	Celkem
1	2	3	4	5	6	9	10	10
	0		Všeobecné konstrukce a práce					
1	014112		POPLATKY ZA SKLÁDKU TYP S-IO (INERTNÍ ODPAD) výkopaná zemina z SDP 84,56*2=169,120 [A] zahrnuje veškeré poplatky provozovatelé skládky související s uložením odpadu na skládce.	T	169,120			
2	02811		PRŮZKUMNÉ PRÁCE GEOTECHNICKÉ NA POVRCHU Kontrolní kopané sondy pro vyhledávání kabelové trasy Práce malého rozsahu 1*2=2,000 [A] zahrnuje veškeré náklady spojené s objednatelům požadovanými pracemi	KUS	2,000	90		0
3	03100		ZAŘÍZENÍ STAVENIŠTĚ - ZŘÍZENÍ, PROVOZ, DEMONTÁŽ Rozsah určí zhotovitel, možnost umístění na pozemku RSD v součinnosti s investorem zahrnuje objednatelům povolené náklady na pořízení (event. pronájem), provozování, udržování a likvidaci zhotovitelova zařízení	KPL	1,000			
	1		Zemní práce					
4	122738		ODKOPÁVKY A PROKOPÁVKY OBECNÉ TR. I. ODVOZ DO 20KM výkop tl. 0,35 m práce malého rozsahu 1*160,4*4*0,35=84,560 [A] položka zahrnuje: - vodorovná a svislá doprava, přemístění, přeložení, manipulace s výkopkem - kompletní provedení výkopávkou nezapažené i zapažené - ošetření výkopiště po celou dobu práce v něm vč. klimatických opatření - zřízení výkopávek v blízkosti podzemního vedení, konstrukcí a objektů vč. jejich dočasného zajištění - zřízení pod vodou, v okolí výbušnin, ve stísněných prostorech a pod, - příplatek za lepvost - těžení po vrstvách, pásech a po jiných nutných částech (figurách) - čerpání vody vč. čerpacích jímek, potrubí a pohotovostní čerpací soupravy (viz ustanovení k pol. 1151,2) - potřebné snížení hladiny podzemní vody - těžení a rozpojování jednotlivých balvanů - vytažování a nošení výkopku - svahování a přesvah, svahů do konečného tvaru, výměna homin v podloží a v pláni znehodnocené klimatickými vlivy - ruční výkopávkou, odstranění kořenů a napádek - pažení, vzepření a rozepření vč. přepažování (vyjma štětových stěn) - úpravu, ochranu a očištění dna, základové spáry, stěn a svahů - zhutnění podloží, případně i svahů vč. svahování - zřízení stupňů v podloží a lavic na svazích, není-li pro tyto práce zřízena samostatná položka - udržování výkopiště a jeho ochrana proti vodě - odvedení nebo obvedení vody v okolí výkopiště a ve výkopišti - třídění výkopku - veškeré pomocné konstrukce umožňující provedení výkopávkou (přijezdy, sjezdy, nájezdy, lešení, podpěr, konstr., přemostění, zpevněné plochy, zakrytí a pod.) - nezahrnuje uložení zeminy (na skládku, do násypu) ani poplatky za skládku, vykazují se v položce č.0141**	M3				
	2		Základy					
6	28997		OPLÁŠTĚNÍ (ZPEVNĚNÍ) Z GEOTEXILIE A GEOMŘÍŽOVIN separační geotextilie pod vrstvu ŠD práce malého rozsahu 1*160,4*4=241,600 [A] Položka zahrnuje: - dodávku předepsané geotextilie nebo geomřížoviny - úpravu, očištění a ochranu podkladu - přichycení k podkladu, případně zatížení - úpravu spojů a zajištění okrajů - úpravu pro odvodnění - nutné přesahy - mimostaveništní a vnitrostaveništní dopravu	M2				
	4		Vodorovné konstrukce					
7	45152		PODKLADNÍ A VÝPLŇOVÉ VRSTVY Z KAMENIVA DRCENÉHO Frakce kameniva: ŠD 0/32, tl., 0,15 m práce malého rozsahu 1*160,4*4*0,15=36,240 [A] položka zahrnuje dodávku předepsaného kameniva, mimostaveništní a vnitrostaveništní dopravu a jeho uložení není-li v zadávací dokumentaci uvedeno jinak, jedná se o nakupovaný materiál	M3				
	9		Ostatní konstrukce a práce					
5	272314		ZÁKLADY Z PROSTĚHO BETONU DO C25/30 (B30) Pokladní betonová deska z betonu C25/30 - XF4, min. tl. 0,2 m Práce malého rozsahu 1*160,4*4*0,2=48,320 [A]	M3	4			

- dodání čerstvého betonu (betonové směsi) požadované kvality, jeho uložení do požadovaného tvaru při jakémkoliv hustotě výtlaču, konzistenci čerstvého betonu a způsobu hutnění, ošetření a ochrana betonu.
 - zhotovení nepropustného, erózuvzdorného betonu a betonu požadované litanivosti a vlastností.
 - oddělení potřebných přísad a technologií výroby betonu,
 - zřízení pracovních a dilatačních spar, včetně potřebných úprav, výplně, výložek, opracování, ošetření a očištění,
 - bednění požadovaných konstr. (zpracování) s úpravou dle požadované kvality povrchu betonu, včetně odvodňovacích a odtokových prostředků,
 - podpěrné konstr. (skruže) a lešení všech druhů pro bednění, uložení čerstvého betonu, výtlaču a doplňkových konstr., včetně požadovaných úprav, ochranných a bezpečnostních opatření a základů těchto konstrukcí a lešení,
 - vytvoření kolbových čel, kapes, náližků, a bedel,
 - zřízení všech požadovaných otvorů, kapes, výložků, prostupů, dutin, dířátek a pod., včetně zřízení práce a úprav kolem nich,
 - úpravy pro osazení výtlaču, doplňkových konstrukcí a vytažení,
 - úpravy povrchu pro položení požadované izolace, povlaků a nátěrů, případně vyspravení,
 - zřízení práce u kabelových a injektážních trubek a ostatních zařízení osazovaných do betonu,
 - konstrukce betonových kloubů, upravení betonových prvků a doplňkových konstrukcí,
 - nátěry zabraňující soudržnosti betonu a bednění,
 - výplně, těsnění a lnelení spar a spojů,
 - opatření povrchů betonu izolací proti zemní vlhkosti v částech, kde přijdou do styku se zemí nebo kamenným,
 - případně zřízení spojovacích vrstev u základů,
 - úpravy pro osazení zařízení ochrany konstrukce proti vlivu bludných proudů,

8	9113B3	KABELOVÁ CHRÁNIČKA ZEMNÍ DN PŘES 100 DO 200 MM BUDE ČERPÁNO POUZE SE SOUHLASEM INVESTORA A TDJ 1x chránička + 1x rezervní chránička pro případné kabely v SDP chránička v délce 62 m 1x rezervní chránička v délce 62 m pro případné kabely ve SDP	M	124,000		
8	9113B3	SVODIDLO OCEĽ SILNÍČ JEDNOSTR. ÚROVEŇ ZADRŽ H1 - DEMONTÁŽ S PŘESUNEM Odstránění jednostranného oceľ. silničního svodidla včetně sloupků Odvoz na SSÚD, případně odkep zhotovitelem Práce malého rozsahu 172*103=208,000 [A] položka zahrnuje: - demontáž a odstranění zařízení - jeho odvoz na předepsané místo	M	208,000		
9	9114B1	SVODIDLO OCEĽ SILNÍČ OBOUSTR. ÚROVEŇ ZADRŽ H1 - DODÁVKA A MONTÁŽ Práce malého rozsahu 172*12=24,000 [A] položka zahrnuje: - kompletní dodávku všech dílů oceľového svodidla s předepsanou povrchovou úpravou včetně spojovacích prvků - montáž a osazení svodidla, osazení sloupků zaberaněním nebo osazením do betonových bloků včetně betonových bloků a nutných zemních prací - ukončení zapuštěním do betonových bloků včetně betonového bloku a nutných zemních prací nebo koncovkou - přechod na jiný typ svodidla nebo přes mostní závěr - ochranu proti bludným proudům a vývody pro jejich měření nezahrnuje odrazky nebo retroreflexní fólie	M	24,000		
10	911FC1	SVODIDLO BETON. ÚROVEŇ ZADRŽ H2 VÝŠ 1,2M - DODÁVKA A MONTÁŽ oboustranné, jednostranné, včetně přechodových a náběhových dílů Práce malého rozsahu 172*12*4=96,000 [A] položka zahrnuje: - kompletní dodávku všech dílů betonového svodidla včetně spojovacích prvků - osazení svodidla - přechod na jiný typ svodidla nebo přes mostní závěr nezahrnuje odrazky nebo retroreflexní fólie nezahrnuje podkladní vrstvu	M			
11	911FC1R1	SPOJOVACÍ DÍLY BETONOVÉHO A OCEĽOVÉ SVOD - DODÁVKA A MONTÁŽ Přechodka z BS na oceľové svodidlo Práce malého rozsahu 174=4,000 [A] položka zahrnuje: - kompletní dodávku všech dílů betonového svodidla včetně spojovacích prvků - osazení svodidla - přechod na jiný typ svodidla nebo přes mostní závěr nezahrnuje odrazky nebo retroreflexní fólie nezahrnuje podkladní vrstvu	KUS	4		
12	912351	SVODNICE SAMOSTATNÁ - DODÁVKA A MONTÁŽ délkový přechod z OSO na betonové svodidlo Práce malého rozsahu 272*12=48,000 [A] položka zahrnuje: - dodávku a montáž svodnice s předepsanou povrchovou úpravou, včetně nutných spojovacích prvků	M			
13	912451	SVODIDLOVÉ SLOUPKY S DISTANČNÍM KUSEM - DODÁVKA A MONTÁŽ sloupek U140 délkový přechod z OSO na betonové svodidlo Práce malého rozsahu 476=24,000 [A] položka zahrnuje: - dodávku sloupku s distančním kusem s předepsanou povrchovou úpravou, včetně nutných spojovacích prvků - osazení sloupku s distančním kusem zaberaněním nebo osazením do betonového bloku (včetně betonového bloku a nutných zemních prací)	KUS			
14	912B7	ODRAZKY NA SVODIDLA Práce malého rozsahu 174=4,000 [A] - kompletní dodávka se všemi pomocnými a doplňkovými pracemi a součástími	KUS			
15	919131	ŘEZÁNÍ BETONOVÝCH KONSTRUKCÍ TL DO 50MM prořezání příčných spar betonové základové desky pod svodidly na šířku SPD a příčné spáry ve vzdálenostech max š= 5,00 m prořezání podélné spáry mezi základovou bet. deskou pod svodidly a CB krytem v délce 80,4 m Práce malého rozsahu 174780,4/3+(2*80,4)/1=189,120 [A] položka zahrnuje řezání betonových konstrukcí v předepsané hloubce, včetně spolehy vody	M			
16	931323	TĚSNĚNÍ DILATAČ SPAR ASF ZALIVKOU MODIFIK PRŮR DO 300MM2	M			

		spára bodů bet základu pod svodilkou Práce malého rozsahu 172 * 50,4) = 120,800 /A/				
		položka zahrnuje dodávku a osazení předepsaného materiálu, očištění ploch spáry před úpravou, očištění okolí spáry po úpravě nezahrnuje těsnění profil				
19	931383	TĚSNĚNÍ DILATAČNÍCH SPÁR SILIKONOVÝM TĚMELEM PRŮŘEZU DO 300MM2 těsnění příčných spár základové betonové desky pod svodidla práce malého rozsahu 174 * 80,4 * 3) = 40 320 /A/	21	4		
		položka zahrnuje dodávku a osazení předepsaného materiálu, očištění ploch spáry před úpravou, očištění okolí spáry po úpravě nezahrnuje těsnění profil				



Příloha k formuláři pro ocenění nabídky

Stavba:

D35 OPRAVA SVODIDEL – OSAZENÍ BETONOVÝCH KOLEM STOJEK V SDP

101.2

Rozpočet:

101.2 OPRAVA SVODIDEL - OSAZENÍ BETONOVÝCH KOLEM STOJEK V SPD - KM 275,022

1	2	3	4	5	6	9	10
Prof. číslo	Kód položky	Varianta	Název položky	MJ	Množství	Jednotková	Celkem
	0		Všeobecné konstrukce a práce				
	1	014112	POPLATKY ZA SKLÁDKU TYP S-IO (INERTNÍ ODPAD) vykopaná zemina z SDP $84,56 \cdot 2 = 169,120 [A]$ zahrnuje veškeré poplatky provozovatelé skládky související s uložením odpadu na skládce.	T			
	2	02811	PRŮZKUMNÉ PRÁCE GEOTECHNICKÉ NA POVRCHU Kontrolní kopané sondy pro vyhledávání kabelové trasy Práce malého rozsahu $1 \cdot 2 = 2,000 [A]$ zahrnuje veškeré náklady spojené s objednatelům požadovanými pracemi	KUS			
	3	03100	ZAŘÍZENÍ STAVENÍŠTĚ - ZŘÍZENÍ, PROVOZ, DEMONTÁŽ Rozsah určí zhotovitel, možnost umístění na pozemku RSD v součinnosti s investorem zahrnuje objednatelům povolené náklady na pořízení (event. pronájem), provozování, udržování a likvidaci zhotovitelova zařízení	KPL			
	1		Zemní práce				
	4	122738	ODKOPÁVKY A PROKOPÁVKY OBEČNÉ TR. I. ODVOZ DO 20KM výkop tl. 0,35 m práce malého rozsahu $1 \cdot (60,4 \cdot 4 \cdot 0,35) = 84,560 [A]$ položka zahrnuje: - vodorovná a svislá doprava, přemístění, přeložení, manipulace s výkopkem - kompletní provedení výkopky nezapažené i zapážené - ošetření výkopiště po celou dobu práce v něm vč. Klimatických opatření - zřízení výkopávek v blízkosti podzemního vedení, konstrukcí a objektů vč. jejich dočasného zajištění - zřízení pod vodou, v okolí výbušnin, ve stísněných prostorech a pod. - příplatek za lepkavost - těžení po vrstvách, pásách a po jiných nutných částech (figurách) - čerpání vody vč. čerpacích jímek, potrubí a pohotovostní čerpací soupravy (viz ustanovení k pol. 1151,2) - potřebné snížení hladiny podzemní vody - těžení a rozpojování jednotlivých balvanů - vytažování a nošení výkopku - svahování a přesvah. svahů do konečného tvaru, výměna hornin v podloží a v pláni znehodnocené klimatickými vlivy - ruční výkopávkou, odstranění kořenů a napadávek - pažení, vzepření a rozepření vč. přepažování (vyjma štětových stěn) - úpravu, ochranu a očištění dna, základové spáry, stěn a svahů - zhutnění podloží, případně i svahů vč. svahování - zřízení stupňů v podloží a lavic na svazích, není-li pro tyto práce zřízena samostatná položka - udržování výkopiště a jeho ochrana proti vodě - odvedení nebo obvedení vody v okolí výkopiště a ve výkopišti - třídění výkopku - veškeré pomocné konstrukce umožňující provedení výkopky (přijezdy, sjezdy, nájezdy, lešení, podpěr. konstr., přemostění, zpevněné plochy, zakrytí a pod.) - nezahrnuje uložení zeminy (na skládku, do násypu) ani poplatky za skládku, vykazují se v položce 6,0141**	M3			
	2		Základy				
	6	28997	OPLÁŠTĚNÍ (ZPEVNĚNÍ) Z GEOTEXILIE A GEOMŘÍŽOVIN separační geotextilie pod vrstvou ŠD práce malého rozsahu $1 \cdot (60,4 \cdot 4) = 241,600 [A]$ Položka zahrnuje: - dodávku předepsané geotextilie nebo geomřížoviny - úpravu, očištění a ochranu podkladu - přifycení k podkladu, případné zatížení - úpravy spojů a zajištění okrajů - úpravy pro odvodnění - nutné přesahy - mimostaveništní a vnitrostaveništní dopravu				
	4		Vodorovné konstrukce				
	7	45152	PODKLADNÍ A VYPLNOVÉ VRSTVY Z KAMENIVA DRCENÉHO Frakce kameniva: ŠD 0/32, tl. 0,15 m práce malého rozsahu $1 \cdot (60,4 \cdot 4 \cdot 0,15) = 36,240 [A]$ položka zahrnuje dodávku předepsaného kameniva, mimostaveništní a vnitrostaveništní dopravu a jeho uložení není-li v zadávací dokumentaci uvedeno jinak, jedná se o nakupovaný materiál	M3	3		
	9		Ostatní konstrukce a práce				
	5	272314	ZÁKLADY Z PROSTÉHO BETONU DO C25/30 (B30) Pokladní betonová deska z betonu C25/30 - XF4, min. tl. 0,2 m Práce malého rozsahu $1 \cdot (60,4 \cdot 4 \cdot 0,2) = 48,320 [A]$	M3	4		

- dodání čerstvého betonu (betonová směs) požadované kvality, jeho uložení do požadovaného tvaru při jakékoli hustotě výztuže, konzistence čerstvého betonu a způsobu hutnění, ošetření a ochrannu betonu.
- zhotovení nepřepustného, mrazuvzdorného betonu a betonu požadované trvanlivosti a vlastností.
- užití potřebných přísad a technologií výroby betonu.
- zřízení pracovních a distančních spár, včetně potřebných úprav, výplně, vložek, opracování, očištění a ošetření.
- bočními požadovaných konstr. ú. ztavené s úpravou dle požadované kvality povrchu betonu, včetně odbedňovacích a odškrabávacích prostředků.
- podřízné konstr. (skružba) a lešení všech druhů pro bednění, uložení čerstvého betonu, výztuže a doplňkových konstr., vč. požadovaných otvorů, ochranných a bezpečnostních opatření a základů jedlých konstrukcí a lešení.
- vytvoření kutěvních čel, kapes, náližků, a sedel.
- zřízení všech požadovaných otvorů, kapes, výklenků, prostupů, dutin, drážek a porůl, vč. zřízení práce a úprav kolem nich.
- úpravy pro osazení výztuže, doplňkových konstrukcí a vybavení.
- úpravy povrchu pro položení požadované izolace, povlaku a nátlánů, případně vyspravení.
- zřízení práce u kabelových a inžektážních trubek a ostatních zařízení osazovaných do betonu.
- konstrukce betonových kloubů, úpevnění kotvevnic prvků a doplňkových konstrukcí.
- nátěry zabírající odolnost betonu a bednění.
- výplň, těsnění a kmetací spár a spojů.
- opatření povrchů betonu izolací proti zorní vlhkosti v částech, kde přijdou do styku se zemí nebo kamenivem.
- případně zřízení spojovací výstupy v základech.
- úpravy pro osazení zařízení ochrany konstrukce proti vlivu bludných proudů.

6	702212	KABELOVÁ CHRÁNIČKA ZEMNÍ DN PŘES 100 DO 200 MM BUDE ČERPANO POUZE SE SOUHLASEM INVESTORA A TDI 1x chránička + 1x rezervní chránička pro případné kabely v SDP chránička v délce 62 m 1x rozvazní chránička v délce 62 m pro případné kabely ve SDP	M				
8	9113B3	SVOVDILO OCEL SILNIC JEDNOSTR. ÚROVEŇ ZADRŽ H1 - DEMONTÁŽ S PŘESLIVEM Odstranění jednostranného ocel. silničního svodidla včetně sloupků Odvoz na SSUD, případně odkup zhotovitelem Práce malého rozsahu 1*2*104=208 000 [A] položka zahrnuje: - demontáž a odstranění zařízení - jeho odvoz na předepsané místo	M				
9	9114B1	SVOVDILO OCEL SILNIC OBOUSTR. ÚROVEŇ ZADRŽ H1 - DODÁVKA A MONTÁŽ Práce malého rozsahu 1*2*12=24 000 [A] položka zahrnuje: - kompletní dodávku všech dílů ocelového svodidla a předepsanou povrchovou úpravou včetně spojovacích prvků - montáž a osazení svodidla, osazení sloupků zabíranými nebo osazením do betonových bloků (včetně betonových bloků a nutných zemních prací) - ukončení zapuštěním do betonových bloků (včetně betonového bloku a nutných zemních prací) nebo konzolkou - přechod na jiný typ svodidla nebo přes mostní závrh - ochranu proti bludným proudům a vývozy pro jejich měření nezahrnuje odrazky nebo retroreflexní fólie	M				
10	911FC1	SVOVDILO BETON. ÚROVEŇ ZADRŽ H2 VÝŠ 1.2M - DODÁVKA A MONTÁŽ obousměrné, jednostranné, včetně přechodových a nábehových dílů Práce malého rozsahu 1*2*12*4=96 000 [A] položka zahrnuje: - kompletní dodávku všech dílů betonového svodidla včetně spojovacích prvků - osazení svodidla - přechod na jiný typ svodidla nebo přes mostní závrh nezahrnuje odrazky nebo retroreflexní fólie nezahrnuje podkladní vrstvu	M				
11	911FC1 R1	SPOJOVACÍ DÍLY BETONOVÉHO A OCELOVÉ SVOD - DODÁVKA A MONTÁŽ Přechodka z BS na ocelové svodidlo Práce malého rozsahu 1*4=4 000 [A] položka zahrnuje: - kompletní dodávku všech dílů betonového svodidla včetně spojovacích prvků - osazení svodidla - přechod na jiný typ svodidla nebo přes mostní závrh nezahrnuje odrazky nebo retroreflexní fólie nezahrnuje podkladní vrstvu					
12	912451	SVOVDIČNICE SAMOSTÁTNÁ - DODÁVKA A MONTÁŽ délkový přechod z OSO na betonové svodidlo Práce malého rozsahu 2*2*12=48 000 [A] položka zahrnuje dodávku a montáž svodnice s předepsanou povrchovou úpravou, včetně nutných spojovacích prvků	M				
13	912451	SVOVDILOVÉ SLOUPKY S DISTANČNÍM KUSEM - DODÁVKA A MONTÁŽ sloupky U140 délkový přechod z OSO na betonové svodidlo Práce malého rozsahu 4*8=32 000 [A] položka zahrnuje: - dodávku sloupků s distančním kusem s předepsanou povrchovou úpravou, včetně nutných spojovacích prvků - osazení sloupků s distančním kusem zabíranými nebo osazením do betonového bloku (včetně betonového bloku a nutných zemních prací)	KUS				
14	912B7	ODRAZKY NA SVOVDILA Práce malého rozsahu 1*4=4 000 [A] - kompletní dodávka se všemi pomocnými a doplňujícími pracemi a součástmi	KUS				
15	919131	PŘEZÁNÍ BETONOVÝCH KONSTRUKCÍ TL DO 50MM přezání příčných spár betonové základové desky pod svodidly na šířku SPD a příčné spáry ve vzdálenostech max 4= 5.00 m přezání podélné spáry mezi základovou bet. stěnkou pod svodidly a CB krytem v délce 60,4 m Práce malého rozsahu 1*1*169,4/3+2*60,4=169,120 [A] položka zahrnuje řezání betonových konstrukcí v předepsané tloušťce, včetně spotřeby vbdy	M				
16	931323	TĚSNĚNÍ DILTAČ SPAR ASF ZÁJIVKOU MODIFIK PRŮR DO 300MM2	M				

		spára podél bet.základu pod svodidly a vozívkou Práce malého rozsahu 1*12*60,43=120,800 /A/			
		položka zahrnuje dodávku a osazení předepsaného materiálu, očištění ploch spáry před úpravou, očištění okolí spáry po úpravě nezahrnuje těsnící profil			
17	931383	TĚSNĚNÍ DILAČAČNÍCH SPAR SILIKONOVÝM TMELEM PRŮŘEZU DO 300MM2 očištění přilehlých spár základové betonové desky pod svodidly práce malého rozsahu 1*14*60,43)=40,320 /A/	- B	4	
		položka zahrnuje dodávku a osazení předepsaného materiálu, očištění ploch spáry před úpravou, očištění okolí spáry po úpravě nezahrnuje těsnící profil			



Příloha k formuláři pro ocenění nabídky

Stavba: D35 OPRAVA SVOIDIDEL – OSAZENÍ BETONOVÝCH KOLEM STOJEK V SDP
Rozpočet: 101.3 OPRAVA SVOIDIDEL - OSAZENÍ BETONOVÝCH KOLEM STOJEK V SPD - KM 275,975

101.3

1	2	3	4	5	6	9	10
Por. číslo	Kód položky	Varianta	Název položky	MJ	Množství	Jednotková	Celkem
0							
Všeobecné konstrukce a práce							
1	014112		POPLATKY ZA SKLÁDKU TYP S-IO (INERTNÍ ODPAD) výkopaná zemina z SDP 67,76*2=135,520 [A] zahrnuje veškeré poplatky provozovatelé skládky související s uložením odpadu na skládce				
2	02811		PRŮZKUMNÉ PRÁCE GEOTECHNICKÉ NA POVRCHU Kontrolní kopané sondy pro vyhledávání kabelové trasy Práce malého rozsahu 1*2=2,000 [A] zahrnuje veškeré náklady spojené s objednatel požadovanými pracemi				
3	03100		ZARÍZENÍ STAVENIŠTĚ - ZŘÍZENÍ, PROVOZ, DEMONTÁŽ Rozsah určí zhotovitel, možnost umístění na pozemku RSD v součinnosti s investorem zahrnuje objednatel povolené náklady na pořízení (event. pronájem), provozování, udržování a likvidaci zhotovitelova zařízení				
1							
Zemní práce							
4	122738		ODKOPÁVKY A PROKOPÁVKY OBECNÉ TR. I. ODVOZ DO 20KM výkop tl. 0,35 m práce malého rozsahu 1*(48,4*4*0,35)=67,760 [A] položka zahrnuje: - vodorovná a svislá doprava, přemístění, přeložení, manipulace s výkopkem - kompletní provedení výkopky nezapažené i zapažené - ošetření výkopiště po celou dobu práce v něm vč. klimatických opatření - zřízení výkopávek v blízkosti podzemního vedení, konstrukcí a objektů vč. jejich dočasného zajištění - zřízení pod vodou, v okolí výbušnin, ve stísněných prostorech a pod. - příplatek za lepvost - těžení po vrstvách, pásech a po jiných nutných částech (figurách) - čerpání vody vč. čerpacích jímek, potrubí a pohotovostní čerpací soupravy (viz ustanovení k pol. 1151,2) - potřebné snížení hladiny podzemní vody - těžení a rozpojování jednotlivých balvanů - vytahování a nošení výkopku - svahování a přesvah, svahů do konečného tvaru, výměna hornin v podloží a v pláni znehodnocené klimatickými vlivy - ruční vykopávky, odstranění kořenů a napadávek - pažení, vzepření a rozepření vč. přepažování (vyjma štětových stěn) - úpravu, ochranu a očištění dna, základové spáry, stěn a svahů - zhutnění podloží, případně i svahů vč. svahování - zřízení stupňů v podloží a lavic na svazích, není-li pro tyto práce zřízena samostatná položka - udržování výkopiště a jeho ochrana proti vodě - odvedení nebo obvedení vody v okolí výkopiště a ve výkopišti - třídění výkopku - veškeré pomocné konstrukce umožňující provedení výkopky (příjezdy, sjezdy, nájezdy, lešení, podpěr, konstr., přemostění, zpevněné plochy, zakrytí a pod.) - nezahrnuje uložení zeminy (na skládku, do náspy) ani poplatky za skládku, vykazují se v položce č. 0141**				
2							
Základy							
6	28997		OPLÁSTĚNÍ (ZPEVNĚNÍ) Z GEOTEXILIE A GEOMŘÍŽOVIN separační geotextilie pod vrstvu ŠD práce malého rozsahu 1*(48,4*4)=193,600 [A] Položka zahrnuje: - dodávku předepsané geotextilie nebo geomřížoviny - úpravu, očištění a ochranu podkladu - přichycení k podkladu, případně zatížení - úpravy spojů a zajištění okrajů - úpravy pro odvodnění - nutné přesahy - mimostaveništní a vnitrostaveništní dopravu				14 520,00
4							
Vodorovné konstrukce							
7	45152		PODKLADNÍ A VÝPLŇOVÉ VRSTVY Z KAMENIVA DRCENÉHO Frakce kameniva: ŠD 0/32, tl., 0,15 m Práce malého rozsahu 1*(48,4*4*0,15)=29,040 [A] položka zahrnuje dodávku předepsaného kameniva, mimostaveništní a vnitrostaveništní dopravu a jeho uložení není-li v zadávací dokumentaci uvedeno jinak, jedná se o nakupovaný materiál	M3			
9							
Ostatní konstrukce a práce							
5	272314		ZÁKLADY Z PROSTÉHO BETONU DO C25/30 (B30) Podkladní betonová deska z betonu C25/30 - XF4, min. tl. 0,2 m Práce malého rozsahu 1*(48,4*4*0,2)=38,720 [A]	M3			

		<ul style="list-style-type: none"> - dodání žerstvého betonu (betonová směs) požadované kvality, jeho uložení do požadovaného tvaru při jakémkoliv hustotě výztuže, konzistence žerstvého betonu a způsobu hutnění, ošetření a ochrany betonu. - zhotovení neprůstupného, mazivého betonu a betonu požadované tvárnosti a vlastností. - užití potřebných přísad a technologií výroby betonu. - zřízení pracovních a sřizáčních spaz, včetně potřebných úprav, výtlče, vložek, opracování, očištění a osázení. - bednění požadovaných konstr. (zakacené) s úpravou dle požadované kvality povrchu betonu, včetně odvodňovacích a odskružovacích prostředků. - podpěrné konstr. (skrzle) a řešení všech druhů pro bednění, uložení žerstvého betonu, výztuže a doplňkových konstr., vč. požadovaných otvorů, ochranných a bezpečnostních opatření u základů těchto konstrukcí a řešení. - vytvoření kotvevých čel, kapes, nářků, a sedel. - zřízení všech požadovaných otvorů, kapes, výklenků, prostupů, dubů, úřátek a pod., vč. zřízení práce a úprav kolem nich. - úpravy pro osazení výztuže, doplňkových konstrukcí a vybavení. - úpravy povrchů pro položení požadované izolace, povlaků a nátěrů, případně vysprengel. - zřízení práce u kabelových a injektážních trubek a ostatních zařízení osazovaných do betonu. - konstrukce betonových kloubů, úpevnění kotvevých prvků a doplňkových konstrukcí. - vložky zabírající soudržnost betonu a bednění. - výplň těsnění u lmenů spaz a špajlů. - opatření povrchů betonu izolační proti zemní vlhkosti v částech, kde přijdou do styku se zeminou nebo kamínkem. - případné zřízení spojovací vrstvy u základů. - úpravy pro osazení zařízení ochrany konstrukce proti vlivu lidských proudů. 				
6	702212	<p>KABELOVÁ CHRÁNIČKA ZEMNÍ ON PŘES 100 DO 200 MM</p> <p>BUDE ČERPANO POUZE SE SOUHLASEM INVESTORA A TDI</p> <p>1x chránička + 1x rezervní chránička pro případné kabely v SDP</p> <p>chránička v délce 62 m</p> <p>1x rezervní chránička v délce 62 m pro případné kabely ve SDP</p>				
8	9113B1	<p>SVODIDLO OCEĽ SILNÍČ JEDNOSTR. ÚROVEŇ ZADRŽ H1 - DODÁVKA A MONTÁŽ</p> <p>1*2*22=44 600 (A)</p> <p>položka zahrnuje:</p> <ul style="list-style-type: none"> - kompletní dodávku všech dílů ocelového svodidla s předepsanou povrchovou úpravou včetně spojovacích prvků - montáž a osazení svodidla, osazení sloupků zabíraním nebo osazením do betonových bloků (včetně betonových bloků a nutných zemních prací) - ukončení zápuštěním do betonových bloků (včetně betonového bloku a nutných zemních prací) nebo křoncovkou - přechod na jiný typ svodidla nebo přes mostní závr - ochranu proti bludným proudům a vývody pro jejich měření <p>nezahrnuje odrazky nebo retroreflexní fólie</p>				
9	9113B3	<p>SVODIDLO OCEĽ SILNÍČ JEDNOSTR. ÚROVEŇ ZADRŽ H1 - DEMONTÁŽ S PŘESUNEM</p> <p>Odstáření jednostranného ocel. silničního svodidla včetně sloupků</p> <p>Odvaz na SSUD, případná odkup zhotovitelem</p> <p>Práce malého rozsahu</p> <p>1*2*62=124 000 (A)</p> <p>položka zahrnuje:</p> <ul style="list-style-type: none"> - demontáž a odsávaní zařízení - jeho odvoz na předepsané místo 	M			
10	911FC1	<p>SVODIDLO BETON, ÚROVEŇ ZADRŽ H2 VYS 1 2M - DODÁVKA A MONTÁŽ</p> <p>nboustranné, jednostranné, včetně přechodových a naběhových dílů</p> <p>Práce malého rozsahu</p> <p>1*2*12*4=96 000 (A)</p> <p>položka zahrnuje:</p> <ul style="list-style-type: none"> - kompletní dodávku všech dílů betonového svodidla včetně spojovacích prvků - osazení svodidla - přechod na jiný typ svodidla nebo přes mostní závr <p>nezahrnuje odrazky nebo retroreflexní fólie</p> <p>nezahrnuje podkladní vrstvu</p>				
11	911FC1R1	<p>SPOJOVACÍ DÍLY BETONOVÉHO A OCEĽOVÉ SVOD - DODÁVKA A MONTÁŽ</p> <p>Přechodka z BS na ocelové svodidlo:</p> <p>Práce malého rozsahu</p> <p>1*2=2 000 (A)</p> <p>položka zahrnuje:</p> <ul style="list-style-type: none"> - kompletní dodávku všech dílů betonového svodidla včetně spojovacích prvků - osazení svodidla - přechod na jiný typ svodidla nebo přes mostní závr <p>nezahrnuje odrazky nebo retroreflexní fólie</p> <p>nezahrnuje podkladní vrstvu</p>				
12	912451	<p>SVODIDLOVÉ SLOUPKY S DISTANČNÍM KUSEM - DODÁVKA A MONTÁŽ</p> <p>sloupek U140</p> <p>délkový přechod na betonové svodidlo</p> <p>práce malého rozsahu</p> <p>2*9=18 000 (A)</p> <p>položka zahrnuje:</p> <ul style="list-style-type: none"> - dodávku sloupky s distančním kusem s předepsanou povrchovou úpravou, včetně nutných spojovacích prvků - osazení sloupky s distančním kusem zabíraním nebo osazením do betonového bloku (včetně betonových bloků a nutných zemních prací) 				
13	91267	<p>ODRAZKY NA SVODIDLA</p> <p>Práce malého rozsahu</p> <p>1*2=2 000 (A)</p> <p>položka zahrnuje:</p> <ul style="list-style-type: none"> - kompletní dodávku se všemi pomocnými a doplnujícími pracemi a součástmi 				
14	919131	<p>ŘEZÁNÍ BETONOVÝCH KONSTRUKCÍ TL DO 50MM</p> <p>profesní přížných spár betonové základové desky pod svodidly na šířku SPD a přímé spáry ve vzdálenostech max $a=5,00$ m</p> <p>profesní podélné spáry mezi základovými bet. deskami pod svodidly a OB krytím v délce 60,4 m</p> <p>práce malého rozsahu</p> <p>1*14 48,45*(2*38,3)=135 520 (A)</p> <p>položka zahrnuje řezání betonových konstrukcí v předepsané tloušťce, včetně spotřeby vody</p>				
15	931323	<p>TĚSNĚNÍ DILATAČ SPAR ASF ZALIVKOU MODIFIK PRŮR DO 300MM2</p> <p>spára podél bet. základu pod svodidly a vozovkou</p> <p>Práce malého rozsahu</p> <p>1*12*48,4=58 000 (A)</p> <p>položka zahrnuje dodávku a osazení předepsaného materiálu, očištění plochy spáry před úpravou, očištění okolí spáry po úpravě.</p> <p>nezahrnuje řešení profil.</p>				

16	931383	TĚSNĚNÍ DILATAČNÍCH SPAR SILIKONOVÝM TMELEM PRŮŘEZU DO 300MM2	M			
		<p>úprava přilehlých spaz základové betonové desky pod svodičů</p> <p>práce malého rozsahu</p> <p>114 (18,16) = 36,720 (A)</p> <p>notežka zahrnuje dobavu a osazení předepsaného materiálu, očištění plochy spáry před úpravou, očištění ožkol spáry po úpravě</p> <p>nezahrnuje těsnění prstů</p>				



Příloha k formuláři pro ocenění nabídky

Stavba: D35 OPRAVA SVODIDEL – OSAZENÍ BETONOVÝCH KOLEM STOJEK V SDP
Rozpočet: 101.4 OPRAVA SVODIDEL - OSAZENÍ BETONOVÝCH KOLEM STOJEK V SPD - KM 276,407

101.4

Por. číslo	Kód položky	Varianta	Název položky	MJ	Množství	Jednotková	Celkem
1	2	3	4	5	6	9	10
0							
Všeobecné konstrukce a práce							
1	014112		POPLATKY ZA SKLÁDKU TYP S-IO (INERTNÍ ODPAD) výkopaná zemina z SDP 84,56*2=169,120 [A] zahrnuje veškeré poplatky provozovatelé skládky související s uložením odpadu na skládce				
2	02811		PRŮZKUMNÉ PRÁCE GEOTECHNICKÉ NA POVRCHU Kontrolní kopané sondy pro vyhledávání kabelové trasy Práce malého rozsahu 1*2=2,000 [A] zahrnuje veškeré náklady spojené s objednatelům požadovanými pracemi				
3	03100		ZAŘÍZENÍ STAVENIŠTĚ - ZŘÍZENÍ, PROVOZ, DEMONTÁŽ Rozsah určí zhotovitel, možnost umístění na pozemku ŘSD v součinnosti s investorem zahrnuje objednatelům povolené náklady na pořízení (event. pronájem), provozování, udržování a likvidaci zhotovitelova zařízení				
1							
Zemní práce							
4	122738		ODKOPÁVKY A PROKOPÁVKY OBECNÉ TR. I. ODVOZ DO 20KM výkop tl. 0,35 m práce malého rozsahu 1*(60,4*4*0,35)=84,560 [A] položka zahrnuje: - vodorovná a svislá doprava, přemístění, přeložení, manipulace s výkopkem - kompletní provedení vykopávky nezapažené i zapažené - ošetření výkopiště po celou dobu práce v něm vč. klimatických opatření - zřízení výkopávek v blízkosti podzemního vedení, konstrukcí a objektů vč. jejich dočasných zajištění - zřízení pod vodou, v okolí výbušnin, ve stísněných prostorech a pod. - příplatek za lepidlost - těžení po vrstvách, pásech a po jiných nutných částech (figuráči) - čerpání vody vč. čerpacích jímek, potrubí a pohotovostní čerpací soupravy (viz ustanovení k pol. 1151,2) - potřebné snížení hladiny podzemní vody - těžení a rozpojování jednotlivých balvanů - vytažování a nošení výkopku - svahování a přesvah. svahů do konečného tvaru, výměna hornin v podloží a v pláni znehodnocené klimatickými vlivy - ruční vykopávky, odstranění kořenů a napadávek - pažení, vzepření a rozeptění vč. přepažování (vyjma štětových stěn) - úpravu, ochranu a očištění dna, základové spáry, stěn a svahů - zhutnění podloží, případně i svahů vč. svahování - zřízení stupňů v podloží a lavic na svazích, není-li pro tyto práce zřízena samostatná položka - udržování výkopiště a jeho ochrana proti vodě - odvedení nebo obvedení vody v okolí výkopiště a ve výkopišti - třídění výkopku - veškeré pomocné konstrukce umožňující provedení vykopávky (příjezdy, sjezdy, nájezdy, lešení, podpěr. konstr., přemostění, zpevněné plochy, zakrytí a pod.) - nezahrnuje uložení zeminy (na skládku, do náspy) ani poplatky za skládku, vykazují se v položce 6,0141**				
6	28997		OPLÁŠTĚNÍ (ZPEVNĚNÍ) Z GEOTEXTILIE A GEOMŘÍŽOVIN separační geotextilie pod vrstvu ŠD práce malého rozsahu 1*(60,4*4)=241,600 [A] Položka zahrnuje: - dodávku předepsané geotextilie nebo geomřížoviny - úpravu, očištění a ochranu podkladu - přichycení k podkladu, případně zatížení - úpravy spojů a zajištění okrajů - úpravy pro odvodnění - nutné přesahy - mimostaveništní a vnitrostaveništní dopravu				
4							
Vodorovné konstrukce							
7	45152		PODKLADNÍ A VÝPLNOVÉ VRSTVY Z KAMENIVA DRCENÉHO Frakce kameniva: ŠD 0/32, tl., 0,15 m Práce malého rozsahu 1*(60,4*4*0,15)=36,240 [A] položka zahrnuje dodávku předepsaného kameniva, mimostaveništní a vnitrostaveništní dopravu a jeho uložení není-li v zadávací dokumentaci uvedeno jinak, jedná se o nakupovaný materiál				
9							
Ostatní konstrukce a práce							
5	272314		ZÁKLADY Z PROSTÉHO BETONU DO C25/30 (B30) Pokladní betonová deska z betonu C25/30 - XF4, min. tl. 0,2 m Práce malého rozsahu 1*(60,4*4*0,2)=48,320 [A]				

		<ul style="list-style-type: none"> - dodání čerstvého betonu (betonové směsi) požadované kvality, jeho uložení do požadovaného tvaru při jakémkoliv bustotě výztuže, konzistence čerstvého betonu a způsobu hutnění, ošetření a ochrany betonu. - zhotovení nepropustného, mrazuvzdorného betonu s betonu požadované tvrdostí a vlastností. - užití potřebných přísad a technologií výroby betonu. - zřízení pracovních a dilatačních spár, včetně potřebných úprav, výplně, vložek, oprávcování, očištění a ošetření. - bednění požadovaných tvarů (zpracování) a úpravou dle požadované kvality povrchu betonu, včetně odvodňovacích a odsklívacích prostředků. - podřízná, kousky (skruže) a ložní všech druhů pro bednění, uložení čerstvého betonu, výztuže a doplňkových konstrukcí, vč. požadovaných otvorů, ochranných a bezpečnostních opatření a základů těchto konstrukcí a řešení. - vytvoření kotveních čepů, kapes, náníků, u zádelí. - zřízení všech požadovaných otvorů, kapes, výtlaků, proslupů, duůh, drážek a polí, vč. zřízení práce a úprav kolem nich. - úpravy pro osazení výztuže, doplňkových konstrukcí a vybavení. - úpravy povrchu pro položení požadované izolace, povlaků a nátěrů, případně vyspráveni. - zřízení prací u kabelových a injektážních trubek a ostatních zařízení osazených do betonu. - konstrukce betonových kloubů, upravení kotveních prvků a doplňkových konstrukcí, nátěry zabraňující soudržnosti betonu a bednění. - výplň, lósnání a trnání spár a spojů. - opatření povrchů betonu izolací proti zenění vlhkosti v částech, kde přijdou do styku se zeminou nebo kamenivem. - případné zřízení spojovací vrstvy u základů. - úpravy pro osazení zařízení ochrany konstrukce proti vlivu bludných proudů. 	
6	702212	<p>KABELOVÁ CHRÁNIČKA ZEMNÍ DN PŘES 100 DO 200 MM</p> <p>BUDE ČERPÁNO POUZE SE SOUHLASEM INVESTORA A TDJ</p> <p>1x chránička + 1x rezervní chránička pro případné kabely v SDP</p> <p>chránička v délce 82 m</p> <p>1x rezervní chránička v délce 82 m pro případné kabely ve SDP</p>	1x
8	9113B3	<p>SVODIDLO OCEL SILNIC JEDNOSTR. ÚROVEŇ ZADRŽ HT - DEMONTÁŽ S PŘESUNEM</p> <p>Odstranění jednostranného oceli silnicového svodidla v betné sloupku</p> <p>Odvoz na SSÚD, případně odkup zhotovitelem</p> <p>Práce malého rozsahu</p> <p>$1^1 2^1 10^1 = 208,000 [A]$</p> <p>položka zahrnuje:</p> <ul style="list-style-type: none"> - demontáž a odstranění zařízení - letu odvoz na předepsané místo 	
9	9114B1	<p>SVODIDLO OCEL SILNIC OBOUSTR. ÚROVEŇ ZADRŽ HT - DODÁVKA A MONTÁŽ</p> <p>Práce malého rozsahu</p> <p>$1^1 2^1 12^1 = 24,000 [A]$</p> <p>položka zahrnuje:</p> <ul style="list-style-type: none"> - kompletní dodávku všech dílů ocelového svodidla s předepsanou povrchovou úpravou včetně spojovacích prvků - montáž a osazení svodidla, osazení sloupků zaberaněním nebo osazením do betonových bloků (včetně betonových bloků a nutných zemních prací - ukončení zapuštěním do betonových bloků (včetně betonového bloku a nutných zemních prací) nebo koncovkou - přechod na jiný typ svodidla nebo přes masivní závěr - ochrana proti bludným proudům a vývody pro jejich měření <p>nezahrnuje odrazky nebo retroreflexní fóie</p>	
10	911FC1	<p>SVODIDLO BETON. ÚROVEŇ ZADRŽ H2 VYS 1,2M - DODÁVKA A MONTÁŽ</p> <p>zabudované, jednostranné, včetně přechodových a naběhových dílů</p> <p>práce malého rozsahu</p> <p>$1^1 2^1 73^1 = 98,000 [A]$</p> <p>položka zahrnuje:</p> <ul style="list-style-type: none"> - kompletní dodávku všech dílů betonového svodidla včetně spojovacích prvků - osazení svodidla - přechod na jiný typ svodidla nebo přes masivní závěr <p>nezahrnuje odrazky nebo retroreflexní fóie</p> <p>nezahrnuje podkladní vrstvu</p>	
11	911FC1 R1	<p>SPOJOVACÍ DÍLY BETONOVÉHO A OCELOVÉ SVOD. - DODÁVKA A MONTÁŽ</p> <p>Přechodka z BS na ocelové svodidlo</p> <p>Práce malého rozsahu</p> <p>$1^1 4^1 = 4,000 [A]$</p> <p>položka zahrnuje:</p> <ul style="list-style-type: none"> - kompletní dodávku všech dílů betonového svodidla včetně spojovacích prvků - osazení svodidla - přechod na jiný typ svodidla nebo přes masivní závěr <p>nezahrnuje odrazky nebo retroreflexní fóie</p> <p>nezahrnuje podkladní vrstvu</p>	
12	912151	<p>SVODNICE SAMOSTATNÁ - DODÁVKA A MONTÁŽ</p> <p>délkový přechod z OSO na betonové svodidlo</p> <p>práce malého rozsahu</p> <p>$2^1 7^1 12^1 = 49,000 [A]$</p> <p>položka zahrnuje dodávku a montáž svodnice s předepsanou povrchovou úpravou, včetně nutných spojovacích prvků</p>	
13	912451	<p>SVODIDLOVÉ SLOUPKY S DISTANČNÍM KUSEM - DODÁVKA A MONTÁŽ</p> <p>sloupek U140</p> <p>délkový přechod z OSO na betonové svodidlo</p> <p>práce malého rozsahu</p> <p>$4^1 6^1 = 24,000 [A]$</p> <p>položka zahrnuje:</p> <ul style="list-style-type: none"> - dodávku sloupku s distančním kusem s předepsanou povrchovou úpravou, včetně nutných spojovacích prvků - osazení sloupku s distančním kusem zaberaněním nebo osazením do betonového bloku (včetně betonového bloku a nutných zemních prací) 	
14	91267	<p>ODRAZKY NA SVODIDLA</p> <p>Práce malého rozsahu</p> <p>$1^1 4^1 = 4,000 [A]$</p> <p>- kompletní dodávka se všemi pomocnými a doplňujícími pracemi a součástími</p>	
15	910131	<p>FEZÁNÍ BETONOVÝCH KONSTRUKCÍ TL DO 50MM</p> <p>prořezání příčných spár betonové základové desky pod svodidly na šířku SPD a příčné spáry ve vzdálenostech max. 40-5,00 m</p> <p>prořezání podélné spáry mezi základovou bet. deskou pod svodidly a CB krytem v délce 60,4 m</p> <p>práce malého rozsahu</p> <p>$1^1 4^1 160^1 4/5^1 + 2^1 60^1 4^1 = 169,120 [A]$</p> <p>položka zahrnuje fezání betonových konstrukcí v předepsané tloušťce, včetně spotřeby vody</p>	
16	931323	<p>TESNĚNÍ DILATAČ SPAR ASF ZALIVKOU MODIFIK. PRUR DO 300MM²</p>	

		spáta podát bel.zskladu pod svodilky a vozovkou Práce malého rozsahu 1*12,80,4)=120,800 [A] položka zahrnuje dodávku a osazení předepsaného materiálu, očištění ploch spáry před úpravou, očištění okolí spáry po úpravě nezahrnuje těsnící profil				
17	931383	TĚSNĚNÍ DILATAČNÍCH SPAR SILIKONOVÝM TMELEM PRŮŘEZU DO 300MM2 těsnění příčných spar základové betonové desky pod svodilky práce malého rozsahu 1*4,760,45)=18,320 [A] položka zahrnuje dodávku a osazení předepsaného materiálu, očištění ploch spáry před úpravou, očištění okolí spáry po úpravě nezahrnuje těsnící profil				



Příloha k formuláři pro ocenění nabídky

Stavba:

D35 OPRAVA SVODIDEL – OSAZENÍ BETONOVÝCH KOLEM STOJEK V SDP

101.5

Rozpočet:

101.5 OPRAVA SVODIDEL - OSAZENÍ BETONOVÝCH KOLEM STOJEK V SPD - KM 277,007

Prof. číslo	Kód položky	Varianta	Název položky	MJ	Množství	Jednotková	Cena
1	2	3	4	5	6	9	Celkem 10
	0		Všeobecné konstrukce a práce				47 234,40
1	014112		POPLATKY ZA SKLÁDKU TYP S-IO (INERTNÍ ODPAD) výkopaná zemina z SDP 84,56*2=169,120 [A] zahrnuje veškeré poplatky provozovateli skládky související s uložením odpadu na skládce				
2	02811		PRŮZKUMNÉ PRÁCE GEOTECHNICKÉ NA POVRCHU Kontrolní kopané sondy pro vyhledávání kabelové trasy Práce malého rozsahu 1*2=2,000 [A] zahrnuje veškeré náklady spojené s objednatelům požadovanými pracemi				
3	03100		ZAŘÍZENÍ STAVENÍŠTĚ - ZŘÍZENÍ, PROVOZ, DEMONTÁŽ Rozsah určí zhotovitel, možnost umístění na pozemku ŘSD v součinnosti s investorem zahrnuje objednatelům povolené náklady na pořízení (event. pronájem), provozování, udržování a likvidaci zhotovitelova zařízení				
	1		Zemní práce				
4	122738		ODKOPÁVKY A PROKOPÁVKY OBECNÉ TR. I. ODVOZ DO 20KM výkop tl. 0,35 m práce malého rozsahu 1*(60,4*4*0,35)=84,560 [A] položka zahrnuje: - vodorovná a svislá doprava, přemístění, přeložení, manipulace s výkopkem - kompletní provedení výkopky nezapažené i zapažené - ošetření výkopiště po celou dobu práce v něm vč. klimatických opatření - zřízení výkopávek v blízkosti podzemního vedení, konstrukcí a objektů vč. jejich dočasného zajištění - zřízení pod vodou, v okolí výbušnin, ve stísněných prostorech a pod. - příplatek za lepivost - těžení po vrstvách, pásech a po jiných nutných částech (figurách) - čerpání vody vč. čerpacích jímek, potrubí a pohotovostní čerpací soupravy (viz ustanovení k pol. 1151,2) - potřebné snížení hladiny podzemní vody - těžení a rozpojování jednotlivých batvanů - vytahování a nošení výkopku - svahování a přesvah. svahů do konečného tvaru, výměna hornin v podloží a v pláni znehodnocené klimatickými vlivy - ruční vykopávky, odstranění kořenů a napadávek - pažení, vzepření a rozepření vč. přepazování (vyjma štětových stěn) - úpravu, ochranu a očištění dna, základové spáry, stěn a svahů - zhutnění podloží, případně i svahů vč. svahování - zřízení stupňů v podloží a lavic na svazích, není-li pro tyto práce zřízena samostatná položka - udržování výkopiště a jeho ochrana proti vodě - odvedení nebo obvedení vody v okolí výkopiště a ve výkopišti - třídění výkopku - veškeré pomocné konstrukce umožňující provedení výkopky (příjezdy, sjezdy, nájezdy, lešení, podpěr. konstr., přemostění, zpevněné plochy, zakrytí a pod.) - nezahrnuje uložení zeminy (na skládku, do násypu) ani poplatky za skládku, vykazují se v položce 6.0141**				
	2		Základy				18 120,00
6	28997		OPLÁŠTĚNÍ (ZPEVNĚNÍ) Z GEOTEXILIE A GEOMŘÍŽOVIN separační geotextilie pod vrstvu ŠD práce malého rozsahu 1*(60,4*4)=241,600 [A] Položka zahrnuje: - dodávku předepsané geotextilie nebo geomřížoviny - úpravu, očištění a ochranu podkladu - přifycení k podkladu, případné zatížení - úpravu spojů a zajištění okrajů - úpravu pro odvodnění - nutné přesahy - mimostaveništní a vnitrostaveništní dopravu				
	4		Vodorovné konstrukce				29 354,40
7	45152		PODKLADNÍ A VYPLŇOVÉ VRSTVY Z KAMENIVA DRCENÉHO Frakce kameniva: ŠD 0/32, tl., 0,15 m Práce malého rozsahu 1*(60,4*4*0,15)=36,240 [A] položka zahrnuje dodávku předepsaného kameniva, mimostaveništní a vnitrostaveništní dopravu a jeho uložení není-li v zadávací dokumentaci uvedeno jinak, jedná se o nakupovaný materiál				
	9		Ostatní konstrukce a práce				
5	272314		ZÁKLADY Z PROSTÉHO BETONU DO C25/30 (B30) Pokladní betonová deska z betonu C25/30 - XF4, min. tl. 0,2 m Práce malého rozsahu 1*(60,4*4*0,2)=48,320 [A]				

		<ul style="list-style-type: none"> - dodání čerstvého betonu (betonové směsi) požadované kvality, jeho uložení do požadovaného tvaru; při jakémkoliv hustotě výtluku, konzistenci čerstvého betonu a způsobu hutnění, ošetření a ochrany betonu, - zhotovení nepropustného, trizuzvedomého betonu a betonů požadované trvanlivosti a vlastností, - užívání potřebných přísad a technologií výroby betonu, - zřízení pítacovních a třílacích spár, včetně potřebných úprav, výplně, vložek, opracování, očištění a ošetření, - bednění požadovaných konstr. (včetně) a úpravou dla požadované kvality povrchu betonu, včetně odbedňovacích a oškružovacích prostředků, - podjemné konstr. (skruže) a řešení všech útuhů pro bednění, uložení čerstvého betonu, výtluku a doplňkových konstr. vč. požadovaných otvorů, ochranných a bezpečnostních opatření a základů těchto konstrukcí a těžení, - vytvoření kotvěných částí, kapes, náčků, a sedel, - zřízení všech požadovaných otvorů, kapes, výklenků, prostupů, duka, drážek a bod., vč. zřízení práce a liniové kolím nich, - úpravy pro osazení výtluku, doplňkových konstrukcí a vybavení, - úpravy povrchu pro položení požadované izolace, povlaků a nátěrů, případně vyspravení, - zřízení práce u kabelových a injekčních trubek a ostatních zařízení osazovaných do betonu, - konstrukce betonových sloupů, úpevnění kotvěných prvků a doplňkových konstrukcí, - nátěry zabírající soudržnost betonu a bednění, - výplně, těsnění a tmelejí spár a spojů, - očištění povrchů betonu izolací proti zemi vlhkosti; v částech, kde přijdou do styku se zeminou nebo kamenivem, - případné zřízení spojovací vrstvy u základů, - úpravy pro osazení zařízení ochrany konstrukce proti vlivu budoucích proudů, 				
6	702212	<p>KABELOVÁ CHRÁNIČKA ZEMNÍ DN PŘES 100 DO 200 MM BUDE ČERPÁNO POUŽE SE SOUHLASEM INVESTORA A TDI 1x chránička + 1x rezervní chránička pro případná kabele v SDP chránička v délce 62 m 1x rezervní chránička v délce 62 m pro případné kabele ve SDP</p>				
8	9113B3	<p>SVODIDLO OČEL SILNĚ JEONOSTR. ÚROVĚN ZADRŽ H1 - DEMONTÁŽ S PŘESUNEM</p> <p>Odstažení jednostranného ocel-silničného svodidla včetně sloupků Odvoz na SSÚD, případně odkup zhotovitelem Práce malého rozsahu 1*2*104=208 000 [A]</p> <p>položka zahrnuje: - demontáž a odstážení zařízení - jeho odvoz na předepsané místo</p>				
9	9114B1	<p>SVODIDLO OČEL SILNĚ OBCUSTR. ÚROVĚN ZADRŽ H1 - DODÁVKA A MONTÁŽ</p> <p>Práce malého rozsahu 1*2*12=24 000 [A]</p> <p>položka zahrnuje: - kompletní dodávku všech dílů ocelového svodidla s předepsanou povrchovou úpravou včetně spojovacích prvků - montáž a osazení svodidla, osazení sloupků zabezpečitím nebo osazením do betonových bloků (včetně betonových bloků a nutných zemních prací) - ukončení rapuštěním do betonových bloků (včetně betonového bloku a nutných zemních prací) nebo koncůvkou - přechod na jiný typ svodidla nebo přes mostní závrť - ochranu proti bludným proudům a vývody pro jejich měření nezahrnuje odrazky nebo retroreflexní fólie</p>				
10	911FC1	<p>SVODIDLO BETON. ÚROVĚN ZADRŽ H2 VÝŠ 1,2M - DODÁVKA A MONTÁŽ</p> <p>obousměrné, jednostranné, včetně přechodových a náběhových dílů práce malého rozsahu 1*2*12*4=96 000 [A]</p> <p>položka zahrnuje: - kompletní dodávku všech dílů betonového svodidla včetně spojovacích prvků; - osazení svodidla - přechod na jiný typ svodidla nebo přes mostní závrť nezahrnuje odrazky nebo retroreflexní fólie nezahrnuje podkladní vrstvu</p>				
11	911FC1 R1	<p>SPOJOVACÍ DÍLY BETONOVÉHO A OCELOVÉ SVOD. - DODÁVKA A MONTÁŽ</p> <p>Přechodka z BS na ocelové svodidlo Práce malého rozsahu 1*6=4 000 [A]</p> <p>položka zahrnuje: - kompletní dodávku všech dílů betonového svodidla včetně spojovacích prvků - osazení svodidla - přechod na jiný typ svodidla nebo přes mostní závrť nezahrnuje odrazky nebo retroreflexní fólie nezahrnuje podkladní vrstvu</p>				
12	912151	<p>SVODNICE SAMOSTATNÁ - DODÁVKA A MONTÁŽ</p> <p>délkový přechod z OSO na betonové svodidlo práce malého rozsahu 2*2*12=48 000 [A]</p> <p>položka zahrnuje dodávku a montáž svodnice s předepsanou povrchovou úpravou, včetně nutných spojovacích prvků</p>				
13	912451	<p>SVODIDLOVÉ SLOUPKY S DISTANČNÍMI KUSEM - DODÁVKA A MONTÁŽ</p> <p>sloupek U140 délkový přechod z OSO na betonové svodidlo práce malého rozsahu 1*6=24 000 [A]</p> <p>položka zahrnuje: - dodávku sloupku s distančním kusem s předepsanou povrchovou úpravou, včetně nutných spojovacích prvků - osazení sloupku s distančním kusem zaberaněním nebo osazením do betonového bloku (včetně betonového bloku a nutných zemních prací)</p>				
14	91247	<p>ODRAZKY NA SVODIDLA</p> <p>Práce malého rozsahu 1*4=4 000 [A]</p> <p>- kompletní dodávka se všemi pomocnými a doplňujícími pracemi a součástími</p>				
15	919131	<p>ŘEZÁNÍ BETONOVÝCH KONSTRUKCÍ TL DO 50MM</p> <p>profézání příčných spár betonové základové desky pod svodidly na šířku SPD a příčné spáry ve vzdálenostech max 6* 5,00 m profézání podélné spáry mezi základovou bet. deskou pod svodidly a CB krytem v délce 60,4 m práce malého rozsahu 1*4*160,4/5+1*2*60,4/1=169,120 [A]</p> <p>položka zahrnuje řezání betonových konstrukcí v předepsané hloubce, včetně spotřeby vody</p>				
18	933323	<p>TĚSNĚNÍ DILATAČ SPÁR ASF. ZÁLIVKOU MODIFIK PRŮR DO 300MM2</p>				

		spára podél bet.základu pod svodňaly a vozovkou Práce malého rozsahu 1*(2,50,4)=120,800 (A) položka zahrnuje dodávku a osazení předepsaného materiálu, očištění ploch spáry před úpravou, očištění okolí spáry po úpravě nezahrnuje těsnění profil			
17	931383	TĚSNĚNÍ DILATAČNÍCH SPAR SILIKONOVÝM TMELEM PRŮŘEZU DO 300M4Z těsnění příčných spár základové betonové desky pod svodňaly práce malého rozsahu 1*(1,60,4,5)=48,320 (A) položka zahrnuje dodávku a osazení předepsaného materiálu, očištění ploch spáry před úpravou, očištění okolí spáry po úpravě nezahrnuje těsnění profil			



Příloha k formuláři pro ocenění nabídky

Stavba:

D35 OPRAVA SVODIDEL – OSAZENÍ BETONOVÝCH KOLEM STOJEK V SDP

101.1

Rozpočet

DIO DOPRAVNĚ INŽENÝRSKÉ OPATŘENÍ

Poř. číslo 1	Kód položky 2	Varianta 3	Název položky 4	MJ 5	Množství 6	Cena	
						Jednotková 9	Celkem 10
18	02720		DOPRAVNĚ INŽENÝRSKÁ OPATŘENÍ NA DÁLNICI	KPL	1,000		
<p>ČERPÁNÍ BUDE ODSOUHLASENO ZE STRANY INVESTORA SCHÉMA DD 240 OBOUSTRANĚ PRÁCE NUTNO PROVÁDĚT ZA NIŽŠÍCH INTENZIT (ZIMNÍ MĚSICE) STAVBA BUDE PROBÍHAT VE DVOU ETAPÁCH -</p> <p>1. ETAPA - PORTÁLY KM 274.525.KM 275.022, KM 275,975 UZÁVĚRA 10 DNÍ 2. ETAPA - PORTÁLY KM KM 276.407, KM 277,007 UZÁVĚRA 10 DNÍ</p> <p>položka zahrnuje:</p> <ul style="list-style-type: none">- dopravně inženýrská opatření dle skutečných potřeb stavby dle předlohy schémat z příručky pro označování pracovních míst na dálnicích a silnicích pro motorová vozidla- dodání, montáž a zpětná demontáž přechodného dopravního značení (výstražné a předzvěstné vozíky, dopravní kužely, přechodné dopravní značení zvětš. vel. - refl. fol. R2- projektovou dokumentaci návrhu DIO a projednání s dotčenými orgány- vnitrostaveništní a mimostaveništní doprava							
zahrnuje veškeré náklady spojené s objednatelům požadovanými zařízeními							

ŘEDITELSTVÍ SILNIC A DÁLNIC ČR

SMLUVNÍ PODMÍNKY PRO STAVBY MENŠÍHO ROZSAHU - OBECNÉ PODMÍNKY

Smluvní podmínky pro stavby menšího charakteru – obecné podmínky tvoří samostatnou přílohu.

ŘEDITELSTVÍ SILNIC A DÁLNIC ČR

SMLUVNÍ PODMÍNKY PRO STAVBY MENŠÍHO ROZSAHU - ZVLÁŠTNÍ PODMÍNKY

Smluvní podmínky pro stavby menšího charakteru – zvláštní podmínky tvoří samostatnou přílohu

ŘEDITELSTVÍ SILNIC A DÁLNIC ČR

TECHNICKÁ SPECIFIKACE

ŘEDITELSTVÍ SILNIC A DÁLNIC ČR

TECHNICKÁ SPECIFIKACE

Technickou specifikaci tvoří:

- A) Část I – Technické kvalitativní podmínky staveb pozemních komunikací
- B) Část II – Zvláštní technické kvalitativní podmínky stavby
- C) Část III – Další požadavky objednatele

ČÁST I - TECHNICKÉ KVALITATIVNÍ PODMÍNKY STAVEB POZEMNÍCH KOMUNIKACÍ (TKP)

Přehled jednotlivých kapitol TKP

Název kapitoly	Schváleno	Účinnost
Kapitola 1 - Všeobecně	č.j. 29/2017-120-TN/1 ze dne 26. 1. 2017	1. 2. 2017
Kapitola 2 - Příprava staveniště	č.j. 320/2016-120-TN/1 ze dne 20. 12. 2016	1.1.2017
Kapitola 3 - Odvodnění a chráničky pro inženýrské sítě	č.j. 221/09-910-IPK/1 ze dne 23. 3. 2009	1. 4. 2009
Kapitola 3 - Odvodnění a chráničky pro inženýrské sítě, Dodatek č. 1	č.j. 275/2016-120-TN/12 ze dne 18. 10. 2016	1. 4. 2017
Kapitola 4 - Zemní práce	č.j. 143/2017-120-TN/1 ze dne 4. 8. 2017	7. 8. 2017
Kapitola 5 - Podkladní vrstvy	č.j. 4/2015-120-TN/2 ze dne 21. 1. 2015	1. 2. 2015
Kapitola 11 - Svodidla, zábradlí a tlumiče nárazu	č.j. 205/10-910-IPK/1 ze dne 8. 3. 2010	1. 4. 2010
Kapitola 14 - Dopravní značky a dopravní zařízení	č.j. 9/2015-120-TN/6 ze dne 27. 3. 2015	1. 4. 2015
Kapitola 18 - Beton pro konstrukce	č. j. 2/2016-120-TN/2 ze dne 12. 1. 2016	15. 1. 2016

Jednotlivé kapitoly TKP jsou volně dostupné v elektronické podobě na webových stránkách www.pjpk.cz.

ČÁST II - ZVLÁŠTNÍ TECHNICKÉ KVALITATIVNÍ PODMÍNKY STAVBY (ZTKP)

„D35 OPRAVA SVODIDEL – OSAZENÍ BETONOVÝCH KOLEM STOJEK V SDP km 274,525 - 277,007“

1. Úvod

Pro celý dokument včetně jeho příloh platí pojmy a zkratky uvedené v TKP, kapitole 1 a Směrnici GŘ č. 9/2016 – Realizace staveb pozemních komunikací. Pokud se v textu objevuje pojem Správce stavby, rozumí se jím pojem Zástupce objednatele ve smyslu čl. 3.2 Smluvních podmínek pro stavby menšího rozsahu.

Při stavbě budou aplikovány dokumenty ve znění platném k základnímu datu ve smyslu smluvních podmínek (tzn. 28 dnů před termínem pro podání nabídky).

Je-li v zadávací dokumentaci definován konkrétní výrobek nebo vlastnost (např. pevnost betonu), má se za to, že je tím definován minimální požadovaný standard.

2. Seznam příloh ZTKP

1) „Nepoužije se“

3. Zvláštní technické kvalitativní podmínky stavby

Nejsou požadovány

ČÁST III – DALŠÍ POŽADAVKY OBJEDNATELE

Zhotovitel je povinen po dobu plnění předmětu veřejné zakázky:

- disponovat níže uvedeným minimálním množstvím stavebních strojů o následující typové specifikaci a parametrech, které bude v rámci realizace stavby používat:
 - 1 kus stavebního stroje: mobilní jeřáb s min. nosností 20 tun při vyložení 3 m od středu (osy otáčení) jeřábu

SPECIFIKACE DÍLA

Obsah:

1. Identifikační údaje
 2. Stručný popis předmětu veřejné zakázky
 3. Bezpečnostní požadavky
 4. Technické požadavky
 5. Fotodokumentace – stávající stav
 6. Zhodnocení – stávající stav
 7. Dokladová část – Projektová dokumentace
-

1. Identifikační údaje

1.1 Název zakázky:

D35 Oprava svodidel - osazení betonových kolem stojek v SDP km 274,525 - 277,007

1.2. Vlastník a provozovatel: Ředitelství silnic a dálnic České republiky
Středisko správy a údržby dálnice 05 Kocourovce
Kocourovce 18, 783 56 Doloplazy

1.3. Důvod akce: Tato akce řeší opravu svodidel ve středním dělicím pásu (SDP) z hlediska technologických požadavků na dodržení vzdálenosti od překážek.

1.4. Kraj: Olomoucký

1.5. Katastrální území: Holice – Velký Týnec

1.5. Místo, Rozsah – úsek dálnice SDP - D35 km 274,525 – 277,007

1.6. Předpokládaný termín zahájení výstavby je 2.Q 2020

2. Stručný popis předmětu veřejné zakázky

Stávající ocel. svodidla v místě překážky nevyhovují z hlediska pracovní šířky od překážky, a tím nedosahují předepsané úrovně zadržení min. H2.

Tyto ocel. svodidla v místě překážky budou nahrazena za nová betonová svodidla výšky 1200 mm s úrovní zadržení min. H2.

Opravy budou řešeny u portálů v úsecích dálnice D35 v km:

- km 274,525 – Portál DZ
- km 275,022 – Portál DZ
- km 275,975 – Portál DZ
- km 276,407 – Portál DZ
- km 277,007 – Portál DZ

Stručný popis prací:

Osazení a podrobné údaje o stavebních pracích jsou doloženy ve schválené projektové dokumentaci (Technická zpráva, výkresy).

Na celou šíři SDP v délce 60,4 m bude proveden výkop v tl. 350 mm, položena separační geotextilie, na kterou se provede zhutněná podkladní vrstva z ŠD tl. 150 mm (fr.0/32) a provedena bet. deska z betonu C30/37 XF4, tl. 200 mm (v TZ a v ZD je uvedena tř. C25/30 XF4, která nebude použita). Bet. deska bude příčně dilatována po max. 5 m s těsnícím elast. tmelem a podélná spára mezi bet.deskou a CB vozovkou bude zalita asf. modif.směsí za horka. Na bet. desku budou kladena nová betonová svodidla

3. Bezpečnostní požadavky

Stavba bude prováděna za částečné uzavírky ve dvou etapách.

1.ETAPA - PORTÁLY km 274,525; 275,022; 275,975 - uzávěra 10 dní

2.ETAPA - PORTÁLY km 276,407; 277,007 - uzávěra 10 dní

Dopravní zabezpečení zajistí DODAVATEL.

Dopravní schéma - DD 240 oboustranně

Veškeré stavební práce budou prováděny za dopravních opatření, které budou realizovány v souladu s Rozhodnutím MD č.j. 720/2018-120-SSU/2 ze dne 2.1.2019 dle příručky „Označování pracovních míst na dálnicích a silnicích pro motorová vozidla, část 1. – volná trasa“. Stavební práce budou prováděny za nižších intenzit dopravy (nutné odsouhlasení objednatele).

Zhotovitel nebude bez písemného souhlasu Objednatele provádět stavební práce a používat zařízení.

Zhotovitel je povinen před zahájením prací předložit doklad o platném školení BŮZP podle § 8 Směrnice GŘ č. 4/2007, zpracovaná bezpečnostní rizika dle § 101 odst. 3) zákona č. 262/2006 Sb., zákoník práce, ve znění pozdějších předpisů (dále jen „Zákoník práce“) a vstup na dálnici hlásit zástupci objednatele. Zhotovitel je povinen dodržovat veškeré platné technické a právní předpisy, týkající se zajištění bezpečnosti a ochrany zdraví při práci a bezpečnosti technických zařízení zejména nařízení vlády č. 591/2006 Sb. a Směrnici GŘ ŘSD ČR č. 4/2007 Pravidla bezpečnosti práce na dálnicích a silnicích, příkazu GŘ ŘSD č. 23/2014 Zavedení typových technologických postupů při práci na komunikaci za provozu – Provozních směrnic, veřejně dostupné na stránkách www.rsd.cz, oddíl Technické předpisy. Zhotovitel se zavazuje vysílat k provádění prací zaměstnance odborně a zdravotně způsobilé a řádně proškolené v předpisech bezpečnosti a ochrany zdraví při práci. V případě pracovního úrazu zaměstnance zhotovitele vyšetří a sepiše záznam o pracovním úrazu vedoucí zaměstnanec zhotovitele ve spolupráci s vedoucím zaměstnancem objednatele a zhotovitel následně splní veškeré povinnosti v souladu s § 105 Zákoníku práce v platném znění a nařízením vlády č. 201/2010 Sb. Zhotovitel se zavazuje zajistit vlastní dozor nad bezpečností práce a soustavnou kontrolu na pracovištích.

Zhotovitel zajistí, aby všichni jeho zaměstnanci včetně externích dodavatelů používali jedno či vícebarevných výstražných oděvů v jedné z barev dle ČSN EN ISO 20471 a splňující požadavky na třídu oděvu alespoň pro vzor B2 (děláci při práci ve dne). Pro práce na nočním pracovišti třídu oděvu pro vzor D. Tyto oděvy musí být udržovány v potřebné čistotě a kvalitě to do takové míry, aby svým znečištěním a porušením neznemožňovaly správnou funkci retroreflexních prvků.

4. Technické požadavky

Po realizaci Díla je nutné doložit veškerou dokumentaci (stavební deník, předávací protokol, certifikáty, fotodokumentaci, apod.)

Při realizaci stavby bude veškerý potřebný materiál dodáván přímo na místo. Zařízení staveniště bude umístěno na ploše části vozovky. Nový materiál bude bez meziskládek dáván rovnou do díla.

Odvoz a uložení vybouraných hmot na řízené skládky zajistí zhotovitel. Při stavebních pracích nesmí dojít k poškození komunikace a ohrožení provozu na ní. Rovněž nesmí dojít k poškození stávajících ocel. svodidel.

Při provádění stavebních prací musí být zajištěna ochrana proti znečištění komunikací a nadměrné prašnosti.

5. Fotodokumentace – stávající stav





6. Zhodnocení – stávající stav

Realizací provedených úprav dojde ke zvýšení bezpečnosti v daném úseku dálnice D35.

7. Dokladová část – Projektová dokumentace

Dílo bude prováděno na základě vypracované projektové dokumentace, která je tvořena:

- Technická zpráva, detaily a Schéma DIO - DD 240
- Přehledná situace umístění
- Koordinační situace u jednotlivých portálů

ŘEDITELSTVÍ SILNIC A DÁLNIC ČR

VÝKRESY

Kompletní Výkresy s projektovou dokumentací tvoří samostatnou přílohu

Číslo zakázky:	201706.5		
Schválil:			
Tech. kontrola:			

C

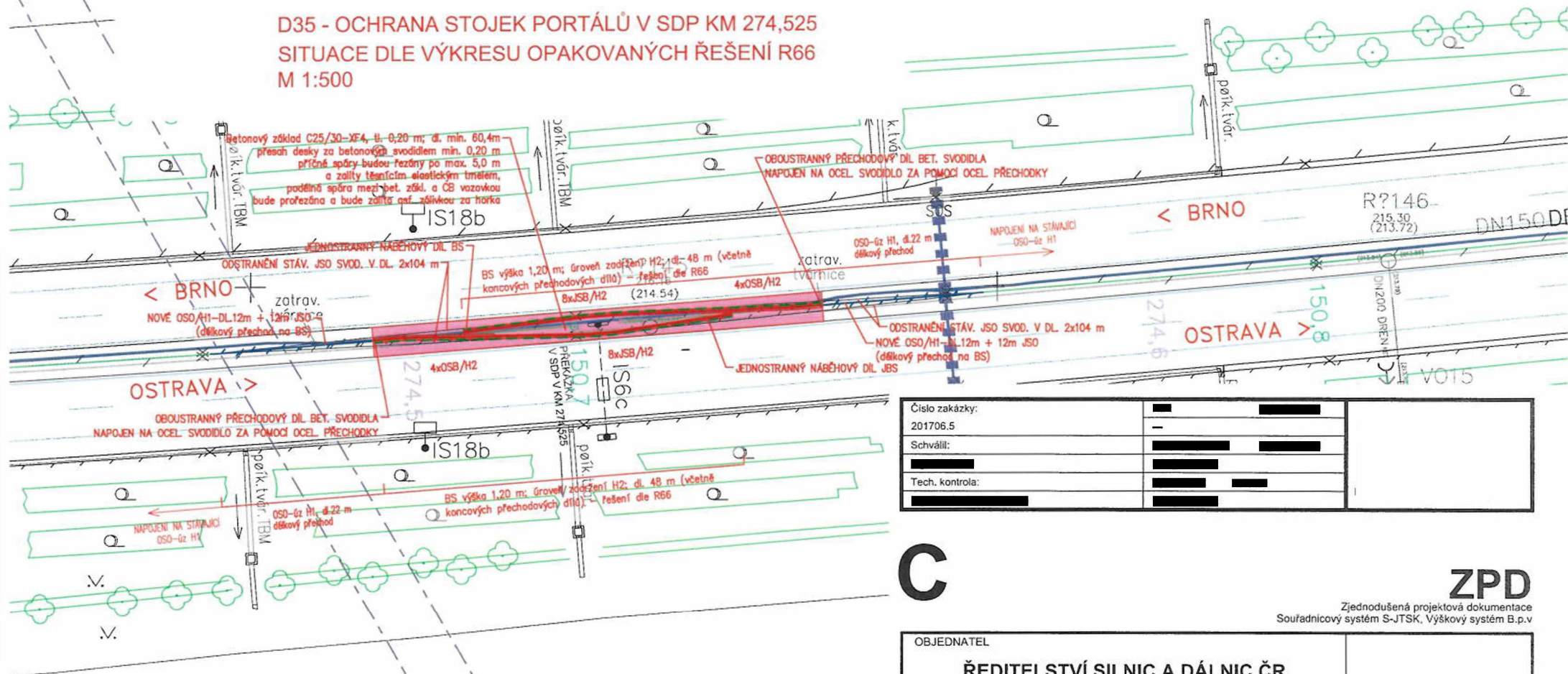
ZPD

Zjednodušená projektová dokumentace
Souřadnicový systém S-JTSK, Výškový systém B.p.v

OBJEDNATEL	
ŘEDITELSTVÍ SILNIC A DÁLNIC ČR Na Pankráci 546/56, 140 00 PRAHA 4 - Nusle	
stavbu zajišťuje SSÚD Kocourovec Kocourovec 18, 783 56 Doloplazy	

HLAVNÍ INŽENÝR			
ZODPOVĚDNÝ PROJEKTANT			
VYPRACOVAL			
KRESLIL			
KONTROLOVAL			
KRAJ: OLOMOUCKÝ	OÚ:		
NÁZEV AKCE:	OPRAVA SVODIDEL	FORMÁT	2 A4
	- OSAZENÍ BETONOVÝCH KOLEM STOJEK V SDP	MĚŘÍTKO	SCHÉMA
OBJEKT:	C - STAVEBNÍ ČÁST	ÚČEL	ZPD
		ČÍS. ZAKÁZKY	
		ARCHIVNÍ ČÍS.	
PŘÍLOHA:	PŘEHLEDNÁ SITUACE STAVBY	ČÍS. SOUPRAVY	ČÍS. VYKRESU
			02

**D35 - OCHRANA STOJEK PORTÁLŮ V SDP KM 274,525
SITUACE DLE VÝKRESU OPAKOVANÝCH ŘEŠENÍ R66
M 1:500**



Číslo zakázky:	201706.5	
Schválil:		
Tech. kontrola:		

C

ZPD

Zjednodušená projektová dokumentace
Souřadnicový systém S-JTSK, Výškový systém B.p.v

OBJEDNATEL	ŘEDITELSTVÍ SILNIC A DÁLNIC ČR Na Pankráci 546/56, 140 00 PRAHA 4 - Nusle stavbu zajišťuje SSÚD Kocourovce Kocourovce 18, 783 56 Doloplazy
------------	---

LEGENDA:

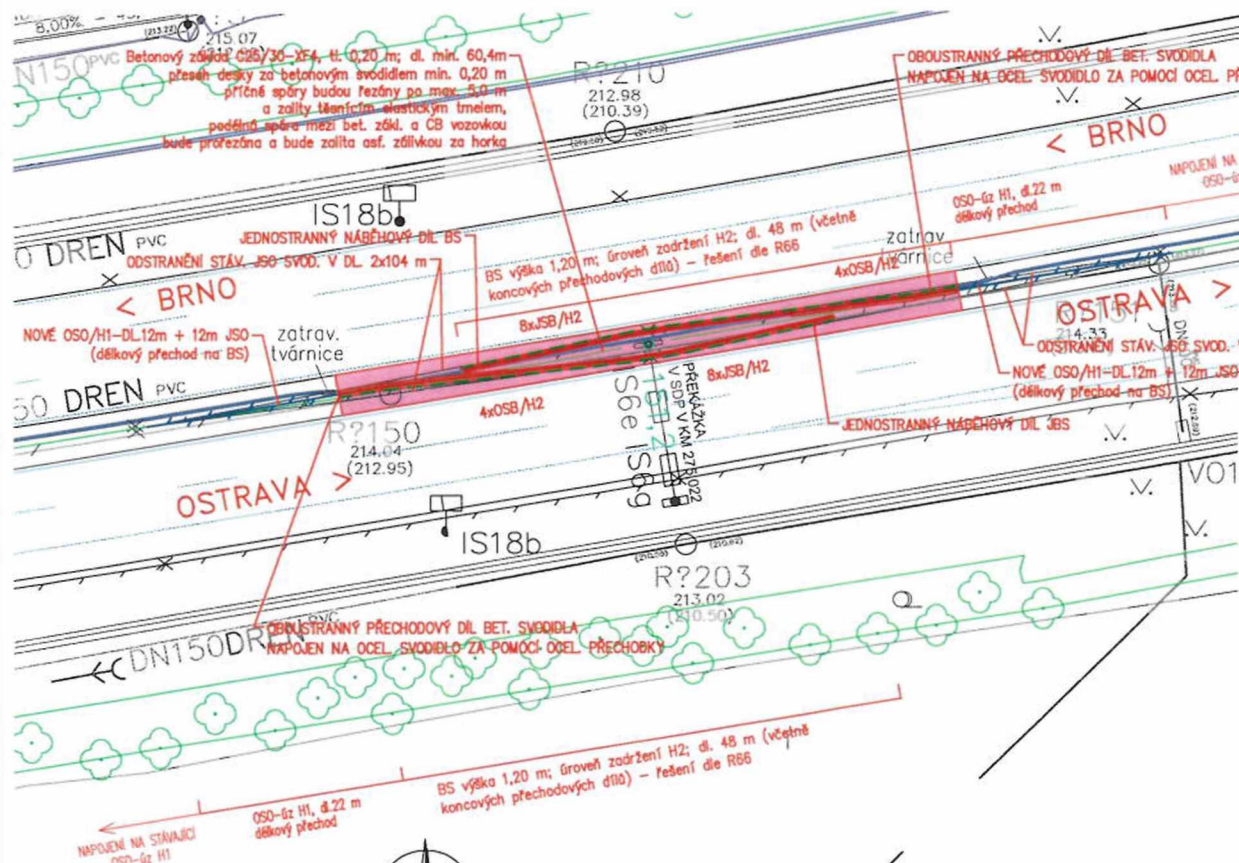
- PLOCHY:**
- POVRCH BETONOVÝ - BET. DESKA
 - BETONOVÉ SVODIDLO-H2
 - NOVÉ OBOUSTRANNÉ OCELOVÉ SVODIDLO-H1

POZNÁMKA:

Zákres stávajících IS je pouze schematický dle obdržených podkladů.
Před zahájením stavby musí zhotovitel zajistit vytvoření všech inženýrských sítí příslušnými správci IS, které se v oblasti nacházejí dle § 153 odst. 1 zákona 183/2006. Veškeré zemní práce prováděné v ochranném pásmu IS mohou být prováděny pouze se souhlasem správce a podle jeho pokynů a požadavků. Je nutné splnit všechny podmínky a požadavky správců jednotlivých inženýrských sítí.

HLAVNÍ INŽENÝR			
ZODPOVĚDNÝ PROJEKTANT			
VYPRACOVAL			
KRESLIL			
KONTROLOVAL			
KRAJ: OLOMOUCKÝ	OÚ:	DATUM	LISTOPAD 2017
NÁZEV AKCE:	OPRAVA SVODIDEL	FORMÁT	2 A4
OBJEKT:	- OSAZENÍ BETONOVÝCH KOLEM STOJEK V SDP	MĚŘITKO	1:500
	C - SITUAČNÍ VÝKRESY	ÚČEL	ZPD
		ČÍS. ZAKÁZKY	
		ARCHIVNÍ ČÍS.	
PŘÍLOHA:	KOORDINAČNÍ SITUACE V KM 274,525	ČÍS. SOUPRAVY	ČÍS. VÝKRESU
			03.1

**D35 - OCHRANA STOJEK PORTÁLŮ V SDP KM 275,002
SITUACE DLE VÝKRESU OPAKOVANÝCH ŘEŠENÍ R66
M 1:500**

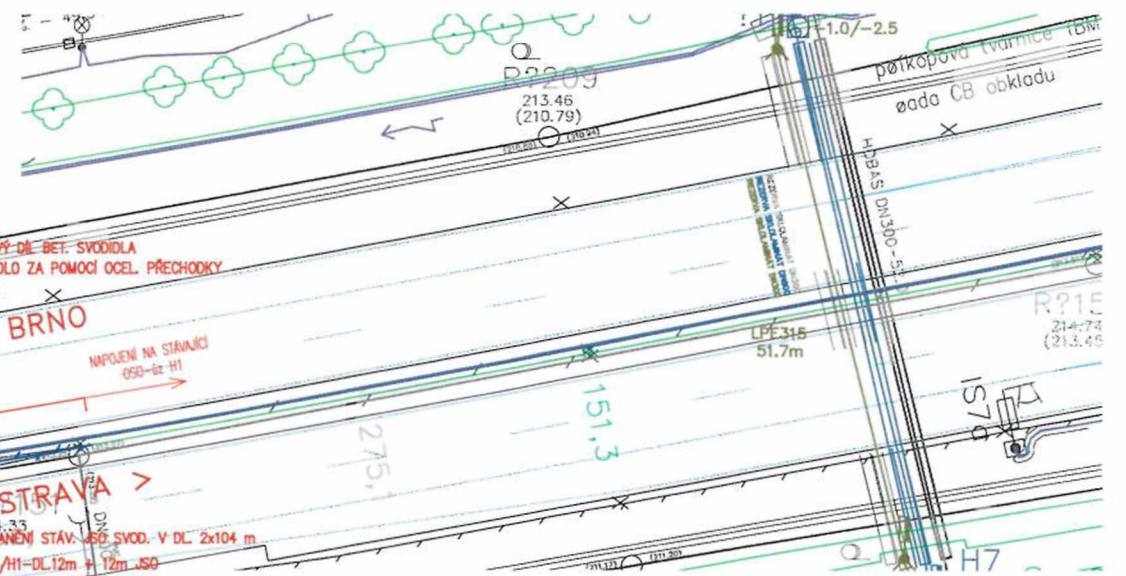


LEGENDA:




- PLOCHY:**
- POVRCH BETONOVÝ - BET. DESKA
 - BETONOVÉ SVODIDLO-H2
 - NOVÉ OBUSTRANNÉ OCELOVÉ SVODIDLO-H1

POZNÁMKA:

Zákres stávajících IS je pouze schematický dle obdržných podkladů.
Před zahájením stavby musí zhotovitel zajistit vytyčení všech inženýrských sítí příslušnými správci IS, které se v oblasti nacházejí dle § 153 odst. 1 zákona 183/2006. Veškeré zemní práce prováděné v ochranném pásmu IS mohou být prováděny pouze se souhlasem správce a podle jeho pokynů a požadavků. Je nutné splnit všechny podmínky a požadavky správců jednotlivých inženýrských sítí.



LEGENDA:**PLOCHY:**

	POVRCH BETONOVÝ – BET. DESKA
	BETONOVÉ SVODIDLO–H2
	NOVÉ JEDNOSTRANNÉ OCELOVÉ SVODIDLO–H1

POZNÁMKA:

Zákres stávajících IS je pouze schematický dle obdržených podkladů.
Před zahájením stavby musí zhotovitel zajistit vytyčení všech inženýrských sítí příslušnými správci IS, které se v oblasti nacházejí dle § 153 odst. 1 zákona 183/2006. Veškeré zemní práce prováděné v ochranném pásmu IS mohou být prováděny pouze se souhlasem správce a podle jeho pokynů a požadavků. Je nutné splnit všechny podmínky a požadavky správců jednotlivých inženýrských sítí.

Číslo zakázky: 201706.5	HIP: ---	Ing. Jiří Sobol	
Schválil: Ing. Jiří Sobol	Zodp. projektant: info@forvia.cz	Ing. Jiří Sobol	
Tech. kontrola: Ing. Pavlína Nykodémová	Vypracoval: info@forvia.cz	Kolektiv	



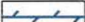
C**ZPD**

Zjednodušená projektová dokumentace
Souřadnicový systém S-JTSK, Výškový systém B.p.v

OBJEDNATEL ŘEDITELSTVÍ SILNIC A DÁLNIC ČR Na Pankráci 546/56, 140 00 PRAHA 4 - Nusle stavbu zajišťuje SSÚD Kocourovce Kocourovce 18, 783 56 Doloplazy	
---	--

HLAVNÍ INŽENÝR ING. PUMPRLA			
ZODPOVĚDNÝ PROJEKTANT			
VYPRACOVAL ING. PUMPRLA			
KRESLIL			
KONTROLOVAL			
KRAJ: OLOMOUCKÝ	OÚ:	DATUM	LISTOPAD 2017
NÁZEV AKCE: OPRAVA SVODIDEL – OSAZENÍ BETONOVÝCH KOLEM STOJEK V SDP		FORMÁT	2 A4
OBJEKT: C - SITUAČNÍ VÝKRESY		MĚŘÍTKO	1:500
		ÚČEL	ZPD
		ČÍS. ZAKÁZKY	
		ARCHIVNÍ ČÍS.	
PŘÍLOHA: KOORDINAČNÍ SITUACE V KM 275,975		ČÍS. SOUPRAVY	ČÍS. VÝKRESU
			03.3

LEGENDA:**PLOCHY:**

	POVRCH BETONOVÝ – BET. DESKA
	BETONOVÉ SVODIDLO–H2
	NOVÉ OBOUSTRANNÉ OCELOVÉ SVODIDLO–H1

POZNÁMKA:

Zákres stávajících IS je pouze schematický dle obdržených podkladů.
 Před zahájením stavby musí zhotovitel zajistit vytyčení všech inženýrských sítí příslušnými správci IS, které se v oblasti nacházejí dle § 153 odst. 1 zákona 183/2006. Veškeré zemní práce prováděné v ochranném pásmu IS mohou být prováděny pouze se souhlasem správce a podle jeho pokynů a požadavků. Je nutné splnit všechny podmínky a požadavky správců jednotlivých inženýrských sítí.

Číslo zakázky: 201706.5	■■■■■■■■■■	
Schválil:	■■■■■■■■■■	
Tech. kontrola:	■■■■■■■■■■	

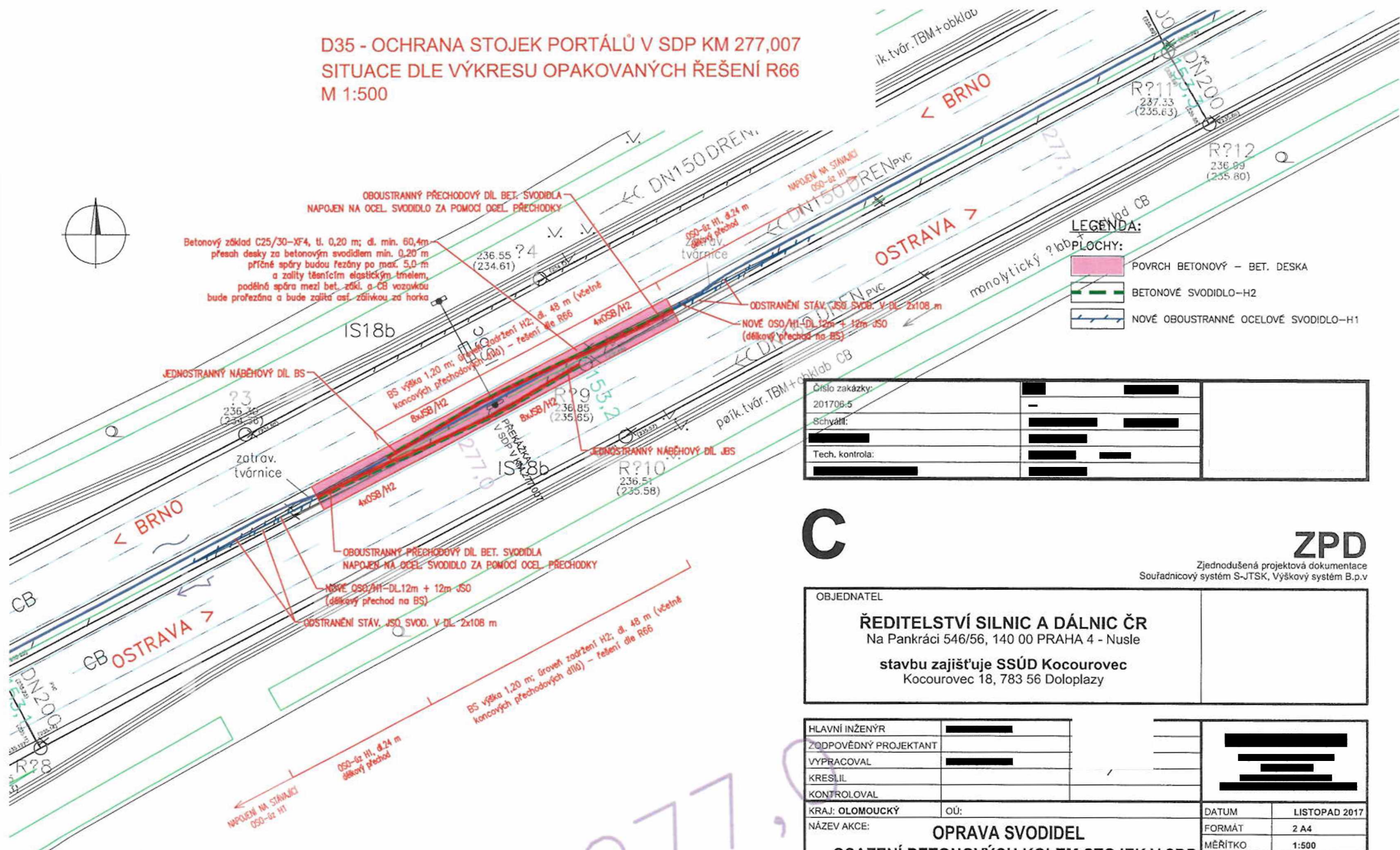
C**ZPD**

Zjednodušená projektová dokumentace
 Souřadnicový systém S-JTSK, Výškový systém B.p.v

OBJEDNATEL ŘEDITELSTVÍ SILNIC A DÁLNIC ČR Na Pankráci 546/56, 140 00 PRAHA 4 - Nusle stavbu zajišťuje SSÚD Kocourovce Kocourovce 18, 783 56 Doloplazy	
---	--

HLAVNÍ INŽENÝR	■■■■■■■■■■	■■■■■■■■■■	■■■■■■■■■■ ■■■■■■■■■■ ■■■■■■■■■■
ZODPOVĚDNÝ PROJEKTANT	■■■■■■■■■■	■■■■■■■■■■	
VYPRACOVAL	■■■■■■■■■■	■■■■■■■■■■	
KRESLIL	■■■■■■■■■■	■■■■■■■■■■	
KONTROLOVAL	■■■■■■■■■■	■■■■■■■■■■	■■■■■■■■■■
KRAJ: OLOMOUCKÝ	OÚ:	DATUM	LISTOPAD 2017
NÁZEV AKCE:	OPRAVA SVODIDEL	FORMÁT	2 A4
OBJEKT:	– OSAZENÍ BETONOVÝCH KOLEM STOJEK V SDP	MĚŘÍTKO	1:500
	C - SITUAČNÍ VÝKRESY	ÚČEL	ZPD
		ČÍS. ZAKÁZKY	
		ARCHIVNÍ ČÍS.	
PŘÍLOHA:	KOORDINAČNÍ SITUACE V KM 276,407	ČÍS. SOUPRAVY	ČÍS. VÝKRESU
			03.4

**D35 - OCHRANA STOJEK PORTÁLŮ V SDP KM 277,007
SITUACE DLE VÝKRESU OPAKOVANÝCH ŘEŠENÍ R66
M 1:500**



**OBOUSTRANNÝ PŘECHODOVÝ DÍL BET. SVODIDLA
NAPOJEN NA OCEL. SVODIDLO ZA POMOCI OCEL. PŘECHODKY**

Betonový základ C25/30-XF4, tl. 0,20 m; dl. min. 60,4m
přesah desky za betonovým svodidlem min. 0,20 m
příčné spóry budou řešeny po max. 5,0 m
a zality těsnícím elastickým tmelem,
podélná spára mezi bet. zákl. a CB vozovkou
bude profézována a bude zalita asf. záplavkou za horka

LEGENDA:

PLOCHY:

- POVRCH BETONOVÝ – BET. DESKA
- BETONOVÉ SVODIDLO–H2
- NOVÉ OBOUSTRANNÉ OCELOVÉ SVODIDLO–H1

Číslo zakázky:	201706-5	
Schválil:		
Tech. kontrola:		

C

ZPD

Zjednodušená projektová dokumentace
Souřadnicový systém S-JTSK, Výškový systém B.p.v

OBJEDNATEL	ŘEDITELSTVÍ SILNIC A DÁLNIC ČR Na Pankráci 546/56, 140 00 PRAHA 4 - Nusle
	stavbu zajišťuje SSÚD Kocourovce Kocourovce 18, 783 56 Doloplazy

HLAVNÍ INŽENÝR		
ZODPOVĚDNÝ PROJEKTANT		
VYPRACOVAL		
KRESLIL		
KONTRÓLOVAL		

KRAJ: OLOMOUCKÝ	OÚ:	DATUM	LISTOPAD 2017
NÁZEV AKCE:	OPRAVA SVODIDEL	FORMÁT	2 A4
OBJEKT:	- OSAZENÍ BETONOVÝCH KOLEM STOJEK V SDP	MĚŘITKO	1:500
	C - SITUAČNÍ VÝKRESY	ÚČEL	ZPD
PŘÍLOHA:	KOORDINAČNÍ SITUACE V KM 277,007	ČÍS. ZAKÁZKY	
		ARCHIVNÍ ČÍS.	
		ČÍS. SOUPRAVY	ČÍS. VÝKRESU
			03.5

POZNÁMKA:

Zákes stávajících IS je pouze schematický dle obdržných podkladů.
Před zahájením stavby musí zhotovitel zajistit vytyčení všech inženýrských sítí příslušnými správci IS, které se v oblasti nacházejí dle § 153 odst. 1 zákona 183/2006. Veškeré zemní práce prováděné v ochranném pásmu IS mohou být prováděny pouze se souhlasem správce a podle jeho pokynů a požadavků. Je nutné splnit všechny podmínky a požadavky správců jednotlivých inženýrských sítí.

277,007

FORMULÁŘ 2.3.1.
ZÁVAZEK ODKOUPENÍ VYTĚŽENÉHO MATERIÁLU

„ nepoužito“

FORMULÁŘ 2.3.2.

SEZNAM PODDODAVATELŮ A JINÝCH OSOB

Společnost: **SPEMAX s.r.o.**

se sídlem: Rolsberská 1203/90, Olomouc

IČO: 27769836

zapsaná v obchodním rejstříku vedeném u Krajského soudu v Ostravě, oddíl C, vložka 41406 jakožto dodavatel veřejné zakázky na stavební práce **D35 Oprava svodidel - osazení betonových kolem stojek v SDP km 274,525 - 277,007**, číslo veřejné zakázky na profilu zadavatele VZ00 (dále jen „dodavatel“).

I)

v souladu s požadavky § 105 odst. 1 zákona č. 134/2016 Sb., o zadávání veřejných zakázek, ve znění pozdějších předpisů, níže uvádí části veřejné zakázky, které hodlá plnit prostřednictvím poddodavatelů:

Části veřejné zakázky, které budou plnit poddodavatelé
Zemní práce – poddodavatel bude předložen ke schválení před realizací prací
Podkladní vrstvy – poddodavatel bude předložen ke schválení před realizací prací

II)

v souladu s požadavky § 83 odst. 1 zákona č. 134/2016 Sb., o zadávání veřejných zakázek, ve znění pozdějších předpisů, níže předkládá seznam jiných osob, jejichž prostřednictvím prokazuje kvalifikaci a u nichž doložil písemný závazek jiné osoby k poskytnutí plnění určeného k plnění veřejné zakázky nebo k poskytnutí věci nebo práv, s nimiž bude dodavatel oprávněn disponovat v rámci plnění veřejné zakázky, a to alespoň v rozsahu, v jakém jiná osoba prokázala kvalifikaci za dodavatele.

Osoby, jejichž prostřednictvím dodavatel prokazuje kvalifikaci ve veřejné zakázce, je dodavatel povinen využívat při plnění dle Smlouvy uzavřené s vybraným dodavatelem, a to po celou dobu jejího trvání a lze je vyměnit pouze s předchozím písemným souhlasem zadavatele, který může být dán výlučně za předpokladu, že tyto osoby budou nahrazeny osobami splňujícími kvalifikaci požadovanou ve veřejné zakázce. Zadavatel bezdůvodně neodmítne udělení souhlasu. Dodavatel je povinen poskytnout součinnost k tomu, aby byl zadavatel schopen identifikovat osoby poskytující plnění na jeho straně.

Obchodní firma nebo název nebo jméno a příjmení jiné osoby	IČO (pokud bylo přiděleno) a sídlo jiné osoby	Část kvalifikace, kterou prokazuje dodavatel prostřednictvím jiné osoby
Netýká se		

ŘEDITELSTVÍ SILNIC A DÁLNIC ČR

SMLOUVA O ZPRACOVÁNÍ OSOBNÍCH ÚDAJŮ (VZOR)

Smlouva o zpracování osobních údajů (vzor) tvoří samostatnou přílohu

Smlouva o zpracování osobních údajů

uzavřená níže, uvedeného dne, měsíce a roku mezi:

Ředitelství silnic a dálnic ČR

se sídlem

IČO:

DIČ:

právní formát:

bankovní spojení:

zastoupeno

osoba oprávněná k podpisu smlouvy,

kontaktní osoba ve věcech smluvních:

kontaktní osoba ve věcech technických:

e-mail:

tel.:

(dále jen „Správce“)

Na Paokráci 546/56, 140 00 Praha 4

6569350

CZ65993390

příspěvková organizace

a

SPEMAX s.r.o.

se sídlem:

IČO, DIČ:

bankovní spojení:

zastoupen:

kontaktní osoba ve věcech smluvních:

Reisberská 1203/90, 779 00 Olomouc

27769836, CZ27769836

[REDACTED]

Preambulje

Vzhľadom k tomu, čo Zpracovateľ v priebehu poskytovania Služby a/nebo Produktu Správci môže spracovávať Osobné údaje Správce, považujú Smluvní strany za zásadné, aby pri spracovávaní týchto osobných údajů byla zajištěna vysoká úroveň ochrany práv a svoboda fyzických osob ve vztahu k takovýmto spracovávaním osobních údajů a toto zpracování bylo v souladu s Přetřpsky na ochranu osobních údajů, a to zejména s Nařízením Evropského parlamentu a Rady (EU) č. 2016/679 ze dne 27. dubna 2016 o ochraně fyzických osob v souvislosti se zpracováním osobních údajů a o volném pohybu těchto údajů a o zrušení směrnice 95/46/ES (obecné nařízení o ochraně osobních údajů), a proto Smluvní strany uzavírají tuto smlouvu o ochraně osobních údajů (dále jen „Smlouva“).

1. Definice

Pro účely této Smlouvy se následující pojmy vykládají takto:

„EHP“ se rozumí Evropský hospodářský prostor.

„GDPR“ se rozumí Nařízení Evropského parlamentu a Rady (EU) č. 2016/679 ze dne 27. dubna 2016 o ochraně fyzických osob v souvislosti se zpracováním osobních údajů a o volném pohybu těchto údajů a o zrušení směrnice 95/46/ES (obecné nařízení o ochraně osobních údajů), ve znění opravy uveřejněné v Úředním věstníku Evropské unie L 119 ze dne 4. května 2016.

„Hlavní smlouva“ se rozumí smlouvou vztahující se k smluvní vztahy založené mezi Správce a Zpracovatelem na základě uzavřených právních a úředních smluv vymezených v příloze č. 1 této Smlouvy.

„Osobními údaji Správce“ se rozumí osobní údaje popsané v příloze č. 1 této Smlouvy a veškeré další osobní údaje zpracovávající Zpracovatelem jiným Správce podle a/nebo v souvislosti s Hlavní smlouvou

„Podzpracovatelem“ se rozumí jakýkoliv zpracovatel osobních údajů (dále jakožto třetí strana) zapojený Zpracovatelem do zpracování Osobních údajů Správce jiným Správce. Za podmíněk stanovených touto Smlouvou je Podzpracovatel oprávněn zapojit do zpracování Osobních údajů Správce dalšího Podzpracovatele (tj. řetězení podzpracovatelů).

„Přibýtním“ se rozumí písemný pokyn Správce Zpracovatelí týkající se zpracování Osobních údajů Správce. Zpracovatel je povinný jakýkoliv v průběhu zpracování osobních údajů prokázat existenci a obsah Pokynu.

„Porauením zápispečetí osobních údajů“ se rozumí takové porušení zabezpečení osobních údajů, které vede nebo může vést k neoprávněnému přístupu nebo k neoprávněné či náhodné změně, zničení, vyžrazení či ztrátě osobních údajů, případně k neobrávnitému vyžrazení nebo přístupu k údajům, přenašeným nebo jinak zpracovávaným Osobními údaji Správce.

„Produkty“ se rozumí Produkty, které má Zpracovatel poskytnout Správci dle Hlavní smlouvy.

„Přetřpsy o ochraně osobních údajů“ se rozumí Nařízením Evropského parlamentu a Rady (EU) č. 2016/679 ze dne 27. dubna 2016 o ochraně fyzických osob v souvislosti se zpracováním osobních údajů a o volném pohybu těchto údajů a o zrušení směrnice 95/46/ES (obecné nařízení o ochraně osobních údajů) ve znění opravy uveřejněné v Úředním věstníku Evropské unie L 119 ze dne 4. května 2016, jakož i veškeré právní předpisy upravující ochranná osobních údajů.

„Schválenými Podzpracovatelem“ se rozumí: (a) Podzpracovatelé uvedení v příloze č. 3 této Smlouvy (autorsovaní předání Osobních údajů Správce); a (b) případně další Podzpracovatelé předem písemně povolení Správce, v souladu se kapitolou 6 této Smlouvy. Nejedná se o osoby, které zpracovávají osobní údaje pro Zpracovatele na základě pracovní smlouvy, smlouvy o provedení práce či dohody o provedení činnosti nebo osoby, které se při provádění svých služeb, tj. plnění smlouvy s objektivněm třetím Zpracovatelem (jinak Zpracovatelem osobních údajů), mohou pouze náhodně dostat do styku s osobními údaji, aniž by osobní údaje jakýkoliv zpracovávaly.

„Službami“ se rozumí Služby, které má Zpracovatel poskytnout Správci podle Hlavní smlouvy.

„Standardními smluvními dohodkami“ se rozumí standardní smluvní dohody pro předávání osobních údajů Zpracovatelem úsazených ve (řetěz) zemích s byhýlené rozšířením Evropské komise 2010/87/EU ze dne 5. února 2010, nebo jakýkoliv soubor ustanovení čtenářských Evropskou komisí, který je mání, doplňuje nebo nahrazuje.

„Třetí zemí“ se rozumí jakákoliv země mimo EU/EHP, a výjimkou případů, kdy je tato země přednětelní pláněho a účelněho rozmnoucí Evropské komise o odpovídající ochraně osobních údajů ve třetích zemích.

„Vymazáním“ se rozumí odstranění nebo zrušení Osobních údajů Správce tak, aby nemohly být obnoveny nebo rekonstruovány.

Zásadami zpracování osobních údajů“ se rozumí zásáda zákonnosti, korekčnosti, transparentnosti, účelového omezení, minimalizace údajů, přesnosti, omezení účelemi a důvěrnosti. Smluvní strany berou na vědomí, že jakýkoliv zpracování osobních údajů či jakýkoliv výklad této Smlouvy musí být v souladu s těmito zásadami. Dokument Zásady zpracování osobních údajů je k dispozici na internetových stránkách www.rst.cz, v záložce Ochrana údajů pod odkazem GDPR.

„Zpracování“, „správce“, „zpracovatel“, „subjekt údajů“, „osobní údaje“, „základní kategorio osobních údajů“ a jiné slovy další úroveň řečnice neuváděné v této Smlouvě nebo v Hlavní smlouvě mají stejný význam jako v GDPR.

2 Podmínky zpracování Osobních údajů Správce

- 2.1 V průběhu poskytování Služeb a/nebo Produktů Správci podle Hlavní smlouvy je Zpracovatel oprávněn zpracovávat Osobní údaje Správce jménem Správce pouze za podmínek této Smlouvy a na základě Pokynů Správce. Zpracovatel se zavazuje, že bude po celou dobu zpracování dodržovat následující ustanovení týkající se ochrany Osobních údajů Správce.
- 2.2 V rozsahu požadovaném platnými a účinnými Předpisy o ochraně osobních údajů musí Zpracovatel získat a uchovávat veškeré potřebné licence, oprávnění a povolení potřebné k zpracování Osobních údajů Správce včetně osobních údajů uvedených v příloze č. 1 této Smlouvy.
- 2.3 Zpracovatel musí dodržovat veškerá technická a organizační opatření pro splnění požadavků uvedených v této Smlouvě a jejich přílohách. Zpracovatel je dále povinen dbát Zásad zpracování osobních údajů a za všech okolností tyto zásady dodržovat.
- 2.4 Pro účely komunikace a zajištění součinnosti Správce a Zpracovatele navzájem (zejm. v případě porušení zabezpečení osobních údajů, předávání žádostí subjektů údajů, není-li v konkrétním případě určeno jinak) pověřily Smluvní strany tyto osoby:
2.4.1 osoba pověřená Správcem;
tel: 241 084 420;
2.4.2 osoba/pověřená Zpracovatelem.

Obě strany jsou povinny na zaslání podání neprodělně reagovat nejpozději však do 48 hodin od zaslání.

3 Zpracování Osobních údajů Správce

- 3.1 Zpracovatel zpracovává Osobní údaje Správce pouze pro účely plnění Hlavní smlouvy nebo pro plnění poskytované na základě Hlavní smlouvy (viz příloha č. 1 této Smlouvy). Zpracovatel nesmí zpracovávat, předávat, upravovat nebo měnit Osobní údaje Správce nebo zveřejnit či povolit zveřejnit Osobních údajů Správce jiné třetí osobě jinak než v souladu s touto Smlouvou nebo s Pokyny Správce, pokud takové zveřejnění není vyžadováno právním EU nebo členského státu, kterému Zpracovatel podléhá. Zpracovatel v rozsahu povoleném takovým zákonem informuje Správce o tomto zákonem požadavku před zahájením zpracování Osobních údajů Správce a dodržuje pokyny Správce, aby co nejvíce omezil rozsah zveřejnění.
- 3.2 Zpracovatel neprodělně nebo bez zbytečného odkladu od obdržení Pokynu informuje Správce v případě, kdy podle jeho názoru vzhledem k jeho odborným znalostem a zkušenostem takový Pokyn porušuje Předpisy o ochraně osobních údajů.
- 3.3 Zpracovatel bere na vědomí, že není oprávněn určit účely a prostředky zpracování Osobních údajů Správce a pokud by Zpracovatel toto porušil, povazuje se ve vztahu k takovému zpracování za správce.
- 3.4 Pro účely zpracování uvedeného výše tímto Správce instruuje Zpracovatele, aby předával Osobní údaje Správce příjemcům ve třetích zemích uvedených v příloze č. 3 této Smlouvy (Autorizované předávání Osobních údajů Správce) vždy za předpokladu, že taková osoba splní požadavky uvedené v kapitole 6 této Smlouvy.

4 Spolehlivost Zpracovatele

- 4.1 Zpracovatel učiní přiměřené kroky, aby zajistil spolehlivost každého zaměstnance, jeho zástupce nebo dodavatele, kteří mohou mít přístup k Osobním údajům Správce, přičemž zajistí, aby byl přístup omezen výhradně na ty osoby, jejichž činnost vyžaduje přístup k příslušným Osobním údajům Správce. Zpracovatel vede seznam osob oprávněných zpracovávat osobní údaje Správce, a osob, které mají k těmto osobním údajům přístup, přičemž sleduje a pravidelně přezkoumává, že se jedná o osoby dle tohoto odstavce.
- 4.2 Zpracovatel musí zajistit, aby všechny osoby, které zapojí do zpracování Osobních údajů Správce:
 - 4.2.1 byly informovány o důvěrné povaze Osobních údajů Správce, a byly si vědomy povinnosti Zpracovatele vyplývajících z této Smlouvy, Hlavní smlouvy, Pokynů a platných a účinných Předpisů o ochraně osobních údajů, a zavázaly se tyto povinnosti dodržovat ve stejném rozsahu, zejm. aby zachovávaly mlčenlivost o osobních údajích a přijatých opatřeních k jejich ochraně, o to i po skončení jejich pracovníprávního nebo jiného smluvního vztahu ke Zpracovateli;
 - 4.2.2 byly přiměřeně školeny/certifikovány ve vztahu k Předpisům o ochraně osobních údajů nebo dle Pokynů Správce;
 - 4.2.3 podléhaly závazku důvěrnosti nebo profesním či zákonným povinnostem zachovávat mlčenlivost;
 - 4.2.4 používaly pouze bezpečný hardware a software a dodržovaly zásady bezpečného používání výpočetní techniky;
 - 4.2.5 podléhaly procesům autentizace uživatelů a přihlašování při přístupu k Osobním údajům Správce v souladu s touto Smlouvou, Hlavní smlouvou, Pokyny a platnými a účinnými Předpisy o ochraně osobních údajů;
 - 4.2.6 zabránily neoprávněnému čtení, přeměnění, smazání či zneřístupnění Osobních údajů Správce, nevyvážely kopie nosičů osobních údajů pro jinou než pracovní potřebu a neumožnily takové jednání ani jiným osobám a případně neprodleně, nejpozději však do 24 hodin od vzniku, hlášení jakýchkoli důvodně podezření na ohrožení bezpečnosti osobních údajů, a to osobě uvedené v kapitole 2 této Smlouvy.

5 Zabezpečení osobních údajů

- 5.1 S přiměřeností ke stavu techniky, nákladům na provedení, povaze, rozsahu, kontextu a účelům zpracování i k různě pravděpodobným a různě závažným rizikům pro práva a svobody fyzických osob, provede Zpracovatel vhodná technická a organizační opatření (příloha č. 2 této Smlouvy), aby zajistil úroveň zabezpečení odpovídající danému riziku, například včetně:
 - 5.1.1 pseudonymizace a šifrování osobních údajů;
 - 5.1.2 schopností zajistit neustálou důvěrnost, integritu, dostupnost a odolnost systémů a služeb zpracování;
 - 5.1.3 schopnosti obnovit dostupnost osobních údajů a přístup k nim včas v případě fyzických či technických incidentů;
 - 5.1.4 procesu pravidelného testování, posuzování a hodnocení účinnosti závažných technických a organizačních opatření pro zajištění bezpečnosti zpracování.

- 5.2 Při poskytování vhodné rovněž bezplatně poskytnout, zejména náhodné nebo nepřípravěné zprávy, zprávy, poznámky, neoprávněné zjištění předávavých, udělených nebo jinak zpracovávaných osobních údajů, nebo neoprávněný přístup k nim.
- 5.3 V případě zpracování osobních údajů více správce je zpracovatel povinen zpracovávat takové osobní údaje odděleně.
- 5.4 Každé podmínky zabezpečení jsou uvedeny v příloze č. 2 této Smlouvy a dále v Pokynech

6 Další Podzpracovatelé

- 6.1 Zpracovatel, se souhlasem pověřit ke zpracování Osobních údajů Správce dle Podzpracovatele, uvedené v příloze č. 3 této Smlouvy. Jiné Podzpracovatele je Zpracovatel oprávněn zapojit do zpracování pouze s předchozím písemným povolením Správce.
- 6.2 Zpracovatel je povinen u každého Podzpracovatele:
 - 6.2.1 poskytnout Správci úplné informace o zpracování, které má provádět takový Podzpracovatel;
 - 6.2.2 zajistit náležitou úroveň ochrany Osobních údajů Správce, včetně dostatečných záruk pro provedení vnořených technických a organizačních opatření dle této Smlouvy. Hlavní Smlouvy, Pokyny a plány a účinných Předpisů na ochranu osobních údajů;
 - 6.2.3 zahájit do smlouvy mezi Zpracovatelem a každým dalším Podzpracovatelem podmínky, které jsou shodné s podmínkami sjednanými v této Smlouvě. Pro výlučné pochopení si Smlouby strany ujednávají, že v případě tzv. řetězce Zpracovatelů (tj. uzavření smlouvy o zpracování osobních údajů mezi Zpracovatelem a jinými Podzpracovatelem) musí tyto smlouvy splňovat podmínky dle této Smlouvy. Na požádání poskytně Zpracovatel Správci kopii svých smluv a dalších Podzpracovatelů a v případě řetězce Podzpracovatelů i kopii smluv uzavřených mezi dalšími Podzpracovatelem;
 - 6.2.4 v případě předání Osobních údajů Správce mimo EHP zajistit ve smlouvách mezi Zpracovatelem a každým dalším Podzpracovatelem Standardní smlouvu o poskytnutí osobních údajů nebo jiný mechanismus, který zajišťuje odpovídající ochranu předávavých Osobních údajů Správce.
 - 6.2.5 zajistit plnění všech povinností, nezbytných pro zachování plné odpovědnosti vůči Správci za každé seřazení každého dílčího Podzpracovatele při plnění jeho povinností v souvislosti se zpracováním Osobních údajů Správce.

7 Plnění práv subjektů údajů

- 7.1 Subjekt údajů má na základě své žádosti zejména právo získat od Správce informace týkající se zpracování svých osobních údajů, žádat jejich opravu či doplnění, požádat o náhradu za zpracování svých osobních údajů či žádat jejich výmaz.
- 7.2 Vzhledem k povaze zpracování Zpracovatel napomáhá Správci při provádění vhodných technických a organizačních opatření pro splnění povinností Správce reagovat na žádost o uplatnění práv subjektů údajů.

7.3 Zpracovatel neprodává, oznamuje Správci, pokud odtud od subjektů údajů, orgánů státního nebo příslušného orgánu zjedná právo přání z účinných Předpisů o ochraně osobních údajů, pokud se jedná o Osobní údaje Správce.

7.4 Zpracovatel spolupracuje se Správce dle jeho potřeba a Pokynů tak, aby Správce umožnil jakýkoliv výkon práv subjektů údajů podle Předpisů o ochraně osobních údajů, pokud jde o Osobní údaje Správce, a výtvarně jasně a jednoznačně požadavky, účelů, označení nebo šifry dle Předpisů o ochraně osobních údajů nebo dle této Smlouvy, což zahrnuje:

- 7.4.1 poskytnout všechny údaje požadované Správce v přiměřeném časovém období specifikovaném Správce, a to ve všech případech a ve všech úlohách požadovaných a kopii stížností, sdělení nebo žádostí a jakýchkoli Osobních údajů Správce, které Zpracovatel má v držení k subjektu údajů zpracovávat;
- 7.4.2 poskytnout takové asistence, kterou může Správce rozumně požadovat, aby mohl vykonávat příslušné žádosti ve řízeních stávajících Předpisů o ochraně osobních údajů;
- 7.4.3 implementovat dostatečných technických a organizačních opatření, které může Správce rozumně požadovat, aby mohl účinně reagovat na příslušné stížnosti, sdělení nebo žádosti.

8 Porušení zabezpečení osobních údajů

8.1 Zpracovatel je povinen bez zbytečného odkladu a v každém případě nejpozději do 24 hodin od zjištění porušení informovat Správce a tím, že došlo k porušení zabezpečení Osobních údajů Správce nebo existuje důvodné podezření z porušení zabezpečení Osobních údajů Správce. Zpracovatel poskytne Správce dostatečné informace, které mu umožní spíše veškeré povinnosti týkající odhalování a oznámení případného porušení zabezpečení osobních údajů podle Předpisů o ochraně osobních údajů, takové oznámení musí obsahovat:

- 8.1.1 popisovat povahu porušení; zabezpečení osobních údajů, kategorie a povahu dotčených subjektů údajů a kategorie a specifikace zraněných osobních údajů;
 - 8.1.2 jméno a kontaktní údaje pověřence pro ochranu osobních údajů Zpracovatele nebo jiného příslušného kontaktu, od něhož lze získat více informací;
 - 8.1.3 popisovat odhadované riziko a pravděpodobné důsledky porušení zabezpečení osobních údajů;
 - 8.1.4 popisovat opatření přijata nebo navržena k řešení porušení zabezpečení osobních údajů.
- 8.2 Zpracovatel spolupracuje se Správce a podniká takové přiměřené kroky, které jsou řízeny Správce, aby napomáhala vyšetřování, zmiňovaných a napravě každého porušení osobních údajů.

8.3 V případě porušení zabezpečení osobních údajů Zpracovatel nenaruší žádnou třetí stranu bez předchozí písemnosti Správce, pokud ukáže oznámení nezbytné právo EU nebo členského státu, které se na Zpracovatele vztahuje. V takovém případě je Zpracovatel povinen, v rozsahu povoleném takovými právy, informovat Správce o tomto právním požadavku, poskytnout kopii navrhovaného oznámení a zavázat veškeré příponky, které provede Správce před tím, než ponese zabezpečení osobních údajů oznámení.

9 Posouzení vlivu na ochranu osobních údajů a předchozí konzultace

9.1 Zpracovatel poskytl Správci příměnou pomoc ve všech případech, posouzení vlivu na ochranu osobních údajů, které jsou vyžadovány čl. 35 GDPR, a s vědomím předchozí konzultace s jakýmkoli dozorním úřadem Správce, které jsou požadovány podle čl. 36 GDPR, a to vždy pouze ve vztahu ke zpracování osobních údajů Správce Zpracovatelem a s ohledem na povahu zpracování a informace, které má Zpracovatel k dispozici.

10 Vymazání nebo vrácení osobních údajů Správce

10.1 Zpracovatel musí neproděná a v každém případě do 90 (devadesát) kalendářních dnů po: (i) ukončení zpracování osobních údajů Správce Zpracovatelem nebo (ii) ukončení hlavní smlouvy, pokud v obě případy (tato věta bude písemně oznámena Zpracovatelem) buď: (a) dále bezpečně a propracovaně vymazat všechny kopie osobních údajů Správce zpracovávaných Zpracovatelem nebo jakýmkoli dalšími Podzpracovatelem; nebo (b) poskytnout všechny kopie osobních údajů Správce Zpracovatelem nebo jakýmkoli dalším Podzpracovatelem, přičemž Zpracovatel poskytne Správci písemné osvědčení, že páh splní požadavky kapitoly 10 této Smlouvy.

10.2 Zpracovatel může uchovávat osobní údaje Správce v rozsahu požadovaném právními předpisy Unie nebo členěného státu a pouze v rozsahu a po dobu požadovanou právními předpisy Unie nebo členěného státu a za předpokladu, že Zpracovatel zajistí důvěrnost všech těchto osobních údajů Správce a zajistí, aby tyto osobní údaje Správce byly zpracovávány pouze pro účely uvedené v pláních; předpisy Unie nebo členěného státu, které vyžadují jejich uchování, a rekordy pro každý jiný účel.

11 Právo na audit

11.1 Zpracovatel na požádání zpřístupní Správci veškeré informace nezbytné k prokázání souladu s platnými a účinnými předpisy o ochraně osobních údajů, touto Smlouvou a Pokyny a dále umožní audit a inspekce strany Správce nebo jiného auditora pověřeného Správcem ve všech místech, kde probíhá zpracování osobních údajů Správce. Zpracovatel umožní Správci nebo jinému auditorovi pověřenému Správcem kontrolovat, audítovat a kopírovat všechny přehledné záznamy, přístroje a systémy, aby Správce mohl ověřit, že zpracování osobních údajů Správce je v souladu s právními a účinnými předpisy o ochraně osobních údajů, touto Smlouvou a Pokyny. Zpracovatel poskytne Správce plnou spolupráci a na žádost Správce poskytne Správci důkazy o plnění svých povinností podle této Smlouvy. Zpracovatel neproděná uvádí Správce, pokud podle jeho názoru ztá uvedení právo na audit porušuje předpisy o ochraně osobních údajů. Zpracovatel může prokazat plnění dohodnutých povinností vyžadující se ochrany údajů, důkazem a dodržování schváleného mechanismu certifikace ISO, nařím, kontroly se pak mohou omezit pouze na výběrné procesy.

11.2 Zpracovatel je povinen zajistit výkon práva Správce die předchozího odstávce také u všech Podzpracovatelů.

12 Meziúrodní předávání osobních údajů Správce

12.1 Zpracovatel nesmí zpracovávat osobní údaje Správce sám ani prostřednictvím Podzpracovatelé ve třetí zemi: s výjimkou těch případů, které jsou uvedeny v článku 13 této Smlouvy (autonomně předání osobních údajů Správce), není-li to předem písemně schváleno Správcem.

12.2 Zpracovatel na žádost Správce okamžitě se Správcem uzavře (nebo zajistí, aby uzavřel) jakýkoli právní, dílní podzpracovatel) smlouvu, která Splňuje Standardní smluvních douzek anebo obzámých molžek, které mohou vyžadovat Předpisy o ochraně osobních údajů, pokud jde o jakékoli zpracování osobních údajů Správce ve třetí zemi.

13 Všeobecné podmínky

13.1 Smluvní strany si ujednaly, že tato Smlouva zaklepe s ukotvením účinnosti hlavní smlouvy. Tím nejsou dotčeny povinnosti Zpracovatele, které die této Smlouvy a ze své povahy tvoří její součást.

13.2 Tato Smlouva se řídí rozhodným právem hlavní smlouvy.

13.3 Jakákoli porušení této Smlouvy, které nastane závazně uzavřenou hlavní smlouvou, v případě existence více smluvních vztahů se jecha o porušení každé smlouvy, die které probíhá zpracování osobních údajů Správce.

13.4 V případě neshody mezi ustanoveními této Smlouvy a jakýchkoli jiných dohod mezi Smluvními stranami, včetně, avšak nikoli vylučně, hlavní smlouvy, má ustanovení této Smlouvy přednost před povinností Smluvních stran týkajících se ochrany osobních údajů.

13.5 Pokud se uvažá o změně ustanovení této Smlouvy, nezávisle nebo nezávisle, například, změny, avšak nikoli vylučně, v platnosti, Ohledně nepřehledného, neúplného nebo nevyčerpávajícího ustanovení se Smluvní strany dohodly, že (i) každá strana této Smlouvy upraví tak, aby byla zajištěna její platnost, účinnost a vymáhatelnost, a to při co největším zachování povinností Smluvních stran nebo, pokud to není možné, (ii) budou vyžadovat tato ustanovení zpracování, jako by neplatila, nežli má nebo nevymáhala být tak, aby byla v této Smlouvě obsažena.

13.6 Tato Smlouva je sepsána v 4 stejnopísech, přičemž Správce obdrží po 2. vyhotovení a Zpracovatel 2 vyhotovení.

13.7 Veškeré změny této Smlouvy je možné provést formou vzájemně dohodnutých dodatků, podstatných obsahově Smluvním stranami; Pro účelům, všech pochopitelně si Smluvní strany ujednaly, že limit ustanovením není důležitý, udělení Pokynu Správce ke zpracování osobních údajů Správce, který tato Smlouva přetváří.

13.8 Tato Smlouva nabývá účinnosti dnem podpisu obou Smluvních stran.

_____ (Zpracovatel)

V Praze dne

V Osmičlujci dne

PŘÍLOHA č. 1: PODROBNOSTI O ZPRACOVÁNÍ OSOBNÍCH ÚDAJŮ SPRÁVCE

Tato příloha 1 obsahuje některé podrobnosti o zpracování osobních údajů správce, jak vyžaduje čl. 26 odst. 3 GDPR.

Číslo a název akce: 27ZA-002244: O35 Oprava svoditelů - osazení betonových koletem stojek v SDP km 274,525 - 277,007

1 Předmět a trvání zpracování osobních údajů Správce

Předmětem zpracování osobních údajů jsou tyto kategorie:

Adresní a identifikační údaje

Doba trvání zpracování osobních údajů Správce je totožná s dobou trvání Hlavní smlouvy, pokud z ustanovení Smlouvy nebo z Pokynů Správce nevyplyvá, že mají trvat i po zániku její účinnosti

2 Povaha a účel zpracování osobních údajů správce

Povaha zpracování osobních údajů Správce Zpracovatelem je:

Zpracování

Automatizované zpracování

Profilování nebo automatizované rozhodování

Účelem zpracování osobních údajů Správce Zpracovatelem je:

příprava a realizace stavebních prací

3 Druh osobních údajů správce, které mají být zpracovány

Druh osobních údajů (zaškrtněte):

Osobní údaje (viz výše odst. 1)

Osobní údaje zvláštní kategorie dle čl. 9 GDPR

4 Kategorie subjektů údajů, které jsou zpracovávány pro správce

Nejsou

PŘÍLOHA č. 2: TECHNICKÁ A ORGANIZAČNÍ OPATŘENÍ

1. Organizační bezpečnostní opatření

1.1. Správa zabezpečení

- a. Bezpečnostní politika a postupy: Zpracovatel musí mít dokumentovanou bezpečnostní politiku týkající se zpracování osobních údajů.
- b. Role a odpovědnosti:
 - i. role a odpovědnosti související se zpracováním osobních údajů jsou jasně definovány a přiděleny v souladu s bezpečnostní politikou;
 - ii. během interních reorganizací nebo při ukončení a změně zaměstnání je ve shodě s příslušnými postupy jasně definováno zrušení práv a povinností.
- c. Politika řízení přístupu: každé roli, která se podílí na zpracování osobních údajů, jsou přidělena specifická práva k řízení přístupu podle zásady "need-to-know."
- d. Správa zdrojů/aktiv: Zpracovatel vede registr aktiv IT používaných pro zpracování osobních údajů (hardwaru, softwaru a síť). Je určena konkrétní osoba, která je odpovědná za udržování a aktualizaci tohoto registru (např. manažer IT).
- e. Řízení změn: Zpracovatel zajišťuje, aby všechny změny IT systémů byly registrovány a monitorovány konkrétní osobou (např. IT manažer nebo manažer bezpečnosti). Je zavedeno pravidelné monitorování tohoto procesu.

1.2. Reakce na incidenty a kontinuita provozu

- a. Řízení incidentů / porušení osobních údajů:
 1. je definován plán reakce na incidenty s podrobnými postupy, aby byla zajištěna účinná a včasná reakce na incidenty týkající se osobních údajů;
 2. Zpracovatel bude bez zbytečného odkladu informovat Správce o jakémkoli bezpečnostním incidentu, který vede ke ztrátě, zneužití nebo neoprávněnému získání jakýchkoli osobních údajů.

- b. Kontinuita provozu: Zpracovatel stanoví hlavní postupy a opatření, které jsou dozorovány pro zajištění požadované úrovně kontinuity a dostupnosti systému zpracování osobních údajů (v případě incidentu / porušení osobních údajů).

1.3. Lidské zdroje

- a. Důvěryhodnost personálu: Zpracovatel zajišťuje, aby všichni zaměstnanci rozuměli svým odpovědnostem a povinnostem týkajících se zpracování osobních údajů, role a odpovědnosti jsou jasně komunikovány během procesu před nástupem do zaměstnání a / nebo při zadávání.
- b. Školení: Zpracovatel zajišťuje, že všichni zaměstnanci jsou dostatečně informováni o bezpečnostních opatřeních IT systému, která se vztahují k jejich každodenní práci; zaměstnanci, kteří se podílejí na zpracování osobních údajů, jsou rovněž řádně informováni o příslušných požadavcích na ochranu osobních údajů a právních závazcích prostřednictvím pravidelných informačních kampaní.

2. Technická bezpečnostní opatření

2.1. Kontrola přístupu a autentizace

- a. Je implementován systém řízení přístupu, který je použitelný pro všechny uživatele přistupující k IT systému. Systém umožňuje vytvářet, schvalovat, kontrolovat a odstraňovat uživatelské účty.
- b. Je vycoušeno používání sdílených uživatelských účtů. V případech, kdy je to nezbytné je zajištěno, že všichni uživatelé společného účtu mají stejné role a povinnosti.
- c. Při poskytování přístupu nebo přiřazování uživatelských rolí je nutno dodržovat zásadu "need-to-know", aby se omezil počet uživatelů, kteří mají přístup k osobním údajům pouze na ty, kteří je potřebují pro naplnění procesních čtů zpracovatele.
- d. Tam, kde jsou mechanismy autentizace založeny na heslech, Zpracovatel zajišťuje, aby heslo mělo alespoň osm znaků a vyhlovalo požadavkům na velmi silná hesla, včetně délky, složitosti znaků a neopakovatelnosti.
- e. Autentifikační pověření (například uživatelské jméno a heslo) se nikdy nesmějí předávat přes síť.

2.2. Logování a monitorování

- a. Log soubory jsou ukládány pro každý systém / aplikaci používanou pro zpracování osobních údajů. Log soubory obsahují všechny typy přístupu k údajům (zobrazení, modifikace, odstranění).

2.1. Zabezpečení osobních údajů v klicu

- a. Bezpečnost serverů / databáze
 - i. Databázové a aplikační servery jsou nakonfigurovány tak, aby fungovaly pomocí samostatného účtu s minimálními oprávněními operačního systému pro zajištění řádné funkce.
 - ii. Databázové a aplikační servery zpracovávají pouze osobní údaje, které jsou pro naplnění účelů zpracování skutečně nezbytné.
- b. Zabezpečení pracovní sílnice
 - i. Uživatelské nemohou deaktivovat nebo obojiti nastavení zabezpečení.
 - ii. Jsou pravidelně aktualizovány antivirové aplikace a detekční signatury.
 - iii. Uživatelské nemají oprávnění k instalaci nebo aktivaci neoprávněných softwarových aplikací.
 - iv. Systém má nastaveny časové limity pro přihlášení, pokud uživatel není po určitou dobu aktivní.
 - v. Jsou pravidelně instalovány kritické bezpečnostní aktualizace vyvinuté vývojářem operačního systému.

2.4. Zabezpečení síť / komunikace

- a. Každý je přístup prováděn přes internet, je komunikace šifrována pomocí kryptografických protokolů.
- b. Provoz do a z IT systému je sledován a řízen prostřednictvím Firewalů a IDS (Intrusion Detector Systems).

2.5. Zálohování

- a. Jsou definovány poslady zálohování a obnovení údajů, jsou započtenovány a jsou spojeny s úlohami a povinnostmi.
- b. Zálohování je poskytováno odpovědnou úroveň fyzická ochrany a ochrany životního prostředí.
- c. Je monitorována úplnost prováděných záloh.

2.6. Mobilní / přenosná zařízení

- a. Jsou definovány a dokumentovány postupy pro řízení mobilních a přenosných zařízení, a jsou stanoveny jasná pravidla pro jejich správné používání.
- b. Jsou předání registrována a předem autorizována mobilní zařízení, která mají přístup k informačnímu systému.

2.7. Zabezpečení životního cyklu aplikace

- a. V průběhu životního cyklu vývoje aplikace jsou vyžadovány nejlepší a nejmodernější postupy a uznávané postupy bezpečného vývoje nebo odpovědnější normy.

2.8. Vymazání / odstranění údajů

- a. Před vyřazením médií bude provedeno jejich přeepsání při použití softwaru. V případech, kdy to není možné (CD, DVD, HD a jiné buvalečky jejich fyzická likvidace / destrukce.
- b. Je prováděna shantaze naproti dokumentů a přenosných médií stazících k ukládání osobních údajů.

2.9. Fyzická bezpečnost

- a. Fyzický perimeter infrastruktury informačního systému není přístupný neoprávněným osobám. Musí být zavedena vhodná technická opatření (např. turniket vyžadují opravou karetou, vstupní zámkový) nebo organizační opatření (např. bezpečnostní ostraha) pro ochranu zabezpečených oblastí a jejich přístupových míst proti vstupu neoprávněných osob.

Datum: 18.08.2020 13:21:55 +02:00

OVANÉ PŘEDÁNÍ OSOBNÍCH ÚDAJŮ SPRÁVCE

...in schvářených podzpracovatelů: Uveďte prosím (i) úplný název podzpracovatele; (ii) činnost zpracování; (iii) umístění středisek služeb.

Č.	Schvájený podzpracovatel	Činnost zpracování	Umístění středisek služeb
1.			