

KUPNÍ SMLOUVA

podle § 2079 a násl. zákona č. 89/2012 Sb., občanský zákoník, ve znění pozdějších předpisů, (dále jen „OZ“)

uzavřená mezi smluvními stranami, kterými jsou:

Kupující

Název: **Masarykova univerzita**
Sídlo: Žerotínovo náměstí 617/9, 601 77 Brno,
Lékařská fakulta
na adrese: Kamenice 753/5, 625 00 Brno-Bohunice
IČ: 00216224
DIČ: CZ00216224
Zastoupen: Prof. MUDr. Martinem Repkem, Ph.D., děkanem LF MU
Kontaktní osoba: [redacted]
[redacted]@med.muni.cz

(dále také jen „Kupující“)

Prodávající

Obchodní firma/název/jméno: **HELAGO-CZ, s.r.o.**
Sídlo: Kladská 1082/67, Slezské Předměstí, 500 03 Hradec Králové
IČ: 259 63 961
DIČ: CZ25963961
Zastoupen: Ing. Pavlem Kahlem, jednatelem
Zápis v obchodním rejstříku: C 17879 vedená u Krajského soudu v Hradci Králové
Bankovní spojení: [redacted]
Korespondenční adresa: Kladská 1082/67, 500 03 Hradec Králové 3
Kontaktní osoba: [redacted] e-mail:
[redacted]@helago-cz.cz

(dále také jen „Prodávající“; Prodávající společně s Kupujícím jen „Smluvní strany“)

Kupující, jakožto zadavatel veřejné zakázky s názvem Specializované zdravotnické simulátory zadávané v zadávacím řízení v souladu se zákonem č. 134/2016 Sb., o zadávání veřejných zakázek, ve znění pozdějších předpisů, rozhodl o výběru Prodávajícího ke splnění této veřejné zakázky. Prodávající je plně vázán svou nabídkou podanou do zadávacího řízení na tuto veřejnou zakázku.

Smluvní strany uzavírají níže uvedeného dne, měsíce a roku tuto kupní smlouvu (dále jen „Smlouva“).

Kupující usiluje o dotaci na realizaci části nebo celého předmětu Smlouvy z programu 133240 Ministerstva školství, mládeže a tělovýchovy s názvem Rozvoj a obnova materiálně technické základny lékařských a pedagogických fakult veřejných vysokých škol (dále jen „Program“), název akce Pořízení přístrojového vybavení pro potřeby Simulačního centra Lékařské fakulty Masarykovy univerzity, id č. v EDS 133D241000001.

Smluvní strany berou na vědomí, že jakékoli, byť jen částečné, neplnění povinností vyplývajících ze Smlouvy, ať už na straně Kupujícího či Prodávajícího, může ohrozit čerpání dotace, příp. může vést k udělení sankcí Kupujícímu ze strany orgánů oprávněných k výkonu kontroly Programu. Škoda, která může Kupujícímu neplněním povinností Smluvních stran stanovených Smlouvou vzniknout, tak může i přesáhnout kupní cenu.

I. Předmět Smlouvy

- I. 1) Prodávající se zavazuje, že Kupujícímu odevzdá věci, které jsou předmětem koupě, a umožní mu nabýt vlastnické právo k těmto věcem, a že splní další s tím související závazky uvedené ve Smlouvě. Kupující se zavazuje, že věci převezme a zaplatí Prodávajícímu kupní cenu.
- I. 2) Věci, jež jsou předmětem koupě, jsou uvedeny v příloze č. 1 Smlouvy (dále jen „věci“). Tato příloha rovněž stanoví množství, jakost a provedení, jakož i další vlastnosti věcí.
- I. 3) Prodávající prohlašuje, že:
 - I. 3) a) je či před odevzdáním věcí Kupujícímu bude výlučným vlastníkem těchto věcí,
 - I. 3) b) věci jsou nové, tzn. nikoli dříve použité,
 - I. 3) c) věci odpovídají Smlouvě; tzn., že zejména mají vlastnosti, které si Smluvní strany ujednaly, a chyběly ujednání, takové vlastnosti, které Prodávající nebo výrobce popsal nebo které Kupující očekával s ohledem na povahu věci a na základě reklamy jimi prováděné, popř. vlastnosti obvyklé, že se hodí k účelu, který Smluvní strany uvádí nebo ke kterému se věci tohoto druhu obvykle kupují, že vyhovují požadavkům právních předpisů a že jsou bez jakýchkoli vad, a to i právních.
- I. 4) Součástí předmětu Smlouvy je i bezplatné provedení výrobcem věci či zákonem předepsaných preventivních prohlídek, kontrol včetně bezpečnostních, revizí, validace a kalibrace a preventivních údržbových prací (jestliže je výrobce věci nebo právní předpisy ČR vyžadují, nebo jimi prodávající podmiňuje platnost záruky).

II. Podmínky plnění předmětu Smlouvy

- II. 1) Závazek Prodávajícího odevzdat věci zahrnuje i:
 - II. 1) a) dopravu věci na místo jejich odevzdání,
 - II. 1) b) předání dokladů, které jsou nutné k užívání věcí, zejména návodů k použití v českém jazyce, a příp. které se k věcem jinak vztahují, a
 - II. 1) c) předání dodacího listu Kupujícímu,
 - II. 1) d) montáž a instalaci věcí,
 - II. 1) e) odvezení a zlikvidování všech obalů a dalších materiálů použitých při plnění dodávky podle této smlouvy v souladu s ustanovením zákona č. 185/2001 Sb., o odpadech a o změně některých dalších zákonů,
 - II. 1) f) předvedení funkčnosti a vzájemné kompatibility věcí, včetně uživatelské instruktáže pověřených pracovníků Kupujícího (předpokládaný počet osob: 4 osoby) v rozsahu minimálně 2 dnů (1 den/8hodin) (může být rozděleno do několika cyklů o menším počtu uživatelů dle potřeb Kupujícího a prostorových možností Kupujícího); uživatelská instruktáž musí být provedena v českém nebo slovenském jazyce osobou s odpovídající odborností a bude zahrnovat zejména obsluhu simulátorů, uživatelskou údržbu a řešení/odstraňování základních problémů, vysvětlení funkcionalit SW (ovládací prostředí). Výše uvedené požadavky zohledňují odbornou náročnost obsluhy předmětu plnění a počet osob ji zajišťující na straně Kupujícího.
- II. 2) **Čas, místo a způsob odevzdání věcí Prodávajícím**
 - II. 2) a) Prodávající odevzdá věci Kupujícímu

1. nejpozději do 30 dnů od předchozí písemné výzvy Kupujícího, a to v předpokládaném termínu 06/2020 - 09/2020 dle stavební připravenosti místa dodání,
 2. v nové budově simulačního centra LF MU na ulici Kamenice v Brně v místnostech určených Kupujícím, a to
 3. najednou, nebude-li mezi Prodávajícím a Kupujícím dohodnuto jinak.
- II. 2) b) Prodávající je povinen písemně informovat kontaktní osobu Kupujícího o přesném termínu, ve kterém věci odevzdá, a to alespoň 5 pracovních dnů před jejich odevzdáním, nebude-li mezi Prodávajícím a Kupujícím dohodnuto jinak. Nesplní-li Prodávající tuto povinnost, je Kupující oprávněn odevzdání věci odmítnout.
- II. 2) c) Případně-li poslední den lhůty pro odevzdání věci na sobotu, neděli nebo svátek, je posledním dnem lhůty pracovní den nejbližší následující. Nebude-li mezi Prodávajícím a Kupujícím dohodnuto jinak, platí, že odevzdání věci proběhne v době od 8:00 do 15:00.
- II. 3) **Převzetí věci Kupujícím**
- II. 3) a) Převzetí věci bude Kupujícím potvrzeno na dodacím listu, který bude pro účely této Smlouvy plnit i funkci předávacího protokolu.
- II. 3) b) Předávací protokol (dodací list) musí obsahovat:
1. Název a sídlo Prodávajícího a Kupujícího;
 2. Identifikaci kupní smlouvy;
 3. Označení dodaných věcí včetně výrobního čísla;
 4. Datum podpisu předávacího protokolu;
 5. Stav věci v okamžiku jejich předání a převzetí;
 6. Seznam předaných dokladů a dokumentace;
 7. Seznam uživatelů Kupujícího technicky a aplikačně seznámených s obsluhou věci; případně závazek Prodávajícího provést uživatelskou instruktáž pověřených pracovníků Kupujícího dle ustanovení II. 1) f) této smlouvy v pozdějším termínu dohodnutém s Kupujícím. Odložení uživatelské instruktáže se souhlasem Kupujícího není překážkou pro vznik práva na zaplacení kupní ceny.
 8. Ověření, zda bylo splněno řádně.
- II. 3) c) Převzetím věci přechází na Kupujícího vlastnické právo k věcem, jakož i nebezpečí vzniku škody na věcech.
- II. 4) **Kontrola zjevných vad věcí Kupujícím**
- II. 4) a) Kupující po převzetí věci provede kontrolu zjevných vad věci, zejména co do jejich provedení a množství. Kupující neprovádí kontrolu zjevných vad věci při jejich odevzdání; přesto zjistí-li ještě před jejich převzetím od Prodávajícího, že věci trpí jakýmkoli vadami, je oprávněn jejich odevzdání rovnou odmítnout.
- II. 4) b) Zjistí-li Kupující, že věci vykazují vady, příp. že Prodávající neodevzdal byť i jedinou věc, oznámí to nejpozději do 5 pracovních dnů ode dne převzetí věci Prodávajícímu. Kupující pak postupuje buď dle ust. II. 4) c), nebo II. 4) d) Smlouvy.

II. 4) c) **Závazek odevzdat věci Kupující nepovažuje za splněný**

1. Kupující oznámí Prodávajícímu, že jeho závazek odevzdat věci, byť pro ojedinělé drobné vady, které by samy o sobě ani ve spojení s jinými nebránily řádnému užívání věci, nebyl splněn. Na věci se hledí, jako by Prodávající nebyly odevzdány ani Kupující převzaty. Pokud již lhůta pro odevzdání věci uplynula, je Prodávající v prodlení s odevzdáním věci se všemi důsledky, které se s tím pojí.
2. Prodávající je povinen odevzdané věci na své náklady od Kupujícího vzít zpět, nebude-li mezi Prodávající a Kupující dohodnuto jinak.

II. 4) d) **Závazek odevzdat věci Kupující považuje za splněný s vadami bez následku prodlení**

1. Kupující oznámí Prodávajícímu, že splnil závazek odevzdat věci s vadami. Smluvní strany výslovně utvrzují, že Prodávající se v tomto případě nemůže dostat do prodlení.
2. Prodávající vystaví opravený dodací list v rozsahu převzatých bezvadných věcí, příp. věcí, ve vztahu k nimž Kupující uplatnil právo na slevu z kupní ceny.
3. Chybějící věci a věci, jejichž vady byly odstraněny, budou nově odevzdány a převzaty spolu se samostatným dodacím listem.
4. Při řešení práv z vadného plnění Smluvní strany postupují přiměřeně v souladu s ustanoveními o reklamaci vad věci v záruční době. Práva z takto oznámených vad se Prodávající zavazuje uspokojit v souladu s uplatněným právem Kupujícího bezodkladně, nejpozději však do 10 dnů ode dne jejich oznámení, nebude-li mezi Prodávající a Kupující dohodnuto jinak.

II. 4) e) Neoznámení vad věci dle ust. II. 4) Smlouvy nevylučuje uplatnění práv z vadného plnění z důvodu těchto vad v záruční době.

II. 5) **Splnění závazků Prodávajícího jinými věcmi**

II. 5) a) Prodávající i Kupující jsou oprávněni zejména v případech, kdy se věc přestala vyrábět, prodávat či je z jiného důvodu nedostupná, příp. byla nahrazena novějším modelem, navrhnout, aby Prodávající odevzdal a Kupující převzal jinou věc náhradou za věc původně uvedenou v příloze č. 1 Smlouvy, a to za současného splnění následujících podmínek:

1. i jiná věc bude splňovat veškeré požadavky Kupujícího na jakost, provedení, jakož i další vlastnosti stanovené Smlouvou pro původně uvedenou věc,
2. nedojde k navýšení kupní ceny a
3. druhá Smluvní strana bude s nahrazením původně uvedené věci jinou věcí souhlasit.

II. 5) b) Odevzdání a převzetí jiné věci ve smyslu ust. II. 5) a) Smlouvy bude Smluvními stranami vhodně písemně zaznamenáno.

III. Kupní cena a platební podmínky

III. 1) Kupní cena za splnění závazků Prodávajícího dle Smlouvy činí:

20 590 000 Kč

bez daně z přidané hodnoty (dále jen „DPH“).

Prodávající je oprávněn ke kupní ceně připočíst DPH ve výši stanovené dle zákona č. 235/2004 Sb.,

o dani z přidané hodnoty, ve znění pozdějších předpisů, (dále jen „**ZDPH**“), a to k datu uskutečnění zdanitelného plnění (dále jen „**DUZP**“). DUZP je den následující po převzetí věci. Ke dni uzavření Smlouvy DPH činí 4 323 900 Kč. Kupní cena včetně DPH pak činí 24 913 900 Kč.

III. 2) Kupní cena je cenou nejvýše přípustnou. Prodávající prohlašuje, že kupní cena obsahuje jeho veškeré nutné náklady na dodávky a služby nezbytné pro řádné a včasné splnění předmětu Smlouvy včetně všech nákladů souvisejících při zohlednění veškerých rizik a vlivů, o nichž lze během plnění Smlouvy uvažovat.

III. 3) Prodávající přebírá nebezpečí změny okolností.

III. 4) **Právo na zaplacení kupní ceny**

III. 4) a) Právo na zaplacení kupní ceny vzniká převzetím věci Kupujícím.

III. 4) b) Právo na zaplacení kupní ceny chybějících věcí a věcí, jejichž vady byly odstraněny, vzniká jejich převzetím Kupujícím ve smyslu ust. II. 4) d) bodu 3. Smlouvy. Právo na zaplacení kupní ceny věcí, u nichž byla uplatněna sleva z kupní ceny, vzniká ke dni dohody Smluvních stran o výši slevy.

III. 5) **Úhrada kupní ceny**

III. 5) a) Kupní cena bude uhrazena na základě řádně vystaveného daňového dokladu (dále jen „**Faktura**“).

III. 5) b) V případě vadných či chybějících věcí ve smyslu ust. II. 4) d) Smlouvy,

1. vystaví Prodávající k původní Faktuře, pokud zněla na celou kupní cenu, opravný daňový doklad a tento doručí Kupujícím, přičemž
2. Faktura za chybějící věci a věci, jejichž vady byly odstraněny, bude Kupujícím doručena po jejich převzetí.

III. 5) c) Splatnost Faktury je 30 dní ode dne jejího doručení Kupujícím.

III. 5) d) Kupní cena bude Kupujícím uhrazena bezhotovostním převodem na bankovní účet Prodávajícího uvedený v záhlaví Smlouvy. Uvede-li Prodávající na Faktuře bankovní účet odlišný, má se za to, že požaduje provedení úhrady na bankovní účet uvedený na Faktuře. Peněžité závazek Kupujícího se považuje za splněný v den, kdy je dlužná částka odepsána z bankovního účtu Kupujícího ve prospěch bankovního účtu Prodávajícího.

III. 5) e) Prodávající není oprávněn požadovat po Kupujícím a Kupující není oprávněn uhradit Prodávajícímu zálohu na kupní cenu.

III. 6) **Náležitosti Faktury**

Faktura bude splňovat veškeré zákonné a smluvené náležitosti, zejména

1. náležitosti daňového dokladu dle § 26 a násl. ZDPH,
2. náležitosti účetního dokladu stanovené v zákoně 563/1991 Sb., o účetnictví, ve znění pozdějších předpisů,
3. uvedení názvu a registračního čísla Programu, tj. program 133240 – Rozvoj a obnova materiálně technické základny lékařských a pedagogických fakult veřejných vysokých škol, název akce Pořízení přístrojového vybavení pro potřeby Simulačního centra Lékařské fakulty Masarykovy univerzity, id č. v EDS 133D241000001,
4. uvedení informace o lhůtě splatnosti a
5. uvedení údajů bankovního spojení Prodávajícího.

Kupující si vyhrazuje právo vrátit Fakturu Prodávajícímu bez úhrady, jestliže tato nebude splňovat požadované náležitosti. V tomto případě bude lhůta splatnosti Faktury přerušena a nová 30denní lhůta splatnosti bude započata po doručení Faktury opravené. V tomto případě není Kupující v prodlení s úhradou příslušné částky, na kterou Faktura zní.

III. 7) V případě, že Faktura nebude obsahovat předepsané náležitosti a tuto skutečnost zjistí až příslušný správce daně či jiný orgán oprávněný k výkonu kontroly u Prodávajícího nebo Kupujícího, nese veškeré následky z tohoto plynoucí Prodávající.

III. 8) V případě, že

1. úhrada kupní ceny má být provedena zcela nebo zčásti bezhotovostním převodem na účet vedený poskytovatelem platebních služeb mimo tuzemsko ve smyslu § 109 odst. 2 písm. b) ZDPH nebo že
2. číslo bankovního účtu Prodávajícího uvedené ve Smlouvě či na Faktuře nebude uveřejněno způsobem umožňujícím dálkový přístup ve smyslu § 109 odst. 2 písm. c) ZDPH,

je Kupující oprávněn uhradit Prodávajícímu pouze tu část peněžitého závazku vyplývajícího z Faktury, jež odpovídá výši základu DPH, a zbylou část pak ve smyslu § 109a ZDPH uhradit přímo správci daně. Stane-li se Prodávající nespolehlivým plátcem ve smyslu § 106a ZDPH, použije se tohoto ustanovení obdobně.

IV. Práva z vadného plnění; záruka za jakost; pozáruční servis

IV. 1) Věci jsou vadné, neodpovídají-li Smlouvě. Smluvní strany sjednávají, že věci budou Smlouvě odpovídat a že práva z vadného plnění lze uplatňovat i po smlouvenou záruční dobu. Smluvní strany výslovně utvrzují, že v záruční době lze uplatnit jakékoli vady, které věci mají, mj. tedy zcela bez ohledu na to, zda vznikly před či po převzetí věci Kupujícím, nebo kdy je Kupující měl či mohl zjistit, nebo kdy je zjistil, a to i v případě vad zjevných.

IV. 2) **Záruka za jakost**

IV. 2) a) Záruční doba činí 24 měsíců; je-li pro věci nebo jejich části v záručním listu nebo jiném prohlášení o záruce uvedena záruční doba delší, platí tato delší záruční doba. Prodávající má povinnost z vadného plnění nejméně v takovém rozsahu, v jakém trvá povinnost z vadného plnění výrobce věcí.

IV. 2) b) Záruční doba věcí začíná běžet ode dne jejich převzetí Kupujícím; u chybějících věcí a věcí, jejichž vady byly odstraněny, začíná záruční doba běžet ode dne jejich převzetí Kupujícím ve smyslu ust. II. 4) d) bodu 3. Smlouvy.

IV. 2) c) Neodpovídají-li věci Smlouvě, má Kupující právo zejména na

1. odstranění vady dodáním nové věci bez vad, pokud to není vzhledem k povaze vady nepřiměřené; pokud se vada týká pouze součástí věci, může Kupující požadovat jen výměnu součástí,
2. odstranění vady opravou věci, je-li vada opravou odstranitelná,
3. odstranění vady dodáním chybějící věci nebo její součásti,
4. přiměřenou slevu z kupní ceny,
5. odstoupení od Smlouvy.

Kupující je oprávněn zvolit si a uplatnit kterékoli z uvedených práv dle svého uvážení, případně zvolit a uplatnit kombinaci těchto práv.

IV. 3) **Reklamacе vad věcí v záruční době**

- IV. 3) a) Práva z vadného plnění v záruční době uplatní Kupující oznámením Prodávajícímu (*dále jen „Reklamacе“*), a to kdykoli po zjištění vady. I Reklamacе odeslaná Kupujícím poslední den záruční doby se považuje za včas uplatněnou.
- IV. 3) b) Uplatnění práv z vadného plnění Kupujícím, jakož i plnění jim odpovídajících povinností Prodávajícího není podmíněno ani jinak spojeno s poskytnutím jakékoli další úplaty Kupujícího Prodávajícímu, příp. jiné osobě.
- IV. 3) c) Kupujícímu náleží i náhrada nákladů účelně vynaložených při uplatnění práv z vadného plnění.
- IV. 3) d) Uplatněná práva Kupujícího z vadného plnění se Prodávající zavazuje plně uspokojit bezodkladně, nejpozději však do 30 dnů ode dne obdržení Reklamacе, nebude-li mezi Prodávající a Kupujícím dohodnuto jinak.

IV. 4) **Při odstraňování vad se Prodávající zavazuje poskytovat Kupujícímu veškerou potřebnou součinnost. Nebude-li mezi Prodávající a Kupujícím dohodnuto jinak, pak je Prodávající povinen zejména:**

- IV. 4) a) věc, jejíž vada má být odstraněna opravou, převzít k opravě v místě, kde byla Kupujícímu odevzdána, a po provedení opravy opravenou věc opět v tomto místě předat Kupujícímu, a
- IV. 4) b) v případě odstranění vady dodáním nové věci dodat novou věc na tutéž adresu, kde byla Kupujícímu odevzdána nahrazovaná věc;
- IV. 4) c) nastoupit k servisní opravě v místě plnění nejpozději do 48 hodin od doručení Reklamacе.

Převzetí věci k odstranění vad a následně předání věci po odstranění vad proběhne vždy v pracovní dny v době od 10:00 do 15:00, nebude-li mezi Prodávající a Kupujícím dohodnuto jinak.

IV. 5) **Stavení záruční doby**

Záruční doba věci neběží od okamžiku Reklamacе až do dne odstranění vady, příp. do dne uhrazení přiměřené slevy z kupní ceny.

IV. 6) **Pozáruční servis**

- IV. 6) a) Prodávající je povinen po celou dobu životnosti věcí, minimálně však po dobu 5 let ode dne uplynutí posledního dne záruční doby, zajistit na výzvu Kupujícího za úplatu v místě a čase obvyklou pozáruční servis včetně preventivních prohlídek, a to ve lhůtách stanovených pro odstranění vad věcí v záruční době. Náklady na provedení pozáručního servisu hradí Kupující.
- IV. 6) b) Prodávající garantuje dostupnost náhradních dílů do 30 dnů ode dne doručení výzvy Kupujícího pro všechny části věcí po dobu minimálně 5 let ode dne uplynutí posledního dne záruční doby.

V. **Smluvní pokuty a náhrada škody**

- V. 1) V případě prodlení Prodávajícího oproti lhůtě pro odevzdání věcí dle ust. II. 2) a) bodu 1. Smlouvy se Prodávající zavazuje Kupujícímu zaplatit za každý započatý den prodlení smluvní pokutu ve výši 0,1 % z kupní ceny bez DPH.
- V. 2) V případě prodlení Prodávajícího oproti lhůtě dle ust. II. 4) d) bodu 4. Smlouvy se Prodávající zavazuje Kupujícímu zaplatit za každý započatý den prodlení smluvní pokutu ve výši 0,05 % z kupní ceny bez

DPH, a to za každou vadu či chybějící věc, ve vztahu k nimž je v prodlení.

- V. 3) V případě nedodržení lhůty pro uspokojení práv Kupujícího z vadného plnění v záruční době dle ust. IV. 3) d) Smlouvy nebo lhůty pro nastoupení k servisní opravě dle ust. IV. 4) c) Smlouvy se Prodávající zavazuje Kupujícímu zaplatit za každý započatý den prodlení smluvní pokutu ve výši 0,05 % z kupní ceny bez DPH, a to za každou vadu, ve vztahu k níž je s uspokojením těchto práv v prodlení.
- V. 4) Smluvní pokuty se stávají splatnými dnem následujícím po dni, ve kterém na ně vzniklo právo. Kupující si vyhrazuje právo započíst smluvní pokuty vůči pohledávkám Prodávajícího za Kupujícím.
- V. 5) Zaplacením smluvní pokuty není dotčen nárok Kupujícího na náhradu škody způsobené mu porušením povinnosti Prodávajícího, ke které se vztahuje smluvní pokuta. To platí i tehdy, bude-li smluvní pokuta snížena rozhodnutím soudu.
- V. 6) V případě nedodržení lhůty pro nastoupení k servisní pozáruční opravě dle ust. IV. 6) a) Smlouvy nebo nedodání náhradních dílů dle ust. IV. 6) b) Smlouvy se Prodávající zavazuje Kupujícímu zaplatit za každý započatý den prodlení smluvní pokutu ve výši 0,05 % z kupní ceny bez DPH, a to za každou vadu, či chybějící náhradní díl, ve vztahu k níž je s uspokojením těchto práv v prodlení. Pokud Prodávající neuskuteční pozáruční opravy nebo neposkytne náhradní díly do uplynutí 90 dnů ode dne doručení výzvy Kupujícího, má se za to, že Prodávající porušil svou smluvní povinnost podstatným způsobem.

VI. Závěrečná ustanovení

VI. 1) Uzavření, uveřejnění a účinnost Smlouvy

- VI. 1) a) Smlouva může být uzavřena výhradně písemně a lze ji změnit nebo doplnit pouze písemnými průběžně číslovanými dodatky. Smlouva je uzavřena dnem posledního podpisu zástupců Smluvních stran.
- VI. 1) b) Prodávající se zavazuje strpět uveřejnění kopie Smlouvy ve znění, v jakém byla uzavřena, a to včetně případných dodatků.
- VI. 1) c) Smlouva nabývá účinnosti dnem uveřejnění v Registru smluv. Smluvní strany se dohodly, že smlouvu v Registru smluv zveřejní Kupující. Kupující si vyhrazuje právo nezveřejnit části smlouvy, které považuje za obchodní tajemství. Pokud Prodávající považuje některé části smlouvy za své obchodní tajemství, bude písemně informovat kontaktní osobu Kupujícího nejpozději ke dni podpisu smlouvy.
- VI. 2) Ustanovení, která jsou uvozena nebo ke kterým se dodává „nebude-li mezi Prodávajícím a Kupujícím dohodnuto jinak“, Smluvní strany považují za ustanovení pořádkového charakteru, kdy je v zájmu obou Smluvních stran mít možnost pružně reagovat na průběh a podmínky plnění závazků ze Smlouvy. Takové dohody jinak Smluvní strany nepovažují za změny Smlouvy a mohou být provedeny i ústně, přičemž se má za to, že osobami k nim oprávněnými za Smluvní strany jsou i jejich kontaktní osoby.
- VI. 3) Není-li ve Smlouvě dohodnuto jinak, řídí se práva a povinnosti Smlouvou neupravené či výslovně nevyloučené příslušnými ustanoveními OZ a dalšími právními předpisy účinnými ke dni uzavření Smlouvy.
- VI. 4) Pokud se stane některé ustanovení Smlouvy neplatné nebo neúčinné, nedotýká se to ostatních ustanovení Smlouvy, která zůstávají platná a účinná. Smluvní strany se v takovém případě zavazují nahradit dohodou ustanovení neplatné nebo neúčinné ustanovením platným a účinným, které nejlépe odpovídá původně zamýšlenému účelu ustanovení neplatného nebo neúčinného.

- VI. 5) Prodávající je oprávněn převést svoje práva a povinnosti ze Smlouvy na třetí osobu pouze s předchozím písemným souhlasem Kupujícího; § 1879 OZ se nepoužije. Kupující je oprávněn převést svoje práva a povinnosti ze Smlouvy na třetí osobu.
- VI. 6) **Další povinnosti Prodávajícího v souvislosti s Programem**
Prodávající se za podmínek stanovených Smlouvou v souladu s pokyny Kupujícího a při vynaložení veškeré potřebné péče zavazuje:
1. jako osoba povinná dle § 2 písm. e) zákona č. 320/2001 Sb., o finanční kontrole ve veřejné správě, ve znění pozdějších předpisů, spolupůsobit při výkonu finanční kontroly; obdobně je Prodávající povinen zavázat i svoje subdodavatele.
- VI. 7) Případné rozpory se Smluvní strany zavazují řešit dohodou. Teprve nebude-li dosažení dohody mezi nimi možné, bude věc řešena u věcně příslušného soudu dle zákona č. 99/1963 Sb., občanský soudní řád, ve znění pozdějších předpisů, a to u místně příslušného soudu, v jehož obvodu má sídlo Kupující.
- VI. 8) Smlouva je vyhotovena a uzavřena v elektronické formě. Každá Smluvní strana obdrží 1 elektronický originál.
- VI. 9) Nedílnou součástí této smlouvy je její příloha č. 1 – Technická specifikace věci a příloha č. 2 – Položkový rozpočet. Nejsou-li přílohy pevně svázané s vyhotovením této smlouvy, nebo součástí jednoho dokumentu ověřeného elektronickým podpisem, má se za to, že je obsah příloh totožný s obsahem nabídky podanou Prodávajícím do zadávacího řízení na veřejnou zakázku uvedenou v preambuli této Smlouvy.
- VI. 10) Smluvní strany potvrzují, že si Smlouvu před jejím podpisem přečetly a s jejím obsahem souhlasí. Na důkaz toho připojují své podpisy.

V Brně dne

V Hradci Králové dne

.....
Prof. MUDr. Martin Repko, Ph.D.,

Děkan Lékařské fakulty MU,
za Kupujícího


Ing. Pavel Kahl,

Jednatel HELAGO-CZ, s.r.o.,
za Prodávajícího

Příloha č. 1 – Technická specifikace věcí

Technická specifikace věcí následuje po tomto listu.

Technická specifikace Specializované zdravotnické simulátory

Nabídka splňuje všechny níže uvedené požadavky a parametry specifikované zadavatelem.

Všechny položky (simulátory) jsou plně kompatibilní s online administračním a vzdělávacím systémem MentorLearn, kterým disponuje zadavatel.

Položka č. 1 – Simulátor laparoskopie 1

Počet kusů: 1 ks

LAP Mentor III



Simulátor určený pro nácvik miniinvazivní chirurgie v rozličných oborech, specializacích. Realistické rukojeti simulovaných chirurgických nástrojů zprostředkují haptický vjem. Práce s nástroji je zobrazována na monitoru, promítá se do virtuálního prostředí operačního resp. tréninkového pole. Didaktické zaměření na rozličné zručnosti a lékařské obory je zabezpečené adekvátními softwarovými moduly.

Vlastnosti:

Simulátor kombinuje realistickou práci s chirurgickými nástroji, včetně haptického vjemu, s počítačově generovaným virtuálním prostředím simulujícím tréninkové úlohy pro nácvik základních laparoskopických zručností nebo anatomii operačního pole pro laparoskopický výkon, to vše v reálném čase.

Součástí dodávky je ovládací PC adekvátních parametrů integrované v simulátoru, s klávesnicí, trackballem (myší) a dotykovou obrazovkou s úhlopříčkou nejméně 21", s grafickým výstupem pro další monitor nebo projektor (HDMI, DVI nebo DisplayPort), nainstalovaný ovládací a didaktický software umožňující plnohodnotné využití simulátoru.

Didaktické softwarové prostředí simulátoru umožňující samostudium, řízený samostatný nácvik správných postupů v laparoskopii, softwarové nástroje pro zpětnou vazbu a hodnocení vyšetřovacích a chirurgických postupů.

Rukojeti laparoskopických nástrojů umožňují pohyb s nástroji ve virtuálním prostoru, včetně odpovídajícího haptického vjemu.

Konzole s nástroji, řídicí počítač a monitor jsou ergonomicky umístěny na mobilním stojanu s elektricky nastavitelnou výškou.

Pedál pro elektrochirurgickou koagulaci.

Součástí dodávky jsou softwarové moduly zahrnující tyto oblasti:

- základní laparoskopické dovednosti (nácvik manuálních zručností, koordinace oko-ruka, orientace v operačním poli);
 - aplikované laparoskopické zručnosti – vystřihování vzorů, umístování předmětů, naložení ligační smyčky;
 - laparoskopické šití –12 rozličných úkolů;
 - apendektomie – strukturované kurikulum 9 patientských případů rozličné obtížnosti, s rozličnými anatomickými variacemi, rozličným stádiem zápalového procesu, s možností použití rozličných operačních technik; možnost zásahu instruktora do průběhu operace (modifikace, komplikace).
- Úkoly v rámci jednotlivých modulů jsou odstupňované.
 - Jednotlivé dostupné moduly simulují modelové úkoly pro nácvik základních laparoskopických zručností resp. škálu klinických situací, zaměřených zejména na typické patologické stavy v laparoskopické chirurgii. U patologických stavů je možné individuální nastavení závažnosti, instruktáž a navádění, individuální vyhodnocení výkonu.
 - Věrná simulace operačního pole a pohybu / činnosti nástrojů v něm v reálném čase.
 - Věrné zobrazení anatomických struktur v rámci fyziologické i patologické anatomie.

Simulátor disponuje funkcionalitami, které jsou ekvivalentní reálnému laparoskopickému vybavení.

- Simulátor poskytuje objektivní vyhodnocení nácviku ve formě standardizovaných parametrů.
- **Simulátor plně kompatibilní s on-line administračním a vzdělávacím systémem MentorLearn.**

Položka č. 2 – Simulátor laparoskopie 2

Počet kusů: 1

LAP Mentor III



Simulátor určený pro nácvik miniinvazivní chirurgie, splňující všechny specifikace uvedené v bodě „1) Simulátor laparoskopie 1“, kromě požadovaných softwarových modulů.

Součástí dodávky jsou softwarové moduly zahrnující tyto oblasti:

- základní laparoskopické dovednosti (nácvik manuálních zručností, koordinace oko-ruka, orientace v operačním poli);
- aplikované laparoskopické zručnosti – vystřihování vzorů, umístování předmětů, naložení ligační smyčky;
- laparoskopické šití – 12 rozličných úkolů;
- apendektomie – strukturované kurikulum 9 patientských případů rozličné obtížnosti, s rozličnými anatomickými variacemi, rozličným stádiem zápalového procesu, s možností použití rozličných operačních technik; možnost zásahu instruktora do průběhu operace (modifikace, komplikace);
- cholecystektomie – strukturované kurikulum 15 patientských resp. anatomických variací - případů rozličné obtížnosti, s možností použití rozličných operačních technik;
- inguinální hernie – modul zaměřený na nácvik správné identifikace orientačních struktur klíčových pro reparaci inguinální hernie a podrobný postup vlastní chirurgické reparace, k dispozici rozličné modifikace a komplikace.
- základy gynekologické laparoskopie - strukturované kurikulum 7 patientských případů rozličné obtížnosti, s rozličnými anatomickými variacemi, patologiemi a možnými komplikacemi, s možností použití rozličných operačních technik;

Položka č. 3 – Simulátor bronchoskopie, endoskopie horního a dolního GIT

Počet kusů: 1

GI/Bronch Mentor



Simulátor pro nácvik základních endoskopických postupů v bronchoskopii, gastrokopii a kolonoskopii. Kombinuje počítačově modelovanou anatomii relevantního regionu a věrně simulované endoskopické instrumentarium.

Vlastnosti:

- Zavedení bronchoskopu ústy nebo nosem, gastrokopu ústy, kolonoskopu análním otvorem.
- Realistický haptický vjem při inserci endoskopu, rovněž v průběhu vyšetření.
- Umožňuje nácvik základních diagnostických a terapeutických endoskopických dovedností, navigaci a pohyb, využití pracovních kanálů, to vše v reálném čase.
- Součástí dodávky je ovládací PC (integrován v simulátoru) adekvátních parametrů, s klávesnicí, Trackballem (myši) a dotykovou obrazovkou s úhlopříčkou nejméně 21", s grafickým výstupem pro další monitor nebo projektor (HDMI, DVI nebo DisplayPort), nainstalovaný ovládací a didaktický software umožňující plnohodnotné využití simulátoru.
- Didaktické softwarové prostředí simulátoru umožňující samostudium, řízený samostatný nácvik správných postupů v endoskopii, softwarové nástroje pro zpětnou vazbu a hodnocení vyšetřovacích a terapeutických postupů.
- Fyzické proporce a rukojeti endoskopů umožňují realistický pohyb s nástroji ve virtuálním prostoru, včetně odpovídajícího haptického vjemu.
- Konzole s nástroji, řídicí počítač a monitor jsou ergonomicky umístěny na mobilním stojanu s elektricky nastavitelnou výškou.
- Pedál s volitelnou funkcí.

Součástí dodávky jsou softwarové moduly zahrnující tyto oblasti:

- základní endoskopické dovednosti, manipulace s endoskopem, nácvik manuálních zručností, koordinace oko-ruka, orientace v prostoru;
- gastrokopie – 20 rozličných patientských případů pro nácvik vyšetření horního GIT, identifikace anatomických struktur, lézí, patologií, nácvik diagnostických a terapeutických procedur;
- kolonoskopie – 20 rozličných patientských případů pro nácvik vyšetření dolního GIT, identifikace anatomických struktur, lézí, patologií, nácvik diagnostických a terapeutických procedur;

- urgentní případy v gastrokopii – 10 rozličných patientských případů krvácení v oblasti horního GIT, nácvik diagnostických a terapeutických postupů s využitím spektra simulovaného instrumentária;
 - flexibilní sigmoidoskopie – 10 rozličných patientských případů pro obeznámení se s technikou vyšetření, rozličné a neobvyklé anatomie, diagnostické zobrazení, biopsie;
 - základy bronchoskopie – navigace bronchoskopu v dýchacích cestách, zobrazení a správná identifikace anatomických struktur, nácvik bezpečného a efektivního provedení diagnostických manévrů, nácvik základních bronchoskopických dovedností;
 - bronchoskopická diagnostika – bronchoskopická diagnostika a odběr vzorků různými technikami, management pacienta;
 - urgentní bronchoskopie – nácvik diagnostiky a léčby u urgentních a JIP pacientů, různé patientské scénáře – odstranění cizího tělesa, hemoptýza, aspirace u dospělých i dětí (popsání, posouzení a řešení dané situace).
- Úkoly v rámci jednotlivých modulů jsou odstupňované.
 - Jednotlivé dostupné moduly simulují modelové úkoly pro nácvik základních endoskopických zručností resp. škálu klinických situací, zaměřených zejména na typické patologické stavy. U patologických stavů je možné individuální nastavení závažnosti, instruktáž a navádění, individuální vyhodnocení výkonu.
 - Je požadována věrná simulace vnitřní anatomie a pohybu / činnosti nástrojů v simulovaných orgánech v reálném čase.
 - Je požadováno věrné zobrazení anatomických struktur v rámci fyziologické i patologické anatomie.
 - Simulátor disponuje funkcionalitami, které jsou ekvivalentní reálnému endoskopickému vybavení.
 - Simulátor poskytuje objektivní vyhodnocení nácviku ve formě standardizovaných parametrů.
 - **Simulátor plně kompatibilní s on-line administračním a vzdělávacím systémem MentorLearn.**

Položka č. 4 – Artroskopický simulátor

Počet kusů: 1

ARTHRO Mentor II



Simulátor pro výuku a nácvik artroskopických operací, s využitím věrně simulovaných artroskopických nástrojů a počítačově modelovaného operačního pole.

Vlastnosti:

- Simulátor kombinuje realistickou práci se zobrazovacími a chirurgickými nástroji, včetně haptického vjemu, s počítačově generovaným virtuálním prostředím simulujícím operační pole. Umožňuje nácvik základních diagnostických a terapeutických artroskopických zručností pro artroskopický výkon, to vše v reálném čase.
- Součástí dodávky je ovládací PC nebo notebook adekvátních parametrů, s klávesnicí, myší a dotykovou obrazovkou s úhlopříčkou nejméně 21", s grafickým výstupem pro další monitor nebo projektor (HDMI, DVI nebo DisplayPort), nainstalovaný ovládací a didaktický software umožňující plnohodnotné využití simulátoru.
- Didaktické softwarové prostředí simulátoru umožňující samostudium, řízený samostatný nácvik správných postupů v artroskopii, softwarové nástroje pro zpětnou vazbu a hodnocení vyšetřovacích a chirurgických postupů.
- Rukojeti artroskopických nástrojů (min. kamera, sonda, grasper) umožňují pohyb s nástroji ve virtuálním prostoru, včetně odpovídajícího haptického vjemu.
- Konzole s nástroji, řídicí počítač a monitor jsou ergonomicky umístěny na mobilním stojanu s elektricky nastavitelnou výškou.
- Pedál s volitelnou funkcí.
- Model kolena a ramene se vstupními porty pro artroskopické nástroje.

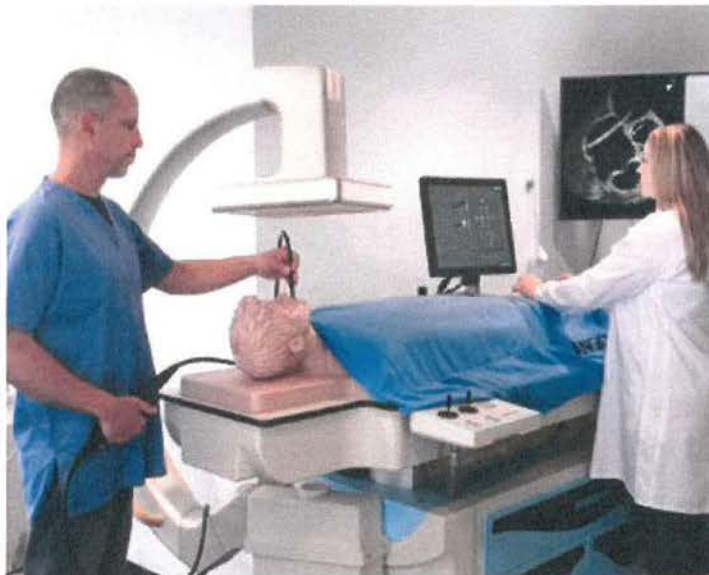
Součástí dodávky jsou softwarové moduly zahrnující tyto oblasti:

- artroskopie kolena – diagnostická artroskopie kolena, identifikace patologií, základní terapeutické zákroky – zejména ošetření menisku/meniskektómie, ACL, mikrofraktury, volná tělíska;
 - artroskopie ramene – artroskopie glenohumerálního kloubu a subakromiálního prostoru, identifikace anatomických struktur a patologií, základní terapeutické techniky;
 - modul výuky FAST kurikula (Fundamentals of Arthroscopic Surgery Training), obsahuje elektronické výukové materiály, 20 praktických úkolů pro nácvik artroskopických dovedností.
- Úkoly v rámci jednotlivých modulů jsou odstupňované.
 - Jednotlivě dostupné moduly simulují modelové úkoly pro nácvik základních artroskopických zručností resp. škálu klinických situací, zaměřených zejména na typické patologické stavy v artroskopické chirurgii. U patologických stavů je možné individuální nastavení závažnosti, instruktaž a navádění, individuální vyhodnocení výkonu.
 - Věrná simulace operačního pole a pohybu / činnosti nástrojů v něm v reálném čase.
 - Věrné zobrazení anatomických struktur v rámci fyziologické i patologické anatomie.
 - Simulátor disponuje funkcionalitami, které jsou ekvivalentní reálnému artroskopickému vybavení.
 - Simulátor poskytuje objektivní vyhodnocení nácviku ve formě standardizovaných parametrů.
 - **Simulátor plně kompatibilní s on-line administračním a vzdělávacím systémem MentorLearn.**

Položka č. 5 – Simulátor angioinvasí

Počet kusů: 1

ANGIO Mentor Suite



Simulátor pro výuku a nácvik endovaskulárních procedur – vlastních intervencí, týmové spolupráce a operačního managementu. Realisticky simuluje endovaskulární instrumentárium včetně haptické odezvy a peroperační zobrazování.

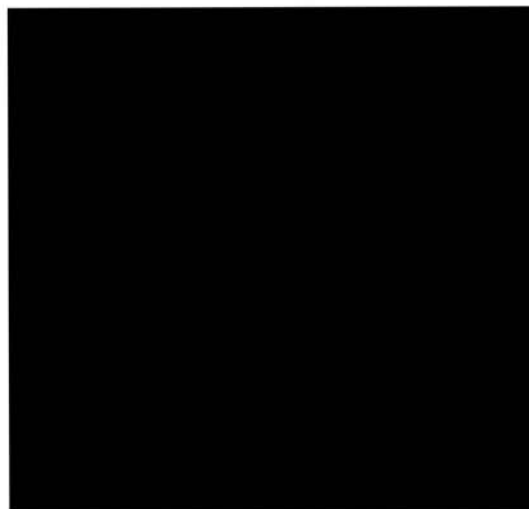
Vlastnosti:

- Uspořádání a vybavení komplexně simulující endovaskulární pracoviště.
- Figurína pacienta s min. 5 přístupovými místy pro zavedení katétru (podklíční a femorální, možné použít dvě přístupová místa současně).
- Realistická haptická zpětná vazba při práci se simulovaným endovaskulárním instrumentárium (zavádění a diagnostické katétry, instrumentárium pro injekci kontrastní látky, aplikaci stentů, inflaci balónků...).
- Simulované peroperační zobrazování, monitoring hemodynamiky, medikace pacienta.
- Součástí dodávky je ovládací PC adekvátních parametrů, s klávesnicí, Trackballem (myší) a dvě obrazovky: větší pro simulované peroperační zobrazování (min. 34" s grafickým výstupem pro další monitor nebo projektor - HDMI, DVI nebo DisplayPort), menší pro ovládání simulátoru. Nainstalovaný ovládací a didaktický software umožňující plnohodnotné využití simulátoru.
- Didaktické softwarové prostředí simulátoru umožňující samostudium, řízený samostatný nácvik správných postupů, softwarové nástroje pro zpětnou vazbu a hodnocení intervenčních postupů.
- Figurína pacienta, monitory, řídicí počítač, ovládací prvky a instrumentárium jsou ergonomicky umístěny na mobilním stole s elektricky nastavitelnou výškou.
- Součástí simulátoru je rovněž implementované simulované C-rameno (simulované RTG zobrazovací zařízení), plnohodnotně komunikující a ovladatelné softwarem simulátoru, pohyb ramene se promítá do zobrazení v reálném čase. Nejedná se o reálné RTG zařízení.
- Pedál pro aktivaci fluoroskopického zobrazení.

Součástí dodávky jsou softwarové moduly zahrnující tyto oblasti:

- základní dovednosti pro endovaskulární intervence;
- základní dovednosti pro elektrofyziologické procedury;
- základní dovednosti pro kardiologické intervence;
- periferní embolizace;
- akutní ischemická mozková příhoda;
- cerebrální intervence;
- renální intervence;

- intervence karotid;
 - koronární intervence;
 - intervence a. iliaca, a. femoralis (SFA) a cév podkolení.
-
- Úkoly v rámci jednotlivých modulů jsou odstupňované.
 - Jednotlivé dostupné moduly simulují modelové úkoly pro nácvik základních endovaskulárních procedur, resp. škálu klinických situací, zaměřených zejména na typické patologické stavy a relevantní intervenční postupy. U patologických stavů je možné individuální nastavení závažnosti, instruktaž a navádění, individuální vyhodnocení výkonu.
 - Věrná simulace zobrazení operačního pole a pohybu / činnosti nástrojů v něm v reálném čase.
 - Simulátor disponuje funkcionalitami, které jsou ekvivalentní reálnému vybavení pro endovaskulární intervence.
 - Simulátor poskytuje objektivní vyhodnocení nácviku ve formě standardizovaných parametrů.
 - **Simulátor plně kompatibilní s on-line administračním a vzdělávacím systémem MentorLearn.**



Položkový rozpočet:

Č. položky (*)	Položka	Počet ks	Jednotková cena bez DPH	Celková cena pro požadovaný počet kusů		
				Cena bez DPH	DPH	Cena vč. DPH
1.	Simulátor laparoskopie 1 Výrobce: Simbionix Ltd., Izrael Model: LAP Mentor III	1				
1.1.	PC nebo notebook adekvátních parametrů, s klávesnicí, myší Výrobce: Simbionix Ltd., Izrael Model: součástí LAP Mentor III	1				
1.2.	Dotyková obrazovka s úhlopříčkou nejméně 21" Výrobce: Simbionix Ltd., Izrael Model: součástí LAP Mentor III	1				
1.3.	Mobilní stojan / vozík s elektricky nastavitelnou výškou	1				
2.	Simulátor laparoskopie 2 Výrobce: Simbionix Ltd., Izrael Model: LAP Mentor III	1				
2.1.	PC nebo notebook adekvátních parametrů, s klávesnicí, myší Výrobce: Simbionix Ltd., Izrael Model: součástí LAP Mentor III	1				
2.2.	Dotyková obrazovka s úhlopříčkou nejméně 21"	1				

	Výrobce: Simbionix Ltd., Izrael Model: součástí LAP Mentor III					
2.3.	Mobilní stojan / vozík s elektricky nastavitelnou výškou	1				
3.	Simulátor bronchoskopie, endoskopie horního a dolního GIT Výrobce: Simbionix Ltd., Izrael Model: GI/Bronch Mentor	1				
3.1.	PC nebo notebook adekvátních parametrů, s klávesnicí, myši Výrobce: Simbionix Ltd., Izrael Model: součástí GI/Bronch Mentor	1				
3.2.	Dotyková obrazovka s úhlopříčkou nejméně 21" Výrobce: Simbionix Ltd., Izrael Model: součástí GI/Bronch Mentor	1				
3.3.	Mobilní stojan / vozík s elektricky nastavitelnou výškou	1				
4.	Artroskopický simulátor Výrobce: Simbionix Ltd., Izrael Model: ARTHRO Mentor II	1				
4.1.	PC nebo notebook adekvátních parametrů, s klávesnicí, myši Výrobce: Simbionix Ltd., Izrael Model: součástí ARTHRO Mentor II	1				
4.2.	Dotyková obrazovka s úhlopříčkou nejméně 21" Výrobce: Simbionix Ltd., Izrael Model: součástí ARTHRO Mentor II	1				

4.3.	Model kolena se vstupními porty pro artroskopické nástroje	1
4.4.	Model ramena se vstupními porty pro artroskopické nástroje	1
4.5.	Mobilní stojan / vozík s elektricky nastavitelnou výškou	1
5.	Simulátor angioinvasí Výrobce: Simbionix Ltd., Izrael Model: ANGIO Mentor Suite	1
5.1.	Figurína pacienta s min. 5 přístupovými místy pro zavedení katétru (min. podklíčnicí a femorální, možné použít dvě přístupová místa současně)	1
5.2.	PC nebo notebook adekvátních parametrů, s klávesnicí, myší Výrobce: Simbionix Ltd., Izrael Model: součástí ANGIO Mentor Suite	1
5.3.	Obrazovka pro simulované pooperační zobrazování (min. 34" s grafickým výstupem pro další monitor nebo projektor - HDMI, DVI nebo DisplayPort)	1
5.4.	Obrazovka pro ovládání simulátoru	1
5.5.	Mobilní stojan / stůl s elektricky nastavitelnou výškou	1

(*) Nadřazená položka zahrnuje i ceny podřazených položek. (Např. Ceny u položky č. 1 zahrnují i ceny položek č. 1.1., 1.2. a 1.3.)