

# KUPNÍ SMLOUVA

Č.j. PPR-18160-25/ČJ-2020-990640

## Čl. 1. Smluvní strany





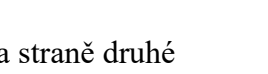
### /1/ Centrální zadavatel:

**ČESKÁ REPUBLIKA - Ministerstvo vnitra**  
sídlo: Praha 7, Nad Štolou 936/3, PSČ 170 34  
IČO: 00007064  
DIČ: CZ00007064  
zastoupená: Ing. Martin Šlemer  
vedoucí odboru veřejných zakázek Policejního prezidia ČR  
bankovní spojení: Česká národní banka  
číslo účtu: 5504881/0710  
doručovací adresa: Ministerstvo vnitra ČR  
poštovní schránka 160  
160 41 Praha 6  
kontaktní adresa: Policejní prezidium ČR  
Pelléova 21, Praha 6  
tel.: 974 835 653  
e-mail: pp.ovz@pcr.cz  
datová schránka: gs9ai55

(dále jen „centrální zadavatel“) na jedné straně

a

### /2/ Prodávající:

Název společnosti: **SINTEX, a.s.**  
sídlo: Česká Třebová, Moravská 1078, PSČ 560 02  
IČO: 25298496  
DIČ: CZ699000748  
zapsaná: v obchodním rejstříku vedeném Krajským soudem v Hradci  
Králové, oddíl B, vložka 1856  
zastoupená:   
bankovní spojení: UniCreditBank, a.s.  
číslo účtu: 2111784951/2700  
pracovní kontakt:   
tel.:   
e-mail:   
datová schránka: 

(dále jen „prodávající“) na straně druhé

(prodávající a centrální zadavatel dále též společně jako „smluvní strany“ a každý jednotlivě jako „smluvní strana“)

## u z a v í r a j í

podle ustanovení § 2079 a násl. zákona č. 89/2012 Sb., občanský zákoník, ve znění pozdějších předpisů (dále jen „občanský zákoník“) na základě rozhodnutí zadavatele o výběru dodavatele v souladu s ustanovením § 27 a § 31 zákona č. 134/2016 Sb., o zadávání veřejných zakázek, ve znění pozdějších předpisů

**tuto kupní smlouvu (dále jen „smlouva“)**

### **Čl. 2. Předmět smlouvy**

- /1/ Touto smlouvou se prodávající zavazuje dodat veřejnému zadavateli specifikovanému v příloze č. 2 (Specifikace veřejného zadavatele) (dále jen „veřejný zadavatel“) zboží, uvedené v čl. 3 této smlouvy a převede na něj vlastnické právo k tomuto zboží.
- /2/ Centrální zadavatel uzavírá tuto smlouvu na účet a ve prospěch veřejného zadavatele.
- /3/ Veřejný zadavatel řádně dodané zboží převezme a zaplatí prodávajícímu kupní cenu.

### **Čl. 3. Zboží**

- /1/ Zbožím se rozumí dodávka ohnivzdorného prádla 1 220 ks spodků a 1 226 ks trik.
- /2/ Technická specifikace zboží je uvedena v příloze č. 1 (Specifikace zboží a ceny), která je nedílnou součástí této smlouvy.
- /3/ Prodávající se zavazuje dodat zboží v souladu s předloženou nabídkou a předloženými vzorky k veřejné zakázce vedené u centrálního zadavatele pod č.j. PPR-18160/ČJ-2020-990640.
- /4/ Prodávající se zavazuje dodat zboží výhradně nové, veřejný zadavatel bude jeho prvním uživatelem. Zboží musí odpovídat oboustranně schváleným technickým podmínkám (dále jen „TP“) č. TP SIN-PČR/2020-18160 a schváleným referenčním vzorkům, které jsou označeny zaplombovanými visačkami s podpisem oprávněné osoby centrálního zadavatele (dále jen „RV“).
- /5/ Veškeré následné odlišnosti, změny ve výrobě a provedení výrobků musí být předem schváleny oběma smluvními stranami a zapracovány do TP.

### **Čl. 4. Doba a místo plnění**

- /1/ Prodávající se zavazuje odevzdat zboží nejpozději do 30.11.2020.
- /2/ Místem plnění jsou prostory veřejných zadavatelů, které jsou uvedeny v příloze č. 2 (Specifikace veřejných zadavatelů).

## **Čl. 5. Dodání a převzetí zboží**

/1/ Prodávající se zavazuje informovat veřejného zadavatele e-mailem a telefonicky o termínu dodání zboží nejméně pět (5) pracovních dnů předem prostřednictvím pověřeného pracovníka pro převzetí zboží dle přílohy č. 2 (Specifikace veřejného zadavatele).

/2/ Zboží bude převzato, když pověřený pracovník veřejného zadavatele převezme zboží a potvrdí dodací list v místě dodání. K potvrzení dodacího listu je oprávněn pověřený pracovník veřejného zadavatele pro převzetí zboží uvedený v příloze č. 2 (Specifikace veřejného zadavatele).

/3/ Veřejný zadavatel nabývá vlastnické právo ke zboží okamžikem převzetí zboží od prodávajícího.

/4/ Nebezpečí škody na zboží přechází na veřejného zadavatele současně s nabytím vlastnického práva.

/5/ Prodávající se zavazuje dodat zboží bez vad.

/6/ Vady zjevné při dodání zboží je veřejný zadavatel povinen sdělit prodávajícímu do pěti (5) pracovních dnů od převzetí, vady skryté je veřejný zadavatel povinen sdělit bez zbytečného odkladu po jejich zjištění a prověření.

/7/ Přejímku provádí v místě plnění pověřený pracovník příslušného veřejného zadavatele, který prověřuje shodu dodaného výrobku se schválenými referenčními vzorky, a to zejména z hlediska vzhledu, provedení, kvality, funkčních vlastností a rozměrů. Zboží se dodává pouze v I. jakosti. Dodané výrobky musí souhlasit s požadavky a parametry předepsanými ve schválených TP.

/8/ Veřejný zadavatel je oprávněn odmítnout převzetí zboží, pokud nebude odevzdáno řádně v souladu s touto smlouvou a ve sjednané kvalitě.

## **Čl. 6. Kupní cena**

/1/ Kupní cena se sjednává jako cena nejvýše přípustná, změna je přípustná pouze při zákonné změně daně z přidané hodnoty (dále jen „DPH“). Takováto změna smlouvy není důvodem k uzavření dodatku ke smlouvě dle čl. 12. odst. 7 této smlouvy.

/2/ Celková cena za zboží činí:

a) bez DPH: 1 577 742,00 Kč

(slovy: jedenmilionpětsetsedmdesátisícšestsetčtyřicet dva korun českých),

b) DPH 21 %: 331 325,82 Kč

(slovy: třístatřicetjednatisícšeststadvacet pět korun českých a osmdesát dva haléřů),

c) včetně DPH: 1 909 067,82 Kč

(slovy: jedenmiliondevětsetdevěttisícšedesátšedm korun českých a osmdesát dva haléřů).

/3/ Tato kupní cena zahrnuje veškeré náklady prodávajícího spojené s plněním této smlouvy.

/4/ Detailní rozpis kupní ceny je uveden v příloze č. 1 (Specifikace zboží a ceny).

## **Čl. 7. Platební podmínky**

/1/ Prodávající se zavazuje doručit daňový doklad (dále jen „faktura“) spolu se zbožím ve dvou (2) výtiscích (1 originál + 1 kopie) a přílohou originálu faktury bude originál potvrzeného dodacího listu oběma smluvními stranami.

/2/ Prodávající zašle kopii každé vystavené faktury za zboží včetně potvrzeného dodacího listu současně na e-mail [pp.ovz@pcr.cz](mailto:pp.ovz@pcr.cz) do čtrnácti (14) dnů ode dne zdanitelného plnění.

/3/ Prodávající má právo fakturovat veřejnému zadavateli na základě potvrzeného dodacího listu pověřeným pracovníkem pro převzetí zboží příslušného veřejného zadavatele. Dodací list bude prodávajícím vyhotoven ve třech (3) vyhotoveních, každé vyhotovení bude podepsáno oběma smluvními stranami (veřejný zadavatel viz čl. 5 odst. /2/ této smlouvy), prodávající obdrží dvě (2) vyhotovení a veřejný zadavatel obdrží jedno (1) vyhotovení. Prodávající následně jedno (1) vyhotovení potvrzeného dodacího listu přiloží k originálu faktury pro veřejného zadavatele.

/4/ Každá faktura musí minimálně obsahovat:

a) náležitosti dle ustanovení § 29 zákona č. 235/2004 Sb., o dani z přidané hodnoty, ve znění pozdějších předpisů a § 435 občanského zákoníku,

b) číslo jednacích této smlouvy.

/5/ Veřejný zadavatel je povinen zaplatit fakturu v termínu do třiceti (30) kalendářních dnů ode dne jejího prokazatelného doručení veřejnému zadavateli. Pokud prodávající doručí fakturu veřejnému zadavateli v období od 15. prosince aktuálního roku do 28. února následujícího roku bude splatnost faktury šedesát (60) dní od dne doručení veřejnému zadavateli, bez ohledu na termín splatnosti uvedený na faktuře. Nebude-li faktura doručena veřejnému zadavateli v souladu s touto smlouvou, neběží lhůta splatnosti a veřejný zadavatel není v prodlení s placením. Případně-li poslední den splatnosti na den pracovního volna nebo pracovního klidu, pak je dnem splatnosti nejbližší následující pracovní den.

/6/ Veřejný zadavatel je oprávněn ve lhůtě splatnosti vrátit bez zaplacení prodávajícímu fakturu, která není vystavena v souladu s touto smlouvou, nebo fakturu, která obsahuje nesprávné cenové údaje nebo není doručena v požadovaném množství výtisků, nebo bankovní účet uvedený na faktuře nemá prodávající řádně registrovaný v databázi „Registru plátců DPH“ a to s uvedením důvodu vrácení. Prodávající je v případě vrácení faktury povinen do deseti (10) pracovních dnů ode dne doručení opravit vrácenou fakturu nebo vyhotovit fakturu novou. Oprávněným vrácením faktury přestává běžet lhůta splatnosti. Nová lhůta v původní délce splatnosti běží znovu ode dne prokazatelného doručení opravené nebo nově vystavené faktury veřejnému zadavateli. Faktura se považuje za vrácenou ve lhůtě splatnosti, je-li v této lhůtě odeslána, a není nutné, aby byla v téže lhůtě doručena prodávajícímu, který ji vystavil.

/7/ Pokud veřejný zadavatel uplatní nárok na odstranění vady zboží ve lhůtě splatnosti faktury, není povinen až do jejího odstranění uhradit cenu vadného zboží. Okamžikem odstranění vady zboží začne běžet nová lhůta splatnosti faktury v původní délce.

/8/ Platby budou probíhat v korunách českých bezhotovostním převodem na účet prodávajícího.

/9/ Účtovaná částka se považuje za uhrazenou okamžikem odepsání příslušné finanční částky z bankovního účtu veřejného zadavatele ve prospěch bankovního účtu prodávajícího.

/10/ Zálohy centrální ani veřejný zadavatel neposkytuje.

### **Čl. 8. Záruka na jakost a reklamace**

/1/ Prodávající ručí za kvalitu zboží po dobu dvacetičtyř (24) měsíců ode dne dodání zboží. Tyto záruční podmínky se vztahují na jakékoliv výrobní vady, které mají za následek nekompletnost zboží a nesprávnou kvalitu, včetně skrytých vad. Prodávající garantuje skladovatelnost v originálním balení tři (3) roky, přičemž bere záruku za to, že nedojde k poklesu mechanicko-fyzikálních vlastností zboží.

/2/ Veřejný zadavatel je oprávněn oznámit prodávajícímu vadu, na kterou se vztahuje záruka, bez zbytečného odkladu po jejím zjištění a prověření a uplatnit nároky z odpovědnosti za vady zboží, dle své volby, kdykoliv v záruční době. V oznámení je veřejný zadavatel povinen popsat vadu nebo alespoň způsob, jakým se vada projevuje s určením místa jejího výskytu, resp. místa, kde se projevila. Veřejný zadavatel oznámí prodávajícímu vadu datovou zprávou nebo e-mailem.

/3/ Adresa pro uplatnění reklamace: SINTEX, a.s., Česká Třebová, Moravská 1078, 560 02

/4/ V případě, že veřejný zadavatel uplatní nárok na odstranění vady, zavazuje se prodávající odstranit reklamované vady nejpozději do třiceti (30) dnů od doručení písemné reklamace veřejnému zadavateli. Reklamací lze uplatnit nejpozději do posledního dne lhůty, přičemž i reklamace odeslaná v poslední den záruční doby se považuje za včas uplatněnou. Veřejný zadavatel uplatní nárok na odstranění vady datovou zprávou nebo e-mailem.

/5/ Běh záruční doby začíná ode dne převzetí zboží veřejným zadavatelem. Záruční doba neběží po dobu, po kterou veřejný zadavatel nemůže užívat zboží pro jeho vady, na které se vztahuje záruka.

/6/ Reklamace jsou ze strany veřejného zadavatele řešeny pověřenými pracovníky veřejného zadavatele.

/7/ Prodávající musí umožnit předat reklamované zboží na území ČR.

/8/ Vlastnosti a kvalitu výrobků může veřejný zadavatel dodatečně prověřovat v rozsahu daném TP.

## **Čl. 9. Další povinnosti prodávajícího**

/1/ Prodávající se zavazuje zachovávat ve vztahu ke třetím osobám mlčenlivost o informacích, které při plnění této smlouvy získá od nebo o centrálním (veřejném) zadavateli či jeho zaměstnancích a spolupracovnících a nesmí je zpřístupnit bez písemného souhlasu centrálního zadavatele žádné třetí osobě ani je použít v rozporu s účelem této smlouvy, ledaže se jedná

- a) o informace, které jsou veřejně přístupné, nebo
- b) o případ, kdy je zpřístupnění informace vyžadováno zákonem nebo závazným rozhodnutím oprávněného orgánu.

/2/ Prodávající je povinen zavázat povinností mlčenlivosti podle odst. /1/ tohoto článku všechny osoby, které se budou podílet na dodání zboží veřejnému zadavateli.

/3/ Za porušení povinnosti mlčenlivosti osobami, které se budou podílet na dodání zboží, odpovídá prodávající, jako by povinnost porušil sám.

/4/ Povinnost mlčenlivosti trvá i po skončení účinnosti této smlouvy.

/5/ Prodávající prohlašuje, že zboží uvedené v čl. 3. této smlouvy nemá právní vady ve smyslu ustanovení § 1920 občanského zákoníku.

/6/ Prodávající je povinen dokumenty související s prodejem zboží dle této smlouvy uchovávat nejméně po dobu deseti (10) let od konce účetního období, ve kterém došlo k zaplacení poslední části zboží, popř. k poslednímu zdanitelnému plnění dle této smlouvy, a to zejména pro účely kontroly oprávněnými kontrolními orgány.

/7/ Prodávající souhlasí s tím, aby subjekty oprávněné dle zákona č. 320/2001 Sb., o finanční kontrole ve veřejné správě a o změně některých zákonů (zákon o finanční kontrole) provedly finanční kontrolu závazkového vztahu vyplývajícího ze smlouvy.

/8/ Prodávající je povinen ve smyslu ustanovení § 2 písm. e) zákona č. 320/2001 Sb., o finanční kontrole ve veřejné správě a o změně některých zákonů (zákon o finanční kontrole), spolupůsobit při výkonu finanční kontroly.

/9/ Prodávající je povinen sdělit veřejnému zadavateli informaci o splnění podmínky dle § 81 zákona č. 435/2004 Sb., o zaměstnanosti, ve znění pozdějších předpisů, pokud ji splňuje.

/10/ Prodávající je povinen upozornit centrálního zadavatele písemně na existující či hrozící střet zájmů bezodkladně poté, co střet zájmů vznikne nebo vyjde najevo, pokud prodávajícím i při vynaložení veškeré odborné péče nemohl střet zájmů zjistit před uzavřením této smlouvy. Střetem zájmů se rozumí činnost prodávajícího, v jejímž důsledku by došlo k naplnění zákona č. 159/2006 Sb., o střetu zájmů, ve znění pozdějších předpisů, a to v § 2 odst. 3 písm. b) a v § 3 odst. 3 písm. a).

/11/ Prodávající bez jakýchkoliv výhrad souhlasí se zveřejněním své identifikace a dalších údajů uvedených v této smlouvě včetně ceny zboží.

/12/ Prodávající je povinen bankovní účet, jím určený pro zaplacení jakéhokoliv závazku centrálního nebo veřejného zadavatele vůči prodávajícímu na základě této smlouvy, od uzavření

této smlouvy do ukončení její účinnosti, zveřejnit způsobem umožňujícím dálkový přístup ve smyslu § 96 odst. 2 zákona č. 235/2004 Sb., o dani z přidané hodnoty.

/13/ Prodávající bude při plnění předmětu této smlouvy postupovat s odbornou péčí, podle nejlepších znalostí a schopností, sledovat a chránit oprávněné zájmy centrálního a veřejného zadavatele a postupovat v souladu s jeho pokyny nebo s pokyny jím pověřených osob.

/14/ Prodávající se zavazuje převzít odpovědnost za škody vzniklé v důsledku vady zboží v rozsahu a za podmínek stanovených v § 2939 občanského zákoníku. Bude-li se poškozený v případě škody vzniklé v důsledku vady na zboží dovolávat odpovědnosti u centrálního nebo u veřejného zadavatele za takto vzniklou škodu podle právních předpisů odlišných od občanského zákoníku a náhrada škody bude centrálním nebo veřejným zadavatelem poskytnuta, prodávající takto poskytnutou náhradu centrálnímu – veřejnému zadavateli plně uhradí.

/15/ Prodávající prohlašuje, že nebude uplatňovat na předmět zakázky ochranu dle zákona č. 478/1992 Sb. o užitných vzorech a zákona č. 207/2000 Sb., o ochraně průmyslových vzorů a o změně zákona č. 527/1990 Sb., o vynálezech, průmyslových vzorech a zlepšovacích návrzích, ve znění pozdějších předpisů, pokud ano, pak pouze v součinnosti s centrálním zadavatelem.

/16/ Prodávající se zavazuje, že při plnění předmětu této smlouvy neporuší práva třetích osob, která těmto osobám mohou plynout z práv k duševnímu vlastnictví, zejména z autorských práv a práv průmyslového vlastnictví. Prodávající se zavazuje, že veřejnému zadavateli uhradí veškeré případné náklady, výdaje, škody a majetkovou i nemajetkovou újmu, které veřejnému zadavateli vzniknou v důsledku uplatnění těchto práv třetích osob vůči veřejnému zadavateli v souvislosti s porušením výše uvedené povinnosti prodávajícího.

## **Čl. 10. Sankce**

/1/ Prodávající je povinen v případě prodlení s dodáním zboží, které nebylo dodáno v termínu podle ustanovení čl. 4. odst. /1/ této smlouvy, zaplatit smluvní pokutu veřejnému zadavateli ve výši 0,05 % z ceny té části zboží s DPH, které nebylo dodáno, nejméně však ve výši 100,- Kč (slovy: jedno sto korun českých) za každý i započatý den prodlení z ceny té části zboží s DPH, které nebylo dodáno, přičemž cena zboží je specifikována v ustanovení čl. 6. této smlouvy.

/2/ Prodávající je povinen v případě prodlení s doručením faktury, která nebyla doručena v termínu podle ustanovení dle čl. 7. odst. /1/ této smlouvy, zaplatit smluvní pokutu veřejnému zadavateli ve výši 0,05 % za každý i započatý den prodlení z fakturované ceny zboží s DPH, které nebylo fakturováno, přičemž cena zboží je specifikována v čl. 6. této smlouvy.

/3/ Veřejný zadavatel je povinen v případě nezaplacení kupní ceny v termínu dle čl. 7. odst. /5/ této smlouvy zaplatit úrok z prodlení ve výši 0,05 % z fakturované, nezaplacené ceny zboží s DPH za každý i započatý den prodlení.

/4/ Prodávající je povinen v případě porušení závazků blíže specifikovaných v čl. 8. odst. /4/ (zejména prodlení s provedením reklamace, nedůvodné odmítání provedení reklamace apod.) této smlouvy zaplatit veřejnému zadavateli smluvní pokutu ve výši 0,05 % z ceny

reklamovaného zboží, nejméně však ve výši 100,- Kč (slovy: jedno sto korun českých) za každý i započatý den prodlení a každou reklamaci.

/5/ Prodávající je povinen v případě porušení závazku dle čl. 9. odst. /1/ až /5/ této smlouvy zaplatit centrálnímu zadavateli smluvní pokutu ve výši 10 % z celkové kupní ceny včetně DPH maximálně však 100 000,- Kč (slovy: jedno sto tisíc korun českých).

/6/ Smluvní pokuty a úrok z prodlení jsou splatné do třiceti (30) kalendářních dnů od data, kdy byla povinné smluvní straně doručena oprávněnou smluvní stranou písemná výzva k jejich zaplacení, a to na bankovní účet oprávněné smluvní strany uvedený v této smlouvě.

/7/ Smluvní pokuty mohou být kombinovány (tzn., že uplatnění jedné smluvní pokuty nevylučuje souběžné uplatnění jakékoliv jiné smluvní pokuty).

/8/ Ustanoveními o smluvní pokutě není dotčen případný nárok centrálního zadavatele nebo veřejného zadavatele na náhradu škody vůči prodávajícímu v částce převyšující výši smluvní pokuty sjednané pro příslušné porušení povinnosti prodávajícího a povinnost prodávajícího řádně dodat veřejnému zadavateli zboží.

/9/ Smluvní pokuty a náhradu škody dle této smlouvy a dle občanského zákoníku, které je povinen zaplatit prodávající centrálnímu zadavateli, uplatňuje za centrálního zadavatele odpovědný pracovník Správy logistického zabezpečení Policejního prezidia České republiky, případně jiný pověřený pracovník centrálního zadavatele.

/10/ Smluvní pokuty a náhradu škody dle této smlouvy a dle občanského zákoníku, které je povinen zaplatit prodávající veřejnému zadavateli, uplatňuje za veřejného zadavatele odpovědný pracovník veřejného zadavatele.

## **Čl. 11. Odstoupení od smlouvy**

/1/ Centrální zadavatel je oprávněn odstoupit od této smlouvy nebo její části v případě podstatného porušení této smlouvy prodávajícím. Za podstatné porušení se považuje zejména:

- a) prodlení prodávajícího s dodáním zboží o více než třicet (30) dní,
- b) prodlení prodávajícího s provedením reklamace o více než třicet (30) dní nebo nedůvodné odmítní provedení reklamace prodávajícím (odstoupení od této smlouvy je možné v rozsahu reklamovaného plnění),
- c) vadné plnění zboží v souladu s § 2099 občanského zákoníku (odstoupení od této smlouvy centrální zadavatel provede v souladu s § 2106 odst. 1 písm. d) občanského zákoníku),
- d) nepravdivé nebo zavádějící prohlášení prodávajícího podle čl. 9. odst. /5/ této smlouvy,
- e) dodání zboží neodpovídajícího specifikaci zboží uvedené v příloze č. 1 této smlouvy nebo TP a RV dle čl. 3 odst. 4. této smlouvy.

/2/ Centrální zadavatel je dále oprávněn od této smlouvy odstoupit v případě, že:

- a) vůči majetku prodávajícího probíhá insolvenční řízení, v němž bylo vydáno rozhodnutí o úpadku,



- b) prodávající je nespolehlivým plátcem dle § 106a zákona č. 253/2004 Sb., o dani z přidané hodnoty,
- c) prodávající bezodkladně neoznámí prokazatelně centrálnímu zadavateli skutečnost, že je v insolvenční nebo že hrozí její vznik, popř. že bylo správcem daně vydáno rozhodnutí, že je prodávající nespolehlivým plátcem dle § 106a zákona č. 253/2004 Sb., o dani z přidané hodnoty,
- d) prodávající vstoupí do likvidace,
- e) prodávající nemá bankovní účet řádně registrován v databázi „Registru plátců DPH“.

/3/ Prodávající je oprávněn odstoupit od této smlouvy, pokud je veřejný zadavatel v prodlení s úhradou faktury o více než třicet (30) dnů od data splatnosti faktury.

/4/ Účinky odstoupení nastávají dnem doručení písemného oznámení o odstoupení druhé smluvní straně.

## **Čl. 12. Společná a závěrečná ustanovení**

/1/ Tato smlouva se řídí právním řádem České republiky. Práva a povinnosti smluvních stran neupravené touto smlouvou se řídí podle příslušných právních předpisů.

/2/ Smluvní strany se dohodly, že v případě pochybností o datu doručení jakéhokoliv dokumentu uvedeného v této smlouvě se má za to, že dnem doručení se rozumí pátý (5) pracovní den ode dne odeslání dokumentu s výjimkou dokumentů, u kterých je určena lhůta pro doručení delší, a toto odeslání musí být potvrzeno doručovací společností.

/3/ Smluvní strany se zavazují, že veškeré spory vzniklé v souvislosti s realizací této smlouvy budou řešeny smírnou cestou – dohodou. Nedojde-li k dohodě, budou spory řešeny před příslušnými soudy.

/4/ Každá ze smluvních stran je povinna bez zbytečného odkladu písemně sdělit druhé smluvní straně případnou změnu v údajích uvedených v záhlaví této smlouvy.

/5/ Prodávající ani centrální zadavatel nejsou bez předchozího písemného souhlasu druhé smluvní strany oprávněni postoupit práva a povinnosti z této smlouvy na třetí osobu.

/6/ Nevymahatelnost či neplatnost kteréhokoliv ustanovení této smlouvy nemá vliv na vymahatelnost či platnost zbývajících ustanovení této smlouvy, pokud z povahy nebo obsahu takového ustanovení nevyplývá, že nemůže být odděleno od ostatního obsahu této smlouvy.

/7/ Tato smlouva může být měněna nebo doplňována pouze na základě dohody obou smluvních stran písemnými číslovanými dodatky k této smlouvě.

/8/ Povinnost uzavření dodatku se nevztahuje na změnu pověřených pracovníků, kteří jsou prodávajícím i centrálním zadavatelem určeni v této smlouvě. Takováto změna pověřených pracovníků bude pouze písemně oznámena druhé smluvní straně oprávněnou osobou.

/9/ Smluvní strany se dohodly, že tuto smlouvu mohou ukončit vzájemnou dohodou.

/10/ Tato smlouva nabývá platnosti dnem jejího podpisu oběma smluvními stranami a účinnosti dnem uveřejnění v registru smluv dle zákona č. 340/2015 Sb., o zvláštních podmínkách účinnosti některých smluv, uveřejňování těchto smluv a o registru smluv (zákon o registru smluv), ve znění pozdějších předpisů. Smluvní strany se dohodly, že zveřejnění této smlouvy v registru smluv zabezpečí centrální zadavatel.

/11/ Smluvní strany prohlašují, že si tuto smlouvu přečetly, s jejím obsahem souhlasí a že byla sepsána na základě jejich pravé svobodné vůle, a na důkaz toho připojují své podpisy.

/12/ Tato smlouva je uzavřena elektronicky.

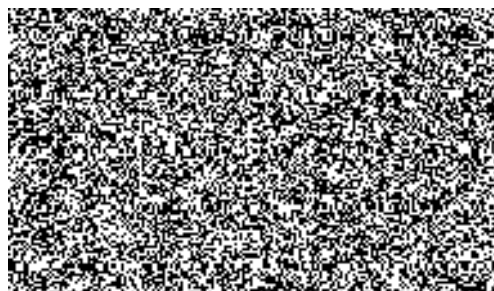
/13/ Nedílnou součástí této smlouvy jsou:

- Příloha č. 1 (Specifikace zboží a ceny) – 9 listů,
- Příloha č. 2 (Specifikace veřejných zadavatelů) – 5 listů.

za centrálního zadavatele

za prodávajícího

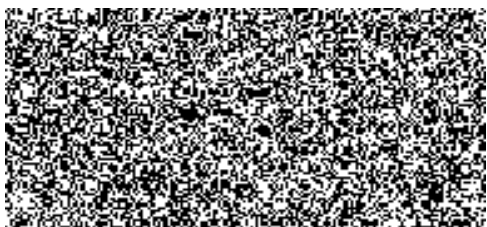
Ing. Martin Šlemer  
vedoucí odboru veřejných zakázek  
Policejního prezidia ČR



SINTEX, a.s.



SINTEX, a.s.



### **Specifikace zboží a ceny**

#### **Technický popis**

Jedná se o ochranné prádlo se sníženou hořlavostí. Je to dvoudílná prádlová souprava (triko a spodky) zhotovená z jedolící elastické pleteniny. Barva černá. Výrobek je určen k ochraně nositele, proti krátkodobému působení ohně a současně k odvodu vlhkosti z povrchu těla. Tyto vlastnosti jsou dány kvalitativní skladbou použitého materiálu na pletací příze, konstrukcí pleteniny, tvarovým řešením a technickým provedením výrobků. Výrobek musí splňovat požadavky ČSN EN ISO 14 116 Index 3.

#### **Triko s dlouhými rukávy**

Je anatomického tvaru s členícími plochými švy a s dlouhými raglánovými rukávy ukončenými manžetou z vlastního materiálu. Zadní díl trika je prodloužen. Výrobek je sešit plochými švy. Dolní okraj je zakončen obšitím na obnitkovacím stroji. Průkrčník je kulatý se všitým lemem z vlastního materiálu.

#### **Spodky dlouhé**

Jsou v provedení s dlouhou nohavicí členěnou plochými švy a ukončenou manžetou z vlastního materiálu. Do předního a částečně zadního dílu je všitý hladký (bez otvoru) podélný klín. V pase jsou spodky zakončeny tunýlkem s vyšitou dírkou pro výměnu popř. úpravu pasové gumy s možností vložení šňůry do pasu. Výrobek je sešit plochými švy. Pasový průvlek je šit na dvouhlovém stroji.

#### **Provedení, střih, šití:**

Provedení Prádla ohnivzdorného – Trik a Spodků a jejich zpracování určuje referenční vzorek. Při výrobě se dodržují následující zásady:

- konfekční zpracování odpovídá ČSN 80 5004,
- švy musí být rovné s pravidelnými rovnoměrně utaženými stehy a pružné natolik, aby při natažení úpletu nedošlo k poškození švu,
- začátek a konec švů musí být zajištěn proti páráni zpětným pošitím v délce nejméně 1 cm a konce nití odstříženy, předepsaný počet stehů na 1 cm strojového šití je 5 stehů  $\pm$  1 steh,
- je sešité technologií plochých švů (flatlock). Šev je zajištěn uzávěrkou,
- textilní etiketa ve švu

odchylka: rozměr  $\pm$ 4%, hmotnost  $\pm$ 10%

#### **Materiálové složení, technické a zdravotní požadavky:**

Základní úplet: **97% Viskóza FR nehořlavá (VISCORD FR) / 3% Lycra**

Plošná hmotnost: 190 g/m<sup>2</sup>  $\pm$  10%

Jemnost vlákna: 167dtex f76 (orientační) / 22 dtex (orientační)

Barva: černá - Pantone, odstín 19-4005 TC

Vazba: jedolící hladká elastická

Šicí nitě: např. NOMEX NH 70/3

Velikostní sortiment: S – 3XL

**Požadované zkoušky** - účastník předloží protokoly akreditované zkušební laboratoře s jednoznačným konstatováním o splnění všech parametrů a vlastností obsažených v zadávací dokumentaci včetně zdravotní nezávadnosti materiálu přicházejících do styku s pokožkou:

P.č.	Parametr, jednotka	Požadavek	Zkušební norma, metoda
1.	Materiálové složení základní materiál (%)	97% Viskoza FR nehořlavá (VISCORD FR) 3% Lycra	Nariadení evropského parlamentu a rady (EU) č. 1007/2011.
2.	Barva	Černá-Pantone 19-4005 TC	dle referenčního vzorku
3.	Vazba	Jednolícni hladká elastická	ČSN 80 0018
4.	Jemnost příze	167dtex f76 44 dtex	ČSN EN ISO 2060
5.	Plošná hmotnost (g/m <sup>2</sup> )	190 ± 10%	ČSN EN 12127
6.	Rozměrové změny po praní při 40 °C podél/napříč (%)	± 6/± 6	ČSN EN ISO 6330
7.	Stálobarevnost v praní při 40°C	min. 3-4	ČSN EN ISO 105-C06
8.	Stálobarevnost (stupeň šedé stupnice) - v suchém otěru - v mokřém otěru - v potu kyselém - v potu alkalickém - při žehlení - v chemickém čištění	min. 3-4 min. 3-4 min. 3-4 min. 3-4 min. 3-4 min. 3-4	ČSN EN ISO 105-X12 ČSN EN ISO 105-X12 ČSN EN ISO 105-E04 ČSN EN ISO 105-E04 ČSN EN ISO 105-X11 ČSN EN ISO 105-D01
9.	Ochrana proti ohni	Intex 3/5H/40	ČSN EN ISO 14 116
10.	Výparný odpor Ret (m <sup>2</sup> .Pa.W-1)	< 4,0	ČSN EN ISO 11092
11.	Index propustnosti vodních par Imt	min. 0,05	ČSN EN ISO 11092

**Zdravotní nezávadnost:** ČSN EN ISO 14 184 - 1 mg.kg<sup>-1</sup> max. 75  
ČSN EN ISO 3071 4,5 – 7,5

#### Technické podmínky

- Hygienická a zdravotní nezávadnost materiálů přicházejících do styku s pokožkou a ochrana proti ohni a teple.
- Hotové výrobky musí souhlasit ve všech detailech se schváleným referenčním vzorkem a PN. Zkouší se po stránce jakosti materiálu dle příslušné ČSN, pevnosti švů, počtu stehů, rozměrů, celkového provedení a vzhledu.

- Pevnost švů se ověřuje napnutím švu tahem odpovídajícím pevnosti předepsaných nití. Použité nitě musí zabezpečit kvalitní spojení všech šitých částí a jeho pevnost po celou požadovanou dobu životnosti.
- Počet stehů se měří kovovým měřidlem na volně položeném výrobku. Všechny rozměry musí souhlasit s tabulkami měř hotových výrobků.
- Celkový vzhled a provedení musí být bezvadné, švy začištěny bez zbytečných konců nití apod. a to jak z líce, tak i z rubu výrobku.
- Oprávněný zástupce zadavatele může provést párací zkoušku, vznikne-li pochybnost o správné jakosti použitého materiálu nebo provedení. Zkoušky se provádí pouze v nejnnutnějších případech. Zástupce zadavatele může provést kontrolu rozpracovaných výrobků v kterémkoliv stupni výroby.

**Fyzikální a mechanické vlastnosti musí být zachovány po celou dobu životnosti.**

### **Způsob požadované kontroly**

Hotové výrobky musí odpovídat oboustranně schváleným TP a schválenému referenčnímu vzorku. Přejímají se podle schválených TP a referenčního vzorku podle rozdělovníku na jednotlivých KŘP.

### **Zvláštní požadavky**

#### **Značení výrobků**

Výrobky jsou označeny textilní etiketou se sníženou hořlavostí, umístěnou na střed zadního dílu. Na etiketě bude uvedeno:

- výrobce
- název výrobku
- velikost
- symboly ošetřování dle ČSN EN ISO 3758
- materiálové složení v plném znění
- měsíc/rok výroby
- stupeň tepelné ochrany

Po celou dobu životnosti výrobku musí být zajištěna čitelnost textilní etikety.

#### **Balení výrobků**

Výrobky se balí po 1 ks do PE sáčku. 50ks výrobků se vloží kartonu min.- 3 vrstvy.

Každý karton je označen následujícími údaji:

- výrobce
- název výrobku
- velikost
- počet kusů
- měsíc/rok výroby

Pokud karton neobsahuje 50 ks stejné velikosti, je počet kusů v dané krabici řádně označen.

#### **Skladování**

Výrobky se skladují v suchých, čistých a uzavřených skladovacích prostorech minimálně 1 m od topných těles a bez přímého vlivu slunečních paprsků, při teplotě (5 – 25) °C a relativní vlhkosti cca 60 %.

### **Přejímka zboží**

Přejímku provede pověřený zástupce příslušného KŘP nebo SLZ PP. Hotové výrobky se klasifikují a přejímají podle TP (PN) a schváleného vzorku. Výrobky se dodávají pouze v I. jakosti. Výrobky musí ve všech detailech souhlasit se schváleným referenčním vzorkem a TP (PN). Ve sporných případech mezi veřejným zadavatelem a prodávajícím se vyberou z předloženého množství vzorky výrobků k reklamačnímu řízení. Konečnou kontrolu provádí sklad veřejného zadavatele.

### **Orientační nákresy a rozměrové tabulky:**

<b>TRIKO S DL. RUKÁVY:</b>	<b>80 - 84 S</b>	<b>88 - 92 M</b>	<b>96 - 100 L</b>	<b>104 - 108 XL</b>	<b>112 - 116 2XL</b>	<b>120 - 124 3XL</b>
PRSNÍ ŠÍŘKA	40	44	48	52	56	60
DÉLKA ZD	75	79	79	81	81	83
DÉLKA RUKÁVU	76	78	80	82	84	86
PODPAŽNÍ ŠÍŘE RUKÁVU	20	21	22	23	24	25
ROZDÍL DÉLKY PD A ZD	7,5	7,5	8	8	8,5	8,5
ŠÍŘKA RUKÁVU DOLE	9	10	10	11	11	12

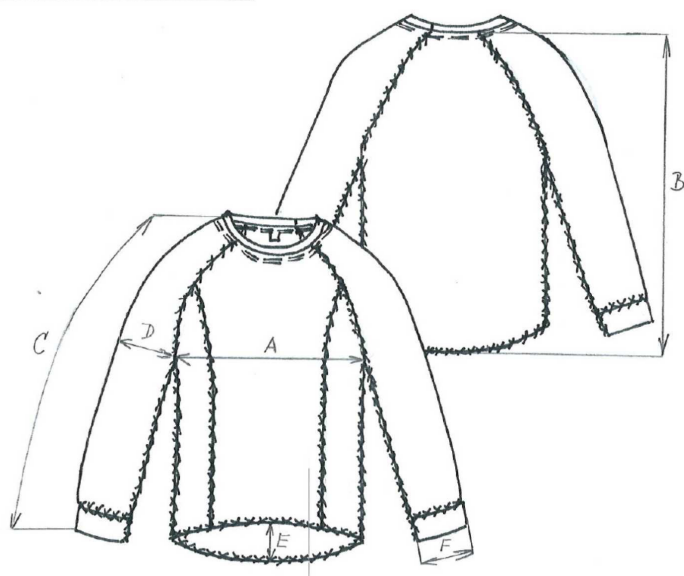
Pozn: Tolerance délkových + obvodových rozměrů +/- 4%

<b>SPODKY DLOUHÉ:</b>	<b>66 - 70 S</b>	<b>74 - 78 M</b>	<b>82 - 88 L</b>	<b>94 - 100 XL</b>	<b>106 - 112 2XL</b>	<b>118 - 124 3XL</b>
PASOVÁ ŠÍŘKA S PRUŽENKOU	30	34	38	42	46	
SEDOVÁ ŠÍŘKA	40	44	48	52	56	60
STEHENNÍ ŠÍŘKA	20	22	24	26	28	30
DÉLKA ROZKROKU	31	33	35	37	39	41
BOČNÍ DÉLKA KALHOT S GUMOU	103	107	107	111	111	115
ŠÍŘKA LEMU NOHAVIC	12,5	12,5	13	13	13,5	13,5
VÝŠKA LEMU NOHAVICE	6	6	6	6	6	6

Pozn: Tolerance délkových + obvodových rozměrů +/- 4%

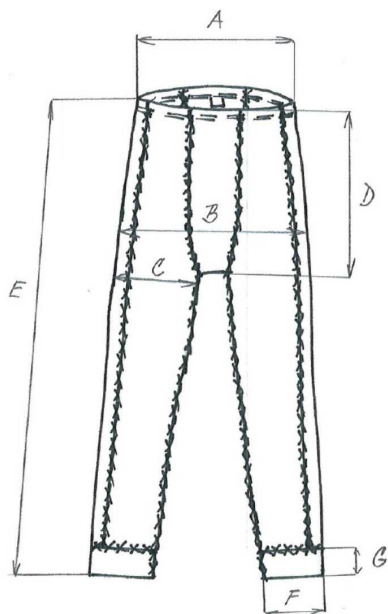
## Triko s dlouhým rukávem

	VELIKOST
A	PRSNÍ ŠÍŘKA
B	DÉLKA ZD
C	DÉLKA RUKÁVU
D	PODPAŽNÍ ŠÍŘE RUKÁVU
E	ROZDÍL DÉLKY PD A ZD
F	ŠÍŘKA RUKÁVU DOLE



Spodky dlouhé

	VELIKOST
A	PASOVÁ ŠÍŘKA S PRUŽENKOU
B	SEDOVÁ ŠÍŘKA
C	STEHENNÍ ŠÍŘKA
D	DÉLKA ROZKROKU
E	BOČNÍ DÉLKA KALHOT S GUMOU
F	ŠÍŘKA LEMU NOHAVIC
G	VÝSKA LEMU NOHAVICE





## Velikostní sortiment

Nomenkl.	Druh majetku	ks, páry	A	S	C	P	K	U	L	H	E	J	B	M	Z	T	SLZ	celkem
1203107900	Spodky ohnivzdorné																	
	XS																1	1
	S		12						5				15	20	10	4		66
	M		29					20	50	11	5		65	60	20	22	2	284
	L		54				10	66	75	36	15		65	60	25	48	3	457
	XL		28				20	87	20	13	20		40	45	25	26	1	325
	XXL		12				10	10					15	12	20			79
	XXXL		5											3				8
		<b>celkem</b>	<b>140</b>	<b>0</b>	<b>0</b>	<b>0</b>	<b>40</b>	<b>183</b>	<b>150</b>	<b>60</b>	<b>40</b>	<b>0</b>	<b>200</b>	<b>200</b>	<b>100</b>	<b>100</b>	<b>7</b>	<b>1 220</b>

Nomenkl.	Druh majetku	ks, páry	A	S	C	P	K	U	L	H	E	J	B	M	Z	T	SLZ	celkem
1203107900	Triko ohnivzdorné																	
	XS																1	1
	S		12						5				15	20	10			62
	M		29					20	50	11	5		65	60	20	22	2	284
	L		55				10	66	75	36	15		65	60	25	50	3	460
	XL		33				20	87	20	13	20		40	45	25	28	1	332
	XXL		12				10	10					15	12	20			79
	XXXL		5											3				8
		<b>celkem</b>	<b>146</b>	<b>0</b>	<b>0</b>	<b>0</b>	<b>40</b>	<b>183</b>	<b>150</b>	<b>60</b>	<b>40</b>	<b>0</b>	<b>200</b>	<b>200</b>	<b>100</b>	<b>100</b>	<b>7</b>	<b>1 226</b>

## Specifikace ceny

	Cena za 1 kus v Kč		Počet kusů	Cena celkem v Kč		
	bez DPH	vč. DPH		bez DPH	DPH	vč. DPH
Prádlo ohnivzdorné - spodky	633,00	765,93	1 220	772 260,00	162 174,60	934 434,60
Prádlo ohnivzdorné - triko	657,00	794,97	1 226	805 482,00	169 151,22	974 633,22
<b>Celkem</b>			2 446	1 577 742,00	331 325,82	1 909 067,82

## Specifikace počtu kusů a cen pro jednotlivá místa plnění

### Prádlo ohnivzdorné - spodky

	Cena za 1 kus v Kč		Počet kusů	Cena celkem v Kč		
	bez DPH	vč. DPH		bez DPH	DPH	vč. DPH
KŘP Hl. m. Prahy	633,00	765,93	140	88 620,00	18 610,20	107 230,20
KŘP Karlovarského kraje	633,00	765,93	40	25 320,00	5 317,20	30 637,20
KŘP Ústeckého kraje	633,00	765,93	183	115 839,00	24 326,19	140 165,19
KŘP Libereckého kraje	633,00	765,93	150	94 950,00	19 939,50	114 889,50
KŘP Královéhradeckého kraje	633,00	765,93	60	37 980,00	7 975,80	45 955,80
KŘP Pardubického kraje	633,00	765,93	40	25 320,00	5 317,20	30 637,20
KŘP Jihomoravského kraje	633,00	765,93	200	126 600,00	26 586,00	153 186,00
KŘP Olomouckého kraje	633,00	765,93	200	126 600,00	26 586,00	153 186,00
KŘP Zlínského kraje	633,00	765,93	100	63 300,00	13 293,00	76 593,00
KŘP Moravskoslezského kraje	633,00	765,93	100	63 300,00	13 293,00	76 593,00
Správa logistického zabezpečení PP ČR	633,00	765,93	7	4 431,00	930,51	5 361,51
<b>Celkem</b>			1 220	772 260,00	162 174,60	934 434,60

**Prádlo ohnivzdorné – triko**

	Cena za 1 kus v Kč		Počet kusů	Cena celkem v Kč		
	bez DPH	vč. DPH		bez DPH	DPH	vč. DPH
KŘP Hl. m. Prahy	657,00	794,97	146	95 922,00	20 143,62	116 065,62
KŘP Karlovarského kraje	657,00	794,97	40	26 280,00	5 518,80	31 798,80
KŘP Ústeckého kraje	657,00	794,97	183	120 231,00	25 248,51	145 479,51
KŘP Libereckého kraje	657,00	794,97	150	98 550,00	20 695,50	119 245,50
KŘP Královéhradeckého kraje	657,00	794,97	60	39 420,00	8 278,20	47 698,20
KŘP Pardubického kraje	657,00	794,97	40	26 280,00	5 518,80	31 798,80
KŘP Jihomoravského kraje	657,00	794,97	200	131 400,00	27 594,00	158 994,00
KŘP Olomouckého kraje	657,00	794,97	200	131 400,00	27 594,00	158 994,00
KŘP Zlínského kraje	657,00	794,97	100	65 700,00	13 797,00	79 497,00
KŘP Moravskoslezského kraje	657,00	794,97	100	65 700,00	13 797,00	79 497,00
Správa logistického zabezpečení PP ČR	657,00	794,97	7	4 599,00	965,79	5 564,79
<b>Celkem</b>			1 226	805 482,00	169 151,22	974 633,22

**Specifikace veřejných zadavatelů**

**1. Krajské ředitelství policie hlavního města Prahy**

sídlo: Kongresová 1666/2, Nusle, PSČ 140 21 Praha 4

IČO: 75151472

DIČ: CZ75151472

bank. spojení: ČNB pobočka Praha

číslo účtu: 3509881/0710

Fakturační adresa je shodná se sídlem veřejného zadavatele.

Adresa místa plnění:

Krajské ředitelství policie hlavního města Prahy

Odbor správy majetku

Oddělení MTZ

Sklad Kunratice

Nad Šeberákem 561/1

148 00 Praha 4

Kontaktní osoba za přejímku:

[REDACTED]

Fakturu zaslat na adresu:

Krajské ředitelství policie hl. m. Prahy

Odbor správy majetku

Bartolomějská 7

110 01 Praha 1

Kontaktní osoba za fakturaci:

[REDACTED]

**2. Krajské ředitelství policie Karlovarského kraje**

sídlo: Závodní 386/100, 360 06 Karlovy Vary - Dvory

IČO: 72051612

DIČ: CZ7205162

bank. spojení: ČNB Plzeň

Číslo účtu: 31243881/0710

Fakturační adresa je shodná se sídlem veřejného zadavatele.

Místo plnění:

Sklad KŘP Karlovarského kraje, Dobrovského 1935, 356 04 Dolní Rychnov

Kontaktní osoby:

Přejímka:

Fakturace:

[REDACTED]

### **3. Krajské ředitelství policie Ústeckého kraje**

sídlo: Lidické náměstí 899/9, PSC 401 79, Ústí nad Labem


IČO: 75151537


DIČ: CZ75151537

bank. spojení: ČNB pobočka Ústí nad Labem

číslo účtu: 1546881/0710

Fakturační adresa je shodná se sídlem veřejného zadavatele.

Kontaktní osoba za převzetí: 

Kontaktní osoba za převzetí i fakturaci: 

Adresa místa plnění:

KŘP Ústeckého kraje, Petrovická 172, 403 40 Ústí nad Labem

### **4. Krajské ředitelství policie Libereckého kraje**


sídlo: Náměstí Dr. Edvarda Beneše 24, 460 32 Liberec 1 - Staré město

IČO: 72050501

DIČ: CZ72050501

bank. spojení: ČNB pobočka Ústí nad Labem

číslo účtu: 84548881/0710

Kontaktní osoba pro fakturaci: 

Adresa místa plnění:

KŘP Libereckého kraje, sklad KŘ OMTZ, Pastýřská 3, 460 74 Liberec 1

Kontaktní osoby pro přejímku:



### **5. Krajské ředitelství policie Královéhradeckého kraje**

sídlo: Urlichovo nám. 810, 501 01 Hradec Králové

IČO: 75151545

DIČ: CZ 75151545

Fakturační adresa je shodná se sídlem veřejného zadavatele.


Kontaktní osoba pro fakturaci:



Místo plnění zboží a kontaktní osoba za přejímku materiálu:

549 06 sklady PČR Bohuslavice nad Metují



e-mail: 

## **6. Krajské ředitelství policie Pardubického kraje**

sídlo: Na Spravedlnosti 2516, PSČ 530 48, Pardubice  
IČO: 72050250  
DIČ: CZ72050250  
bank. spojení: ČNB pobočka Pardubice  
číslo účtu: 11234881/0710

Fakturační adresa je shodná se sídlem veřejného zadavatele.

Kontaktní osoba:



Adresa místa plnění:

KŘP Pardubického kraje, Sklad OMTZ, Opočíněk 57, 530 02 Pardubice - Opočíněk

Kontaktní osoby:



## **7. Krajské ředitelství policie Jihomoravského kraje**

sídlo: Kounicova 24, 611 32 Brno  
IČO: 75151499  
DIČ: CZ75151499

Fakturační adresa je shodná se sídlem veřejného zadavatele.

Kontaktní osoba za fakturaci:



Adresa místa plnění:

Sklad KŘP JmK, Pražákova 54, 619 00 Brno

Kontaktní osoba pro přejímku:



## **8. Krajské ředitelství policie Olomouckého kraje**

sídlo: tř. Kosmonautů 189/10, 779 00 Olomouc  
IČO: 72051795  
DIČ: CZ72051795  
bank. spojení: ČNB pobočka Olomouc  
číslo účtu: 20931881/0710

Fakturační adresa i adresa místa plnění je shodná se sídlem veřejného zadavatele.

Kontaktní osoba:



### **9. Krajské ředitelství policie Zlínského kraje**

sídlo: J. A. Bati 5637, 760 01 Zlín  
IČO: 72052767  
DIČ: CZ72052767  
bank. spojení: ČNB pobočka Brno  
číslo účtu: 28036881/0710

Fakturační adresa je shodná se sídlem veřejného zadavatele.

Kontaktní osoba:



Adresa místa plnění:

KŘP Zlínského kraje, centrální sklad, nám. T.G. Masaryka 3218, 760 01 Zlín

Kontaktní osoba:



### **10. Krajské ředitelství policie Moravskoslezského kraje**

sídlo: ul. 30. dubna 24, 728 99 Ostrava  
IČO: 75151502  
DIČ: CZ75151502  
bank. spojení: ČNB - Ostrava  
číslo účtu: 28933881/0710

Fakturační adresa:

Česká republika – Krajské ředitelství policie Moravskoslezského kraje, Oddělení MTZ, ul. 30. dubna 24, 728 99 Ostrava

Adresa místa plnění:

Sklady KŘP Moravskoslezského kraje Frýdek-Místek, ul. Frýdlantská 2402, 738 01 Frýdek-Místek

Kontaktní osoby:



### **11. Správa logistického zabezpečení PP ČR**

Fakturační adresa:

Policejní prezidium ČR,  
Správa logistického zabezpečení,  
P. O. Box 6, 150 05, Praha 5

Kontaktní osoba za fakturaci:



Adresa dodání zboží:

Policejní prezidium ČR  
Správa logistického zabezpečení

Odbor specializovaných činností,  
Skupina centrálního skladování  
Svojsice u Kolína

Kontaktní osoba za přejímku zboží:

