

- (2) Smluvní strany konstatují, že jednotlivé parametry tohoto Dodatku vycházejí z předpokladů na celé období roku 2020, které zde byly ke dni 1. 1. 2020. Vzhledem ke skutečnosti, že v mezidobí došlo vlivem zhoršené epidemiologické situace ke změně okolností, z nichž Smluvní strany při jednáních o tomto dodatku původně vycházely, se Smluvní strany dohodly, že o dopadech těchto nepříznivých okolností na plnění Smlouvy a jejich řešení budou nadále společně jednat a zavazují se poskytnout si vzájemnou součinnost a vyvinout potřebné úsilí tak, aby nejpozději do 90 dnů ode dne, kdy bude zrušen aktuálně platný nouzový stav i všechna související mimořádná opatření vydaná podle zákona č. 258/2000 Sb., o ochraně veřejného zdraví a o změně některých souvisejících zákonů, ve znění pozdějších předpisů, dospěly k dohodě o řešení nepříznivých následků uvedených nepříznivých okolností, především ve vazbě na neočekávatelný pokles přepravovaných cestujících a vynucenou změnu režimu pohybu cestujících při jejich nástupu.
- (3) V souvislosti s aktuálními dopady vlivem zhoršené epidemiologické situace se Objednatel z důvodu poklesu výběru jízdného a zvýšených nákladů na opatření proti nebezpečí vzniku a rozšíření onemocnění COVID-19 způsobené novým koronavirem SARS-CoV-2 zavazuje poskytnout Dopravci mimořádnou zúčtovatelnou zálohu ve výši jedné měsíční zálohy na kompenzaci dle Smlouvy, ve znění tohoto Dodatku, a Dopravce tuto mimořádnou zálohu přijímá. Mimořádná poskytnutá záloha ve výši jedné standardní měsíční platby bude zúčtována s Dopravcem do konce roku 2020, tj. Dopravci budou v souhrnu vyplaceny pouze finanční prostředky, na které bude mít nárok podle uzavřeného Dodatku se Středočeským krajem na rok 2020. Mimořádná záloha bude Dopravci vyplacena ve dvou platbách, první (50%) začátkem dubna a druhá (50%) začátkem května 2020.
- (4) Smluvní strany prohlašují, že si tento Dodatek přečetly, s jeho obsahem souhlasí, je projevem jejich svobodné vůle, což stvrzují svými podpisy.
- (5) Uzavření tohoto dodatku bylo schváleno usnesením Rady Středočeského kraje RK č. 040-34/2020/RK ze dne 8. 6. 2020. Tento právní úkon splňuje všechny podmínky stanovené v zákoně č. 129/2000Sb., o krajích (krajské zřízení), ve znění pozdějších předpisů.
- (6) Tento Dodatek je pořízen ve 4 stejnopisech s platností originálu, z nichž obdrží Středočeský kraj 2 stejnopisy, Dopravce 1 stejnopis a Objednatel 1 stejnopis.

V Kněžmostě dne 02. 07. 2020

V Praze dne 13. 07. 2020

Dopravce:

Objednatel:

Dopravní podnik Kněžmost, s.r.o.

Středočeský kraj
Zastoupený příspěvkovou organizací
Integrovaná doprava Středočeského kraje



Ing. Adam Pospíšil
jednatel společnosti



Tomáš Duřan
pověřený řízením IDSK, p.o.



Soubor linek a spojů, které jsou předmětem smlouvy o závazku veřejné služby ve vnitrostátní linkové osobní dopravě uzavřená podle zákona č. 111/1994 Sb., o silniční dopravě, ve znění pozdějších předpisů smluvními stranami (základní dopravní obslužnost dle § 19a)

Linka	Dopravní podnik Kněžmost s.r.o.	
	Spoje ZDO platné od 1. 1. 2020	
260621	1, 2	
260622	1, 2, 3, 4, 7, 8, 9, 10, 11, 12, 13, 14	
260623	1, 2, 8, 10, 11, 12, 13, 14, 15, 19	
260624	2, 6, 8	
260625	3, 4	
260626 *	2p, 3p, 4p, 5p, 10p, 12p, 13p, 15p	
260627	1p, 2p, 3p, 4p	

spoje označené "p" započítán dojezd do cílové zastávky na území jiného kraje

* mezikrajská KHK (pouze území KHK, na území KÚSK smlouva Mikroregion)

Tarif Středočeské integrované dopravy

<https://www.kr-stredocesky.cz/web/doprava/tarif-sid>

Tarif Středočeské integrované dopravy včetně smluvních a přepravních podmínek pro cestující.
Od 1. září 2018 platí tarif Středočeské integrované dopravy.

Ceník jízdného platný od 1. září 2018 je jednotný pro celé území IDS ve Středočeském kraji. Jízdné (uvedené vč. 15% DPH) pro jednotlivou jízdu ve všech zónách jsou uvedeny v následujících tabulkách:

Platba jízdného v hotovosti

Platba jízdného čipovou kartou

Časové jízdné ("kupón")

Mapa zón

- [Mapa aktuálního rozdělení území Středočeského kraje do zón Středočeské integrované dopravy](#)

(klikněte na odkaz)

Tato mapa se korektně zobrazují pouze v počítačích s webovými prohlížeči Mozilla FireFox, Google Chrome. Při použití Internet Explorer či Edge je potřeba při prvním načtení aplikace použít klávesou zkratku F5.

Pro operační systémy Win XP, Win 7 je potřeba mít nainstalován zásuvný modul Adobe Flash Player, více [ZDE](#)

Ceník jednotlivého jízdného SID

Ceník jednotlivého jízdného SID

Počet zón	Platba v hotovosti		
	Plné (obyčejné) jízdné	Sleva 75% z plného jízdného	Zavazadlo
	Kč	Kč	Kč
1	12	3	6
2	19	4	12
3	25	6	12
4	33	8	12
5	42	10	12
6	48	12	12
7	56	14	12
8	64	16	12
9	72	18	12
10	80	20	12
11	88	22	12
12	96	24	12
13	104	26	12

Počet zón	Platba čipovou kartou		
	Plné (obyčejné) jízdné	Sleva 75% z plného jízdného	Zavazadlo
	Kč	Kč	Kč
1	10	2,5	5
2	17	4,2	11
3	23	5,7	11
4	31	7,7	11
5	39	9,7	11
6	45	11,2	11
7	52	13	11
8	60	15	11
9	68	17	11
10	75	18,7	11
11	83	20,7	11
12	91	22,7	11
13	99	24,7	11

Ceník časového jízdného SID

Počet zón	30 denní jízdné		90 denní jízdné		365 denní jízdné	
	Plné (obyčejné) jízdné	Sleva 75% z plného jízdného	Plné (obyčejné) jízdné	Sleva 75% z plného jízdného	Plné (obyčejné) jízdné	Sleva 75% z plného jízdného
	Kč	Kč	Kč	Kč	Kč	Kč
1	310	77	790	197	3 128	782
2	485	121	1 260	315	4 989	1 247
3	740	185	1 890	472	7 484	1 871
4	970	242	2 520	630	9 979	2 494
5	1 190	297	3 150	787	12 474	3 118
6	1 420	355	3 780	945	14 968	3 742
7	1 640	410	4 410	1 102	17 463	4 365
8	1 870	467	5 040	1 260	19 958	4 989
9	2 100	525	5 670	1 417	22 453	5 613
10	2 310	577	6 300	1 575	24 948	6 237
11	2 540	635	6 930	1 732	27 442	6 860
12	2 770	692	7 560	1 890	29 937	7 484
13	3 000	750	8 190	2 047	32 432	8 108



DOPRAVNÍ PODNIK KNĚŽMOST s.r.o.
 Na Rynku 51, Kněžmost
 telefon 326 784 141, e-mail dp@knezmost.cz

CENÍK JÍZDNÉHO PRAVIDELNÉ OSOBNÍ DOPRAVY

platný od 1. 9. 2018

Vzdálenost	Obyčejné jízdné	Zvláštní jízdné				
		Dítě do 18 let	Student do 26 let	Senior od 65 let	(A) Poloviční	(B) ZTP
1 – 4	10 Kč	2 Kč	2 Kč	2 Kč	5 Kč	3 Kč
5 – 7	14 Kč	3 Kč	3 Kč	3 Kč	7 Kč	4 Kč
8 – 10	18 Kč	4 Kč	4 Kč	4 Kč	9 Kč	4 Kč
11 – 13	22 Kč	5 Kč	5 Kč	5 Kč	11 Kč	5 Kč
14 – 17	26 Kč	6 Kč	6 Kč	6 Kč	13 Kč	6 Kč
18 – 20	30 Kč	7 Kč	7 Kč	7 Kč	15 Kč	7 Kč
21 – 25	36 Kč	9 Kč	9 Kč	9 Kč	18 Kč	9 Kč
26 – 30	42 Kč	10 Kč	10 Kč	10 Kč	21 Kč	10 Kč
31 – 35	48 Kč	12 Kč	12 Kč	12 Kč	24 Kč	12 Kč
36 – 40	54 Kč	13 Kč	13 Kč	13 Kč	27 Kč	13 Kč
Jízdní kolo, zavazadlo, kočárek, pes						15 Kč

Vysvětlivky

Zvláštní jízdné (A) Poloviční rodiče nebo soudem stanovení poručníci k návštěvě dětí zdravotně postižených v ústavech v působnosti ministerstev

Zvláštní jízdné (B) ZTP držitel průkazu ZTP

Bezplatná doprava děti do 6 let, ZTP-P, vodící pes držitele průkazu ZTP, ZTP-P

Prokázání nároku na slevu

Dítě do 18 let do 15 let se nárok neprokazuje, od 15 do 18 let úředně vydaným dokladem s fotografií, jménem, příjmením a datem narození nebo žákovským průkazem nebo průkazem ISIC

Student do 26 let platným žákovským průkazem nebo průkazem ISIC

Senior od 65 let úředně vydaným identifikačním dokladem s fotografií, jménem, příjmením a datem narození nebo cestovním pasem nebo průkazem občana EU

www.knezmost.cz
www.facebook.com/dpknezmost

Výchozí finanční model		Hodnoty					
		12/2019	2020	2021	2022	2023	1-11/2024
Náklady	Pohonné hmoty, oleje	1					
	Přímý materiál, energie	2					
	Opravy a údržba vozidel	3					
	Odprsy dlouhodobého majetku	4					
	- z toho: autobusy	4.1					
	Pronájem a leasing vozidel	5					
	Mzdové náklady	6					
	Sociální a zdravotní pojištění	7					
	Cestovné	8					
	Úhrada za použití infrastruktury	9					
	Síťová daň	10					
	Elektronické mytí	11					
	Pojištění (zákoně, havarijní, zák. pracovní)	12					
	Ostatní přímé náklady	13					
	Ostatní služby	14					
	Provozní režie	15					
	Správní režie	16					
Provozní náklady celkem	17						
Výnosy	Tržby z jízdného	18					
	Ostatní tržby z přepravy	19					
	Slevy MD	20					
	Ostatní výnosy	21					
Výnosy celkem	22						
Hodnota provozních aktiv	23						
Čistý příjem dohodnutý	24						
Kompenzace (dotace prokazatelné ztráty)	25						
Dotace na pořízení a modernizaci vozidel	26						
Jiné dotace	27						
Předpokládaný dopravní výkon (km)	28						
- z toho tarifní km dle JŘ	28.1						
- z toho ostatní výkony: přístavné, odstavné, přejezdové (km)	28.1						
Počet autobusů celkem	29						
- z toho záložní	29.1						
Sumář vybraných hodnot							
Variabilní náklady celkem							
Fixní náklady celkem							
Náklady celkem							
Čistý příjem dohodnutý							
Cena dopravního výkonu celkem							
Předpokládané tržby							
Kompenzace celkem							

Přílohou výchozího finančního modelu je rozpis zákl. kapitálu (provozních aktiv) vč. výpočtu maximálního čistého příjmu

Hodnoty vypočtené

Hodnoty vypočtené

Hodnoty k doplnění dopravcem

Položka	Celkem SID Kraj - souhrn typy vozů	
	Předpoklad pro rok 2020	
	Celkem tis Kč	Kč/km
Pohonné hmoty		
Přímý materiál a energie		
Opravy a údržba vozidel		
Odpisy		
Pronájem a leasing vozidel		
Mzdové náklady		
Sociální a zdravotní pojištění		
Cestovné		
Úhrada za použití infrastruktury		
Silniční daň		
Elektronické mýtné		
Pojištění (zákonné, havarijní)		
Ostatní přímé náklady		
Ostatní služby		
Provozní režie		
Správní režie		
Náklady celkem (ř. 1 -16)		
Přiměřený zisk/čistý příjem		
CDV		
Ujeté kilometry (tis. Km)		

Položka	Pro SID Kraj- Sd	
	Předpoklad pro rok 2020	
	Celkem tis Kč	Kč/km
Pohonné hmoty		
Přímý materiál a energie		
Opravy a údržba vozidel		
Odpisy		
Pronájem a leasing vozidel		
Mzdové náklady		
Sociální a zdravotní pojištění		
Cestovné		
Úhrada za použití infrastruktury		
Silniční daň		
Elektronické mýtné		
Pojištění (zákonné, havarijní)		
Ostatní přímé náklady		
Ostatní služby		
Provozní režie		
Správní režie		
Náklady celkem (ř. 1 -16)		
Přiměřený zisk/čistý příjem		
CDV		
Ujeté kilometry (tis. Km)		

Položka	Pro SID Kraj- typ vozu	
	Předpoklad pro rok 2020	
	Celkem tis Kč	Kč/km
	0	
	0	
	0	
	0	
	0	
	0	
	0	
	0	
	0	
	0	
	0	
	0	
	0	
	0	
	0	
	0	
	0	
	0	
	0	0,00
	0	
	0	0,00

Vypočtené hodnoty

Výchozí model provozních aktiv

Dopravce: Dopravní podnik Kněžmost s.r.o. CZ25136046
StčK

Vymezení provozního aktiva	Procento využití aktiva k zajištění závazku	Zůstatková cena k bezprostředně předcházejícímu účetnímu období (v tis. Kč)					
		2019	2020	2021	2022	2023	2024
Dopravní prostředky/řady vozidel							
7S1 8051	100%						
8S7 5251	100%						
3SZ 3033	100%						
Ostatní majetek							
Pozemky							
Stavby							
Jiný dlouhodobý majetek							
hmotná aktiva							
nehmotná aktiva							
První mimořádné splátky (akontace) leasingu							
Součet							

1/1

Výkaz provozních aktiv, co budou dávat ročně najdeš např. tady:
<https://www.zakonyprolidi.cz/disk/cs/file/2010/2010c110z0296p006u001.pdf>

Hodnoty vypočtené

Indexační postupy

Postup úpravy ceny (CDV a CDDV) v době trvání smlouvy v letech 2021 a následujících

n V á k k l a z á d ů	Položka	Řádek	Postup úpravy ceny v době trvání smlouvy, poprvé pro rok 2021	Zdroj dat, (obecný popis)	Výpočet změny	Příklad
	Pohonné hmoty a oleje (součet použitých položek 1a až 1d)	1	Různá metodika - změna je aplikována podle řádků 1a až 1d)	Různá metodika - změna je aplikována podle řádků 1a až 1d)		
	- z toho nafta	1a	Průměrná cena nafty (meziroční průměrná změna vypočtená z měsíčně reportovaných CPI (ČSÚ))	ČSÚ, indexy spotřebitelských cen (měsíčně), Úhrn CPI, Tabulka B - kategorie Diesel	Meziročně je koeficient změny položky PHM pro rok N vyjádřen jako aritmetický průměr cen za 12 měsíců v období červenec (n-2) až červen (n-1) N/ aritmetický průměr cen za 12 měsíců červenec (n-3) až červen (n-2)	Pro rok 2021 se koeficient změny ceny PHM rovná: (součet cen za měsíce červenec 2019 až červen 2020)/12) děleno (součet cen za měsíce červenec 2018 až červen 2019)/12)
	Přímý materiál a energie	2	Index spotřebitelských cen	ČSÚ, indexy spotřebitelských cen podle klasifikace ECOICOP (měsíčně), Úhrn CPI	Meziročně inflace za roční období k červnu (n-1)	Pro rok 2021: meziroční inflace k červnu 2020
	Opravy a údržba vozidel	3	Index spotřebitelských cen	ČSÚ, indexy spotřebitelských cen podle klasifikace ECOICOP (měsíčně), Úhrn CPI	Meziročně inflace za roční období k červnu (n-1)	Pro rok 2021: meziroční inflace k červnu 2020
	Odpisy dlouhodobého majetku	4	Bez indexace	-	-	-
	Pronájem a leasing vozidel	5	Bez indexace	-	-	-
	Mzdové náklady	6	Meziroční index průměrné měsíční mzdy na přepočtené počty zaměstnanců	Mzdy, náklady práce, Tab. 2 Průměrná hrubá měsíční mzda podle odvětví - sekce C; NACE H „Doprava a skladování“ - (zaměstnanci)	Meziročně je koeficient změny položky Mzdové náklady pro rok (n) vyjádřen jako podíl: hrubé mzdy za 2. čtvrtletí roku (n-1) a 2. čtvrtletí roku (n-2)	Pro rok 2021 se koeficient změny položky Mzdové náklady rovná: Průměrná hrubá mzda za 2. čtvrtletí roku 2020 děleno průměrná hrubá mzda za 2. čtvrtletí roku 2019
	Sociální a zdravotní pojištění	7	Meziroční index průměrné měsíční mzdy na přepočtené počty zaměstnanců	Mzdy, náklady práce, Tab. 2 Průměrná hrubá měsíční mzda podle odvětví - sekce C; NACE H „Doprava a skladování“ - (zaměstnanci)	Meziročně je koeficient změny položky Sociální a zdravotní pojištění pro rok (n) vyjádřen jako podíl: hrubé mzdy za 2. čtvrtletí roku (n-1) a 2. čtvrtletí roku (n-2)	Pro rok 2021 se koeficient změny položky Sociální a zdravotní pojištění rovná: průměrná hrubá mzda za 2. čtvrtletí roku 2020 děleno průměrná hrubá mzda za 2. čtvrtletí roku 2019
	Cestovné	8	Index spotřebitelských cen	ČSÚ, indexy spotřebitelských cen podle klasifikace ECOICOP (měsíčně), Úhrn CPI	Meziročně inflace za roční období k červnu (n-1)	Pro rok 2021: meziroční inflace k červnu 2020
	Pojištění (zákonné, havarijní)	9	Index spotřebitelských cen	ČSÚ, indexy spotřebitelských cen podle klasifikace ECOICOP (měsíčně), Úhrn CPI	Meziročně inflace za roční období k červnu (n-1)	Pro rok 2021: meziroční inflace k červnu 2020
	Mýto	10	Dle skutečných nákladů a z cen vyhlášených pro daný rok	Dle příslušných právních předpisů	Dle skutečných nákladů a z cen vyhlášených pro daný rok	Dle skutečných nákladů a z cen vyhlášených pro daný rok
	Ostatní přímé náklady	11	Index spotřebitelských cen	ČSÚ, indexy spotřebitelských cen podle klasifikace ECOICOP (měsíčně), Úhrn CPI	Meziročně inflace za roční období k červnu (n-1)	Pro rok 2021: meziroční inflace k červnu 2020
	Ostatní služby (mimo řádek 12a)	12	Index spotřebitelských cen	ČSÚ, indexy spotřebitelských cen podle klasifikace ECOICOP (měsíčně), Úhrn CPI	Meziročně inflace za roční období k červnu (n-1)	Pro rok 2021: meziroční inflace k červnu 2020
	Ostatní služby - zastávková péče - náklady jsou uvedeny pro jednotlivé svazky	12a	Index spotřebitelských cen	ČSÚ, indexy spotřebitelských cen podle klasifikace ECOICOP (měsíčně), Úhrn CPI	Meziročně inflace za roční období k červnu (n-1)	Pro rok 2021: meziroční inflace k červnu 2020
	Provozní režie	13	Index spotřebitelských cen	ČSÚ, indexy spotřebitelských cen podle klasifikace ECOICOP (měsíčně), Úhrn CPI	Meziročně inflace za roční období k červnu (n-1)	Pro rok 2021: meziroční inflace k červnu 2020
	Správní režie	13a	Index spotřebitelských cen	ČSÚ, indexy spotřebitelských cen podle klasifikace ECOICOP (měsíčně), Úhrn CPI	Meziročně inflace za roční období k červnu (n-1)	Pro rok 2021: meziroční inflace k červnu 2020
	Zisk	15	Bez indexace	-	-	-

Červnové hodnoty/hodnoty respektive 2. čtvrtletí v jednotlivých položkách jsou použity z důvodu vazby nákladů Objednatel na přípravu rozpočtu na následující rok

Pro indexaci CDV se použijí všechny řádky mimo řádku 14

Pro indexaci CDDV se použijí řádky: 1 (1a), 2, 3, 6, 7, 10, 11, 14, 15

Ekonomická kalkulace SID/PAD od 1. 1. 2020 do 31.12.2020

Dopravce: Dopravní podnik Kněžmost, s.r.o.

Ekonomicky oprávněné náklady na 1 km		
Upravený průměrný zisk na 1 km		
Skutečně vypočtený průměrný zisk na 1 km		
Cena dopravního výkonu na 1 km		
Průměrné tržby na 1 km		
Prokazatelná ztráta na 1 km		22,16
Ujeté km v ZDO		98 408
Prokazatelná ztráta		2 180 721,28

SID standardy

Snahou Středočeského kraje je vytvořit rovné podmínky pro všechny dopravce, kteří mají zájem se zapojit do systému Středočeské integrované dopravy. Vstup dopravce do systému Středočeské integrované dopravy je podmíněn:

1. Zařazením do závazku veřejné služby ve vnitrostátní linkové osobní dopravě. Pro zařazení do závazku veřejné služby je nezbytné ze strany dopravce dodržet Podmínky a pravidla pro vstup dopravců do závazku veřejné služby (viz. Podmínky a pravidla pro vstup dopravců do závazku veřejné služby ve vnitrostátní linkové osobní dopravě).
2. Zařazením do systému clearingů Středočeského kraje, které předpokládá dodržení povinností uvedených v Podmínkách pro vstup dopravců do clearingů Středočeského kraje (viz. Podmínky pro vstup dopravců do clearingů Středočeského kraje).
3. Dopravci, kteří chtějí být zapojeni do systému Středočeské integrované dopravy musí dále splňovat a dodržovat tyto následující standardy dopravní obslužnosti, které byly schváleny Zastupitelstvem Středočeského kraje s platností od 1. 7. 2005 :
 - Standard spolehlivosti a pravidelnosti veřejné osobní dopravy

Sledování a zajištění tohoto standardu znamená maximální plnění jízdních řádů veřejné autobusové dopravy a grafikonů vlakové osobní dopravy. Standardem bude dopravní úřad pružně reagovat na změny přepravních potřeb a to změnou časového i trasového vedení linek, ale současně bude eliminovat provádění uvedených změn časového i trasového vedení linek, které nevyplývají z veřejného zájmu.

Tento standard je stanoven ve výši 95%.

- Standard zlepšení dostupnosti pro handicapované spoluobčany

Jedná se o zajištění dopravních prostředků, které jsou vybaveny zařízením k možnosti bezbariérového nástupu a výstupu handicapovaných cestujících, nebo přímo v bezbariérovém provedení. Zvýšení počtu informačních zařízení v dopravních prostředcích, v zastávkách i stanicích pro nevidomé nebo neslyšící občany, podle místních podmínek, potřeby a finančních možností.

Tento standard je stanoven ve výši 5%.

- Standard vybavení dopravních prostředků Jedná se o zajištění povinného vybavení dopravních prostředků používaných v nově zaváděném nebo již zavedeném IDS Středočeského kraje vyrobených a pořízených dopravcem od roku 2004:
 - odbavovací systém čipovou kartou

- vnější informační systém – označení čísla a trasy linky
- vnitřní informační systém – informace o trase linky a zastávkách
- hlásiče – akustický hlásič zastávek
- nastupování do vozidla pouze předními dveřmi, neplatí pro drážní dopravu

Tento standard je stanoven ve výši 100% pro vozidla vyrobená a pořízená dopravcem od roku 2004.

Standard je podrobně rozpracován Středočeským krajem v Metodickém pokynu pro označování vozidel zařazených do Středočeské integrované dopravy (dopravcům Středočeského kraje byl rozeslán v písemné formě dne 6. 2. 2006).

- Standard ekologičnosti provozu

Tento standard má v rámci ochrany životního prostředí zajistit snížení hladiny emisí z exhalací a hluku, kvalitního technického stavu dopravních prostředků i pojižděných komunikací.

Tento standard je stanoven ve výši 5%. Je nutno přihlídnout k výši finanční podpory Ministerstva dopravy ČR na obnovu vozového parku. Dále je nutno přihlídnout k velikosti vozového parku u jednotlivých dopravců.

Dodržení následujících standardů zajistí dopravci, kteří mají zájem být zapojeni do systému Středočeské integrované dopravy, přiměřeně dle konkrétních potřeb ve spolupráci s dotčenými obcemi a Středočeským krajem:

- Standard dostupnosti veřejné osobní dopravy

Je zajištění dostupnosti veřejné osobní dopravy (zastávek, stanic) pěší dopravou zpravidla nepřesahující docházkovou vzdálenost 1,5 km, s přihlédnutím k místním podmínkám. Tímto kritériem je posuzována vzdálenost nejbližší zastávky veřejné dopravy od rozhodujících zdrojů a cílů cest, případně hustota (četnost) zastávek na jednotlivých trasách veřejné dopravy.

- Standard četnosti spojů

Je zajištění dopravního spojení každé obce (místní části obce), ve které vznikne přepravní potřeba na základě veřejného zájmu minimálně šesti páry spojů v pracovní dny v roce a dvěma páry spojů v SO a NE v roce pouze při odůvodnitelné poptávce v časovém rozložení provozního dne podle přepravní potřeby a místních podmínek. Výjimkou je případ, kdy nevznikne přepravní potřeba a nebude veřejný zájem či poptávka. Veřejným zájmem nebo poptávkou se v oblasti veřejné osobní dopravy rozumí zájem na zajištění základních přepravních potřeb obyvatel obce, ve které vznikla nebo vznikne přepravní potřeba. Jedná se o základní kvalitu veřejné služby.

- Standard počtu přestupů

Posuzuje nezbytný počet přestupů nutných k dosažení cíle cesty. Zavedením IDS tento standard zajišťuje počet v přestupních bodech k jednomu cíli v počtu max. 3 přestupy.

- Standard návaznosti spojů

Doba čekání u návazných spojů nesmí překročit 20 minut podle jízdních řádů.

4. Dopravce, který chce vstoupit do systému Středočeské integrované dopravy je povinen dodržet

podmínky stanovené Středočeským krajem v následujících metodikách:

- Metodika Středočeského kraje pro označování vozidel zařazených do Středočeské integrované dopravy
- Metodika Středočeského kraje pro umístění loga Středočeské integrované dopravy
- Metodika Středočeského kraje pro umístění piktogramu čipové karty.

Tyto Metodiky byly Středočeským krajem rozeslány dopravcům Středočeského kraje v písemné formě dne 6. 2. 2006.

Předpokladem dopravce, který vstupuje do SID, je jeho finanční, technické a technologické podílení se na vývoji a zkvalitnění služeb zaváděného odbavovacího systému ve Středočeské integrované dopravě. Dopravci, kteří nevydávají čipové karty, jsou povinni upřesnit si v písemné podobě podmínky vzájemné akceptace a dobíjení karet, které budou využívat k odbavení cestujících s ostatními dopravci, kteří čipové karty vydávají.

Dohody mezi dopravci je nutno posuzovat individuálně za účasti zástupců Středočeského kraje. Vstupem do SID se dopravce zavazuje dodržovat veškeré metodiky, podmínky a standardy vydané Středočeským krajem, je povinen dodržovat povinnosti vyplývající ze smluvního vztahu o závazku veřejné služby. Dopravci se dále zavazují ke korektnímu chování vůči ostatním dopravcům zapojených do Středočeské integrované dopravy.

Vstup dopravce do systému Středočeské integrované dopravy nelze umožnit v těchto případech:

1. Dopravce nesplní stanovené Podmínky a pravidla pro vstup dopravců do závazku veřejné služby ve vnitrostátní linkové osobní dopravě a nelze ho z tohoto důvodu zařadit do závazku veřejné služby. Při nesplnění těchto podmínek nemůže dopravce vstoupit do clearingů a zapojit se tak do systému Středočeské integrované dopravy, neboť podmínkou pro vstup dopravce do clearingů je jeho zařazení do závazku veřejné služby.
2. Dopravce splní podmínky pro zařazení do závazku veřejné služby ve vnitrostátní linkové osobní dopravě, ale není schopen splnit podmínky stanovené pro vstup do clearingů Středočeského kraje. V tomto případě nelze s dopravcem uzavřít

smlouvu o závazku veřejné služby ve vnitrostátní linkové osobní dopravě a umožnit tak jeho vstup do systému Středočeské integrované dopravy. V případě, že s dopravcem je smlouva o závazku veřejné služby již uzavřena, bude předmětná smlouva ukončena, případně po skončení platnosti této stávající smlouvy o závazku veřejné služby, nebude s dopravcem smlouva dále obnovena a dopravce bude ze systému Středočeské integrované dopravy vyloučen.

3. Dopravce nedodrží, případně nezajistí, dodržení některé z následujících metodik, podmínek a standardů stanovených Středočeským krajem pro integrovaný systém Středočeské dopravy:

- Metodika Středočeského kraje pro označování vozidel zařazených do Středočeské integrované dopravy
- Metodika Středočeského kraje pro umístění loga Středočeské integrované dopravy
- Metodika Středočeského kraje pro umístění piktogramu čipové karty.
- Standard spolehlivosti a pravidelnosti veřejné osobní dopravy
- Standard zlepšení dostupnosti pro handicapované spoluobčany
- Standard vybavení dopravních prostředků
- Standard ekologičnosti provozu
- Standard dostupnosti veřejné osobní dopravy
- Standard četnosti spojů
- Standard počtu přestupů
- Standard návaznosti spojů
- Podmínky a pravidla pro vstup dopravců do závazku veřejné služby ve vnitrostátní linkové osobní dopravě
- Podmínky pro vstup dopravců do clearingů Středočeského kraje

V případě, že ze strany dopravce nebudou některé z výše uvedených metodik, podmínek a standardů dodržovány, bude s ním ukončena smlouva o závazku veřejné služby ve vnitrostátní

linkové osobní dopravě a dopravce bude ze systému clearingů a ze systému Středočeské integrované dopravy vyloučen.

Uvedené metodiky, podmínky a standardy jsou závazné pro všechny dopravce, kteří jsou do Středočeské integrované dopravy již zapojeni a pro všechny dopravce, kteří do Středočeské integrované dopravy budou vstupovat. Středočeský kraj si vyhrazuje právo na jejich přiměřenou úpravu podle konkrétních potřeb, které se vyskytnou v průběhu zavádění systému Středočeské integrované dopravy.



DOPRAVNÍ PODNIK KNĚŽMOST s.r.o.

Na Rynku 51, Kněžmost, 294 02
e-mail dp@knezmost.cz

SMLUVNÍ PŘEPRAVNÍ PODMÍNKY DOPRAVNÍ PODNIK KNĚŽMOST, s.r.o. platí od 1. 9. 2018

V souladu se zákonem o silniční dopravě číslo 111/1994 Sb., ve znění pozdějších předpisů, vyhlašuje dopravce **DOPRAVNÍ PODNIK KNĚŽMOST, s.r.o.** (dále jen "doprovce") tyto Smluvní přepravní podmínky na linkách, které dle platných licencí a jízdních řádů provozuje.

1. Podmínky pro přepravu osob, zavazadel, věcí a živých zvířat ve vnitrostátní veřejné linkové osobní dopravě, vyplývající z vyhlášky č. 175/2000 Sb. Ministerstva dopravy České republiky ze dne 15. června 2000 o přepravním řádu, platí na linkách provozovaných "doprovcem" v rozsahu stanoveném touto vyhláškou. V plném rozsahu platí na linkách "doprovce" rovněž "Určené podmínky pro veřejnou vnitrostátní silniční linkovou osobní dopravu" stanovené platným Výměrem Ministerstva financí České republiky zveřejněné v Cenovém věstníku Ministerstva financí České republiky.
2. Nárok na přepravu může cestující uplatňovat tehdy, není-li vozidlo plně obsazeno. Při nedostatku místa ve vozidle je dopravce povinen přijmout k přepravě přednostně cestující, kteří cestují do vzdálenějších zastávek. K přepravě nebude přijata osoba se silně znečištěným oděvem, osoba v podnapilém stavu či osoba, která by byla pro znečištění a zápach ostatním cestujícím na obtíž. K přepravě nebude přijata ani osoba s nasazenými kolečkovými bruslemi.
3. Cestující, pokud nemá nárok na bezplatnou přepravu, nebo je držitelem průkazu pro předplatné jízdné platné pro linky provozované "doprovcem", je povinen zaplatit jízdné podle ceníku "doprovce" nejpozději při nástupu do vozidla. Ceník jízdného je stanoven v souladu s platným Výměrem Ministerstva financí České republiky.
4. Výdej jízdenek je prováděn prostřednictvím odbavovacích pokladen v autobusech. Úhradu jízdného provádí cestující v hotovosti. Cestující za jízdenku platí jízdné podle ceníku bezodkladně po nástupu do vozidla čipovou kartou nebo přiměřeným platidlem nejbližším k ceně jízdného.
5. Po celou dobu přepravy, i v době výstupu z vozidla, musí mít cestující platnou jízdenku u sebe a zacházet s ní tak, aby nedošlo k jejímu poškození. Při převzetí jízdenky je cestující povinen se přesvědčit, zda mu byla vydána platná jízdenka podle jeho požadavků, zejména zda zaplacené jízdné odpovídá ceně na jízdence vyznačené a zda je na jízdence uvedeno správné datum konání jízdy.
6. Požadavek na zlevněnou jízdenku či bezplatnou přepravu je cestující povinen bezodkladně, bez výzvy, prokázat řidiči při nástupu do autobusu a během přepravy také kontrolním orgánům. Požadavky na prokázání nároku na slevu jsou uvedeny v rámci platného ceníku jízdného a dovozného. Cestující je povinen oznámit řidiči správný název výstupní zastávky.
7. Přeprava dětí do 6 let bez doprovodu cestujícího staršího 10 let není dovolena. V doprovodu jednoho a téhož cestujícího může být přepraveno bezplatně pouze jedno dítě do 6 let, za druhé a každé další dítě v doprovodu jednoho a téhož cestujícího je nutné uhradit jízdné dle platného ceníku "doprovce". Dítě umístěné po dobu přepravy v dětském kočárku nepodléhá odbavení, dětský kočárek podléhá odbavení jako zavazadlo.
8. Cestující s omezenou schopností pohybu a orientace mají ve vozidle právo na místo k sezení na sedadlech pro ně vyhrazených a označených. Pokud není u těchto osob jejich právo na místo k sezení

DOPRAVNÍ PODNIK KNĚŽMOST s.r.o.

Na Rynku 51, Kněžmost, 294 02
IČ 25136046, DIČ CZ25136046

www.knezmost.cz, dp@knezmost.cz, facebook.com/dpknezmost

Společnost je zapsaná v obchodním rejstříku vedeném u Městského soudu v Praze, oddíl C, vložka 52679



DOPRAVNÍ PODNIK KNĚŽMOST s.r.o.

Na Rynku 51, Kněžmost, 294 02
e-mail dp@knezmost.cz

zřetelně patrné, prokazují svůj nárok příslušným průkazem (ZTP, ZTP-P). Jiný cestující, který takové místo obsadil, musí toto místo cestujícímu s omezenou schopností pohybu a orientace na jeho požádání uvolnit.

9. Cestujícího na invalidním vozíku lze přepravit, jestliže to technické provedení vozidla, jeho obsazenost a bezpečnost přepravy dovolují a cestující si zajistí pomoc při nakládání a vykládání vozíku pro invalidy. Spoje zajištěné bezbariérovým vozidlem jsou vyznačeny v jízdním řádu příslušné linky.
10. Cestující s platnou jízdenkou má nárok při nedokončení jeho započaté přepravy
 - na další přepravu do původně požadované zastávky nejbližším vhodným spojem "dopravce";
 - na bezplatnou přepravu do nástupní zastávky nejbližším vhodným spojem "dopravce" a vrácení zaplaceného jízdného;
 - na vrácení zaplaceného jízdného za neprojetý úsek cesty, vzdal-li se další jízdy a tuto skutečnost si nechal potvrdit řidičem,

Přerušeni jízdy, právo na bezplatnou dopravu do nástupní či výstupní zastávky jiným nejbližším vhodným spojem "dopravce", nebo zpoždění spoje, potvrdí cestujícímu na jeho žádost řidič autobusu zajišťující spoj, u něhož k nepravděpodobnosti došlo. Finanční náhradu uplatňuje cestující na základě obdrženého potvrzení v sídle "dopravce".

11. Drobná domácí a jiná malá živá zvířata (včetně psů a koček), lze přepravovat jen pod dohledem cestujícího ve snadno přenosných a plně uzavřených klecích, koších nebo jiných vhodných schránkách s nepropustným pevným dnem, pokud nejsou na obtíž ostatním cestujícím a neohrožují bezpečnost přepravy. Přeprava psa, drobných domácích a jiných malých živých zvířat ve schráně je prováděna jako přeprava zavazadla ručního nebo spoluzavazadla s úhradou příslušné výše dovozného. Bez schránky se smí v autobuse přepravovat jeden pes dle ceníku za zavazadla a musí mít bezpečný náhubek a být držen na krátkém vodítku. Přeprava psa bez schránky může být řidičem odmítnuta z důvodu obsazenosti vozidla a zajištění bezpečnosti cestujících. O případné přepravě dalšího psa bez schránky má právo rozhodnout řidič s ohledem na obsazenost vozidla a bezpečnost cestujících. Vodícího psa doprovázejícího nevidomou osobu, jakož i služebního psa nelze z přepravy vyloučit ani jeho přepravu odmítnout.

Zavazadla se přepravují společně s cestujícím ve vozidle a pod jeho dohledem, nebo se přepravují odděleně v zavazadlovém prostoru. Pokud pod jízdním řádem příslušné linky není uvedeno jinak, řidič vozidla, nebo pověřená osoba "dopravce" s konečnou platností rozhodne, zda bude zavazadlo přijato (dětské kočárky a velmi rozměrné předměty). Přepravu dalších kočárků může povolit řidič, pokud to provozní poměry na lince dovolují. Nástup s dětským kočárkem do vozidla musí cestující před nástupem do vozidla ohlásit řidiči.

Z přepravy jsou vyloučeny všechny druhy zavazadel, které mohou způsobit poškození vozidla, jakož i újmu na životě a zdraví osob nebo jejich majetku a věci neskladné. Zavazadlem nesmějí být zejména nabitě zbraně, věci výbušné, radioaktivní, těkavé a žíravé, dále věci, které mohou způsobit nárazu a věci, které nelze umístit na místě určeném k přepravě zavazadel nebo věc o hmotnosti větší než 50 kg.

Za ruční zavazadlo lze považovat zavazadlo nepřekračující více než jeden rozměr stanovený pro bezplatnou přepravu (viz ceník jízdného a dovozného). Ruční zavazadla, dětské kočárky pro děti, které jsou držiteli průkazu ZTP a ZTP-P, vozíky pro invalidy (držitele průkazu ZTP a ZTP-P), jakož i tašky na kolečkách, které s sebou berou do vozidla držitelé těchto průkazů, se přepravují bezplatně.

Při úplné ztrátě cestovního zavazadla má oprávněný právo na vrácení zaplaceného přepravného za zavazadlo a na náhradu prokázané ceny ztraceného zavazadla, kterou mělo v době jeho podání k přepravě.

DOPRAVNÍ PODNIK KNĚŽMOST s.r.o.

Na Rynku 51, Kněžmost, 294 02

IČ 25136046, DIČ CZ25136046

www.knezmost.cz, dp@knezmost.cz, facebook.com/dpknezmost

Společnost je zapsaná v obchodním rejstříku vedeném u Městského soudu v Praze, oddíl C, vložka 52679



DOPRAVNÍ PODNIK KNĚŽMOST s.r.o.

Na Rynku 51, Kněžmost, 294 02

e-mail dp@knezmost.cz

12. Cestující jsou povinni uposlechnout pokynů, které "dopravce" veřejně vyhlásil, nebo které jim dají osoby pověřené "dopravcem", chovat se tak, aby nebyli ostatním cestujícím na obtíž a zdržet se všeho, co by mohlo ohrozit bezpečnost a plynulost dopravy, pořádek ve vozidle, způsobit škodu nebo působit rušivě na zaměstnance dopravce při výkonu jejich služby. Ve vozidle není dovoleno kouřit, chovat se hlučně nebo provozovat hudbu (i reprodukovanou hudbu a řeč), mluvit za jízdy na řidiče a vyhazovat z vozidla odpadky nebo uvnitř vozu.
13. Z přepravy mohou být vyloučeny osoby, které se neprokáží platným jízdním dokladem a nesplní povinnost zaplatit jízdné případně přírážku, které přes upozornění nedodržují smluvní přepravní podmínky, pokyny a příkazy osoby pověřené "dopravcem", které znečistily vozidlo, které svým chováním ruší klidnou přepravu ostatních cestujících nebo je jinak obtěžují. Cestující v čistém pracovním oděvu se přepravují pouze na místech pro stání.
14. Cestující, který se neprokáže platným jízdním dokladem, který nedodrží smluvní přepravní podmínky a pokyny a příkazy osoby pověřené "dopravcem" je povinen zaplatit přírážku. Její výše činí

za jízdu bez platného jízdního dokladu	1 000 Kč
za jízdu bez platného jízdního dokladu o zaplacení dovozného za zavazadlo	50 Kč
za znečištění vozidla nebo obtěžování cestujících až do výše	300 Kč

Pokud se cestující s nárokem na zlevněné jízdné při kontrole jízdních dokladů prokáže jen průkazem bez jízdenky nebo jízdenkou bez předložení potřebného průkazu, považuje se za cestujícího bez platné jízdenky. V takovém případě zaplatí v závislosti na věku plné jízdné z nástupní do cílové stanice. Cena předložené jízdenky pro jednotlivou jízdu se odečítá. Kromě toho zaplatí přírážku ve výši stanovené dopravcem ve smluvních přepravních podmínkách. Osoba pověřená dopravcem je oprávněna uložit cestujícím přírážku.

15. Smluvní přepravní podmínky, ceník jízdného a platné jízdní řády "dopravce" jsou na požádání k nahlédnutí v každém jeho vozidle zajišťujícím vnitrostátním veřejnou linkovou osobní dopravu a v místě sídla "dopravce" včetně jeho středisek.
16. V případě, že dojde mezi "dopravcem" a cestujícím ke vzniku spotřebitelského sporu ze smlouvy o poskytování služeb, který se nepodaří vyřešit vzájemnou dohodou, může spotřebitel podat návrh na mimosoudní řešení takového sporu určenému subjektu mimosoudního řešení spotřebitelských sporů, kterým je Česká obchodní inspekce, Ústřední inspektorát – oddělení ADR, Štěpánská 15, Praha 2, e-mail adr@coi.cz, web adr.coi.cz

Kněžmost, 8. 8. 2018

Ing. Adam Pospíšil
jednatel společnosti

DOPRAVNÍ PODNIK KNĚŽMOST s.r.o.

Na Rynku 51, Kněžmost, 294 02

IČ 25136046, DIČ CZ25136046

www.knezmost.cz, dp@knezmost.cz, facebook.com/dpknezmost

Společnost je zapsaná v obchodním rejstříku vedeném u Městského soudu v Praze, oddíl C, vložka 52679

SAZEBNÍK POSTIHŮ v SID

Příloha č. 8

Dopravce je povinen zaplatit smluvní pokutu ve stanovené výši v Kč za každý zjištěný případ uvedený níže:

1. PROSTOJ A ZÁMĚNA PŘEDEPSANÉHO TYPU VOZIDLA

1a)	nahlášený prostoj na lince	50,-/km	s n
1b)	nenahlášený prostoj na lince	2 000,- + 200,-/km	s
1c)	nezajištění prvního spoje na lince nebo spoje školní linky dle JŘ	1 500,-	s
1d)	nezajištění posledního spoje na lince dle JŘ	5 000,-	s
1e)	nahlášená nepovolená záměna typu předepsaného vozidla dle VJŘ na spoji, jsou-li ve smlouvě typy vozidel stanoveny	100,-	s*n
1f)	nenahlášená nepovolená záměna typu předepsaného vozidla dle VJŘ na spoji, jsou-li ve smlouvě typy vozidel stanoveny	1 000,-	s1

2. JÍZDNÍ ŘÁD

2a)	předčasný odjezd vozidla ze zastávky s odchylkou v rozmezí od 61 do 240s za každou zastávku	500,-	s1
2b)	předčasný odjezd vozidla ze zastávky s odchylkou vyšší než 240s za každou zastávku	1 000,-	s1
2c)	provozně neodůvodněný pozdní odjezd vozidla z výchozí zastávky o více než 59s	400,-	s1
2d)	zaviněný pozdní odjezd vozidla z nácestné zastávky	400,-	s1
2e)	nezajištění předepsané návaznosti při násl. intervalu spojů navazujících linek do 29 minut	1 000,-	s1
2f)	nezajištění předepsané návaznosti při násl. intervalu spojů navazujících linek 30 minut a více	2 000,-	s1
2g)	neobsloužení zastávky, neumožnění nástupu/výstupu (za každou zastávku), provozně neodůvodněné sjetí z trasy dle licence nebo dopravního opatření	1 000,-	s1
2h)	zastavení vozidla jako 3. či dalšího v pořadí na zastávce bez následného zastavení u označnicku (neumožnění nástupu)	400,-	
2i)	provoz na lince odlišný od platných VJŘ (neplatné VJŘ, neschválené úpravy; nevztahuje se na dispečerské řízení při mimořádných událostech)	5 000,-	

3. POVINNOSTI ŘIDIČE

3a)	nevydání platné jízdenky cestujícímu po převzetí hotovosti, vydání jízdenky v nižší než uhrazené hodnotě, prodání neodebrané jízdenky (vydané jinému cestujícímu), nebo umožnění přepravy cestujících bez řádně zaplaceného jízdného (v případě zjištěného pochybení při kontrole řidiče na žádost dopravce se uplatňuje postih v poloviční výši)	4 000,-	
3b)	nesprávné přepínání tar. zón řidičem, vydání jízdenky s nesprávnou tarifní zónou	800,-	
3c)	nesprávné stanovení ceny jízdného	800,-	
3d)	nepředložení platného a čitelně vyplněného záznamu o provozu vozidla (či provozního výkazu řidiče tramvaje) k zápisu	1 000,-	
3e)	neoprávněný zásah řidiče do součástí odbavovacího zařízení, informačního systému nebo systému pro sledování polohy vozidla (systém sledování polohy vozidla od data vyhlášení)	2 000,-	
3f)	kouření řidiče nebo jiné osoby s vědomím řidiče ve vozidle před výkonem spoje na lince	1 000,-	
3g)	kouření řidiče ve vozidle během výkonu spoje na lince	2 000,-	
3h)	neobsazeno		
3i)	znemožnění výkonu přepravní kontroly, neuposlechnutí výzvy pověřeného pracovníka kontroly (nevyčkání na žádost pracovníků PK do příjezdu policie, nevyčkání v zastávce na žádost pověřeného pracovníka při provádění zápisu do ZPV a podobné úmyslné překážky v kontrole)	6 000,-	
3j)	řidič nedodrжуje ustanovení SPP či Tarifu SID	2 000,-	
3k)	řidič neumí komunikovat českým nebo slovenským jazykem	2 000,-	
3l)	řidič neumí obsluhovat odbavovací zařízení na výdej jízdenek, pokud je na spoji předepsáno	2 000,-	

4. INFORMAČNÍ SYSTÉM

4a)	závady v označení vozidla přední orientací – číslem linky a cílovou zastávkou (orientace chybí, resp. není funkční nebo není správná; při čitelném náhradním označení platí pozn.*)	1 000,-	
4b)	závady v označení vozidla boční orientací – číslem linky a trasou resp. cílovou zastávkou a vybranými nácestnými zastávkami (orientace chybí, resp. není funkční nebo není správná)	700,-	z *
4c)	závady v označení vozidla zadní orientací – číslem linky (orientace chybí, resp. není funkční nebo není správná)	300,-	z +
4d)	závady v označení pořadovým číslem (chybí, nesprávně nebo nečitelné na jedné či obou stranách)	50,-	
4e)	neosvětlená přední orientace za snížené viditelnosti	500,-	z *
4f)	neosvětlená boční orientace za snížené viditelnosti	200,-	z *
4g)	závady v předepsaném označení vnitřní orientací nebo na vnitřním informačním panelu (chybí, nefunkční nebo nesprávně zobrazující)	500,-	z +
4h)	závady v hlášení zastávek (nehlášení zastávek, více než 3 zast. hlášeny místně nesprávně, nesprávný název zast.)	500,-	z +
4i)	nefunkční vnější hlášení pro nevidomé je-li předepsáno smlouvou	500,-	+

5. ODBAVOVACÍ SYSTÉM

5a)	dopravní prostředek není vybaven odbavovacím zařízením (zařízení na výdej jízdenek, označovač jízdenek u každých dveří- je-li předepsán, zobrazovač času a pásma - ie-li předepsáno)	5 000,-	
5b)	závady na zařízení na výdej jízdenek (zařízení nefunguje, nečitelný tisk nebo tisk nesprávných údajů na jízdenky, nefunkční čtečka bezkontaktní čipové karty)	2 000,-	z *
5c)	neobsazeno		
5d)	tisk na jízdence je s odchylkou času větší než 3 minuty	1 000,-	
5e)	závady na zobrazovači času a tarifního pásma (zobrazovač nefunguje nebo zobrazuje nesprávné údaje je-li předepsán)	500,-	z +
5f)	použití neschváleného druhu papíru do odbavovacího zařízení na výdej jízdenek je-li předepsán	1 000,-	
5g)	neobsazeno		

6. VOZIDLO

6a)	vozidlo není čitelně označeno přidělenými jedinečnými evidenčními čísly (zvenčí na každé straně vozidla, uvnitř v přední části na místě viditelném z prostoru pro cestující, kontrastní provedení číslic vůči podkladu) - od data vyhlášení povinnosti sledování vozidel	1 500,-	
6b)	vozidlo není označeno obchodním jménem dopravce - držitele licence	1 500,-	
6c)	ve vozidle není umístěn platný výňatek ze SPP nebo Tarifu SID	1 000,-	
6d)	ve vozidle není prostor vyhrazený pro dětský kočárek	2 000,-	
6e)	nezajištění přístupnosti garantovaného nízkopodlažního vozidla pro invalidní vozík (nefunkčnost plošiny, odmítnutí obslužení plošiny řidičem)	2 000,-	
6f)	ve vozidle není u každých dveří v max. výšce 1,5 m nad úroveň podlahy tlačítko signalizace STOP, nebo není funkční (kromě 1. dveří)	1 000,-	+
6g)	neobsazeno	1 000,-	+
6h)	vozidlo není při výjezdu na linku (začátek pořadí) zvenku i zevnitř čisté (s výjimkou mrazivých dnů), nebo z důvodu znečištění nejsou čitelné informační prvky či evidenční číslo (evidenční číslo do data vyhlášení sledování vozidel)	500,-	
6i)	ve vozidle není zajištěna tepelná pohoda (v zimním období nefunkční nebo nezapnuté topení ve vozidle)	500,-	
6j)	sedadla určená pro cestující jsou neoprávněně vyhrazena nebo zabrána věcmi řidiče	500,-	
6k)	závady ve výbavě vozidla ohrožující bezpečnost cestujících (např. nezajištěné dveře, neupevněné sedačky, nezajištěné nebo chybějící úchyty pro cestující)	5 000,-	
6l)	neobsazeno		

g. ZASTÁVKA

7a)	na zastávce není umístěn zastávkový označník	3 000,-	3
7b)	závady v označení zastávky symbolem zast., názvem, příp. charakterem zastávky a čísly linek	1 000,-	20
7c)	závady ve vývěsu JŘ a základních informací o Tarifu SID	1 000,-	3
7d)	zastávkové JŘ nejsou chráněny proti povětrnostním vlivům	300,-	20
7e)	neprovedení aktualizace zastávkových JŘ nejpozději k prvnímu dni platnosti změny (uplatňuje se souhrnně za celou linku při chybějících platných JŘ na více než 50% zastávek linky)	10 000,-	

Pozn.:

S	v případě vybavení všech vozidel nahlášených v evidenci organizátora zařízením pro sledování polohy kompatibilním pro systém sledování MPV NET je uplatňována sazba snížená o 25%
S1	v případě sledování polohy vozidla zařízením kompatibilním pro systém sledování MPV NET na konkrétním spoji, k němuž se vztahuje postih, je uplatňována sazba snížená o 25%
n	v případě nahlášení prostoje nebo záměny vozidla objednateli nejpozději v následující prac. den do 9 hod.; při pozdějším nahlášení budou prostoje nebo záměny vozidel brány jako nenahlášené
Z	řidič je povinen poruchu či jinou zjištěnou skutečnost zapsat včetně času zjištění do ZPV (bezodkladně na nejbližším vhodném místě)
*	postih se neuplatňuje při odstranění závady (resp. výměny vozidla) na nejbližším vhodném místě, nejpozději do 60 min., příp. do oběžné doby linky, je-li vyšší
+	v případě poruchy zařízení lze se závadou bez postihu pokračovat jen do konce výkonu
3	postih se neuplatňuje při odstranění závady do 3 pracovních dnů
20	postih se neuplatňuje při odstranění závady do 20 pracovních dnů

SAZEBNÍK POSTIHŮ v PAD

Dopravce je povinen zaplatit smluvní pokutu ve stanovené výši v Kč za každý zjištěný případ uvedený níže:

1. PROSTOJ A ZÁMĚNA PŘEDEPSANÉHO TYPU VOZIDLA

1a)	nahlášený prostoj na lince	50,-/km	s n
1b)	nenahlášený prostoj na lince	2 000,- + 200,-/km	s
1c)	nezajištění prvního spoje na lince nebo spoje školní linky dle JŘ	1 500,-	s
1d)	nezajištění posledního spoje na lince dle JŘ	5 000,-	s
1e)	nahlášená nepovolená záměna typu předepsaného vozidla dle VJŘ na spoji, jsou-li ve smlouvě typy vozidel stanoveny	100,-	s*n
1f)	nenahlášená nepovolená záměna typu předepsaného vozidla dle VJŘ na spoji, jsou-li ve smlouvě typy vozidel stanoveny	1 000,-	s1

2. JÍZDNÍ ŘÁD

2a)	předčasný odjezd vozidla ze zastávky s odchylkou v rozmezí od 61 do 240s za každou zastávku	500,-	s1
2b)	předčasný odjezd vozidla ze zastávky s odchylkou vyšší než 240s za každou zastávku	1 000,-	s1
2c)	provozně neodůvodněný pozdní odjezd vozidla z výchozí zastávky o více než 59s	400,-	s1
2d)	zaviněný pozdní odjezd vozidla z nácestné zastávky	400,-	s1
2e)	nezajištění předepsané návaznosti při násl. intervalu spojů navazujících linek do 29 minut	1 000,-	s1
2f)	nezajištění předepsané návaznosti při násl. intervalu spojů navazujících linek 30 minut a více	2 000,-	s1
2g)	neobsouzení zastávky, neumožnění nástupu/výstupu (za každou zastávku), provozně neodůvodněné sjetí z trasy dle licence nebo dopravního opatření	1 000,-	s1
2h)	zastavení vozidla jako 3. či dalšího v pořadí na zastávce bez následného zastavení u označnicku (neumožnění nástupu)	400,-	
2i)	provoz na lince odlišný od platných VJŘ (neplatné VJŘ, neschválené úpravy; nevztahuje se na dispečerské řízení při mimořádných událostech)	5 000,-	

3. POVINNOSTI ŘIDIČE

3a)	nevydání platné jízdenky cestujícímu po převzetí hotovosti, vydání jízdenky v nižší než uhrazené hodnotě, prodání neodebrané jízdenky (vydané jinému cestujícímu), nebo umožnění přepravy cestujících bez řádně zaplaceného jízdného (v případě zjištěného pochybení při kontrole řidiče na žádost dopravce se uplatňuje postih v poloviční výši)	4 000,-	
3b)	neobsazeno		
3c)	nesprávné stanovení ceny jízdného	800,-	
3d)	nepředložení platného a čitelně vyplněného záznamu o provozu vozidla (či provozního výkazu řidiče tramvaje) k zápisu	1 000,-	
3e)	neoprávněný zásah řidiče do součástí odbavovacího zařízení, informačního systému nebo systému pro sledování polohy vozidla (systém sledování polohy vozidla od data vyhlášení)	2 000,-	
3f)	kouření řidiče nebo jiné osoby s vědomím řidiče ve vozidle před výkonem spoje na lince	1 000,-	
3g)	kouření řidiče ve vozidle během výkonu spoje na lince	2 000,-	
3h)	neobsazeno		
3i)	znemožnění výkonu přepravní kontroly, neuposlechnutí výzvy pověřeného pracovníka kontroly (nevýčkání na žádost pracovníků PK do příjezdu policie, nevýčkání v zastávce na žádost pověřeného pracovníka při provádění zápisu do ZPV a podobné úmyslné překážky v kontrole)	6 000,-	
3j)	řidič nedodrжуje ustanovení SPP či tarifu	2 000,-	
3k)	řidič neumí komunikovat českým nebo slovenským jazykem	2 000,-	
3l)	řidič neumí obsluhovat odbavovací zařízení na výdej jízdenek, pokud je na spoji předepsáno	2 000,-	

4. INFORMAČNÍ SYSTÉM

4a)	závady v označení vozidla přední orientací – číslem linky a cílovou zastávkou (orientace chybí, resp. není funkční nebo není správná; při čitelném náhradním označení platí pozn.*)	1 000,-	
4b)	závady v označení vozidla boční orientací – číslem linky a trasou resp. cílovou zastávkou a vybranými nácestnými zastávkami (orientace chybí, resp. není funkční nebo není správná)	700,-	z *
4c)	závady v označení vozidla zadní orientací – číslem linky (orientace chybí, resp. není funkční nebo není správná)	300,-	z +
4d)	závady v označení pořadovým číslem (chybí, nesprávné nebo nečitelné na jedné či obou stranách)	50,-	
4e)	neosvětlená přední orientace za snížené viditelnosti	500,-	z *
4f)	neosvětlená boční orientace za snížené viditelnosti	200,-	z *
4g)	závady v předepsaném označení vnitřní orientací nebo na vnitřním informačním panelu (chybí, nefunkční nebo nesprávně zobrazující)	500,-	z +
4h)	závady v hlášení zastávek (nehlášení zastávek, více než 3 zast. hlášeny místně nesprávně, nesprávný název zast.)	500,-	z +
4i)	nefunkční vnější hlášení pro nevidomé je-li předepsáno smlouvou	500,-	+

5. ODBAVOVACÍ SYSTÉM

5a)	dopravní prostředek není vybaven odbavovacím zařízením (zařízení na výdej jízdenek, označovač jízdenek u každých dveří- je-li předepsán, zobrazovač času a pásma - je-li předepsáno)	5 000,-	
5b)	závady na zařízení na výdej jízdenek (zařízení nefunguje, nečitelný tisk nebo tisk nesprávných údajů na jízdenky, nefunkční čtečka bezkontaktní čipové karty)	2 000,-	z *
5c)	neobsazeno		
5d)	tisk na jízdence nemá předepsané náležitosti jízdního dokladu	1 000,-	
5e)	závady na zobrazovači času a tarifního pásma (zobrazovač nefunguje nebo zobrazuje nesprávné údaje je-li předepsán)	500,-	z +
5f)	použití neschváleného druhu papíru do odbavovacího zařízení na výdej jízdenek je-li předepsán	1 000,-	
5g)	neobsazeno		

6. VOZIDLO

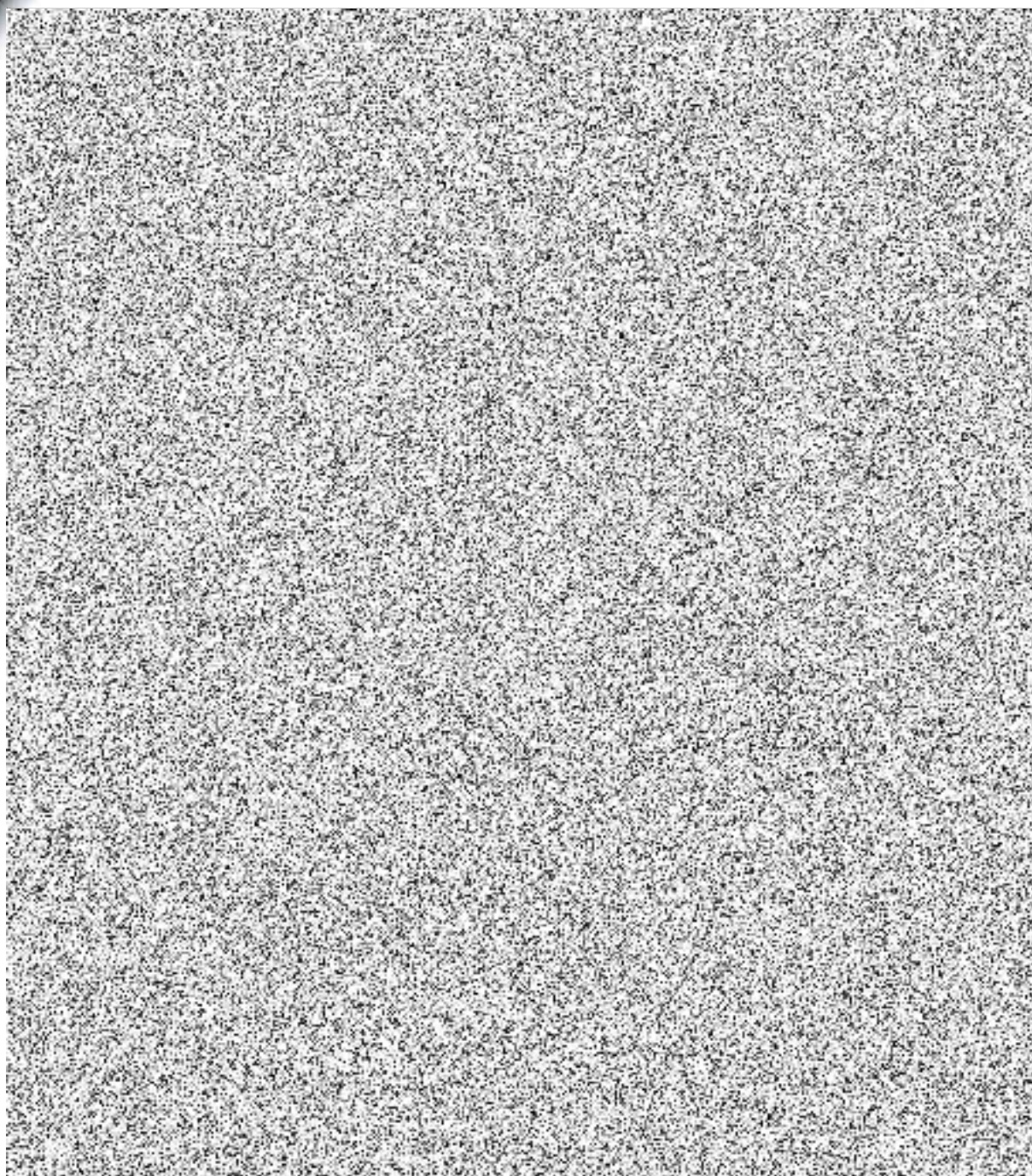
6a)	vozidlo není čitelně označeno přidělenými jedinečnými evidenčními čísly (zvenčí na každé straně vozidla, uvnitř v přední části na místě viditelném z prostoru pro cestující, kontrastní provedení číslic vůči podkladu) - od data vyhlášení povinnosti sledování vozidel	1 500,-	
6b)	vozidlo není označeno obchodním jménem dopravce - držitele licence	1 500,-	
6c)	ve vozidle není umístěn platný výřitek ze SPP nebo Tarifu SID	1 000,-	
6d)	ve vozidle není prostor vyhrazený pro dětský kočárek	2 000,-	
6e)	nezajištění přístupnosti garantovaného nízkopodlažního vozidla pro invalidní vozík (nefunkčnost plošiny, odmítnutí obslužení plošiny řidičem)	2 000,-	
6f)	ve vozidle není u každých dveří v max. výšce 1,5 m nad úrovní podlahy tlačítko signalizace STOP, nebo není funkční (kromě 1. dveří)	1 000,-	+
6g)	neobsazeno		+
6h)	vozidlo není při výjezdu na linku (začátek pořadí) zvenku i zevnitř čisté (s výjimkou mrazivých dnů), nebo z důvodu znečištění nejsou čitelné informační prvky či evidenční číslo (evidenční číslo do data vyhlášení sledování vozidel)	500,-	
6i)	ve vozidle není zajištěna tepelná pohoda (v zimním období nefunkční nebo nezapnuté topení ve vozidle)	500,-	
6j)	sedadla určená pro cestující jsou neoprávněně vyhrazena nebo zabrána věcmi řidiče	500,-	
6k)	závady ve výbavě vozidla ohrožující bezpečnost cestujících (např. nezajištěné dveře, neupevněné sedačky, nezajištěné nebo chybějící úchyty pro cestující)	5 000,-	
6l)	neobsazeno		

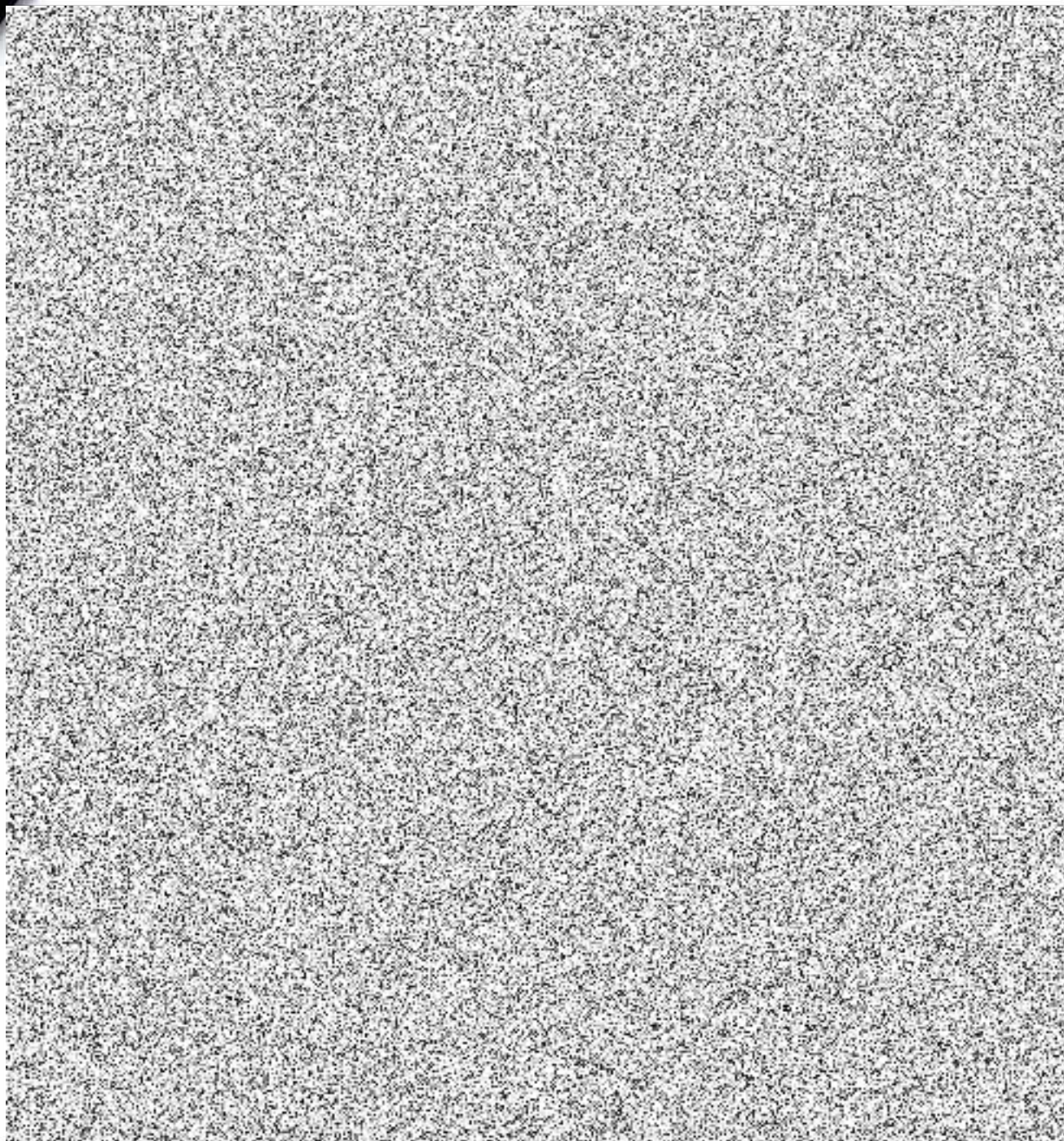
7. ZASTÁVKA

7a)	na zastávce není umístěn zastávkový označnick	3 000,-	3
7b)	závady v označení zastávky symbolem zast., názvem, příp. charakterem zastávky a čísly linek	1 000,-	20
7c)	závady ve vývěsu JŘ a základních informací o Tarifu SID	1 000,-	3
7d)	zastávkové JŘ nejsou chráněny proti povětrnostním vlivům	300,-	20
7e)	neprovedení aktualizace zastávkových JŘ nejpozději k prvnímu dni platnosti změny (uplatňuje se souhrnně za celou linku při chybějících platných JŘ na více než 50% zastávek linky)	10 000,-	

Pozn.:

S	v případě vybavení všech vozidel nahlášených v evidenci organizátora zařízením pro sledování polohy kompatibilním pro systém sledování MPV NET je uplatňována sazba snížená o 25%
S1	v případě sledování polohy vozidla zařízením kompatibilním pro systém sledování MPV NET na konkrétním spoji, k němuž se vztahuje postih, je uplatňována sazba snížená o 25%
n	v případě nahlášení prostoje nebo záměny vozidla objednateli nejpozději v následující prac. den do 9 hod.; při pozdějším nahlášení budou prostoje nebo záměny vozidel brány jako nenahlášené
Z	řidič je povinen poruchu či jinou zjištěnou skutečnost zapsat včetně času zjištění do ZPV (bezodkladně na nejbližším vhodném místě)
*	postih se neuplatňuje při odstranění závady (resp. výměny vozidla) na nejbližším vhodném místě, nejpozději do 60 min., příp. do oběžné doby linky, je-li vyšší
+	v případě poruchy zařízení lze se závadou bez postihu pokračovat jen do konce výkonu
3	postih se neuplatňuje při odstranění závady do 3 pracovních dnů
20	postih se neuplatňuje při odstranění závady do 20 pracovních dnů





Dokumentace k vozidlu / vozidlům určeným k odkupu dopravcem

Dopravce, který požaduje odkup vozidel je povinen předložit níže uvedené doklady /dokumentaci - jejich digitalizované kopie. **Pro každé vozidlo, které bude předmětem odkupu, sestavte zvláštní složku, obsahující níže uvedené informace a dokumenty.**

Povinný odkup se týká pouze samotného vozidla; součástí povinného odkupu vozidel není převod existující servisní smlouvy. Další servis odkoupeného vozidla si nový dopravce zajišťuje samostatně (čímž samozřejmě není vyloučeno, aby se původní a nový dopravce dohodli v této otázce i jinak, ale taková dohoda jde již mimo rámec organizovaného odkupu dle § 20 zákona č. 194/2010 Sb.).

Identifikace vozidla

Výrobce, typ, rok výroby, rok zařazení do provozu, VIN (Vehicle identification number – Identifikační číslo vozidla), délka sjednané záruční doby, popis vozidla včetně jeho vybavení odbavovacím a informačním systémem a shody se standardem kvality PID, stav počítadla ujeté vzdálenosti k datu nabídky k odkupu a plánovaný měsíční proběh km.

Servisní podmínky výrobce (servisní knížka)

Záruční prohlídky a opravy: *Dopravce je povinen doložit prokazatelným způsobem provedení povinných záručních prohlídek a údržby v souladu s podmínkami (proběh vozidla, časový interval) včetně výměny provozních médií (jaké médium bylo vyměněno doplněno a jakým), filtrů a dalších komponent stanovenými nebo doporučenými výrobcem vozidla. Tyto prohlídky a servisní záruční opravy musí být provedeny a potvrzeny výrobcem nebo autorizovaným (pověřeným) servisem (např. potvrzenými servisními šeky).*

Pozáruční servis a opravy: *Dopravce je povinen doložit prokazatelným způsobem provedení pozáručních prohlídek a údržby v souladu s podmínkami (proběh vozidla, časový interval) včetně výměny provozních médií (jaké médium bylo vyměněno doplněno a jakým) filtrů a dalších komponent stanovenými nebo doporučenými výrobcem vozidla. Tyto prohlídky a servisní pozáruční opravy musí být provedeny a potvrzeny výrobcem nebo autorizovaným (pověřeným) servisem.*

Mimořádné opravy a výměny důležitých agregátů: *V případě, že u vozidla došlo k výměně motoru, převodovky, případně jiných důležitých agregátů, je dopravce povinen uvést bližší informace k důvodům, termínu a způsobu provedení takového servisního zásahu. Tyto prohlídky a servisní pozáruční opravy musí být provedeny a potvrzeny výrobcem nebo autorizovaným (pověřeným) servisem.*

Servisní plán: *Předložte servisní plán vozidla na období podle aktuálního data budoucího odkupu se specifikací prohlídek vozidla ve vazbě na proběh km, popřípadě čas (je-li proběh nižší) a termíny výměn provozních médií; uveďte rozsah servisních zásahů plánovaný ve vazbě na záruční či pozáruční servis. Doklady o dodržení plánu oprav budou součástí předávacích protokolů při odkupu a vozidla.*

Ve všech případech je dopravce povinen používat originální nebo kvalitativně rovnocenné náhradní díly a jejich použití řádně dokladovat.

Kontroly technického stavu vozidla v STK a měření emisí: Doložte záznamy o proběhlých kontrolách v STK a měření emisí. Kromě řádných kontrol je prodávající povinen v měsíci, kdy dojde předání odkoupeného vozidla zajistit mimořádnou kontrolu technického stavu v STK včetně měření emisí.

Znalecký posudek technického stavu vozidla (k doložení při odkupu): Vozidlo určené k povinnému odkupu musí být v technickém stavu nikoliv horším, než odpovídá běžnému opotřebení, a musí být plně technicky způsobilé k provozu na pozemních komunikacích a k použití pro plnění veřejných služeb v přepravě cestujících; pokud by vozidlo mělo být v okamžiku převzetí v horším stavu anebo by mělo být z uvedených hledisek technicky nezpůsobilé, je dopravce/proávající povinen je na svůj náklad uvést vozidlo před předáním do odpovídajícího stavu. Prodávající je pro účely prokázání splnění uvedené povinnosti povinen před předáním vozidla zajistit na své náklady vyhotovení znaleckého posudku technického stavu vozidla dokumentující stav tohoto vozidla (ke dni, který nepředchází dni předání vozidla o více než 3 měsíce) a potvrzující splnění výše uvedené podmínky řádného technického stavu.

Ocenění vozidla

Přepokládaná cena v době odkupu k datu vázanému na termín odkupu: Cena se určuje jako předpokládaná účetní hodnota (§ 20 odst. 3 zákona č. 194/2010 Sb.). Účetní odpisy jsou v souladu se standardem kvality a nařízením vlády č. 63/2011 Sb. stanoveny na 9 let. K zůstatkové hodnotě je dopravce oprávněn připočítat náklady na případné předčasné ukončení leasingu nebo úvěru.

Součinnost dopravců při převzetí

Oba dopravci jsou povinni vyvinout maximální součinnost při převzetí vozidla, tak aby mohlo být nasazeno do provozu u nového dopravce k datu zahájení plnění nové smlouvy. Nový dopravce musí mít včas zajištěny/objednány případné úpravy na odbavovacím zařízení tak, aby převzetí vozidla nebylo delší:

pro 1 až 5 vozidel než 2 kalendářní dny;
6 až 10 vozidel než 3 kalendářní dny
11 až 15 vozidel než 5 kalendářních dnů
nad 15 vozidel než 10 kalendářních dnů.

Harmonogram převzetí vozidla/vozidel jsou dopravci povinni nechat odsouhlasit objednatelem a v případě, realizace veřejných služeb i na území Hl. m. Prahy také objednatelem ROPID. V období převzetí vozidel dle harmonogramu budou po nezbytně nutnou dobu veřejné služby zajištěny záložním vozidlem, které je povoleno zajistit jako poddodávku. Objednatelé nepředpokládají pro soutěžené veřejné služby svazky s více než cca 20 vozidly. V případě, že by se převzetí dle této smlouvy týkalo vyššího počtu vozidel, bude termín převzetí vozidel stanoven individuálně po dohodě objednatelů a dotčených dopravců.

Výpis

z obchodního rejstříku, vedeného
Městským soudem v Praze
oddíl C, vložka 52679

Datum vzniku a zápisu:	11. června 1997
Spisová značka:	C 52679 vedená u Městského soudu v Praze
Obchodní firma:	Dopravní podnik Kněžmost, s.r.o.
Sídlo:	Kněžmost, Na Rynku 51, PSČ 29402
Identifikační číslo:	251 36 046
Právní forma:	Společnost s ručením omezeným
Předmět podnikání:	Silniční motorová doprava - nákladní vnitrostátní provozovaná vozidly o největší povolené hmotnosti do 3,5 tuny včetně, - vnitrostátní příležitostná osobní, - vnitrostátní veřejná linková, - vnitrostátní zvláštní linková
Statutární orgán:	
jednatel:	Ing. ADAM POSPÍŠIL Den vzniku funkce: 15. listopadu 2010 Každý z jednatelů jedná za společnost samostatně a podepisuje se tak, že k obchodní firmě společnosti připojí svůj podpis.
Společníci:	
Společník:	Obec Kněžmost, IČ: 002 38 023 se sídlem Kněžmost Vklad: 100 000,- Kč Splaceno: 100%
Základní kapitál:	100 000,- Kč