

Obchodní podmínky (Smlouva o dílo)
pro plnění z veřejné zakázky malého rozsahu s názvem:
Stavební úpravy učeben na budově OSV

uzavřená podle ustanovení § 2586 a následujících zákona č. 89/2012 Sb., občanského zákoníku, ve znění pozdějších předpisů, vztahující se k programu:

„Internacionalizace vzdělávání na UHK – infrastruktura“; reg.č.:
CZ.02.2.67/0.0/0.0/18_057/0013351

(dále jen smlouva)

Smluvní strany

objednatel: Univerzita Hradec Králové, Pedagogická fakulta
se sídlem: Rokitanského 62
500 03 Hradec Králové

zastoupený děkanem: doc. PhDr. MgA. František Vaníček, Ph.D.

zástupce pro předání a převzetí díla: [REDACTED]

IČ: 62690094
DIČ: CZ62690094

telefon: [REDACTED]

a

zhotovitel: Dumit + s.r.o.
se sídlem: Němčice 24

poštovní spojení: 533 52 Staré Hradiště

zastoupený: [REDACTED]

zástupce ve věcech technických a pro předání a převzetí díla: [REDACTED]

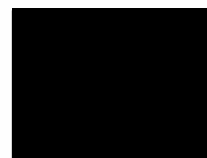
IČ: 27534383
DIČ: CZ 27534383
bankovní spojení: Raiffeisenbank Bank
číslo účtu: 7322735001/5500

telefon: [REDACTED]

e-mail: [REDACTED]

čl. I
Základní ustanovení

1/ Na základě této smlouvy se zhotovitel zavazuje zhotovit a objednateli předat dílo, jeho jednotlivé části, v rozsahu, způsobem, v dohodnutých termínech a za podmínek sjednaných v této smlouvě. Rozsah závazku zhotovitele zahrnuje veškeré dodávky, montáže, zkoušky a služby potřebné k provedení díla, resp. jeho jednotlivých částí.



2/ Objednatel je povinen řádně a včas provedené dílo, jeho jednotlivé části, převzít a zaplatit za ně dohodnutou cenu ve výši, způsobem a za podmínek uvedených v této smlouvě.

3/ Vlastníkem zhotovovaného díla je od počátku objednatel.

4/ Nebezpečí škody ve smyslu § 2624 občanského zákoníku nese od počátku zhotovitel, a to až do doby řádného předání a převzetí díla mezi zhotovitelem a objednatelem.

5/ Jakákoliv změna smlouvy musí mít písemnou formu a musí být podepsána osobami oprávněnými za objednatele a zhotovitele jednat a podepisovat nebo osobami jimi zmocněnými. Změny smlouvy se sjednávají jako dodatek ke smlouvě s číselným označením podle pořadového čísla příslušné změny smlouvy.

6/ Zhotovitel je oprávněn převést svoje práva a povinnosti z této smlouvy vyplývající na jinou osobu pouze s písemným souhlasem objednatele.

7/ Objednatel je oprávněn převést svoje práva a povinnosti z této smlouvy vyplývající na jinou osobu pouze s písemným souhlasem zhotovitele.

8/ Místa plnění předmětu smlouvy: **Hradecká 1227, 500 03 Hradec Králové, budova A „OSV“** (dle provozního značení objednatele). Podrobně viz přílohy č. 01 – výkazy výměr.

Čl. II

Předmět smlouvy – díla

1/ Předmětem této smlouvy je zhotovení stavby, resp. stavební úpravy v místnostech č. 32380 (místnost A), 33040 (místnost B) uvedených v příloze č. 01 této smlouvy – výkazy výměr.

2/ Předmětná stavební akce je zajišťována v rámci projektu **Internacionalizace vzdělávání na UHK – infrastruktura; reg.č.: CZ.02.2.67/0.0/0.0/18_057/0013351**, spolufinancovaného z rozpočtu Evropské unie.

3/ Zhotovením stavby se rozumí úplné a funkční provedení všech stavebních a montážních prací a konstrukcí, včetně dodávek potřebných materiálů a zařízení nezbytných pro řádné dokončení díla, dále provedení všech činností souvisejících s dodávkou stavebních prací a konstrukcí jejichž provedení je pro řádné dokončení díla nezbytné (např. zařízení staveniště, bezpečnostní opatření apod.).

4/ V rámci realizace stavby budou řešeny stavební a montážní práce v místnostech: 32380 (místnost A), 33040 (místnost B) vždy dle požadavků uvedených v souvisejícím přílohy č. 01 - výkazy výměr.

5/ Mimo všechny definované činnosti patří do dodávky stavby i následující práce a činnosti:

- odvoz a uložení vybouraných hmot a stavební sutě na skládku včetně poplatku za uskladnění v souladu s ustanoveními zákona 185/2001 Sb., o odpadech,
- uvedení všech povrchů dotčených stavbou do původního stavu,
- provedení všech opatření k zachování veškerých podmínek nutných k provozu dotčené budovy, při provádění stavby,

Čl. III

Lhůty plnění

1/ Jako termín **zahájení stavebních prací** se sjednává den, kdy dojde k protokolárnímu předání a převzetí staveniště. K tomu dojde do 3 pracovních dnů od výzvy objednatele pro dílčí plnění, přičemž pro stavební úpravy pro jednotlivé místnosti platí:

- předpokládané zahájení stavebních prací 17.8.2020;

2/ Zhotovitel se zavazuje provést dílo dle této smlouvy v termínu:

termín – předání a převzetí díla:

- do 5 týdnů od předání a převzetí staveniště.

3/ Pokud zhotovitel práce na díle nezahájí ani ve lhůtě 30-ti dnů ode dne, kdy měl práce na díle zahájit, je objednatel oprávněn od smlouvy odstoupit.

čl. IV **Cena díla**

1/ Smluvní strany se dohodly, že cena za dílo provedené v rozsahu, způsobem, v dohodnutých termínech a za podmínek sjednaných v této smlouvě činí:

Cena celkem bez DPH	334.292,- Kč
<u>DPH 21%</u>	<u>70.201,32,- Kč</u>

Cena celkem vč. DPH 404.493,32,- Kč

slovy: čtyřistačtyřitisícečtyřistadevadesáttřikoruny korun českých včetně daně z přidané hodnoty.

2/ Cena za zhotovení díla je podrobněji členěna v nabídce zhotovitele resp. v cenové části této nabídky – oceněný soupis stavebních prací, dodávek a služeb s výkazem výměr (viz příloha č. 01 této smlouvy).

3/ Sjednaná cena obsahuje veškeré náklady a zisk zhotovitele nezbytné k řádnému a včasnému provedení díla. Cena jednotlivých položek soupisu prací obsahuje i doprovodné náklady na jejich montáž (zabudování), kterou je pro prvky těchto položek potřeba provést vzhledem k umístění a návaznosti těchto prvků na navazující konstrukce, tj. nutné přizpůsobení dodávaných věcí či konstrukcí, a prořez materiálu, který je nutný pro kompletní provedení položky.

čl. V **Platební podmínky**

1/ Objednatel neposkytne zhotoviteli zálohu.

2/ Součástí faktury bude soupis provedených prací.

3/ Nedojde-li mezi oběma stranami k dohodě při odsouhlasení množství nebo druhu provedených prací a dodávek, je zhotovitel oprávněn fakturovat pouze ty práce a dodávky, u kterých nedošlo k rozporu. Pokud bude faktura zhotovitele obsahovat i práce, které nebyly objednatelům odsouhlaseny, bude faktura vrácena a zhotovitelem vystavena nová a to na práce a dodávky odsouhlasené objednatelům.

4/ Splatnost daňových dokladů (faktur) činí 30 dnů ode dne doručení.

5/ Na daňovém dokladu (faktuře) zhotovitel uvede identifikaci projektu uvedeného v záhlaví této smlouvy.

6/ Pokud plnění dle této smlouvy bude podléhat režimu přenesené daňové povinnosti dle zákona o DPH, bude zhotovitel postupovat dle znění tohoto zákona. Faktury pak budou vystaveny bez DPH, ale bude na nich vyčíslena příslušná sazba DPH.

čl. VI **Povinnosti zhotovitele**

1/ Stavební dílo bude zhotoveno v souladu se zákonem č. 183/2006 Sb., „o územním plánování a stavebním řádu (stavební zákon)“ – v platném znění, s bezpečnostními, ekologickými, požárními, a hygienickými předpisy, platnými českými technickými normami (ČSN), a veškerými platnými obecně závaznými právními předpisy a zákony ČR a EU.

2/ Zhotovitel bere na vědomí, že je osobou povinnou spolupůsobit při výkonu finanční kontroly dle § 2 písm. e) zákona č. 320/2001 Sb., o finanční kontrole ve veřejné správě, v platném znění. Zhotovitel se zavazuje, že umožní všem subjektům oprávněným k výkonu kontroly projektu, z jehož prostředků je dodávka hrazena, provést kontrolu dokladů souvisejících s plněním zakázky, a to po dobu danou právními předpisy ČR k jejich archivaci (zákon č. 563/1991 Sb., o účetnictví, a zákon č. 235/2004 Sb., o dani z přidané hodnoty). Zhotovitel se zavazuje povinností uchovávat doklady související s plněním této zakázky nejméně do 31. 12. 2033.

3/ Zhotovitel je povinen při realizaci díla zadávat vykonávání pracovních činností pouze těm pracovníkům, kteří k tomu mají odpovídající a doložitelnou kvalifikaci (např. výučný list, maturita, vysokoškolský diplom). Objednatel je oprávněn od pracovníků, kteří práce provádějí, v případě potřeby vyžadovat potvrzení kvalifikace k provádění určených prací. Objednatel je oprávněn tuto práci kontrolovat a zhotovitel je povinen, v případě, že objednateli nebude prokázána patřičná kvalifikace pracovníků, zajistit pro provedení prací kvalifikované pracovníky.

čl. VII **Součinnost objednatele**

1/ Objednatel bude pravidelně organizovat kontrolní dny - jednání a na tyto dny vysílat svého odpovědného pověřeného zástupce. Zhotovitel je povinen objednateli dokázat, že stavební úpravy provádí dle dohody s objednatelem.

čl. VIII **Splnění smlouvy a předání celého díla**

1/ Splněním dodávky (viz předmět této smlouvy) se rozumí úplné a řádné dokončení celé stavby - díla, její vyklizení, podepsání zápisu o předání a převzetí díla a předání dokladů o předepsaných zkouškách a revizích, osvědčeních a atestech dle stavebního zákona v platném znění.

2/ O předání a převzetí předmětu díla bude pořízen zápis - „Protokol o předání a převzetí díla“, který podepíší obě smluvní strany.

3/ Obsahuje-li dílo, které je předmětem předání a převzetí vady nebo nedodělky, musí „protokol o předání a převzetí díla obsahovat i:

- soupis zjištěných vad a nedodělků,
- dohodu o způsobu a termínech jejich odstranění, popřípadě o jiném způsobu narovnání.

4/ Zhotovitel je povinen připravit a doložit u předávacího a převjímacího řízení zejména tyto doklady:

- doklady o likvidaci odpadů stavby,
- zápisy a výsledky o vyzkoušení smontovaného zařízení, o provedených revizních a provozních zkouškách (např. revize elektroinstalace, apod.),
- doklady (atesty) o požární odolnosti použitých materiálů a výrobků, apod.,

5/ Nedoloží-li zhotovitel požadované doklady, nepovažuje se dílo za dokončené a schopné předání.

čl. IX **Záruční lhůty, zajištění závazku**

1/ Zhotovitel odpovídá za vady, jež má dílo v době jeho předání a dále odpovídá za vady díla zjištěné v záruční době.

2/ Záruční lhůta je stanovena v délce **24 kalendářních měsíců**.

3/ Záruční lhůta neběží po dobu, po kterou objednatel nemohl předmět díla užívat pro vady díla, za které zhotovitel odpovídá.

4/ Počátek běhu záruční doby nastává dnem podpisu „protokolu o předání a převzetí díla“ oběma smluvními stranami.

5/ Objednatel je povinen vady v záruční době písemně nebo elektronickou poštou reklamovat u zhotovitele bez zbytečného odkladu po jejich zjištění. Oznámení (reklamaci) odešle na adresu zhotovitele uvedenou v oddíle smluvní strany. V reklamaci musí být vady popsány nebo uvedeno jak se projevují.

V případech, kdy se bude jednat o vadu, která bude bránit řádnému užívání díla, případně bude hrozit nebezpečí škody velkého rozsahu, tak se jedná o „havárii“.

6/ Zhotovitel je povinen nejpozději do 10-ti dnů, **v případě havárie do dvou pracovních dnů**, po obdržení reklamace písemně oznámit objednateli, zda reklamaci uznává či neuznává. Současně musí písemně sdělit, v jakém termínu nastoupí k odstranění vad(y). Pokud tak neučiní, má se za to, že reklamaci objednatele uznává.

7/ Nenastoupí-li zhotovitel k odstranění reklamované vady do 20-ti dnů, **v případě havárie do tří pracovních dnů**, po obdržení reklamace je objednatel oprávněn pověřit odstraněním vady jinou odbornou právnickou nebo fyzickou osobu. Veškeré taktó vzniklé náklady uhradí objednateli zhotovitel.

8/ Lhůtu pro odstranění reklamovaných vad sjednají obě smluvní strany podle povahy a rozsahu reklamované vady. Nedojde-li mezi oběma stranami k dohodě o termínu odstranění reklamované vady, platí, že reklamovaná vada musí být odstraněna nejpozději do 20- ti dnů, **reklamovaná havarijní vada do 5-ti pracovních dnů**, ode dne uplatnění reklamace objednatelem.

Čl. X

Důsledky porušení smluvních ujednání

1/ Pokud bude zhotovitel v prodlení proti smluvenému termínu „předání a převzetí díla“ dle čl. III, odst. 2/, této smlouvy, je povinen zaplatit objednateli smluvní pokutu ve výši **0,1 % z celkové ceny díla** (vztaženo k ceně nabídkové, bez dodatečných změn) za každý i započatý den prodlení, maximálně však do celkové výše smluvní ceny díla.

2/ Pokud zhotovitel neodstraní nedodělky či vady uvedené v protokole o předání a převzetí díla v dohodnutém termínu zaplatí objednateli smluvní pokutu **200,- Kč** za každý nedodělek či vadu, u nichž je v prodlení a za každý den prodlení.

3/ Pokud zhotovitel neodstraní reklamovanou vadu ve sjednaném termínu, je povinen zaplatit objednateli smluvní pokutu **200,- Kč** za každou reklamovanou vadu, u níž je v prodlení a za každý den prodlení.

Pokud zhotovitel neodstraní reklamovanou **havarijní vadu** ve sjednaném termínu, je povinen zaplatit objednateli smluvní pokutu **500,- Kč** za každou reklamovanou vadu, u níž je v prodlení a za každý den prodlení.

4/ Smluvní pokutu vyúčtuje oprávněná strana straně povinné písemnou formou. Objednatel může smluvní pokutu započítat oproti splatné peněžitě pohledávce zhotovitele.

5/ Zaplacením smluvní pokuty není dotčen nárok objednatele na náhradu škody způsobené mu porušením povinnosti zhotovitele, na niž se smluvní pokuta vztahuje.

6/ V případě prodlení objednatele s uhrazením ceny za dílo, resp. v případě prodlení objednatele s uhrazením oprávněných a formálně správných faktur zhotovitele, uhradí objednatel zhotoviteli smluvní pokutu ve výši 0,1 % z dlužné částky za každý případ a každý započatý den prodlení.

Čl. XI Odstoupení od smlouvy

1/ Objednatel i zhotovitel má právo odstoupit od smlouvy, změní-li se po uzavření smlouvy její základní účel, v důsledku podstatné změny okolností, za nichž byla smlouva uzavřena.

2/ V případě odstoupení objednatele od smlouvy, náleží zhotoviteli cena již provedených prací, na které má na základě smlouvy nárok.

3/ Objednatel má právo odstoupit od této smlouvy za podmínek ustanovení § 2001 a násl. občanského zákoníku, nebo při podstatném porušení této smlouvy zhotovitelem.

Podstatným porušením této smlouvy zhotovitelem je zejména:

- závažné nebo opětovné nedodržení kvality provádění díla (prací) nebo,
- opětovné nedodržení termínů anebo opětovné porušení jiných podmínek v této smlouvě uvedených nebo z ní vyplývajících.

4/ Objednatel má dále právo odstoupit od smlouvy, jestliže byl na zhotovitele prohlášen konkurz, povoleno vyrovnání nebo ztratil oprávnění k podnikatelské činnosti.

5/ Odstoupením od této smlouvy nezaniká nárok na náhradu prokazatelné škody vzniklé porušením smlouvy, a rovněž nezaniká nárok na zaplacení smluvní pokuty oprávněné smluvní straně. Právo na náhradu škody neplatí tam, kde dojde k odstoupení objednatele od smlouvy v důsledku porušení povinností ze strany zhotovitele.

6/ Odstoupení od smlouvy musí mít písemnou formu a musí být doručeno druhé smluvní straně, přičemž účinky odstoupení nastávají dnem doručení tohoto písemného oznámení.

Čl. XII Ustanovení závěrečná

1/ Zhotovitel bere na vědomí, že je osobou povinnou spolupůsobit při výkonu finanční kontroly dle § 2 písm. e) zákona č. 320/2001 Sb., o finanční kontrole ve veřejné správě, v platném znění. Prodávající se zavazuje, že umožní všem subjektům oprávněným k výkonu kontroly projektu, z jehož prostředků je dodávka hrazena, provést kontrolu dokladů souvisejících s plněním zakázky, a to po dobu danou právními předpisy ČR k jejich archivaci (zákon č. 563/1991 Sb., o účetnictví, a zákon č. 235/2004 Sb., o dani z přidané hodnoty). Prodávající se zavazuje povinností uchovávat doklady související s plněním této zakázky nejméně do 31. 12. 2033.

2/ Objednatel je oprávněn odstoupit od Smlouvy anebo jen částečně odstoupit od Smlouvy především v případě, že nebude uvolněna platba poskytovatele prostředků např. MŠMT) kupujícímu.

3/ Zhotovitel potvrzuje, že se na zpracování jeho nabídky nepodílel zaměstnanec objednatele či člen statutárního orgánu objednatele, statutární orgán objednatele, člen řídicího orgánu objednatele, člen realizačního týmu projektu či osoba, která se na základě smluvního vztahu podílela na zadání předmětné zakázky; zhotovitel rovněž prohlašuje, že s ohledem na plnění na základě své nabídky není ve střetu zájmu ve smyslu ustanovení § 44 zák. č. 134/2016 Sb. ve znění novel.

4/ Pokud nebylo v této smlouvě ujednáno jinak, řídí se právní poměry z ní vyplývající a vznikající zákonem č. 89/2012 Sb., občanským zákoníkem, ve znění účinném ke dni uzavření této smlouvy o dílo.

5/ Tato smlouva nabývá platnosti dnem podpisu oběma smluvními stranami a účinnosti dnem zveřejnění v registru smluv dle zákona č. 340/2015 Sb. Zveřejnění smlouvy provede v souladu se zákonem objednatel.

6/ Smluvní strany potvrzují, že si tuto smlouvu před jejím podpisem přečetly, porozuměly jejímu obsahu, a uzavírají ji svobodně a vážně. Na důkaz toho připojují své níže uvedené podpisy.

Přílohy této smlouvy jsou:

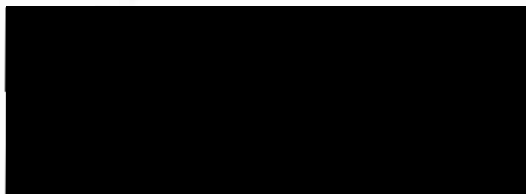
Příloha č. 01 - Výkazy výměr

Příloha č. 02 - Výkresy místností

V Hradci Králové dne 14.8.2020.....

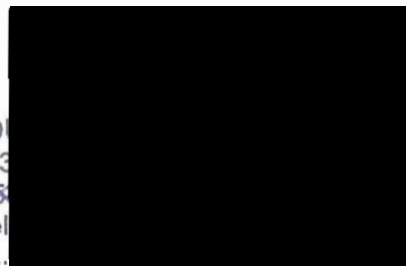
V Němčicích dne 13.8.2020

Za objednatele:



doc. PhDr. MgA. František Vaníček, Ph.D.
děkan fakulty

Za zhotovitele:



D
53
IČ: 275
Tel

Dumit + s.r.o.



PITULACE STAVBY

Název stavby: **UNIVERZITA HRADEC KRÁLOVÉ – HRADECKÁ – BUDOVA A**

K.S.O. Místo: **UNIVERZITA HRADEC KRÁLOVÉ - HRADECKA**

CC-CZ: Datum: **15.07.2020**

Zadavatel: **UNIVERZITA HK**

IC: DIČ:

Zhotovitel:

IC: DIČ:

Projektant:

IC: DIČ:

Zpracovatel: **Dumit + s.r.o. Němčice 24, 53352 Stare Hradlště**

IC: **27534383**
DIČ: **CZ2753438**

Poznámka:

Výkazy výměr (též Soupis prací a dodávek včetně nabídkového ocenění):

Výkaz výměr je zpracován v souladu se zák. č. 137/2006 Sb. (§44, odst. (4), písm. b).

Při vyplňování výkazu výměr je nutné respektovat dále uvedené pokyny:

- 1) Při zpracování nabídky je nutné využít všech částí (dílů) projektu pro provádění stavby (zák. č. 137/2006 Sb., §44, odst. (4), písm. a), tj. technické zprávy, seznamu pozic, všech výkresů, tabulek a specifikací materiálů.
- 2) Součástí nabídkové ceny musí být veškeré náklady, aby cena byla konečná a zahrnovala celou dodávku a montáž.
- 3) Každá uchazečem vyplněná položka musí obsahovat veškeré technicky a logicky dovoditelné součásti dodávky a montáže (včetně údajů o podmínkách a úhradě licencí potřebných SW).
- 4) Dodávky a montáže uvedené v nabídce musí být, včetně veškerého souvisejícího doplňkového, podružného a montážního materiálu, tak, aby celé zařízení bylo funkční a splňovalo všechny předpisy, které se na ně vztahují.
- 5) Označení výrobků konkrétním výrobcem v projektu pro provádění stavby vyjadřuje standard požadované kvality (zák. č. 137/2006 Sb, §44, odst. (9)). Pokud uchazeč nabídne produkt od jiného výrobce je povinen dodržet standard a zároveň, přejímá odpovědnost za správnost náhrady – splnění všech parametrů a koordinaci se všemi navazujícími profesemi, eventuelní nutnost úpravy projektu pro provádění stavby půjde k tíži uchazeče (vybraného dodavatele).
- 6) Uvedené jednotkové a celkové ceny jsou ceny včetně montáže.

Cena bez DPH			334 292,00
DPH základní snížená	Sazba daně	Základ daně	Výše daně
	21,00%	334 292,00	70 201,32
	15,00%	0,00	0,00
Cena s DPH	v	CZK	404 493,32

Projektant: _____ Zpracovatel: _____

Datum a podpis: _____ Razítko: _____ Datum a podpis: _____ Razítko: _____

Objednavatel: _____ Zhotovitel: _____

DUMIT + s.r.o.
533 52 Němčice 24 ②
27534383 • DIČ: CZ27534383
Telefon: 773 088 995

Datum a podpis: _____ Razítko: _____ Datum a podpis: **15.8.2020** Razítko: _____

REKAPITULACE OBJEKTŮ STAVBY A SOUPISŮ PRACÍ

Kód:

Stavba: UNIVERZITA HRADEC KRÁLOVÉ – HRADECKÁ – BUDOVA A

Místo: UNIVERZITA HRADEC KRALOVE - HRADECKA

Datum: 15.07.2020

Zadavatel: UNIVERZITA HK

Projektant:

Zhotovitel: Dumit + s.r.o. Němčice 24, 53352 Staré Hradiště

Zpracovatel:

Kód	Popis	Cena bez DPH [CZK]	Cena s DPH [CZK]
Náklady z rozpočtů		334 292,00	404 493,32
respirum číslo 33040	3.NP BUDOVA A	264 574,55	320 135,21
kancelář číslo 32380	2.NP BUDOVA A	69 717,45	84 358,11

VÝKAZ LIST SOUPISU PRACÍ

Stavba: UNIVERZITA HRADEC KRÁLOVÉ – HRADECKÁ – BUDOVA A

Objekt: respirum číslo 33040 - 3.NP BUDOVA A

KSO: UNIVERZITA HRADEC KRÁLOVÉ - HRADECKÁ
Místo:

Zadavatel: UNIVERZITA HK

Zhotovitel:

Projektant:

Zpracovatel: Dumit + s.r.o. Némělice 24, 53352 Staré Hradiště

CC-CZ: Datum: 15.07.2020

IČ: DIČ:

IČ: DIČ:

IČ: DIČ:

IČ: 27534383
DIČ: CZ27534383

Poznámka:

Výkazy výměr (též Soupis prací a dodávek včetně nabídkového ocenění): Výkaz výměr je zpracován v souladu se zák. č.137/2006 Sb. (§44, odst. (4), písm. b). Při vyplňování výkazu výměr je nutné respektovat dále uvedené pokyny: 1) Při zpracování nabídky je nutné využít všech částí (dílu) projektu pro provádění stavby (zák. č. 137/2006 Sb., §44, odst. (4), písm. a), tj. technické zprávy, seznamu pozic, všech výkresů, tabulek a specifikací materiálů. 2) Součástí nabídkové ceny musí být veškeré náklady, aby cena byla konečná a zahrnovala celou dodávku a montáž. 3) Každá uchazečem vyplněná položka musí obsahovat veškeré technicky a logicky dovoditelné součásti dodávky a montáže (včetně údajů o podmínkách a úhradě licencí potřebných SW). 4) Dodávky a montáže uvedené v nabídce musí být, včetně veškerého souvisejícího doplňkového, podružného a montážního materiálu, tak, aby celé zařízení bylo funkční a splňovalo všechny předpisy, které se na ně vztahují. 5) Označení výrobků konkrétním výrobcem v projektu pro provádění stavby vyjadřuje standard požadované kvality (zák. č. 137/2006 Sb, §44, odst. (9)). Pokud uchazeč nabídne produkt od jiného výrobce je povinen dodržet standard a zároveň, přejímá odpovědnost za správnost náhrady – splnění všech parametrů a koordinaci se všemi navazujícími profesemi, eventuální nutnost úpravy projektu pro provádění stavby půjde k tíži uchazeče (vybraného dodavatele). 6) Uvedené jednotkové a celkové ceny jsou ceny včetně montáže.

Cena bez DPH				264 574,55
	Základ daně	Sazba daně	Výše daně	
DPH základní	264 574,55	21,00%	55 560,66	
snížená	0,00	15,00%	0,00	
Cena s DPH	v CZK			320 135,21

Projektant

Zpracovatel

Datum a podpis:

Razítko

Datum a podpis:

Razítko

Objednavatel

Zhotovitel

Datum a podpis:

Razítko

Datum a podpis:

Razítko

RESUMÉ ČLENĚNÍ SOUPISU PRACÍ

Jméno: UNIVERZITA HRADEC KRÁLOVÉ – HRADECKÁ – BUDOVA A
Objekt: respírurn číslo 33040 - 3.NP BUDOVA A
Místo: UNIVERZITA HRADEC KRÁLOVÉ - HRADECKÁ
Zadavatel: UNIVERZITA HK
Zhotovitel:

Datum: 15.07.2020
Projektant:
Zpracovatel:

Kód dílu - Popis

Cena celkem [CZK]

Náklady ze soupisu prací		264 574,55
HSV - Práce a dodávky HSV		59 613,39
9 - Ostatní konstrukce a práce-bourání		36 250,00
997 - Přesun sutě		12 498,39
998 - Přesun hmot		10 865,00
PSV - Práce a dodávky PSV		194 571,16
741 - Elektroinstalace		35 678,00
763 - Konstrukce suché výstavby		59 992,67
766 - Konstrukce truhlářské		22 110,50
776 - Podlahy povlakové		67 657,20
783 - Dokončovaci práce - nátěry		1 026,00
784 - Dokončovaci práce - malby a tapety		8 106,79
HZS - Hodinové zúčtovací sazby		3 390,00
VRN - Vedlejší rozpočtové náklady		7 000,00

SOUPIS PRACÍ

Stavba: UNIVERZITA HRADEC KRÁLOVÉ – HRADECKÁ – BUDOVA A
 Objekt: respirum číslo 33040 - 3.NP BUDOVA A
 Místo: UNIVERZITA HRADEC KRÁLOVÉ - HRADECKÁ
 Zadavatel: UNIVERZITA HK
 Zhotovitel:

Datum: 15.07.2020
 Projektant:
 Zpracovatel:

PČ	Typ	Kód	Popis	MJ	Množství	J.cena [CZK]	Cena celkem [CZK]
Náklady soupisu celkem							264 574,55
D	HSV		Práce a dodávky HSV				59 613,39
D	9		Ostatní konstrukce a práce-bourání				36 250,00
1	K	631312131	Doplnění dosavadních mazanin betonem prostým tloušťky přes 80 mm	m3	4,800	3 400,00	16 320,00
	vv		4,8 "pro novou podlahu		4,800		
2	K	631312141	Doplnění rýh v dosavadních mazaninách betonem prostým	m3	0,010	4 000,00	40,00
	vv		1*0,1*0,1		0,010		
3	K	619991001	Zakrytí podlah fólií přilepenou lepicí páskou	m2	50,000	20,00	1 000,00
4	K	619991011	Obalení konstrukcí a prvků fólií přilepenou lepicí páskou	m2	30,000	20,00	600,00
5	K	919735122	Řezání stávajícího betonového krytu hl do 100 mm	m	2,000	140,00	280,00
	vv		2 " pro osazení prahu zárubní		2,000		
6	K	949101112	Lešení pomocné pro objekty pozemních staveb s lešeriovou podlahou v do 3,5 m zatížení do 150 kg/m2	m2	46,000	120,00	5 520,00
7	K	952901114	Vyčištění budov bytové a občanské výstavby při výšce podlaží přes 4 m	m2	48,000	50,00	2 400,00
8	K	965043341	Bourání podkladů pod dlažby betonových s polérem nebo teracem tl do 100 mm pl přes 4 m2	m3	4,800	2 000,00	9 600,00
	vv		4*0,1 "pro novou skladbu podlahy		4,800		
9	K	974042553	Vysekání rýh v dlažbě betonové nebo jiné monolitické hl do 100 mm š do 100 mm	m	1,000	250,00	250,00
D	997		Přesun sutě				12 498,39
10	K	997013215	Vnitrostaveništní doprava suti a vybouraných hmot pro budovy v do 18 m ručně	t	10,582	317,00	3 354,48
11	K	997013219	Příplatek k vnitrostaveništní dopravě suti a vybouraných hmot za zvětšenou dopravu suti ZKD 10 m	t	10,562	35,00	370,37
12	K	997013501	Odvoz suti a vybouraných hmot na skládku nebo meziskládku do 1 km se složením	t	10,582	227,00	2 402,11
13	K	997013509	Příplatek k odvozu suti a vybouraných hmot na skládku ZKD 1 km přes 1 km	t	201,058	15,90	3 196,82
	vv		10,582*19 Přepočtené koeficientem množství		201,058		
14	K	997013631	Poplatek za uložení na skládce (skládkovné) stavebního odpadu směsného kód odpadu 17 09 04	t	10,582	300,00	3 174,60
D	998		Přesun hmot				10 865,00
15	K	998018003	Přesun hmot ruční pro budovy v do 24 m	t	10,865	500,00	5 432,50
16	K	998018011	Příplatek k ručnímu přesunu hmot pro budovy zděné za zvětšený přesun ZKD 100 m	t	10,865	500,00	5 432,50
D	PSV		Práce a dodávky PSV				194 571,16
D	741		Elektroinstalace				35 678,00
17	K	741112001	Montáž krabice zapuštěná plastová kruhová	kus	0,000	35,00	210,00
18	M	34571512	krabice instalační 500V, 7x71x42mm	kus	6,000	26,50	159,00
19	K	741122015	Montáž kabel Cu bez ukončení uložený pod omítku plný kulatý 3x1,5 mm2 (CYKY)	m	166,000	20,00	3 320,00
20	M	34111030	kabel silový s Cu jádrem 1kV 3x1,5mm2	m	166,000	12,00	2 232,00
21	K	741310921	Výměna vypínačů vestavných 2A kolébkových, tlačítkových nebo páčkových	kus	6,000	40,00	240,00
22	M	34536700	rámeček pro spínače a zásuvky 3*01A-B10 jednonásobný	kus	6,000	21,00	126,00
23	M	34535512	spínač jednopólový 10A bílý	kus	6,000	117,00	702,00
24	K	74131-R10	Dodávka a montáž nových datových zásuvek s propojením kabelem	kus	2,000	260,00	520,00
25	K	74131-R20	Dodávka a montáž podlahová krabice pro katedru se zásuvkami s propojením kabelem	kus	1,000	7 850,00	7 850,00
26	K	74131-R25	Dodávka a montáž úprava vypínačů u vstupních dveří pro samostatné rozsvícení nové místnosti	kus	1,000	1 250,00	1 250,00
27	K	74131-R30	Dodávka a montáž stropní svítidla s propojením kabelem	kus	8,000	1 700,00	13 600,00
28	K	74131-R40	Stavební a bourací práce při elektromontážích	soub	1,000	1 500,00	1 500,00
	P		<i>Poznámka k položce:</i> DŘÁŽKY VE ZDIVU S OBKLADY PRO EL. VPRÁVO DŘÁŽKY PRO EL. PODLAHOVOU KRABICI SE ZÁSUVKAMI				
	vv		1		1,000		
29	K	741810001	Celková prohlídka elektrického rozvodu a zařízení do 100 000,- Kč	kus	1,000	3 500,00	3 500,00
30	K	998741103	Přesun hmot tonážní pro silnoproud v objektech v do 24 m	t	0,023	1 000,00	23,00
31	K	998741181	Příplatek k přesunu hmot tonážní 741 prováděný bez použití mechanizace	t	0,023	1 000,00	23,00
32	K	998741192	Příplatek k přesunu hmot tonážní 741 za zvětšený přesun do 100 m	t	0,023	1 000,00	23,00
D	763		Konstrukce suché výstavby				59 992,67
33	K	763111712	SDK příčka kluzné napojení ke stropu	m	6,900	150,00	1 035,00
	vv		6,9		6,900		
34	K	763111717	SDK příčka základní penetrační nátěr (oboustranně)	m2	22,632	25,00	565,80
35	K	763112351	SDK příčka mezibytová tl 155 mm zdvojený profil CW+UW 50 desky 2x akustická 12,5 s dvojitou izolací EI 90	m2	22,632	1 999,00	45 241,37
	vv		Rw do 66 dB 6,9*3,28		22,632		
36	K	763119-R1	Úprava podhledu v pásu po montáži nové příčky	m	6,900	350,00	2 415,00
	vv		6,9 " demontáž a úprava podhledu		6,900		
37	K	763161311	Montáž jednokřídlové kovové zárubně SDK příčka	kus	1,000	500,00	500,00
38	M	55331542	zárubeň ocelová pro sádrokarton 150 levá/pravá 800	kus	1,000	950,00	950,00
39	K	763182313	Ostění oken z desek v SDK konstrukci hloubky do 0,3 m	m	15,000	150,00	2 250,00
	vv		(2+0,5)*2*3		15,000		
40	K	763431001	Montáž minerálního podhledu s vyjímatelnými panely vel. do 0,36 m2 na zavěšený viditelný rošt	m2	10,000	250,00	2 500,00
	vv		10 " doplněná po montáži světel		10,000		
41	M	59036513	deska podhledová minerální rovná bílá jemná hladká 600x600mm	m2	10,000	250,00	2 500,00
42	K	998763303	Přesun hmot tonážní pro sádrokartonové konstrukce v objektech v do 24 m	t	1,770	500,00	885,00
43	K	998763381	Příplatek k přesunu hmot tonážní 763 SDK prováděný bez použití mechanizace	t	1,770	150,00	265,50
44	K	998763391	Příplatek k přesunu hmot tonážní 763 SDK za zvětšený přesun do 100 m	t	1,770	500,00	885,00
D	766		Konstrukce truhlářské				22 110,50
45	K	766660001	Montáž dveřních křidel otvíravých jednokřídlových š do 0,8 m do ocelové zárubně	kus	1,000	650,00	650,00
46	M	61162074	dveře jednokřídlové povrch laminátový plně 800x1970/2100mm	kus	1,000	3 500,00	3 500,00
47	K	766660731	Montáž dveřního bezpečnostního kování - zámku	kus	1,000	150,00	150,00
48	M	54964150	vložka zámková cylindrická oboustranná+4 klíče	kus	1,000	350,00	350,00

ř	Kód	Popis	MJ	Množství	J. cena [CZK]	Cena celkem [CZK]
K	76660733	Montáž dveřního bezpečnostního kování - štitku s klikou	kus	1,000	150,00	150,00
M	54914120	<i>kování bezpečnostní, klika-klika R4</i>	kus	1,000	550,00	550,00
K	766694124	Montáž parapetních dřevěných nebo plastových	m	6,900	250,00	1 725,00
M	60794104	<i>deska parapetní dřevotřísková vnitřní</i>	m	7,590	350,00	2 656,50
VV		6,9*1,1		7,590		
K	76995212	Montáž truhlářských prahů dveří jednokřídlových šířky do 10 cm	kus	1,000	100,00	100,00
M	61187401	<i>práh dveřní dřevěný bukový tl 20mm dl 820mm š 150mm</i>	kus	1,000	180,00	180,00
K	76669-R10	Dodávka a montáž okno průsvitná 2,0 x 0,5 m	kus	3,000	4 000,00	12 000,00
VV		3 kusy - kompletní provedení dodávka, montáž, slabební přípomoc, kotvení, přesun hmot		3,000		
K	998766103	Přesun hmot tonážní pro konstrukce truhlářské v objektech v do 24 m	t	0,066	500,00	33,00
K	998766181	Příplatek k přesunu hmot tonážní 766 prováděný bez použití mechanizace	t	0,066	500,00	33,00
K	998766192	Příplatek k přesunu hmot tonážní 766 za zvětšený přesun do 100 m	t	0,066	500,00	33,00
D	776	Podlahy povlakové				67 657,20
K	776111311	Vysátí podkladu povlakových podlah	m2	48,000	7,00	336,00
K	776121321	Vodou ředitelná penetrace savého podkladu povlakových podlah neředěná	m2	48,000	25,00	1 200,00
K	776131111	Vyzlúžení podkladu povlakových podlah armovacím pletivem ze skelných vláken	m2	48,000	150,00	7 200,00
K	776141122	Vyrovnání podkladu povlakových podlah stěrkou pevností 30 MPa tl 5 mm	m2	48,000	150,00	7 200,00
K	776222111	Lepení pásů z PVC 2-stožkovým lepidlem	m2	4,000	255,00	12 240,00
M	23411000	<i>PVC heterogenní zátlážová antibakteriální tl 2,25mm, náslapná vrstva 0,90mm, třída zátláže 34/43, odlak do 0,03mm, R10, hřtlavost Bfl S1</i>	m2	57,600	420,00	24 192,00
VV		48*1,2		57,600		
K	776223111	Spoj povlakových podlahovin z PVC svařováním za tepla	m	34,600	50,00	1 725,00
VV		6,9*5		34,600		
K	776421111	Montáž obvodových listů lepením	m	27,600	150,00	4 140,00
VV		6,9*4		27,600		
M	234110030	<i>lišta soklová PVC 30x30mm</i>	m	30,360	45,00	1 366,20
VV		27,6*1,1		30,360		
K	776991111	Spárování silikonem	m	27,600	95,00	2 622,00
K	776991121	Základní čištění nově položených podlahovin vysátím a setřením vlhkým mopem	m2	48,000	45,00	2 160,00
K	776991141	Pastování a leštění podlahovin ručně	m2	48,000	50,00	2 400,00
K	998776103	Přesun hmot tonážní pro podlahy povlakové v objektech v do 24 m	t	0,584	500,00	292,00
K	998776181	Příplatek k přesunu hmot tonážní 776 prováděný bez použití mechanizace	t	0,584	500,00	292,00
K	998776192	Příplatek k přesunu hmot tonážní 776 za zvětšený přesun do 100 m	t	0,584	500,00	292,00
D	783	Dokončovací práce - nátěry				1 026,00
K	783301313	Odmaštění zámečnických konstrukcí ředidlovým odmašťovačem	m2	1,350	10,00	13,50
K	783314101	Základní jednonásobný syntetický nátěr zámečnických konstrukcí	m2	1,350	250,00	337,50
K	783315101	Mezinátěr jednonásobný syntetický standardní zámečnických konstrukcí	m2	1,350	250,00	337,50
K	783317101	Krycí jednonásobný syntetický standardní nátěr zámečnických konstrukcí	m2	1,350	250,00	337,50
VV		1,35 * nátěry nových ocelových zábrní		1,350		
D	784	Dokončovací práce - malby a tapety				8 106,79
K	784181111	Základní silikátová jednonásobná penetrace podkladu v místnostech výšky do 3,80m	m2	107,564	22,00	2 366,41
VV		22,632*2		45,264		
VV		62,3		62,300		
VV		Součet		107,564		
K	784191003	Čištění vnitřních ploch oken dvojitých nebo zdvojených po provedení malířských prací	m2	20,000	45,00	900,00
K	784321031	Dvojnásobně silikátové bílé malby v místnosti výšky do 3,80 m	m2	107,564	45,00	4 840,38
VV		22,632*2		45,264		
VV		62,3		62,300		
VV		Součet		107,564		
D	HZS	Hodinové zúčtovací sazby				3 390,00
K	HZS1302	Hodinová zúčtovací sazba zedník specialista	hod	3,000	380,00	1 140,00
VV						
K	HZS2212	Hodinová zúčtovací sazba instalatér odborný	hod	3,000	450,00	1 350,00
VV		instalatér - topenář				
VV						
VV						
K	HZS2222	Hodinová zúčtovací sazba elektrikář odborný	hod	2,000	450,00	900,00
VV						
D	VRN	Vedlejší rozpočtové náklady				7 000,00
K	020001000	Příprava slaveníště	Kč	1,000	2 000,00	2 000,00
P		<i>Poznámka k položce: Zaměření a vyřčení stávajících silů v místě stavby z hlediska jejich ochrany při provádění stavby a ochrana stávajících vedení a zařízení před poškozením</i>				
K	065002000	Mimostaveništní doprava materiálů	Kč	1,000	5 000,00	5 000,00

Zakázka 4831 "CZ.02.2.87/0.0/0.0/18 057/0013351 - Internacionalizace vzdělávání na UHK - infrastruktura" - položky 59 až 73 a 78.

Zakázka 1933 - ostatní položky.

VÝKAZÍ LIST SOUPISU PRACÍ

stavba: UNIVERZITA HRADEC KRÁLOVÉ – HRADECKÁ – BUDOVA A

Objekt: kancelář číslo 32380 - 2.NP BUDOVA A

KS: UNIVERZITA HRADEC KRÁLOVÉ - HRADECKÁ

CC-CZ: Datum: 15.07.2020

Zadavatel: UNIVERZITA HK

IČ: DIČ:

Zhotovitel:

IČ: DIČ:

Projekant:

IČ: DIČ:

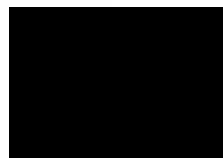
Zpracovatel: Dumit + s.r.l. Némčice 24, 53352 Staré Hrajiště

IČ: 27534383
DIČ: CZ27534383

Poznámka:

Výkazy výměr (tj. Soupis prací a dodávek včetně nabídkového ocenění): Výkaz výměr je zpracován v souladu se zák. č. 137/2006 Sb. (§44, odst. (4), písm. b). Při vyplňování výkazu výměr je nutné respektovat dále uvedené pokyny: 1) Při zpracování nabídky je nutné využít všech částí (dílů) projektu pro provádění stavby (zák. č. 137/2006 Sb., §44, odst. (4), písm. a), tj. technické zprávy, seznamu pozic, všech výkresů, tabulek a specifikací materiálů. 2) Součástí nabídkové ceny musí být veškeré náklady, aby cena byla konečná a zahrnovala celou dodávku a montáž. 3) Každá uchazečem vyplněná položka musí obsahovat veškeré technicky a logicky dovoditelné součásti dodávky a montáže (včetně údajů o podmínkách a úhradě licencí potřebných SW). 4) Dodávky a montáže uvedené v nabídce musí být včetně veškerého souvisejícího doplňkového, podružného a montážního materiálu, tak, aby celé zařízení bylo funkční a splňovalo všechny předpisy, které se na ně vztahují. 5) Označení výrobků konkrétním výrobcem v projektu pro provádění stavby vyjadřuje standard požadované kvality (zák. č. 137/2006 Sb., §44, odst. (9)). Pokud uchazeč nabídne produkt od jiného výrobce je povinen dodržet standard a zároveň, přijímá odpovědnost za správnost náhrady – splnění všech parametrů a koordinaci se všemi navazujícími profesemi, eventuální nutnost úpravy projektu pro provádění stavby půjde k tíži uchazeče (vybraného dodavatele). 6) Uvedené jednotkové a celkové ceny jsou ceny včetně montáže.

Cena bez DPH				69 717,45
		Základ daně	Sazba daně	Výše daně
DPH základní		69 717,45	21,00%	14 640,66
DPH snížená		0,00	15,00%	0,00
Cena s DPH			v CZK	84 358,11



Projektant

Zpracovatel

Datum a podpis:

Razitko

Datum a podpis:

Razitko

Objednavatel

Zhotovitel

Datum a podpis:

Razitko

Datum a podpis:

Razitko

APITULACE ČLENĚNÍ SOUPISU PRACÍ

Jméno: UNIVERZITA HRADEC KRÁLOVÉ – HRADECKÁ – BUDOVA A
Objekt: kancelář číslo 32380 - 2.NP BUDOVA A
Místo: UNIVERZITA HRADEC KRÁLOVÉ - HRADECKÁ
Zadavatel: UNIVERZITA HK
Zhotovitel:

Datum: 15.07.2020
Projektant:
Zpracovatel:

Kód dílu - Popis

Cena celkem [CZK]

Kód dílu - Popis	Cena celkem [CZK]
Náklady ze soupisu prací	69 717,45
HSV - Práce a dodávky HSV	25 053,05
41 - Ostatní konstrukce a práce - bourání	14 177,00
997 - Přesun sutě	6 046,05
998 - Přesun hmot	4 830,00
PSV - Práce a dodávky PSV	37 664,40
776 - Podlahy poviakové	32 849,00
784 - Dokončovací práce - malby a tapety	4 435,40
HZS - Hodinové zúčtovací sazby	380,00
VRN - Vedlejší rozpočtové náklady	7 000,00

SOUPIS PRACÍ

Stavba: UNIVERZITA HRADEC KRÁLOVÉ – HRADECKÁ – BUDOVA A
 Objekt: kancelář číslo 32380 - 2.NP BUDOVA A
 Místo: UNIVERZITA HRADEC KRÁLOVÉ - HRADECKA
 Zadavatel: UNIVERZITA HK
 Zhotovitel:

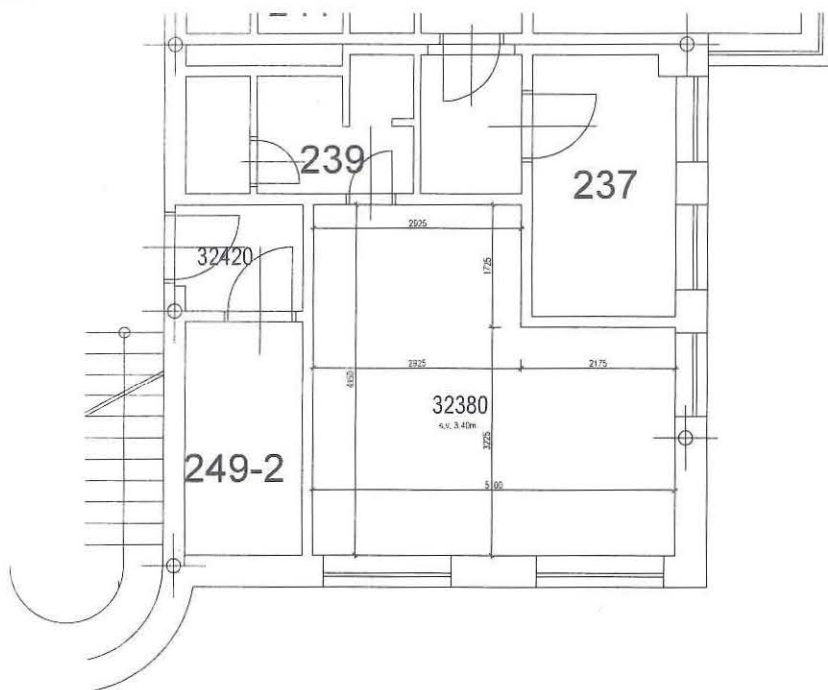
Datum: 15.07.2020
 Projektant:
 Zpracovatel:

PČ	Typ	Kód	Popis	MJ	Množství	J.cena[CZK]	Cena celkem [CZK]
Náklady soupisu celkem							69 717,45
D		HSV	Práce a dodávky HSV				25 053,05
D		9	Ostatní konstrukce a práce-bourání				14 177,00
1	K	631312131	Doplnění dosavadních mazanin betonem prostým tloušťky přes 80 mm	m3	2,130	3 400,00	7 242,00
	vv		21,3*0,1 "pro novou podlahu		2,130		
2	K	631312141	Doplnění rýh v dosavadních mazaninách betonem prostým	m3	0,010	4 000,00	40,00
	vv		1*0,1*0,1		0,010		
3	K	619991001	Zakrytí podlah fólií přilepenou lepicí páskou	m2	10,000	20,00	200,00
4	K	619991011	Obalení konstrukcí a prvků fólií přilepenou lepicí páskou	m2	10,000	20,00	200,00
5	K	949101112	Lešení pomocné pro objekty pozemních staveb s lešeniou podlahou v do 3,5 m zařízení do 150 kg/m2	m2	4,000	120,00	480,00
6	K	952901114	Vyčistění budov bytové a občanské výstavby při výšce podlaží přes 4 m	m2	21,300	50,00	1 065,00
7	K	965043341	Bourání podkladů pod dlažby betonových s potěrem nebo teracem tl do 100 mm pl přes 4 m2	m3	2,130	2 000,00	4 260,00
	vv		21,3*0,1 "pro novou skladbu podlahy		2,130		
8	K	971033521	Vybourání otvorů ve stávající přičce tl do 150 mm	m2	2,200	200,00	440,00
	vv		1*22 "pro osazení nových zárubní		2,200		
9	K	974042553	Vysekáni rýh v dlažbě betonové nebo jiné monolitické hl do 100 mm š do 100 mm	m	1,000	250,00	250,00
	vv		1 " pro osazení zárubní		1,000		
D		997	Přesun sutě				6 046,05
10	K	997013213	Vnitrostaveništní doprava suti a vybouraných hmot pro budovy v do 12 m ručně	t	5,119	317,00	1 622,72
11	K	997013219	Příplatek k vnitrostaveništní dopravě suti a vybouraných hmot za zvětšenou dopravu suti ZKD 10 m	t	5,119	35,00	179,17
12	K	997013501	Odvoz suti a vybouraných hmot na skládku nebo meziskládku do 1 km se složením	t	5,119	227,00	1 162,01
13	K	997013509	Příplatek k odvozu suti a vybouraných hmot na skládku ZKD 1 km přes 1 km	t	97,261	15,90	1 546,45
	vv		5,119*19 "Přepočtené koeficientem množství		97,261		
14	K	997013631	Poplatek za uložení na skládce (skládkovně) stavebního odpadu směsného kód odpadu 17 09 04	t	5,119	300,00	1 535,70
D		998	Přesun hmot				4 830,00
15	K	998018002	Přesun hmot ruční pro budovy v do 12 m	t	4,830	500,00	2 415,00
16	K	998018011	Příplatek k ručnímu přesunu hmot pro budovy zděné za zvětšený přesun ZKD 100 m	t	4,830	500,00	2 415,00
O		PSV	Práce a dodávky PSV				37 664,40
D		776	Podlahy povlakové				32 849,00
17	K	776111311	Vysátí podkladu povlakových podlah	m2	21,300	7,00	149,10
18	K	776121321	Vodou ředitelná penetrace savého podkladu povlakových podlah neředěná	m2	21,300	25,00	532,50
19	K	776131111	Vyztužení podkladu povlakových podlah armovacím pletivem ze skelných vláken	m2	21,300	15,00	319,50
20	K	776141122	Vyrovnání podkladu povlakových podlah stěrkou pevnosti 30 MPa tl 5 mm	m2	21,300	15,00	319,50
21	K	776222111	Lepení pásů z PVC 2-složkovým lepidlem	m2	21,300	255,00	5 431,50
22	M	28411000	PVC heterogenní zářezová antibakteriální tl 2,25mm, nášlapná vrstva 0,90mm, třída zářezů 34/43, otlak do 0,03mm, R10, hořlavost B1 S1	m2	25,560	420,00	10 735,20
	vv		21,3*1,2		25,560		
23	K	776223111	Spoj povlakových podlahovin z PVC svařováním za tepla	m	15,600	50,00	780,00
24	K	776421111	Montáž obvodových listů lepením	m	19,800	150,00	2 970,00
	vv		4,95*4		19,800		
25	M	284110030	lišta soklová PVC 30x30mm	m	23,760	45,00	1 069,20
	vv		19,8*1,2		23,760		
26	K	776991111	Spárování silikonem	m	25,000	95,00	2 375,00
27	K	776991121	Základní čištění nové položených podlahovin vysátím a seřením vlhkým mopem	m2	21,300	45,00	958,50
28	K	776991141	Pastování a leštění podlahovin ručně	m2	21,300	50,00	1 065,00
29	K	998776103	Přesun hmot tonážní pro podlahy povlakové v objektech v do 24 m	t	0,262	500,00	131,00
30	K	998776181	Příplatek k přesunu hmot tonážní 776 prováděný bez použití mechanizace	t	0,262	500,00	131,00
31	K	998776192	Příplatek k přesunu hmot tonážní 776 za zvětšený přesun do 100 m	t	0,262	500,00	131,00
D		784	Dokončovací práce - malby a tapety				4 435,40
31	K	784181111	Základní silikátová jednonásobná penetrace podkladu v místnostech výšky do 3,80m	m2	66,200	22,00	1 456,40
32	K	784321031	Dvounásobné silikátové bílé malby v místnosti výšky do 3,80 m	m2	66,200	45,00	2 979,00
D		HZS	Hodinové zúčtovací sazby				380,00
33	K	HZS1302	Hodinová zúčtovací sazba zedník specialista	hod	1,000	380,00	380,00
	vv						
34	K	HZS2222	Hodinová zúčtovací sazba elektrikář odborný	hod	0,000	450,00	0,00
	vv						
D		VRN	Vedlejší rozpočtové náklady				7 000,00
36	K	020001000	Příprava staveniště	Kč	1,000	2 000,00	2 000,00
	P		Poznámka a k položce: Zaněření a vyčištění stávajících sítí v místě stavby z hlediska jejich ochrany při provádění stavby a ochrana stávajících vedení a zařízení před poškozením				
37	K	065002000	Mimostaveništní doprava materiálů	Kč	1,000	5 000,00	5 000,00

Zakázka 4831 "CZ 02.2.67/0/0/0/18 057/0013351 - Internacionalizace vzdělávání na UHK - infrastruktura" - všechny položky.

UNIVERZITA HRADEC KRÁLOVÉ - BUDOVA A - HRADECKÁ - 2.NP

PUDOVYS 2.NP 1:50



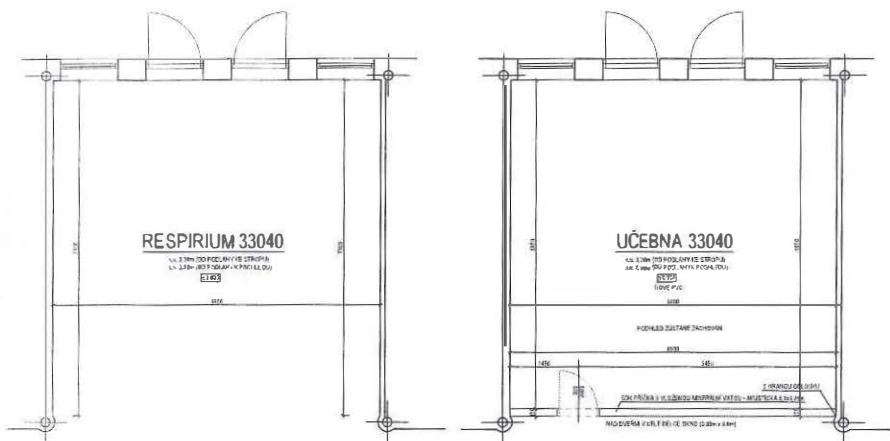
Popis oprav:

Jedná se kancelář č. 32380
V kanceláři budou odstraněny nové podlahy a vymalováno
V rámci oprav dojde k odstranění stávající podlahy
jedná se o betonovou podlahu s keramickou dlažbou
podlahy budou tedy odstraněny a nahrazeny novými
dojde k vytvoření nové betonové vrstvy a nové nášlapné
vrstvy - nové PVC
Místnost bude vymalována

UNIVERZITA HRADEC KRÁLOVÉ - BUDOVA A - HRADECKÁ - 3.NP

PŮDORYS 3.NP - STÁVAJÍCÍ STAV 1:75

PŮDORYS 3.NP - NOVÝ STAV 1:75



Popis úprav:

Jedná se o respirium č. 33040.
 Z respiria bude provedena obložba.
 Dáje k provedení SDK příčky, která bude umístěna s hrnou oblohou v rohu II. oca 150mm.
 Budou osazeny nové dveře do ocelových zárubní č. 800mm dekor dveří bude světlé dřevo - stejný dekor, jako v celé budově, dále budou do stěny vsazena tři okna přes prosvětlení chodby.
 Stavající podhled zůstane zachován.
 V rámci úprav dáje k odstranění stávající podlahy jedná se o betonovou podlahu s keramickou dlažbou podlahy budou lody odstráneny a nahrazeny novými dáje k vytvoření nové betonové vrstvy a nové zášlepné vrstvy - nové PVC.
 Místnost bude vymalována.

