

KUPNÍ SMLOUVA

ev. číslo kupujícího: 62-2-6977/2020




číslo prodávajícího:.....

uzavřená v souladu s §§ 2079 a násl. zákona č. 89/2012 Sb., občanského zákoníku, ve znění pozdějších předpisů
(dále jen „**občanský zákoník**“)
(dále jen „**smlouva**“)

ICZ 636677 / 1

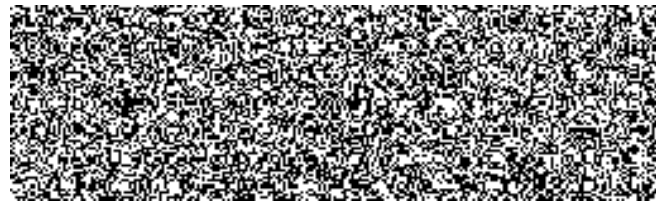





Článek I. Smluvní strany

Česká republika – Hasičský záchranný sbor Jihomoravského kraje

Sídlo: Zubatého 685/1, 614 00 Brno-sever
Kontaktní adresa: Zubatého 685/1, 614 00 Brno-sever
IČO: 70884099
DIČ: CZ70884099, není plátce DPH
Bankovní spojení: Česká národní banka, pobočka Brno
Číslo účtu: 10039881/0710
Zastoupená: plk. Ing. Jiřím Pelikánem, krajským ředitelem
Kontaktní osoba: 
E-mail: 
Datová schránka: ybiaiuv
Telefon: 
Fax: 950 630 207
(dále jen „kupující“)

a

ICZ a.s.

Sídlo: Na hřebenech II 1718/10, Nusle, 140 00 Praha 4
Kontaktní adresa: Na hřebenech II 1718/10, Nusle, 140 00 Praha 4
IČO: 25145444
DIČ: CZ699000372
Její jménem jedná: 
Bankovní spojení: 
Číslo účtu: 
Kontaktní osoba: 
E-mail: 
Telefon: 
Datová schránka: 3teehfh
zapsaná v obchodním rejstříku vedeném Městským soudem v Praze, oddíl B, vložka 4840
(dále jen „prodávající“)

Článek II.

Předmět smlouvy

1. Touto smlouvou se prodávající zavazuje dodat za podmínek v ní sjednaných kupujícímu zboží, specifikované v čl. III. odst. 1 smlouvy, instalovat toto zboží u kupujícího a převést na kupujícího vlastnická práva k tomuto zboží.
2. Podkladem pro uzavření této kupní smlouvy je nabídka prodávajícího ze dne 16. 6. 2020, která byla podána na základě zadávacího řízení zveřejněného pod číslem HSBM-1102/2020 a byla vybrána jako nejvýhodnější.

Článek III.

Zboží, předání zboží, vady zboží

1. Předmětem této smlouvy je dodání 2ks WiFi kontrolérů s montážním rámečkem, 50ks Cisco One Foundation Perpetual Wireless licencí, instalace, migrace konfigurace, zprovoznění a správného zalicencování celého řešení včetně servisní podpory celého řešení po dobu 36 měsíců od data dodání předmětu smlouvy (dále jen „zboží“ nebo „předmět smlouvy“) dle technické specifikace v příloze č. 1, která je nedílnou součástí této smlouvy (dále jen „příloha č. 1“) a dle specifikace uvedené v nabídce, ze dne 16. 6. 2020, která je nedílnou součástí smlouvy jako příloha č. 2 této kupní smlouvy (dále jen „příloha č. 2“).
2. Kupující se zavazuje předmět smlouvy převzít a zaplatit sjednanou cenu podle článku VI. této smlouvy.
3. O předání a převzetí zboží bude prodávajícím vyhotoven protokol o předání, převzetí a instalaci zboží (dále jen „protokol“) ve dvou (2) vyhotoveních, který bude podepsán oběma smluvními stranami a každá ze smluvních stran obdrží po jednom (1) vyhotovení protokolu.
4. Kupující je oprávněn odmítnout převzetí zboží, pokud zboží nebude dodáno řádně v souladu s touto smlouvou a ve sjednané kvalitě, přičemž v takovém případě kupující důvody odmítnutí převzetí zboží písemně prodávajícímu sdělí, a to nejpozději do pěti (5) pracovních dnů od původního termínu předání zboží. Na následné předání zboží se použijí ustanovení odstavců 3 až 4 tohoto článku.
5. Kupující je oprávněn oznámit vady zboží a uplatnit nároky z odpovědnosti za vady zboží dle volby kupujícího kdykoli ve lhůtě dvou (2) let od předání zboží. Pokud kupující uplatní nárok na odstranění vady zboží, zavazuje se prodávající tuto vadu odstranit nejpozději do pěti (5) pracovních dnů nebo ve lhůtě stanovené kupujícím, pokud by výše uvedená lhůta nebyla přiměřená. Prodávající je povinen předat zboží kupujícímu po odstranění vady dle čl. III. odst. 3. a 4 této smlouvy.
6. Prodávající prohlašuje, že zboží nemá právní vady ve smyslu § 1920 občanského zákoníku.
7. Prodávající předá kupujícímu doklady vztahující se ke zboží, a to zejména:
 - návod k použití, obsluze a údržbě s ohledem na bezpečnost práce a ekologii
 - písemné prohlášení o shodě výrobku podle zákona č. 22/1997 Sb., o technických požadavcích na výrobky a o změně a doplnění některých zákonů, ve znění pozdějších předpisů,
 - záruční list,
 - předávací protokol,
 - dodací list.

Článek IV.

Doba a místo plnění, předání zboží

1. Prodávající je povinen dodat zboží po předchozí dohodě v místě dodání zboží nejpozději do dvou (2) měsíců od nabytí účinnosti této smlouvy.
2. Před touto dobou může prodávající dodat zboží jen po předchozím telefonickém (písemném) souhlasu kupujícího.
3. Místo plnění (dodání): sídlo kupujícího.
4. Prodávající se zavazuje informovat kupujícího o termínu dodání zboží nejméně 5 pracovních dnů předem.
5. O předání a převzetí zboží bude mezi prodávajícím a kupujícími sepsán předávací protokol ve dvou vyhotoveních. V případě zjištěných zjevných vad zboží může kupující odmítnout jeho převzetí, což řádně i s důvody potvrdí na příslušném dokladu. K podpisu předávacího protokolu je oprávněna kontaktní osoba kupujícího.
6. Vady zjevné při dodání zboží je kupující povinen sdělit prodávajícímu při převzetí zboží, vady skryté je kupující povinen sdělit prodávajícímu bez zbytečného odkladu.

Článek V.

Vlastnické právo ke zboží a nebezpečí škody na zboží

1. Kupující nabývá vlastnické právo ke zboží okamžikem jeho převzetí od prodávajícího.
2. Nebezpečí škody na zboží přechází na kupujícího okamžikem převzetí zboží od prodávajícího v místě plnění.

Článek VI.

Kupní cena a platební podmínky

1. Kupní cena je stanovena ve výši **476 390,00 Kč bez DPH** jako cena nejvýše přípustná, tj. **576 431,90 Kč s DPH** (slovy: **pět set sedmdesát šest tisíc čtyři sta třicet jedna korun českých devadesát haléřů**), při sazbě DPH ve výši 21 %, přičemž sazba DPH bude v případě její změny stanovena v souladu s platnými právními předpisy.
2. Tato sjednaná kupní cena je konečná a zahrnuje veškeré náklady spojené s koupí zboží (školení obsluhy, clo, skladování, balné, atd.). V ceně jsou zahrnuty i veškeré náklady spojené s dopravou zboží na místo plnění a případná možná rizika (inflační, cenové či měnové vlivy apod.).
3. Cena bude zaplacená na základě daňových dokladů vystavených prodávajícím po převzetí zboží kupujícím. **Smluvní strany se dohodly, že prodávající vystaví dva daňové doklady**, a to jeden za dodání 2ks WiFi kontrolérů, montážního rámečku a všech licencí, druhý daňový doklad bude vystaven za instalaci HW, migraci konfigurace, zprovoznění celého řešení a za servisní podporu v délce 3 roků od data dodání předmětu smlouvy v čl. III. odst. 1 této smlouvy. Jednotlivé daňové doklady vystavené prodávajícím musí dále obsahovat náležitosti stanovené právními předpisy, evidenční číslo smlouvy a dále vyčíslení zvlášť ceny za zboží v Kč bez DPH, zvlášť DPH a celkovou cenu včetně DPH. Prodávající je povinen vystavit daňové doklady nejpozději do dvou pracovních dnů od předání zboží.

4. Prodávající je povinen přiložit k faktuře kopii protokolu o předání a převzetí a položkový rozpis fakturované částky.
5. Cena za zboží v Kč včetně DPH se stanovuje připočtením sazby DPH platné v den fakturace dle platné legislativy v zemi kupujícího.
6. Smluvní strany se dohodly, že platba bude provedena v českých korunách (CZK) výhradně na účet prodávajícího uvedený v čl. I. smlouvy. Pokud prodávající nemá účet zřízený v peněžním ústavu na území České republiky, bankovní poplatky za zahraniční platbu jdou na vrub prodávajícího.
7. Smluvní strany se dohodly na lhůtě splatnosti daňového dokladu v délce 21 kalendářních dnů ode dne doručení daňového dokladu kupujícímu na kontaktní adresu kupujícího. V případě pochybností se má za to, že dnem doručení se rozumí třetí den ode dne odeslání daňového dokladu.
8. Kupní cena se považuje za uhrazenou okamžikem odepsání fakturované kupní ceny z bankovního účtu kupujícího. Pokud kupující uplatní nárok na odstranění vady zboží ve lhůtě splatnosti daňového dokladu, není kupující povinen až do odstranění vady zboží uhradit cenu zboží. Okamžikem odstranění vady zboží začne běžet nová lhůta splatnosti daňového dokladu v délce 21 kalendářních dnů.
9. Kupující nebude poskytovat prodávajícímu jakékoliv zálohy na úhradu ceny zboží nebo jeho části a prodávající prohlašuje, že žádnou zálohovou platbu nepožaduje a požadovat nebude.
10. Kupující je oprávněn před uplynutím lhůty splatnosti daňového dokladu vrátit bez zaplacení daňového dokladu, která neobsahuje náležitosti stanovené touto smlouvou nebo budou-li tyto údaje uvedeny chybně. Prodávající je povinen podle povahy nesprávnosti daňový doklad opravit nebo nově vyhotovit. V takovém případě není kupující v prodlení se zaplacením ceny zboží. Okamžikem doručení náležitě doplněné či opraveného daňového dokladu začne běžet nová lhůta splatnosti daňového dokladu v délce 21 kalendářních dnů.

Článek VII.

1. Prodávající ručí kupujícímu za to, že celý předmět této smlouvy bude kupujícímu dodán nový, nepoužívaný, nerenovovaný a vyrobený podle platných technologických podmínek a technických norem v jakosti I.

Článek VIII.

Povinnost mlčenlivosti

1. Prodávající se zavazuje zachovávat ve vztahu ke třetím osobám mlčenlivost o informacích, které při plnění této smlouvy získá od kupujícího nebo o kupujícím či jeho zaměstnancích a spolupracovnících a nesmí je zpřístupnit bez písemného souhlasu kupujícího žádné třetí osobě ani je použít v rozporu s účelem této smlouvy, ledaže se jedná
 - a) o informace, které jsou veřejně přístupné, nebo
 - b) o případ, kdy je zpřístupnění informace vyžadováno zákonem nebo závazným rozhodnutím oprávněného orgánu.
2. Prodávající je povinen zavázat povinností mlčenlivosti podle odstavce 1 všechny osoby, které se budou podílet na dodání zboží kupujícímu dle této smlouvy.

3. Za porušení povinnosti mlčenlivosti osobami, které se budou podílet na dodání zboží dle této smlouvy, odpovídá prodávající, jako by povinnost porušil sám.
4. Povinnost mlčenlivosti trvá i po skončení účinnosti této smlouvy.
5. Veškerá komunikace mezi smluvními stranami bude probíhat prostřednictvím osob oprávněných jednat jménem smluvních stran, kontaktních osob, popř. jimi pověřených pracovníků.

Článek IX.

Smluvní pokuty a odstoupení od smlouvy

1. V případě nedodržení termínu dodání a předání zboží podle čl. IV. odst. 1 ze strany prodávajícího, v případě nepřevzetí zboží ze strany kupujícího z důvodů vad zboží nebo v případě prodlení prodávajícího s odstraněním vad zboží (dle čl. III. odst. 5) je prodávající povinen uhradit kupujícímu smluvní pokutu ve výši 0,05 % z celkové ceny zboží za každý, byť i započatý kalendářní den prodlení.
2. Jestliže prodávající poruší jakoukoli povinnost podle čl. VIII., zavazuje se prodávající uhradit kupujícímu smluvní pokutu ve výši 5 000,- Kč (slovy: pět tisíc korun českých) za každé jednotlivé porušení povinnosti.
3. Při nedodržení termínu splatnosti řádně vystaveného daňového dokladu kupujícím je prodávající oprávněn účtovat úrok z prodlení za splnění podmínky podle § 1968 občanského zákoníku ve výši podle § 1970 občanského zákoníku
4. Smluvní pokuta a úrok z prodlení jsou splatné do čtrnácti (14) kalendářních dnů ode dne jejich uplatnění.
5. Zaplacením smluvní pokuty a úroku z prodlení není dotčen nárok smluvních stran na náhradu škody nebo odškodnění v plném rozsahu ani povinnost prodávajícího řádně dodat zboží.
6. Za podstatné porušení této smlouvy prodávajícím, které zakládá právo kupujícího na odstoupení od této smlouvy, se považuje zejména
 - a) prodlení prodávajícího s dodáním zboží o více než pět (5) kalendářních dnů;
 - b) neodstranění vad zboží ve lhůtě stanovené podle čl. III. odst. 5;
 - c) postup prodávajícího při dodání zboží v rozporu s pokyny kupujícího.
 - d) dodání zboží, které neodpovídá specifikaci dle zadávací dokumentace a této smlouvy.
7. Kupující je dále oprávněn od této smlouvy odstoupit v případě, že
 - a) vůči majetku prodávajícího probíhá insolvenční řízení, v němž bylo vydáno rozhodnutí o úpadku, pokud to právní předpisy umožňují;
 - b) insolvenční návrh na prodávajícího byl zamítnut proto, že majetek prodávajícího nepostačuje k úhradě nákladů insolvenčního řízení;
 - c) prodávající vstoupí do likvidace;
 - d) uvedený účet prodávajícího v čl. 1 smlouvy není veden v registru plátců DPH.
8. Proávající je oprávněn od smlouvy odstoupit v případě, že kupující bude v prodlení s úhradou svých peněžitých závazků vyplývajících z této smlouvy po dobu delší než šedesát (60) kalendářních dní.

9. Kupující je oprávněn vypovědět tuto smlouvu kdykoliv s třicetidenní (30) výpovědní lhůtou, která počíná běžet prvním dnem následujícím po doručení výpovědi. V takovém případě je prodávající povinen učinit již jen takové úkony, bez nichž by mohly být zájmy kupujícího vážně ohroženy.
10. Účinky každého odstoupení od smlouvy nastávají okamžikem doručení písemného projevu vůle odstoupit od této smlouvy druhé smluvní straně. Odstoupení od smlouvy se nedotýká zejména nároku na náhradu škody, smluvní pokuty a povinnosti mlčenlivosti.

Článek X. Záruka

1. Prodávající ručí za kvalitu zboží dle této smlouvy po dobu 24 měsíců od data předání kupujícímu za podmínek uvedených v záruční listině. (V záruční listině je nutné uvést výrobky a materiály vyloučené ze záruky, resp. s kratší záruční lhůtou. Dále je nutné uvést podmínky údržby a zacházení s výrobky a materiály, jejichž nedodržení vylučuje odpovědnost za výskyt vady v záruční lhůtě). Záruční doba neběží podobu, po kterou kupující nemůže užívat zboží pro jeho vady, za které odpovídá prodávající.
2. Veškeré vady zboží je kupující povinen uplatnit u prodávajícího bez zbytečného odkladu poté, kdy vadu zjistil, a to formou písemného oznámení o vadě, telefonicky, faxem, datovou zprávou nebo emailem na adresy uvedené v čl. I. smlouvy. Na ohlášení vad je prodávající povinen odpovědět do dvou pracovních dnů ode dne doručení.
3. Další nároky kupujícího plynoucí jim z titulu vad zboží z obecně závazných právních předpisů tím nejsou dotčeny.
4. Prodávající prohlašuje, že je jediným garantem plnění této smlouvy a na jeho vrub budou řešeny veškeré záruky. Veškeré náklady kupujícího související s opravou vad, na které se prokazatelně vztahuje záruka, budou hrazeny prodávajícím. Kupující je oprávněn nárok na náhradu nákladů uplatnit do jednoho roku od jeho zjištění a prodávající je povinen jej proplatit. Jednoměsíční lhůta uvedená v § 1924 občanského zákoníku se nepoužije.
5. Reklamace jsou ze strany kupujícího řešeny kontaktní osobou.

Článek XI. Ostatní ujednání

1. Smluvní strany jsou povinny bez zbytečného odkladu oznámit druhé smluvní straně změnu údajů v čl. I. této smlouvy.
2. Prodávající není bez předchozího písemného souhlasu kupujícího oprávněn postoupit práva a povinnosti z této smlouvy na třetí osobu.
3. Prodávající je povinen dokumenty související s prodejem zboží dle této smlouvy uchovávat nejméně po dobu deseti (10) let od konce účetního období, ve kterém došlo k zaplacení poslední části ceny zboží, popř. k poslednímu zdanitelnému plnění dle této smlouvy, a to zejména pro účely kontroly oprávněnými kontrolními orgány.
4. Prodávající je povinen ve smyslu ustanovení § 2 písm. e) zákona č. 320/2001 Sb., o finanční kontrole ve veřejné správě a o změně některých zákonů (zákon o finanční kontrole), spolupůsobit při výkonu finanční kontroly prováděné v souvislosti s úhradou zboží nebo služeb z veřejných výdajů.

5. Prodávající je povinen archivovat originální vyhotovení smlouvy včetně jejích dodatků, originály účetních dokladů a dalších dokladů vztahujících se k realizaci předmětu této smlouvy po dobu 10 let od zániku této smlouvy. Po tuto dobu je prodávající povinen umožnit osobám oprávněným k výkonu kontroly projektů provést kontrolu dokladů souvisejících s plněním této smlouvy.
6. Prodávající je povinen upozornit kupujícího písemně na existující či hrozící střet zájmů bezodkladně poté, co střet zájmů vznikne nebo vyjde najevo, pokud prodávající i při vynaložení veškeré odborné péče nemohl střet zájmů zjistit před uzavřením této smlouvy.
7. Prodávající bez jakýchkoliv výhrad souhlasí se zveřejněním své identifikace a dalších údajů uvedených ve smlouvě včetně ceny zboží.

Článek XII.

Závěrečná ustanovení

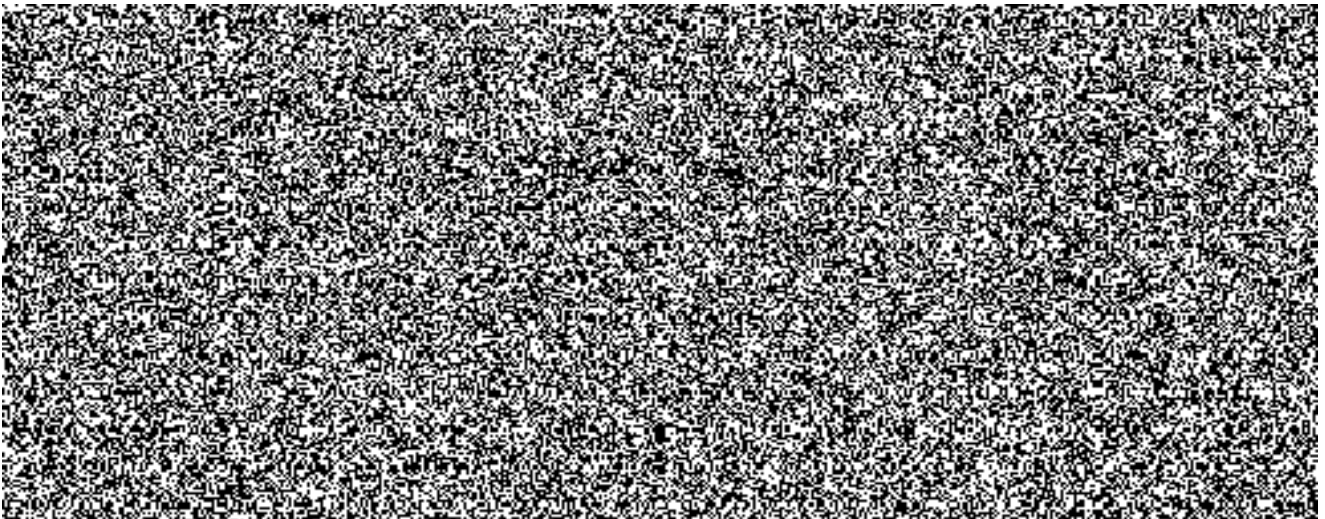
1. Kontaktní osoby smluvních stran uvedené v čl. I. jsou oprávněny k poskytování součinnosti dle této smlouvy, nejsou však jakkoli oprávněny či zmocněny ke sjednávání změn nebo rozsahu této smlouvy.
2. Tato smlouva nabývá, dle § 6 odst. 1 zákona č. 340/2015 Sb., o zvláštních podmínkách účinnosti některých smluv, uveřejňování těchto smluv a o registru smluv, ve znění pozdějších předpisů (dále jen „zákon o registru smluv“), účinnosti dnem uveřejnění prostřednictvím registru smluv.
3. Vztahy touto smlouvou neupravené se řídí platným českým právním řádem zejména § 2079 a násl. občanského zákoníku a kogentními normami reglementujícími smluvní vztah a dopadající na jeho předmět.
4. Tato smlouva podléhá povinnosti uveřejnění v registru smluv podle zákona o registru smluv, přičemž smluvní strany souhlasí s jejím uveřejněním v plném rozsahu. Smluvní strany se dohodly, že návrh na uveřejnění smlouvy v registru smluv podá kupující. Dále se smluvní strany dohodly, že osobní údaje lze před zveřejněním anonymizovat.
5. V případě uzavření smlouvy ve dvojjazyčném znění je rozhodné znění v českém jazyce. Veškerá komunikace smluvních stran bude probíhat v českém jazyce.
6. Tuto smlouvu lze měnit, doplňovat či zrušit pouze dohodou smluvních stran, a to písemnými listinnými dodatky číslovanými vzestupnou řadou; jiná ujednání jsou neplatná.
7. Smluvní strany se zavazují, že veškeré spory vzniklé v souvislosti s realizací smlouvy budou řešeny smírnou cestou – dohodou. Nedojde-li k dohodě, bude spor projednán před příslušným českým soudem podle platného českého právního řádu.
8. Veškerá korespondence mezi smluvními stranami, včetně jejich prohlášení, je bez vlivu na sjednaný obsah práv a povinností smluvních stran dle této smlouvy, není-li ve smlouvě stanoveno jinak.
9. Tato smlouva je vyhotovena pouze v elektronické podobě.
10. Každá ze smluvních stran prohlašuje, že tuto smlouvu uzavírá svobodně a vážně, že považuje obsah této smlouvy za určitý a srozumitelný a že jsou jí známy veškeré skutečnosti, jež jsou pro uzavření této smlouvy rozhodující, na důkaz čehož připojují smluvní strany k této smlouvě své elektronické podpisy.
11. Smluvní strany prohlašují, že předem souhlasí, v souladu se zněním zákona č. 106/1999 Sb., o svobodném přístupu k informacím, s možným zpřístupněním,

či zveřejněním celé této smlouvy v jejím plném znění, jakož i všech úkonů a okolností s touto smlouvou souvisejících, ke kterému může kdykoliv v budoucnu dojít.

12. Smluvní strany uzavírají tuto smlouvu v souladu se zákonem č. 110/2019 Sb., o zpracování osobních údajů a podle Nařízení Evropského parlamentu a Rady (EU) 2016/679 ze dne 27. dubna 2016 o ochraně fyzických osob v souvislosti se zpracováním osobních údajů a o volném pohybu těchto údajů a o zrušení směrnice 95/46/ES (obecné nařízení o ochraně osobních údajů).
13. Nedílnou součástí této smlouvy jsou níže uvedené přílohy:
 - Příloha č. 1 – technická specifikace předmětu smlouvy.
 - Příloha č. 2 – cenová nabídka prodávajícího.
 - Příloha č. 3 – položkový rozpočet nabízeného zboží a služeb.

V Brně dne viz el. podpis

V Praze dne viz el. podpis



Požadavky na WiFi kontrolér v HA řešení

| Požadovaná funkcionality/vlastnost | Způsob splnění požadované funkcionality/vlastnosti | Doplní Uchazeč dle nabízeného zařízení |
|---|--|--|
| Kontrolér bezdrátové sítě – primární a redundantní zařízení | 1+1 kus | 1+1 kus |
| Formát – fyzický kontrolér, 1 RU, montáž do racku | PODPORUJE | PODPORUJE |
| Wireless Controller Rack Mount Tray | 1 kus | 1 kus |
| Podpora min. 50 AP s možností upgradu na 150 registrovaných AP | PODPORUJE | PODPORUJE |
| Minimální počet Gigabit Ethernet RJ45 portů | 4 | 4 |
| Minimální počet Multigigabit Ethernet RJ45 portů (1/2,5/5 Gb/s) | 1 | 1 |
| Minimální propustnost pro data Gb/s | 4 Gb/s | 4 Gb/s |
| Podpora pro minimálně 3000 aktivních klientů | PODPORUJE | PODPORUJE |
| Lokální síť - možnost tunelování uživatelských dat z AP až na kontrolér, možnost šifrování těchto uživatelských dat bez výrazného vlivu na propustnost | PODPORUJE | PODPORUJE |
| Mesh síť - podpora indoor a outdoor mesh sítí, současné připojení normálních a mesh AP k jednomu kontroléru | PODPORUJE | PODPORUJE |
| Vzdálené lokality - možnost lokálního bridgování uživatelských dat per SSID přímo na příslušném AP | PODPORUJE | PODPORUJE |
| Šifrovaná řídicí komunikace AP-kontrolér | PODPORUJE | PODPORUJE |
| Možnost redundance na úrovni kontrolérů a jejich portů, výpadek aktivního kontroléru v redundantním páru nemá žádný dopad na provoz již připojených klientů (tj. bez potřeby reautentizace) | PODPORUJE | PODPORUJE |
| Bezpečnost a Guest Access | | PODPORUJE |
| Podpora 802.11i, respektive jeho implementace WPA2 včetně enterprise variant autentizace/šifrování | PODPORUJE | PODPORUJE |
| 802.1x/EAP autentizace: PEAP, EAP-FAST, EAP-TLS, ... | PODPORUJE | PODPORUJE |
| PSK autentizace vč. možnosti různých PSK klíčů pro různé klienty v rámci jednoho SSID | PODPORUJE | PODPORUJE |
| Možnost autentizace nových klientů k AP v módu lokálního bridgování dat pomocí 802.1x/EAP i v případě výpadku centrálního kontroléru | PODPORUJE | PODPORUJE |
| Podpora standardu „802.11w“ pro ochranu řídicích rámců na AP a klientovi | PODPORUJE | PODPORUJE |
| Podpora standardu „802.11u“ pro výběr SSID a autentizaci klienta | PODPORUJE | PODPORUJE |
| Integrované řešení návštěvnického přístupu s možností webové autentizace (včetně nativních IPv6 klientů), bezpečné oddělení od zaměstnaneckého provozu, funkční i v módu lokálního bridgování uživatelských dat přímo na AP | PODPORUJE | PODPORUJE |
| Integrovaná správa návštěvnických účtů s možností definice jejich platnosti | PODPORUJE | PODPORUJE |
| Možnost omezit počet klientů per SSID | PODPORUJE | PODPORUJE |
| Lokální profilování zařízení – per uživatel a per zařízení | PODPORUJE | PODPORUJE |
| Integrovaný IDS systém pro detekci útoků na bezdrátovou síť (wireless IDS), detekce cizích AP (Rogue AP) a klientů v AdHoc režimu, možnost vynuceného odpojení klientů od cizích AP | PODPORUJE | PODPORUJE |
| Podpora plného NetFlow v9 (RFC 3954) exportu záznamů o datových tocích uživatelů (vč. zdrojové a cílové IP adresy, portů, WLAN ID, počtu paketů a objemu přenesených dat) směrem k externímu kolektoru | PODPORUJE | PODPORUJE |
| Rychlý roaming | | PODPORUJE |
| Podpora standardu „802.11r“ pro rychlý roaming klientů mezi AP, možnost selektivního využití 802.11r na sdíleném SSID pouze pro zařízení, které tento standard podporují | PODPORUJE | PODPORUJE |

| Požadovaná funkcionality/vlastnost | Způsob splnění požadované funkcionality/vlastnosti | Doplň Uchazeč dle nabízeného zařízení |
|--|--|---------------------------------------|
| Podpora standardu „802.11k“ pro optimalizaci roamingu | PODPORUJE | PODPORUJE |
| Podpora standardu „802.11v“ pro optimalizaci připojení klienta | PODPORUJE | PODPORUJE |
| QoS a řízení provozu v bezdrátové síti | | PODPORUJE |
| Podpora 802.11e/WMM | PODPORUJE | PODPORUJE |
| Diferenciace úrovní QoS pro různé služby a skupiny uživatelů (zaměstnanci a návštěvníci), možnost obousměrného omezení propustnosti per klient, možnost nastavit konkrétní QoS profil na Apple klientech přímo z kontroléru | PODPORUJE | PODPORUJE |
| Mechanismy řízení přístupu (Call Admission Control) pro hlasový i video provoz. Konfigurovatelné parametry max. zátěže a šířky pásma. | PODPORUJE | PODPORUJE |
| Podpora Video-streamingu se spolehlivým multicastem | PODPORUJE | PODPORUJE |
| Optimalizace multicast provozu v bezdrátové síti (IGMP snooping) | PODPORUJE | PODPORUJE |
| Aplikační inspekce přenášeného provozu (DPI na 7. vrstvě ISO/OSI na základě aplikačních signatur) umožňující rozpoznání jednotlivých aplikací, grafické zobrazení statistik a možnost řízení QoS per rozpoznávané aplikace | PODPORUJE | PODPORUJE |
| Podpora Apple Bonjour protokolu, zpracování mDNS paketů, možnost filtrování služeb mezi subnety | PODPORUJE | PODPORUJE |
| Správa frekvenčního pásma | | |
| Automatizovaná centrální správa frekvenčního pásma, spolupráce mezi kontroléry v clusteru | PODPORUJE | PODPORUJE |
| Monitoring rádiového spektra vč. 20/40/80/160 MHz kanálů, možnost okamžité automatické centralizovaně řízené reakce (změna kanálu nebo jeho šířky, změna vysílacího výkonu), grafické vyobrazení informací o kvalitě signálu | PODPORUJE | PODPORUJE |
| Automatické zvýšení vysílacího výkonu okolních AP při výpadku AP („self healing“) | PODPORUJE | PODPORUJE |
| Možnost detekce rušivých signálů (interference) a identifikace zdrojů interference na základě signatur | PODPORUJE | PODPORUJE |
| Mesh síť – automatický výběr vhodného kanálu pro backhaul, automatické sestavení optimálního mesh stromu, monitorování všech kanálů na pozadí s rychlou konvergencí v případě výpadku primárního nadřazeného AP | PODPORUJE | PODPORUJE |
| Troubleshooting rádiového signálu a automatické řešení problému rušivého signálu, generování alarmů na základě překročení prahových hodnot kvality signálu | PODPORUJE | PODPORUJE |
| Možnost členění AP do skupin, konfigurace AP podle příslušnosti do skupiny | PODPORUJE | PODPORUJE |
| Možnost vytváření rádiových profilů (nastavení kanálů, rychlostí) | PODPORUJE | PODPORUJE |
| Nastavení různého rádiového profilu pro různé skupiny AP | PODPORUJE | PODPORUJE |
| Podpora IPv6 | | |
| Podpora IPv6 – management kontroléru (vč. Syslog, radius) | PODPORUJE | PODPORUJE |
| Podpora IPv6 – komunikace AP-kontrolér | PODPORUJE | PODPORUJE |
| Podpora IPv6 – Guest Access i pro nativní klienty vč. webové autentizace pro IPv6 klienty | PODPORUJE | PODPORUJE |
| Podpora IPv6 – IPv6 multicast, MLD snooping | PODPORUJE | PODPORUJE |
| Podpora IPv6 – bezpečnost (RAGuard, IPv6 Source Guard, DHCPv6 Server Guard, ACL) | PODPORUJE | PODPORUJE |
| Podpora IPv6 – video-streaming se spolehlivým multicastem | PODPORUJE | PODPORUJE |
| Podpora IPv6 – ND cache na kontroléru, optimalizace přenosu ND zpráv, rate-limiting pro RA | PODPORUJE | PODPORUJE |
| Dohled a správa kontroléru | | |

| Požadovaná funkcionality/vlastnost | Způsob splnění požadované funkcionality/vlastnosti | Doplň Uchazeč dle nabízeného zařízení |
|---|--|---------------------------------------|
| Centrální administrace správců s granularitou přístupových práv | PODPORUJE | PODPORUJE |
| Podpora správy přes serial CLI nebo přes IPv4 a IPv6 pomocí SSH/telnet, http a https web GUI, SNMP, aplikace pro dohled pro Android a Apple mobilní platformy | PODPORUJE | PODPORUJE |
| RJ45 konzolový port a/nebo USB konzolový port | PODPORUJE | PODPORUJE |

Požadované parametry splňuje například Cisco WLC 3504 (C1-AIR-CT3504-K9).

Požadavky na licencování

- Licenční pokrytí 50 ks stávajících AP Cisco, a to jak pro AP, tak i pro aktuálně používaný management Cisco Prime.
- Včetně povinné DNA CISCO licence v minimálním rozsahu.

Požadavky na podporu celého řešení

- Cisco HW support, 8x5xNBD - 3 roky.

Požadavky na práci

- Montáž a instalace do racku.
- Migrace konfigurace ze stávajícího řešení WLC 2504.
- Vytvoření clusteru kontrolérů.
- Zalicencování celého řešení.
- Zaškolení obsluhy.

Požadavky na dodání

- Dodací doba 2 měsíce od uveřejnění smlouvy v registru smluv.

Cenová nabídka Uchazeče:

| | |
|--------------------------------|----------------------|
| Cena celkem bez DPH: | 476 390,00 Kč |
| DPH 21%: | 100 041,90 Kč |
| Cena celkem včetně DPH: | 576 431,90 Kč |

| Kód | Popis | Ks | Jednotka | GPL cena | Cena / ks po slevě | Cena celkem bez DPH | Částka DPH | Cena včetně DPH |
|--|---|----|----------|--------------|--------------------|--------------------------------|----------------------|-----------------|
| CISCO | | | | | | | | |
| C1-AIR-CT3504-K9 | Cisco ONE - 3504 Wireless Controller | 2 | ks | 5 000,00 \$ | 50 400,00 Kč | 100 800,00 Kč | 21 168,00 Kč | 121 968,00 Kč |
| CON-PSR1-CISAIRSSE | Cisco HW support 8x5x480 - 3 roky | 2 | ks | 1 133,67 \$ | 17 688,00 Kč | 35 372,00 Kč | 7 428,12 Kč | 42 800,12 Kč |
| CAB-AC-C5-EUR | AC Power Cord, Type C5, Europe | 2 | ks | 0,00 \$ | 0,00 Kč | 0,00 Kč | 0,00 Kč | 0,00 Kč |
| LIC-CT3504-DTLS-K9 | Cisco 3504 Wireless Controller DTLS License | 2 | ks | 0,00 \$ | 0,00 Kč | 0,00 Kč | 0,00 Kč | 0,00 Kč |
| CPM-PSB9-LICDC3504 | Cisco Collaboration and Prime SW supp. Supplyable, 8x5 - 3 roky | 2 | ks | 0,00 \$ | 0,00 Kč | 0,00 Kč | 0,00 Kč | 0,00 Kč |
| AIR-CT3504-SW-8.5 | Cisco 3504 Wireless Controller SW Rel. 8.5 | 2 | ks | 0,00 \$ | 0,00 Kč | 0,00 Kč | 0,00 Kč | 0,00 Kč |
| PWR-115W-AC | Cisco 3504 Wireless Controller Power Supply | 2 | ks | 0,00 \$ | 0,00 Kč | 0,00 Kč | 0,00 Kč | 0,00 Kč |
| C1FPAIRK9 | Cisco ONE Foundation Perpetual - Wireless | 50 | ks | 350,00 \$ | 3 528,00 Kč | 176 400,00 Kč | 37 044,00 Kč | 213 444,00 Kč |
| C1-WLC-PAK | Cisco ONE Wireless LAN Controller AP License PAK (any WLC) | 2 | ks | 0,00 \$ | 0,00 Kč | 0,00 Kč | 0,00 Kč | 0,00 Kč |
| C1-WLC-I | Cisco ONE Wireless LAN Controller AP License (any WLC) | 50 | ks | 0,00 \$ | 0,00 Kč | 0,00 Kč | 0,00 Kč | 0,00 Kč |
| C1-ISE-BASE-AP | Cisco ONE Identity Services Engine 25 EndPoint Base Lic | 50 | ks | 0,00 \$ | 0,00 Kč | 0,00 Kč | 0,00 Kč | 0,00 Kč |
| C1-MSE-LS-1 | Cisco ONE CMX OnPrem Base (Location + Connect) - 1AP license | 50 | ks | 0,00 \$ | 0,00 Kč | 0,00 Kč | 0,00 Kč | 0,00 Kč |
| C1-PI-LFAS-AP-K9 | Cisco ONE PI Device License for LF & AS for WLAN | 50 | ks | 0,00 \$ | 0,00 Kč | 0,00 Kč | 0,00 Kč | 0,00 Kč |
| C1F1VAIR-04 | Tracker PID v04 Fnd Perpetual AIR - no delivery | 2 | ks | 0,00 \$ | 0,00 Kč | 0,00 Kč | 0,00 Kč | 0,00 Kč |
| AIR-DNAC1E | CISCO DNA4C1 Essentials Term Wireless | 50 | ks | 0,00 \$ | 0,00 Kč | 0,00 Kč | 0,00 Kč | 0,00 Kč |
| AIR-DNAC1E-3Y | CISCO DNA4C1 Essentials Term Wireless 3Y | 50 | ks | 236,00 \$ | 2 379,00 Kč | 118 950,00 Kč | 24 979,50 Kč | 143 929,50 Kč |
| C1-MSE-LS-1-D | Mobility Services Engine Base Location Support Only (No Lic) | 50 | ks | 0,00 \$ | 0,00 Kč | 0,00 Kč | 0,00 Kč | 0,00 Kč |
| AIR-DNAC1-TRK-3Y | CISCO DNA4C1 Tracker Term SKU 3Y | 50 | ks | 0,00 \$ | 0,00 Kč | 0,00 Kč | 0,00 Kč | 0,00 Kč |
| C1-ISE-BASE-AP-D | Identity Services Engine BASE 25 EP Support only (No Lic) | 50 | ks | 0,00 \$ | 0,00 Kč | 0,00 Kč | 0,00 Kč | 0,00 Kč |
| ISE-B-DNAC1-TRK-3Y | DNA4C1 ISE BASE Tracker SKU 3Y | 50 | ks | 0,00 \$ | 0,00 Kč | 0,00 Kč | 0,00 Kč | 0,00 Kč |
| AIR-DNA-ESS | CISCO DNA Essentials Wireless Term License | 50 | ks | 0,00 \$ | 0,00 Kč | 0,00 Kč | 0,00 Kč | 0,00 Kč |
| AIR-DNAC1-TRK-3Y | CISCO DNA4C1 Tracker Term SKU 3Y | 50 | ks | 0,00 \$ | 0,00 Kč | 0,00 Kč | 0,00 Kč | 0,00 Kč |
| WLC-AP-T | Aironet AP License Term Licenses | 50 | ks | 0,00 \$ | 0,00 Kč | 0,00 Kč | 0,00 Kč | 0,00 Kč |
| WLC-AP-T-3Y | Aironet AP License 3 Year Term License | 50 | ks | 0,00 \$ | 0,00 Kč | 0,00 Kč | 0,00 Kč | 0,00 Kč |
| PI-LFAS-AP-T | Prime AP Term Licenses | 50 | ks | 0,00 \$ | 0,00 Kč | 0,00 Kč | 0,00 Kč | 0,00 Kč |
| PI-LFAS-AP-T-3Y | PI Dev Lic for Lifecycle & Assurance Term 3Y | 50 | ks | 0,00 \$ | 0,00 Kč | 0,00 Kč | 0,00 Kč | 0,00 Kč |
| AIR-CT3504-RMNT= | 3504 Wireless Controller Rack Mount Tray | 1 | ks | 225,00 \$ | 2 268,00 Kč | 2 268,00 Kč | 476,28 Kč | 2 744,28 Kč |
| PRÁCE | | | | | | | | |
| | Migrace WLC | 2 | MD | 14 200,00 Kč | 14 200,00 Kč | 28 400,00 Kč | 5 964,00 Kč | 34 364,00 Kč |
| | Migrace licencí packs to SM | 1 | MD | 14 200,00 Kč | 14 200,00 Kč | 14 200,00 Kč | 2 984,00 Kč | 17 184,00 Kč |
| ICZ a.s. • Na Hřebenech II 17 18/10 • 140 00 Praha 4 • Česká republika Tel: 222 271 111 • Fax:222 271 112 • E-mail: info@i.cz www.i.cz | | | | | | Cena celkem bez DPH: | 476 390,00 Kč | |
| | | | | | | DPH 21%: | 100 041,90 Kč | |
| | | | | | | Cena celkem včetně DPH: | 576 431,90 Kč | |

PLNÁ MOC

ICZ a.s., IČO: 251 45 444, se sídlem: Praha 4 - Nusle, Na hřebenech II 1718/10, PSC 147 00, Česká republika, zapsaná v obchodním rejstříku vedeném Městským soudem v Praze, oddíl B, vložka 4840 (dále „Zmocnitel“);

tímto zmocňuje

aby za Zmocnítele činil veškerá právní jednání a jiné úkony v obchodních vztazích (včetně vztahů týkajících se veřejných zakázek ve smyslu ustanovení zákona č. 134/2016 Sb., zákon o zadávání veřejných zakázek, ve znění pozdějších předpisů), v nichž cena předmětu plnění vyjádřená peněžní částkou nepřesáhne částku 13.000.000,-Kč (slovy třináct milionů korun českých) s tím, že půjde-li o opakující se plnění, je základem pro výpočet tohoto limitu součet ceny všech opakujících se plnění bez DPH.

Tato plná moc nezahrnuje oprávnění Zmocněnce nakupovat a zcizovat cenné papíry, obchodní podíly, uzavírat smlouvy o prodeji částí nebo celého podniku, zprostředkovatelské smlouvy, smlouvy o sdružení, smlouvy příkazní či mandátní, smlouvy nájemní, podnájemní či leasingové, přijímat a poskytovat úvěry, sjednávat odstupné, podepisovat směnky, zcizovat nemovitosti a zatěžovat je právními závazky. Zmocněnec dále není na základě této plné moci oprávněn uzavírat jakákoli narovnání a zavazovat Zmocnítele jakýmkoli ručitelskými závazky.

Tato plná moc se uděluje na dobu neurčitou s účinností od 1.1.2019.

V Praze dne 18. prosince 2018.

