

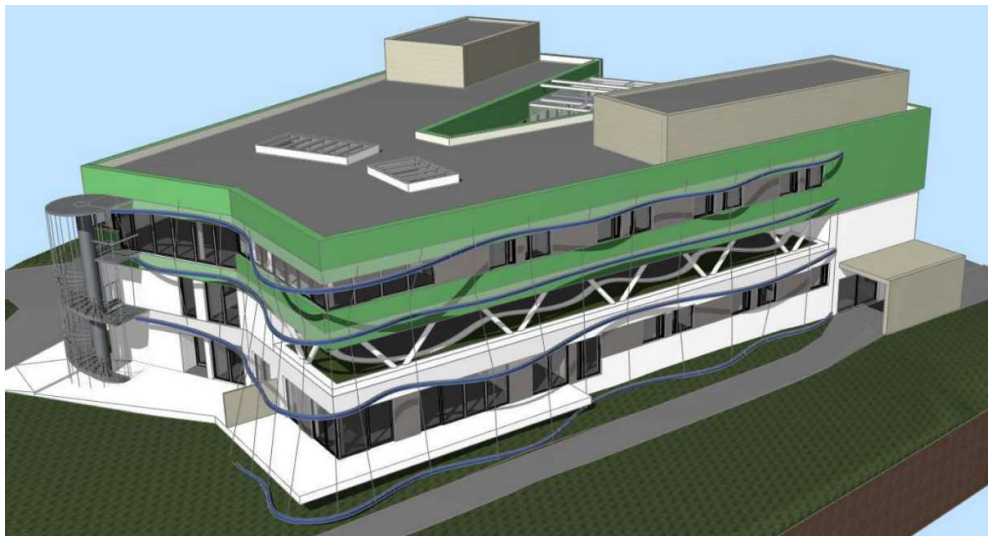
„Nová Psychiatrie Nemocnice Tábor, a.s.“

Volný a zabudovaný interiér – nábytek volný a zabudovaný

Dokumentace a podklady, pro výběr zhotovitele a dodávky interiérového vybavení Stavby

A - Texty

průvodní zpráva, základní informace a souvislosti



Preambule

Splnění požadavků rovnocenným způsobem - použití i jiných kvalitativně a technicky obdobných řešení je možné za těchto podmínek:

Jsou-li v textech, které slouží jako podklad pro vypracování nabídky např. v grafických přílohách i podkladech řešení a standardů uvedeny konkrétní materiály, názvy, výrobci, systémy a podobně, je tak učiněno proto, aby zadavatel blíže upřesnil své požadavky na uvedenou oblast, vlastnosti, kvalitu, technické parametry a standard a také, aby technicky dostatečně popsal nebo zajistil požadovanou koordinaci a celkového řešení interiérů. Uvedené údaje tak označují minimální realizovaný standard, event. jsou vodítkem pro zhotovitele, aby navržené event. realizované řešení splňovalo příslušné technické a užité vlastnosti jako citovaný odkaz a zajišťovalo plnou funkčnost a kompatibilitu se systémy již instalovanými a používanými. U každého takového odkazu výslovně umožňuje zadavatel nabídnout rovnocenné řešení.

Realizovaný a dodaný interiér a všechny dodávané a zabudované prvky, včetně prvků volného interiéru budou navazovat na zásady a řešení určené projektovou dokumentací a již realizovanou stavbou „Nová Psychiatrie Nemocnice Tábor, a.s.“.

S ohledem na specifické podmínky vybavení pro specializované zdravotnické prostory bude případná záměna, specifikovaných a příklady stanovených vlastností, možná pouze při dodržení stanovených parametrů vlastnosti povrchu, textury, stanoveného dezénu, odstínu a barevnosti.

„Volný a zabudovaný interiér - podklad pro výběr zhotovitele a dodávky interiérového vybavení stavby“

Navržené přílohy a dokumenty, které jsou součástí zadávací dokumentace, navazují na dříve zpracovanou „Podrobnou studii dispozičního řešení jednotlivých místností a jejich interiérového vybavení“ pro nový objekt „Nová Psychiatrie Nemocnice Tábor a.s.“ (04/2015), která byla podkladem i pro projektovou dokumentaci stavby a na aktualizované požadavky objednatele nově realizované stavby.

Seznam částí, které tvoří přílohu č. 1 zadávací dokumentace Technickou specifikaci

- A Texty – průvodní zpráva, základní informace a souvislosti**
- B Půdorysy jednotlivých podlaží, s očíslovanými prvky – celkové řešení**
- C Prostorové vizualizace jednotlivých místností a vybraných provozů**
- D Půdorysy a pohledy na stěny s koordinačními rozměry**
- E Rozkreslené vybrané prvky s rozměry a popisem materiálu a standardu**
- F Tabulky výrobků – pro ocenění a vypracování nabídky**
- H Kniha standardů, povrchových úprav, technického řešení a designu**

Podmínkou ocenění je vyplnění všech požadovaných položek části „F“ s tím, že pro stanovení ceny a podmínek dodávky bude použito všech informací v příloze č. 1 Technická specifikace a v jejích částech A-H.

Obecné informace a souvislosti

Návrh interiéru navazuje a je zkoordinován s projektem DSP a DPPS, na výše uvedenou stavbu a byl zpracováván, jak pro komunikaci se zadavatelem a uživatelem, tak pro koordinaci se stavebním řešením projektu „Nové Psychiatrie“ a v něm řešené jednotlivé rozvody profesí a umístění jednotlivých technických prvků a vývodů, s ohledem na provozně-dispoziční řešení a požadavky zdravotnického provozu.

Architektonický návrh objektu a na něj reagující návrh interiéru je založen na vytvoření různé formy a velikosti jednotlivých podlaží, s ohledem na aktuální potřeby jednotlivých provozů, jejich prostorovou oddělenost i vzájemné provozní vazby.

Jednotlivým prvkem je vytvoření vnitřního prostoru – atria, které dává možnost maximálně zvětšit plochy fasády a tím umožnit řešení převážné většiny místností s denním osvětlením. Vodorovná forma střešních rovin dává možnost vytvářet střešní pobytové terasy a dále umožňuje řešit bazilikální osvětlení prostorů jednotlivých oddělení, v jejich provozním těžišti.

Navrhovaná forma fasády kombinuje jednoduchou sofistikovanou fasádu s předvěšenými slunolamy a ochrannými bezpečnostními prvky, hlavně na jižní a zapadní fasádě a řeší tak i nekolizní užívání pobytových střešních teras v 1. a 2. podlaží budovy, které provozně i prostorově navazují na denní, pracovní a relaxační prostory oddělení a umožňují aktivní využití exteriéru ve vhodném počasí a ročním období, jako rozšíření prostoru, pro vhodné aktivity pacientů.

Velikosti jednotlivých prostorů jsou voleny jako optimální, dle platných standardů pro zdravotnické budovy s akcentem na zvětšené denní a terapeutické prostory.

Standardní modulační hloubka místností cca 5000 mm a šířka 3600 mm dává univerzální předpoklad pro zařízení, většiny obytných, terapeutických, konzultačních, výkonových i provozně-technických místností. Při zachování navrhovaných modulačních rozměrů bude světla minimální šířka vnitřních komunikací minimálně 1800 mm a je upravena tak, aby byla možná ne-kolizní manipulace s postelemi.

Konstrukční výška podlaží 4000 mm dává dostatečný prostor pro vytvoření standardních čistých interiérových výšek 3000 mm a dostatečné dimenze v konstrukci podlah a podhledů pro vedení všech druhů medii. Zároveň tato výška umožňuje bezbariérové napojení interiérových a exteriérových, pobytových ploch /tj. ve stejné výšce nášlapu/.

Navrhované řešení vychází z odsouhlaseného zadání a následné opakované projednání, reaguje na konkrétní stanovení priorit v řešení parametrů zdravotnického, technického a investičního standardu provozu.

„Volný a zabudovaný interiér - podklad pro výběr zhotovitele a dodávky interiérového vybavení stavby“

Jednotlivé prvky jsou dle návrhu sestaveny do kompaktně působícího interiéru, řešení, které může být dostatečně flexibilní a maximálně využívá jednotlivé provozní prostory pro dostatečné dimenzování pracovních ploch, úložného prostoru a dostatečně ergonomicky kvalitní sezení.

Dalším požadavkem na specifikaci interiéru a jeho realizaci je i požadavek na koordinaci materiálového, textúrového a barevného řešení volného a zabudovaného interiéru. Požadavek na tuto koordinaci je jednoznačně dán charakterem a specializací budovy, kde barevnost, struktura povrchů, tvarové a technické řešení jednoznačně ovlivňuje schopnost pacientů akceptovat daný prostor a minimalizovat kolizní situace, které by nevhodné řešení mohlo, třeba i podprahově, vyvolávat. Z těchto důvodů jsou a v další přípravě realizace musí být jednotlivé komponenty navrženy s patřičným standardem povrchových úprav, s ohledem na údržbu a možnou zátěž, a to s použitím matných povrchů a dotykově nekonfliktních řešení.

Zásady pro výběr materiálů interiéru

Vzhledem k specifickému účelu stavby a nutnosti reagovat na specifické požadavky vybavení prostředí, pro psychiatrické pacienty je nutné, aby použité materiály splňovaly nejenom technické a kvalitativní požadavky na vybavení zdravotnického prostředí, ale aby technické vlastnosti, bezpečnost detailů, konstrukční řešení, objemová hmotnost a manipulovatelnost byly jednoznačně upraveny dle požadavků psychiatrického prostředí.

Nábytek musí vykazovat kvalitu zpracování odpovídající příslušným normám a především materiál, ze kterého bude volný a zabudovaný interiér vyroben musí být vhodný pro používání ve zdravotnickém zařízení. Zadavatel požaduje předložení certifikátu, osvědčení nebo podobný doklad, ze kterého bude zřejmé, že se jedná o vhodný materiál a který bude především prokazovat emisi formaldehydu případně dalších škodlivých látek z velkoplošných materiálů.

Zásady pro technické řešení interiéru

Vzhledem k tomu, že v době tvorby této dokumentace nebyla ještě stavba dokončena, nebylo možné ověřit definované rozměry jednotlivých prvků volného a zabudovaného nábytku přímo v jednotlivých místnostech a rozměry veškerého nábytku byly stanoveny dle stavební dokumentace. Vybraný dodavatel před zadáním veškerého nábytku do výroby musí provést přeměření přímo v jednotlivých místnostech. Skutečné rozměry veškerého nábytku budou před zadáním do výroby potvrzeny s objednatelem.



Závěrečné požadavky

V rámci výběrového řízení na zhotovitele interiérového vybavení je nutno splnit všechny požadavky stanovené v příloze č. 1 Technická dokumentace a jejich částech.

Dále je nutné, před zahájením výroby s použitím částí dokumentace B, C, D a E zkoordinovat výrobu a následnou montáž se skutečnými realizovanými rozměry a detaily stavby a konečnými úpravami stavební části stavby. Případné nejasnosti a nutné případné úpravy řešit s autorem návrhu vybavení a stavby s tím, že v návrhu jsou v rohových pozicích interiéru vždy umístěny jednoduché, policové a stolkové prvky, které je možno příslušně rozměrově upravit a tak minimalizovat nutnost další úpravy ostatních prvků se složitější konstrukcí.

Jednoznačně všechny prvky jsou s ohledem na dříve uvedené „atyp“, realizované podle knihy prvků – „E“.

I zde jsou policové prvky, které je nutno rozměrově, úhlově přizpůsobit skutečné geometrii stavby. Součástí interiéru jsou také obkladové konstrukce stěn a vybraných vnitřních parapetů, související s umístěním a konstrukcí stolů, kde je jednoznačně nutné doměření na stavbě.

V pracovních linkách a stěnách a nočních stolcích za postelemi je požadována koordinace se stavbou – návaznosti vývodů elektro a ZT, případně VZD a dalších prvků komunikace sestra / pacient, zdravotnického vybavení – ramp a vývodů medicinálních plynů, jejich vedení, vedení potrubní pošty a jejího zakomponování do příslušných prvků, které jsou v seznamu prvků zařazeny s podmínkou jejich aktuálního přizpůsobení a koordinaci se stavbou a jejím technickým vybavením. Toto se týká i vestaveb v pracovních linkách, kde vždy pod dřezem je plno-výsuv na min. 30 kg, s uzamčením a pod umývánkem je vždy plno-výsuv se zatížením min. 30 kg a vestavěnými třemi koši na dělený odpad. Zde není požadováno zamykání. Součástí pracovních linek jsou i vestavby lednic a myček, které budou aktuálně reflektovat typy zařízení, které objednatel zajistí a dle toho budou upraveny i jednotlivé skříňky a jejich dvířka. Dalším prvkem pracovních linek je i potřeba zabudování „čajovaru“ do soustavy linek a tedy i již požadovaná úprava k tomu specifikovaných prvků, jak po stránce rozměrové, tak v řešení prostupů a kotvení.

Pokud jde o použití jednotlivých dezénů, barevností a struktur povrchů jednotlivých prvků volného i zabudovaného interiéru, platí požadavky „Knihy standardů“ a jednotlivé specifikace v části „E“.

„Volný a zabudovaný interiér - podklad pro výběr zhotovitele a dodávky interiérového vybavení stavby“

Specifický požadavek na zvýšenou bezpečnost a soulad jednotlivých prvků interiéru s ohledem na specifické zdravotnické prostředí jsou popsány ve všech částech dokumentace a znamenají jednoznačný požadavek na s tím související dostatečné dimenzování kování a spojovacích prvků vybavení, jejich váhu a možnost, nebo nemožnost použití jako zbraň, nebo k sebepoškození. Zásadou je buď maximálně těžký prvek, nebo maximálně lehký.

Součástí vybavení interiéru jsou i prvky „Zdravotnického vybavení“ – postele, pojízdné stolky a boxy, pojízdné koše a kontejnery a úklidové prvky. Tyto jsou pro koordinaci vybavení, prostorové potvrzení a limitní rozměrovou specifikací zdokumentovány jako samostatné prvky označené „zeleně“. Jejich umístění je zdokumentováno v části B, D a C. V některých částech přílohy č. 1 jsou uvedeny také sedací prvky, které budou řešeny v samostatné zakázce.

V rámci interiérového vybavení jsou použity i specifické výrobky – zrcadla na sociální prostory pacientů a speciální háčky, kterými budou v konečné realizaci interiérů a stavby vybaveny jak šatní skříně pacientů, tak sociální prostory – WC a umývárny a věšákové stěny a prostorové prvky v jednotlivých prostorách celé budovy Psychiatrie. Objednatel si tyto doplňky zajistí sám, háčky předá objednatel vybranému dodavateli, který bude dodávat nábytek a tento dodavatel zajistí jejich montáž.

Čistopis 26.4.2020