

Smlouva o krátkodobé výpůjčce

MAJ/OMM-0400/2020

Půjčitel: **Město Jaroměř**
Sídlo: nám. Československé armády 16, 551 01 Jaroměř
IČ: 00272728
DIČ: CZ00272728
Číslo účtu: 9005-820551/0100
Zastoupené Josefem Horáčkem, starostou

(dále jen „půjčitel“)

a

Vypůjčitel: **Sportvisio, z.s.**
Sídlo: Střední 1724/9, Nový Hradec Králové, 500 08 Hradec Králové
IČ: 01227602
DIČ: neplátce
Zastoupené Mgr. Romanem Šinkovským, Ph.D., předsedou
Právní forma, registrace: spolek, sp. značka L 8348 vedená u Krajského soudu v Hradci Králové

(dále jen „vypůjčitel“)

společně dále jen „smluvní strany“

uzavřely níže uvedeného dne, měsíce a roku podle ustanovení § 2193 až 2200 zákona č. 89/2012 Sb., občanský zákoník, v platném znění (dále jen „obč. zák.“) tuto smlouvu o krátkodobé výpůjčce (dále jen „smlouva“):

Čl. I.

Prohlášení smluvních stran

1. Půjčitel prohlašuje, že je výlučným vlastníkem následujících nemovitých věcí:
 - pozemku p. č. 48 o výměře 16 294 m², zastavěná plocha a nádvoří, jehož součástí je budova č. p. 3,
 - pozemku p. č. 396 o výměře 1 467 m², ostatní plocha,
 - pozemku p. č. 756 o výměře 6 522 m², ostatní plocha,

- pozemku p. č. 391/1 o výměře 47 103 m², ovocný sad
- pozemku p. č. 755 o výměře 14 025 m², ostatní plocha,
- pozemku p. č. 375/1 o výměře 15 803 m², ostatní plocha,
- pozemku p. č. 375/17 o výměře 24 340 m², ostatní plocha,
- pozemku p. č. 375/18 o výměře 11 640 m², ostatní plocha,
- pozemku p. č. 353/1 o výměře 17 863 m², ostatní plocha,
- pozemku p. č. 708 o výměře 2 094 m², ostatní plocha,
- pozemku p. č. 357/1 o výměře 5 539 m², zastavěná plocha a nádvoří,
- pozemku p. č. 711 o výměře 5 774 m², ostatní plocha,
- pozemku p. č. 765 o výměře 4 935 m², ostatní plocha,
- pozemku p. č. 428/1 o výměře 5 534 m², ostatní plocha,
- pozemku p. č. 388 o výměře 29 368 m², trvalý travní porost,
- pozemku p. č. 391/2 o výměře 5 668 m², lesní pozemek,
- pozemku p. č. 310/1 o výměře 28 345 m², ostatní plocha,
- pozemku p. č. 750 o výměře 8 513 m², ostatní plocha,
- pozemku p. č. 299/1 o výměře 8 040, ostatní plocha,
- pozemku p. č. 450 o výměře 4 951 m², orná půda,
- pozemku p. č. 452 o výměře 12 559 m², ostatní plocha,
- pozemku p. č. 766 o výměře 1 132 m², ostatní plocha,
- pozemku p. č. 768 o výměře 2 496 m², ostatní plocha,
- pozemku p. č. 454 o výměře 8 855 m², ovocný sad,
- pozemku p. č. 455 o výměře 237 m², ostatní plocha,
- pozemku p. č. 456 o výměře 2 199 m², ostatní plocha,
- pozemku p. č. 457 o výměře 322 m², ostatní plocha,
- pozemku p. č. 458 o výměře 763 m², ostatní plocha,
- pozemku p. č. 701 o výměře 9 872 m², ostatní plocha,
- pozemku p. č. 710 o výměře 1 991 m², ostatní plocha,
- pozemku p. č. 709 o výměře 1 013 m², ostatní plocha,
- pozemku p. č. 364/1 o výměře 7 593 m², ostatní plocha.

Všechny pozemky včetně budov jsou zapsané v katastru nemovitostí u Katastrálního úřadu Královéhradeckého kraje, Katastrální pracoviště Náchod, pro obec Jaroměř, katastrální území Josefov u Jaroměře.

2. Půjčitel přenechává vypůjčitelovi k dočasnému užívání pozemky nebo části pozemků uvedených v předchozím odstavci, mimo prostory v budově č. p. 3, která je součástí pozemku p. č. 48, k. ú. Josefov u Jaroměře, vyznačených v příloze č. 1 této smlouvy. Přesné vymezení trasy závodu je zakresleno v plánu, který tvoří přílohu č. 2 této smlouvy.

(dále jen souhrnně jako „předmět výpůjčky“)

3. Půjčitel dále prohlašuje, že na předmětu výpůjčky neváznou žádné právní závady, které by jakkoliv ztěžovaly nebo znemožňovaly přenechání předmětu výpůjčky vypůjčitelovi.

4. Vypůjčitel prohlašuje, že mu nejsou známy žádné okolnosti, které by bránily bezplatnému dočasnému užívání předmětu výpůjčky jeho osobou.
5. Vypůjčitel prohlašuje, že byl podrobně seznámen se stavem předmětu výpůjčky a ten v tomto stavu přijímá.
6. Smluvní strany se dohodly, že v případě nepravdivého prohlášení uvedeného v bodech 1 až 3 tohoto článku smlouvy, smí strana uvedená v omyl jednostranně písemně od této smlouvy odstoupit.

Čl. II.

Předmět smlouvy

1. Touto smlouvou půjčitel přenechává vypůjčiteli předmět výpůjčky a zavazuje se mu umožnit jeho bezplatné dočasné užívání za účelem konání akce Gladiator Race – Josefov.
2. Vypůjčitel předmět výpůjčky přijímá a zavazuje se ho vrátit půjčiteli ve stejném právním i faktickém stavu v jakém ho převzal, s ohledem na běžné opotřebení.
3. Výpůjčka se sjednává na dobu určitou, a to od 24. 8. 2020 do 31. 8. 2020.
4. Jedná se o krátkodobou výpůjčku podle § 39, odst. 3, zákona č. 128/2000 Sb., o obcích, ve znění pozdějších předpisů (do 30-ti dnů), a tudíž nemusí být záměr této výpůjčky zveřejněn.
5. Předmět výpůjčky bude předán 24. 8. 2020. O předání předmětu výpůjčky bude sepsán předávací protokol, jehož správnost stvrdí svými podpisy zástupce půjčitele a vypůjčitele.

Čl. III.

Práva a povinnosti

1. Vypůjčitel si zajistí povolení od odboru dopravy podle ustanovení § 25 odst. 6 písm. e), zákona o pozemních komunikacích, a § 40 vyhlášky č. 104/1997 Sb., kterou se provádí zákon o pozemních komunikacích, ve znění pozdějších předpisů.
2. Vypůjčitel je povinen užívat předmět výpůjčky obvyklým způsobem jako řádný hospodář k ujednanému účelu.
3. Půjčitel je povinen udržovat předmět výpůjčky v takovém stavu, aby byl způsobilý k řádnému užívání.
4. Vypůjčitel je povinen dodržovat bezpečnostní, protipožární, hygienické a jiné související obecně platné závazné předpisy.
5. Bez souhlasu půjčitele nesmí vypůjčitel zříditi třetí osobě k předmětu výpůjčky užívací právo, tedy zejména uzavřít podnájemní smlouvu.

6. Půjčitel neodpovídá za žádné škody na věcech umístěných v předmětu výpůjčky a za škody vzniklé jednáním třetích osob.
7. Vypůjčitel je povinen předmět výpůjčky vrátit do konce stanovené doby zapůjčení ve stavu, v jakém jej převzal.
8. Půjčitel upozorňuje, že v případě vypůjčených budov se jedná o památkově chráněný objekt a není tedy možné provádět jakékoliv zásahy (porušení fasády, říms, oken, dveří apod.).
9. Půjčitel upozorňuje vypůjčitele, že v prostorách „autoparku“ probíhají stavební práce. Vypůjčitel je povinen dodržovat bezpečnostní opatření, aby nedošlo k poškození stavebních částí.
10. Půjčitel upozorňuje vypůjčitele, že předmět výpůjčky je kulturní památkou. Vypůjčitel je povinen pečovat o zachování kulturní památky, udržovat ji v dobrém stavu, užívat ji způsobem odpovídajícím jejímu kulturně politickému významu, památkové hodnotě nebo technickému stavu, chránit ji před ohrožením, poškozením, znehodnocením nebo zničením. V případě provádění jakýchkoliv stavebních a technických úprav nebo vzhledových změn kulturní památky, je vypůjčitel povinen vyžádat si předem písemný souhlas půjčitele s prováděním takových změn.

Čl. IV.

Skončení výpůjčky

1. Vypůjčitel je povinen po ukončení doby výpůjčky vrátit půjčiteli předmět výpůjčky v původním stavu, v jakém jej převzal s přihlédnutím k běžnému opotřebení, předmět výpůjčky bude předán vyklizený.
2. O vrácení předmětu výpůjčky bude sepsán předávací protokol, v němž účastníci zhodnotí stav předávaného předmětu výpůjčky a posoudí splnění povinností dle předchozího odstavce smlouvy. Předávací protokol stvrdí svými podpisy zástupce půjčitele a vypůjčitele.
3. Půjčitel může požadovat vrácení i před skončením stanovené doby zapůjčení, jestliže vypůjčitel předmět výpůjčky neužívá řádně, nebo ji užívá v rozporu s touto smlouvou.

Čl. V.

Závěrečná ujednání

1. V případě doručování je doručující smluvní strana povinna doručit zásilku druhé straně písemně, a to prokazatelně osobně, popř. doporučeně, na adresu uvedenou v záhlaví této smlouvy, prostřednictvím poskytovatele poštovních služeb. Nebude-li možné zásilku

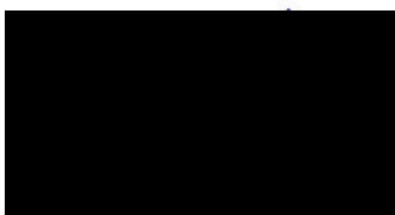
doručit, je zásilka považována za doručenou též uplynutím úložní doby u poskytovatele poštovních služeb, případně marným pokusem poskytovatele poštovních služeb o její doručení, bude-li adresát na uvedené adrese neznámý.

2. Práva a povinnosti smluvních stran neupravené touto smlouvou se řídí právním řádem České republiky, především pak občanským zákoníkem.
3. Tato smlouva se uzavírá ve třech shodných vyhotoveních, z nichž půjčitel obdrží dvě vyhotovení a vypůjčitel obdrží jedno vyhotovení.
4. S ohledem na nezbytnost jeho správné identifikace vypůjčitel souhlasí s použitím jeho osobních údajů půjčitelem pro účely výpůjčky.
5. Smluvní strany prohlašují, že si tuto smlouvu před jejím podepsáním přečetly a s jejím obsahem souhlasí.
6. Smluvní strany se dohodly, že půjčitel bezodkladně po uzavření této smlouvy odešle smlouvu k řádnému uveřejnění do registru smluv vedeného Ministerstvem vnitra ČR. O uveřejnění smlouvy půjčitel bezodkladně informuje vypůjčitele, nebyl-li kontaktní údaj této smluvní strany uveden přímo do registru smluv jako kontakt pro notifikaci o uveřejnění.
7. Smluvní strany berou na vědomí, že nebude-li smlouva zveřejněna ani 3 měsíce od jejího uzavření, je následujícím dnem zrušena od počátku.
8. Smluvní strany se dohodly, že smlouva bude uveřejněna bez osobních údajů a dalších chráněných informací (včetně podpisů a razítek), které nepodléhají uveřejnění v registru smluv.
9. Vypůjčitel souhlasí se zveřejněním této smlouvy prostřednictvím registru smluv ve smyslu § 2 odst. 1 zákona č. 340/2015 Sb., o registru smluv, v platném znění. Zveřejnění smlouvy v registru provede výhradně půjčitel.
10. Tato smlouva nabývá platnosti dnem jejího podpisu všemi smluvními stranami a účinnosti dnem zveřejnění v registru smluv.
11. Uzavření této smlouvy schválila Rada města Jaroměř na své schůzi dne 5. 8. 2020 usnesením č. 0880-23-2020-OMM-RM nadpoloviční většinou všech členů rady města.

12. Nedílnou součástí smlouvy je:

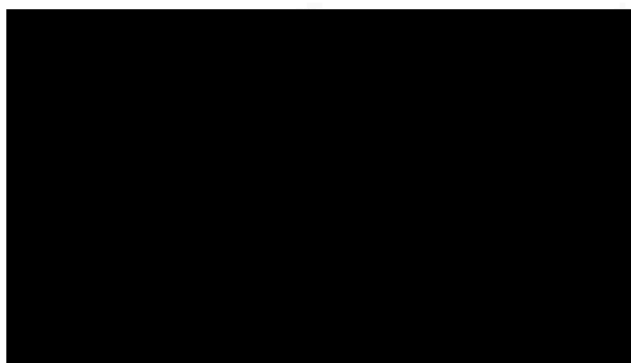
- a) Příloha č. 1 – prostory v budově č. p. 3, které nejsou předmětem výpůjčky.
- b) Příloha č. 2 – situační plánec s vyznačením trasy závodu.

V*HK*..... dne.....*13.8.*.....2020



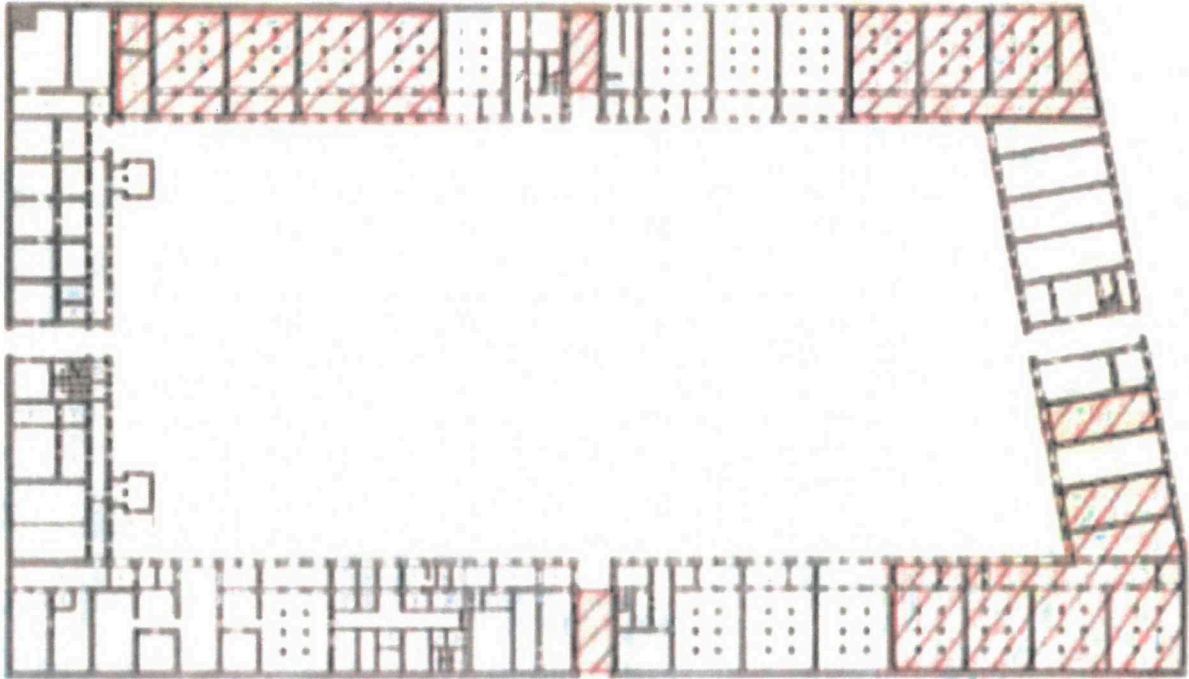
předseda

V Jaroměři dne.....*13.8.*.....2020



Příloha č. 1

1. NP budovy č. p. 3, k. ú. Josefov u Jaroměře



2. NP budovy č. p. 3, k. ú. Josefov u Jaroměře



 - prostory, které nejsou předmětem výpůjčky

Příloha č. 2

