

## KUPNÍ SMLOUVA

Č.j. PPR-39245-50/ČJ-2019-990640

### Čl. 1. Smluvní strany

**/1/ Kupující:**

**ČESKÁ REPUBLIKA - Ministerstvo vnitra**






sídlo: Praha 7, Nad Štolou 936/3, PSČ 170 34  
IČO: 00007064  
DIČ: CZ00007064  
zastoupená: Ing. Martin Šlemer  
vedoucí odboru veřejných zakázek Policejního prezidia ČR  
bankovní spojení: Česká národní banka  
číslo účtu: 5504881/0710  
doručovací adresa: Ministerstvo vnitra ČR  
poštovní schránka 160  
160 41 Praha 6  
kontaktní adresa: Policejní prezidium ČR  
Pelléova 21, Praha 6  
tel.: 974 835 653  
e-mail: pp.ovz@pcr.cz  
datová schránka: gs9ai55

(dále jen „kupující“) na jedné straně

a

**/2/ Prodávající:**

**Název společnosti: Trade Wings, spol. s r.o.**

sídlo: Tovární kolonie 47, 691 41 Břeclav  
IČO: 27739872  
DIČ: CZ27739872  
zapsaná: v obchodním rejstříku vedená u Krajského soudu v Brně,  
oddíl C 55763, zapsána 6. srpna 2007.  
zastoupená:   
bankovní spojení: Komerční banka, a.s.  
číslo účtu: 115 – 7712700277 / 0100  
pracovní kontakt:   
tel.:   
e-mail:   
datová schránka: 

(dále jen „prodávající“) na straně druhé

(prodávající a kupující dále též společně jako „smluvní strany“ a každý jednotlivě jako „smluvní strana“)

u z a v í r a j í

podle ustanovení § 2079 a násl. zákona č. 89/2012 Sb., občanský zákoník, ve znění pozdějších předpisů, (dále jen „občanský zákoník“) na základě výsledku zadávacího řízení podlimitní veřejné zakázky „**Pláštěnka reflexní PČR na rok 2020**“ realizovaného na základě ustanovení § 56 a násl. zákona č. 134/2016 Sb., o zadávání veřejných zakázek, ve znění pozdějších předpisů

**tuto kupní smlouvu (dále jen „smlouva“)**


## **Čl. 2. Předmět smlouvy**

- /1/ Touto smlouvou se prodávající zavazuje, že kupujícímu odevzdá zboží uvedené v čl. 3. této smlouvy, které je předmětem koupě, a umožní kupujícímu nabýt vlastnické právo.
- /2/ Kupující řádně dodané zboží převezme a zaplatí prodávajícímu kupní cenu.


## **Čl. 3. Zboží**

- /1/ Zbožím se rozumí 1 000 kusů pláštěnek reflexních PČR.
- /2/ Technická specifikace zboží je uvedena v příloze č. 1 (Specifikace zboží a ceny), která je nedílnou součástí této smlouvy.
- /3/ Prodávající se zavazuje dodat zboží výhradně nové, kupující bude jeho prvním uživatelem. Zboží musí odpovídat oboustranně schváleným technickým podmínkám č. TP - 1/2020/MV (dále jen „TP“) a schváleným referenčním vzorkům, které jsou označeny zaplombovanými visačkami s podpisem oprávněné osoby kupujícího (dále jen „RV“).
- /4/ Veškeré následné odlišnosti ve výrobě musí být schváleny oběma smluvními stranami.

## **Čl. 4. Doba a místo plnění**

- /1/ Prodávající se zavazuje dodat zboží kupujícímu do 4 měsíců od podpisu této smlouvy, nejpozději do 30. 10. 2020, podle termínu, který nastane dříve.
- /2/ Místo plnění zboží je na adrese skladových prostor Správy logistického zabezpečení PP ČR Svojsice (dále také jako „SLZ PP ČR“): Policejní prezidium ČR, Správa logistického zabezpečení, Odbor specializovaných činností, Výstrojní oddělení, Skupina centrálního skladování Svojsice – okr. Kolín, kontaktní osoba: 

## **Čl. 5. Dodání a převzetí zboží**

- /1/ Prodávající se zavazuje informovat kupujícího telefonicky a emailem o termínu dodání zboží nejméně pět (5) pracovních dnů předem prostřednictvím příslušného odpovědného pracovníka kupujícího:  nebo jiného pověřeného pracovníka určeného kupujícím.

- /2/ Zboží bude dodáno převzetím zboží zástupcem kupujícího po potvrzení dodacího listu v místě plnění.
- /3/ Dodací list bude prodávajícím vyhotoven ve třech (3) vyhotoveních, každé vyhotovení bude podepsáno oběma smluvními stranami, prodávající obdrží dvě (2) vyhotovení a kupující obdrží jedno (1) vyhotovení. Jedno (1) vyhotovení dodacího listu následně přiloží prodávající k daňovému dokladu (dále jen „faktura“). K podpisu dodacího listu za kupujícího je oprávněn vedoucí skladu nebo jím pověřený pracovník.
- /4/ Kupující nabývá vlastnického práva ke zboží okamžikem převzetí zboží od prodávajícího.
- /5/ Nebezpečí škody na zboží přechází na kupujícího současně s nabytím vlastnického práva.
- /6/ Prodávající odevzdá kupujícímu spolu se zbožím následující doklady:
- a) dodací list,
  - b) ke každému kusu zboží návod na jeho používání, údržbu a způsob skladování v českém jazyce.
- /7/ Prodávající se zavazuje dodat zboží bez vad.
- /8/ Vady zjevné při dodání zboží je kupující povinen sdělit prodávajícímu do pěti (5) pracovních dnů od převzetí, vady skryté je kupující povinen sdělit bez zbytečného odkladu po jejich zjištění a prověření.
- /9/ Zboží se přejímá podle schválených TP a schválených RV. Zkouší se po stránce jakosti materiálu, dle příslušné ČSN, počtu stehů, rozměrů, celkového provedení a vzhledu. Použité nitě musí zabezpečit kvalitní spojení všech šitých částí po celou požadovanou dobu životnosti. Celkový vzhled a provedení musí být bezvadné, švy začištěné, bez zbytečných konců nití, a to jak z líce, tak i z rubu výrobků.
- /10/ Oprávněný zástupce kupujícího může provést párací zkoušku, vznikne-li pochybnost o správné jakosti použitého materiálu nebo provedení. Zkoušky se provádí pouze v nejnnutnějších případech.
- /11/ Fyzikální a mechanické vlastnosti musí být zachovány po celou požadovanou dobu životnosti. Musí být zajištěna stálobarevnost a odolnost povrchové úpravy.
- /12/ Kupující je oprávněn odmítnout převzetí zboží, pokud nebude odevzdáno řádně v souladu s touto smlouvou a ve sjednané kvalitě.

## Čl. 6. Kupní cena

- /1/ Kupní cena se sjednává jako cena nejvýše přípustná, změna je přípustná pouze při zákonné změně daně z přidané hodnoty (dále jen „DPH“). Takováto změna smlouvy, kupní ceny zboží, není důvodem k uzavření dodatku ke smlouvě dle čl. 12. odst. /7/ této smlouvy.
- /2/ Celková cena za zboží činí:
- a) bez DPH: **2 000 000 Kč**  
(slovy: **dvamiliony** korun českých),
  - b) DPH 21 %: **420 000 Kč**

(slovy: **čtyřistadvacettisíc** korun českých),

c) včetně DPH: **2 420 000 Kč**

(slovy: **dvamilionyčtyřistadvacet tisíc** korun českých).

/3/ Tato kupní cena zahrnuje veškeré náklady prodávajícího spojené s plněním této smlouvy.

/4/ Detailní rozpis kupní ceny je uveden v příloze č. 1 této smlouvy (Specifikace zboží a ceny).

## **Čl. 7. Platební podmínky**

/1/ Prodávajícímu vznikne právo fakturovat dnem převzetí zboží kupujícím na základě potvrzeného dodacího listu kupujícím.

/2/ Prodávající zašle fakturu do čtrnácti (14) dnů od dodání zboží, na poštovní adresu kupujícího:

Policejní prezidium ČR  
Správa logistického zabezpečení  
Odbor specializovaných činností  
P. O. Box 6  
150 05 Praha 5

/3/ Každá faktura bude prodávajícím vyhotovena ve dvou výtiscích (1 originál + 1 kopie) a přílohou faktury bude originál potvrzeného dodacího listu oběma smluvními stranami.

/4/ Prodávající se zavazuje zaslat kopii faktury včetně potvrzeného dodacího listu na e-mailovou adresu: [pp.ovz@pcr.cz](mailto:pp.ovz@pcr.cz)

/5/ Každá faktura musí minimálně obsahovat:

- a) náležitosti dle ustanovení § 29 zákona č. 235/2004 Sb., o dani z přidané hodnoty, ve znění pozdějších předpisů a § 435 občanského zákoníku,
- b) číslo jednací této smlouvy.

/6/ Kupující je povinen zaplatit fakturu v termínu do třiceti (30) kalendářních dnů ode dne jejího prokazatelného doručení kupujícímu na poštovní adresu dle odst. /2/ tohoto článku. Pokud prodávající doručí fakturu kupujícímu v období od 15. prosince aktuálního roku do 28. února následujícího roku bude splatnost faktury šedesát (60) dní od dne doručení kupujícímu. Nebude-li faktura doručena kupujícímu v souladu s touto smlouvou, neběží lhůta splatnosti a kupující není v prodlení s placením. Případně-li poslední den splatnosti na den pracovního volna nebo pracovního klidu, pak je dnem splatnosti nejbližší následující pracovní den.

/7/ Kupující je oprávněn ve lhůtě splatnosti vrátit bez zaplacení prodávajícímu fakturu, která není vystavena v souladu s touto smlouvou, nebo fakturu, která obsahuje nesprávné cenové údaje nebo není doručena v požadovaném množství výtisků, nebo bankovní účet uvedený na faktuře nemá prodávající řádně registrovaný v databázi „Registru plátců DPH“ a to s uvedením důvodu vrácení. Prodávající je v případě vrácení faktury povinen do deseti (10) pracovních dnů ode dne doručení opravit vrácenou fakturu nebo vyhotovit fakturu novou. Oprávněným vrácením faktury přestává běžet lhůta splatnosti. Nová lhůta v původní délce splatnosti běží znovu ode dne prokazatelného doručení opravené nebo nově vystavené faktury

kupujícímu. Faktura se považuje za vrácenou ve lhůtě splatnosti, je-li v této lhůtě odeslána, a není nutné, aby byla v téže lhůtě doručena prodávajícímu, který ji vystavil.

/8/ Pokud kupující uplatní nárok na odstranění vady zboží ve lhůtě splatnosti faktury, není povinen až do jejího odstranění uhradit cenu vadného zboží. Okamžikem odstranění vady zboží začne běžet nová lhůta splatnosti faktury v původní délce.

/9/ Platby budou probíhat v korunách českých bezhotovostním převodem na účet prodávajícího.

/10/ Účtovaná částka se považuje za uhrazenou okamžikem odepsání příslušné finanční částky z bankovního účtu kupujícího ve prospěch bankovního účtu prodávajícího.

/11/ Kupující neposkytuje jakékoliv zálohy na úhradu ceny zboží.

### **Čl. 8. Záruka na jakost a reklamace**

/1/ Prodávající garantuje záruku v délce dvacetčtyři (24) měsíců ode dne dodání zboží. Tyto záruční podmínky se vztahují na jakékoliv výrobní vady, které mají za následek nekompletnost výrobku a nesprávnou kvalitu, včetně skrytých vad.

/2/ Prodávající garantuje skladovatelnost v originálním balení pět (5) let při zachování všech požadovaných mechanicko-fyzikálních vlastností.

/3/ Kupující je oprávněn oznámit prodávajícímu vadu, na kterou se vztahuje záruka, bez zbytečného odkladu po jejím zjištění a prověření, uplatnit nároky z odpovědnosti za vady zboží, dle své volby, kdykoliv v záruční době. V oznámení je kupující povinen popsat vadu nebo alespoň způsob, jakým se vada projevuje s určením místa jejího výskytu, resp. místa, kde se projevila.

/4/ V případě, že kupující uplatní nárok na odstranění vady, zavazuje se prodávající odstranit reklamované vady nejpozději do třiceti (30) dnů po písemném oznámení vady kupujícím. Reklamaci lze uplatnit nejpozději do posledního dne lhůty, přičemž i reklamace odeslaná v poslední den záruční doby se považuje za včas uplatněnou.

/5/ Záruční doba neběží po dobu, po kterou kupující nemůže užívat zboží pro jeho vady, na které se vztahuje záruka.

/6/ Reklamace jsou ze strany prodávajícího řešeny správou logistického zabezpečení Policejního prezidia ČR, případně jinými pověřenými pracovníky kupujícího.

/7/ Prodávající musí umožnit předat reklamované zboží na území ČR.

/8/ Prodávající musí být schopen kdykoliv doložit, že k výrobě použil materiály v souladu s technickými podmínkami a může být prověřena i zdravotní bezpečnost použitých materiálů.

### **Čl. 9. Další povinnosti prodávajícího**

/1/ Prodávající se zavazuje zachovávat ve vztahu ke třetím osobám mlčenlivost o informacích, které při plnění této smlouvy získá od kupujícího nebo o kupujícím či jeho zaměstnancích a spolupracovnících a nesmí je zpřístupnit bez písemného souhlasu kupujícího žádné třetí osobě ani je použít v rozporu s účelem této smlouvy, ledaže se jedná

- a) o informace, které jsou veřejně přístupné, nebo
- b) o případ, kdy je zpřístupnění informace vyžadováno zákonem nebo závazným rozhodnutím oprávněného orgánu.

/2/ Prodávající je povinen zavázat povinností mlčenlivosti podle odst. /1/ tohoto článku všechny osoby, které se budou podílet na dodání zboží kupujícímu.

/3/ Za porušení povinnosti mlčenlivosti osobami, které se budou podílet na dodání zboží, odpovídá prodávající, jako by povinnost porušil sám.

/4/ Povinnost mlčenlivosti trvá i po skončení účinnosti této smlouvy.

/5/ Prodávající prohlašuje, že zboží uvedené v čl. /3/ této smlouvy nemá právní vady ve smyslu ustanovení § 1920 občanského zákoníku.

/6/ Prodávající je povinen dokumenty související s prodejem zboží dle této smlouvy uchovávat nejméně po dobu deseti (10) let od konce účetního období, ve kterém došlo k zaplacení poslední části zboží, popř. k poslednímu zdanitelnému plnění dle této smlouvy, a to zejména pro účely kontroly oprávněnými kontrolními orgány.

/7/ Prodávající souhlasí s tím, aby subjekty oprávněné dle zákona č. 320/2001 Sb. o finanční kontrole ve veřejné správě a o změně některých zákonů (zákon o finanční kontrole) provedly finanční kontrolu závazkového vztahu vyplývajícího ze smlouvy.

/8/ Prodávající je povinen ve smyslu ustanovení § 2 písm. e) zákona o finanční kontrole spolupůsobit při výkonu finanční kontroly.

/9/ Prodávající je povinen sdělit kupujícímu informaci o splnění podmínky dle § 81 zákona č. 435/2004 Sb., o zaměstnanosti, ve znění pozdějších předpisů, pokud ji splňuje.

/10/ Prodávající je povinen upozornit kupujícího písemně na existující či hrozící střet zájmů bezodkladně poté, co střet zájmů vznikne nebo vyjde najevo, pokud prodávající i při vynaložení veškeré odborné péče nemohl střet zájmů zjistit před uzavřením této smlouvy. Střetem zájmů se rozumí činnost prodávajícího, v jejímž důsledku by došlo k naplnění zákona č. 159/2006 Sb., o střetu zájmů, ve znění pozdějších předpisů, a to v § 2 odst. 3 písm. b) a v § 3 odst. 3 písm. a).

/11/ Prodávající bez jakýchkoliv výhrad souhlasí se zveřejněním své identifikace a dalších údajů uvedených v této smlouvě včetně ceny zboží.

/12/ Prodávající je povinen bankovní účet, jím určený pro zaplacení jakéhokoliv závazku kupujícího vůči prodávajícímu na základě této smlouvy, od uzavření této smlouvy do ukončení její účinnosti, zveřejnit způsobem umožňujícím dálkový přístup ve smyslu § 96 odst. 2 zákona č. 235/2004 Sb., o dani z přidané hodnoty.

/13/ Prodávající bude při plnění předmětu této smlouvy postupovat s odbornou péčí, podle nejlepších znalostí a schopností, sledovat a chránit oprávněné zájmy kupujícího a postupovat v souladu s jeho pokyny nebo s pokyny jím pověřených osob.

/14/ Prodávající se zavazuje převzít odpovědnost za škody vzniklé v důsledku vady zboží v rozsahu a za podmínek stanovených v § 2939 občanského zákoníku. Bude-li se poškozený v případě škody vzniklé v důsledku vady na zboží dovolávat odpovědnosti u kupujícího za takto vzniklou škodu podle právních předpisů odlišných od občanského zákoníku a náhrada škody bude kupujícím poskytnuta, prodávající takto poskytnutou náhradu kupujícímu plně uhradí.

/15/ Prodávající prohlašuje, že nebude uplatňovat na předmět zakázky ochranu dle zákona č. 478/1992 Sb. o užitných vzorech a zákona č. 207/2000 Sb., o ochraně průmyslových vzorů a o změně zákona č. 527/1990 Sb., o vynálezech, průmyslových vzorech a zlepšovacích návrzích, ve znění pozdějších předpisů, pokud ano, pak pouze v součinnosti s kupujícím.

/16/ Prodávající se zavazuje, že při plnění předmětu této smlouvy neporuší práva třetích osob, která těmto osobám mohou plynout z práv k duševnímu vlastnictví, zejména z autorských práv a práv průmyslového vlastnictví. Prodávající se zavazuje, že kupujícímu uhradí veškeré případné náklady, výdaje, škody a majetkovou i nemajetkovou újmu, které kupujícímu vzniknou v důsledku uplatnění těchto práv třetích osob vůči kupujícímu z důvodu porušení výše uvedené povinnosti prodávajícího.

## **Čl. 10. Sankce**

/1/ Prodávající je povinen v případě prodlení s dodáním zboží, které nebylo dodáno v termínu podle ustanovení čl. 4 odst. /1/ této smlouvy, zaplatit smluvní pokutu kupujícímu ve výši 0,05 % za každý i započatý den prodlení z ceny té části zboží s DPH, které nebylo dodáno, nejméně však ve výši 500,- Kč (slovy: pětset korun českých), za každý i započatý den prodlení, přičemž cena zboží je specifikována v ustanovení článku 6. této smlouvy.

/2/ Prodávající je povinen v případě prodlení s doručením faktury, která nebyla doručena v termínu podle ustanovení dle čl. 7. odst. /2/ této smlouvy, zaplatit smluvní pokutu kupujícímu ve výši 0,05 % za každý i započatý den prodlení z fakturované ceny zboží s DPH, které nebylo fakturováno, přičemž cena zboží je specifikována v ustanovení článku 6. této smlouvy.

/3/ Kupující je povinen v případě nezaplacení kupní ceny v termínu dle čl. 7. odst. /6/ této smlouvy zaplatit úrok z prodlení ve výši 0,05 % za každý i započatý den prodlení z fakturované, nezaplacené ceny zboží s DPH za každý i započatý den prodlení.

/4/ Prodávající je povinen v případě porušení závazků blíže specifikovaných v čl. 8. odst. /4/ této smlouvy (zejména prodlení s vyřízením reklamace, nedůvodné odmítní provedení reklamace apod.) zaplatit kupujícímu smluvní pokutu ve výši 0,05 % z ceny reklamovaného zboží, nejméně však ve výši 100,- Kč (slovy: jedno sto korun českých) za každý i započatý den prodlení.

/5/ Prodávající je povinen v případě porušení závazku blíže specifikovaného v čl. 9. odst. /1/ až /5/ této smlouvy zaplatit kupujícímu smluvní pokutu ve výši 10 % z celkové kupní ceny včetně DPH.

/6/ Smluvní pokuty a úrok z prodlení jsou splatné do třiceti (30) kalendářních dnů od data, kdy byla povinné smluvní straně doručena oprávněnou smluvní stranou písemná výzva k jejich zaplacení, a to na bankovní účet oprávněné smluvní strany uvedený v této smlouvě.

/7/ Smluvní pokuty mohou být kombinovány (tzn., že uplatnění jedné smluvní pokuty nevylučuje souběžné uplatnění jakékoliv jiné smluvní pokuty).

/8/ Ustanoveními o smluvní pokutě není dotčen případný nárok kupujícího na náhradu škody vůči prodávajícímu v částce převyšující výši smluvní pokuty sjednané pro příslušné porušení povinnosti prodávajícího a povinnost prodávajícího řádně dodat kupujícímu zboží.

/9/ Smluvní pokuty a náhradu škody dle této smlouvy a dle občanského zákoníku, které je povinen zaplatit prodávající kupujícímu, uplatňuje za kupujícího Správa logistického

zabezpečení Policejního prezidia České republiky, případně jiný odpovědný pracovník stanovený kupujícím.

## **Čl. 11. Odstoupení od smlouvy**

/1/ Kupující je oprávněn odstoupit od této smlouvy nebo její části v případě podstatného porušení této smlouvy prodávajícím. Za podstatné porušení se považuje zejména:

- a) prodlení prodávajícího s dodáním zboží o více než třicet (30) dní,
- b) prodlení prodávajícího s provedením reklamace o více než třicet (30) dní nebo nedůvodné odmítní provedení reklamace prodávajícím (odstoupení od této smlouvy je možné v rozsahu reklamovaného plnění),
- c) vadné plnění zboží podle § 2099 občanského zákoníku,
- d) nepravdivé nebo zavádějící prohlášení prodávajícího podle čl. 9. odst. /5/ této smlouvy,
- e) dodané zboží neodpovídá specifikaci zboží uvedené v příloze č. 1, TP a RV dle čl. 3 odst. /3/ této smlouvy.

/2/ Kupující je dále oprávněn od této smlouvy odstoupit v případě, že:

- a) vůči majetku prodávajícího probíhá insolvenční řízení, v němž bylo vydáno rozhodnutí o úpadku,
- b) prodávající je nespolehlivým plátcem dle § 106a zákona č. 253/2004 Sb., o dani z přidané hodnoty,
- c) prodávající bezodkladně neoznámí prokazatelně kupujícímu skutečnost, že je v insolvenci nebo že hrozí její vznik, popř. že bylo správcem daně vydáno rozhodnutí, že je prodávající nespolehlivým plátcem dle § 106a zákona č. 253/2004 Sb., o dani z přidané hodnoty,
- d) prodávající vstoupí do likvidace,
- e) prodávající nemá bankovní účet řádně registrován v databázi „Registru plátců DPH“.

/3/ Prodávající je oprávněn odstoupit od této smlouvy, pokud je kupující v prodlení s úhradou faktury o více než třicet (30) dnů od data splatnosti faktury.

/4/ Účinky odstoupení nastávají dnem doručení písemného oznámení o odstoupení druhé smluvní straně.

## **Čl. 12. Společná a závěrečná ustanovení**

/1/ Tato smlouva se řídí právním řádem České republiky. Práva a povinnosti smluvních stran neupravené touto smlouvou se řídí podle příslušných právních předpisů.

/2/ Smluvní strany se dohodly, že v případě pochybností o datu doručení jakéhokoliv dokumentu uvedeného v této smlouvě se má za to, že dnem doručení se rozumí pátý (5)



pracovní den ode dne odeslání dokumentu s výjimkou dokumentů, u kterých je určena lhůta pro doručení delší, a toto odeslání musí být potvrzeno doručovací společností.

/3/ Smluvní strany se zavazují, že veškeré spory vzniklé v souvislosti s realizací této smlouvy budou řešeny smírnou cestou – dohodou. Nedojde-li k dohodě, budou spory řešeny před příslušnými soudy.

/4/ Každá ze smluvních stran je povinna bez zbytečného odkladu písemně sdělit druhé smluvní straně případnou změnu v údajích uvedených v identifikačních údajích této smlouvy.

/5/ Prodávající ani kupující nejsou bez předchozího písemného souhlasu druhé smluvní strany oprávněni postoupit práva a povinnosti z této smlouvy na třetí osobu.

/6/ Nevymahatelnost či neplatnost kteréhokoliv ustanovení této smlouvy nemá vliv na vymahatelnost či platnost zbývajících ustanovení této smlouvy, pokud z povahy nebo obsahu takového ustanovení nevyplývá, že nemůže být odděleno od ostatního obsahu této smlouvy.

/7/ Tato smlouva může být měněna nebo doplňována pouze na základě dohody obou smluvních stran písemnými číslovanými dodatky k této smlouvě.

/8/ Povinnost uzavření dodatku se nevztahuje na změnu pověřených pracovníků, kteří jsou prodávajícím i kupujícím určeni v této smlouvě. Takováto změna pověřených pracovníků bude pouze písemně oznámena druhé smluvní straně oprávněnou osobou.

/9/ Smluvní strany se dohodly, že tuto smlouvu mohou ukončit vzájemnou dohodou.

/10/ Tato smlouva nabývá platnosti dnem jejího podpisu oběma smluvními stranami a účinnosti dnem uveřejnění v registru smluv dle zákona č. 340/2015 Sb., o zvláštních podmínkách účinnosti některých smluv, uveřejňování těchto smluv a o registru smluv (zákon o registru smluv), ve znění pozdějších předpisů. Smluvní strany se dohodly, že zveřejnění této smlouvy v registru smluv zabezpečí kupující.

/11/ Smluvní strany prohlašují, že si tuto smlouvu přečetly, s jejím obsahem souhlasí a že byla sepsána na základě jejich pravé svobodné vůle, a na důkaz toho připojují své podpisy.

/12/ Tato smlouva je uzavřena elektronicky.

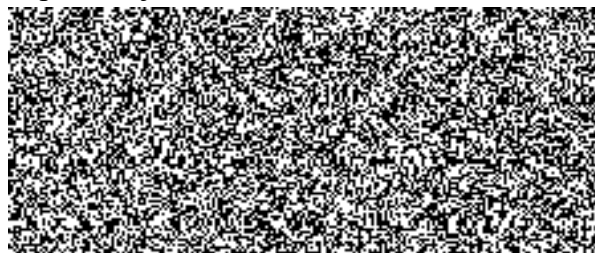
/13/ Nedílnou součástí této smlouvy je:

Příloha č. 1 (Specifikace zboží a ceny)

za kupujícího

**Ing. Martin Šlemer**  
vedoucí odboru veřejných zakázek  
Policejního prezidia ČR

za prodávajícího



jméno, příjmení oprávněné osoby  
Trade Wings, spol. s r.o.

## Specifikace zboží a ceny

### Technický popis

#### 1. Všeobecně

Pláštěnka reflexní PČR (dále jen pláštěnka) zapínaná na zdrhovadlo, kryté légou, se skrytou kapucí umístěnou ve stojáčku. Na zadním a předních dílech, v hrudní části pláštěnky, horizontálně nažehleny dva přerušované retroreflexní pruhy, další přerušovaný retroreflexní pruh je v spodním kraji. Na rukávech přerušovaný retroreflexní pruh pod průramkem a dva přerušované retroreflexní pruhy v spodním kraji. V bočním švu odvětrávání pomocí voděodolného zdrhovadla. Pod průramkem, na každé straně pláštěnky, připevněny botové kroužky pro odvětrání. Švy pláštěnky zataveny proti průniku vody. Pláštěnka je adjustována v brašně. **Výrobek plní normy ČSN EN ISO 20471 Oděvy s vysokou viditelností, min. tř. 2, ČSN EN ISO 13 688 Ochranné oděvy a ČSN EN 343 + A1 Ochranné oděvy - Ochrana proti dešti**

**Přední díly** – zapínané středem až do stojáčku na zdrhovadlo, kryté légou šíře  $70 \pm 2$  mm. Léga se zapíná na 5 kovových druků černé barvy. Přední díly členěny v hrudní části sedlem. Pod sedlem dvě řady přerušovaných retroreflexních pruhů šíře 50 mm, včetně légy. Vzdálenost mezi pruhy je  $50 \pm 2$  mm. Na sedle, vertikálně přes ramenní švy, nažehleno po stranách po jednom přerušovaném retroreflexním pruhu šíře 50 mm. Jeden přerušovaný retroreflexní pruh šíře 50 mm v spodní části předních dílů ve vzdálenosti  $70 \pm 2$  mm od spodního kraje. Na sedle pravého předního dílu našitá měchová část stuhového uzávěru o rozměrech 85 x 50 šedé barvy. Pod stuhovým uzávěrem našito poutko ze základního materiálu, s volností šíře  $40 \pm 2$  mm, pro propisku. Na sedle levého předního dílu retroreflexní nápis POLICIE s černou konturou, rozměr nápisu 110 x 20 mm (šířka x výška nápisu), typ písma UNIVERS 65 polotučný, pod nápisem našitá měchová část stuhového uzávěru pro upevnění identifikačního čísla, barva stuhového uzávěru světle šedá, rozměr 40 x 120 mm. Po stranách jsou přední díly vertikálně členěny (viz referenční vzorek). V bočních švech předních dílů otvory zapínané pomocí vodotěsných zdrhovadel se dvěma jezdcí. Délka zdrhovadel pro velikost L je 340 mm. V podpaží předních dílů připevněno po 2 ks botových kroužků pro odvětrání.

**Zadní díl** – členěný sedlem. Pod sedlem ve dvou řadách přerušované retroreflexní pruhy šíře 50 mm. Vzdálenost mezi pruhy  $50 \pm 2$  mm. V spodní části zadního dílu jeden přerušovaný retroreflexní pruh šíře 50 mm ve vzdálenosti  $70 \pm 2$  mm od spodního kraje. Na sedle, vertikálně přes ramenní švy, nažehleno po stranách po jednom přerušovaném retroreflexním pruhu šíře 50 mm. Na sedle retroreflexní nápis POLICIE s černou konturou, rozměr nápisu 320 x 52 mm (šířka x výška nápisu), typ písma UNIVERS 65 polotučný. Na obou stranách v podpaží zadního dílu upevněno po 2 ks botových kroužků pro odvětrání. Po stranách zadní díl vertikálně členěný (viz referenční vzorek).

**Kapsy** – umístěné šikmo pod linií pasu, zapínané voděodolnými zdrhovadly. Délka voděodolných zdrhovadel pro velikost L je 170 mm. Kapsové otvory jsou prošity do rámečku (viz referenční vzorek). Ve vzdálenosti  $15 \pm 2$  mm nad kapsami našité patky ze základního materiálu, prošité po obvodu. Patky v místě našití prošité ve vzdálenosti  $6 \pm 1$  mm. Kapsové váčky jsou ze základního materiálu.

**Límec** – stojáček, vnitřní strana ze základního materiálu černé barvy, na vnějším stojáčku otvor délky 400 mm pro velikost L (umístění kapuce), zapínaný voděodolným zdrhovadlem. Po zapnutí otvoru je jezdec zdrhovadla na pravé straně (viz referenční vzorek). Otvor je po obvodu v kraji prošitý. Do průkrčníku všité poutko pro zavěšení a textilní etiketa.

**Kapuce** - ze třech dílů. Do předního okraje kapuce všitý kšilt z vlastního materiálu. Délka kšiltu vpředu uprostřed je  $55 \pm 2$  mm. Přední kraj kapuce předšitý podsádkou a prošitý v šíři  $25 \pm 1$  mm pro vytvoření tunýlku, ve kterém je provlečená kulatá pruženka černé barvy, vyvedená v krajích botovými kroužky. Pruženka je opatřena na obou stranách brzdíčkami a koncovkami. Švy středového dílu kapuce prošity v kraji a zataveny proti průniku vody. Kapuce v místě průkrčníku 2x podehnutá a prošitá, našitá na pásek ze základního materiálu, který je všitý do průkrčníku. Boční strany pásku jsou 2x podehnuté a prošité.

**Rukávy** – členěné ve spodní části, se dvěma řadami nažehlených retroreflexních přerušovaných pruhů šíře 50 mm. První retroreflexní pruh je nažehlený  $70 \pm 2$  mm od spodního kraje rukávu. Vzdálenost mezi retroreflexními pruhy je  $50 \pm 2$  mm. Další retroreflexní přerušovaný pruh nažehlený v místě pod průramkem. V podpaží, po stranách švu, po 2 ks upevněny botové kroužky pro odvětrání. Obvod rukávu v dolním kraji regulovaný pomocí stuhového uzávěru šíře 25 mm. Na obou rukávech ve vzdálenosti  $380 \pm 5$  mm (pro velikost L) od průkrčníku našité poutko pro propisku s volností šíře  $20 \pm 2$  mm. Levý rukáv je s nášivkou rukávovou POLICIE, která je našita ve vzdálenosti  $290 \pm 5$  mm od všití límce.

**Dolní kraj** – je 2x podehnutý, prošitý ve vzdálenosti  $25 \pm 1$  mm, s vytvořením tunýlku pro kulatou pruženku, vyvedenou u předních krajů botovými kroužky. Konce pruženky opatřeny brzdíčkami a koncovkami.

### **Brašna pro adjustaci**

Brašna s popruhem je zhotovena z černého základního materiálu a je součástí pláštěnky. Zapíná se na dva stuhové uzávěry o rozměrech 25 x 50 mm. Brašna je s odsíťm dnem. Okraj a přehyb brašny jsou 2x podehnuty a prošity. Na bočních švech brašny je našitý popruh šíře  $40 \pm 3$  mm. Popruh je opatřen 2 sponami pro regulaci délky.

### **Zpracování**

Všechny švy pláštěnky (kromě našití patek, légy, prošití horního kraje stojáčku, spodního kraje kapuce a pásku pro všití kapuce) jsou prošity ve vzdálenosti  $2 \pm 1$  mm.

Našití patek, légy, prošití horního kraje stojáčku, spodního kraje kapuce a pásku pro všití kapuce je prošito ve vzdálenosti  $6 \pm 1$  mm.

Tunýlek kapuce a tunýlek spodního kraje pláštěnky prošity ve vzdálenosti  $25 \pm 1$  mm.

Švy jsou podlepeny, aby bylo zabráněno průniku vody.

## **2. Technické parametry použitých materiálů**

**Základní materiál pro pláštěnku, barva fluorescenční žlutá** – 100% polyesterová tkanina s jednostranným polyuretanovým zátěrem, paropropustným, nepromokavým, technické parametry včetně zdravotní bezpečnosti

<b>P.č.</b>	<b>Parametr, jednotka</b>	<b>Požadavek</b>	<b>Zkušební norma</b>
1.	Celková plošná hmotnost ( $\text{g/m}^2$ )	$150 \pm 10\%$	ČSN EN 12127
2.	Pevnost v tahu (N)	min. 450	ČSN EN ISO 1421
3.	Pevnost v dotržení (N)	min. 25	ČSN EN ISO 4674 – 1/A

4.	Srážlivost v praní při 40°C po 5. praních (%)	max. ± 3	ČSN EN ISO 6330
5.	Odolnost v pronikání vody $W_p$ (Pa)	$W_p \geq 13\,000$	ČSN EN 20811
6.	Odolnost vůči vodním parám $R_{et}$ ( $m^2.Pa.W^{-1}$ )	$R_{et} \leq 20$	ČSN EN ISO 11092
7.	Hodnota pH vodného výluhu	4,0 – 7,5	ČSN EN ISO 3071
8.	Obsah volného formaldehydu (ppm)	$\leq 75$	ČSN EN ISO 14184-1
9.	Obsah aromatických aminů ( $mg.kg^{-1}$ )	max. 30	ČSN EN 14362-1
10.	Stálobarevnost (stupeň) - v praní při 40°C - v suchém otěru - v mokřém otěru - v potu alkalickém - v potu kyselém	min. 4 min. 4 min. 4 min. 4 min. 4	ČSN EN ISO 105-C06 ČSN EN ISO 105-X12 ČSN EN ISO 105-X12 ČSN EN ISO 105-E04 ČSN EN ISO 105-E04

Použitý **reflexní materiál na Pláštěnce reflexní PČR** musí splňovat normu **ČSN EN ISO 20471**, nutno doložit certifikátem akreditované zkušební laboratoře.

Jedná se o tyto materiály:

- stříbrné retroreflexní nápisy POLICIE s konturou a přerušované stříbrné retroreflexní pruhy šíře 50 mm – retroreflexní materiál minimálně třídy 2,
- základní materiál fluorescenčně žlutý pro pláštěnku, minimálně třídy 2 (oděv s vysokou viditelností), splnění normy nutno uvést na etiketě.

**Základní materiál pro pláštěnku, barva černá** – 100% polyesterová tkanina s jednostranným polyuretanovým zátěrem, paropropustným, nepromokavým, technické parametry včetně zdravotní bezpečnosti

P.č.	Parametr, jednotka	Požadavek	Zkušební norma
1.	Celková plošná hmotnost ( $g/m^2$ )	$150 \pm 10\%$	ČSN EN 12127
2.	Pevnost v tahu (N)	min. 450	ČSN EN ISO 1421
3.	Pevnost v dotržení (N)	min. 25	ČSN EN ISO 4674 – 1/A
4.	Srážlivost v praní při 40°C po 5. praních (%)	max. ± 3	ČSN EN ISO 6330
5.	Odolnost v pronikání vody $W_p$ (Pa)	$W_p \geq 13\,000$	ČSN EN 20811
6.	Odolnost vůči vodním parám $R_{et}$ ( $m^2.Pa.W^{-1}$ )	$R_{et} \leq 20$	ČSN EN ISO 11092
7.	Hodnota pH vodného výluhu	4,0 – 7,5	ČSN EN ISO 3071
8.	Obsah volného formaldehydu (ppm)	$\leq 75$	ČSN EN ISO 14184-1
9.	Obsah aromatických aminů ( $mg.kg^{-1}$ )	max. 30	ČSN EN 14362-1
10.	Stálobarevnost (stupeň) - v praní při 40°C - v suchém otěru - v mokřém otěru - v potu alkalickém - v potu kyselém	min. 4 min. 4 min. 4 min. 3-4 min. 3-4	ČSN EN ISO 105-C06 ČSN EN ISO 105-X12 ČSN EN ISO 105-X12 ČSN EN ISO 105-E04 ČSN EN ISO 105-E04

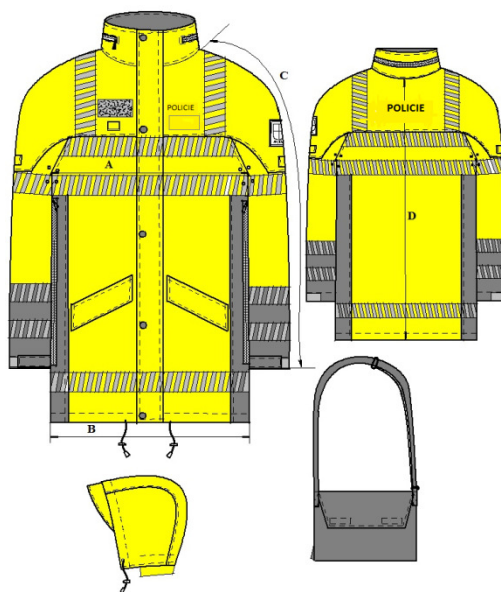
U hotových výrobků je požadováno splnění normy ČSN EN 343 + A1,  $W_p$  tř. 3,  $R_{et}$  tř. 3.

### 3. Další použité materiály

1 ks voděodolné zdrhovadlo pro zapínání pláštěnky  
 2 ks voděodolná zdrhovadla pro zapínání šikmých kapes předních dílů  
 2 ks voděodolná zdrhovadla do bočních švů (tato zdrhovadla jsou se 2 jezdcí)  
 1 ks voděodolné zdrhovadlo do otvoru pro kapuci  
 černé botové kroužky 20 ks (dolní kraj, podpaží, kapuce)  
 5 ks černé kovové druky  
 černá kulatá pruženka (dolní kraj, kapuce), průměr pruženky 5 mm  
 4 ks černé koncovky (na pruženku)  
 4 ks černé brzdičky (na pruženku)  
 stuhový uzávěr šíře 25 mm černý  
 stuhový uzávěr šedý  
 černý popruh šíře 40 ± 3 mm (brašna pro adjustaci)  
 2 ks kovová spona (na regulaci délky popruhu brašny pro adjustaci)  
 šicí nitě 100% PES  
 textilní etiketa

#### 4. Orientační nákresy, místa měření a tabulky kontrolních měr pláštěnky reflexní pčr a brašny pro adjustaci

##### Orientační nákres Pláštěnky reflexní PČR (s místy měření) a brašny pro adjustaci



Velikost	XS	S	M	L	XL	2XL	3XL	4XL
Výška postavy	168	172	176	180	184	188	192	192
½ obvodu hrudníku	59	62	66	70	74	78	82	86
½ dolní šíře	59	62	66	70	74	78	82	86
Délka rukávu	81,7	84,3	86,9	89,5	92,1	94,7	97,3	99,9
Délka pláštěnky	81,5	84	86,5	89	91,5	94	96,5	99

Všechny rozměry v tabulce jsou uvedeny v cm. Povolená tolerance rozměrů je ± 2%.  
Měřenkovou výrobu kupující nepožaduje.

## 5. Technické požadavky

- Zdravotní bezpečnost materiálů přicházejících do styku s pokožkou.
- Krejčovské provedení musí být bez vzhledových a konstrukčních vad, se začištěnými švy, bez zbytečných konců nití, a to jak z líce, tak i z rubu výrobků. Musí být zajištěna stálobarevnost a soudržnost nažehlených prvků.
- Rozměry hotových výrobků musí souhlasit s rozměry uvedenými v tabulce kontrolních měř.
- Prodávající musí vhodným způsobem, na vyžádání kupujícího, doložit schopnost produkovat požadované množství dané kvality v požadovaných termínech, např. referencemi o dodávkách jiným subjektům.
- Následné dodávky musí odpovídat schválenému referenčnímu vzorku a TP. Zkouší se po stránce jakosti materiálu, dle příslušné ČSN, počtu stehů, rozměrů, celkového provedení a vzhledu.
- Použité nitě musí zabezpečit kvalitní spojení všech šitých částí po celou požadovanou dobu životnosti.
- Celkový vzhled a provedení musí být bezvadné, švy začištěné, bez zbytečných konců nití, a to jak z líce, tak i z rubu výrobků.
- Oprávněný zástupce kupujícího může provést párací zkoušku, vznikne-li pochybnost o správné jakosti použitého materiálu nebo provedení. Zkoušky se provádí pouze v nejnnutnějších případech.
- Fyzikální a mechanické vlastnosti musí být zachovány po celou požadovanou dobu životnosti. Musí být zajištěna stálobarevnost a odolnost povrchové úpravy.

## Zvláštní požadavky

### • Značení

Každá pláštěnka musí být označena textilní etiketou, která je všita do švu průkrčníku (viz referenční vzorek). Etiketa je bílé barvy a jsou na ní černým písmem natištěny tyto údaje:

- výrobce
- název výrobku
- měsíc/rok výroby
- velikost
- materiálové složení v plném znění
- splnění ČSN EN ISO 20471, minimálně třída reflexe 2
- symboly pro ošetřování dle ČSN EN ISO 3758 v pořadí: praní, bělení, sušení, žehlení a profesionální ošetřování textilií



- splnění norem pro oděvy s vysokou viditelností a ochranný oděv proti dešti
- Značení na textilní etiketě musí být stálobarevné a čitelné po celou požadovanou dobu životnosti. Velikost písma minimálně 3 mm.

### • Balení

Každá pláštěnka musí být dodána v brašně pro adjustaci, která je vložena do PE sáčku označeného štítkem s těmito údaji:

- výrobce
- rok/měsíc výroby
- velikost

Takto zabalené pláštěnky se vkládají po 15 ks do krabic s pětivrstvé lepenky. Každá krabice je označena štítkem s těmito údaji:

- výrobce
- název výrobku
- velikost
- počet kusů
- měsíc/rok výroby

Pokud krabice neobsahuje 15 ks stejné velikosti, musí být počty kusů různých velikostí výrazně označeny.

Rozměry krabice: 290 x 290 x 490 mm

Součástí dodávky každé pláštěnky musí být návod na její používání, údržbu a způsob skladování v českém jazyce.

### Specifikace ceny

Pláštěnka reflexní PČR	Počet ks	Cena za 1 ks bez DPH	DPH za 1 ks	Cena za 1 ks s DPH	Cena celkem bez DPH	DPH celkem	Cena celkem s DPH
	1 000	2 000 Kč	420 Kč	2 420 Kč	2 000 000 Kč	420 000 Kč	2 420 000 Kč

### Velikostní sortiment

Název	Velikost	Množství v ks
Pláštěnka reflexní PČR	XS	30
Pláštěnka reflexní PČR	S	40
Pláštěnka reflexní PČR	M	250
Pláštěnka reflexní PČR	L	250
Pláštěnka reflexní PČR	XL	200
Pláštěnka reflexní PČR	XXL	120
Pláštěnka reflexní PČR	XXXL	80
Pláštěnka reflexní PČR	XXXXL	30

Celkem ks: 1 000

