



číslo objednatele: 3969

číslo zhotovitele: KAL1143

uzavřená podle ustanovení § 2586 a násl. zákona č. 89/2012 Sb., občanského zákoníku, ve znění pozdějších předpisů, (dále jen „občanský zákoník“)

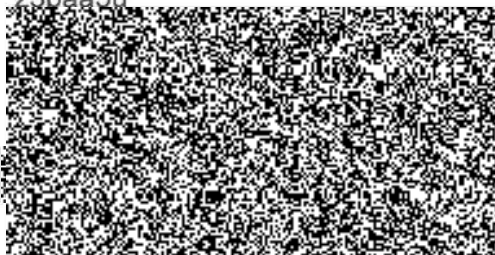
(dále jen „smlouva“)

Článek I.

Smluvní strany:

1. Česká republika – Hasičský záchranný sbor Zlínského kraje

se sídlem: Přílucká 213, 760 01 Zlín
IČO: 70887306
DIČ: CZ70887306
Identifikátor datové schránky: z3paa5u
Zastoupený:
Bankovní spojení:
Číslo účtu:
Kontaktní osoba:
E-mail:
Tel.:
Fax.:
(dále jen „objednatel“)



a

2. RI OKNA a.s.

se sídlem: Úkolky 1055, 696 81 Bzenec
zapsána ve veřejném rejstříku, vedeným u KS v Brně,
oddíl B, vložka 4626
IČO: 60724862
DIČ: CZ60724862
Identifikátor datové schránky: 5spf3fk
Zastoupená:
Bankovní spojení:
Číslo účtu:
Kontaktní osoba:
E-mail:
Tel. / Fax.:



(dále jen „zhotovitel“)

Dále také též jako „smluvní strany“.



Článek II. Předmět smlouvy

1. Předmětem této smlouvy je závazek zhotovitele zhotovit a předat řádně, včas a ve sjednané kvalitě dílo specifikované v čl. II. odst. 2 (dále jen „dílo“). Předmětem smlouvy je rovněž závazek objednatele zaplatit zhotoviteli za řádně a včas zhotovené a předané dílo sjednanou cenu.
2. Specifikace díla:
Předmětem smlouvy je „**Dodávka a montáž hliníkových dveří v rámci rekonstrukce budovy KŘ**“ ve specifikaci dle přílohy č. 1 této smlouvy. Součástí provedení díla je i nezávadná likvidace odpadů vzniklých v souvislosti s prováděním díla.
Místem plnění je: Budova KŘ Zlín, Přílucká 213, 760 01 Zlín
3. Podkladem pro uzavření této smlouvy je nabídka zhotovitele ze dne 09.07.2020, která byla na základě výběrového řízení v rámci veřejné zakázky malého rozsahu evidenční číslo: MZ 13/2020, číslo jednací: HSZL-3307/E- 2020, zveřejněného v Národním elektronickém nástroji (NEN) pod systémovým číslem N006/20/V00016656, vybrána jako nejvýhodnější.

Článek III.

Způsob a termín zhotovení díla, předání díla

1. Zhotovitel je při zhotovení díla povinen postupovat s odbornou péčí, podle svých nejlepších znalostí a schopností, přičemž je při své činnosti povinen chránit zájmy a dobré jméno objednatele a postupovat v souladu s jeho pokyny. V případě nevhodných pokynů objednatele je zhotovitel povinen na nevhodnost těchto pokynů objednatele písemně upozornit, v opačném případě nese zhotovitel zejména odpovědnost za vady a za škodu, které v důsledku nevhodných pokynů objednatele objednateli a/nebo zhotoviteli a/nebo třetím osobám vznikly.
2. Termín zhotovení a předání řádně zhotoveného díla je nejpozději **do 8 týdnů od podpisu této smlouvy (09/2020)**.
3. **Místem předání díla je: Budova KŘ, Přílucká 213, 760 01 Zlín.**
4. O předání a převzetí díla bude zhotovitelem vyhotoven protokol o předání a převzetí díla (dále jen „protokol“) ve dvou (2) vyhotoveních, který bude podepsán oběma smluvními stranami a každá ze smluvních stran obdrží po jednom (1) vyhotovení protokolu.
5. Objednatel je oprávněn odmítnout převzetí díla, pokud dílo nebude zhotoveno řádně v souladu s touto smlouvou a ve sjednané kvalitě, přičemž v takovém případě objednatel důvody odmítnutí převzetí díla písemně zhotoviteli sdělí, a to nejpozději do pěti (5) pracovních dnů od původního termínu předání díla. Na následné předání díla se použijí výše uvedená ustanovení tohoto článku.
6. Dílo je považováno za dokončené, pokud jsou dokončeny veškeré práce a dodávky. Zároveň musí být doloženy veškeré zápisy a protokoly o zkouškách a revizích vyžadované příslušnými právními předpisy a technickými normami včetně dokladu o nezávadné likvidaci odpadů. Součástí díla jsou i předepsané certifikáty, záruční listy a návody k obsluze a údržbě v českém jazyce.
7. Objednatel je oprávněn oznámit vady díla a uplatnit nároky z odpovědnosti za vady díla dle volby objednatele kdykoli ve lhůtě **60 měsíců** od předání díla. Pokud objednatel uplatní nárok na odstranění vady díla, zavazuje se zhotovitel tuto vadu odstranit nejpozději do deseti (10) pracovních dnů nebo ve lhůtě stanovené objednatelem, pokud by výše uvedená lhůta nebyla přiměřená. Zhotovitel je povinen předat dílo objednateli po odstranění vady dle Čl. III. odst. 4. a 5.

Článek IV.

Vlastnické právo k zhotovované věci a nebezpečí škody na ní

1. Vlastníkem je od počátku objednatel.
2. Nebezpečí škody na zhotovené věci nese od počátku zhotovování do předání a převzetí díla zhotovitel.

Článek V.

Cena díla a platební podmínky

1. Smluvní strany se dohodly, že za dílo řádně zhotovené a předané podle této smlouvy objednatel zaplatí zhotoviteli cenu díla celkem ve výši **699 523 Kč bez DPH** (slovy: šestsetdevadesátdevět tisíc pětsetdvacet tři korun českých) jako cenu nejvýše přípustnou, tj. **846 423 Kč s DPH** (slovy: osmsetčtyřicetšest tisíc čtyřistadvacet tři korun českých) při sazbě **DPH ve výši 21 %**, přičemž sazba DPH bude v případě její změny stanovena v souladu s platnými právními předpisy.
2. Tato sjednaná cena díla je konečná a zahrnuje zejména veškeré výlohy, výdaje a náklady vzniklé zhotoviteli v souvislosti se zhotovením a předáním díla.
3. Po realizaci zakázky bude cena díla zaplacená na základě faktury vystavené zhotovitelem po řádném provedení a předání plnění díla a jeho převzetí objednatel. Faktura (daňový doklad) vystavená zhotovitelem musí obsahovat náležitosti stanovené právními předpisy, evidenční číslo smlouvy, vyčíslení zvlášť ceny díla bez DPH, zvlášť DPH a celkovou cenu díla včetně DPH. **Součástí daňového dokladu (faktury) musí být položkový rozpis fakturovaného díla.**
4. Zhotovitel je povinen přiložit k faktuře kopie protokolu.
5. Smluvní strany se dohodly, že platba bude provedena v českých korunách (CZK) výhradně na účet zhotovitele uvedený v Čl. I. smlouvy. Pokud zhotovitel nemá účet zřízený v peněžním ústavu na území České republiky, bankovní poplatky za zahraniční platbu jdou na vrub zhotovitele.
6. Smluvní strany se dohodly na lhůtě splatnosti faktury v délce třiceti (30) kalendářních dnů ode dne doručení faktury objednateli na adresu sídla objednatele. V případě pochybností se má za to, že dnem doručení se rozumí třetí den ode dne odeslání faktury. Cena díla se považuje za uhrazenou okamžikem odepsání fakturované ceny díla z bankovního účtu objednatele. Pokud objednatel uplatní nárok na odstranění vady díla ve lhůtě splatnosti faktury, není objednatel povinen až do odstranění vady díla uhradit cenu díla. Okamžikem odstranění vady díla začne běžet nová lhůta splatnosti faktury v délce třiceti (30) kalendářních dnů.
7. Objednatel nebude poskytovat zhotoviteli jakékoliv zálohy na úhradu ceny díla nebo její části.
8. Objednatel je oprávněn před uplynutím lhůty splatnosti faktury vrátit bez zaplacení fakturu, která neobsahuje náležitosti stanovené touto smlouvou nebo budou-li tyto údaje uvedeny chybně. Zhotovitel je povinen podle povahy nesprávnosti fakturu opravit nebo nově vyhotovit. V takovém případě není objednatel v prodlení se zaplacením ceny díla. Okamžikem doručení náležitě doplněné či opravené faktury začne běžet nová lhůta splatnosti faktury v délce třiceti (30) kalendářních dnů.

Článek VI.

Kontrola provádění díla

1. Objednatel je oprávněn kontrolovat provádění díla. Zjistí-li, že zhotovitel provádí dílo v rozporu se svými povinnostmi stanovenými touto smlouvou, je objednatel oprávněn dožadovat se toho, aby dílo bylo prováděno v souladu s touto smlouvou. Vznikly-li prováděním díla v rozporu s touto smlouvou vady, má objednatel právo požadovat po zhotoviteli jejich odstranění a bezvadné plnění.



2. Kontrola průběhu prací na díle bude vykonávána dle potřeb objednatele. Oprávněnými osobami k provádění kontrol díla je kontaktní osoba objednatele, případně další osoby stanovené objednatelem. Zhotovitel se zavazuje předkládat objednateli na jeho žádost písemné informace o průběhu a obsahu prací v rámci zhotovení díla, a to nejpozději do pěti (5) pracovních dnů od doručení žádosti objednatele, která může být učiněna a doručena i prostřednictvím emailu, datové schránky nebo faxu.
3. Zhotovitel je povinen zapracovat do díla připomínky uplatněné objednatelem v průběhu zhotovení díla bez jakéhokoli nároku na zvýšení ceny díla, pokud jejich zapracování do díla nepovede prokazatelně ke zhoršení kvality zhotovovaného díla.

Článek VII. Povinnost mlčenlivosti

1. Zhotovitel se zavazuje zachovávat ve vztahu ke třetím osobám mlčenlivost o informacích, které při plnění této smlouvy získá od objednatele nebo o objednateli či jeho zaměstnancích a spolupracovnících a nesmí je zpřístupnit bez písemného souhlasu objednatele žádné třetí osobě ani je použít v rozporu s účelem této smlouvy, ledaže se jedná:
 - a. o informace, které jsou veřejně přístupné, nebo
 - b. o případ, kdy je zpřístupnění informace vyžadováno zákonem nebo závazným rozhodnutím oprávněného orgánu.
2. Zhotovitel je povinen zavázat povinností mlčenlivosti podle odstavce 1 všechny osoby, které se budou podílet na poskytování služeb objednateli dle této smlouvy.
3. Za porušení povinnosti mlčenlivosti osobami, které se budou podílet na poskytování služeb dle této smlouvy, odpovídá zhotovitel, jako by povinnost porušil sám.
4. Povinnost mlčenlivosti trvá i po skončení účinnosti této smlouvy.
5. Veškerá komunikace mezi smluvními stranami bude probíhat prostřednictvím osob oprávněných jednat jménem smluvních stran, kontaktních osob, popř. jimi pověřených pracovníků.

Článek VIII. Smluvní pokuty a odstoupení od smlouvy

1. V případě nedodržení termínu zhotovení a předání řádně zhotoveného díla podle čl. III. ze strany zhotovitele, v případě nepřevzetí díla ze strany objednatele z důvodů vad díla nebo v případě prodlení zhotovitele s odstraněním vad díla je zhotovitel povinen uhradit objednateli smluvní pokutu ve výši 0,05 % z celkové ceny díla s DPH za každý i započatý kalendářní den prodlení.
2. Jestliže zhotovitel poruší jakoukoli povinnost podle čl. VII., zavazuje se zhotovitel uhradit objednateli smluvní pokutu ve výši 5.000,- Kč (slovy: pět tisíc korun českých) za každé jednotlivé porušení povinnosti.
3. Objednatel je povinen zaplatit zhotoviteli za prodlení s úhradou faktury po sjednané lhůtě splatnosti úrok z prodlení ve výši 0,05 % z dlužné částky vč. DPH dle příslušné faktury za každý, byť i započatý, den prodlení.
4. Smluvní pokuta a úrok z prodlení jsou splatné do čtrnácti (14) kalendářních dnů ode dne jejího uplatnění.
5. Zaplacením smluvní pokuty a úroku z prodlení není dotčen nárok smluvních stran na náhradu škody nebo odškodnění v plném rozsahu ani povinnost zhotovitele řádně dokončit dílo.

6. Za podstatné porušení této smlouvy zhotovitelem, které zakládá právo objednatele na odstoupení od této smlouvy, se považuje zejména:
 - a) prodlení zhotovitele se zhotovením a předáním řádně zhotoveného díla o více než sedm (7) kalendářních dnů;
 - b) neodstranění vad díla ve lhůtě stanovené podle čl. III a čl. IX.;
 - c) porušení jakékoli povinnosti zhotovitele podle čl. VII.;
 - d) nezpracování připomínek objednatele do díla;
 - e) postup zhotovitele při zhotovení díla v rozporu s pokyny objednatele.
7. Objednatel je dále oprávněn od této smlouvy odstoupit v případě, že
 - a) vůči majetku zhotovitele probíhá insolvenční řízení, v němž bylo vydáno rozhodnutí o úpadku, pokud to právní předpisy umožňují;
 - b) insolvenční návrh na zhotovitele byl zamítnut proto, že majetek zhotovitele nepostačuje k úhradě nákladů insolvenčního řízení;
 - c) zhotovitel vstoupí do likvidace.
8. Zhotovitel je oprávněn od smlouvy odstoupit v případě, že objednatel bude v prodlení s úhradou svých peněžitých závazků vyplývajících z této smlouvy po dobu delší než šedesát (60) kalendářních dní.
9. Objednatel je oprávněn vypovědět tuto smlouvu kdykoliv s třicetidenní (30) výpovědní lhůtou, která počíná běžet prvním dnem následujícím po doručení výpovědi. V takovém případě je zhotovitel povinen učinit již jen takové úkony, bez nichž by mohly být zájmy objednatele vážně ohroženy.
10. Účinky každého odstoupení od smlouvy nastávají okamžikem doručení písemného projevu vůle odstoupit od této smlouvy druhé smluvní straně. Odstoupení od smlouvy se nedotýká zejména nároku na náhradu škody, smluvní pokuty a povinnosti mlčenlivosti.

Článek IX.

Záruka a sankce za její nedodržení

1. Zhotovitel odpovídá za kvalitu jím prováděných prací (díla) dle této smlouvy po dobu **60 měsíců** od data předání díla objednateli za podmínek uvedených v záruční listině. (V záruční listině je nutné uvést výrobky a materiály vyloučené ze záruky, resp. s kratší záruční lhůtou. Dále je nutné uvést podmínky údržby a zacházení s výrobky a materiály, jejichž nedodržení vylučuje odpovědnost za výskyt vady v záruční lhůtě).
2. Veškeré vady díla je objednatel povinen uplatnit u zhotovitele bez zbytečného odkladu poté, kdy vadu zjistil, a to formou písemného oznámení o vadě, telefonicky, faxem, datovou zprávou nebo emailem na adresy uvedené v Čl. I. smlouvy. Na ohlášení vad je zhotovitel povinen odpovědět do dvou pracovních dnů ode dne doručení.
3. Zhotovitel se zavazuje odstranit jím uznané reklamované vady ve lhůtě 10 dnů od doručení reklamace objednatele.
4. Zhotovitel je povinen v případě prodlení s vyřízením reklamace zaplatit objednateli smluvní pokutu ve výši 500,- Kč, a to za každý případ a za každý kalendářní den prodlení. Sjednanou smluvní pokutu je povinen zaplatit do čtrnácti (14) kalendářních dnů ode dne jejího uplatnění.
5. Reklamace jsou ze strany objednatele řešeny kontaktními osobami objednatele.

Článek X.

Ostatní ujednání

1. Zhotovitel se bude po celou dobu provádění prací řídit platnými předpisy v oblasti bezpečnosti a ochrany zdraví, požární ochrany a ochrany životního prostředí.
2. Zhotovitel je oprávněn provádět změny ve složení realizačního týmu, který poskytuje objednateli služby na základě této smlouvy, pouze s předchozím souhlasem



objednatele. Zhotovitel je povinen provést změnu člena realizačního týmu na základě odůvodněného požadavku Objednatele, a to bez zbytečného odkladu po uplatnění tohoto požadavku u zhotovitele.

3. Zhotovitel bere na vědomí, že veškeré práce při realizaci předmětu plnění zakázky budou realizovány za plného provozu stanice, jejíž činnost nesmí být narušena, nesmí být omezena ani výjezdová činnost jednotky.
4. Smluvní strany jsou povinny bez zbytečného odkladu oznámit druhé smluvní straně změnu údajů v záhlaví smlouvy.
5. Zhotovitel není bez předchozího písemného souhlasu objednatele oprávněn postoupit práva a povinnosti z této smlouvy na třetí osobu.
6. Zhotovitel je povinen dokumenty související s poskytováním služeb dle této smlouvy uchovávat nejméně po dobu pěti (5) let od konce účetního období, ve kterém došlo k zaplacení poslední části ceny poskytnutých služeb popř. k poslednímu zdanitelnému plnění dle této smlouvy, a to zejména pro účely kontroly oprávněnými kontrolními orgány.
7. Zhotovitel je povinen umožnit kontrolu dokumentů souvisejících s poskytováním služeb dle této smlouvy ze strany objednatele a jiných orgánů oprávněných k provádění kontroly, a to zejména ze strany Ministerstva vnitra ČR, Ministerstva financí ČR, územních finančních orgánů, Nejvyššího kontrolního úřadu, případně dalších orgánů oprávněných k výkonu kontroly a ze strany třetích osob, které tyto orgány ke kontrole pověří nebo zmocní.
8. Zhotovitel je povinen ve smyslu ustanovení § 2 písm. e) zákona č. 320/2001 Sb., o finanční kontrole ve veřejné správě a o změně některých zákonů (zákon o finanční kontrole), spolupůsobit při výkonu finanční kontroly.
9. Zhotovitel je povinen upozornit objednatele písemně na existující či hrozící střet zájmů bezodkladně poté, co střet zájmů vznikne nebo vyjde najevo, pokud zhotovitel i při vynaložení veškeré odborné péče nemohl střet zájmů zjistit před uzavřením této smlouvy.
10. Zhotovitel bez jakýchkoliv výhrad souhlasí se zveřejněním své identifikace a dalších údajů uvedených ve smlouvě včetně ceny díla.

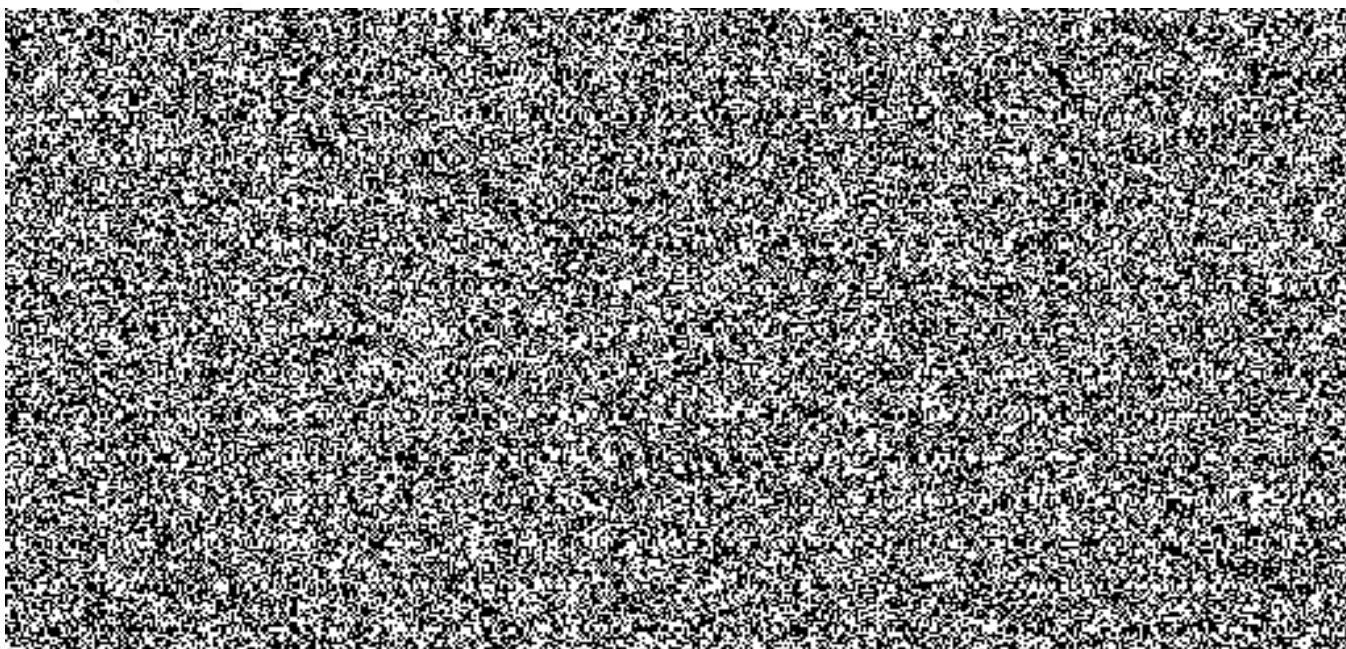
Článek XI. Závěrečná ustanovení

1. Kontaktní osoby smluvních stran uvedené v čl. I jsou oprávněny k poskytování součinnosti dle této smlouvy, nejsou však jakkoli oprávněny či zmocněny ke sjednávání změn nebo rozsahu této smlouvy.
2. Smlouva nabývá platnosti dnem jejího podpisu oběma smluvními stranami a účinnosti dnem jejího zveřejnění v registru smluv dle zákona č. 340/2015 Sb., o registru smluv. Smlouva bude v registru smluv uveřejněna Hasičským záchranným sborem Zlínského kraje, a to nejdéle do 30 dnů od uzavření této smlouvy. V případě, že dle podmínek stanovených v zákoně o registru smluv není nutné smlouvu uveřejňovat, nabývá tato smlouva platnosti a účinnosti podpisem stran.
3. S odkazem na zákon č. 340/2015 Sb., o zvláštních podmínkách účinnosti některých smluv, uveřejňování těchto smluv a o registru smluv (zákon o registru smluv), v platném znění, se smluvní strany dohodly, že tuto smlouvu uveřejní v registru smluv za podmínek stanovených uvedeným zákonem. Smluvní strany prohlašují, že skutečnosti uvedené v této smlouvě nepovažují za obchodní tajemství ve smyslu ust. § 504 občanského zákoníku a udělují svolení k jejich užití a zveřejnění bez ustanovení jakýchkoliv dalších podmínek.

4. Vztahy touto smlouvou neupravené se řídí platným českým právním řádem zejména § 2586 a násl. zákona č. 89/2012 Sb., občanský zákoník, ve znění pozdějších předpisů.
5. V případě uzavření této smlouvy ve dvojjazyčném znění je rozhodné znění v českém jazyce. Veškerá komunikace smluvních stran bude probíhat v českém jazyce.
6. Tuto smlouvu lze měnit, doplňovat či zrušit pouze dohodou smluvních stran, a to písemnými listinnými dodatky číslovanými vzestupnou řadou; jiná ujednání jsou neplatná.
7. Smluvní strany se zavazují, že veškeré spory vzniklé v souvislosti s realizací smlouvy budou řešeny smírnou cestou – dohodou. Nedojde-li k dohodě, bude spor projednán před příslušným českým soudem podle platného českého právního řádu.
8. Smluvní strany se dohodly podle § 89a občanského soudního řádu, že ve sporu z této smlouvy bude dána místní příslušnost Okresního soudu ve Zlíně, případně Krajského soudu v Brně, jako soudu prvního stupně.
9. Veškerá korespondence mezi smluvními stranami, včetně jejich prohlášení, je ve vztahu k této smlouvě irelevantní, není-li ve smlouvě stanoveno jinak.
10. Tato smlouva je vyhotovena ve dvou (2) stejnopisech, z nichž jeden (1) obdrží objednatel a jeden (1) zhotovitel. Objednatel po podpisu této smlouvy vyznačí na všech stejnopisy evidenční číslo této smlouvy.
11. Každá ze smluvních stran prohlašuje, že tuto smlouvu uzavírá svobodně a vážně, že považuje obsah této smlouvy za určitý a srozumitelný, a že jsou jí známy veškeré skutečnosti, jež jsou pro uzavření této smlouvy rozhodující, na důkaz čehož připojují smluvní strany k této smlouvě své podpisy.
12. Nedílnou součástí této smlouvy jsou níže uvedené přílohy.

Seznam příloh:

příloha č. 1: Cenová nabídka zhotovitele KAL 1143



VNITRNÍ HLINIKOVÁ PROSKLENÁ STĚNA VČ. PROSKLENÝCH DVOUKŘÍDLÝCH
ASYMETRICKÝCH DVEŘÍ 1300/2100, AKTIVNÍ KŘÍDLO ŠÍŘKY 900mm

ROZMĚRY: PROSKLENÁ STĚNA - 2100/2690, DVEŘE - 1300/2100

DVEŘNÍ KŘÍDLO: PROSKLENÉ - ZASKLENÉ BEZPEČNOSTNÍM SKLEM,
OTOČNÉ: S POLODŘÁŽKOU

KOVÁNÍ: KLIKA - KLIKA, ELOXOVANÝ HLINÍK

ZÁMEK: VLOŽKOVÝ

DOPLŇKY: BEZ PRAHU, SAMOZAVÍRAČ, KOORDINÁTOR POSTUPNĚHO
ZAVÍRÁNÍ

ZASKLENÍ: POŽÁRNÍ BEZPEČNOSTNÍ SKLO

BAREVNÝ ODSTÍN RÁM - BARVA ŠEDÁ, RAL 9007

POŽÁRNÍ ODOLNOST: EW 30DP3-C,KZ

ZÁRUBENÍ: DODÁVKA VČ. SYSTÉMOVĚ HLINIKOVÉ POŽÁRNÍ ZÁRUBNĚ

POZNÁMKA: VZORKY POVrchU A KOVÁNÍ PŘED OBJEDNÁNÍM

NUTNO PŘEDLOŽIT INVESTOROVÍ K ODSOUHLASENÍ

POZN.: PŘIPRAVENOST PRO ROZVODY SYSTÉMU OTEVÍRÁNÍ KARTOU

Podrobný popis viz. výkres SO 02 D.1.1 a 07:

np1: 1

5	AL05	D+M hliníkové dveře vnitřní, dvoukřídlové, 1800/2100 mm, PO	kus	1,00000	101 392,05	101 392,05	21,00	122 684,38
---	------	---	-----	---------	------------	------------	-------	------------

VNITRNÍ HLINIKOVÉ DVOUKŘÍDLOVÉ DVEŘE - PLNĚ 1800/2100

DVEŘNÍ KŘÍDLO: HLADKÉ, PLNĚ, OTOČNÉ, S POLODŘÁŽKOU

KOVÁNÍ: KLIKA - KLIKA, ELOXOVANÝ HLINÍK

ZÁMEK: VLOŽKOVÝ

DOPLŇKY: BEZ PRAHU, SAMOZAVÍRAČ, KOORDINÁTOR POSTUPNĚHO
ZAVÍRÁNÍ

BAREVNÝ ODSTÍN RÁM - BARVA ŠEDÁ, RAL 9007

POŽÁRNÍ ODOLNOST: EW 30DP3-C,KZ

ZÁRUBENÍ: DODÁVKA VČ. SYSTÉMOVĚ HLINIKOVÉ POŽÁRNÍ ZÁRUBNĚ

POZNÁMKA: VZORKY POVrchU A KOVÁNÍ PŘED OBJEDNÁNÍM

NUTNO PŘEDLOŽIT INVESTOROVÍ K ODSOUHLASENÍ

Podrobný popis viz. výkres SO 02 D.1.1 a 07:

np1: 1

6	AL06	D+M hliníková prosklená stěna 3300/2700 vč. dveří vnitřních otevíracích, dvoukřídlových, 1800/2100 mm	kus	1,00000	61 852,41	61 852,41	21,00	74 877,71
---	------	--	-----	---------	-----------	-----------	-------	-----------

VNITRNÍ HLINIKOVÁ PROSKLENÁ STĚNA VČ. PROSKLENÝCH DVOUKŘÍDLÝCH
DVEŘÍ

ROZMĚRY: PROSKLENÁ STĚNA - 3300/2700, DVEŘE - 1800/2100

DVEŘNÍ KŘÍDLO: PROSKLENÉ - OTOČNÉ, S POLODŘÁŽKOU

KOVÁNÍ: KLIKA - KLIKA, ELOXOVANÝ HLINÍK

ZÁMEK: VLOŽKOVÝ

DOPLŇKY: BEZ PRAHU, SAMOZAVÍRAČ, KOORDINÁTOR POSTUPNĚHO
ZAVÍRÁNÍ

ZASKLENÍ: BEZPEČNOSTNÍ SKLO

BAREVNÝ ODSTÍN RÁM - BARVA ŠEDÁ, RAL 9007

POŽÁRNÍ ODOLNOST: BEZ POŽADAVKŮ NA POŽÁRNÍ ODOLNOST

ZÁRUBENÍ: DODÁVKA VČ. SYSTÉMOVĚ HLINIKOVÉ ZÁRUBNĚ

POZNÁMKA: VZORKY POVrchU A KOVÁNÍ PŘED OBJEDNÁNÍM

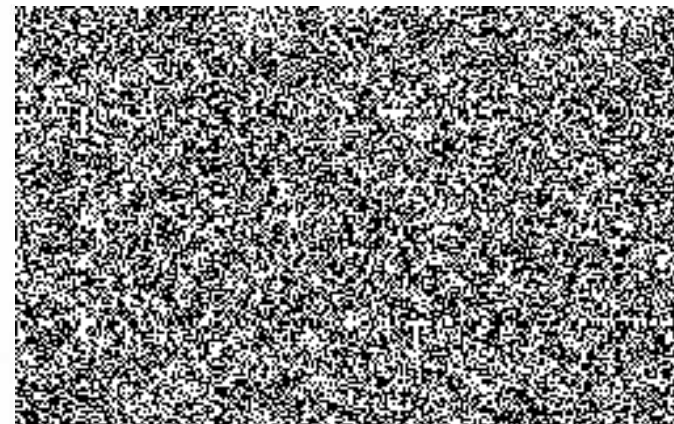
NUTNO PŘEDLOŽIT INVESTOROVÍ K ODSOUHLASENÍ

Podrobný popis viz. výkres SO 02 D.1.1 a 07:

POZN.: PŘIPRAVENOST PRO ROZVODY SYSTÉMU OTEVÍRÁNÍ KARTOU

np1: 1

CELKEM BEZ DPH			699 523
DPH		21%	146 900
CELKEM VČETNĚ DPH			846 423



P.č.	Číslo položky	Název položky	MJ	množství	cena / MJ	Čekem	DPH	cena s DPH
1	AL01	D+M hliníková prosklená stěna 3300/2700 vč. dveří vnitřních otevíracích, dvoukřídlových, 1800/2100 mm, PO VNITŘNÍ HLINÍKOVÁ PROSKLENÁ STĚNA VČ. PROSKLENÝCH DVOUKŘÍDLÝCH DVEŘÍ ROZMĚRY: PROSKLENÁ STĚNA - 3300/2700, DVEŘE - 1800/2100 DVEŘNÍ KŘÍDLO: PROSKLENÉ - ZASKLENÉ BEZPEČNOSTNÍM SKLEM, OTOČNÉ, S POLODRÁŽKOU KOVÁNÍ: KLIKA - KLIKA, ELOXOVANÝ HLINÍK ZÁMEK: VLOŽKOVÝ DOPĹĀKY: BEZ PRAHU, SAMOZAVIRAČ, KOORDINÁTOR POSTUPNEHO ZAVÍRÁNÍ ZASKLENÍ: POŽÁRNÍ BEZPEČNOSTNÍ SKLO BAREVNÝ ODSTIN RÁM - BARVA ŠEDÁ, RAL 9007 POŽÁRNÍ ODOLNOST: EW 30DP3-C,KZ ZARUBEŇ: DODÁVKA VČ. SYSTÉMOVÉ HLINÍKOVÉ POŽÁRNÍ ZARUBEŇ POZNÁMKA: VZORKY POVĚRCHU A KOVÁNÍ PŘED OBJEDNÁNÍM NUTNO PŘEDLOŽIT INVESTOROVÍ K ODSOUHLASENÍ Podrobný popis viz. výkres SO 02 D 1.1 a 07. np2 1	kus	1,00000	143 552,50	143 552,50	21,00	173 698,52
2	AL02	D+M hliníková prosklená stěna 3300/2700 vč. dveří vnitřních otevíracích, dvoukřídlových, 1800/2100 mm, PO VNITŘNÍ HLINÍKOVÁ PROSKLENÁ STĚNA VČ. PROSKLENÝCH DVOUKŘÍDLÝCH DVEŘÍ ROZMĚRY: PROSKLENÁ STĚNA - 3300/2700, DVEŘE - 1800/2100 DVEŘNÍ KŘÍDLO: PROSKLENÉ - ZASKLENÉ BEZPEČNOSTNÍM SKLEM, OTOČNÉ, S POLODRÁŽKOU KOVÁNÍ: KLIKA - KLIKA, ELOXOVANÝ HLINÍK ZÁMEK: VLOŽKOVÝ DOPĹĀKY: BEZ PRAHU, SAMOZAVIRAČ, KOORDINÁTOR POSTUPNEHO ZAVÍRÁNÍ ZASKLENÍ: POŽÁRNÍ BEZPEČNOSTNÍ SKLO BAREVNÝ ODSTIN RÁM - BARVA ŠEDÁ, RAL 9007 POŽÁRNÍ ODOLNOST: EW 30DP3-C,KZ ZARUBEŇ: DODÁVKA VČ. SYSTÉMOVÉ HLINÍKOVÉ POŽÁRNÍ ZARUBEŇ POZNÁMKA: VZORKY POVĚRCHU A KOVÁNÍ PŘED OBJEDNÁNÍM NUTNO PŘEDLOŽIT INVESTOROVÍ K ODSOUHLASENÍ Podrobný popis viz. výkres SO 02 D 1.1 a 07. np3 1	kus	1,00000	143 552,50	143 552,50	21,00	173 698,52
3	AL03	D+M hliníková prosklená stěna 3300/2700 vč. dveří vnitřních otevíracích, dvoukřídlových, 1800/2100 mm, PO VNITŘNÍ HLINÍKOVÁ PROSKLENÁ STĚNA VČ. PROSKLENÝCH DVOUKŘÍDLÝCH DVEŘÍ ROZMĚRY: PROSKLENÁ STĚNA - 3300/2700, DVEŘE - 1800/2100 DVEŘNÍ KŘÍDLO: PROSKLENÉ - ZASKLENÉ BEZPEČNOSTNÍM SKLEM, OTOČNÉ, S POLODRÁŽKOU KOVÁNÍ: KLIKA - KLIKA, ELOXOVANÝ HLINÍK ZÁMEK: VLOŽKOVÝ DOPĹĀKY: BEZ PRAHU, SAMOZAVIRAČ, KOORDINÁTOR POSTUPNEHO ZAVÍRÁNÍ ZASKLENÍ: POŽÁRNÍ BEZPEČNOSTNÍ SKLO BAREVNÝ ODSTIN RÁM - BARVA ŠEDÁ, RAL 9007 POŽÁRNÍ ODOLNOST: EW 30DP3-C,KZ ZARUBEŇ: DODÁVKA VČ. SYSTÉMOVÉ HLINÍKOVÉ POŽÁRNÍ ZARUBEŇ POZNÁMKA: VZORKY POVĚRCHU A KOVÁNÍ PŘED OBJEDNÁNÍM NUTNO PŘEDLOŽIT INVESTOROVÍ K ODSOUHLASENÍ Podrobný popis viz. výkres SO 02 D 1.1 a 07. np4 1	kus	1,00000	143 552,50	143 552,50	21,00	173 698,52
4	AL04	D+M hliníková prosklená stěna 2100/2690 vč. dveří vnitřních otevíracích, dvoukřídlových, asymetrických, 1300/2100 mm, PO	kus	1,00000	105 591,14	105 591,14	21,00	127 765,28

7.7.2020



Ponzio
alluminio e sistemi di qualità



**NÁ
RÁM**



TECHNICKÁ SPECIFIKACE

Objekt: VZ_rekonstrukce budovy KŘ v1
Zpracoval:

Číslo nabídky: K-AL1143-1

Vážení obchodní přátelé,

děkujeme za Váš zájem a poptávku, kterou jste nám zaslali. Dovolujeme si Vám, předložit cenovou nabídku našich výrobků z profilového systému:

HUECK Lambda 75 - hliníkové profily s přerušeným tepelným mostem - hloubka profilu 75 mm,

HUECK Lava 77 - hliníkové profily s přerušeným tepelným mostem - hloubka profilu 77 mm,

HUECK A72 - hliníkové profily bez přerušeného tepelného mostu - hloubka profilu 45 mm,

HUECK Trigon - hliníkové fasádní profily s přerušeným tepelným mostem,

PONZIO PE68 - hliníkové profily s přerušeným tepelným mostem - hloubka profilu 68 mm, křídlo okna 76 mm,

PONZIO PE78N - hliníkové profily s přerušeným tepelným mostem - hloubka profilu 78 mm, křídlo okna 86 mm,

PONZIO PE78EI - hliníkové profily s přerušeným tepelným mostem - hloubka profilu 78 mm,

PONZIO PE50 - hliníkové profily bez přerušeného tepelného mostu - hloubka profilu 52 mm,

PONZIO SLIDING_1600TT - hliníkové profily s přerušeným tepelným mostem - hloubka rámu 160 mm

PONZIO PF152 - hliníkové fasádní profily s přerušeným tepelným mostem

Konstrukce jsou nabízeny dle standardů firmy RI OKNA a mohou se lišit od zadání.

Součástí každého hliníkového fixu/okna/balkónových dveří je **podkladový profil**, jehož výška není součástí níže uvedených výrobních rozměrů! Podkladový profil pro **PE68/78N = 25mm**, pro **Lambdu 77 = 30mm**. (Pokud není uvedeno jinak)

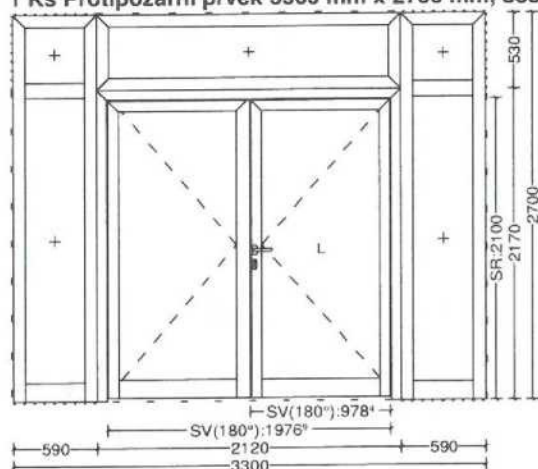
SV(SR) = světlý rozměr rámu dveří při otevření křídla o 180°.

POZOR ! při otevření křídla o 90° nutno odečíst hloubku profilu, kliky, madla .

V případě, že Vás tato cenová nabídka zaujme, volejte prosím svého regionálního obchodního partnera a dohodněte si zaměření zakázky (kontakty také naleznete na: <http://www.ri-okna.cz/kontakty/>) . Pracovník obchodního oddělení Vás seznámí s nejbližším možným termínem dodání, resp. montáže.

Věnujte prosím mimořádnou pozornost technickému popisu každé pozice a popisu fyzikálního jevu DILATACE PROFILŮ / EFEKT "BI-METAL" (viz textace na konci CN).

Na případné reklamace po podpisu této CN nebude brán zřetel.

Poz.AL01**1 Ks Protipožární prvek 3300 mm x 2700 mm, sestávající z pěti pevných polí a 2kř. dveří.**

Měřítko 1:50

Pohled zvenku

Systém: Ponzio PE 78 EI Design Line Dowolne pozycje wkładów i przekładek Pozice vnitřní Zaskl. lišta: Pozice vnitřní EI15-EI30 Protipožár-Křídlo:EI30 GKF Protipožár-Rám:EI30 GKF

Profily:

Rám: 7748 (85 mm), 7796 (130 mm), 7762 (70 mm)
 Sokl: 7796 (130 mm)
 Sloupek: 7756 (111 mm)
 Dv.křídlo: 7765 (96 mm), 7764 (74 mm)

Popis dveří:

Dveře 2-křídlové otvíravé dovnitř L

Napojení na podlahu:

Ponzio EIFPG24 DL (BEZ PRAHU - KARTÁČKY)

Dveřní kování na jeden prvek:

6 Ks	PEK6077	Závěs dveří 3-křídélkový FAPIM pod dyble	Anoda
6 Ks	EI005	Antivyvažovací trn	
1 Ks	AL01291	Vložka FAB 300DN/50+50 SGHK	Poniklovaný
1 Ks	G115549	Vodící lišta ISM pro TS5000 stříbrná	Stříbrná
2 Ks	G27333	Samozavírač TS 5000 2-6 - stříbrná	Stříbrná
1 Ks	EI245/24Z	Zámek západkový NEMEF	
1 Ks	EI200B	Závěs zámku	
2 Ks	AL01187	Klika dveří oválná, nerez-X9-R46-L/P (FP207X9)	nerez
2 Ks	AL00871	Rozeta dveří oválná nerez-R46	nerez
2 Ks	EI036	Úhlová deska	
1 Ks	EI210R.42	Šroub 42mm	
8 Ks	WWNF26	Šroub	
2 Ks	EI008	dilatační zámek	
2 Ks	AL00580	Zarážka dveří 50mm - černá	

Barvy:

Profily: RAL 9007MAT

Výplň:

7 Ks 17mm -Contraflam 16mm EI30
 Contraflam 16mm EI30

POPIS KONSTRUKCE:

Výrobek odpovídá normě ČSN 73 0810 - Požární bezpečnost staveb. Výrobek splňuje požadavky na požární odolnost EW30-DP3-C+KZ

-vnitřní konstrukční provedení.

Průchozí světlá šířka dveří při otevření křídla o 90 ° je po odečtení šířky křídla 900 mm, klika není brána v úvahu.

Průchozí světlá šířka dveří při otevření obou křídél o 90 ° je po odečtení šířky křídél 1820 mm.

Bezprahové řešení, těsnění kartáčkem.

ROZDÍLY V ZADÁNÍ:

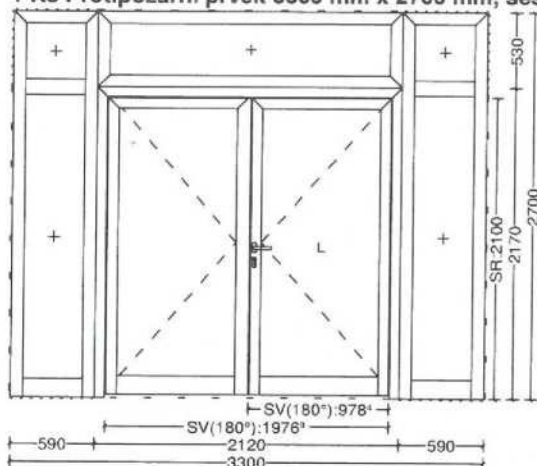
Systém generálního klíče není součástí CN - není znám celkový rozsah a požadavky.
Přechodová lišta není součástí dodávky.

NUTNO DOŘEŠIT:

Požadavky na únikové dveře - ze zadání není zřejmé, chybí PBŘ.
Dělení konstrukce pro montáž.

Poz.AL02

1 Ks Protipožární prvek 3300 mm x 2700 mm, sestávající z pěti pevných polí a 2kř. dveří.



Měřítko 1:50

Pohled zvenku

Systém: Ponzio PE 78 EI Design Line Dowolne pozycje wkładów i przekładek Pozice vnitřní Zaskl. lišta: Pozice vnitřní EI15-EI30 Protipožár-Křídlo:EI30 GKF Protipožár-Rám:EI30 GKF

Profily:

Rám: 7748 (85 mm), 7796 (130 mm), 7762 (70 mm)
Sokl: 7796 (130 mm)
Sloupek: 7756 (111 mm)
Dv.křídlo: 7765 (96 mm), 7764 (74 mm)

Popis dveří:

Dveře 2-křídlové otvíravé dovnitř L

Napojení na podlahu:

Ponzio EIFPG24 DL (BEZ PRAHU - KARTÁČKY)

Dveřní kování na jeden prvek:

6 Ks	PEK6077	Závěs dveří 3-křídlový FAPIM pod dyble	Anoda
6 Ks	EI005	Antivyvažovací trn	
1 Ks	AL01291	Vložka FAB 300DN/50+50 SGHK	Poniklovaný
1 Ks	G115549	Vodící lišta ISM pro TS5000 stříbrná	Stříbrná
2 Ks	G27333	Samozavírač TS 5000 2-6 - stříbrná	Stříbrná
1 Ks	EI245/24Z	Zámek západkový NEMEF	
1 Ks	EI200B	Závěs zámku	
2 Ks	AL01187	Klika dveří oválná, nerez-X9-R46-L/P (FP207X9)	nerez
2 Ks	AL00871	Rozeta dveří oválná nerez-R46	nerez
2 Ks	EI036	Úhlová deska	
1 Ks	EI210R.42	Šroub 42mm	
8 Ks	WWNF26	Šroub	
2 Ks	EI008	dilatační zámek	
2 Ks	AL00580	Zarážka dveří 50mm - černá	

Barvy:

Profily: RAL 9007MAT

Výplň:
7 Ks

17mm -Contraflam 16mm EI30
Contraflam 16mm EI30

POPIS KONSTRUKCE:

Výrobek odpovídá normě ČSN 73 0810 - Požární bezpečnost staveb. Výrobek splňuje požadavky na požární odolnost EW30-DP3-C+KZ

-vnitřní konstrukční provedení.

Průchozí světlá šířka dveří při otevření křídla o 90 ° je po odečtení šířky křídla 900 mm, klika není brána v úvahu.

Průchozí světlá šířka dveří při otevření obou křídel o 90 ° je po odečtení šířky křídel 1820 mm. Bezprahové řešení, těsnění kartáčkem.

ROZDÍLY V ZADÁNÍ:

Systém generálního klíče není součástí CN - není znám celkový rozsah a požadavky.

Přechodová lišta není součástí dodávky.

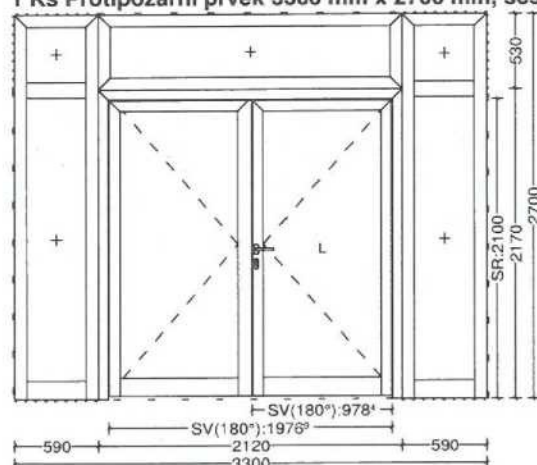
NUTNO DOŘEŠIT:

Požadavky na únikové dveře - ze zadání není zřejmé, chybí PBŘ.

Dělení konstrukce pro montáž.

Poz.AL03

1 Ks Protipožární prvek 3300 mm x 2700 mm, sestávající z pěti pevných polí a 2kř. dveří.



Měřítko 1:50

Pohled zvenku

Systém: Ponzio PE 78 EI Design Line Dowolne pozycje

wkładów i przekładek Pozice vnitřní Zaskl. lišta: Pozice vnitřní
EI15-EI30 Protipožár-Křídlo:EI30 GKF Protipožár-Rám:EI30
GKF

Profily:

Rám: 7748 (85 mm), 7796 (130 mm), 7762 (70 mm)

Sokl: 7796 (130 mm)

Sloupek: 7756 (111 mm)

Dv.křídlo: 7765 (96 mm), 7764 (74 mm)

Popis dveří:

Dveře 2-křídlové otvíravé dovnitř L

Napojení na podlahu:

Ponzio EIFPG24 DL (BEZ PRAHU - KARTÁČKY)

Dveřní kování na jeden prvek:

6 Ks	PEK6077	Závěs dveří 3-křídélkový FAPIM pod dyble	Anoda
6 Ks	EI005	Antivyvažovací trn	
1 Ks	AL01291	Vložka FAB 300DN/50+50 SGHK	Poniklovaný
1 Ks	G115549	Vodící lišta ISM pro TS5000 stříbrná	Stříbrná
2 Ks	G27333	Samozavírač TS 5000 2-6 - stříbrná	Stříbrná
1 Ks	EI245/24Z	Zámek západkový NEMEF	
1 Ks	EI200B	Závěs zámku	
2 Ks	AL01187	Klika dveří oválná, nerez-X9-R46-L/P (FP207X9)	nerez
2 Ks	AL00871	Rozeta dveří oválná nerez-R46	nerez
2 Ks	EI036	Úhlová deska	
1 Ks	EI210R.42	Šroub 42mm	
8 Ks	WWNF26	Šroub	
2 Ks	EI008	dilatační zámek	
2 Ks	AL00580	Zarážka dveří 50mm - černá	

Barvy:

Profily: RAL 9007MAT

Výplň:7 Ks
17mm -Contraflam 16mm EI30
Contraflam 16mm EI30**POPIS KONSTRUKCE:**

Výrobek odpovídá normě ČSN 73 0810 - Požární bezpečnost staveb. Výrobek splňuje požadavky na požární odolnost EW30-DP3-C+KZ

-vnitřní konstrukční provedení.

Průchozí světlá šířka dveří při otevření křídla o 90 ° je po odečtení šířky křídla 900 mm, klika není brána v úvahu.

Průchozí světlá šířka dveří při otevření obou křídel o 90 ° je po odečtení šířky křídel 1820 mm.

Bezprahové řešení, těsnění kartáčkem.

ROZDÍLY V ZADÁNÍ:

Systém generálního klíče není součástí CN - není znám celkový rozsah a požadavky.

Přechodová lišta není součástí dodávky.

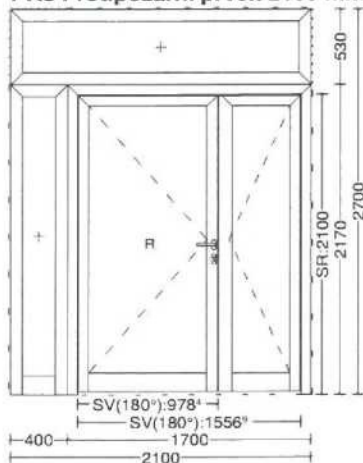
NUTNO DOŘEŠIT:

Požadavky na únikové dveře - ze zadání není zřejmé, chybí PBŘ.

Dělení konstrukce pro montáž.

Poz.AL04

1 Ks Protipožární prvek 2100 mm x 2700 mm, sestávající z dvou pevných polí a 2kř. dveří.



Měřítko 1:50

Pohled zvenku

Systém: Ponzio PE 78 EI Design Line Dowolne pozycje wkładów i przekładek

Pozice vnitřní Zaskl. lišta: Pozice vnitřní EI15-EI30 Protipožár-Křídlo:EI30 GKF

Protipožár-Rám:EI30 GKF

Profily:
Rám: 7748 (85 mm), 7796 (130 mm), 7762 (70 mm)
Sokl: 7796 (130 mm)
Dv.křídlo: 7764 (74 mm), 7765 (96 mm)

Popis dveří:
Dveře 2-křídlové otvíravé dovnitř P

Napojení na podlahu:
Ponzio EIFPG24 DL (BEZ PRAHU - KARTÁČKY)

Dveřní kování na jeden prvek:

6 Ks	PEK6077	Závěs dveří 3-křídélkový FAPIM pod dyble	Anoda
6 Ks	EI005	Antivyvažovací trn	
1 Ks	AL01291	Vložka FAB 300DN/50+50 SGHK	Poniklovaný
1 Ks	G115549	Vodící lišta ISM pro TS5000 stříbrná	Stříbrná
2 Ks	G27333	Samozavírač TS 5000 2-6 - stříbrná	Stříbrná
1 Ks	EI245/24Z	Zámek západkový NEMEF	
1 Ks	EI200B	Závěs zámku	
2 Ks	AL01187	Klika dveří oválná, nerez-X9-R46-L/P (FP207X9)	nerez
2 Ks	AL00871	Rozeta dveří oválná nerez-R46	nerez
2 Ks	EI036	Úhlová deska	
1 Ks	EI210R.42	Šroub 42mm	
8 Ks	WWNF26	Šroub	
2 Ks	EI008	dilatační zámek	
2 Ks	AL00580	Zarážka dveří 50mm - černá	

Barvy:
Profily: RAL 9007MAT

Výplň:
4 Ks 17mm -Contraflam 16mm EI30
Contraflam 16mm EI30

POPIS KONSTRUKCE:

Výrobek odpovídá normě ČSN 73 0810 - Požární bezpečnost staveb. Výrobek splňuje požadavky na požární odolnost EW30-DP3-C+KZ

-vnitřní konstrukční provedení.

Průchozí světla šířka dveří při otevření křídla o 90 ° je po odečtení šířky křídla 900 mm, klika není brána v úvahu.

Průchozí světla šířka dveří při otevření obou křídel o 90 ° je po odečtení šířky křídel 1400 mm.

Bezprahové řešení, těsnění kartáčkem.

ROZDÍLY V ZADÁNÍ:

Systém generálního klíče není součástí CN - není znám celkový rozsah a požadavky.

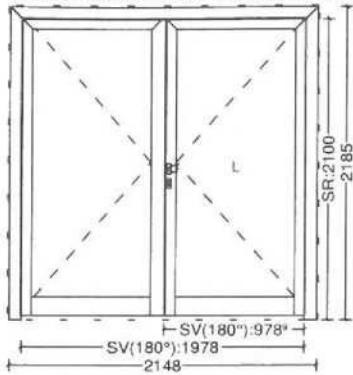
Přechodová lišta není součástí dodávky.

Členění dveří upraveno - nutno dodržet minimální šířky křídel - (pasivní 400 mm)

NUTNO DOŘEŠIT:

Požadavky na únikové dveře - ze zadání není zřejmé, chybí PBŘ.

Dělení konstrukce pro montáž.

Poz.AL05**1 Ks Dvoukřídlové dveře 2148 mm x 2185 mm**

Měřítko 1:50

Pohled zvenku

Systém: Ponzio PE 78 EI Design Line
 Dowolne pozycje wkładów i przekładek
 Pozice vnitřní Zaskl. lišta: Pozice vnitřní EI15-EI30 Protipožár-Křídlo:EI30 GKF
 Protipožár-Rám:EI30 GKF

Profily:

Rám: 7748 (85 mm)
 Sokl: 7796 (130 mm)
 Dv.křídlo: 7765 (96 mm), 7764 (74 mm)

Popis dveří:

Dveře 2-křídlové otvíravé dovnitř L

Napojení na podlahu:

Ponzio 7717+EG019 (AL PRAH 20MM)

Dveřní kování na jeden prvek:

6 Ks	PEK6077	Závěs dveří 3-křídélkový FAPIM pod dyble Anoda
6 Ks	EI005	Antivyvažovací trn
1 Ks	AL01291	Vložka FAB 300DN/50+50 SGHK Poniklovaný
1 Ks	G115549	Vodící lišta ISM pro TS5000 stříbrná Stříbrná
2 Ks	G27333	Samozavírač TS 5000 2-6 - stříbrná Stříbrná
1 Ks	EI245/24Z	Zámek západkový NEMEF
1 Ks	EI205	Elektro uchycení eff eff 143 z plechu inox
1 Ks	AL01187	Klika dveří oválná, nerez-X9-R46-L/P (FP207X9) nerez
1 Ks	AL01186	Koule dveří kulatá, nerez-X9-R46 (PZ3020E) nerez
2 Ks	AL00871	Rozeta dveří oválná nerez-R46 nerez
2 Ks	EI036	Úhlová deska
1 Ks	EI210R.31	Šroub 31mm
8 Ks	WWNF26	Šroub
1 Ks	EI026	Úchyt šroubu
2 Ks	EI008	dilatační zámek
1 Ks	EI206L	Kabelová průchodka 24x520
2 Ks	AL00580	Zarážka dveří 50mm - černá

Barvy:

Profily: RAL 9007MAT

Výplň:

2 Ks 17mm -Contraflam 16mm EI30
 Contraflam 16mm EI30

POPIS KONSTRUKCE:

Výrobek odpovídá normě ČSN 73 0810 - Požární bezpečnost staveb. Výrobek splňuje požadavky na požární odolnost EW30-DP3-C+KZ

-vnitřní konstrukční provedení.

Průchozí světlá šířka dveří při otevření křídla o 90 ° je po odečtení šířky křídla 900 mm, klika není brána v úvahu.

Průchozí světlá šířka dveří při otevření obou křídél o 90 ° je po odečtení šířky křídél 1820 mm.

Řešení s prahem 20 mm.

ROZDÍLY V ZADÁNÍ:

Systém generálního klíče není součástí CN - není znám celkový rozsah a požadavky.

Rám rozšířen - odsouhlasit rozměr prvku.

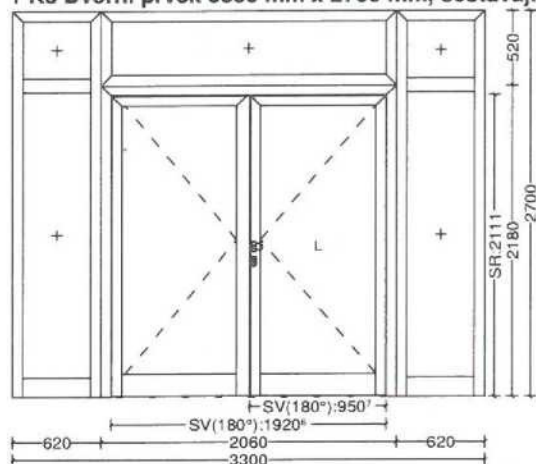
NUTNO DOŘEŠIT:

Požadavky na únikové dveře - ze zadání není zřejmé, chybí PBŘ.

Požadavky na elektrický zámek ovládaný kartou - naceněn el. vrátný a klika/koule.

Poz.AL06

1 Ks Dveřní prvek 3300 mm x 2700 mm, sestávající z pěti pevných polí a 2kř. dveří.



Měřítko 1:50
Pohled zvenku
Systém: Ponzio PE 50 Standard Standard Zaskl. lišta: hranatá 21 mm

Profily:

Rám: 5448 (74 mm), 5496 (136 mm), 5462C (69 mm)
Sokl: 5497P (158 mm)
Sloupek: 5456 (96 mm)
Dv.křídlo: 5465 (91 mm), 5464 (69 mm)

Popis dveří:

Dveře 2-křídlové otvíravé dovnitř L

Napojení na podlahu:

Ponzio FPF500+FPG20

Dveřní kování na jeden prvek:

6 Ks	PEK6077	Závěs dveří 3-křídlový FAPIM pod dyble	Anoda
1 Ks	AL01055	Vložka FAB 300DN/35+40 SGHK	Poniklovaný
1 Ks	G115549	Vodící lišta ISM pro TS5000 stříbrná	Stříbrná
2 Ks	G27333	Samozavírač TS 5000 2-6 - stříbrná	Stříbrná
1 Ks	MV30Z	Zámek na klíče západkový 30mm	
1 Ks	MC005	Podložka distanční do zámku MV30Z	
1 Ks	BR1550WL	Plišek do elektrovrátného levý	
1 Ks	AL00867	Klika dveří oválná, nerez-X8-R46-L(FP207X8)	nerez
1 Ks	AL00869	Koule dveří kulatá, nerez-X8-R46 (PZ3021E)	nerez
2 Ks	AL00871	Rozeta dveří oválná nerez-R46	nerez
2 Ks	NT3714	Šroub dveřní kovový	
1 Ks	BR15PE1	Elektrovrátného bez přepínače den / noc 12V	
1 Ks	IS060	Electro kontakty na elektro uchycení	
2 Ks	AL00580	Zarážka dveří 50mm - černá	

Barvy:

Profily: RAL 9007MAT

Výplň:
7 Ks

7mm Stratobel 33.1
Stratobel 33.1

POPIS KONSTRUKCE:

Průchozí světla šířka dveří při otevření křídla o 90 ° je po odečtení šířky křídla 900 mm, klika není brána v úvahu.

Průchozí světla šířka dveří při otevření obou křídel o 90 ° je po odečtení šířky křídel 1820 mm.
Bezprahové řešení, těsnění kartáčkem.

ROZDÍLY V ZADÁNÍ:

Systém generálního klíče není součástí CN - není znám celkový rozsah a požadavky.

NUTNO DOŘEŠIT:

Požadavky na únikové dveře - ze zadání není zřejmé, chybí PBŘ.

Požadavky na elektrický zámek ovládaný kartou - naceněn el. vrátný a klika/koule.

9008	Počet	6	ks
9004	Obvod - Rám.	63	m
9006	Plocha - Rám.	9	m ²
9015	Plocha - Rám. PO	38	m ²
9011	Plocha fasády	0	m ²
9016	Plocha fasády PO	0	m ²
9007	Výroba	116,0	h
9012	Plocha demontáž	0	m ²

Termín DODÁNÍ: 6 týdnů od podpisu smlouvy resp. uhrazení zálohy. Uvedený termín dodání závisí na naplněnosti výroby a skutečný termín dodání je nutné si ověřit, nebo si ho nechat potvrdit pracovníky obchodního oddělení ve Bzenci divize AL.

- Počátek montáže je podmíněn dořešením výkresové dokumentace, stavební připravenosti.
- Tato cenová nabídka má platnost 3 měsíce.
- Před výrobou bude provedeno bezplatné zaměření.

Záruky:

Zhotovitel poskytuje záruční dobu:

- Na dodávané otvorové výplně a montáž v délce 60 měsíců.
- Na dodávku příslušenství nevyrobeného Zhotovitelem (subdodávka) v délce 24 měsíců.
- Na pohyblivé části a elektrické zařízení v délce 24 měsíců.

